

KONIUNKTURA GOSPODARCZA

w październiku 2013 r.

opinie formułowane przez jednostki, których siedziba znajduje się
w WOJEWÓDZTWIE POMORSKIM

Przedsiębiorstwa z siedzibą w województwie pomorskim ogólny klimat koniunktury w **przetwórstwie przemysłowym** oceniają w październiku korzystnie, podobnie jak przed miesiącem. Odnotowywany jest niewielki wzrost bieżącego portfela zamówień. Produkcja jest ograniczana w mniejszym stopniu niż we wrześniu. Przewidywania w obu przypadkach są negatywne, wobec pozytywnych prognoz zgłaszanych przed miesiącem. Sytuacja finansowa jest oceniana nadal niekorzystnie. Odpowiednie przewidywania wskazują, że w najbliższych trzech miesiącach sytuacja finansowa może nie ulegać zmianie. Przedsiębiorcy planują redukcję zatrudnienia nieco większą niż zapowiadano we wrześniu. Ceny wyrobów przemysłowych mogą spadać.

Ogólny klimat koniunktury w **budownictwie** oceniany jest w październiku bardziej negatywnie niż we wrześniu. Bieżące oceny i prognozy dotyczące portfela zamówień oraz sytuacji finansowej są bardziej niekorzystne od formułowanych w ubiegłym miesiącu. Także przewidywania dotyczące produkcji budowlano-montażowej są bardziej pesymistyczne od zgłaszanych we wrześniu, przy utrzymujących się negatywnych diagnozach w tym zakresie. Przedsiębiorcy zapowiadają nieco większy niż planowano w ubiegłym miesiącu spadek zatrudnienia. Ceny robót budowlano-montażowych mogą zmniejszać się nieco szybciej niż oczekiwano we wrześniu.

Oceny ogólnego klimatu koniunktury w **handlu hurtowym** są w październiku bardziej pozytywne od odnotowanych we wrześniu. Oceny bieżącej sprzedaży oraz sytuacji finansowej są optymistyczne, zbliżone do sygnalizowanych miesiąc wcześniej. Przewidywania dotyczące sprzedaży są niekorzystne, podczas gdy prognozy dotyczące sytuacji finansowej są pozytywne. Przedsiębiorcy planują mniejszy wzrost zatrudnienia od zapowiadanego we wrześniu. Ceny w najbliższych trzech miesiącach mogą wzrastać w tempie wolniejszym od oczekiwanego miesiąc wcześniej.

Ogólny klimat koniunktury w **handlu detalicznym** jest w październiku oceniany negatywnie, wobec pozytywnych opinii z ubiegłego miesiąca. Bieżąca sprzedaż oraz sytuacja finansowa oceniane są niekorzystnie, gorzej niż we wrześniu. Odpowiednie przewidywania są optymistyczne. Prognozy wskazują, że zatrudnienie może spadać. Przedsiębiorcy zapowiadają, iż w najbliższych trzech miesiącach ceny towarów mogą utrzymać się na dotychczasowym poziomie.

Oceny koniunktury formułowane w październiku przez podmioty z sekcji **informacja i komunikacja** są korzystne, zbliżone do zgłaszanych przed miesiącem i lepsze od negatywnych sprzed roku. Kierujący firmami z sekcji **transport i gospodarka magazynowa** oceniają koniunkturę mniej pesymistycznie niż w październiku ub. r., choć podobnie jak we wrześniu br. Podmioty z sekcji **działalność związana z zakwaterowaniem i usługami gastronomicznymi** zgłaszają bardziej niekorzystne niż przed miesiącem oceny koniunktury, zbliżone do formułowanych przed rokiem.

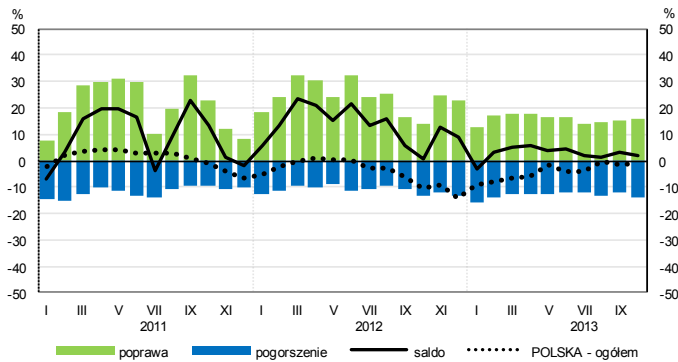
W **przetwórstwie przemysłowym** badaniem objęte są podmioty o liczbie pracujących 10 i więcej osób. W pozostałych badaniach (**budownictwo, handel hurtowy i detaliczny, usługi**) uczestniczą również podmioty o liczbie pracujących do 9 osób.

Przetwórstwo przemysłowe — sekcja C; **Budownictwo** — sekcja F; **Handel hurtowy** — dział 46; **Handel detaliczny** — działy 45 i 47

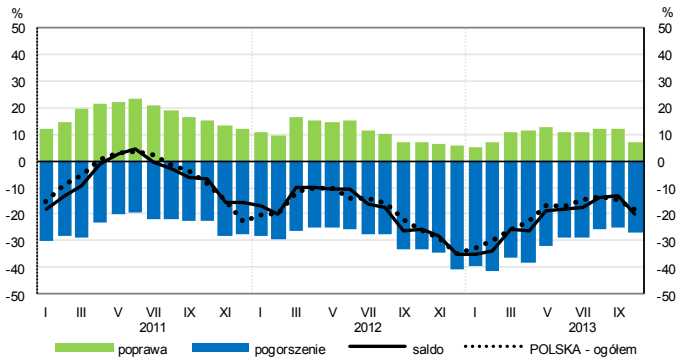
Usługi — sekcje: H – Transport i gospodarka magazynowa, I – Działalność związana z zakwaterowaniem i usługami gastronomicznymi, J – Informacja i komunikacja, K – Działalność finansowa i ubezpieczeniowa, L – Działalność związana z obsługą rynku nieruchomości, M – Działalność profesjonalna, naukowa i techniczna, N – Działalność w zakresie usług administrowania i działalność wspierająca, P – Edukacja, Q – Opieka zdrowotna i pomoc społeczna, R – Działalność związana z kulturą, rozrywką i rekreacją, S – Pozostała działalność usługowa

OGÓLNY KLIMAT KONIUNKTURY WEDŁUG SEKCJI / DZIAŁÓW PKD

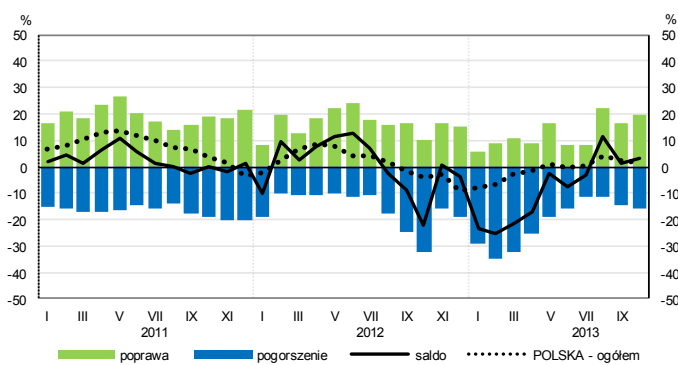
Przetwórstwo przemysłowe (sekcja C)



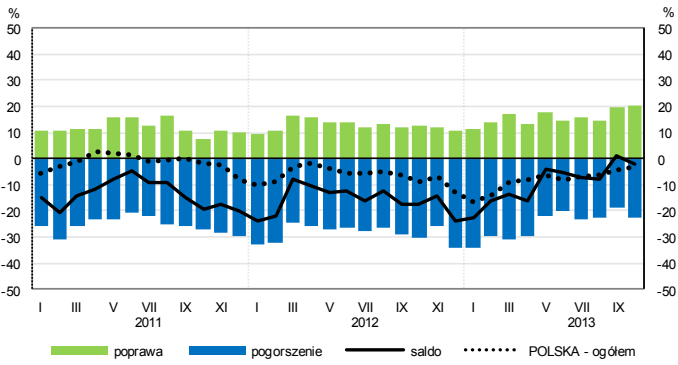
Budownictwo (sekcja F)



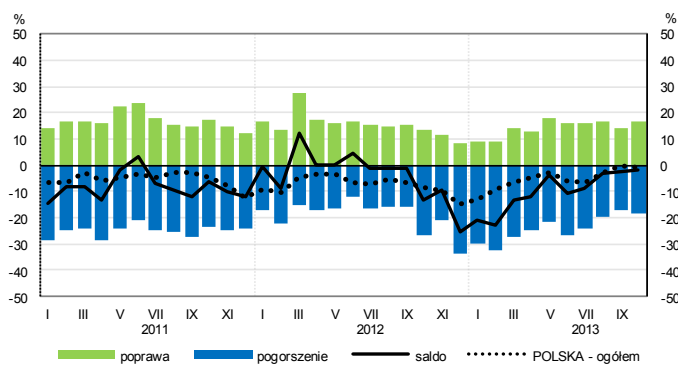
Handel hurtowy (dział 46)



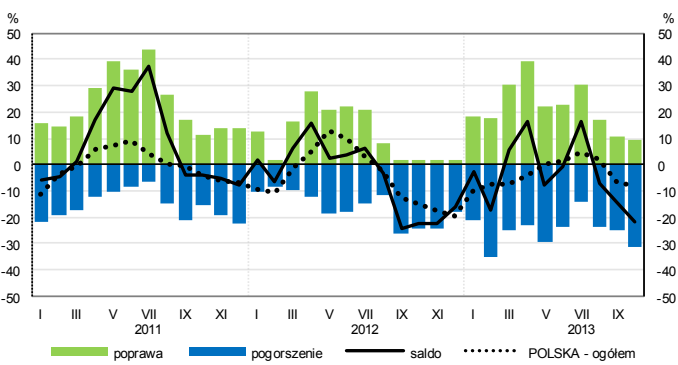
Handel detaliczny (dział 45+47)



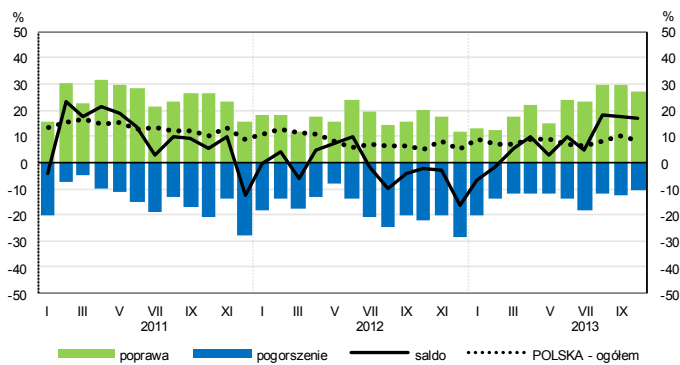
Transport i gospodarka magazynowa (sekcja H)



Zakwaterowanie i gastronomia (sekcja I)

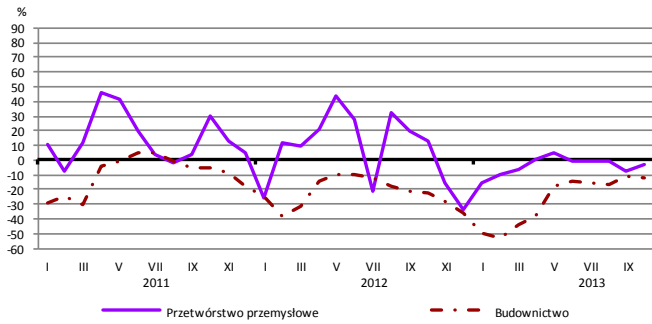


Informacja i komunikacja (sekcja J)

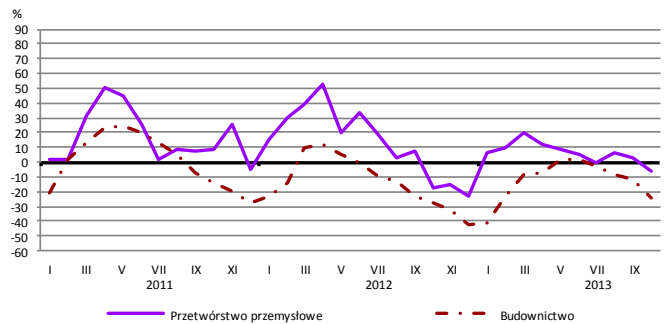


WYBRANE WSKAŹNIKI WEDŁUG SEKCJI / DZIAŁÓW PKD

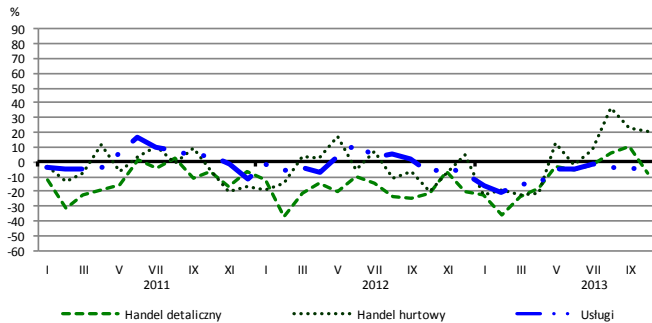
Bieżąca produkcja



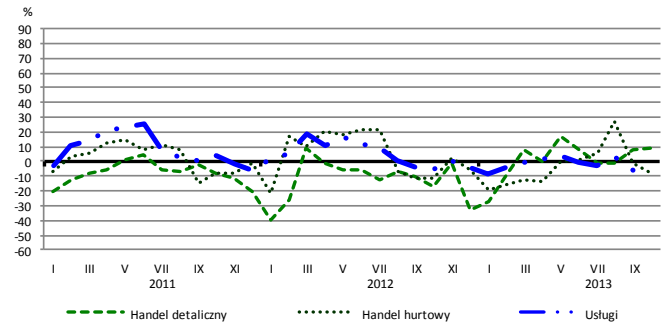
Przewidywana produkcja



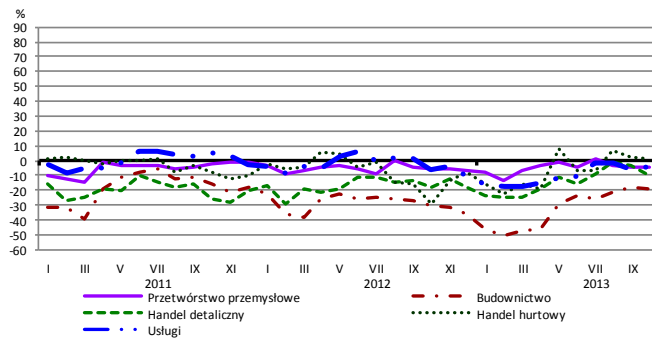
Bieżąca sprzedaż



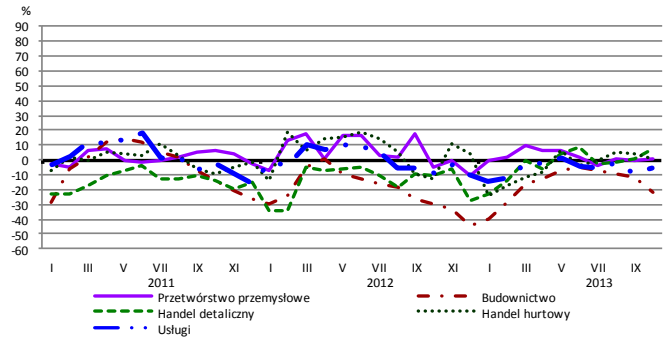
Przewidywana sprzedaż



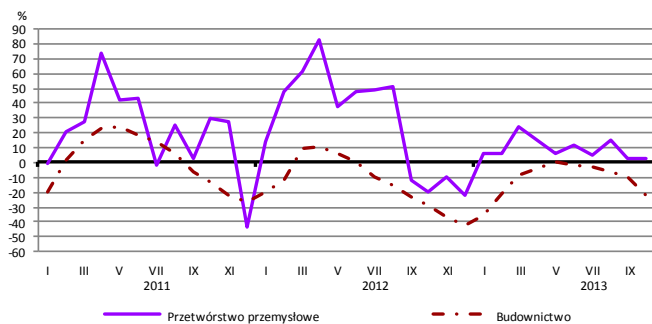
Bieżąca sytuacja finansowa



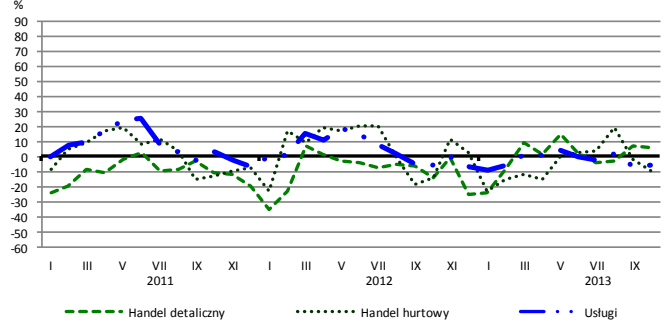
Przewidywana sytuacja finansowa



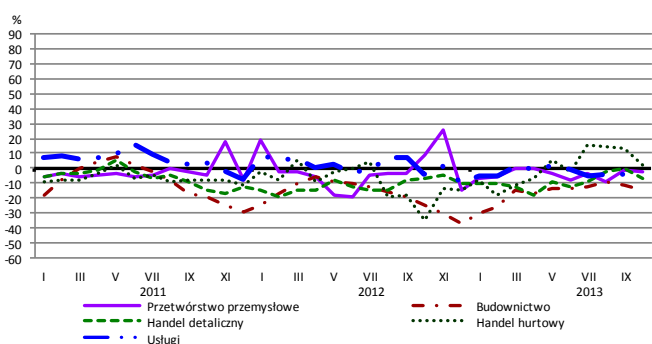
Przewidywany portfel zamówień na rynku krajowym



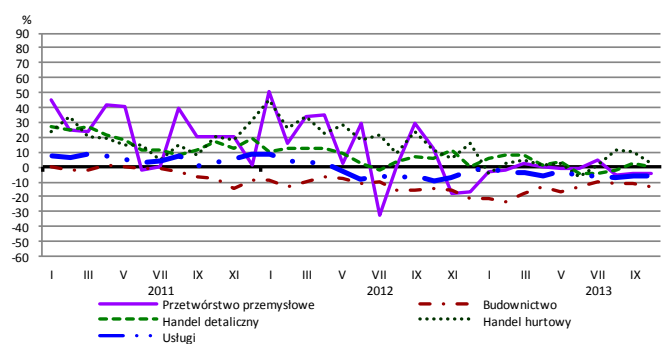
Przewidywany popyt



Przewidywane zatrudnienie

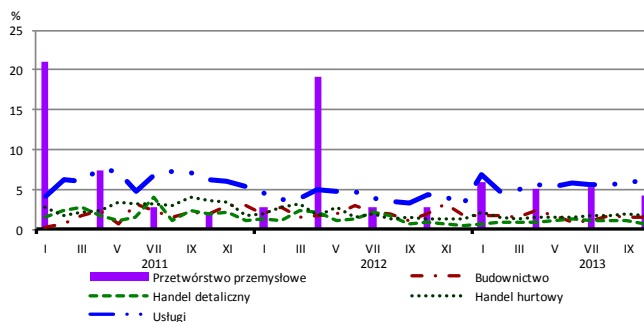


Przewidywane ceny

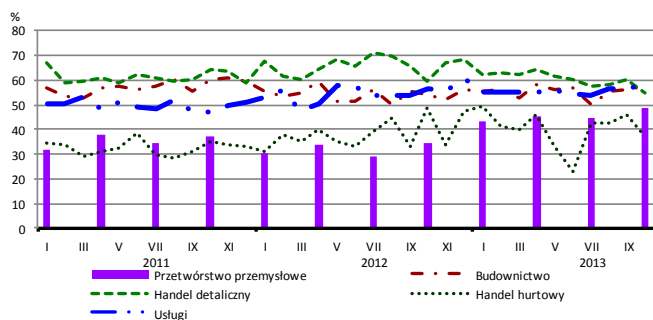


BARIERY DZIAŁALNOŚCI GOSPODARCZEJ

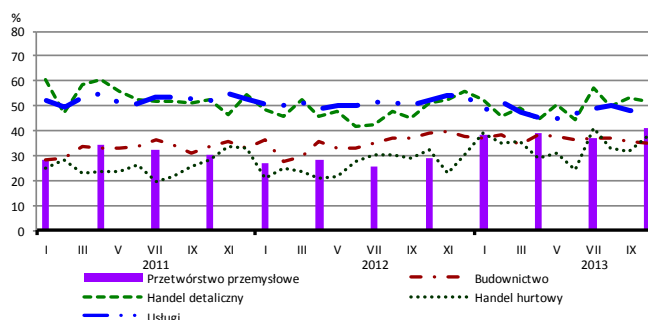
Brak barier



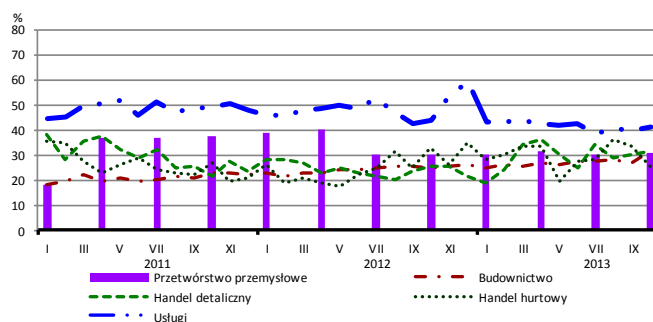
Koszty zatrudnienia



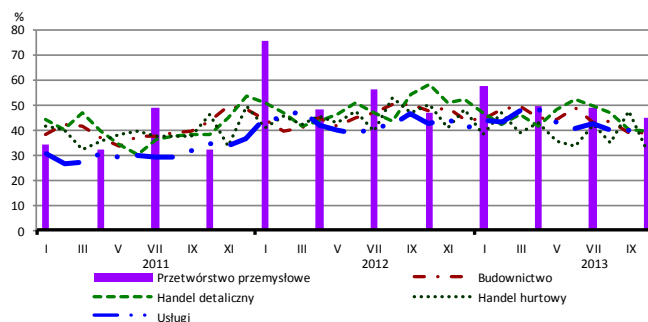
Wysokie obciążenia na rzecz budżetu



Niejasne i niespójne przepisy prawne



Niepewność ogólnej sytuacji gospodarczej



Największy odsetek przedsiębiorców **nieodczuwających żadnych barier w prowadzeniu bieżącej działalności gospodarczej** w październiku br. jest odnotowywany w jednostkach prowadzących działalność z zakresu usług (6,2%), w dalszej kolejności – przetwórstwa przemysłowego (4,3%), handlu hurtowego (1,7%), budownictwa (1,5%), handlu detalicznego (0,8%).

W jednostkach z zakresu **przetwórstwa przemysłowego**, które nie sygnalizują braku utrudnień swojej działalności, najczęściej zgłaszanymi barierami są niedostateczny popyt na rynku zagranicznym (50% w październiku br., 39% przed rokiem), niedostateczny popyt na rynku krajowym (49% w październiku br., 68% w analogicznym miesiącu ub. r. – jest to bariera, której znaczenie w skali roku spadło w największym stopniu) oraz koszty zatrudnienia (48% w październiku br., 35% przed rokiem – jest to bariera, której znaczenie w skali roku wzrosło w największym stopniu).

Największe trudności napotymane przez przedsiębiorstwa **budowlano-montażowe** zgłaszające bariery związane są z kosztami zatrudnienia (57% w październiku br., 54% przed rokiem) oraz konkurencją na rynku (56% w październiku br., 55% w analogicznym miesiącu ub. r.). W skali roku w największym stopniu wzrosło znaczenie bariery związanej z niejasnymi i niespójnymi przepisami prawnymi (z 25% do 31%), natomiast spadło – bariery związanej z niepewnością ogólnej sytuacji gospodarczej (z 47% do 39%).

Podmioty prowadzące działalność w zakresie **handlu hurtowego** najczęściej wskazują trudności związane z konkurencją na rynku (barierę tę sygnalizuje 50% przedsiębiorstw w październiku br., 58% w analogicznym miesiącu ub. r.). Bariery, której znaczenie najbardziej wzrosło w skali roku są wysokie obciążenia na rzecz budżetu (z 32% do 38%), a spadło – bariery związanej z niepewnością ogólnej sytuacji gospodarczej (z 50% do 32%).

Przedsiębiorcy prowadzący działalność z zakresu **handlu detalicznego** najbardziej odczuwają bariery związane z konkurencją na rynku (barierę tę sygnalizuje w październiku br. 60% przedsiębiorstw, 57% w analogicznym miesiącu ub. r.), kosztami zatrudnienia (55% w październiku br., 60% przed rokiem) oraz wysokimi obciążeniami na rzecz budżetu (52% w październiku br., 51% w analogicznym miesiącu ub. r.). Bariery, której znaczenie w skali roku wzrosło w największym stopniu są trudności w rozrachunkach z kontrahentami (z 14% do 24%). W skali roku najbardziej spadło znaczenie barier związanych z niepewnością ogólnej sytuacji gospodarczej (z 58% do 39%), niedostatecznym popytem (z 54% do 40%) oraz wysokimi odsetkami bankowymi (z 25% do 13%).

Największe trudności wskazywane przez firmy **usługowe** zgłaszające bariery związane są z kosztami zatrudnienia (58% w październiku br., 57% przed rokiem). W skali roku w największym stopniu wzrosło znaczenie bariery związanej z niedoborem wykwalifikowanych pracowników (z 9% do 16%), a spadło – z konkurencją firm krajowych (z 51% do 42%).