

# Koniunktura gospodarcza, opinie formułowane przez jednostki z siedzibą w województwie POMORSKIM – luty 2020 r.

27.02.2020 r.

Wskaźnik ogólnego klimatu koniunktury i jego składowe w ostatnich sześciu miesiącach

**↓ 11,5**

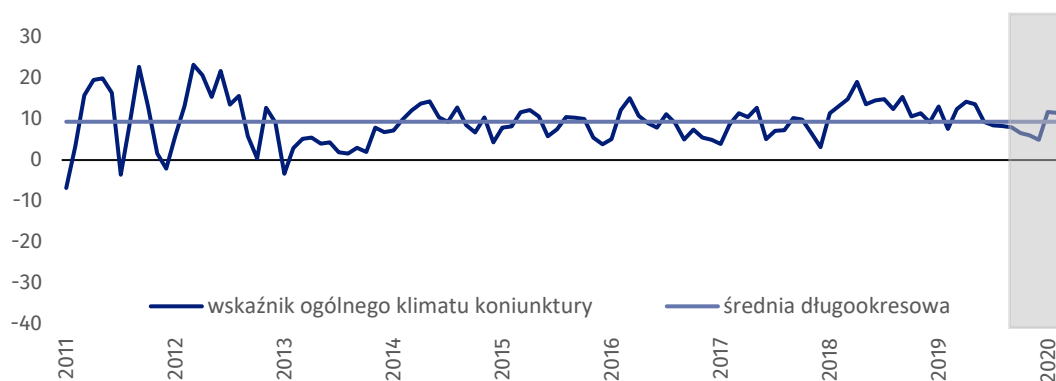
Wskaźnik ogólnego klimatu koniunktury gospodarczej w przetwórstwie przemysłowym

Przedsiębiorcy z większości prezentowanych rodzajów działalności oceniają w lutym koniunkturę korzystniej niż przed miesiącem. Największy wzrost wskaźnika odnotowano w sekcji informacja i komunikacja, największy spadek – w sekcji budownictwo.

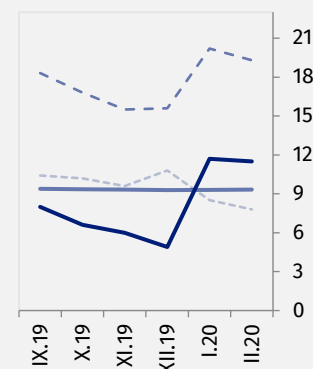


## Przetwórstwo przemysłowe – wskaźnik ogólnego klimatu koniunktury gospodarczej (wykres 1)

Wskaźnik ogólnego klimatu koniunktury kształtuje się na poziomie plus 11,5, tj. podobnym jak w styczniu br. (plus 11,7) i wyższym niż w lutym 2019 r.

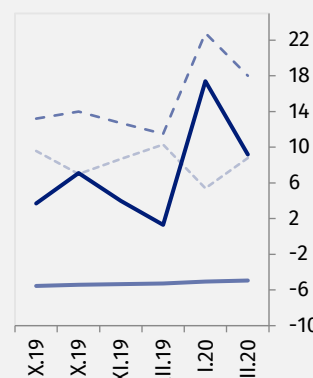
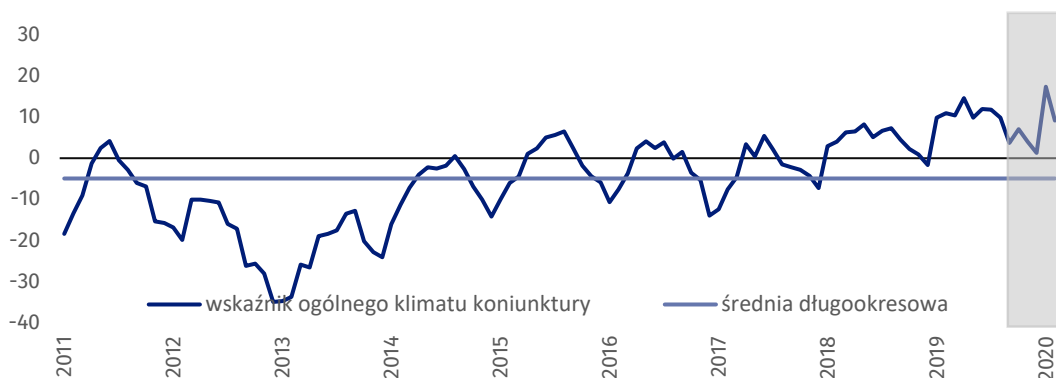


— wskaźnik ogólnego klimatu koniunktury  
— średnia długookresowa  
- - - poprawa [%]  
- - - pogorszenie [%]



## Budownictwo – wskaźnik ogólnego klimatu koniunktury gospodarczej (wykres 2)

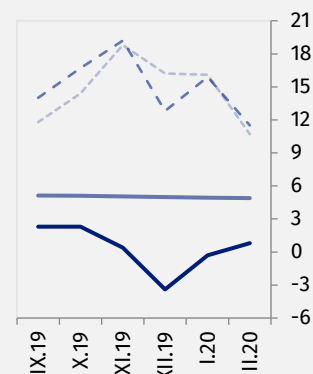
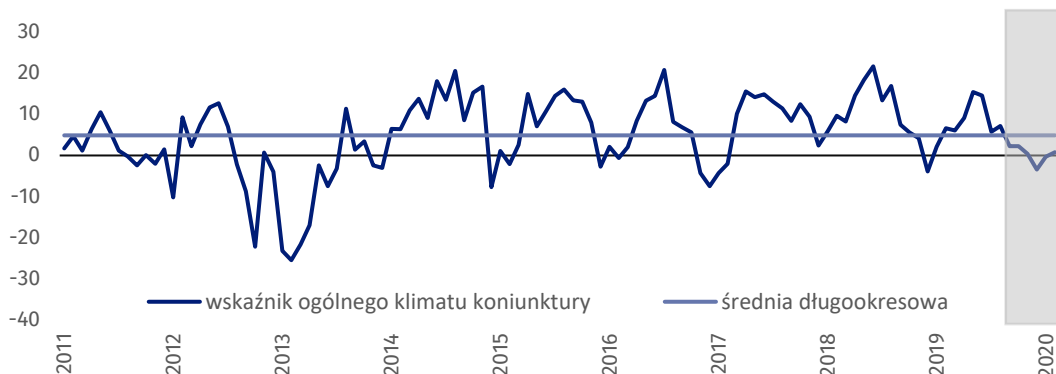
W bieżącym miesiącu wskaźnik ogólnego klimatu koniunktury kształtuje się na poziomie plus 9,2, tj. niższym niż w styczniu br. (plus 17,4) i w lutym ubiegłego roku.





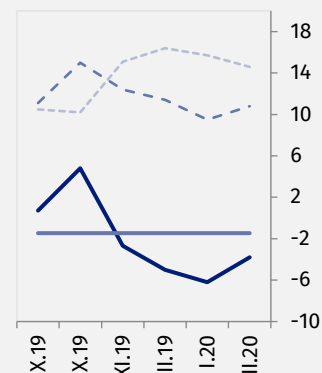
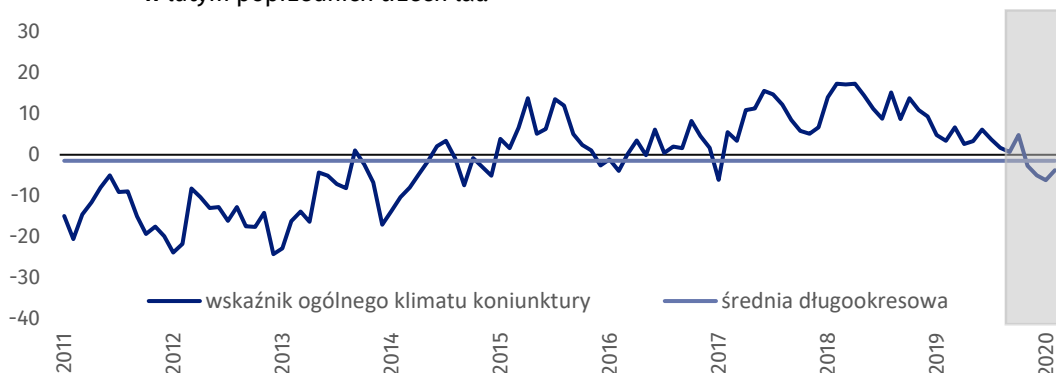
### Handel hurtowy – wskaźnik ogólnego klimatu koniunktury gospodarczej (wykres 3)

W bieżącym miesiącu wskaźnik ogólnego klimatu koniunktury kształtuje się na poziomie plus 0,8, tj. wyższym niż przed miesiącem (minus 0,3), ale niższym niż w lutym poprzednich dwóch lat.



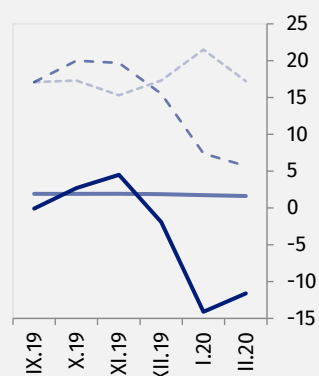
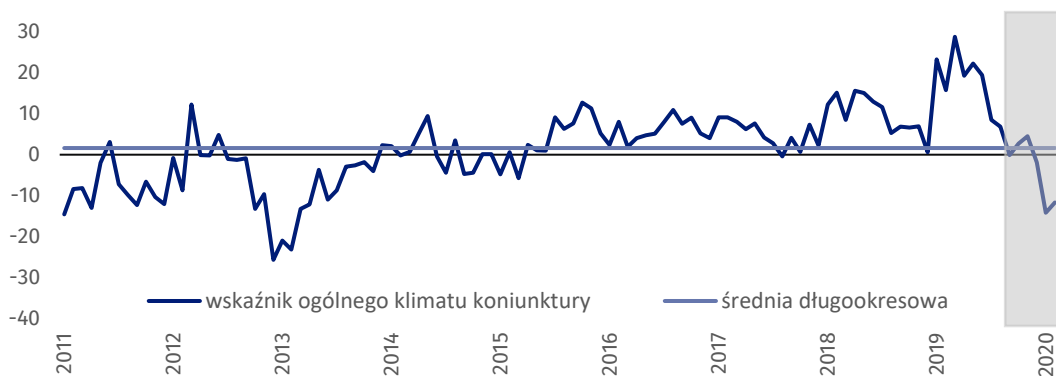
### Handel detaliczny – wskaźnik ogólnego klimatu koniunktury gospodarczej (wykres 4)

W bieżącym miesiącu wskaźnik ogólnego klimatu koniunktury kształtuje się na poziomie minus 3,8, tj. wyższym niż przed miesiącem (minus 6,2), ale niższym niż w lutym poprzednich trzech lat.



### Transport i gospodarka magazynowa – wskaźnik ogólnego klimatu koniunktury gospodarczej (wykres 5)

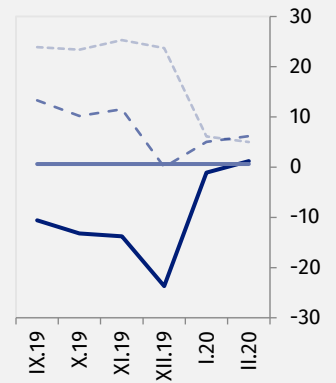
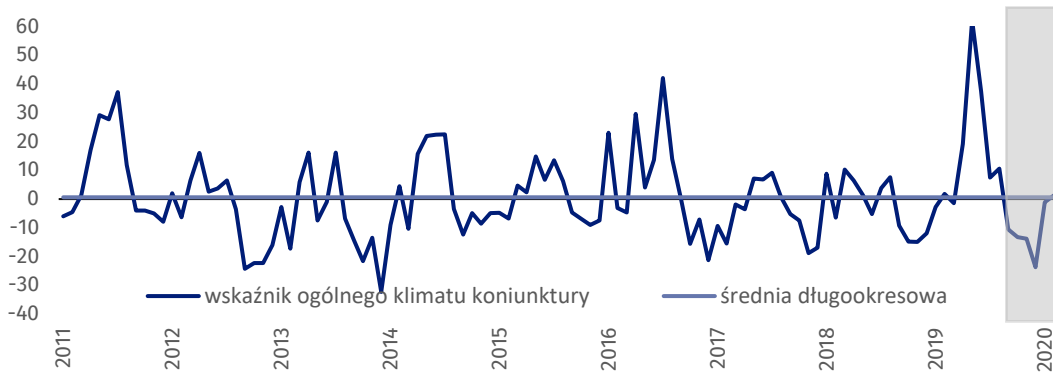
W lutym wskaźnik ogólnego klimatu koniunktury kształtuje się na poziomie minus 11,6, tj. wyższym niż w styczniu br. (minus 14,1) i niższym niż w lutym poprzednich sześciu lat.





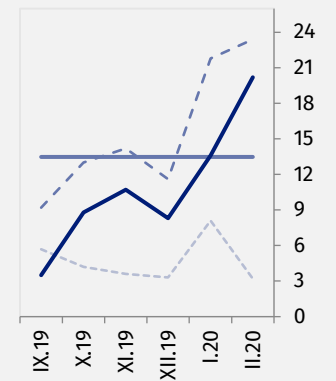
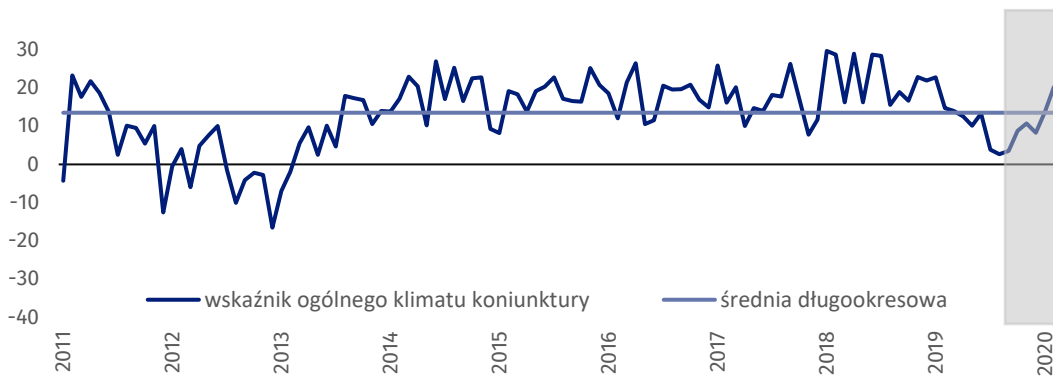
### Zakwaterowanie i gastronomia – wskaźnik ogólnego klimatu koniunktury gospodarczej (wykres 6)

Wskaźnik ogólnego klimatu koniunktury kształtuje się na poziomie plus 1,2, tj. wyższym niż w styczniu br. (minus 1,1), ale niższym niż w lutym 2019 r.










### Informacja i komunikacja – wskaźnik ogólnego klimatu koniunktury gospodarczej (wykres 7)

W lutym wskaźnik ogólnego klimatu koniunktury kształtuje się na poziomie plus 20,2, tj. wyższym niż w styczniu br. (plus 13,6) oraz w lutym ubiegłego roku.



Tablica 1. Wskaźniki ogólnego klimatu koniunktury według rodzaju działalności

	WYSZCZEGÓLNIENIE	Analogiczny miesiąc ubiegłego roku	Ubiegły miesiąc	<b>Bieżący miesiąc</b>	Średnia długookresowa
<b>Przetwórstwo przemysłowe</b> 	wskaźnik ogólnego klimatu koniunktury	7,6	11,7	<b>11,5</b>	9,3
	składowa "diagnostyczna" wskaźnika	8,5	17,5	<b>11,4</b>	10,0
	składowa "prognostyczna" wskaźnika	6,7	5,8	<b>11,5</b>	8,6
	średnia długookresowa	9,3	9,3	<b>9,3</b>	.
<b>Budownictwo</b> 	wskaźnik ogólnego klimatu koniunktury	11,0	17,4	<b>9,2</b>	-4,9
	składowa "diagnostyczna" wskaźnika	11,5	21,8	<b>6,6</b>	-8,8
	składowa "prognostyczna" wskaźnika	10,4	13,0	<b>11,7</b>	-1,0
	średnia długookresowa	-4,9	-4,9	<b>-4,9</b>	.
<b>Handel hurtowy</b> 	wskaźnik ogólnego klimatu koniunktury	6,6	-0,3	<b>0,8</b>	4,9
	składowa "diagnostyczna" wskaźnika	6,4	17,7	<b>9,5</b>	6,9
	składowa "prognostyczna" wskaźnika	6,7	-18,3	<b>-7,9</b>	2,9
	średnia długookresowa	4,9	4,9	<b>4,9</b>	.
<b>Handel detaliczny</b> 	wskaźnik ogólnego klimatu koniunktury	3,4	-6,2	<b>-3,8</b>	-1,5
	składowa "diagnostyczna" wskaźnika	9,7	5,8	<b>4,5</b>	-1,7
	składowa "prognostyczna" wskaźnika	-3,0	-18,1	<b>-12,0</b>	-1,2
	średnia długookresowa	-1,5	-1,5	<b>-1,5</b>	.
<b>Transport i gospodarka</b> 	wskaźnik ogólnego klimatu koniunktury	15,7	-14,1	<b>-11,6</b>	1,6
	składowa "diagnostyczna" wskaźnika	27,1	-7,5	<b>-5,7</b>	1,0
	składowa "prognostyczna" wskaźnika	4,3	-20,7	<b>-17,4</b>	2,2
	średnia długookresowa	1,6	1,6	<b>1,6</b>	.
<b>Zakwaterowanie i gastronomia</b> 	wskaźnik ogólnego klimatu koniunktury	1,8	-1,1	<b>1,2</b>	0,6
	składowa "diagnostyczna" wskaźnika	0,9	1,0	<b>5,5</b>	1,3
	składowa "prognostyczna" wskaźnika	2,6	-3,2	<b>-3,2</b>	0,0
	średnia długookresowa	0,6	0,6	<b>0,6</b>	.
<b>Informacja i komunikacja</b> 	wskaźnik ogólnego klimatu koniunktury	14,7	13,6	<b>20,2</b>	13,5
	składowa "diagnostyczna" wskaźnika	28,8	24,6	<b>35,1</b>	27,3
	składowa "prognostyczna" wskaźnika	0,5	2,6	<b>5,3</b>	-0,3
	średnia długookresowa	13,5	13,5	<b>13,5</b>	.

Opracowanie merytoryczne:  
**Urząd Statystyczny w Zielonej Górze**  
**Dyrektor Roman Fedak**  
Tel: 68 322 31 12

Rzeczposzechnianie:  
**Rzecznik Prasowy Prezesa GUS**  
**Karolina Banaszek**  
Tel: 695 255 011

#### **Wydział Współpracy z Mediami**

Tel: 22 608 34 91, 22 608 38 04

**e-mail: [obslugaprasowa@stat.gov.pl](mailto:obslugaprasowa@stat.gov.pl)**



[www.stat.gov.pl](http://www.stat.gov.pl)



[@GUS\\_STAT](https://twitter.com/GUS_STAT)



[@GlownyUrzadStatystyczny](https://www.facebook.com/GlownyUrzadStatystyczny)

#### **Powiązane opracowania**

[Koniunktura gospodarcza w przetwórstwie przemysłowym, budownictwie, handlu i usługach 2000 – 2020](#)

Informacje sygnałne – opinie formułowane przez jednostki z siedzibą w danym województwie dostępne na stronach Urzędów Statystycznych

[Infografika – Koniunktura gospodarcza w Polsce](#)

[Badanie koniunktury gospodarczej – zeszyt metodologiczny](#)

#### **Temat dostępny w bazach danych**

[Dziedzina Baza Wiedzy Koniunktura Gospodarcza](#)

[Bank Danych Makroekonomicznych \(BDM\)](#)

#### **Ważniejsze pojęcia dostępne w słowniku**

[Koniunktura gospodarcza](#)



*Niniejszy dokument został sporządzony przy finansowej pomocy Unii Europejskiej. Poglądy w nim prezentowane są poglądami Głównego Urzędu Statystycznego, a zatem nie mogą być w żadnym wypadku uznawane za odzwierciedlenie oficjalnej opinii Komisji Europejskiej.*

