

**KONIUNKTURA GOSPODARCZA**

w sierpniu 2013 r.

opinie formułowane przez jednostki, których siedziba znajduje się  
w WOJEWÓDZTWIE POMORSKIM

Przedsiębiorstwa z siedzibą w województwie pomorskim ogólny klimat koniunktury w **przetwórstwie przemysłowym** oceniają w sierpniu korzystnie, podobnie jak przed miesiącem. Bieżący portfel zamówień i produkcja są nieznacznie ograniczane. Odpowiednie przewidywania w tym zakresie są optymistyczne. Bieżąca sytuacja finansowa oceniana jest negatywnie, a jej prognozy są nieznacznie pozytywne wobec pesymistycznych przewidywań sprzed miesiąca. W najbliższych trzech miesiącach przedsiębiorcy planują redukcje zatrudnienia większe niż oczekiwano w lipcu. Ceny wyrobów przemysłowych mogą spadać.

Ogólny klimat koniunktury w **budownictwie** oceniany jest w sierpniu mniej negatywnie niż w lipcu. Oceny bieżącej sytuacji finansowej są mniej niekorzystne od zgłaszanych w ubiegłym miesiącu. Odpowiednie przewidywania, a także diagnozy i prognozy portfela zamówień oraz produkcji budowlano-montażowej są nieco bardziej pesymistyczne od sygnalizowanych w lipcu. Przedsiębiorcy zapowiadają mniejsze niż planowano w ubiegłym miesiącu redukcje zatrudnienia. Ceny robót budowlano-montażowych mogą spadać w stopniu zbliżonym do prognozowanego w lipcu.

Oceny ogólnego klimatu koniunktury w **handlu hurtowym** są w sierpniu pozytywne wobec negatywnych z lipca. Diagnozy i prognozy sprzedaży oraz sytuacji finansowej są korzystne, lepsze od formułowanych miesiąc wcześniej. Przedsiębiorcy planują utrzymanie tempa wzrostu zatrudnienia przewidywanego w lipcu. Przedsiębiorcy oczekują, iż ceny w najbliższych trzech miesiącach będą wzrastać.

Ogólny klimat koniunktury w **handlu detalicznym** oceniany jest w sierpniu pesymistycznie, podobnie jak w ubiegłym miesiącu. Oceny bieżącej sprzedaży są korzystne. Odpowiednie przewidywania są pesymistyczne. Diagnozy i prognozy sytuacji finansowej są mniej negatywne niż w lipcu. Skala spadku zatrudnienia może być mniejsza od planowanej miesiąc wcześniej. Przedsiębiorcy przewidują, iż w najbliższych trzech miesiącach ceny towarów mogą spadać w tempie nieco wolniejszym od zapowiadanego w lipcu.

Oceny koniunktury formułowane w sierpniu przez podmioty z sekcji **informacja i komunikacja** są korzystniejsze od zgłaszanych w lipcu br. i lepsze od negatywnych z sierpnia ub. r. Kierujący firmami z sekcji **transport i gospodarka magazynowa** oceniają koniunkturę mniej pesymistycznie niż przed miesiącem, ale gorzej niż przed rokiem. Podmioty z sekcji **działalność związana z zakwaterowaniem i usługami gastronomicznymi** zgłaszają bardziej niekorzystne niż przed rokiem oceny koniunktury i gorsze wobec pozytywnych opinii z lipca br.

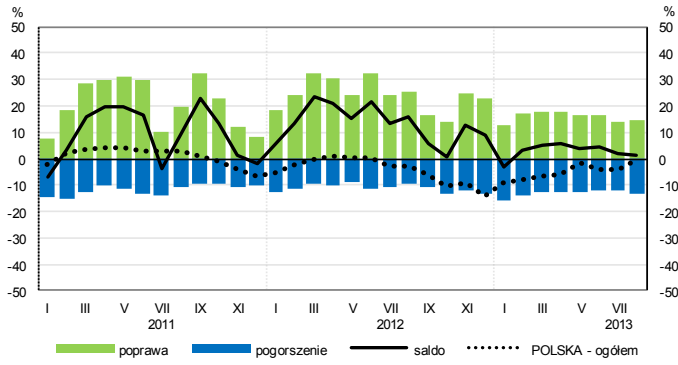
W **przetwórstwie przemysłowym** badaniem objęte są podmioty o liczbie pracujących 10 i więcej osób. W pozostałych badaniach (**budownictwo, handel hurtowy i detaliczny, usługi**) uczestniczą również podmioty o liczbie pracujących do 9 osób.

**Przetwórstwo przemysłowe** — sekcja C; **Budownictwo** — sekcja F; **Handel hurtowy** — dział 46; **Handel detaliczny** — działy 45 i 47

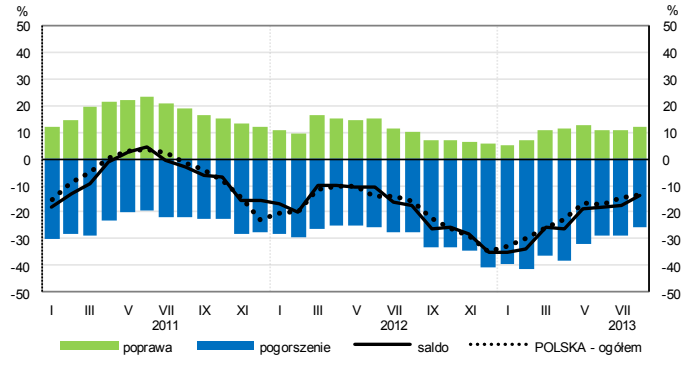
**Usługi** — sekcje: H – Transport i gospodarka magazynowa, I – Działalność związana z zakwaterowaniem i usługami gastronomicznymi, J – Informacja i komunikacja, K – Działalność finansowa i ubezpieczeniowa, L – Działalność związana z obsługą rynku nieruchomości, M – Działalność profesjonalna, naukowa i techniczna, N – Działalność w zakresie usług administrowania i działalność wspierająca, P – Edukacja, Q – Opieka zdrowotna i pomoc społeczna, R – Działalność związana z kulturą, rozrywką i rekreacją, S – Pozostała działalność usługowa

# OGÓLNY KLIMAT KONIUNKTURY WEDŁUG SEKCJI / DZIAŁÓW PKD

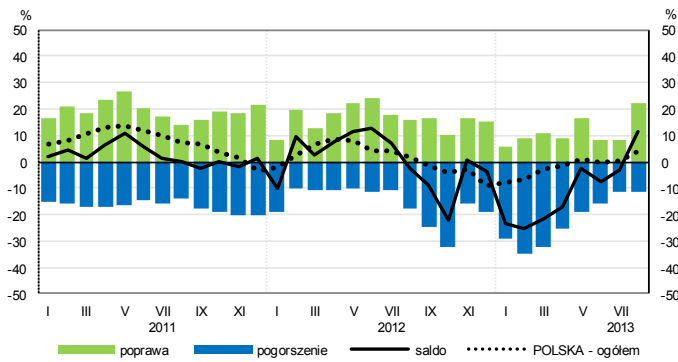
## Przetwórstwo przemysłowe (sekcja C)



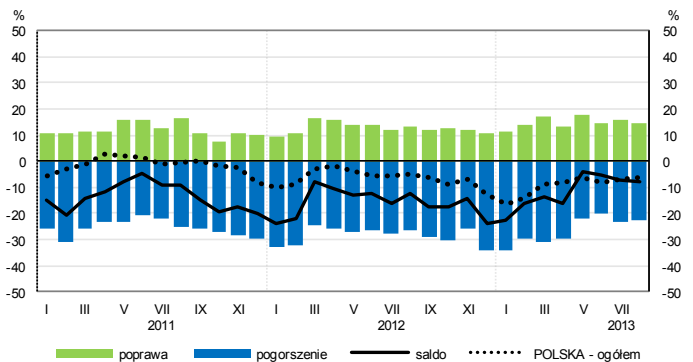
## Budownictwo (sekcja F)



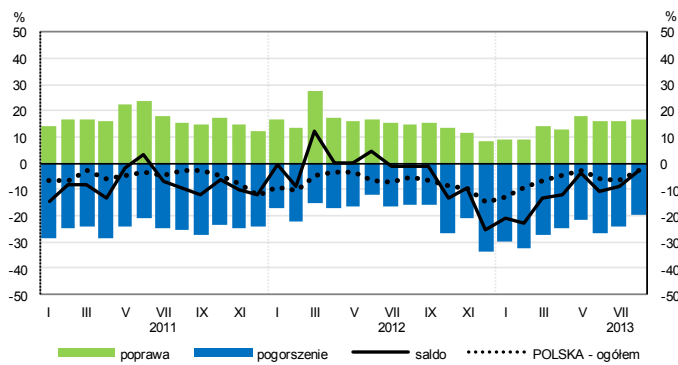
## Handel hurtowy (dział 46)



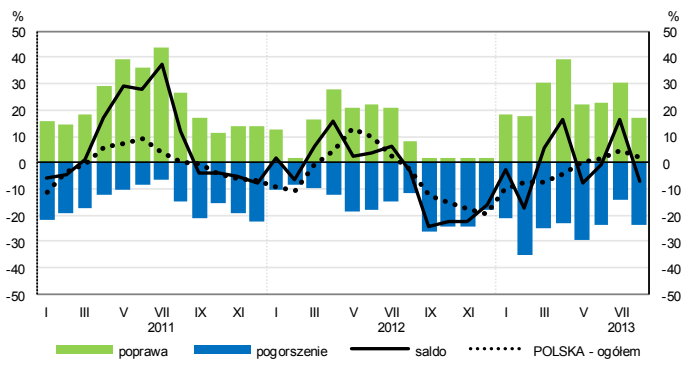
## Handel detaliczny (dział 45+47)



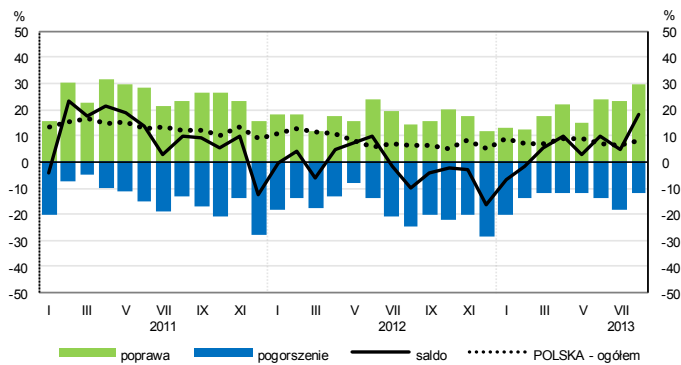
## Transport i gospodarka magazynowa (sekcja H)



## Zakwaterowanie i gastronomia (sekcja I)

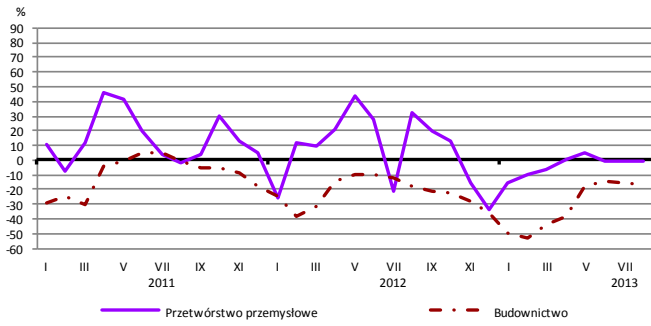


## Informacja i komunikacja (sekcja J)

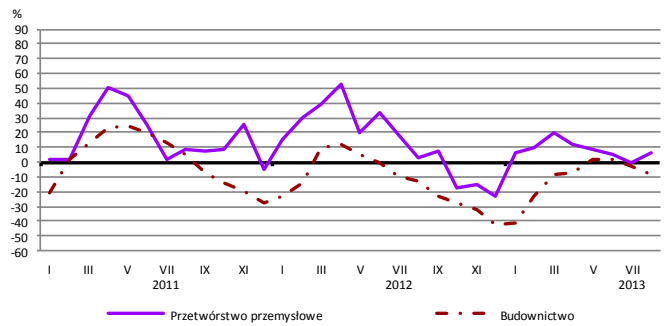


# WYBRANE WSKAŹNIKI WEDŁUG SEKCJI / DZIAŁÓW PKD

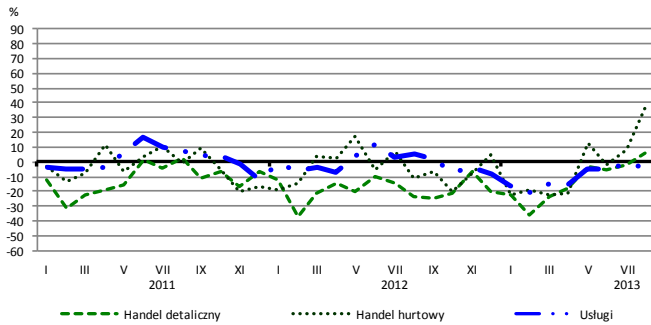
## Bieżąca produkcja



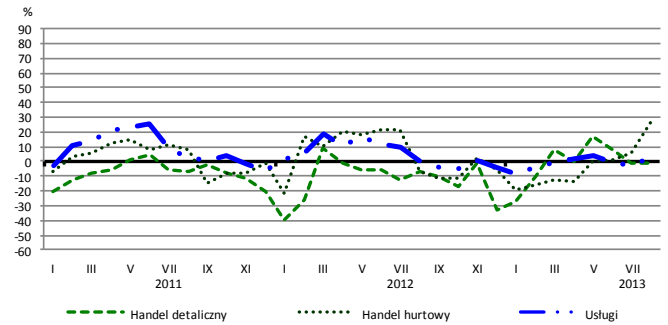
## Przewidywana produkcja



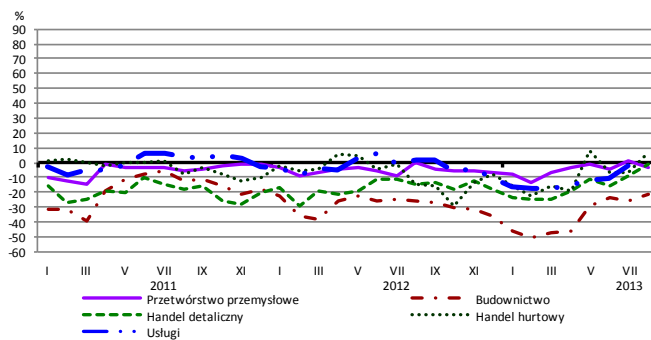
## Bieżąca sprzedaż



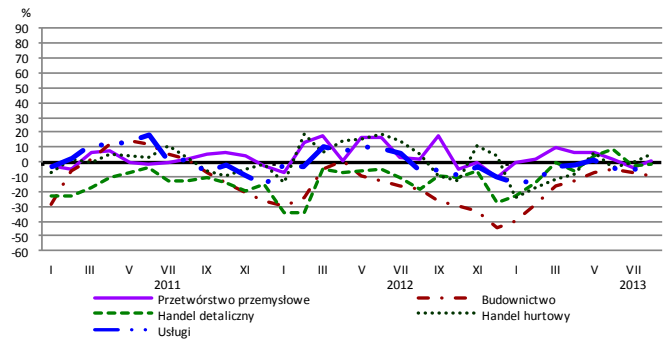
## Przewidywana sprzedaż



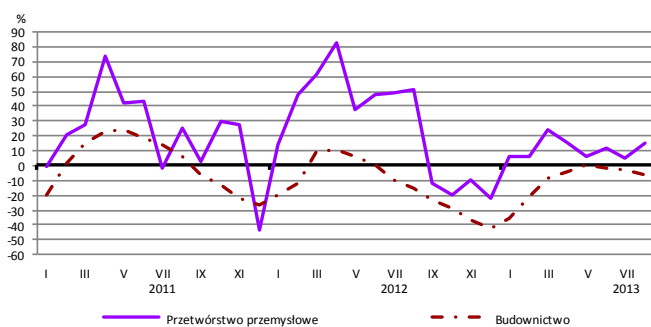
## Bieżąca sytuacja finansowa



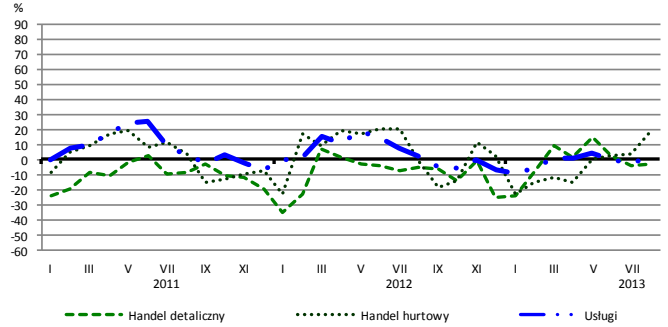
## Przewidywana sytuacja finansowa



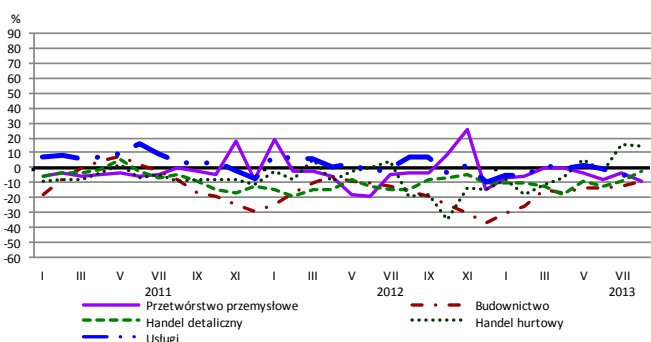
## Przewidywany portfel zamówień na rynku krajowym



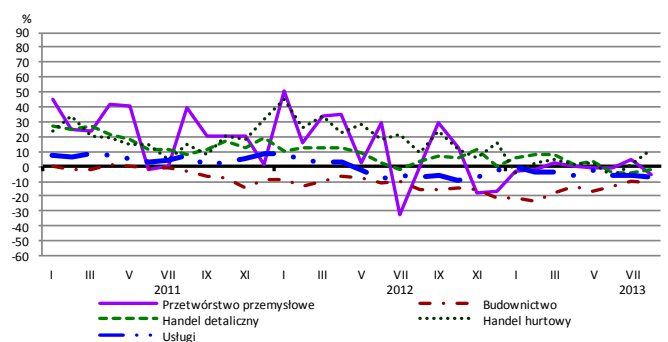
## Przewidywany popyt



## Przewidywane zatrudnienie

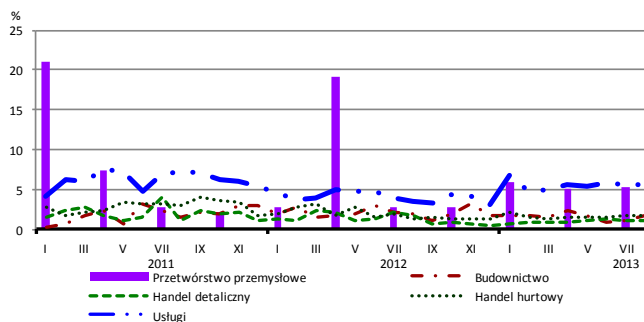


## Przewidywane ceny

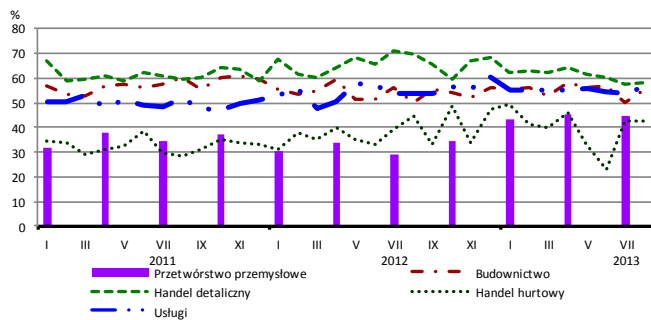


# BARIERY DZIAŁALNOŚCI GOSPODARCZEJ

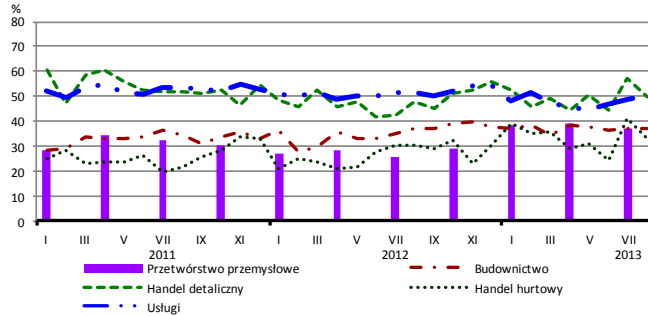
## Brak barier



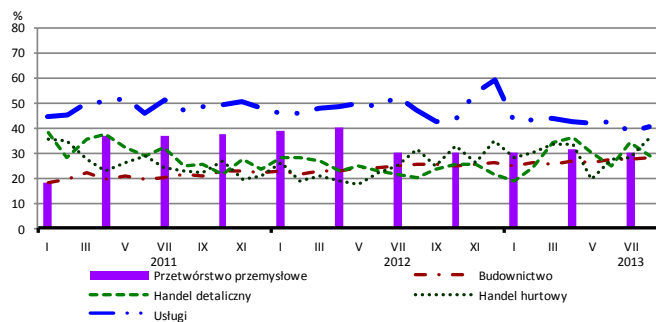
## Koszty zatrudnienia



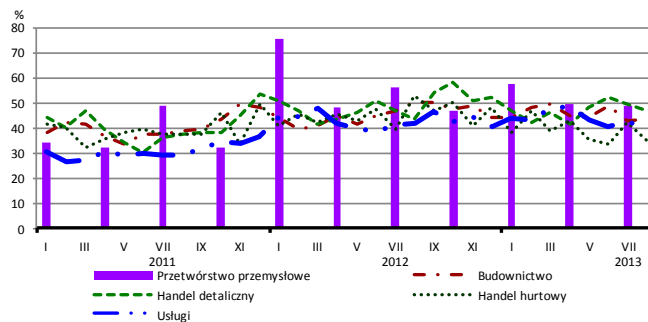
## Wysokie obciążenia na rzecz budżetu



## Niejasne i niespójne przepisy prawne



## Niepewność ogólnej sytuacji gospodarczej



Największy odsetek przedsiębiorców **nieodczuwających żadnych barier w prowadzeniu bieżącej działalności gospodarczej** w sierpniu br. jest odnotowany w jednostkach prowadzących działalność z zakresu usług (5,6%), w dalszej kolejności – budownictwa (1,7%), handlu hurtowego (1,7%), handlu detalicznego (1,2%).

Największe trudności napotymane przez przedsiębiorstwa **budowlano-montażowe** zgłaszające bariery związane są z kosztami zatrudnienia (55% w sierpniu br., 50% przed rokiem – jest to bariera, której znaczenie w skali roku wzrosło w największym stopniu) i konkurencją na rynku (52% w sierpniu br., 57% w analogicznym miesiącu ub. r.). Bariery, których znaczenie spadło w skali roku w największym stopniu są koszty materiałów (z 35% do 27%) oraz niedostateczny popyt (z 46% do 39%).

Podmioty prowadzące działalność w zakresie **handlu hurtowego** najczęściej sygnalizują trudności związane z konkurencją na rynku (barierę tę sygnalizuje 62% przedsiębiorstw w sierpniu bieżącego i ubiegłego roku). Bariery, których znaczenie najbardziej wzrosło w skali roku są niedostateczny popyt (z 33% do 40%) oraz niejasne i niespójne przepisy prawne (z 31% do 36%), a spadło – barier związanych z niepewnością ogólnej sytuacji gospodarczej (z 53% do 35%) oraz z problemami z zakupem towarów (z 20% do 6%).

Przedsiębiorcy prowadzący działalność z zakresu **handlu detalicznego** najbardziej odczuwają bariery związane z konkurencją na rynku (barierę tę sygnalizuje w sierpniu br. 60% przedsiębiorstw, 57% w analogicznym miesiącu ub. r.), kosztami zatrudnienia (58% w sierpniu br., 70% przed rokiem – jest to bariera, której znaczenie w skali roku spadło w największym stopniu) oraz wysokimi obciążeniami na rzecz budżetu (50% w sierpniu br., 48% w analogicznym miesiącu ub. r.). Bariery, których znaczenie w skali roku wzrosło w największym stopniu są niejasne i niespójne przepisy prawne (z 20% do 29%) oraz trudności w rozrachunkach z kontrahentami (z 15% do 23%).

Największe trudności wskazywane przez firmy **usługowe** zgłaszające bariery związane są z kosztami zatrudnienia (56% w sierpniu br., 54% przed rokiem) oraz wysokimi obciążeniami na rzecz budżetu (50% w sierpniu br., 51% w analogicznym okresie ub. r.). W skali roku w największym stopniu wzrosło znaczenie bariery związanej z niedostatecznym popytem (z 25% do 39%), a spadło – z niejasnymi i niespójnymi przepisami prawnymi (z 47% do 40%).