

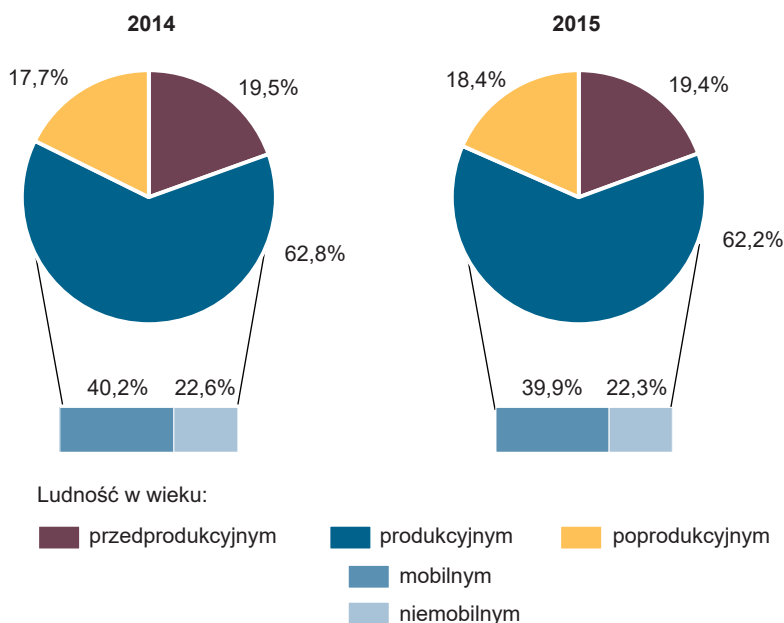
Tabl. 1. Podstawowe dane demograficzne ^a

WYSZCZEGÓLNIENIE	2014	2015	
		województwo	Polska
Ludność	2302077	2307710	38437239
miasta	1493286	1486719	23166429
wieś	808791	820991	15270810
w tym kobiety	1180090	1183333	19839248
Kobiety na 100 mężczyzn	105	105	107
Ludność na 1 km ² powierzchni ogólnej	126	126	123
Wskaźnik urbanizacji (odsetek ludności miejskiej)	64,9	64,4	60,3
Ludność w tys. w wieku:			
przedprodukcyjnym	448,2	447,8	6901,8
produkcyjnym	1446,1	1436,2	24002,2
poprodukcyjnym	407,8	423,7	7533,3
Ludność w wieku nieprodukcyjnym na 100 osób w wieku produkcyjnym	59,2	60,7	60,1

^a Stan w dniu 31 XII; dane bilansowe.

Struktura ludności według ekonomicznych grup wieku

Stan w dniu 31 XII



Mieszkańcy województwa stanowili, podobnie jak w poprzednim roku, 6,0% ludności Polski.

Pod względem liczby ludności województwo pomorskie zajmowało 7 miejsce w kraju, po województwach: mazowieckim, śląskim, wielkopolskim, małopolskim, dolnośląskim i łódzkim.

W 2015 r. w województwie pomorskim kobiety stanowiły 51,3% ogólnej liczby ludności, a współczynnik feminizacji (liczba kobiet na 100 mężczyzn) wyniósł 105, w tym w miastach 109, a na wsi 98.

W 2015 r. **współczynnik obciążenia demograficznego** (liczba ludności w wieku nieprodukcyjnym na 100 osób w wieku produkcyjnym) wśród mężczyzn wyniósł 48,4 osoby, a wśród kobiet 74,4 (odpowiednio o 1,2 i 1,9 więcej niż w 2014 r.)

Tabl. 2. Mediana wieku ludności

WYSZCZEGÓLNIENIE	2014	2015	
		województwo	Polska
Ogółem	38,2	38,6	39,8
mężczyźni	36,9	37,3	38,2
kobiety	39,6	40,0	41,6
Miasta	40,0	40,4	41,0
Wieś	34,8	35,2	38,0

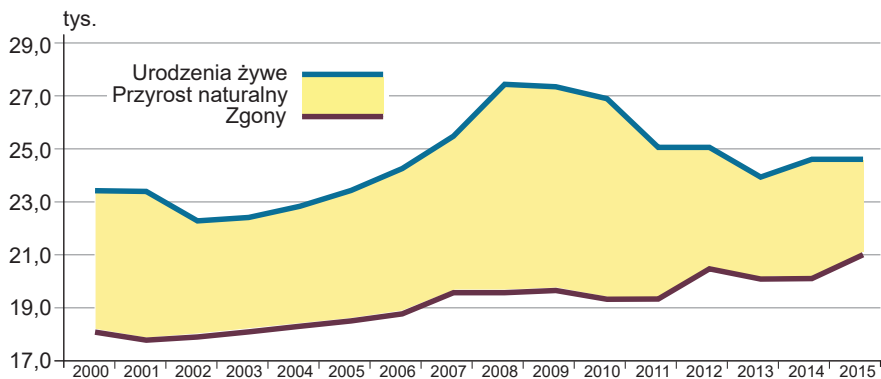
Tabl. 3. Ruch naturalny ludności

WYSZCZEGÓLNIENIE	2014		2015	
	województwo		Polska	
Urodzenia żywe	24610	24596	369308	
na 1000 ludności	10,7	10,7	9,6	
Zgony	20126	21035	394921	
na 1000 ludności	8,8	9,1	10,3	
w tym niemowląt	82	91	1476	
na 1000 urodzeń żywych	3,3	3,7	4,0	
Przyrost naturalny	4484	3561	-25613	
na 1000 ludności	2,0	1,5	-0,7	
Małżeństwa	11461	11858	188832	
na 1000 ludności	5,0	5,1	4,9	

W 2015 r. przyrost naturalny w województwie pomorskim (liczony na 1000 ludności), podobnie jak od ponad dekad, był najwyższy w kraju i wyniósł 1,5.

W 2015 r. małżeństwa zarejestrowane w miastach stanowiły 62,5% ogólnej liczby zawieranych małżeństw, jednak ich częstość zawierania była niższa niż na wsi (w miastach 5,0 małżeństw na 1000 ludności, na wsi – 5,4).

Przyrost naturalny ludności

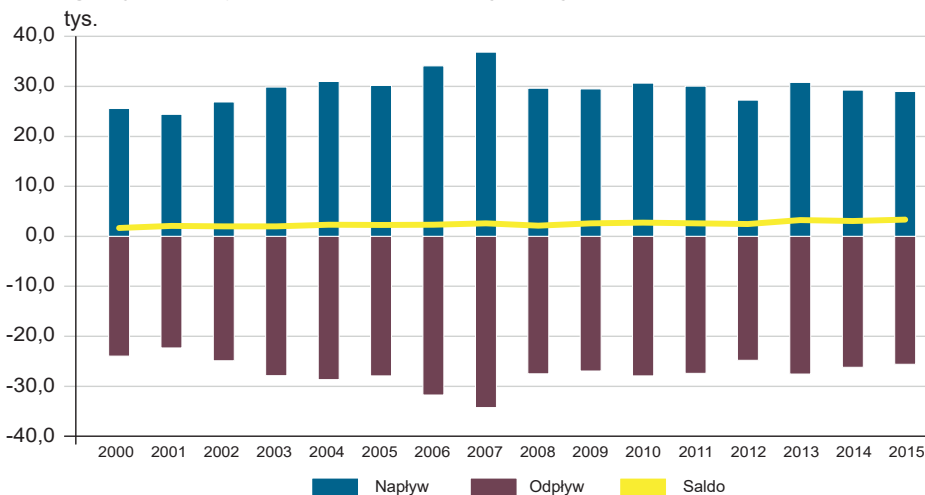


Tabl. 5. Migracje ludności na pobyt stały^a

LATA	Napływ		Odpływ		Saldo migracji	Napływ		Odpływ		Saldo migracji
	ogółem	w tym z zagranicy	ogółem	w tym za granicę		ogółem	w tym z zagranicy	ogółem	w tym za granicę	
	w liczbach bezwzględnych					na 1000 ludności				
OGÓŁEM										
2014	30297	1053	28325	2140	1972	13,2	0,5	12,3	0,9	0,9
2015	30009	•	27752	•	2257	13,0	x	12,0	x	1,0
MIASTA										
2014	17104	860	18387	1602	-1283	11,4	0,6	12,3	1,1	-0,9
2015	17009	•	17732	•	-723	11,4	x	11,9	x	-0,5
WIEŚ										
2014	13193	193	9938	538	3255	16,4	0,2	12,4	0,7	4,0
2015	13000	•	10020	•	2980	15,9	x	12,3	x	3,6

^a Przy obliczaniu salda migracji w 2015 r. uwzględniono: w przypadku migracji wewnętrznych – dane za 2015 r., w przypadku migracji zagranicznych – dane za 2014 r.

Migracje wewnętrzne ludności na pobyt stały



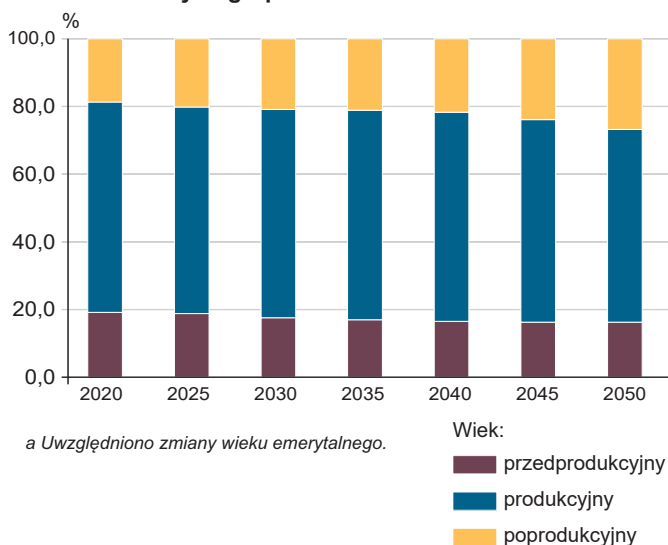
W 2015 r. w skali kraju tylko 5 województw miało dodatnie saldo migracji wewnętrznych na pobyt stały na 1000 ludności - województwo pomorskie zajęło 2 pozycję z wartością 1,5.

Tabl. 6. Wybrane dane o podregionach w 2015 r.

WYSZCZEGÓLNIENIE	Podregiony				
	chojnicki	gdański	słupski	starogardzki	trójmiejski
Ludność ^a	225138	566960	335603	433051	746958
w wieku w %:					
przedprodukcyjnym	21,1	22,8	18,9	20,2	16,1
produkcyjnym	62,6	62,9	63,1	63,3	60,6
poprodukcyjnym	16,3	14,3	18,0	16,5	23,3
Ludność ^a w wieku nieprodukcyjnym na 100 osób w wieku produkcyjnym	59,7	59,0	58,4	58,0	64,9
Kobiety na 100 mężczyzn ^a	102	102	104	103	111
Ludność ^a na 1 km ² powierzchni ogólnej	55	128	64	106	1803
Urodzenia żywe	2442	7075	3231	4361	7487
na 1000 ludności	10,9	12,5	9,6	10,1	10,0
Zgony	2001	3986	3073	4060	7915
na 1000 ludności	8,9	7,1	9,2	9,4	10,6
w tym niemowląt	11	25	10	19	26
na 1000 urodzeń żywych	4,5	3,5	3,1	4,4	3,5
Przyrost naturalny	441	3089	158	301	-428
na 1000 ludności	2,0	5,5	0,5	0,7	-0,6
Małżeństwa	1283	3042	1717	2100	3716
na 1000 ludności	5,7	5,4	5,1	4,8	5,0
Saldo migracji wewnętrznych i zagranicznych na pobyt stały ^b	-354	3383	-759	-955	942
na 1000 ludności	-1,6	6,0	-2,3	-2,2	-1,3

^a Stan w dniu 31 XII; dane bilansowe. ^b Przy obliczaniu salda migracji uwzględniono: w przypadku migracji wewnętrznych – dane za 2015 r., w przypadku migracji zagranicznych – dane za 2014 r.

Prognozowana struktura ludności według ekonomicznych grup wieku ^a



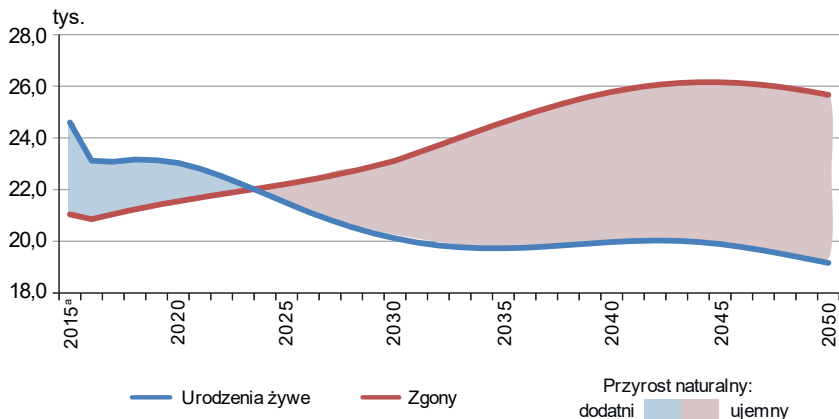
^a Uwzględniono zmiany wieku emerytalnego.

Według prognozy GUS („Prognoza ludności na lata 2014-2050”, GUS, Warszawa 2014) liczba mieszkańców województwa pomorskiego będzie wzrastała do 2027 r. do 2335,8 tys. osób, po czym prognozuje się systematyczny spadek liczby ludności, która w 2050 r. wyniesie 2265,7 tys. osób.

Tabl. 7. Zmiana liczby ludności w 2050 r. w stosunku do 2015 r. (w %)

Wyszczególnienie	Ogółem	Miasta	Wieś
Ogółem	-1,8	-12,5	17,5
Mężczyźni	-1,3	-11,8	16,8
Kobiety	-2,3	-13,0	18,1

Prognoza przyrostu naturalnego ludności



^a Dane rzeczywiste.

Pomimo negatywnych zmian dotyczących przyrostu naturalnego, wskaźnik ten liczony na 1000 ludności przez cały prognozowany okres będzie przyjmował najwyższą wartość w kraju.

Opracowanie:

Doroła Piotrowska - Pomorski Ośrodek Badań Regionalnych

Redakcja i skład komputerowy:

Magdalena Poleszuk, Ewa Bujarska - Pomorski Ośrodek Badań Regionalnych, Referat Analiz i Opracowań Zbiorczych