



URZĄD STATYSTYCZNY W GDAŃSKU

OPRACOWANIA SYGNALNE

Data opracowania: 24.11.2006 r.

Kontakt: e-mail: SekretariatUSGDK@stat.gov.pl

Tel.: (0 58) 7683-130

Internet: www.stat.gov.pl/urzedz/gdansk



Komunikat o sytuacji społeczno-gospodarczej województwa pomorskiego

Październik 2006 r.

Nr 10

Październik był kolejnym miesiącem, w którym zanotowano wzrost wartości produkcji sprzedanej przemysłu (w cenach stałych), jak i produkcji budowlano-montażowej (w cenach bieżących) w stosunku do analogicznego okresu ub. roku, jak i do poprzedniego miesiąca. Zarówno w przemyśle, jak i w budownictwie w porównaniu z analogicznym miesiącem ub. roku zaobserwowano wzrost wydajności pracy mierzonej wielkością przychodów na jednego zatrudnionego.

Liczba mieszkań oddanych do użytkowania w październiku br. była znacznie wyższa od efektów uzyskanych w analogicznym okresie ub. roku, wzrosła też wartość sprzedaży detalicznej zrealizowanej przez przedsiębiorstwa handlowe i niehandlowe.

Obroty ładunkowe w portach morskich zwiększyły się zarówno w skali roku, jak i w stosunku do poprzedniego miesiąca, zwłaszcza w porcie gdańskim, gdzie wzrosła znacznie wielkość przeładunków, a przede wszystkim ropy i przetworów naftowych oraz rud.

Na rynku pracy w dalszym ciągu obserwuje się niewielki wzrost przeciętnego zatrudnienia w sektorze przedsiębiorstw, przy jednoczesnym systematycznym spadku liczby zarejestrowanych bezrobotnych zarówno w stosunku do analogicznego miesiąca ub. roku, jak i do września br. Niższa niż przed rokiem i przed miesiącem była też stopa bezrobocia rejestrowanego.

Przeciętne miesięczne wynagrodzenie brutto w sektorze przedsiębiorstw było wyższe niż przed rokiem i wzrost ten przewyższał poziom inflacji.

Na rynku rolnym zaobserwowano wzrost cen skupu zbóż w skali miesiąca i roku. W stosunku do analogicznego okresu ub. roku wzrosły ceny skupu żywca rzeźnego wołowego i ziemniaków, a zmniejszyły się ceny żywca rzeźnego wieprzowego. Równocześnie w skali miesiąca zwiększyła się większość cen uzyskanych przez rolników na targowiskach, a w skali roku pogorszyła się większość relacji cen w rolnictwie.

UWAGI

Prezentowane w Komunikacie:

- dane o pracujących, zatrudnieniu, wynagrodzeniach – w ujęciu miesięcznym – dotyczą podmiotów gospodarczych, w których liczba pracujących przekracza 9 osób,
- dane o przychodach ze sprzedaży produkcji przemysłu i budownictwa, sprzedaży usług transportu, gospodarki magazynowej i łączności, sprzedaży detalicznej i hurtowej towarów – w ujęciu miesięcznym – dotyczą podmiotów gospodarczych, w których liczba pracujących przekracza 9 osób,
- dane o wynikach finansowych przedsiębiorstw – w ujęciu kwartalnym – dotyczą podmiotów gospodarczych prowadzących księgi rachunkowe (z wyjątkiem przedsiębiorstw łowiectwa, leśnictwa, rybactwa, pośrednictwa finansowego oraz szkół wyższych), w których liczba pracujących przekracza 49 osób,
- dane o nakładach inwestycyjnych – w ujęciu kwartalnym – dotyczą podmiotów gospodarczych (bez względu na rodzaj działalności) prowadzących księgi rachunkowe, w których liczba pracujących przekracza 49 osób.

Dane w ujęciu wartościowym oraz wskaźniki struktury podano w cenach bieżących. Wskaźniki dynamiki zaprezentowano na podstawie wartości w cenach bieżących, z wyjątkiem przemysłu, dla którego wskaźniki dynamiki podano na podstawie wartości w cenach stałych (średnie ceny bieżące 2000 r.).

Spośród działów przetwórstwa przemysłowego o dużym udziale w zatrudnieniu przeciętne zatrudnienie wzrosło w produkcji wyrobów z metali (o 15,4%), produkcji drewna i wyrobów z drewna oraz ze słomy i wikliny (o 10,0%), produkcji artykułów spożywczych i napojów oraz w produkcji mebli; pozostałej działalności produkcyjnej (po 2,4%). Spadek wystąpił wyłącznie w produkcji pozostałego sprzętu transportowego (o 4,3%).

Przeciętne zatrudnienie w sektorze przedsiębiorstw w okresie styczeń-październik br. wyniosło 252,5 tys. osób i wzrosło o 3,6% w porównaniu z ub. rokiem. *Od początku roku w kraju przeciętne zatrudnienie w porównaniu z okresem styczeń-październik 2005 r. zwiększyło się o 2,8%.*

Liczba bezrobotnych zarejestrowanych w październiku 2006 r. w powiatowych urzędach pracy województwa pomorskiego wyniosła 126,8 tys. osób i była niższa zarówno od wielkości sprzed roku, jak i od wielkości odnotowanej w ub. miesiącu odpowiednio o 21,3% i 2,7%.

Kobiety stanowiły 61,4% ogółu bezrobotnych i ich liczba zmniejszyła się o 14,9% w porównaniu z analogicznym okresem ub. roku. Natomiast zwiększeniu uległ odsetek bezrobotnych mieszkańców wsi (o 2,5 pkt procentowego) oraz osób niepełnosprawnych – o 0,6 pkt.

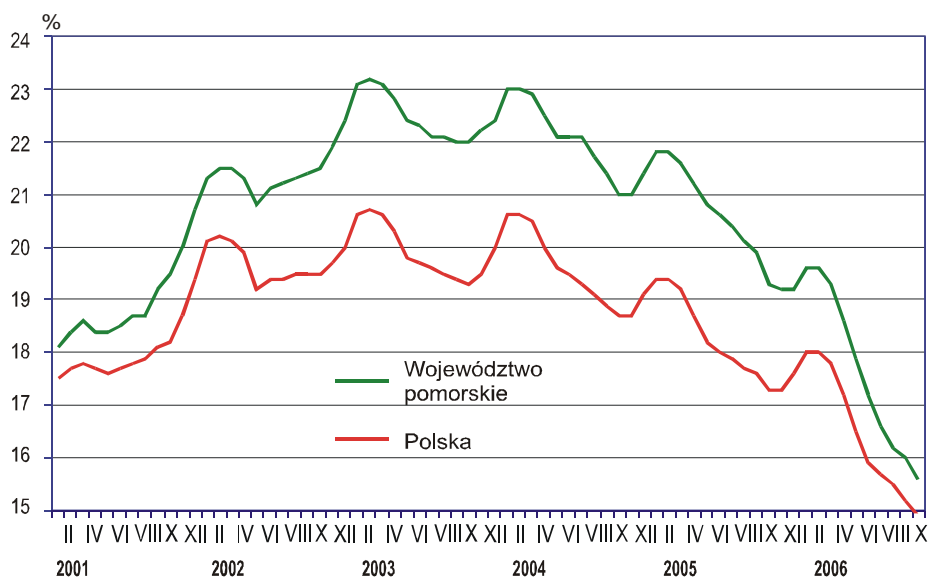
W październiku br. zarejestrowano 14,5 tys. osób bezrobotnych, o 1,6% mniej niż w analogicznym okresie ub. roku. Z ewidencji wyłączono 18,0 tys. bezrobotnych (o 10,7% mniej niż przed rokiem). 7,4 tys. osób podjęło pracę, 2,2 tys. osób rozpoczęło szkolenie lub staż, a 6,1 tys. osób nie potwierdziło gotowości do podjęcia pracy.

Do powiatowych urzędów pracy zgłoszono w ciągu miesiąca 7722 oferty pracy, co stanowi wzrost w stosunku do analogicznego okresu ub. roku o 20,0%, a spadek w stosunku do poprzedniego miesiąca 18,7%. Na 1 ofertę pracy w końcu października br. przypadało 41 osób (36 przed miesiącem i 78 w ub. roku).

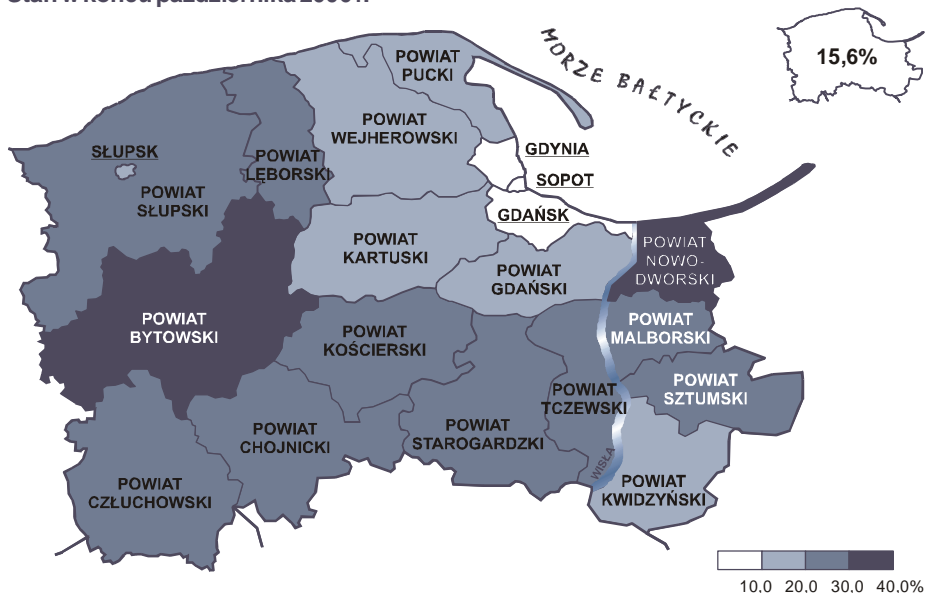
Stopa bezrobocia rejestrowanego w październiku br. zmniejszyła się w stosunku do ub. miesiąca i ukształtowała się na poziomie 15,6%.

Powiatowe urzędy pracy oferowały wiele aktywnych form przeciwdziałania bezrobociu, w ramach których przy pracach interwencyjnych pracowało blisko 700 osób, 1,4 tys. osób rozpoczęło szkolenie, a 0,9 tys. osób zostało skierowanych na staż u pracodawcy.

STOPA BEZROBOCIA REJESTROWANEGO
Stan w końcu miesiąca



STOPA BEZROBOCIA REJESTROWANEGO
Stan w końcu października 2006 r.



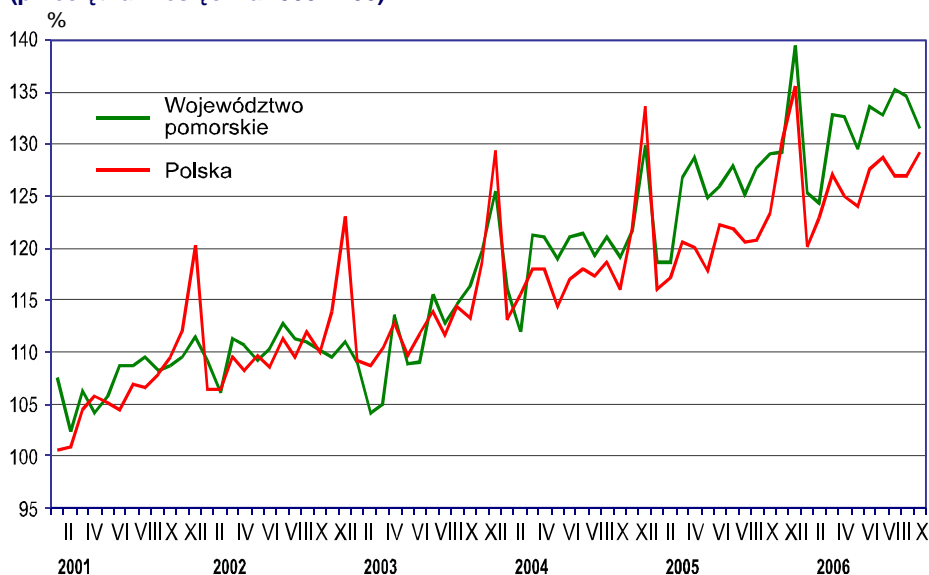
Zgłoszenia zwolnień grupowych w najbliższym czasie zapowiedziały 4 zakłady, w tym 3 z sektora publicznego, co daje łącznie około 183 pracowników zagrożonych bezrobociem.

W październiku br. wydatki z Funduszu Pracy wyniosły 25,7 mln zł, a największa ich część (56,6%) przeznaczona była na zasiłki dla bezrobotnych – 14,5 mln zł.

W przekroju terytorialnym najwięcej bezrobotnych zarejestrowanych było w Gdańsku – 12,4 tys. osób (w tym 7,6 tys. kobiet) oraz w powiecie starogardzkim – 11,4 tys. osób (w tym 7,0 tys. kobiet). Natomiast najmniejszą liczbę bezrobotnych odnotowano w Sopocie – 0,9 tys. osób (w tym 0,5 tys. kobiet). Najwięcej bezrobotnych zarejestrowanych na 1 ofertę pracy przypadło w powiecie człuchowskim – 1113 osób oraz w powiecie bytowskim – 636 osoby. Stopa bezrobocia rejestrowanego najwyższa była w powiecie nowodworskim – 32,4%, a najniższa w Sopocie – 5,1%.

WYNAGRODZENIA

DYNAMIKA PRZECIĘTNEGO MIESIĘCZNEGO WYNAGRODZENIA BRUTTO W SEKTORZE PRZEDSIĘBIORSTW (przeciętna miesięczna 2000 = 100)



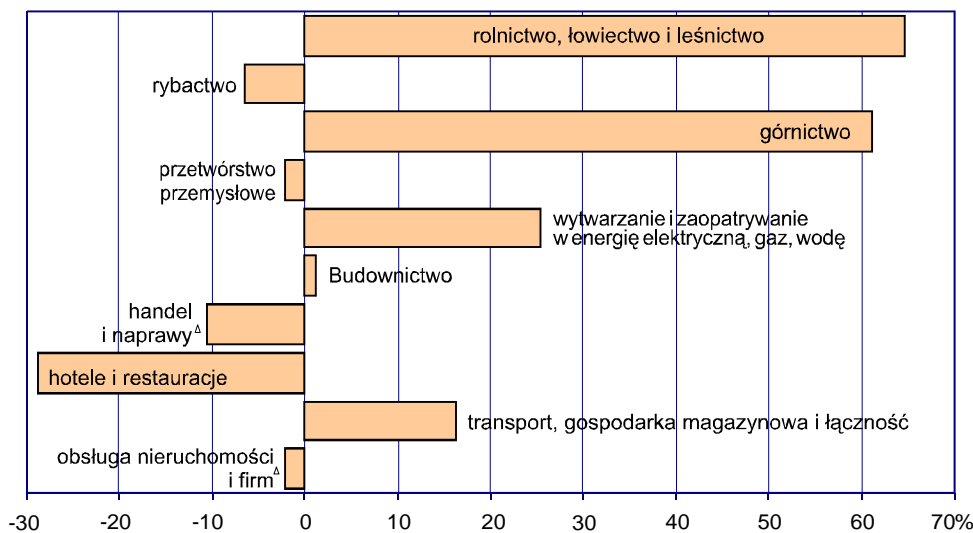
W październiku br. **przeciętne miesięczne wynagrodzenie brutto w sektorze przedsiębiorstw** wyniosło 2684,22 zł (101,0% średniej płacy krajowej) i było wyższe o 4,7% od notowanego w analogicznym okresie ub. roku i o 0,4% w porównaniu z poprzednim miesiącem. *Przeciętne miesięczne wynagrodzenie brutto w kraju ukształtowało się na poziomie 2657,99 zł, co oznacza wzrost o 4,7% w stosunku do października 2005 r. oraz o 1,8% w stosunku do września br.*

Przeciętna płaca w sektorze publicznym wynio-

śla 3301,08 zł i była niższa o 4,6% od zanotowanej w październiku ub. roku i o 2,6% wyższa od płacy z września br. W sektorze prywatnym przeciętne miesięczne wynagrodzenie brutto wyniosło 2565,62 zł i było o 7,3% wyższe niż w październiku ub. roku oraz o 0,1% niższe od wielkości sprzed miesiąca.

W porównaniu z październikiem 2005 r. przeciętne miesięczne wynagrodzenie brutto wzrosło w większości sekcji, a najbardziej w górnictwie (o 31,5%), rybnictwie (o 18,8%), budownictwie (o 11,3%) oraz w przetwórstwie przemysłowym i obsłudze nieruchomości i firm (po 8,3%). Spadek wynagrodzeń zanotowano w wytwarzaniu i zaopatrywaniu w energię elektryczną, gaz, wodę (o 17,6%) oraz w rolnictwie, łowiectwie i leśnictwie (o 9,0%).

ODCHYLENIA PRZECIĘTNYCH MIESIĘCZNYCH WYNAGRODZEŃ BRUTTO OD PRZECIĘTNEGO W WOJEWÓDZTWIE W PAŹDZIERNIKU 2006 R.



W październiku br. wynagrodzenie wyższe od przeciętnego w województwie wypłacono w sekcjach: rolnictwo, łowiectwo i leśnictwo (o 64,7%), górnictwo (o 61,0%), wytwarzanie i zaopatrywanie w energię elektryczną, gaz i wodę (o 25,3%), transport, gospodarka magazynowa i łączność (o 16,2%) oraz budownictwo (o 1,2%), a płace poniżej średniej otrzymali zatrudnieni w hotelach i restauracjach (o 28,8%), handlu i naprawach (o 10,7%), rybactwie (o 6,4%), przetwórstwie przemysłowym (o 2,1%) a także w obsłudze nieruchomości i firm (o 2,1%).

Spośród działów przetwórstwa przemysłowego o znaczącym udziale w zatrudnieniu, wynagrodzenie powyżej przeciętnego wypłacono w produkcji pozostałego sprzętu transportowego (o 37,0%) i produkcji wyrobów z metali (o 4,7%), natomiast poniżej przeciętnego w produkcji artykułów spożywczych i napojów (o 29,0%), produkcji wyrobów z drewna oraz ze słomy i wikliny (o 26,3%), jak również w produkcji mebli; pozostałej działalności produkcyjnej (o 25,1%).

W okresie styczeń-październik br. przeciętne miesięczne wynagrodzenie brutto w sektorze przedsiębiorstw wyniosło 2618,62 zł i było o 5,2% wyższe od notowanego w analogicznym okresie ub. roku, podczas gdy w kraju przeciętne miesięczne wynagrodzenie brutto wzrosło w tym okresie o 4,9%.

CENY

W październiku br. **krajowe ceny towarów i usług konsumpcyjnych** wzrosły zarówno w stosunku do października ub. roku, jak i do września br. odpowiednio o 1,2% i o 0,1%.

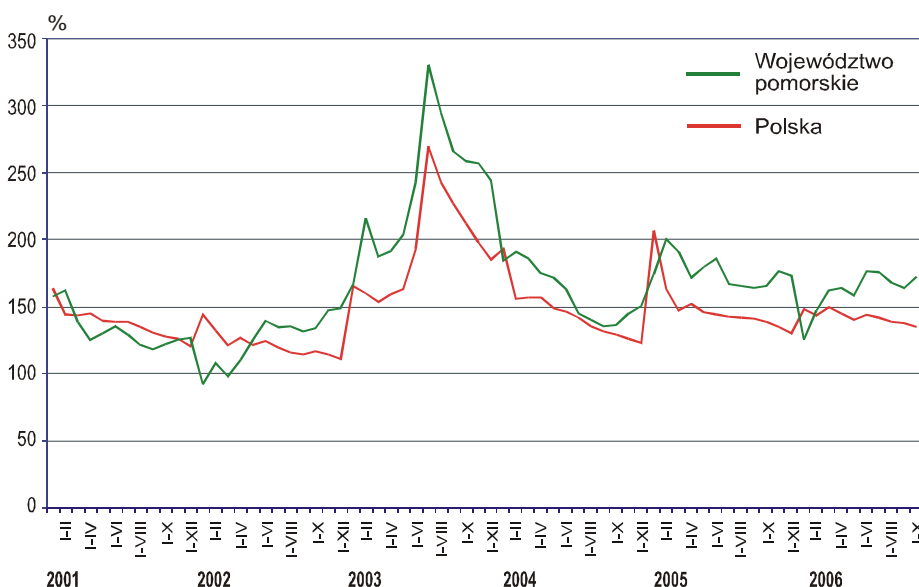
Ceny żywności i napojów bezalkoholowych w porównaniu z wrześniem br. wzrosły o 0,8%, a ceny napojów alkoholowych i wyrobów tytoniowych o 0,1%. Więcej niż przed miesiącem konsumenci płacili za odzież i obuwie (o 0,1%). Wzrosły także ceny towarów i usług związanych z mieszkaniem (o 0,4%), a ceny dotyczące transportu były niższe o 2,5%, głównie w wyniku obniżki cen paliw do prywatnych środków transportu.

W okresie styczeń-październik br. wzrost cen towarów i usług był niższy niż przed rokiem i wyniósł 1,0%, wobec 2,4% w analogicznym okresie ub. roku.

MIESZKANIA

W październiku br. oddano do użytkowania 1182 **mieszkania**, co oznacza wzrost zarówno w stosunku do analogicznego okresu ub. roku, jak i poprzedniego miesiąca odpowiednio o 31,0% i o 56,3%.

DYNAMIKA MIESZKAŃ ODDANYCH DO UŻYTKOWANIA
(analogiczny okres 2000 = 100)



W kraju w październiku 2006 r. oddano do użytkowania 9482 mieszkania, o 6,1% mniej niż w 2005 r.

Ogólna powierzchnia użytkowa wybudowanych mieszkań wyniosła 109,0 tys. m² i była o 16,2% wyższa niż przed rokiem.

Najwięcej – 636 mieszkań, oddali do użytkowania inwestorzy budujący na sprzedaż lub wynajem (wzrost w stosunku do ub. roku o 29,0%), co stanowiło 53,8% efektów budownictwa. Inwestorzy indywidualni oddali do użytkowania 344 mieszkania,

o 9,5% mniej niż przed rokiem, a udział tych mieszkań w ogólnej liczbie mieszkań oddanych do użytkowania wyniósł 29,1%. Natomiast spółdzielnie mieszkaniowe oddały do użytkowania 70 mieszkań, a budownictwo zakładowe – 5.

Przeciętna powierzchnia użytkowa 1 mieszkania oddanego do użytkowania w październiku br. kształtowała się na poziomie 92,3 m² i była o 11,3% niższa niż przed rokiem. W budownictwie indywidualnym przeciętne mieszkanie miało 147,3 m² (spadek o 1,4% w stosunku do ub. roku), a mieszkanie przeznaczone na sprzedaż lub wynajem – 75,5 m² (wzrost o 3,4%).

W październiku br. wydano pozwolenia na budowę 1411 mieszkań, w tym dla budownictwa przeznaczonego na sprzedaż lub wynajem 924 pozwolenia, dla budownictwa indywidualnego 422 pozwolenia oraz 40 pozwoleń dla spółdzielni mieszkaniowych.

W przekroju terytorialnym w okresie styczeń-październik 2006 r. najczęściej mieszkań oddano do użytkowania w Gdańsku – 1965 mieszkań o łącznej powierzchni 153,0 tys. m² oraz w Gdyni – 1209 mieszkań o łącznej powierzchni 99,1 tys. m².

Mieszkania oddane do użytkowania na terenie województwa pomorskiego w październiku 2006 r. stanowiły 12,5% efektów krajowych.

PODMIOTY GOSPODARKI NARODOWEJ

W końcu października 2006 r. w **rejestrze REGON** zarejestrowanych było 228,5 tys. podmiotów, o 1,4% więcej niż w porównywalnym okresie ub. roku. W sektorze prywatnym zarejestrowanych było 95,6% ogółu jednostek – 218,4 tys. podmiotów (wzrost o 1,4% w stosunku do stanu z końca października 2005 r.). W sektorze tym dominowały osoby fizyczne prowadzące działalność gospodarczą (169,8 tys.), które stanowiły 74,3% ogólnej liczby podmiotów. W porównaniu z październikiem ub. roku liczba przedsiębiorstw państwowych zmniejszyła się o 28,3% i wyniosła 33 jednostki. Zmniejszyła się również liczba spółdzielni (o 6 jednostek), wzrosła natomiast liczba spółek handlowych (o 752 jednostki – 4,3%), w tym przede wszystkim spółek z ograniczoną odpowiedzialnością (o 625 jednostek – 4,0%), które stanowiły 87,8% ogółu spółek handlowych.

Najwięcej podmiotów zarejestrowanych w rejestrze REGON koncentrowało swą działalność w sekcjach: handel i naprawy (27,0% ogółu jednostek; spadek o 0,6 pkt w stosunku do analogicznego okresu ub. roku), obsługa nieruchomości i firm (odpowiednio 18,7%; wzrost o 0,5 pkt), przetwórstwo przemysłowe (12,1%; wzrost o 0,2 pkt) oraz budownictwo (10,9%; wzrost o 0,5 pkt). Natomiast w przekroju terytorialnym najwięcej podmiotów zarejestrowano w miastach na prawach powiatu, tj. w Gdańsku (25,8% ogółu zarejestrowanych jednostek) i w Gdyni (13,8%) oraz w powiecie wejherowskim (7,0%), a najmniej w powiatach: sztumskim (1,3%) i nowodworskim (1,5%).

ROLNICTWO

Na **rynku rolnym** województwa w październiku br. średnie ceny podstawowych produktów rolnych były wyższe niż przed rokiem, za wyjątkiem ceny targowiskowej ziemniaków i prosiąt na chów oraz ceny żywca rzeźnego wieprzowego i mleka w skupie. W porównaniu z wrześniem br. ceny skupu podstawowych produktów rolnych wzrosły (za wyjątkiem cen ziemniaków i żywca rzeźnego wieprzowego), wyższe były też ceny uzyskane przez rolników na targowiskach, poza ceną prosiąt na chów.

Skup zbóż podstawowych (z mieszankami zbożowymi, bez ziarna siewnego), w październiku br. wyniósł 49,4 tys. ton i był o 13,9% niższy niż przed rokiem. Pszenicy skupiono 37,0 tys. ton, tj. o 17,5% mniej niż w październiku ub. roku, a żyta – 5,1 tys. ton, o 65,4% więcej.

Średnie ceny pszenicy (45,76 zł/dt) i żyta (45,17 zł/dt) były znacznie wyższe od notowanych przed rokiem, odpowiednio o 26,8% i 51,1% (w kraju 40,9% i 72,7%), natomiast w skali miesiąca ceny pszenicy wzrosły o 7,3% (w kraju o 2,0%), a ceny żyta o 4,9% (w kraju o 11,2%). Ceny pszenicy na targowiskach (56,00 zł/dt) wzrosły w stosunku do analogicznego miesiąca ub. roku o 5,2% (w kraju wzrost o 38,6%), a w stosunku do września br. o 11,2%.

W październiku br. skupiono 5354 ton żywca rzeźnego (w przeliczeniu na mięso), tj. więcej niż przed miesiącem i mniej niż przed rokiem, odpowiednio o 9,6% i o 7,1%, w tym żywca wieprzowego skupiono 4843 tony, o 7,1% więcej niż we wrześniu br. i o 4,8% niż rok temu, a wołowego (wraz z cielęcym) odpowiednio o 34,7% więcej i o 27,4% mniej.

Ceny żywca wieprzowego w skupie (3,76 zł/kg) obniżyły się w stosunku do poprzedniego miesiąca o 9,6%, jak też w stosunku do października ub. roku o 5,5% (w kraju spadek cen odpowiednio

9,0% i 3,7%), a ceny żywca wołowego (4,02 zł/kg) wzrosły o 0,8% w porównaniu z wrześniem br. oraz o 2,0% w odniesieniu do października ub. roku (w kraju ceny obniżyły się w stosunku do września br. o 2,4%, a w stosunku do października ub. roku wzrosły o 3,0%).

Ceny targowiskowe ziemniaków kształtowały się na poziomie 100,49 zł/dt, o 48,0% więcej niż przed miesiącem i o 1,5% mniej niż przed rokiem.

Skup mleka w październiku br. (17,0 mln litrów) był mniejszy o 8,8% od skupu we wrześniu br. oraz o 1,5% większy od wielkości sprzed roku. W październiku br. cena skupu mleka (0,92 zł/l) w stosunku do października ub. roku obniżyła się o 3,2%, a wzrosła w stosunku do poprzedniego miesiąca (o 1,1%).

PRZEMYSŁ I BUDOWNICTWO

W październiku 2006 r. **przedsiębiorstwa przemysłowe** o liczbie pracujących powyżej 9 osób, uzyskały **przychody ze sprzedaży** (w bieżących cenach bazowych) w wysokości 4,4 mld zł. W cenach stałych produkcja sprzedana przemysłu była wyższa w odniesieniu do analogicznego okresu ub. roku (o 8,7%) i w stosunku do września br. (o 7,3%). W okresie od stycznia do października br. produkcja wyniosła 37,8 mld zł i była wyższa o 16,5% w porównaniu z analogicznym okresem ub. roku.

W kraju produkcja sprzedana przemysłu w październiku 2006 r. wzrosła w stosunku do analogicznego miesiąca ub. roku o 14,6% oraz w stosunku do września br. o 4,1%. W okresie styczeń-październik 2006 r. produkcja wzrosła o 12,6% w porównaniu z analogicznym okresem ub. roku.

Produkcja sprzedana w przetwórstwie przemysłowym w październiku br. była wyższa o 8,7% w stosunku do października 2005 r., a w porównaniu z poprzednim miesiącem br. wzrost wyniósł 7,3%.

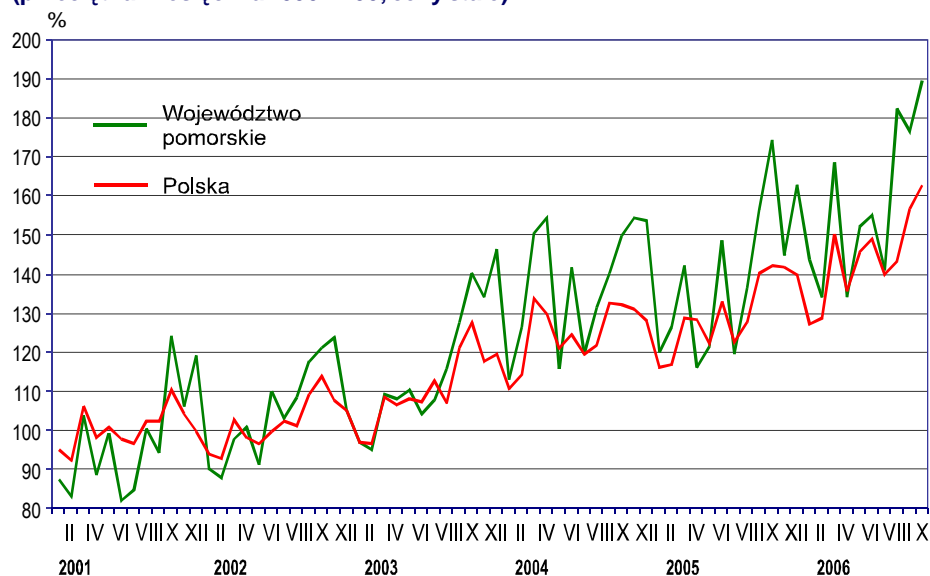
W październiku br. wśród przedsiębiorstw o największym udziale w produkcji wzrost w stosunku do odpowiedniego okresu ub. roku odnotowano m.in. w produkcji wyrobów z metali (o 27,2%), w produkcji drewna i wyrobów z drewna oraz ze słomy i wikliny (o 24,7%) oraz w produkcji artykułów spożywczych i napojów (o 16,6%). Spadek dotyczył m.in. produkcji pozostałego sprzętu transportowego (o 55,3%) oraz produkcji odzieży i wyrobów futrzarskich (o 17,2%).

Z wyrobów objętych badaniem w jednostkach dużych (powyżej 49 osób) w październiku br. wzrost w porównaniu z analogicznym okresem ub. roku odnotowano m.in. w produkcji materiałów podłogowych z drewna (o 29,1%), w produkcji pieczywa świeżego (o 25,9%) oraz w produkcji tarcicy iglastej (o 20,1%).

Natomiast spadek w stosunku do poziomu sprzed roku wystąpił m.in. w produkcji kontenerów specjalnie przystosowanych do przewozu różnymi środkami transportu (o 15,3%), w produkcji serów i twarogów (o 11,1%) oraz w produkcji tarcicy liściastej (o 5,1%).

Przychód ze sprzedaży wyrobów i usług w przeliczeniu na 1 zatrudnionego w październiku 2006 r. wyniósł 30,7 tys. zł (w bieżących cenach bazowych), o 4,2% więcej niż rok wcześniej. Najwyższą wydajność pracy mierzoną wielkością przychodu na 1 zatrudnionego odnotowano w produkcji wyrobów chemicznych, gdzie wyniosła ona 36,9 tys. zł, w produkcji wyrobów gumowych i z tworzyw sztucznych – odpowiednio 26,4 tys. zł oraz w produkcji artykułów spożywczych i napojów – 22,2 tys. zł.

DYNAMIKA PRODUKCJI SPRZEDANEJ PRZEMYSŁU (przeciętna miesięczna 2000 = 100; ceny stałe)



dajność pracy mierzoną wielkością przychodu na 1 zatrudnionego odnotowano w produkcji wyrobów chemicznych, gdzie wyniosła ona 36,9 tys. zł, w produkcji wyrobów gumowych i z tworzyw sztucznych – odpowiednio 26,4 tys. zł oraz w produkcji artykułów spożywczych i napojów – 22,2 tys. zł.

W październiku 2006 r. **przedsiębiorstwa budowlane** o liczbie pracujących powyżej 9 osób zrealizowały **przychody ze sprzedaży produkcji i usług** w kwocie 529,1 mln zł, co oznacza wzrost o 13,3% w porównaniu z październikiem 2005 r. W stosunku do września br. przychody zwiększyły się o 15,6%. W okresie styczeń-październik br. przychody wyniosły 3597,6 mln zł, co oznacza wzrost o 10,2% w stosunku do analogicznego okresu 2005 r.

Produkcja budowlano-montażowa w październiku br. ukształtowała się na poziomie 306,0 mln zł i jej wartość (w cenach bieżących) wzrosła w stosunku do wartości sprzed roku o 19,4% i o 9,9% w porównaniu z wrześniem br. W okresie od stycznia do października br. produkcja była o 17,7% wyższa od zanotowanej przed rokiem. Udział produkcji budowlano-montażowej w ogólnej wielkości przychodów z sekcji budownictwo w październiku 2006 r. wyniósł 57,8% (przed rokiem odpowiednio 54,9%).

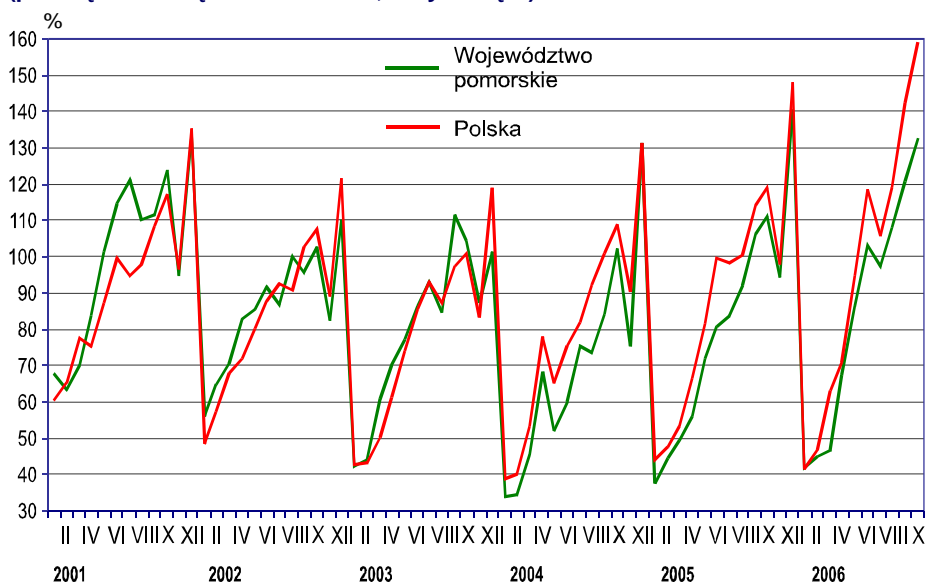
W porównaniu z październikiem ub. roku zanotowano wzrost przychodów w jednostkach zajmujących

się wznoszeniem budynków i budowli; inżynierią lądową i wodną (o 18,6%), natomiast w przedsiębiorstwach zajmujących się wykonywaniem instalacji budowlanych przychody zmniejszyły się o 10,0%. Roboty o charakterze inwestycyjnym osiągnęły wartość 179,4 mln zł, a ich udział w produkcji budowlano-montażowej wyniósł 58,6%. W porównaniu z analogicznym okresem ub. roku wartości robót inwestycyjnych wzrosła o 17,8%.

Według wstępnych danych w październiku br. wartość produkcji budowlano-montażowej uzyskanej w kraju była o 28,6% wyższa od wielkości sprzed roku, a w porównaniu z ub. miesiącem o 10,8%. W okresie styczeń-październik br. produkcja budowlano-montażowa wzrosła o 16,6% w stosunku do analogicznego okresu ub. roku.

Przychód ze sprzedaży wyrobów i usług liczony na 1 zatrudnionego w przedsiębiorstwach budowlanych województwa w październiku br. wyniósł 27,6 tys. zł i był o 2,1% wyższy niż rok wcześniej, natomiast w kraju wydajność pracy kształtowała się na poziomie 32,9 tys. zł (27,0 tys. zł w październiku 2005 r.).

DYNAMIKA PRODUKCJI BUDOWLANO-MONTAŻOWEJ
(przeciętna miesięczna 2000 = 100; ceny bieżące)



HANDEL

Sprzedaż hurtowa zrealizowana przez przedsiębiorstwa handlowe w październiku 2006 r. wyniosła 3,0 mld zł i zmniejszyła się w porównaniu z analogicznym okresem ub. roku o 4,3%, a w stosunku do września br. odnotowano jej wzrost o 4,1%. W okresie styczeń-październik br. sprzedaż wyniosła 25,5 mld zł i była o 3,8% niższa niż w analogicznym okresie 2005 r.

Sprzedaż detaliczna zrealizowana przez przedsiębiorstwa handlowe i niehandlowe w październiku 2006 r. wyniosła 1,0 mld zł i była wyższa o 23,5% od uzyskanej w październiku 2005 r., a także o 2,3% wyższa w porównaniu z wrześniem br. W okresie styczeń-październik br. sprzedaż wyniosła 8,7 mld zł, co oznacza wzrost o 15,2% w stosunku do analogicznego okresu ub. roku.

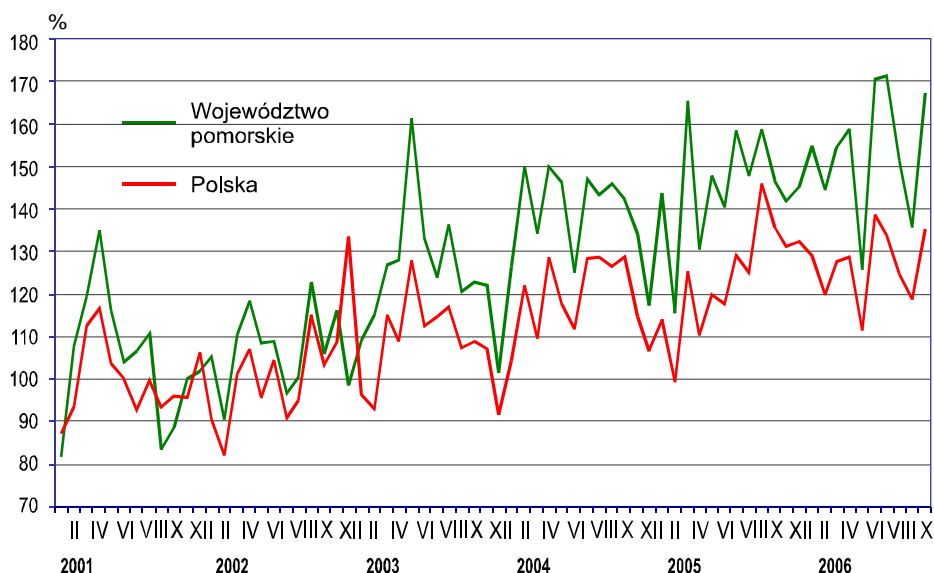
W październiku br. najwyższy wzrost w skali roku odnotowano m.in. w pozostałej sprzedaży detalicznej w niewyspecjalizowanych sklepach (o 79,0%), w sprzedaży paliw stałych, ciekłych i gazowych (o 53,8%) oraz w sprzedaży farmaceutyków, kosmetyków, sprzętu ortopedycznego (o 52,4%).

W kraju w październiku br. sprzedaż detaliczna towarów wzrosła w stosunku do analogicznego okresu 2005 r. o 13,3%, a w stosunku do września br. o 2,7%. W okresie styczeń-październik br. sprzedaż była wyższa o 12,0%.

PORTY MORSKIE

W październiku 2006 r. **obroty ładunkowe** w portach morskich województwa wyniosły 3,5 mln t,

DYNAMIKA OBROTÓW ŁADUNKOWYCH W PORTACH MORSKICH (przeciętna miesięczna 2000 = 100)



co stanowiło wzrost zarówno w stosunku do analogicznego okresu ub. roku, jak i poprzedniego miesiąca odpowiednio o 14,0% i 23,1%. W porównaniu z ub. rokiem największy wzrost odnotowano w przeładunkach rud (o 180,5%), ropy i przetworów naftowych (o 98,7%) oraz ładunków z grupy „inne masowe” (o 27,2%).

61,5% obrotów stanowiły przeładunki dokonywane w porcie gdańskim, gdzie wielkość obrotów ładunkowych zwię-

kszyła się zarówno w stosunku do analogicznego okresu ub. roku, jak i poprzedniego miesiąca odpowiednio o 13,2% i 42,8%.

Od początku roku wielkość obrotów ładunkowych w województwie wyniosła 32,1 mln t, co oznacza wzrost o 5,4% w stosunku do analogicznego okresu ub. roku.

W kraju przeładunki w morskich portach handlowych w październiku 2006 r. wyniosły 5,4 mln t, co daje spadek w stosunku do analogicznego okresu poprzedniego roku (o 0,2%).

BEZPIECZEŃSTWO PUBLICZNE

Według informacji Komendy Wojewódzkiej Policji w Gdańsku liczba **przestępstw** stwierdzonych w zakończonych postępowaniach przygotowawczych odnotowanych na terenie województwa pomorskiego w październiku 2006 r. wyniosła 6,5 tys., co oznacza spadek zarówno w stosunku do analogicznego okresu ub. roku, jak i poprzedniego miesiąca odpowiednio o 5,8% i 30,9%. W ogólnej liczbie przestępstw największy udział miały przestępstwa o charakterze kryminalnym – 67,9% (przed rokiem – 73,5%) oraz przestępstwa gospodarcze – 14,7% (w 2005 r. – 9,6%). Natomiast udział przestępstw drogowych wyniósł 14,6% (przed rokiem 14,0%).

W grupie przestępstw kryminalnych dominowały kradzieże mienia – 1,5 tys. oraz kradzieże z włamaniem – 0,8 tys.

Ogólny wskaźnik wykrywalności przestępstw w okresie styczeń-październik 2006 r. wyniósł 61,2% (przed rokiem – 56,8%), w tym przestępstw o charakterze kryminalnym – 43,6%, gospodarczym – 95,3% i drogowym – 99,3% wobec odpowiednio: 38,7%, 95,4% i 99,5% w analogicznym okresie ub. roku.

W okresie styczeń-październik 2006 r. odnotowano 2195 wypadków drogowych z ofiarami w ludziach, w których poszkodowanych było 3075 osób, w tym 134 osoby zginęły.

W przekroju terytorialnym najwięcej przestępstw odnotowano w miastach na prawach powiatu Gdańsku – 18,7 tys. oraz w Gdyni – 7,6 tys. przestępstw, przy wskaźniku wykrywalności odpowiednio – 44,2% i 42,1%.

RUCH GRANICZNY

Według danych Morskiego Oddziału Straży Granicznej w Gdańsku w październiku 2006 r. **na przejściach granicznych** województwa pomorskiego odprawiono w ruchu paszportowym 148,8 tys. osób, 68,2% obywateli polskich i 31,8% cudzoziemców. W porównaniu z październikiem 2005 r. liczba osób przekraczających granicę wzrosła o 49,8%, a w odniesieniu do września br. była niższa o 22,3%. Od stycznia do października br. odprawiono 1593,5 tys. osób (wzrost o 43,8%).

W październiku 2006 r. w stosunku do analogicznego miesiąca ub. roku więcej obywateli polskich wyjechało i więcej przyjechało do Polski (odpowiednio o 58,9% i o 44,5%). Liczba cudzoziemców wyjeżdżających z Polski była o 53,1% wyższa od zarejestrowanej rok wcześniej, wzrosła także liczba cudzoziemców przyjeżdżających (o 40,9%). Najwięcej przyjechało Niemców – 7,3 tys. osób (wzrost o 113,6% w stosunku do października 2005 r. i spadek o 47,7% w porównaniu z wrześniem br.), Szwedów – 6,1 tys. (odpowiednio: wzrost o 22,4% i spadek o 2,8%) oraz Norwegów – 3,8 tys. (wzrost o 19,0% i o 17,4%).

W ramach obsługi środków transportu w październiku 2006 r. odprawiono 38,4 tys. osób, o 14,7% więcej niż rok wcześniej i o 30,2% mniej niż we wrześniu br. Wzrosła ilość odprawionych środków transportu o 5,3% w skali roku, natomiast w stosunku do września br. ich liczba zmniejszyła się o 7,1%.

WYKORZYSTANIE OBIEKTÓW TURYSTYCZNYCH

W okresie trzech kwartałów 2006 r. z obiektów turystycznych zbiorowego zakwaterowania skorzystało 1206,3 tys. osób (o 4,8% więcej niż w tym samym okresie ub. roku), w tym 241,8 tys. turystów zagranicznych (spadek o 5,6% w stosunku do 2005 r.). Turyści korzystali przede wszystkim z hoteli – 459,4 tys. osób (38,1% ogółu osób korzystających). W obiektach noclegowych w okresie styczeń-wrzesień br. udzielono łącznie 4986,4 tys. noclegów (o 4,9% więcej niż rok wcześniej), w tym 621,2 tys. turystom zagranicznym (o 1,2% mniej niż przed rokiem).

Stopień wykorzystania miejsc noclegowych wyniósł w okresie styczeń-wrzesień br. 39,6%, w tym w hotelach 35,9%. W okresie trzech kwartałów 2006 r. wynajęto 719,1 tys. pokoi, w tym 266,4 tys. turystom zagranicznym. W odniesieniu do trzech kwartałów 2005 r. liczba wynajętych pokoi wzrosła o 4,0%, natomiast mniej pokoi wynajęli turyści zagraniczni (o 6,7%).

Pokoje hotelowe stanowiły 85,5% wynajętych pokoi. W porównaniu z analogicznym okresem ub. roku o 0,7% wzrosła liczba wynajmowanych pokoi hotelowych, natomiast o 9,2% zmniejszyła się liczba pokoi wynajętych przez turystów zagranicznych. Stopień wykorzystania pokoi w okresie trzech kwartałów br. wyniósł 42,5%, w tym w hotelach – 45,3%.

Wybrane dane o województwie pomorskim

WYSZCZEGÓLNIENIE a – 2005 r. b – 2006 r.		I	II	III	IV	V	VI	VII	VIII	IX	X	XI	XII
Ludność ¹ w tys.	a	.	.	2195,3	.	.	2197,0	.	.	2199,1	.	.	2199,0
	b	.	.	2200,3	.	.	2201,1
Bezrobotni zarejestrowani ¹ w tys.	a	185,4	185,5	183,5	179,6	175,6	173,8	171,6	168,4	166,4	161,1	159,2	159,9
	b	164,5	164,9	161,9	154,4	148,4	141,9	136,0	132,4	130,2	126,8		
Stopa bezrobocia ^{1,2} w %	a	21,8	21,8	21,6	21,2	20,8	20,6	20,4	20,1	19,9	19,3	19,2	19,2*
	b	19,6	19,6	19,3*	18,6	17,9*	17,2*	16,6*	16,2*	16,0	15,6		
Oferty pracy	a	5039	4188	5345	6108	4808	5677	6302	6880	7609	6434	5014	4394
	b	5895	5036	7155	7038	9322	8404	8359	9040	9504	7722		
Liczba bezrobotnych na 1 ofertę pracy ¹	a	105	120	93	80	115	83	88	72	63	78	83	137
	b	89	91	65	58	42	36	36	36	36	41		
Przeciętne zatrudnienie w sektorze przedsiębiorstw ³ w tys.	a	245,7	244,4	245,7	246,0	245,7	245,4	245,7	245,1	245,9	246,1	246,0	245,8
	b	252,8	252,5	252,7	252,8	253,2	254,7	254,9	255,9	257,6	257,8		
poprzedni miesiąc = 100	a	105,5	99,5	113,6	100,1	99,8	99,9	100,1	99,7	100,3	100,1	100,0	99,9
	b	102,9	99,9	100,1	100,0	100,2	100,6	100,1	100,4	100,7	100,1		
analogiczny miesiąc poprzedniego roku = 100	a	105,8	104,8	105,5	105,5	105,3	105,1	105,3	105,0	105,3	105,1	105,2	105,5
	b	102,9	103,3	102,9	102,7	103,0	103,8	103,7	104,4	104,8	104,7		
Przeciętne wynagrodzenia miesięczne brutto w sektorze przedsiębiorstw ³ w zł	a	2356,51	2359,25	2519,03	2558,39	2481,03	2503,78	2542,74	2487,93	2539,78	2562,74	2568,30	2771,61
	b	2489,99	2471,21	2638,89	2635,77	2572,87	2656,80	2637,70	2689,06	2673,35	2684,22		
poprzedni miesiąc = 100	a	91,3	100,1	104,5	101,6	97,0	100,9	101,6	97,8	102,1	100,9	100,2	107,9
	b	89,8	99,2	106,8	99,9	97,6	103,3	99,3	101,9	99,4	100,4		
analogiczny miesiąc poprzedniego roku = 100	a	102,2	106,1	104,6	106,3	104,9	104,0	105,5	104,9	105,5	108,3	106,3	107,4
	b	105,7	104,7	104,8	103,0	103,7	106,1	103,7	108,1	105,3	104,7		
Mieszkania oddane do użytkowania (od początku roku)	a	944	1729	2442	2963	3661	4299	4781	5606	6431	7333	8517	9841
	b	723	1412	2074	2818	3182	4121	5046	5683	6439	7621		
analogiczny okres poprzedniego roku = 100	a	94,4	105,0	102,6	98,1	104,9	114,2	115,3	117,9	121,3	121,4	122,0	115,3
	b	76,6	81,7	84,9	95,1	86,9	95,9	105,5	101,4	100,1	103,9		
Nakłady inwestycyjne ⁴ w tys. zł (ceny bieżące)	a	1095,7	.	.	1913,6	.	.	3138,0
	b	.	.	506,7	.	.	1388,9	.	.	2302,5	.	.	
analogiczny okres poprzedniego roku = 100	a	107,2	.	.	120,0	.	.	142,5
	b	126,8	.	.	120,3	.	.	

1 Stan w końcu okresu. 2 Udział zarejestrowanych bezrobotnych w cywilnej ludności aktywnej zawodowo. 3 W przedsiębiorstwach, w których liczba pracujących przekracza 9 osób. 4 W przedsiębiorstwach, w których liczba pracujących przekracza 49 osób.

Wybrane dane o województwie pomorskim (cd.)

WYSZCZEGÓLNIENIE a – 2005 r. b – 2006 r.		I	II	III	IV	V	VI	VII	VIII	IX	X	XI	XII
Podmioty gospodarki narodowej ¹	a	223779	224485	222840	223202	223199	223190	223601	223825	224465	225397	225941	226421
	b	226731	226574	226548	226972	227666	228357	229211	229537	228905	228489		
w tym spółki handlowe	a	17118	17188	17239	17294	17350	17398	17451	17508	17561	17603	17672	17724
	b	17791	17856	17915	17994	18063	18120	18180	18228	18287	18355		
w tym z udziałem kapitału zagranicznego	a	3347	3366	3376	3390	3406	3418	3432	3441	3456	3466	3483	3492
	b	3501	3513	3531	3548	3561	3574	3588	3595	3616	3626		
Wskaźnik cen:													
towarów i usług konsumpcyjnych ² :													
analogiczny okres poprzedniego roku = 100	a	•	•	103,2	•	•	101,9	•	•	101,2	•	•	100,7
	b	•	•	100,2	•	•	100,4	•	•	•	•		
skupu ziarna zbóż:													
poprzedni miesiąc = 100	a	98,4	101,1	99,5	96,2	104,9	93,5	105,9	87,1	99,4	103,8	101,5	99,0
	b	106,5	102,2	102,1	98,8	106,6	101,5	86,1	104,6	112,0	106,4		
analogiczny miesiąc poprzedniego roku = 100	a	61,2	57,7	60,0	55,0	58,8	57,0	67,6	84,0	83,8	87,2	89,9	85,0
	b	96,7	97,7	100,3	103,0	104,6	113,6	92,4	110,9	124,9	128,0		
skupu żywca rzeźnego wołowego:													
poprzedni miesiąc = 100	a	99,7	105,7	103,1	99,5	102,5	109,8	91,5	100,7	96,1	99,2	98,2	94,1
	b	100,8	106,3	100,8	105,3	99,8	98,8	101,2	97,3	99,3	100,8		
analogiczny miesiąc poprzedniego roku = 100	a	149,2	151,0	147,1	146,9	142,7	121,7	107,9	112,8	112,1	110,7	104,9	98,9
	b	100,0	100,5	98,3	104,0	101,2	91,1	100,7	97,3	100,5	102,0		
skupu żywca rzeźnego wieprzowego:													
poprzedni miesiąc = 100	a	90,3	98,8	101,2	77,7	115,3	103,6	108,6	105,2	97,4	95,7	82,2	111,0
	b	96,1	96,0	103,3	99,7	98,3	104,4	113,0	108,3	96,1	90,4		
analogiczny miesiąc poprzedniego roku = 100	a	126,7	123,2	108,5	76,2	86,4	83,3	83,7	89,1	84,0	81,9	69,4	80,3
	b	85,3	82,9	85,9	110,2	93,9	94,7	98,5	101,4	100,0	94,5		

1 W rejestrze REGON, bez rolników indywidualnych; stan w końcu okresu. 2 W kwartale.

Wybrane dane o województwie pomorskim (dok.)

WYSZCZEGÓLNIENIE a – 2005 r. b – 2006 r.		I	II	III	IV	V	VI	VII	VIII	IX	X	XI	XII
Produkcja sprzedana przemysłu ¹ (w cenach stałych):													
poprzedni miesiąc = 100	a	77,8	104,9	113,5	81,6	104,7	122,3	80,2	114,4	114,9	111,1	83,1	112,3
	b	88,3	93,1	125,9	79,4	113,5	101,9	90,9	129,4	96,7*	107,3		
analogiczny miesiąc poprzedniego roku = 100	a	105,9	99,7	95,0	75,1	105,0	104,8	99,8	104,0	111,8	116,3	93,9	106,4
	b	120,0	106,1	118,7	115,4	125,1	104,2	118,2	133,7	112,5*	108,7		
Produkcja budowlano-montażowa ¹ (w cenach bieżących):													
poprzedni miesiąc = 100	a	28,6	118,4	111,0	113,8	127,7	112,4	103,8	110,0	115,4	104,6	84,8	149,0
	b	29,7	108,1	103,7	144,8	128,1	119,0	94,5	110,9	111,7	109,9		
analogiczny miesiąc poprzedniego roku = 100	a	125,0	129,3	108,2	82,0	138,2	134,0	111,1	125,0	126,4	108,5	124,9	106,8
	b	110,9	101,3	94,7	120,5	120,8	127,9	116,4	117,4	113,6	119,4		
Wskaźnik rentowności obrotu w przedsiębiorstwach ² :													
brutto ³ w %	a	•	•	4,7	•	•	4,8	•	•	5,3	•	•	5,0
	b	•	•	3,6	•	•	5,0	•	•	•	•		
netto ⁴ w %	a	•	•	3,7	•	•	3,8	•	•	4,3	•	•	4,0
	b	•	•	2,7	•	•	4,1	•	•	•	•		
Obroty ładunkowe w portach morskich w tys. t													
	a	3008*	2421	3466	2732	3095	2939	3317	3094	3326	3069	2968	3044
	b	3240	3023	3233	3327	2630	3567	3587	3175	2841	3498		
analogiczny miesiąc poprzedniego roku = 100	a	113,5	77,0	123,4	87,1	101,0	112,3	112,8	103,2	108,8	103,0	105,5	123,9
	b	107,7	124,8	93,3	121,8	85,0	121,4	108,2	102,6	85,4	114,0		
Sprzedaż detaliczna towarów ¹ (w cenach bieżących):													
poprzedni miesiąc = 100	a	72,8	96,4	115,6	106,3	100,0	106,0	105,5	104,7	92,7	100,3	98,9	124,9
	b	74,5	91,9	114,8	105,9	103,8	107,8	103,3	104,2	97,6	102,3		
analogiczny miesiąc poprzedniego roku = 100	a	94,6	81,3	75,6	73,5	112,2	114,9	111,3	115,0	109,3	105,3	114,4	116,0
	b	118,7	113,2	112,4	112,0	116,2	118,1	115,6	115,0	121,1	123,5		

¹ W przedsiębiorstwach, w których liczba pracujących przekracza 9 osób. ² W których liczba pracujących przekracza 49 osób; dane są prezentowane narastająco. ³ Relacja wyniku finansowego brutto do przychodów z całokształtu działalności. ⁴ Relacja wyniku finansowego netto do przychodów z całokształtu działalności.

* Dane zmienione w stosunku do wcześniej prezentowanych.