



URZĄD STATYSTYCZNY W GDAŃSKU

OPRACOWANIA SYGNALNE

Data opracowania: 25.07.2006 r.

Kontakt: e-mail: SekretariatUSGDK@stat.gov.pl

Tel.: (0 58) 7683-130

Internet: www.stat.gov.pl/urzedz/gdansk



Czerwiec 2006 r.

Nr 6

W I półroczu br. w porównaniu z analogicznym okresem 2005 r. odnotowano wzrost produkcji sprzedanej przemysłu (w cenach stałych), zwłaszcza w odniesieniu do sprzedaży wyrobów z metali oraz artykułów spożywczych i napojów. Również w zakresie produkcji budowlano-montażowej (w cenach bieżących) zaobserwowano wzrost, przede wszystkim w przedsiębiorstwach wykonujących instalacje budowlane, a także w jednostkach zajmujących się wznoszeniem budowli, inżynierią lądową i wodną. Wzrosła też wydajność pracy mierzona wartością produkcji na jednego zatrudnionego, tak w przemyśle, jak i w budownictwie.

Lepsze wyniki niż przed rokiem odnotowano w zakresie obrotów ładunkowych w portach morskich, gdzie dominowały przeładunki ropy i przetworów naftowych, drobnicy oraz węgla i koksu.

Niższa niż w analogicznym okresie ub. roku była sprzedaż hurtowa zrealizowana zarówno przez przedsiębiorstwa handlowe i niehandlowe, przy jednoczesnym wzroście sprzedaży detalicznej. W budownictwie mieszkaniowym zmniejszyła się liczba mieszkań oddanych do użytkowania, głównie w budownictwie indywidualnym, a także ich przeciętna powierzchnia użytkowa.

Na rynku rolnym w skali roku zmniejszyła się wielkość skupu żywca rzeźnego wołowego oraz mleka, natomiast większy był skup zbóż, zwłaszcza pszenicy oraz żywca rzeźnego wieprzowego. W okresie I półroczu br. ceny wahały się zarówno w skupie, jak i na targowiskach, natomiast w czerwcu ceny skupu (z wyjątkiem żywca rzeźnego) były wyższe niż w analogicznym okresie ub. roku.

Na rynku pracy w porównaniu z I półroczem 2005 r. wzrosła przeciętna liczba zatrudnionych w sektorze przedsiębiorstw (wzrost był wyższy niż odnotowany w kraju o 0,3 pkt procentowego), przy czym najwyższy wzrost zanotowano w budownictwie oraz hotelach i restauracjach. W tym samym okresie systematycznie zmniejszała się liczba bezrobotnych zarejestrowanych w powiatowych urzędach pracy. Na koniec czerwca 2006 r. stopa bezrobocia rejestrowanego była niższa o 3,3 pkt procentowego w stosunku do poprzedniego roku.

Przeciętne miesięczne wynagrodzenie brutto w sektorze przedsiębiorstw było wyższe niż w analogicznym okresie ub. roku. Wzrost ten znacznie przewyższał wzrost cen towarów i usług konsumpcyjnych. Przeciętna płaca wzrosła głównie w budownictwie, obsłudze nieruchomości i firm oraz w transporcie, gospodarce magazynowej i łączności.

UWAGI

Prezentowane w Komunikacie:

- dane o pracujących, zatrudnieniu, wynagrodzeniach – w ujęciu miesięcznym – dotyczą podmiotów gospodarczych, w których liczba pracujących przekracza 9 osób,
- dane o przychodach ze sprzedaży produkcji przemysłu i budownictwa, sprzedaży usług transportu, gospodarki magazynowej i łączności, sprzedaży detalicznej i hurtowej towarów – w ujęciu miesięcznym – dotyczą podmiotów gospodarczych, w których liczba pracujących przekracza 9 osób,
- dane o wynikach finansowych przedsiębiorstw – w ujęciu kwartalnym – dotyczą podmiotów gospodarczych prowadzących księgi rachunkowe (z wyjątkiem przedsiębiorstw łowiectwa, leśnictwa, rybactwa, pośrednictwa finansowego oraz szkół wyższych), w których liczba pracujących przekracza 49 osób,
- dane o nakładach inwestycyjnych – w ujęciu kwartalnym – dotyczą podmiotów gospodarczych (bez względu na rodzaj działalności) prowadzących księgi rachunkowe, w których liczba pracujących przekracza 49 osób.

Dane w ujęciu wartościowym oraz wskaźniki struktury podano w cenach bieżących. Wskaźniki dynamiki zaprezentowano na podstawie wartości w cenach bieżących, z wyjątkiem przemysłu, dla którego wskaźniki dynamiki podano na podstawie wartości w cenach stałych (średnie ceny bieżące 2000 r.).

LUDNOŚĆ

Według stanu w dniu 31 marca br. województwo pomorskie zamieszkiwało 2,2 mln osób, w tym 1,1 mln kobiet.

LUDNOŚĆ WEDŁUG POWIATÓW Stan w dniu 31 III 2006 r.



W przekroju terytorialnym najwięcej osób mieszkało w miastach na prawach powiatu: Gdańsku – 457,8 tys. osób (20,8% ogółu mieszkańców województwa) i Gdyni – 252,8 tys. osób (11,5%) oraz w powiecie wejherowskim – 181,2 tys. osób (8,2%), a najmniej w powiecie nowodworskim – 35,5 tys. osób (1,6%).

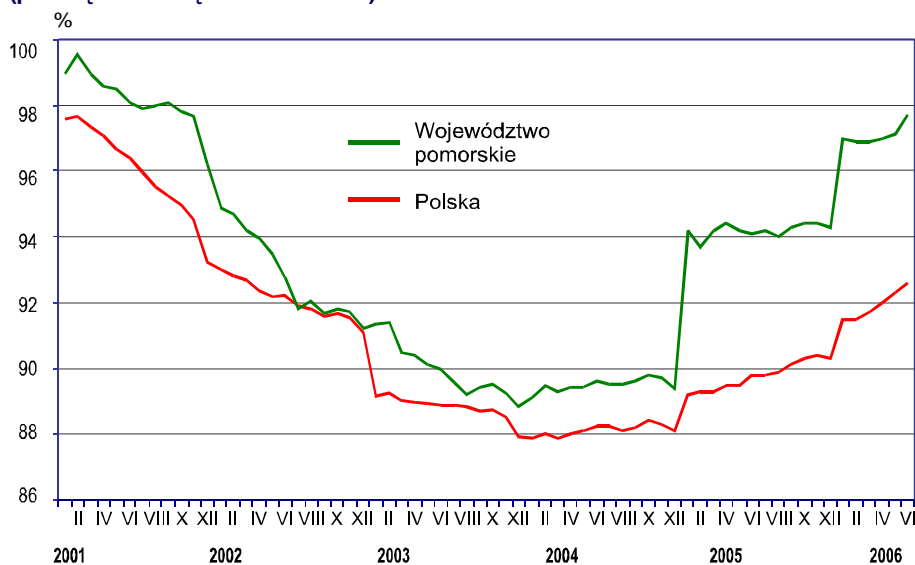
Do końca marca br. w województwie pomorskim zawarto 1474 małżeństwa, zarejestrowano 6006 urodzeń żywych i 4803 zgony. Współczynnik przyrostu naturalnego liczony na 1000 ludności wyniósł 2,2.

RYNEK PRACY

Przeciętne zatrudnienie w sektorze przedsiębiorstw w I półroczu 2006 r. wyniosło 252,2 tys. osób i było wyższe o 2,9% od notowanego w I półroczu 2005 r. W kraju przeciętne zatrudnienie wzrosło o 2,6%.

W sektorze publicznym przeciętne zatrudnienie wyniosło 38,9 tys. osób (o 3,1% mniej niż przed rokiem), a w sektorze prywatnym – 213,3 tys. osób (odpowiednio o 4,1% więcej).

DYNAMIKA PRZECIĘTNEGO ZATRUDNIENIA W SEKTORZE PRZEDSIĘBIÓSTW (przeciętne miesięczne 2000 = 100)



W porównaniu z I półroczem ub. roku wzrost przeciętnego zatrudnienia wystąpił prawie we wszystkich sekcjach, a najwyższy w budownictwie (o 8,0%), hotelach i restauracjach (o 6,3%), górnictwie (o 5,2%) oraz w transporcie, gospodarce magazynowej i łączności (o 5,0%). Natomiast redukcję zatrudnienia zanotowano jedynie w rybactwie (o 19,0%).

Spośród działów przetwórstwa przemysłowego o dużym udziale w zatrudnieniu wzrost przeciętnego zatrudnienia zanotowano w produkcji wyrobów z metali (o 11,9%), produkcji drewna i wyrobów z drewna oraz ze słomy i wikliny (o 9,2%), produkcji artykułów spożywczych i napojów (o 1,9%), a także w produkcji mebli; pozostałej działalności produkcyjnej (o 1,5%). Spadek wystąpił natomiast w produkcji pozostałego sprzętu transportowego (o 2,9%).

W czerwcu br. przeciętne zatrudnienie w sektorze przedsiębiorstw wyniosło 254,7 tys. osób i by-

ło wyższe niż przed rokiem i przed miesiącem (odpowiednio o 3,8% i o 0,6%). W kraju przeciętne zatrudnienie wzrosło w stosunku do czerwca ub. roku (o 0,3%) i do maja br. (o 3,1%).

Liczba bezrobotnych zarejestrowanych w czerwcu 2006 r. w powiatowych urzędach pracy województwa pomorskiego wyniosła 141,9 tys. osób i była niższa zarówno od wielkości sprzed roku, jak i od wielkości odnotowanej w ub. miesiącu, odpowiednio o 18,3% i 4,3%. Kobiety stanowiły 59,0% ogółu bezrobotnych, a ich liczba zmniejszyła się o 12,0% w porównaniu z analogicznym okresem 2005 r. Zwiększeniu uległ odsetek bezrobotnych mieszkańców wsi (o 2,5 pkt procentowego) oraz osób niepełnosprawnych (o 0,4 pkt), natomiast zmniejszył się odsetek osób dotychczas niepracujących (o 0,3 pkt).

W czerwcu 2006 r. w powiatowych urzędach pracy zarejestrowano 11,7 tys. osób bezrobotnych, o 14,6% mniej niż w analogicznym okresie ub. roku. Z ewidencji wyłączono 18,1 tys. bezrobotnych (o 16,6% więcej niż przed rokiem). 7,8 tys. osób podjęło pracę, 2,0 tys. osób rozpoczęło szkolenie lub staż, a 5,3 tys. nie potwierdziło gotowości do podjęcia pracy.

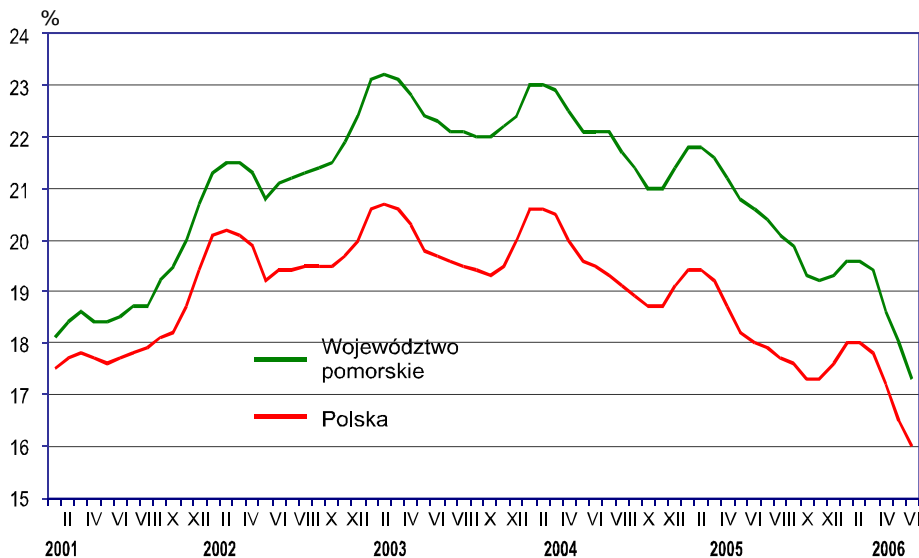
Do powiatowych urzędów pracy zgłoszono w ciągu miesiąca 8404 oferty pracy, co stanowi wzrost w stosunku do analogicznego okresu ub. roku o 48,0%. Na 1 ofertę pracy w końcu czerwca 2006 r. przypadało 36 osób (42 przed miesiącem i 83 przed rokiem).

Stopa bezrobocia rejestrowanego w czerwcu 2006 r. zmniejszyła się tak w stosunku do ub. miesiąca, jak i do analogicznego okresu ub. roku i ukształtowała się na poziomie 17,3%. Powiatowe urzędy pracy oferowały wiele aktywnych form przeciwdziałania bezrobociu, w ramach których przy pracach interwencyjnych pracowały 584 osoby, 1368 osób rozpoczęło szkolenie, a 633 osoby zostały skierowane na staż u pracodawcy.

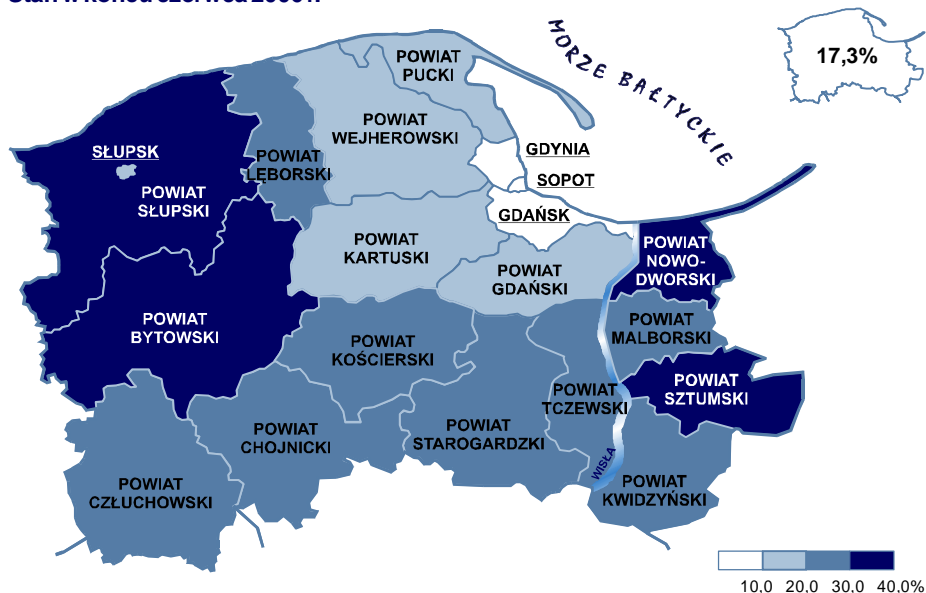
W czerwcu 2006 r. wydatki z Funduszu Pracy wyniosły 28,4 mln zł, a największa ich część (59,2%) przeznaczona była na zasiłki dla bezrobotnych – 16,8 mln zł.

W przekroju terytorialnym najczęściej bezrobotnych zarejestrowanych było w Gdańsku – 14,9 tys. osób (w tym 8,7 tys. kobiet) oraz w powiecie starogardzkim – 12,2 tys. osób (w tym 7,1 tys. kobiet). Natomiast najmniejszą liczbę bezrobotnych odnotowano w Sopocie – 1,0 tys. osób (w tym 0,6 tys. kobiet). Najwięcej bezrobotnych zarejestrowanych na 1 ofertę pracy przypadało w powiecie malborskim – 2073 osoby oraz w powiecie słupskim – 780 osób. Stopa bezrobocia rejestrowanego najwyższa była w powiecie nowodworskim – 34,2%, a najniższa w Sopocie – 5,8%.

STOPA BEZROBOCIA REJESTROWANEGO Stan w końcu miesiąca



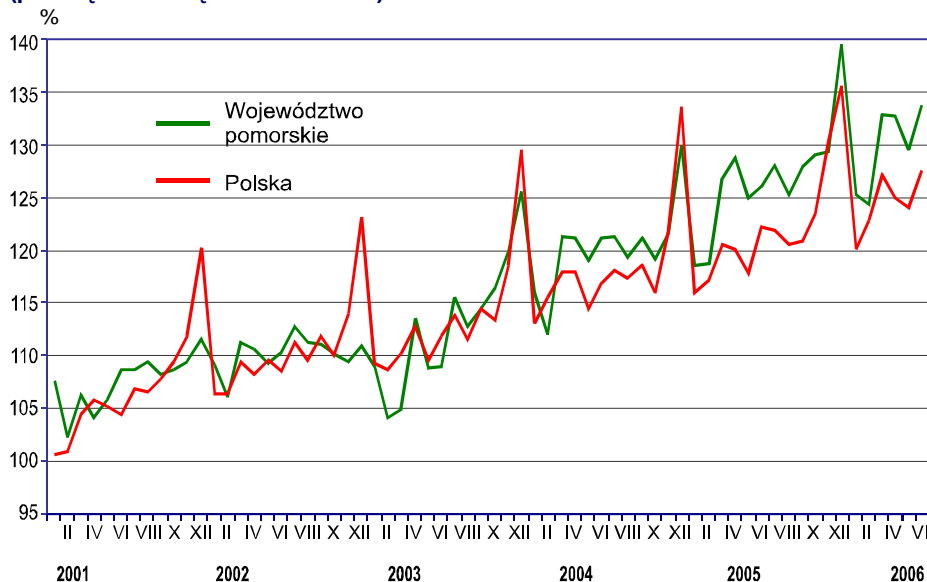
STOPA BEZROBOCIA REJESTROWANEGO Stan w końcu czerwca 2006 r.



WYNAGRODZENIA

W I półroczu br. **przeciętne miesięczne wynagrodzenie brutto w sektorze przedsiębiorstw** wyniosło 2576,91 zł (100,6% średniej płacy krajowej) i było o 5,0% wyższe niż w analogicznym okresie ub. roku.

DYNAMIKA PRZECIĘTNEGO MIESIĘCZNEGO WYNAGRODZENIA BRUTTO W SEKTORZE PRZEDSIĘBIORSTW (przeciętne miesięczne 2000 = 100)



Przebiegło ub. roku. *Przeciętne miesięczne wynagrodzenie brutto w kraju ukształtowało się na poziomie 2560,99 zł, co oznacza wzrost o 4,6% w stosunku do I półrocza ub. roku.*

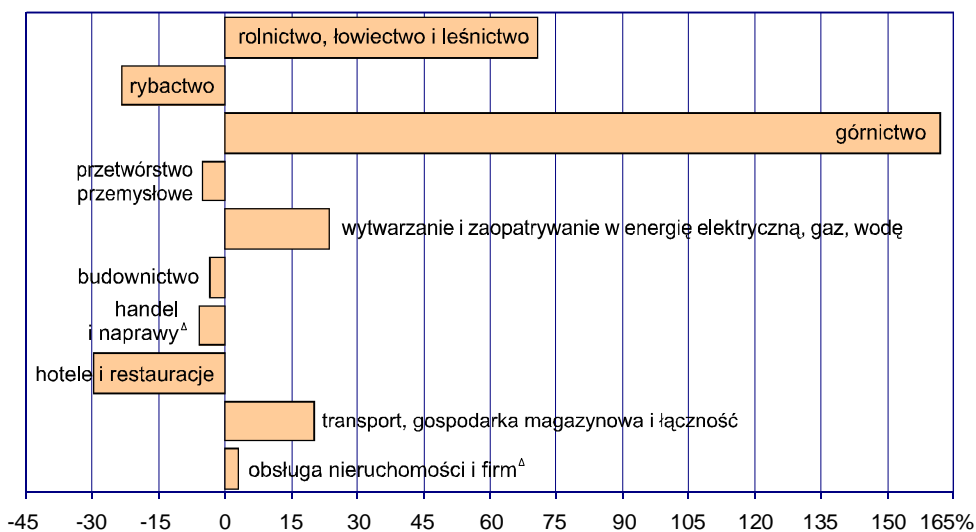
Przeciętna płaca w sektorze publicznym wyniosła 3208,76 zł i była wyższa o 4,4% od zanotowanej w I półroczu ub. roku. W sektorze prywatnym przeciętne miesięczne wynagrodzenie brutto wyniosło 2461,77 zł, co stanowi wzrost o 5,5% w porównaniu z I półroczem ub. roku.

W porównaniu z okresem styczeń-czerwiec 2005 r. przeciętne miesięczne wy-

nagrodzenie brutto wzrosło w większości sekcji, tj. m.in. w budownictwie (o 11,8%), obsłudze nieruchomości i firm (o 9,3%), transporcie, gospodarce magazynowej i łącznie (o 6,5%) i rybnictwie (o 6,3%). Spadek wynagrodzeń odnotowano w górnictwie (o 2,4%) oraz w wytwarzaniu i zaopatrywaniu w energię elektryczną, gaz, wodę (o 0,4%).

W okresie styczeń-czerwiec br. wynagrodzenie wyższe od przeciętnego w województwie wypłacono w górnictwie (o 57,9%), wytwarzaniu i zaopatrywaniu w energię elektryczną, gaz, wodę (o 38,7%), rolnictwie, łowiectwie i leśnictwie (o 36,2%), transporcie, gospodarce magazynowej i łącznie (o 21,3%) oraz w obsłudze nieruchomości i firm (o 2,6%), a płace znacznie poniżej średniej otrzymali zatrudnieni w hotelach i restauracjach (o 29,9%), rybnictwie (o 13,1%), handlu i naprawach (o 11,3%), budownictwie (o 6,5%), a także w przetwórstwie przemysłowym (o 3,9%).

ODCHYLENIA PRZECIĘTNYCH MIESIĘCZNYCH WYNAGRODZEŃ BRUTTO OD PRZECIĘTNEGO W WOJEWÓDZTWIE W CZERWCU 2006 R.



Spośród działów przetwórstwa przemysłowego o znaczącym udziale w zatrudnieniu, wynagrodzenie powyżej przeciętnego zanotowano w produkcji pozostałego sprzętu transportowego (o 27,3%), w produkcji wyrobów z metali (o 1,2%), natomiast płace poniżej przeciętnej – w produkcji drewna i wyrobów z drewna oraz ze słomy i wikliny (o 29,0%), produkcji mebli; pozostałej działalności produkcyjnej (o 28,7%), jak również w produkcji artykułów spożywczych i napojów (o 28,1%).

W czerwcu br. przeciętne miesięczne wynagrodzenie brutto w sektorze przedsiębiorstw wyniosło 2656,80 zł i było o 6,1% wyższe od notowanego w czerwcu 2005 r. i o 3,3% w porównaniu z majem br. W kraju przeciętne miesięczne wynagrodzenie brutto wyniosło 2624,93 zł i wzrosło zarówno w stosunku do czerwca ub. roku jak i maja br. odpowiednio o 3,0% i o 4,5%.

CENY

W I półroczu 2006 r. **krajowe ceny towarów i usług konsumpcyjnych** były o 0,7% wyższe od cen zanotowanych w I półroczu ub. roku. Ceny żywności i napojów bezalkoholowych w porównaniu z I półroczem 2005 r. spadły o 0,5%, a ceny napojów alkoholowych i wyrobów tytoniowych wzrosły o 1,9%. Mniej niż w I półroczu ub. roku konsumenci płacili za odzież i obuwie (o 6,8%). Ceny towarów i usług związanych z mieszkaniem wzrosły o 3,7%, a ceny dotyczące transportu o 2,1%.

W czerwcu br. krajowe ceny towarów i usług konsumpcyjnych były niższe o 0,3% od cen zanotowanych w maju br. oraz o 0,8% wyższe od cen sprzed roku.

MIESZKANIA

W I półroczu 2006 r. oddano do użytkowania 4083 **mieszkania**, o 5,0% mniej niż w analogicznym okresie 2005 r. Najwięcej mieszkań oddano do użytkowania w budownictwie przeznaczonym na sprzedaż lub wynajem – 2201 (wzrost o 21,3% w stosunku do ub. roku) oraz w budownictwie indywidualnym – 1731 (spadek o 16,0%).

W kraju w I półroczu 2006 r. oddano do użytkowania 49499 mieszkań, o 0,1% więcej niż w 2005 r.

Ogólna powierzchnia użytkowa mieszkań oddanych do użytkowania w okresie styczeń-czerwiec 2006 r. wyniosła 407,2 tys. m² i była niższa w stosunku do analogicznego okresu ub. roku o 7,0%. Budownictwo indywidualne oddało do użytkowania mieszkania o łącznej powierzchni 249,2 tys. m² (spadek w stosunku do ub. roku o 18,7%), a w budownictwie przeznaczonym na sprzedaż lub wynajem łączna powierzchnia użytkowa mieszkań wyniosła 150,2 tys. m² (wzrost o 33,9%).

Przeciętna powierzchnia użytkowa 1 mieszkania oddanego do użytkowania w I półroczu br. kształtowała się na poziomie 99,7 m², przy czym w budownictwie indywidualnym przeciętne mieszkanie

miało 144,0 m², a mieszkanie przeznaczone na sprzedaż lub wynajem – 68,3 m².

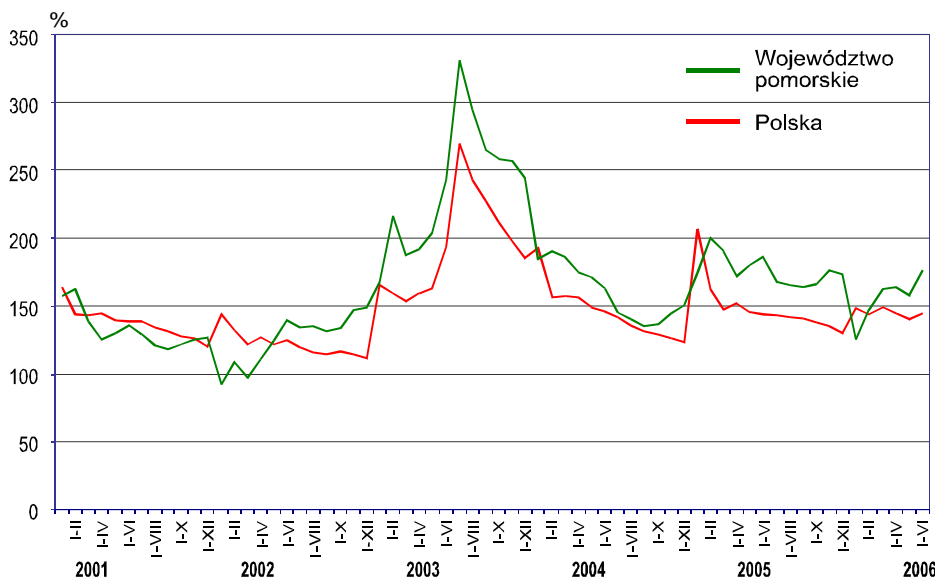
W I półroczu br. wydano pozwolenia na budowę 8168 mieszkań, w tym dla budownictwa przeznaczonego na sprzedaż lub wynajem – 4781 pozwoleń, dla budownictwa indywidualnego – 2352 pozwolenia, dla spółdzielni mieszkaniowych – 522 pozwolenia i dla budownictwa komunalnego – 120 pozwoleń.

W przekroju terytorialnym w I półroczu br. najwięcej mieszkań oddano do użytkowania w miastach na prawach powiatu w Gdańsku – 1084 mieszkania o łącznej powierzchni

użytkowej 90,1 tys. m² oraz w Gdyni – 759 mieszkań o łącznej powierzchni 59,9 tys. m².

W czerwcu 2006 r. oddano do użytkowania 866 mieszkań, co oznacza wzrost zarówno w stosunku do analogicznego okresu ub. roku, jak i poprzedniego miesiąca odpowiednio o 35,7% i 112,8%. W kraju oddano do użytkowania 8363 mieszkania, co stanowi wzrost w stosunku do ana-

DYNAMIKA MIESZKAŃ ODDANYCH DO UŻYTKOWANIA (analogiczny okres 2000 = 100)



logicznego miesiąca 2005 r. o 24,5% i w stosunku do maja 2006 r. o 13,2%. Inwestorzy budujący na sprzedaż lub wynajem oddali do użytkowania 636 mieszkań, a budownictwo indywidualne – 230 mieszkań. Przeciętna powierzchnia użytkowa 1 mieszkania oddanego do użytkowania w czerwcu br. kształtowała się na poziomie 96,6 m² i była o 16,9% niższa niż przed rokiem. W budownictwie indywidualnym przeciętne mieszkanie miało 167,9 m² (wzrost o 9,2% w stosunku do analogicznego miesiąca 2005 r.), a mieszkanie przeznaczone na sprzedaż lub wynajem – 70,8 m² (spadek o 20,6%).

W czerwcu br. wydano pozwolenie na budowę 1769 mieszkań, w tym dla budownictwa przeznaczonego na sprzedaż lub wynajem – 990 pozwoleń i 538 pozwoleń dla budownictwa indywidualnego.

PODMIOTY GOSPODARKI NARODOWEJ

W końcu czerwca 2006 r. w **rejestrze REGON** zarejestrowanych było 228,4 tys. podmiotów, o 2,3% więcej niż w porównywalnym okresie ub. roku. W sektorze prywatnym zarejestrowanych było 95,6% ogółu jednostek – 218,3 tys. podmiotów (wzrost o 2,3% w stosunku do stanu z końca czerwca 2005 r.). W sektorze tym dominowały osoby fizyczne prowadzące działalność gospodarczą (170,3 tys.), które stanowiły 74,6% ogólnej liczby podmiotów. W porównaniu z czerwcem ub. roku liczba przedsiębiorstw państwowych zmniejszyła się o 27,1% i wyniosła 35 jednostek. Zmniejszyła się również liczba spółdzielni (o 6 jednostek), wzrosła natomiast liczba spółek handlowych (o 722 jednostki – 4,1%), w tym przede wszystkim spółek z ograniczoną odpowiedzialnością (o 599 jednostek – 3,9%), które stanowiły 87,8% ogółu spółek handlowych.

Najwięcej podmiotów zarejestrowanych w rejestrze REGON koncentrowało swą działalność w sekcjach: handel i naprawy (27,0% ogółu jednostek; spadek o 0,6 pkt w stosunku do analogicznego okresu ub. roku), obsługa nieruchomości i firm (odpowiednio 18,5%; wzrost o 0,3 pkt), przetwórstwo przemysłowe (12,0%; wzrost o 0,1 pkt) oraz budownictwo (10,6%; wzrost o 0,3 pkt). Natomiast w przekroju terytorialnym najwięcej podmiotów zarejestrowano w miastach na prawach powiatu, tj. w Gdańsku (25,7% ogółu zarejestrowanych jednostek) i w Gdyni (13,7%) oraz w powiecie wejherowskim (6,9%), a najmniej w powiatach: sztumskim (1,3%) i nowodworskim (1,5%).

ROLNICTWO

Skup zbóż podstawowych (z mieszankami zbożowymi, bez ziarna siewnego) w okresie styczeń-czerwiec br. wyniósł 129,2 tys. t, tj. o 23,0% więcej niż w analogicznym okresie ub. roku. Natomiast niższy niż w I półroczu ub. roku był skup żywca rzeźnego wołowego (w przeliczeniu na mięso) o 22,1% i mleka o 2,0%.

W czerwcu 2006 r. od producentów z terenu województwa pomorskiego skupiono łącznie 11,4 tys. t ziarna zbóż (o 40,0% mniej niż w roku poprzednim), co było przede wszystkim wynikiem znacznego spadku skupu żyta. Skup żywca rzeźnego (w przeliczeniu na mięso) w czerwcu br. ukształtował się na poziomie 5,1 tys. t, tj. niższym o 7,3% od notowanego w czerwcu ub. roku oraz o 1,3% od wielkości sprzed miesiąca. W porównaniu z czerwcem ub. roku zmniejszył się skup żywca wołowego i wieprzowego (odpowiednio o 31,1% i o 4,6%). Niższy niż w czerwcu ub. roku (o 12,4%) oraz przed miesiącem (o 10,8%) był skup mleka, który w czerwcu br. ukształtował się na poziomie 18,3 mln litrów.

W stosunku do czerwca ub. roku na rynku rolnym województwa wzrosły ceny skupu żyta (o 39,0%; w kraju o 21,8%), pszenicy (o 13,0%; w kraju o 14,2%) i mleka (o 1,1%; w kraju o 0,2%). Obniżyły się natomiast ceny żywca rzeźnego wołowego (o 8,9%; w kraju o 1,1%) i żywca rzeźnego wieprzowego (o 5,3%; w kraju o 3,4%).

W stosunku do poprzedniego miesiąca wzrosły ceny skupu żyta (o 2,2%, w kraju spadek o 5,5%), pszenicy (o 2,0%; w kraju o 2,0%) oraz żywca rzeźnego wieprzowego (o 4,4%; w kraju o 6,4%).

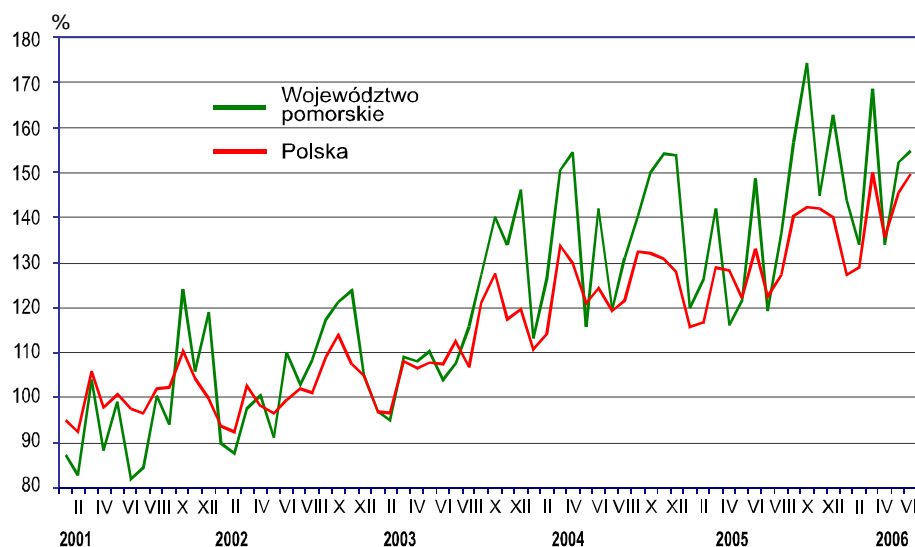
Ceny uzyskane przez rolników na targowiskach były niższe niż przed miesiącem poza ceną pszenicy, która była wyższa o 2,7% i ceną ziemniaków (wzrost o 9,5%). Natomiast w stosunku do czerwca ub. roku obniżyły się jedynie ceny targowiskowe prosiąt na chów (o 20,8%), a pozostałe ceny produktów rolnych wzrosły. W kraju w porównaniu z majem br. największy wzrost cen dotyczył owsa (o 3,3%) i pszenicy (o 1,7%), a w porównaniu z czerwcem ub. roku znacznie wzrosły (o 67,1%) ceny ziemniaków.

Relacja średniej ceny skupu 1 kg żywca wieprzowego do ceny 1 kg żyta według cen skupu wyniosła 8,9 (wobec 8,7 przed miesiącem i 12,9 przed rokiem).

PRZEMYSŁ I BUDOWNICTWO

W I półroczu 2006 r. **przedsiębiorstwa przemysłowe** o liczbie pracujących powyżej 9 osób, uzyskały **przychody ze sprzedaży** (w bieżących cenach bazowych) w wysokości 21,3 mld zł. W cenach stałych, produkcja sprzedana przemysłu była wyższa w odniesieniu do analogicznego okresu ub. roku (o 13,2%), natomiast w czerwcu br. produkcja wyniosła 3,8 mld zł była wyższa o 4,1% w stosunku

DYNAMIKA PRODUKCJI SPRZEDANEJ PRZEMYSŁU (przeciętna miesięczna 2000 = 100; ceny stałe)



do czerwca ub. roku i o 1,8% w odniesieniu do poprzedniego miesiąca br.

W kraju produkcja sprzedana przemysłu w I półroczu 2006 r. wzrosła w stosunku do produkcji z analogicznego okresu ub. roku o 12,3%, natomiast w czerwcu br. w porównaniu z poprzednim miesiącem wielkość produkcji wzrosła o 2,8% i o 12,4% w stosunku do czerwca 2005 r.

Produkcja sprzedana w przetwórstwie przemysłowym w I półroczu br. była wyższa o 13,9% w stosunku do analogicznego okresu ub. roku. W czerwcu br. produkcja wzrosła o 2,9%

w odniesieniu do czerwca 2005 r., a w porównaniu z majem br. o 1,8%.

W okresie styczeń-czerwiec br. wśród przedsiębiorstw o największym udziale w produkcji wzrost w stosunku do odpowiedniego okresu ub. roku odnotowano m.in. w przedsiębiorstwach specjalizujących się w produkcji wyrobów z metali (o 19,9%), w produkcji drewna i wyrobów z drewna oraz ze słomy i wikliny (o 15,8%), w produkcji artykułów spożywczych i napojów (o 12,0%) oraz w produkcji mebli; pozostałej działalności produkcyjnej (o 7,3%). Spadek dotyczył m.in. produkcji odzieży i wyrobów futrzarskich (o 17,3%), produkcji pozostałego sprzętu transportowego (o 5,0%) oraz produkcji maszyn i urządzeń (o 1,7%).

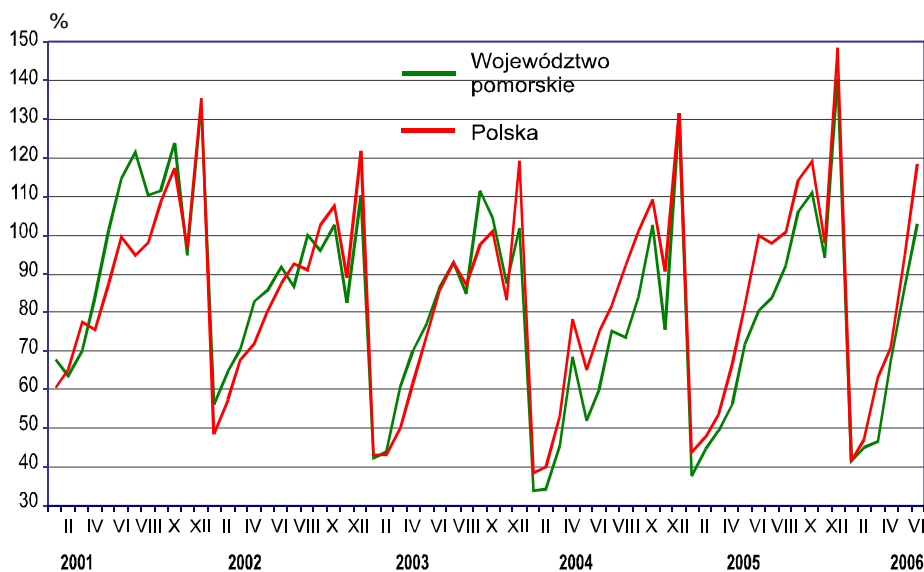
Z wyrobów objętych badaniem w jednostkach dużych (powyżej 49 osób) w I półroczu br. wzrost w porównaniu z analogicznym okresem ub. roku odnotowano m.in. w produkcji tarcicy iglastej (o 28,6%), w produkcji pieczywa świeżego (o 12,1%) oraz w produkcji okien i drzwi, ościeżnic i progów drewnianych (o 18,9%). Natomiast spadek w stosunku do poziomu sprzed roku wystąpił m.in. w produkcji urządzeń klimatyzacyjnych (o 68,2%), w produkcji serów i twarogów (o 12,1%) oraz w produkcji mleka płynnego przetworzonego (o 7,4%).

Przychód ze sprzedaży wyrobów i usług w przemyśle w przeliczeniu na 1 zatrudnionego w I półroczu 2006 r. wyniósł 153,3 tys. zł (w bieżących cenach bazowych), o 19,5% więcej niż rok wcześniej. Najwyższą wydajność pracy mierzoną wielkością przychodu na 1 zatrudnionego odnotowano w produkcji wyrobów chemicznych, gdzie wyniosła ona 209,5 tys. zł (wzrost o 13,9% w stosunku do okresu styczeń-czerwiec 2005 r.), w produkcji wyrobów gumowych – odpowiednio 121,0 tys. zł (spadek o 1,0%) oraz w produkcji artykułów spożywczych i napojów 119,2 tys. zł (wzrost o 4,3%).

W I półroczu 2006 r. **przedsiębiorstwa budowlane** o liczbie pracujących powyżej 9 osób zrealizowały **przychody ze sprzedaży produkcji i usług** w kwocie 1,7 mld zł, co oznacza wzrost o 14,1% w porównaniu z I półroczem 2005 r. W czerwcu br. przychód wyniósł 427,9 mln zł i wzrósł odpowiednio o 18,6% w stosunku do czerwca 2005 r. i o 24,3% w porównaniu z poprzednim miesiącem br.

Produkcja budowlano-montażowa w I półroczu br. ukształtowała się na poziomie 900,4 mln zł i jej wartość (w cenach bieżących) wzrosła w stosunku do wartości sprzed roku o 14,3%, natomiast

DYNAMIKA PRODUKCJI BUDOWLANO-MONTAŻOWEJ
(przeciętna miesięczna 2000 = 100; ceny bieżące)



w czerwcu br. (237,8 mln zł) w porównaniu z analogicznym miesiącem poprzedniego roku produkcja była wyższa o 27,9%, a w porównaniu z poprzednim miesiącem o 19,0%. Udział produkcji budowlano-montażowej w ogólnej wielkości przychodów z sekcji budownictwo w I półroczu 2006 r. wyniósł 52,9% (w czerwcu odpowiednio 55,6%).

W porównaniu z I półroczem ub. roku zanotowano wzrost przychodów w jednostkach wykonujących instalacje budowlane (o 11,4%), jak też w przedsiębiorstwach zajmujących

się wznoszeniem budynków i budowli; inżynierią lądową i wodną (o 8,5%). Roboty o charakterze inwestycyjnym osiągnęły wartość 542,2 mln zł, a ich udział w ogólnej produkcji budowlano-montażowej wyniósł 60,2%. W porównaniu z analogicznym okresem ub. roku wartości robót inwestycyjnych wzrosła o 26,0%.

Według wstępnych danych w okresie styczeń-czerwiec br. wartość produkcji budowlano-montażowej uzyskanej w kraju była o 9,2% wyższa od wielkości sprzed roku. Natomiast w czerwcu br. produkcja wzrosła o 15,7% w stosunku do wielkości odnotowanej w analogicznym miesiącu ub. roku i o 24,6% w porównaniu do ub. miesiąca.

Przychód ze sprzedaży wyrobów i usług liczony na 1 zatrudnionego w przedsiębiorstwach budowlanych województwa w I półroczu br. wyniósł 95,7 tys. zł i był o 5,8% wyższy niż rok wcześniej, natomiast w kraju wydajność pracy kształtowała się na poziomie 97,7 tys. zł (88,0 tys. zł w I półroczu 2005 r.).

HANDEL

Sprzedaż hurtowa zrealizowana przez przedsiębiorstwa handlowe wyniosła w I półroczu 2006 r. 14,2 mld zł i zmniejszyła się w stosunku do analogicznego okresu ub. roku o 5,5%, natomiast w czerwcu br. w stosunku do czerwca 2005 r. odnotowano jej spadek o 11,3% oraz wzrost o 3,4% w odniesieniu do maja br.

Sprzedaż detaliczna zrealizowana przez przedsiębiorstwa handlowe i niehandlowe w I półroczu 2006 r. wyniosła 4,9 mld zł i była wyższa o 16,6% od uzyskanej w I półroczu 2005 r. W czerwcu br. sprzedaż wyniosła 0,9 mld zł i była o 18,1% wyższa w stosunku do czerwca ub. roku i o 7,8% w porównaniu z majem br.

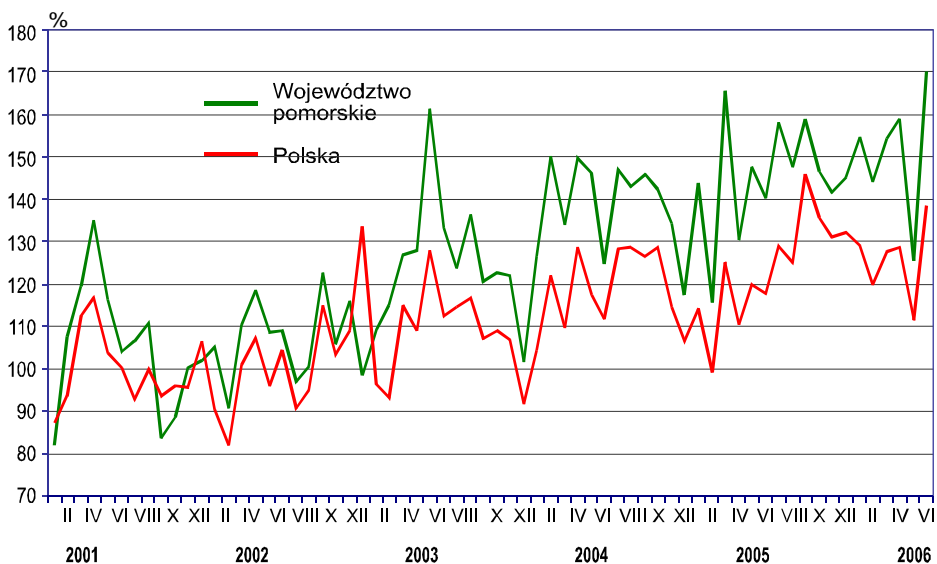
W I półroczu br. najwyższy wzrost w porównaniu z I półroczem ub. roku odnotowano m.in. w sprzedaży farmaceutyków, kosmetyków, sprzętu ortopedycznego (o 56,5%), w sprzedaży paliw stałych, ciekłych i gazowych (o 47,0%) oraz w pozostałej sprzedaży detalicznej w niewyspecjalizowanych sklepach (o 44,1%), natomiast spadek odnotowano m.in. w sprzedaży żywności, napojów alkoholowych i bezalkoholowych oraz wyrobów tytoniowych (o 1,9%).

W kraju w I półroczu br. sprzedaż detaliczna towarów wzrosła w stosunku do I półrocza 2005 r. o 10,6%, a w czerwcu br. o 10,7% w stosunku do sprzedaży z czerwca poprzedniego roku, natomiast w odniesieniu do maja br. o 1,8%.

PORTY MORSKIE

W okresie styczeń-czerwiec 2006 r. **obroty ładunkowe** w portach morskich województwa wyniosły 19,0 mln t i były wyższe od przeładunków zrealizowanych w analogicznym okresie ub. roku o 7,7%. Największy wpływ na wzrost obrotów ładunkowych w porównaniu z ub. rokiem miał wzrost przeładunków drobnicy (o 18,6%), „innych masowych” (o 6,1%) oraz ropy i przetworów naftowych (o 4,5%).

DYNAMIKA OBROTÓW ŁADUNKOWYCH W PORTACH MORSKICH (przeciętne miesięczne 2000 = 100)



Dominowały przeładunki dokonywane w porcie gdańskim (65,3% obrotów województwa ogółem), które wzrosły w stosunku do okresu styczeń-czerwiec 2005 r. o 2,8%.

W czerwcu 2006 r. w portach morskich województwa obroty ładunkowe wyniosły 3,6 mln t, co stanowiło wzrost w stosunku do czerwca ub. roku o 21,4% i w stosunku do ub. miesiąca o 35,6%. W stosunku do czerwca 2005 r. najbardziej wzrosły przeładunki ropy i przetwo-

arów naftowych (o 54,7%) oraz przeładunki drobnicy (o 24,2%).

W kraju przeładunki w morskich portach handlowych w okresie styczeń-czerwiec 2006 r. wyniosły 30,1 mln t, co daje wzrost w stosunku do analogicznego okresu poprzedniego roku (o 10,3%), natomiast w czerwcu 2006 r. przeładowano 5,5 mln t, o 18,1% więcej niż rok wcześniej.

BEZPIECZEŃSTWO PUBLICZNE

Według informacji Komendy Wojewódzkiej Policji w Gdańsku liczba **przestępstw** odnotowanych na terenie województwa pomorskiego w okresie styczeń-czerwiec 2006 r. wyniosła 46,0 tys., o 6,4% mniej niż w analogicznym okresie 2005 r. W ogólnej liczbie przestępstw największy udział miały przestępstwa o charakterze kryminalnym – 66,4% (przed rokiem – 67,5%) i przestępstwa o charakterze gospodarczym – 21,8% (przed rokiem – 20,5%). Natomiast udział przestępstw drogowych wyniósł 9,2% (wobec 9,7% przed rokiem).

W grupie przestępstw kryminalnych dominowały kradzieże mienia – 8,8 tys. oraz kradzieże z włamaniem – 6,0 tys. (w analogicznym okresie odpowiednio 10,4 tys. i 7,6 tys.). Najwięcej przestępstw odnotowano w miastach na prawach powiatu w Gdańsku – 12,8 tys. oraz w Gdyni – 5,0 tys., a najmniej w powiecie sztumskim – 0,5 tys.

Ogólny wskaźnik wykrywalności przestępstw w okresie styczeń-czerwiec 2006 r. wyniósł 64,1% (przed rokiem – 59,3%), w tym przestępstw o charakterze kryminalnym – 47,9%, gospodarczym – 95,3% i drogowym – 99,1%, wobec odpowiednio 41,5%, 95,5% i 99,5% w analogicznym okresie ub. roku.

Od początku roku w liczbie przestępstw stwierdzonych w zakończonych postępowaniach przygotowawczych najmniej odnotowano przestępstw związanych z podatkiem akcyzowym – 6, zabójstw – 26, zgwałceń – 59 i kradzieży rozbójniczych – 56 (przy wskaźniku wykrywalności odpowiednio – 100,0%, 96,2%, 83,3% i 71,4%).

W I półroczu 2006 r. odnotowano 1152 wypadki drogowe z ofiarami w ludziach (o 15,0% mniej niż w analogicznym okresie ub. roku). W wypadkach tych poszkodowane były 1602 osoby, w tym 67 osób zginęło.

W czerwcu br. w województwie pomorskim odnotowano 11,9 tys. przestępstw, co oznacza wzrost w stosunku do analogicznego miesiąca ub. roku o 2,4%, a w stosunku do poprzedniego miesiąca o 67,2%. W ogólnej liczbie przestępstw największy udział miały przestępstwa o charakterze kryminalnym – 59,3% (przed rokiem – 59,7%) oraz przestępstwa gospodarcze – 29,7% (przed rokiem – 27,6%). Natomiast udział przestępstw drogowych wyniósł – 8,8% (wobec 10,5% przed rokiem).

RUCH GRANICZNY

Według danych Morskiego Oddziału Straży Granicznej w Gdańsku w I półroczu 2006 r. **na przejściach granicznych** województwa pomorskiego odprawiono w ruchu paszportowym 744,8 tys. osób, 62,2% obywateli polskich i 37,8% cudzoziemców. W porównaniu z I półroczem 2005 r. liczba osób przekraczających granicę wzrosła o 50,5%, natomiast w czerwcu br. w stosunku do analogicznego miesiąca ub. roku odnotowano jej wzrost o 36,7% i o 25,4% w stosunku do maja br.

W I półroczu 2006 r. w stosunku do analogicznego okresu ub. roku więcej obywateli polskich wyjechało i więcej przyjechało do Polski (odpowiednio o 62,7% i o 62,0%). Liczba cudzoziemców wyjeżdżających z Polski była o 32,6% wyższa od zarejestrowanej rok wcześniej, wzrosła także liczba cudzoziemców przyjeżdżających (o 36,1%). Najwięcej w I półroczu 2006 r. przyjechało Niemców – 44,3 tys. osób (wzrost o 73,1% w stosunku do I półrocza 2005 r.), Szwedów – 31,0 tys. (wzrost o 25,9%) oraz Norwegów – 10,1 tys. (wzrost o 60,2%).

W ramach obsługi środków transportu w I półroczu 2006 r. odprawiono 263,3 tys. osób, o 13,2% więcej niż rok wcześniej. Wzrosła także ilość odprawionych środków transportu o 12,1% w skali roku.

Wybrane dane o województwie pomorskim

WYSZCZEGÓLNIENIE a – 2005 r. b – 2006 r.		I	II	III	IV	V	VI	VII	VIII	IX	X	XI	XII
Ludność ¹ w tys.	a	.	.	2195,3	.	.	2197,0	.	.	2199,1	.	.	2199,0
	b	.	.	2200,3
Bezrobotni zarejestrowani ¹ w tys.	a	185,4	185,5	183,5	179,6	175,6	173,8	171,6	168,4	166,4	161,1	159,2	159,9
	b	164,5	164,9	161,9	154,4	148,4	141,9						
Stopa bezrobocia ^{1,2} w %	a	21,8	21,8	21,6	21,2	20,8	20,6	20,4	20,1	19,9	19,3	19,2	19,3
	b	19,6	19,6	19,4	18,6	18,0	17,3						
Oferty pracy	a	5039	4188	5345	6108	4808	5677	6302	6880	7609	6434	5014	4394
	b	5895	5036	7155	7038	9322	8404						
Liczba bezrobotnych na 1 ofertę pracy ¹	a	105	120	93	80	115	83	88	72	63	78	83	137
	b	89	91	65	58	42	36						
Przeciętne zatrudnienie w sektorze przedsiębiorstw ³ w tys.	a	245,7	244,4	245,7	246,0	245,7	245,4	245,7	245,1	245,9	246,1	246,0	245,8
	b	252,8	252,5	252,7	252,8	253,2	254,7						
poprzedni miesiąc = 100	a	105,5	99,5	113,6	100,1	99,8	99,9	100,1	99,7	100,3	100,1	100,0	99,9
	b	102,9	99,9	100,1	100,0	100,2	100,6						
analogiczny miesiąc poprzedniego roku = 100	a	105,8	104,8	105,5	105,5	105,3	105,1	105,3	105,0	105,3	105,1	105,2	105,5
	b	102,9	103,3	102,9	102,7	103,0	103,8						
Przeciętne wynagrodzenia miesięczne brutto w sektorze przedsiębiorstw ³ w zł	a	2356,51	2359,25	2519,03	2558,39	2481,03	2503,78	2542,74	2487,93	2539,78	2562,74	2568,30	2771,61
	b	2489,99	2471,21	2638,89	2635,77	2572,87	2656,80						
poprzedni miesiąc = 100	a	91,3	100,1	104,5	101,6	97,0	100,9	101,6	97,8	102,1	100,9	100,2	107,9
	b	89,8	99,2	106,8	99,9	97,6	103,3						
analogiczny miesiąc poprzedniego roku = 100	a	102,2	106,1	104,6	106,3	104,9	104,0	105,5	104,9	105,5	108,3	106,3	107,4
	b	105,7	104,7	104,8	103,0	103,7	106,1						
Mieszkania oddane do użytkowania (od początku roku)	a	944	1729	2442	2963	3661	4299	4781	5606	6431	7333	8517	9841
	b	716	1405	2060	2810	3217	4083						
analogiczny okres poprzedniego roku = 100	a	94,4	105,0	102,6	98,1	104,9	114,2	115,3	117,9	121,3	121,4	122,0	115,3
	b	75,8	81,3	84,4	94,8	87,9	95,0						
Nakłady inwestycyjne ⁴ w tys. zł (ceny bieżące)	a	1095,7	.	.	1913,6	.	.	3138,0
	b	.	.	506,7
analogiczny okres poprzedniego roku = 100	a	107,2	.	.	120,0	.	.	142,5
	b	.	.	x

1 Stan w końcu okresu. 2 Udział zarejestrowanych bezrobotnych w cywilnej ludności aktywnej zawodowo. 3 W przedsiębiorstwach, w których liczba pracujących przekracza 9 osób. 4 W przedsiębiorstwach, w których liczba pracujących przekracza 49 osób.

Wybrane dane o województwie pomorskim (cd.)

WYSZCZEGÓLNIENIE a – 2005 r. b – 2006 r.		I	II	III	IV	V	VI	VII	VIII	IX	X	XI	XII
Podmioty gospodarki narodowej ¹	a	223779	224485	222840	223202	223199	223190	223601	223825	224465	225397	225941	226421
	b	226731	226574	226548	226972	227666	228357						
w tym spółki handlowe	a	17118	17188	17239	17294	17350	17398	17451	17508	17561	17603	17672	17724
	b	17791	17856	17915	17994	18063	18120						
w tym z udziałem kapitału zagranicznego	a	3347	3366	3376	3390	3406	3418	3432	3441	3456	3466	3483	3492
	b	3501	3513	3531	3548	3561	3574						
Wskaźnik cen:													
towarów i usług konsumpcyjnych ² :													
analogiczny okres poprzedniego roku = 100	a	•	•	103,2	•	•	101,9	•	•	101,2	•	•	100,7
	b	•	•	100,2	•	•	•						
skupu ziarna zbóż:													
poprzedni miesiąc = 100	a	98,4	101,1	99,5	96,2	104,9	93,5	105,9	87,1	99,4	103,8	101,5	99,0
	b	106,5	102,2	102,1	98,8	106,6	101,5						
analogiczny miesiąc poprzedniego roku = 100	a	61,2	57,7	60,0	55,0	58,8	57,0	67,6	84,0	83,8	87,2	89,9	85,0
	b	96,7	97,7	100,3	103,0	104,6	113,6						
skupu żywca rzeźnego wołowego:													
poprzedni miesiąc = 100	a	99,7	105,7	103,1	99,5	102,5	109,8	91,5	100,7	96,1	99,2	98,2	94,1
	b	100,8	106,3	100,8	105,3	99,8	98,8						
analogiczny miesiąc poprzedniego roku = 100	a	149,2	151,0	147,1	146,9	142,7	121,7	107,9	112,8	112,1	110,7	104,9	98,9
	b	100,0	100,5	98,3	104,0	101,2	91,1						
skupu żywca rzeźnego wieprzowego:													
poprzedni miesiąc = 100	a	90,3	98,8	101,2	77,7	115,3	103,6	108,6	105,2	97,4	95,7	82,2	111,0
	b	96,1	96,0	103,3	99,7	98,3	104,4						
analogiczny miesiąc poprzedniego roku = 100	a	126,7	123,2	108,5	76,2	86,4	83,3	83,7	89,1	84,0	81,9	69,4	80,3
	b	85,3	82,9	85,9	110,2	93,9	94,7						

1 W rejestrze REGON, bez rolników indywidualnych; stan w końcu okresu. 2 W kwartale.

Wybrane dane o województwie pomorskim (dok.)

WYSZCZEGÓLNIENIE a – 2005 r. b – 2006 r.		I	II	III	IV	V	VI	VII	VIII	IX	X	XI	XII
Produkcja sprzedana przemysłu ¹ (w cenach stałych):													
poprzedni miesiąc = 100	a	77,8	104,9	113,5	81,6	104,7	122,3	80,2	114,4	114,9	111,1	83,1	112,3
	b	88,3	93,1	125,9	79,4	113,5*	101,8						
analogiczny miesiąc poprzedniego roku = 100	a	105,9	99,7	95,0	75,1	105,0	104,8	99,8	104,0	111,8	116,3	93,9	106,4
	b	120,0	106,1	118,7	115,4	125,1*	104,1						
Produkcja budowlano-montażowa ¹ (w cenach bieżących):													
poprzedni miesiąc = 100	a	28,6	118,4	111,0	113,8	127,7	112,4	103,8	110,0	115,4	104,6	84,8	149,0
	b	29,7	108,1	103,7	144,8	128,1	119,0						
analogiczny miesiąc poprzedniego roku = 100	a	125,0	129,3	108,2	82,0	138,2	134,0	111,1	125,0	126,4	108,5	124,9	106,8
	b	110,9	101,3	94,7	120,5	120,8	127,9						
Wskaźnik rentowności obrotu w przedsiębiorstwach ² :													
brutto ³ w %	a	•	•	4,7	•	•	4,8	•	•	5,3	•	•	5,0
	b	•	•	3,6	•	•	•						
netto ⁴ w %	a	•	•	3,7	•	•	3,8	•	•	4,3	•	•	4,0
	b	•	•	2,7	•	•	•						
Obroty ładunkowe w portach morskich w tys. t													
	a	3009	2421	3466	2732	3095	2939	3317	3094	3326	3069	2968	3044
	b	3240	3023	3233	3327	2630	3567						
analogiczny miesiąc poprzedniego roku = 100	a	113,5	77,0	123,4	87,1	101,0	112,3	112,8	103,2	108,8	103,0	105,5	123,9
	b	107,7	124,8	93,3	121,8	85,0	121,4						
Sprzedaż detaliczna towarów ¹ (w cenach bieżących):													
poprzedni miesiąc = 100	a	72,8	96,4	115,6	106,3	100,0	106,0	105,5	104,7	92,7	100,3	98,9	124,9
	b	74,5	91,9	114,8	105,9	103,8	107,8						
analogiczny miesiąc poprzedniego roku = 100	a	94,6	81,3	75,6	73,5	112,2	114,9	111,3	115,0	109,3	105,3	114,4	116,0
	b	118,7	113,2	112,4	112,0	116,2	118,1						

¹ W przedsiębiorstwach, w których liczba pracujących przekracza 9 osób. ² W których liczba pracujących przekracza 49 osób; dane są prezentowane narastająco. ³ Relacja wyniku finansowego brutto do przychodów z całokształtu działalności. ⁴ Relacja wyniku finansowego netto do przychodów z całokształtu działalności.

* Dane zmienione w stosunku do wcześniej prezentowanych.