



URZĄD STATYSTYCZNY W GDAŃSKU

OPRACOWANIA SYGNALNE

Gdańsk, styczeń 2006 r.

Kontakt: e-mail: SekretariatUSGDK@stat.gov.pl

Tel.: (0 58) 7683-130

Internet: www.stat.gov.pl/urzedu/gdansk

KOMUNIKAT O SYTUACJI SPOŁECZNO-GOSPODARCZEJ WOJEWÓDZTWA POMORSKIEGO

Grudzień 2005 r.

Nr 12

W 2005 r. zaobserwowano znaczące zmniejszenie się tempa wzrostu gospodarczego. Odnotowany wzrost produkcji sprzedanej przemysłu (w cenach stałych) był znacznie niższy niż przed rokiem. Niższa była też wydajność pracy w przemyśle. Natomiast w zakresie produkcji budowlano-montażowej (w cenach bieżących) zanotowano wzrost, zwłaszcza w odniesieniu do robót o charakterze inwestycyjnym. Zwiększyła się także liczba mieszkań oddanych do użytkowania, przede wszystkim w budownictwie przeznaczonym na sprzedaż lub wynajem, a także przeciętna powierzchnia użytkowa jednego mieszkania. Równocześnie wzrosła wydajność pracy w budownictwie.

Nieco wyższe niż przed rokiem były obroty ładunkowe w portach morskich, gdzie dominowały ropa i przetwory naftowe, drobnica oraz węgiel i koks. Wyższa była też sprzedaż detaliczna zrealizowana przez przedsiębiorstwa handlowe i niehandlowe, zwłaszcza w odniesieniu do paliw stałych, ciekłych i gazowych.

Na rynku pracy zanotowano niewielkie oznaki poprawy sytuacji, przede wszystkim w ciągu całego roku obserwowano systematyczny spadek liczby bezrobotnych zarejestrowanych w powiatowych urzędach pracy. Zmniejszyła się również stopa bezrobocia rejestrowanego, aczkolwiek w dalszym ciągu była ona wyższa niż w kraju.

Wzrost krajowych cen towarów i usług konsumpcyjnych nie osiągnął poziomu wzrostu przeciętnego miesięcznego wynagrodzenia brutto w sektorze przedsiębiorstw, a dynamika wzrostu cen była niższa niż przed rokiem.

Według wynikowego szacunku plonów i zbiorów głównych ziemiopłodów sytuacja w rolnictwie była mniej korzystna niż przed rokiem. Zmniejszyły się zarówno plony, jak i zbiory zbóż i innych głównych upraw rolnych. Natomiast na rynku rolnym zanotowano wzrost wielkości skupu zbóż i żywca rzeźnego wieprzowego, wzrosły też ceny skupu mleka, ziemniaków i żyta.

UWAGI

Prezentowane w Komunikacie:

- dane o pracujących, zatrudnieniu, wynagrodzeniach – w ujęciu miesięcznym – dotyczą podmiotów gospodarczych, w których liczba pracujących przekracza 9 osób,
- dane o przychodach ze sprzedaży produkcji przemysłu i budownictwa, sprzedaży usług transportu, gospodarki magazynowej i łączności, sprzedaży detalicznej i hurtowej towarów – w ujęciu miesięcznym – dotyczą podmiotów gospodarczych, w których liczba pracujących przekracza 9 osób,
- dane o wynikach finansowych przedsiębiorstw – w ujęciu kwartalnym – dotyczą podmiotów gospodarczych prowadzących księgi rachunkowe (z wyjątkiem przedsiębiorstw łowiectwa, leśnictwa, rybactwa, pośrednictwa finansowego oraz szkół wyższych), w których liczba pracujących przekracza 49 osób,
- dane o nakładach inwestycyjnych – w ujęciu kwartalnym – dotyczą podmiotów gospodarczych (bez względu na rodzaj działalności) prowadzących księgi rachunkowe, w których liczba pracujących przekracza 49 osób.

Dane w ujęciu wartościowym oraz wskaźniki struktury podano w cenach bieżących. Wskaźniki dynamiki zaprezentowano na podstawie wartości w cenach bieżących, z wyjątkiem przemysłu, dla którego wskaźniki dynamiki podano na podstawie wartości w cenach stałych (średnie ceny bieżące 2000 r.).

Rynek pracy

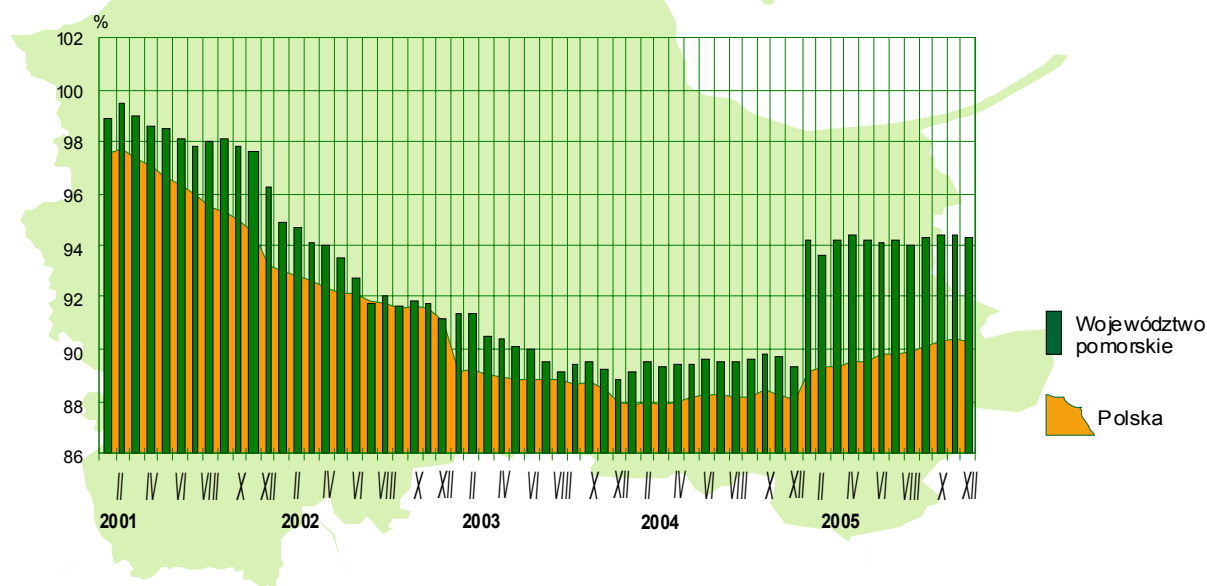
Przeciętne zatrudnienie w sektorze przedsiębiorstw w 2005 r. ukształtowało się na poziomie 244,1 tys. osób i było wyższe o 4,5% od notowanego w 2004 r. *W kraju przeciętne zatrudnienie w stosunku do 2004 r. zwiększyło się o 1,9%*. Znaczny przyrost zatrudnienia w przedsiębiorstwach województwa w porównaniu ze średnią krajową był wynikiem przejścia z dniem 1 stycznia 2005 r. zakładów energetycznych wchodzących w skład tzw. Grupy G-8 przez ENERGE Gdańską Kompanię Energetyczną S.A.

W sektorze publicznym przeciętne zatrudnienie wyniosło 39,9 tys. osób (o 5,6% więcej niż przed rokiem), a w sektorze prywatnym – 204,2 tys. osób (odpowiednio o 4,3% więcej).

Wzrost przeciętnego zatrudnienia w porównaniu z 2004 r. wystąpił w sekcjach: wytwarzanie i zaopatrywanie w energię elektryczną, gaz, wodę (o 46,0%), obsługa nieruchomości i firm (o 13,2%), rybactwo (o 10,6%), przetwórstwo przemysłowe (o 1,7%), handel i naprawy (o 1,4%), hotele i restauracje (o 1,2%), budownictwo (o 0,8%) oraz rolnictwo, łowiectwo i leśnictwo (o 0,4%). Natomiast redukcję zatrudnienia zanotowano w górnictwie (o 4,5%) oraz w transporcie, gospodarce magazynowej i łączności (o 1,0%). Spośród działów przetwórstwa przemysłowego o największym udziale w zatrudnieniu wzrost przeciętnego zatrudnienia zanotowano w produkcji wyrobów z metali (o 7,3%), produkcji drewna i wyrobów z drewna oraz ze słomy i wikliny (o 6,6%), a także w produkcji mebli; pozostałej działalności produkcyjnej (o 4,1%). Natomiast spadek zanotowano w produkcji pozostałego sprzętu transportowego (o 2,3%) oraz w produkcji artykułów spożywczych i napojów (o 0,5%).

Przeciętne zatrudnienie w sektorze przedsiębiorstw w grudniu 2005 r. wyniosło 245,8 tys. osób i było wyższe niż przed rokiem o 5,5% i o 0,1% niższe niż przed miesiącem. *W kraju przeciętne zatrudnienie w stosunku do grudnia 2004 r. zwiększyło się o 2,5%, a do listopada 2005 r. spadło o 0,1%*.

DYNAMIKA PRZECIĘTNEGO ZATRUDNIENIA W SEKTORZE PRZEDSIĘBIORSTW (przeciętna miesięczna 2000 = 100)

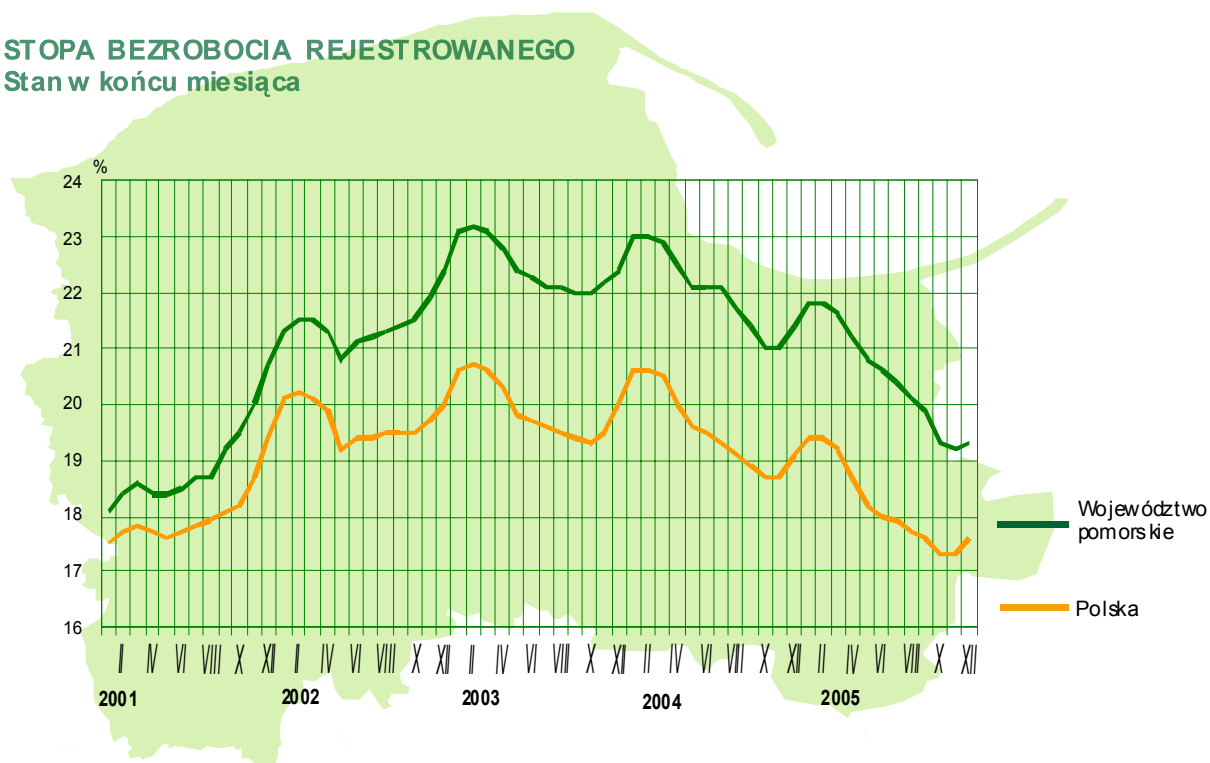


Liczba bezrobotnych zarejestrowanych w końcu grudnia 2005 r. w powiatowych urzędach pracy województwa pomorskiego wyniosła 159,9 tys. osób i była niższa od wielkości z końca 2004 r. (o 11,0%), a wyższa od wielkości z listopada 2005 r. (o 0,5%). Kobiety stanowiły 56,5% ogółu bezrobotnych, a ich liczba zmniejszyła się o 6,4% w porównaniu z analogicznym okresem 2004 r. Zwiększeniu uległ odsetek bezrobotnych mieszkańców wsi – 44,7% ogółu oraz osób bez prawa do zasiłku – 83,5%, wobec odpowiednio 43,3% i 82,7% w grudniu 2004 r.

W grudniu 2005 r. w powiatowych urzędach pracy zarejestrowano 13,6 tys. osób bezrobotnych, o 0,5% mniej niż w analogicznym okresie 2004 r. Z ewidencji wyłączono 12,8 tys. bezrobotnych (o 10,9% więcej niż w 2004 r.). 5,7 tys. osób podjęło pracę (spadek w stosunku do listopada 2005 r. o 8,7%), 840 osób rozpoczęło szkolenie lub staż, a 5,3 tys. nie potwierdziło gotowości do podjęcia pracy. Do powiatowych urzędów pracy zgłoszono 4394 ofert pracy, co stanowi wzrost w stosunku do analogicznego okresu 2004 r. o 10,3%, a spadek w stosunku do listopada 2005 r. o 12,4%. Na 1 ofertę pracy w grudniu 2005 r. przypadało 137 osób, wobec 396 osób w grudniu 2004 r.

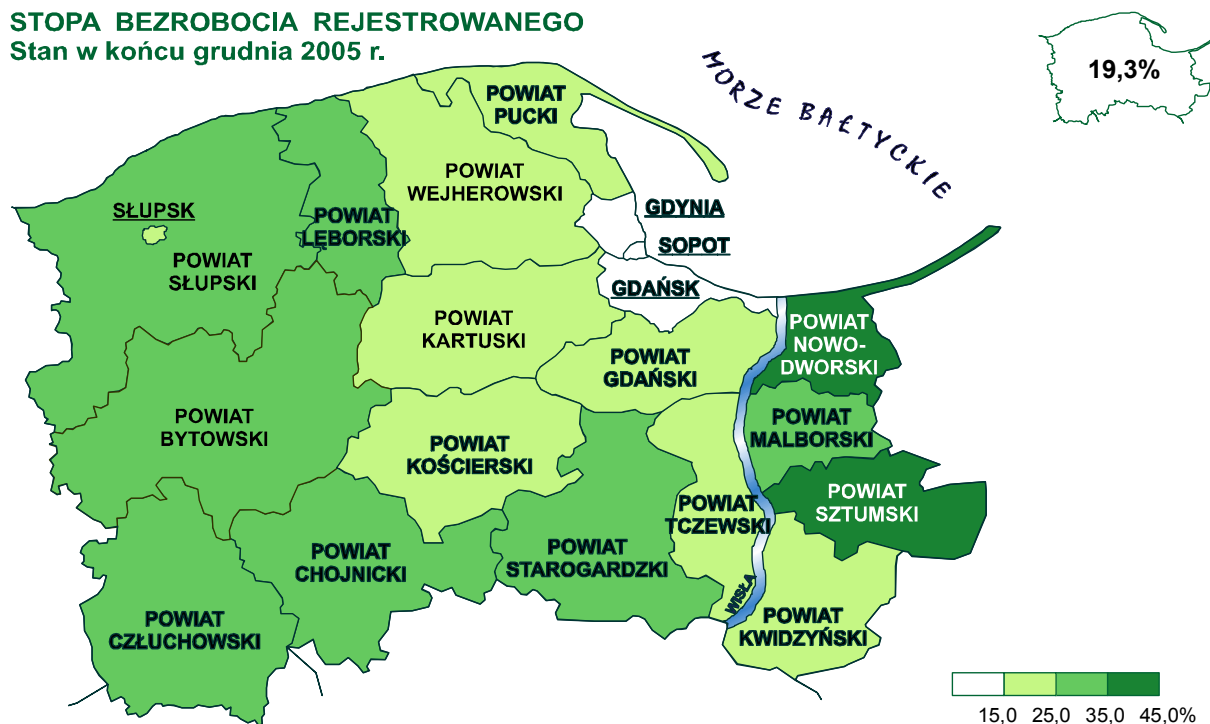
Rynek pracy (cd.)

STOPA BEZROBOCIA REJESTROWANEGO Stan w końcu miesiąca



Stopa bezrobocia rejestrowanego w grudniu 2005 r. była o 2,1 pkt niższa od notowanej przed rokiem, a jednocześnie wzrosła o 0,1 pkt w stosunku do ub. miesiąca i ukształtowała się na poziomie 19,3%. Powiatowe urzędy pracy oferowały wiele aktywnych form przeciwdziałania bezrobociu, w ramach których przy pracach interwencyjnych pracowało 212 osób, a przy robotach publicznych – 313 osób, 646 osób rozpoczęło szkolenie, a blisko 200 osób zostało skierowanych na staż u pracodawcy.

STOPA BEZROBOCIA REJESTROWANEGO Stan w końcu grudnia 2005 r.



Zgłoszenia zwolnień grupowych w najbliższym czasie zapowiedziały 3 zakłady, w tym 2 sektora prywatnego, co daje łącznie około 131 pracowników zagrożonych bezrobociem.

Rynek pracy (dok.)

W grudniu 2005 r. wydatki z Funduszu Pracy wyniosły 47,1 mln zł, a największa ich część (36,1%) przeznaczona była na zasiłki dla bezrobotnych – 17,0 mln zł. W ciągu roku wydatki z Funduszu Pracy ogółem wyniosły 368,8 mln zł, o 30,7% mniej niż w 2004 r., w tym na zasiłki dla bezrobotnych wydatkowano 222,2 mln zł (spadek o 5,5%).

Spośród ogółu bezrobotnych zarejestrowanych w końcu grudnia 2005 r. w powiatowych urzędach pracy 54,3 tys. osób posiadało wykształcenie zasadnicze zawodowe, o 34,6% ogółu bezrobotnych pozostawało bez pracy 24 miesiące lub więcej.

W przekroju terytorialnym najwięcej bezrobotnych zarejestrowanych było w Gdańsku – 18,7 tys. osób (w tym 10,5 tys. kobiet) oraz w powiecie starogardzkim – 13,1 tys. osób (w tym 7,2 tys. kobiet). Natomiast najmniejszą liczbę bezrobotnych odnotowano w Sopocie – 1,3 tys. osób (w tym 0,7 tys. kobiet). Najwięcej bezrobotnych zarejestrowanych na 1 ofertę pracy przypadło w powiecie bytowskim – 2686 osób oraz w powiecie człuchowskim – 1660 osób. Stopa bezrobocia rejestrowanego najwyższa była w powiatach nowodworskim i sztumskim – po 37,1%, a najniższa w Sopocie – 7,1%.

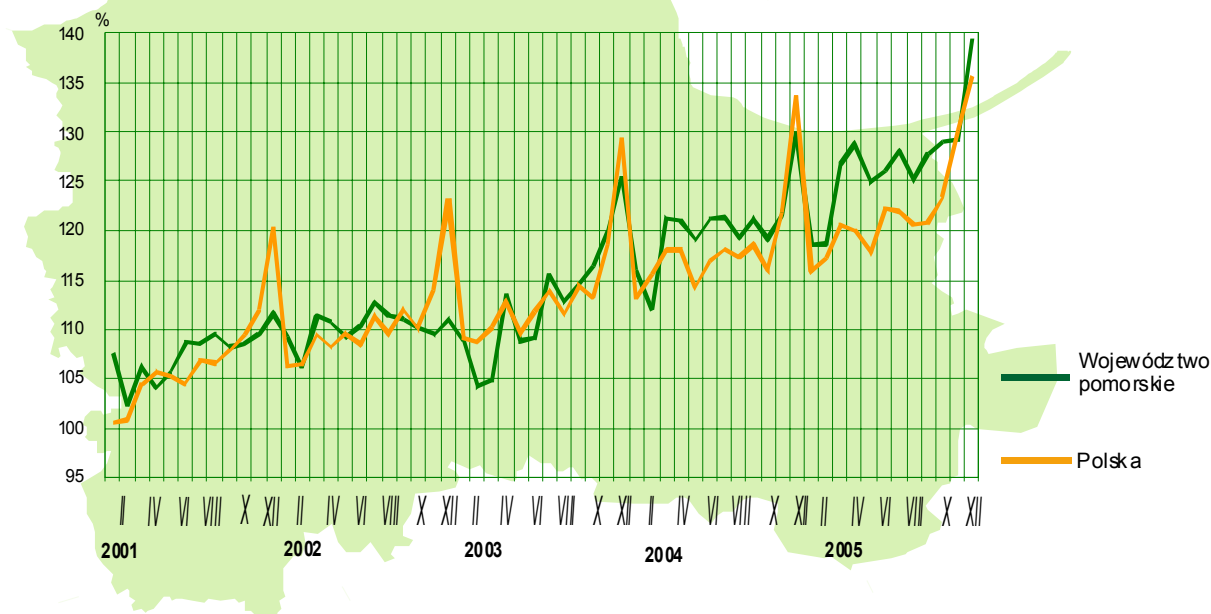
Wynagrodzenia

W 2005 r. **przeciętne miesięczne wynagrodzenie brutto w sektorze przedsiębiorstw** wyniosło 2521,60 zł (100,2% średniej płacy krajowej) i było o 5,4% wyższe niż w 2004 r. *Przeciętne miesięczne wynagrodzenie brutto w kraju ukształtowało się na poziomie 2515,85 zł, co oznacza wzrost o 3,2% w porównaniu z 2004 r.*

Przeciętna płaca w sektorze publicznym wyniosła 3151,62 zł, a w sektorze prywatnym – 2398,52 zł. W porównaniu z 2004 r. wynagrodzenia w sektorach wzrosły odpowiednio o 8,8% i 4,5%.

Wzrost przeciętnych miesięcznych wynagrodzeń brutto w stosunku do 2004 r. odnotowano we wszystkich sekcjach, a największy w górnictwie (o 20,3%), rolnictwie, łowiectwie i leśnictwie (o 19,6%), rybnictwie (o 12,6%), hotelach i restauracjach (o 9,5%), budownictwie (o 9,4%) oraz w wytwarzaniu i zaopatrywaniu w energię elektryczną, gaz, wodę (o 8,7%).

**DYNAMIKA PRZECIĘTNEGO MIESIĘCZNEGO WYNAGRODZENIA BRUTTO
W SEKTORZE PRZEDSIĘBIORSTW**
(przeciętna miesięczna 2000 = 100)



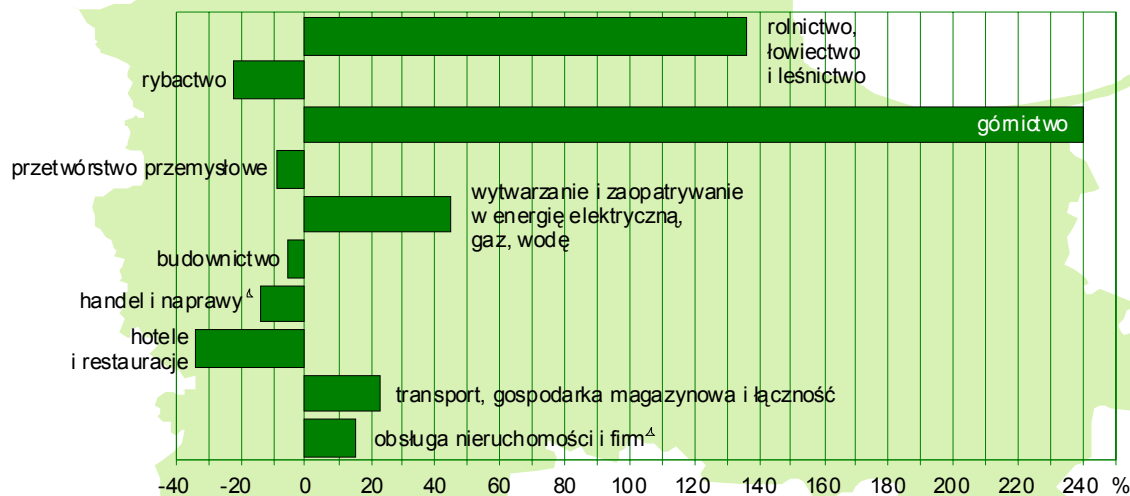
W 2005 r. wynagrodzenie wyższe od przeciętnego w województwie wypłacono m.in. w górnictwie (o 74,3%), rolnictwie, łowiectwie i leśnictwie (o 55,5%), wytwarzaniu i zaopatrywaniu w energię elektryczną, gaz, wodę (o 42,0%) oraz w transporcie, gospodarce magazynowej i łączności (o 21,3%), a płace poniżej średniej otrzymali zatrudnieni w hotelach i restauracjach (o 27,8%), rybnictwie (o 15,7%), handlu i naprawach (o 9,9%), budownictwie (o 7,3%) oraz w przetwórstwie przemysłowym (o 4,8%).

Wynagrodzenia (dok.)

Spośród działów przetwórstwa przemysłowego o znaczącym udziale w zatrudnieniu, wynagrodzenie powyżej przeciętnego zanotowano w produkcji pozostałego sprzętu transportowego (o 23,8%) i w produkcji wyrobów z metali (o 1,6%), natomiast poniżej przeciętnego w produkcji drewna i wyrobów z drewna oraz ze słomy i wikliny (o 29,9%), produkcji mebli; pozostałej działalności produkcyjnej (o 28,7%), jak również w produkcji artykułów spożywczych i napojów (o 28,0%).

W grudniu 2005 r. przeciętne miesięczne wynagrodzenie brutto w sektorze przedsiębiorstw wyniosło 2771,61 zł i było o 7,4% wyższe niż w grudniu 2004 r. i o 7,9% od notowanego przed miesiącem. W kraju przeciętne wynagrodzenie brutto ukształtowało się na poziomie 2789,08 zł, tj. wyższym o 1,5% od poziomu sprzed roku i o 4,2% w stosunku do listopada 2005 r.

ODCHYLENIA PRZECIĘTNYCH MIESIĘCZNYCH WYNAGRODZEŃ BRUTTO OD PRZECIĘTNEGO W WOJEWÓDZTWIE W GRUDNIU 2005 R.



Ceny

Wzrost krajowych cen towarów i usług konsumpcyjnych w 2005 r. w stosunku do poprzedniego roku wyniósł 2,1% (wobec 3,5% w 2004 r.) i był niższy od założonego w ustawie budżetowej o 0,9 pkt procentowego. Ceny żywności i napojów bezalkoholowych w porównaniu z 2004 r. wzrosły o 2,1%. Nastąpił również wzrost (o 2,7%) cen napojów alkoholowych i wyrobów tytoniowych. Mniej niż w 2004 r. konsumenci płacili za odzież i obuwie (o 5,4%). Natomiast ceny towarów i usług związanych z mieszkaniem wzrosły o 3,3%, a ceny dotyczące transportu o 4,9%, przede wszystkim ze względu na wzrost cen paliwa.

W grudniu 2005 r. krajowe ceny towarów i usług konsumpcyjnych były wyższe o 0,7% od cen zanotowanych w grudniu 2004 r. oraz o 0,2% niższe od cen z listopada 2005 r.

Mieszkania

W 2005 r. oddano do użytkowania 9802 **mieszkania**, czyli o 14,8% więcej niż w 2004 r. Najwięcej mieszkań oddano do użytkowania w budownictwie indywidualnym – 4404 (wzrost w stosunku do 2004 r. o 2,8%) oraz w budownictwie przeznaczonym na sprzedaż lub wynajem – 4366 (wzrost odpowiednio o 38,9%).

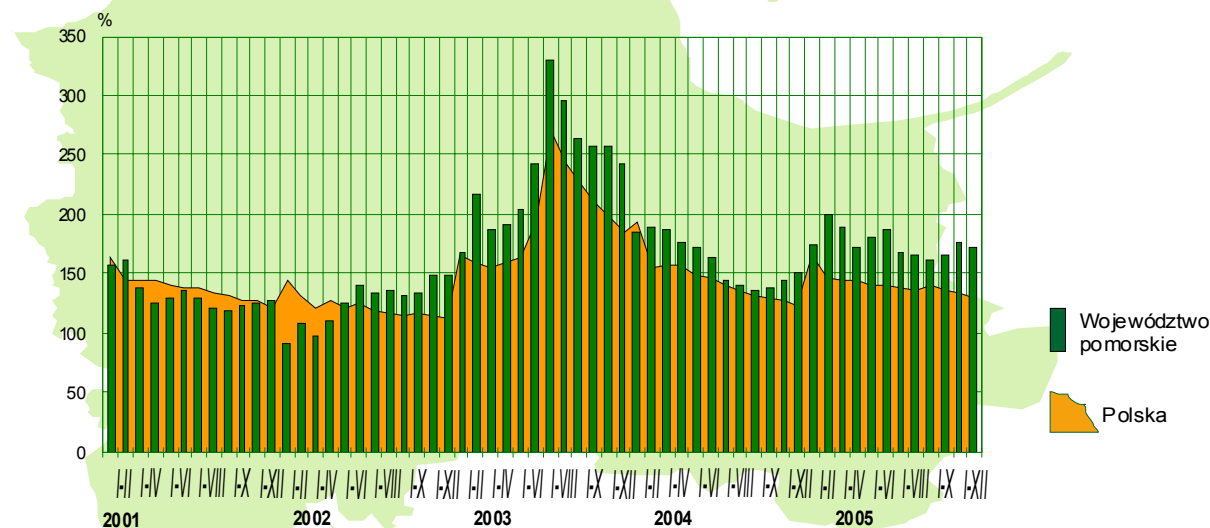
W kraju w 2005 r. oddano do użytkowania 114,4 tys. mieszkań, o 5,8% więcej niż w 2004 r.

Ogólna powierzchnia użytkowa mieszkań oddanych do użytkowania w 2005 r. wyniosła 961,3 tys. m² i wzrosła w stosunku do analogicznego okresu 2004 r. o 12,2%. Budownictwo indywidualne oddało do użytkowania mieszkania o łącznej powierzchni 638,5 tys. m² (wzrost w stosunku do 2004 r. o 5,7%), a w budownictwie przeznaczonym na sprzedaż lub wynajem łączna powierzchnia użytkowa mieszkań wyniosła 270,4 tys. m² (wzrost o 39,6%).

Mieszkania (dok.)

Przeciętna powierzchnia użytkowa 1 mieszkania oddanego do użytkowania w 2005 r. kształtowała się na poziomie 98,1 m² i była o 2,3% niższa niż przed rokiem, przy czym w budownictwie indywidualnym przeciętne mieszkanie miało 145,0 m² (wzrost o 2,8% w stosunku do 2004 r.), a mieszkanie przeznaczone na sprzedaż lub wynajem – 61,9 m² (wzrost o 0,5%).

DYNAMIKA MIESZKAŃ ODDANYCH DO UŻYTKOWANIA (analogiczny okres 2000 = 100)



W 2005 r. wydano pozwolenia na budowę 11031 mieszkań, w tym dla budownictwa przeznaczonego na sprzedaż lub wynajem – 6331 pozwoleń, dla budownictwa indywidualnego – 3998 pozwoleń, a dla spółdzielni mieszkaniowych – 317 pozwoleń.

W przekroju terytorialnym w 2005 r. najwięcej mieszkań oddano do użytkowania w mieście na prawach powiatu Gdańsku – 2622 mieszkania o łącznej powierzchni użytkowej 202,3 tys. m² oraz w powiecie wejherowskim – 1355 mieszkań o łącznej powierzchni 119,9 tys. m².

W grudniu 2005 r. oddano do użytkowania 1328 mieszkań, co stanowi spadek w stosunku do analogicznego miesiąca 2004 r. o 14,5%, a wzrost w stosunku do listopada 2005 r. o 12,8%. Budownictwo indywidualne oddało do użytkowania 589 mieszkań, inwestorzy budujący na sprzedaż lub wynajem 377 mieszkań, budownictwo społeczno – czynszowe 173 mieszkania, spółdzielnie mieszkaniowe 103 mieszkania, a budownictwo komunalne 86 mieszkań. Przeciętna powierzchnia użytkowa 1 mieszkania oddanego do użytkowania w grudniu 2005 r. kształtowała się na poziomie 91,5 m² i była o 2,3% niższa niż przed rokiem. W budownictwie indywidualnym przeciętne mieszkanie miało 137,0 m² (spadek o 3,7% w stosunku do 2004 r.), a mieszkanie przeznaczone na sprzedaż lub wynajem – 57,8 m² (spadek o 1,4%).

W grudniu 2005 r. wydano pozwolenie na budowę 926 mieszkań, w tym dla budownictwa przeznaczonego na sprzedaż lub wynajem – 418 pozwoleń, dla budownictwa indywidualnego 270 pozwoleń, a dla spółdzielni mieszkaniowych 139 pozwoleń.

W grudniu 2005 r. w kraju oddano do użytkowania 18520 mieszkań, co stanowi wzrost w stosunku do analogicznego miesiąca 2004 r. o 9,3% i w stosunku do listopada 2005 r. o 76,0%.

Podmioty gospodarki narodowej

W końcu grudnia 2005 r. w **rejestrze REGON** zarejestrowanych było 226,4 tys. podmiotów, o 1,5% więcej niż w porównywalnym okresie ub. roku. W **sektorze prywatnym** zarejestrowanych było 95,6% ogółu jednostek – 216,5 tys. podmiotów (wzrost o 1,5% w stosunku do stanu z końca grudnia 2004 r.). W sektorze tym dominowały osoby fizyczne prowadzące działalność gospodarczą (169,5 tys.), które stanowiły 74,8 % ogólnej liczby podmiotów. W porównaniu z grudniem ub. roku liczba przedsiębiorstw państwowych zmniejszyła się o 18,9% i wyniosła 43 jednostki. Zmniejszyła się również liczba spółdzielni (o 15 jednostek), wzrosła natomiast liczba spółek handlowych (o 672 jednostki – 3,9%), w tym przede wszystkim spółek z ograniczoną odpowiedzialnością (o 594 jednostki – 4,0%), które stanowiły 88,0% ogółu spółek handlowych.

Podmioty gospodarki narodowej (dok.)

Najwięcej podmiotów zarejestrowanych w rejestrze REGON koncentrowało swą działalność w sekcjach: handel i naprawy (27,4% ogółu jednostek; spadek w stosunku do analogicznego okresu ub. roku o 0,5 pkt procentowego), obsługa nieruchomości i firm (odpowiednio 18,3%; wzrost o 0,2 pkt), przetwórstwo przemysłowe (11,9%; wzrost o 0,1pkt) oraz budownictwo (10,4%; wzrost o 0,1 pkt). Natomiast w przekroju terytorialnym najczęściej podmiotów zarejestrowano w miastach na prawach powiatu, tj. w Gdańsku (25,9% ogółu zarejestrowanych jednostek) i w Gdyni (13,8%) oraz w powiecie wejherowskim (6,8%), a najmniej w powiatach: sztumskim (1,3%) i nowodworskim (1,5%).

Rolnictwo

Warunki agrometeorologiczne wpływające na wielkość uzyskanej produkcji ziemiopłodów rolnych i ogrodniczych w 2005 r. nie były korzystne. Ciepła i słoneczna pogoda panująca na przełomie marca i kwietnia spowodowała ruszenie wegetacji roślin oraz wpłynęła na przyspieszenie prac polowych. Występujące lokalnie do połowy maja przymrozki wstrzymały czasowo wegetację roślin. W okresie letnim po początkowym okresie suszy wystąpiły znaczne opady deszczu i dopiero druga połowa sierpnia pozwoliła na przeprowadzenie prac żniwnych. Według wynikowego szacunku w porównaniu z 2004 r. zbiory zbóż podstawowych z mieszankami zbożowymi były w 2005 r. niższe o 9,6%, przy mniejszej powierzchni uprawy (o 1,7%) i niższym plonowaniu (o 8,2%). Zbiory ziemniaków były niższe o 26,8%, na skutek zmniejszenia powierzchni uprawy (o 12,6%) i plonowania (o 16,1%). Natomiast pomimo niższego plonowania, ale przy większej powierzchni uprawy (o 22,9%) wzrosły zbiory niemal wszystkich warzyw gruntowych.

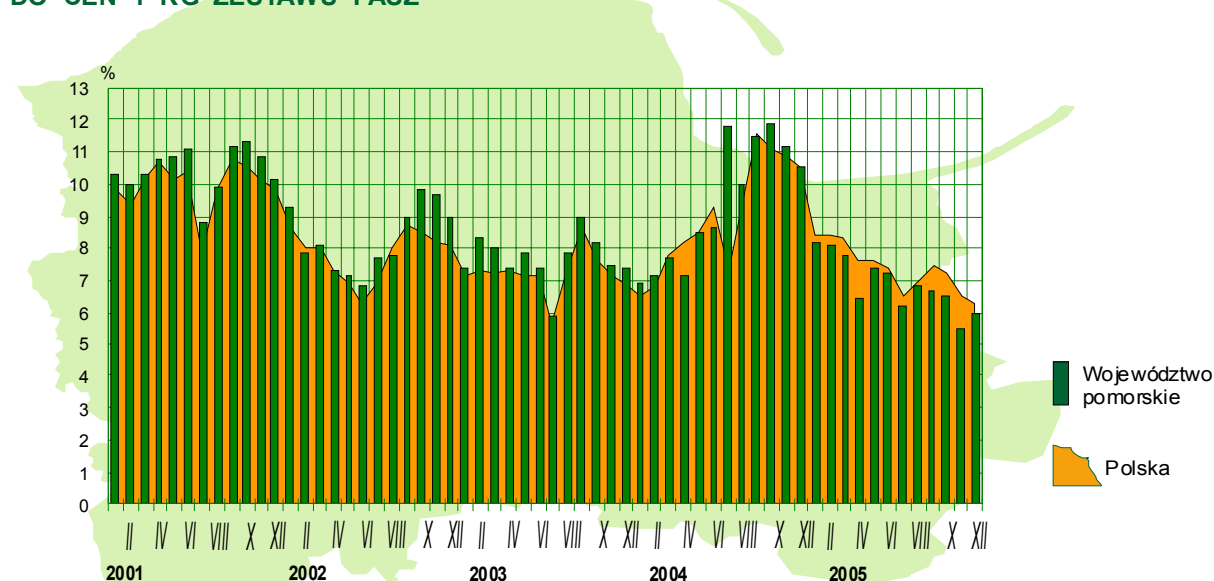
W grudniu 2005 r. od producentów z terenu województwa pomorskiego skupiono łącznie 36,3 tys. t ziarna zbóż, o 179,4% więcej niż w roku poprzednim, przede wszystkim w wyniku znacznego wzrostu skupu pszenicy. Skup żywca rzeźnego (w przeliczeniu na mięso) w grudniu 2005 r. ukształtował się na poziomie 5,7 tys. t, tj. wyższym o 5,8% od notowanego w grudniu 2004 r. Wzrost dotyczył jedynie skupu żywca wieprzowego (o 2,7%). Wyższy niż przed rokiem (o 5,9%) był skup mleka, który w grudniu 2005 r. ukształtował się na poziomie 15,5 mln litrów.

W stosunku do grudnia 2004 r. na rynku rolnym województwa obniżyły się ceny skupu pszenicy (o 11,8%; w kraju o 13,3%), żywca rzeźnego wieprzowego (o 19,7%; w kraju o 18,3%) oraz żywca rzeźnego wołowego (o 1,1%; w kraju wzrost o 2,2%). Wzrosły natomiast ceny skupu żyta (o 2,3%; w kraju spadek o 8,8%), ziemniaków (o 2,2%; w kraju spadek o 6,1%) oraz mleka, którego cena wzrosła o 3,2% (w kraju spadek o 1,4%).

Ceny uzyskane przez rolników na targowiskach były niższe niż przed miesiącem, poza ceną ziemniaków i pszenicy, których cena wzrosła odpowiednio o 6,2% i 2,9%. W kraju w skali miesiąca najbardziej spadły ceny żywca rzeźnego wieprzowego (o 3,3%).

Relacje średniej ceny skupu 1 kg żywca wieprzowego do ceny 1 kg żyta według cen skupu wyniosła 11,3 (wobec 10,5 przed miesiącem i 14,3 przed rokiem).

RELACJE CEN SKUPU 1 KG ŻYWCA WIEPRZOWEGO DO CEN 1 KG ZESTAWU PASZ^a



^a Zestaw pasz obejmuje: 0,58 kg ziemniaków i 0,35 kg zbóż według cen targowiskowych oraz 0,07 kg mieszanki "PT-2" (do 2003 r. "T-2") według cen detalicznych.

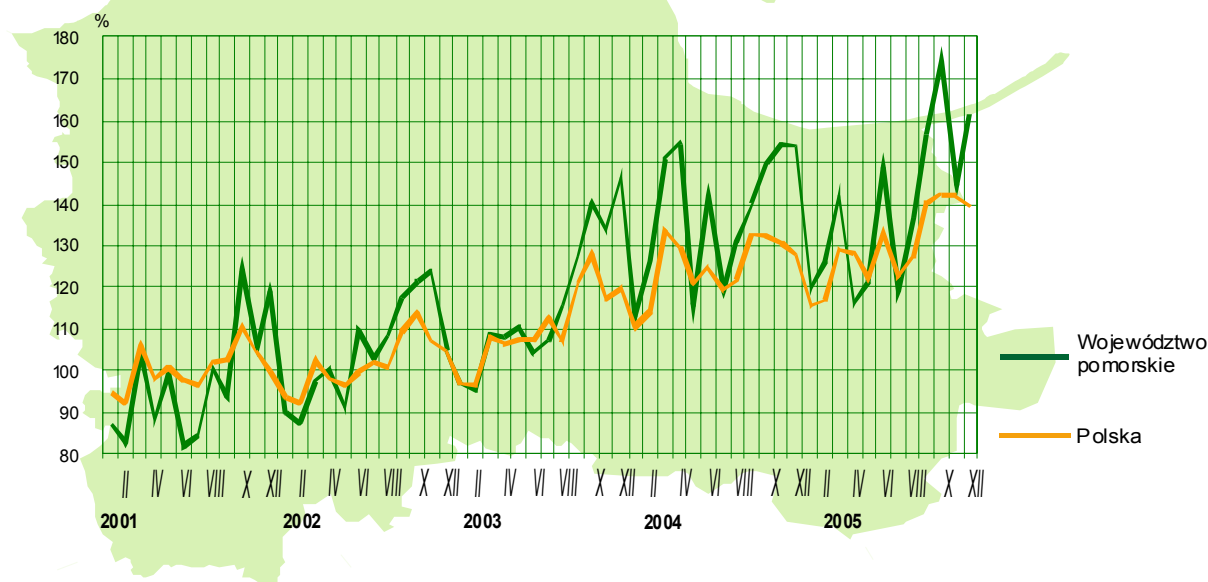
Przemysł i budownictwo

W 2005 r. przedsiębiorstwa przemysłowe o liczbie pracujących powyżej 9 osób, w 2005 r. uzyskały **przychody ze sprzedaży** (w bieżących cenach bazowych) w wysokości 38,2 mld zł. Licząc w cenach stałych, w odniesieniu do 2004 r. produkcja sprzedana przemysłu była wyższa o 2,7%. W grudniu 2005 r. w porównaniu z analogicznym miesiącem poprzedniego roku, jak też z listopadem 2005 r. odnotowano wzrost odpowiednio o: 5,1% i 11,5%.

W kraju produkcja sprzedana przemysłu w 2005 r. wzrosła w stosunku do produkcji z poprzedniego roku o 4,0%. W grudniu 2005 r. produkcja wzrosła w odniesieniu do grudnia 2004 r. o 9,2% oraz zmalała o 1,7% w porównaniu z listopadem 2005 r.

Produkcja sprzedana w przetwórstwie przemysłowym w 2005 r. była o 0,2% wyższa niż rok wcześniej. W grudniu 2005 r. produkcja była także wyższa i to zarówno w stosunku do analogicznego miesiąca 2004 r., jak i w odniesieniu do wyników sprzed miesiąca o 2,2% i o 1,1%.

DYNAMIKA PRODUKCJI SPRZEDANEJ PRZEMYSŁU
(przeciętna miesięczna 2000 = 100; ceny stałe)



Wśród przedsiębiorstw o największym udziale w produkcji w 2005 r., wzrost odnotowano m.in. w przedsiębiorstwach specjalizujących się w produkcji wyrobów z metali (16,8%), w produkcji pozostałego sprzętu transportowego (o 13,6%) oraz w produkcji drewna i wyrobów z drewna oraz ze słomy i wikliny (o 11,9%).

Spadek dotyczył przede wszystkim produkcji odzieży i wyrobów futrzarskich (o 10,4%), wyrobów chemicznych (5,8%) oraz w produkcji wyrobów gumowych i z tworzyw sztucznych (o 5,7%).

Z wyrobów objętych badaniem w jednostkach dużych (powyżej 49 osób) w 2005 r. wzrost w stosunku do 2004 r. odnotowano m.in. w produkcji tarcicy liściastej (o 5,5%), w produkcji kontenerów specjalnie przystosowanych do przewozu różnymi środkami transportu (o 3,5%) oraz materiałów podłogowych z drewna (o 2,5%). Natomiast spadek w stosunku do poziomu sprzed roku wystąpił m.in. w produkcji urządzeń klimatyzacyjnych (o 22,8%), tarcicy iglastej (o 17,5%) oraz w produkcji okien i drzwi, ościeżnic i progów drewnianych (o 16,1%).

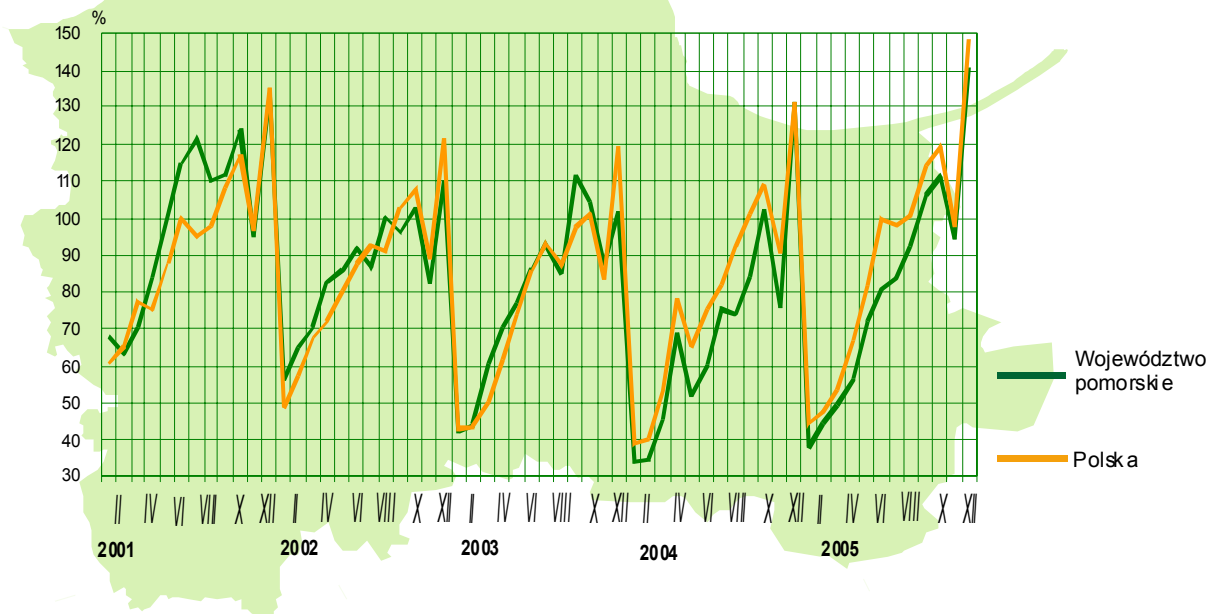
Przychód ze sprzedaży wyrobów i usług w przemyśle w przeliczeniu na 1 zatrudnionego w 2005 r. wyniósł 284,5 tys. zł (w bieżących cenach bazowych), o 2,0% mniej niż rok wcześniej. Najwyższą wydajność pracy mierzoną wielkością przychodu na 1 zatrudnionego odnotowano w produkcji wyrobów chemicznych, gdzie przychód wyniósł 394,5 tys. zł (spadek o 7,6% w stosunku do 2004 r.), w produkcji wyrobów gumowych i z tworzyw sztucznych – odpowiednio 267,1 tys. zł (spadek o 1,3%) oraz w produkcji artykułów spożywczych i napojów – 234,3 tys. zł (spadek o 0,4%).

W 2005 r. przedsiębiorstwa budowlane o liczbie pracujących powyżej 9 osób zrealizowały **przychody ze sprzedaży produkcji i usług** w kwocie 4178,8 mln zł, co oznacza wzrost o 17,9% w porównaniu z 2004 r. Produkcja sprzedana w grudniu 2005 r. w porównaniu z odpowiednim miesiącem 2004 r. wzrosła o 0,2%, a w porównaniu z listopadem o 30,6%.

Przemysł i budownictwo (dok.)

Produkcja budowlano-montażowa w 2005 r. ukształtowała się na poziomie 2247,0 mln zł i jej wartość (w cenach bieżących) wzrosła w stosunku do wartości z 2004 r. o 16,8%, natomiast w grudniu 2005 r. odnotowano jej wzrost w porównaniu z analogicznym okresem 2004 r. o 6,8% i o 49,0% w stosunku do poprzedniego miesiąca 2005 r. Udział produkcji budowlano-montażowej w ogólnej wielkości przychodów z sekcji „budownictwo” w 2005 r. wyniósł 53,8%.

DYNAMIKA PRODUKCJI BUDOWLANO-MONTAŻOWEJ
(przeciętna miesięczna 2000 = 100; ceny bieżące)



W 2005 r. zanotowano wzrost produkcji w przedsiębiorstwach zajmujących się wznoszeniem budynków i budowli; inżynierią lądową i wodną (o 14,0%), natomiast spadek w jednostkach wykonujących instalacje budowlane (o 1,9%). Roboty o charakterze inwestycyjnym osiągnęły wartość 1253,8 mln zł, a ich udział w ogólnej produkcji budowlano-montażowej wyniósł 55,8%. W porównaniu z 2004 r. wystąpił wzrost wartości robót inwestycyjnych o 22,5%.

Według wstępnych danych wartość produkcji budowlano-montażowej uzyskanej w kraju w 2005 r. była o 7,4% wyższa od wielkości sprzed roku.

Przychód ze sprzedaży wyrobów i usług liczony na 1 zatrudnionego w przedsiębiorstwach budowlanych województwa w 2005 r. wyniósł 245,7 tys. zł i był o 17,0% wyższy niż rok wcześniej, natomiast w kraju wydajność pracy kształtowała się na poziomie 235,2 tys. zł (210,6 tys. zł w 2004 r.).

Handel

Sprzedaż detaliczna zrealizowana przez przedsiębiorstwa handlowe i niehandlowe w 2005 r. wyniosła 9408,0 mln zł i była wyższa o 5,7% w stosunku do 2004 r. Wyższa była także sprzedaż w grudniu 2005 r. (o 16,0% w odniesieniu do odpowiedniego miesiąca 2004 r. oraz o 24,9% w porównaniu z listopadem 2005 r.).

Najwyższy wzrost w porównaniu z 2004 r. odnotowano m.in. w sprzedaży paliw stałych, ciekłych i gazowych (o 77,2%), w pozostałej sprzedaży detalicznej w niewyspecjalizowanych sklepach (o 52,2%) oraz w sprzedaży farmaceutyków, kosmetyków, sprzętu ortopedycznego (o 43,6%), natomiast spadek odnotowano w sprzedaży pojazdów samochodowych, motocykli, części (o 26,5%), w sprzedaży żywności, napojów alkoholowych i bezalkoholowych oraz wyrobów tytoniowych (9,3%) oraz w sprzedaży w niewyspecjalizowanych sklepach z przewagą żywności, napojów i wyrobów tytoniowych (o 7,3%).

Handel (dok.)

W kraju sprzedaż detaliczna towarów wzrosła w stosunku do 2004 r. o 3,9%. W grudniu 2005 r. odnotowano jej wzrost w stosunku do sprzedaży sprzed roku o 6,3% i o 22,9% w porównaniu z listopadem 2005 r.

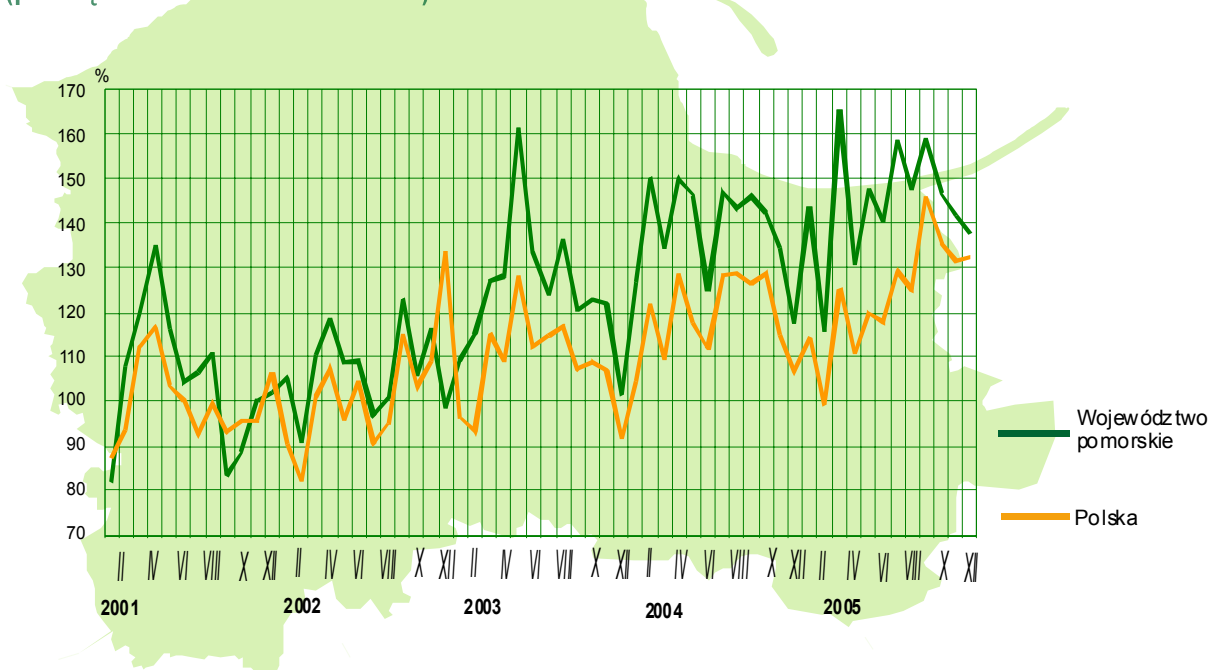
Gospodarka morska

W 2005 r. **obroty ładunkowe** w portach morskich województwa wyniosły 36,3 mln t i były wyższe od przeładunków dokonywanych w 2004 r. o 4,3%. W porównaniu z 2004 r. najbardziej wzrosły przeładunki zboża (o 16,0%), węgla i koksu (o 13,6%) oraz przeładunki z grupy „Inne masowe” (o 8,8%), a znacznie zmniejszyły się przeładunki rud (o 24,6%) oraz drewna (o 9,9%).

Dominowały przeładunki dokonywane w porcie gdańskim (66,5% obrotów województwa ogółem), które wzrosły w stosunku do 2004 r. o 0,3%.

W kraju przeładunki w morskich portach handlowych w 2005 r. wyniosły 59,3 mln t, co daje wzrost w stosunku do analogicznego okresu 2004 r. (o 4,1%).

DYNAMIKA OBROTÓW ŁADUNKOWYCH W PORTACH MORSKICH
(przeciętna miesięczna 2000 = 100)



W grudniu 2005 r. w portach morskich województwa obroty ładunkowe wyniosły 2,9 mln t i były wyższe niż w analogicznym miesiącu 2004 r. o 17,1%, ale niższe niż w ub. miesiącu o 3,1%. W stosunku do grudnia 2004 r. najbardziej wzrosły przeładunki zboża (o 76,5%) oraz ładunki z grupy inne masowe (o 45,1%).

W kraju przeładunki w morskich portach handlowych w grudniu 2005 r. wyniosły 5,3 mln t, co daje wzrost w stosunku do analogicznego okresu 2004 r. (o 24,0%).

Bezpieczeństwo publiczne

Według informacji Komendy Wojewódzkiej Policji w Gdańsku liczba **przestępstw** odnotowanych na terenie województwa pomorskiego w 2005 r. wyniosła 99,6 tys., o 9,9% mniej niż w 2004 r. W ogólnej liczbie przestępstw największy udział miały przestępstwa o charakterze kryminalnym – 68,9% (przed rokiem – 71,5%) i przestępstwa o charakterze gospodarczym – 17,7% (w 2004 r. – 17,4%). Natomiast udział przestępstw drogowych wyniósł 11,0% (wobec 8,5% przed rokiem).

W grupie przestępstw kryminalnych dominowała kradzież mienia – 23,2 tys. oraz kradzieże z włamaniem – 15,5 tys. (w analogicznym okresie 2004 r. odpowiednio 25,2 tys. i 17,8 tys.). Najwięcej przestępstw odnotowano w miastach na prawach powiatu w Gdańsku – 28,1 tys. oraz w Gdyni – 11,0 tys., a najmniej w powiecie sztumskim - 1,5 tys.

Bezpieczeństwo publiczne (dok.)

Ogólny wskaźnik wykrywalności przestępstw w 2005 r. wyniósł 56,9% (przed rokiem – 55,5%), w tym przestępstw o charakterze kryminalnym – 39,2%, gospodarczym – 95,0% i drogowym – 99,3%, wobec odpowiednio 39,2%, 95,5% i 99,1% przed rokiem.

W 2005 r. odnotowano 3057 wypadków drogowych z ofiarami w ludziach, o 5,1% mniej niż w analogicznym okresie ub. roku. W wypadkach tych poszkodowanych było 4300 osób, w tym 173 osoby zginęły.

W liczbie przestępstw stwierdzonych w zakończonych postępowaniach przygotowawczych najmniej odnotowano przestępstw związanych z podatkiem akcyzowym – 26, zabójstw – 44 i kradzieży rozbójniczych – 100 (przy wskaźniku wykrywalności odpowiednio – 96,2%, 76,1% i 48,0%).

W grudniu 2005 r. w województwie pomorskim odnotowano 10,8 tys. przestępstw, o 1,4% więcej niż w grudniu 2004 r. W ogólnej liczbie przestępstw największy udział miały przestępstwa o charakterze kryminalnym – 67,6% (przed rokiem – 74,5%) oraz przestępstwa gospodarcze – 20,1% (przed rokiem – 13,4%). Natomiast udział przestępstw drogowych wyniósł – 9,5% (wobec 9,3% przed rokiem).

Ruch graniczny

Według danych Morskiego Oddziału Straży Granicznej w Gdańsku w 2005 r. **na przejściach granicznych** województwa pomorskiego odprawiono w ruchu paszportowym 1279,1 tys. osób, 55,5% obywateli polskich i 44,5% cudzoziemców. W porównaniu z 2004 r. liczba osób przekraczających granicę wzrosła o 23,9%. W grudniu 2005 r. w stosunku do analogicznego miesiąca 2004 r. odnotowano wzrost liczby turystów o 42,1%, a w stosunku do listopada 2005 r. – spadek o 0,6%.

W 2005 r. więcej obywateli polskich wyjechało i więcej przyjechało do Polski (odpowiednio o 27,8% i o 27,6%). Liczba cudzoziemców wyjeżdżających z Polski była o 26,8% wyższa od zarejestrowanej rok wcześniej, wzrosła także liczba cudzoziemców przyjeżdżających (o 12,8%). Najwięcej przyjechało Niemców – 66,6 tys. osób (wzrost o 93,1% w stosunku do 2004 r.), Szwedów – 61,3 tys. (spadek o 16,5%) oraz Norwegów – 17,5 tys. (spadek o 12,1%).

W ramach obsługi środków transportu w 2005 r. odprawiono 471,9 tys. osób, o 1,2% mniej niż rok wcześniej. Ilość odprawionych środków transportu w tym samym okresie zwiększyła o 8,6%.

Edukacja

Obserwowane zmiany w oświacie i wychowaniu wynikały w dużej mierze z przeobrażeń systemowych jak również procesów demograficznych zachodzących w strukturze wieku ludności. W roku szkolnym 2005/06 utrzymała się tendencja spadkowa liczby szkół podstawowych (o 2,3% mniej w stosunku do poprzedniego roku). Do 710 szkół tego typu uczęszczało 158,0 tys. dzieci, o 3,8% mniej niż przed rokiem. Szkoły podstawowe opuściło 29,7 tys. absolwentów klas szóstych. W gimnazjach naukę podjęło 95,9 tys. uczniów, o 3,0% mniej niż w ub. roku szkolnym. Szkoły tego typu w czerwcu opuściło 31,6 tys. absolwentów.

W 516 szkołach ponadpodstawowych i ponadgimnazjalnych dla młodzieży uczyło się 97,8 tys. uczniów. W 18 kończących swą działalność ponadpodstawowych szkołach średnich zawodowych, uczyło się jeszcze 0,5 tys. uczniów, natomiast w 127 technikach ponadgimnazjalnych i szkołach równorzędnych 27,4 tys. młodzieży. Średnie szkoły zawodowe ukończyło 9,0 tys. absolwentów. Młodzież mogła kształcić się również w liceach profilowanych. W 94 liceach tego typu kształciło się 12,5 tys. uczniów, o 17,8% mniej niż rok wcześniej.

Nadal utrzymywało się zainteresowanie nauką w szkołach ogólnokształcących. W liceach ogólnokształcących dla młodzieży uczyło się 40,6 tys. uczniów, a ich mury opuściło 13,0 tys. absolwentów. W roku szkolnym 2004/05 po raz pierwszy wystąpił nowy typ szkoły – technika i licea uzupełniające. W roku szkolnym 2005/06 w 14 szkołach tego typu dla młodzieży uczyło się 0,5 tys. uczniów, a w 132 szkołach dla dorosłych uczyło się 7,1 tys. uczniów.

Nadal dużym zainteresowaniem cieszyła się nauka w szkołach policealnych i pomaturalnych. W 244 szkołach tego typu (o 12,4% więcej niż w poprzednim roku szkolnym) naukę rozpoczęło 18,8 tys. uczniów, a ukończyło te szkoły 5,6 tys. uczniów.

W roku szkolnym 2005/06 na terenie województwa pomorskiego w 28 uczelniach wyższych kształciło się 97,9 tys. studentów, natomiast dyplomy ukończenia szkoły wyższej otrzymało 18,8 tys. absolwentów.

Wybrane dane o województwie pomorskim

WYSZCZEGÓLNIENIE		I	II	III	IV	V	VI	VII	VIII	IX	X	XI	XII
a – 2004 r.													
b – 2005 r.													
Ludność ¹ w tys.	a	•	•	2190,4	•	•	2192,4	•	•	2194,4	•	•	2194,0
	b	•	•	2195,3	•	•	2197,0	•	•	2199,1	•	•	•
Bezrobotni zarejestrowani ¹ w tys.	a	198,1	198,1	196,6	192,5	189,1	189,2	188,2	184,6	181,4	177,2	177,6	179,7
	b	185,4	185,5	183,5	179,6	175,6	173,8	171,6	168,4	166,4	161,1	159,2	159,9
Stopa bezrobocia ^{1,2} w %	a	23,0	23,0	22,9	22,5	22,1	22,1	22,1	21,7	21,4	21,0	21,0	21,4
	b	21,8	21,8	21,6	21,2	20,8	20,6	20,4	20,1	19,9	19,3	19,2	19,3
Oferty pracy	a	4194	3594	4922	5918	5055	4648	4950	5568	6091	5372	3869	3983
	b	5039	4188	5345	6108	4808	5677	6302	6880	7609	6434	5014	4394
Liczba bezrobotnych na 1 ofertę pracy ¹	a	309	339	221	166	175	160	136	102	87	126	142	396
	b	105	120	93	80	115	83	88	72	63	78	83	137
Przeciętne zatrudnienie w sek- torze przedsiębiorstw ³ w tys.	a	232,3	233,3	232,8	233,1	233,2	233,6	233,4	233,4	233,6	234,1	233,9	233,0
	b	245,7	244,4	245,7	246,0	245,7	245,4	245,7	245,1	245,9	246,1	246,0	245,8
poprzedni miesiąc = 100	a	100,3	100,4	99,8	100,1	100,0	100,1	99,9	100,0	100,1	100,2	99,9	99,6
	b	105,5	99,5	113,6	100,1	99,8	99,9	100,1	99,7	100,3	100,1	100,0	99,9
analogiczny miesiąc poprze- dniego roku = 100	a	97,6	97,9	98,7	99,0	99,3	99,6	99,9	100,4	100,2	100,3	100,5	100,6
	b	105,8	104,8	105,5	105,5	105,3	105,1	105,3	105,0	105,3	105,1	105,2	105,5
Przeciętne wynagrodzenia mie- sięczne brutto w sektorze przedsiębiorstw ³ w zł	a	2305,36	2224,47	2408,91	2406,07	2364,45	2407,23	2411,17	2371,32	2406,65	2366,92	2415,20	2581,62
	b	2356,51	2359,25	2519,03	2558,39	2481,03	2503,78	2542,74	2487,93	2539,78	2562,74	2568,30	2771,61
poprzedni miesiąc = 100	a	92,5	96,5	108,3	99,9	98,3	101,8	100,2	98,3	101,5	98,3	102,0	106,9
	b	91,3	100,1	104,5	101,6	97,0	100,9	101,6	97,8	102,1	100,9	100,2	107,9
analogiczny miesiąc poprze- dniego roku = 100	a	106,4	107,5	115,6	106,6	109,4	111,1	105,0	105,8	105,8	102,4	101,4	103,5
	b	102,2	106,1	104,6	106,3	104,9	104,0	105,5	104,9	105,5	108,3	106,3	107,4
Mieszkania oddane do użytko- wania (od początku roku)	a	1000	1647	2379	3019	3490	3766	4146	4753	5301	6041	6981	8535
	b	946	1731	2444	2964	3662	4297	4780	5603	6389	7297	8474	9802
analogiczny okres poprze- dniego roku = 100	a	110,5	88,2	99,0	91,4	84,4	67,2	43,9	47,5	50,9	52,9	56,4	61,7
	b	94,6	105,1	102,7	98,2	104,9	114,1	115,3	117,9	120,5	120,8	121,4	114,8
Nakłady inwestycyjne ⁴ w tys. zł (ceny bieżące)	a	•	•	•	•	•	1022,3	•	•	1594,4	•	•	2201,5
	b	•	•	•	•	•	1095,7	•	•	1913,6	•	•	•
analogiczny okres poprze- dniego roku = 100	a	•	•	•	•	•	132,5	•	•	146,4	•	•	123,6
	b	•	•	•	•	•	107,2	•	•	120,0	•	•	•

1 Stan w końcu okresu. 2 Udział zarejestrowanych bezrobotnych w cywilnej ludności aktywnej zawodowo. 3 W przedsiębiorstwach, w których liczba pracujących przekracza 9 osób. 4 W przedsiębiorstwach, w których liczba pracujących przekracza 49 osób.

Wybrane dane o województwie pomorskim (cd.)

WYSZCZEGÓLNIENIE		I	II	III	IV	V	VI	VII	VIII	IX	X	XI	XII
a – 2004 r.													
b – 2005 r.													
Podmioty gospodarki narodowej ¹	a	224817	225422	225662	225773	225612	224556	224675	224875	224387	223012	222688	223047
	b	223779	224485	222840	223202	223199	223190	223601	223825	224465	225397	225941	226421
w tym spółki handlowe	a	16514	16564	16610	16655	16713	16756	16806	16862	16911	16972	17014	17052
	b	17118	17188	17239	17294	17350	17398	17451	17508	17561	17603	17672	17724
w tym z udziałem kapitału zagranicznego	a	3231	3235	3243	3254	3266	3269	3284	3298	3306	3319	3328	3335
	b	3347	3366	3376	3390	3406	3418	3432	3441	3456	3466	3483	3492
Wskaźnik cen:													
towarów i usług konsumpcyjnych ² :													
analogiczny okres poprzedniego roku = 100	a	•	•	101,4	•	•	103,1	•	•	104,1	•	•	104,1
	b	•	•	103,2	•	•	101,9	•	•	101,2	•	•	•
skupu ziarna zbóż:													
poprzedni miesiąc = 100	a	104,4	107,1	95,7	104,9	98,2	96,5	96,5	64,9	99,7	99,7	98,5	99,6
	b	98,4	101,1	99,5	96,2	104,9	93,5	105,9	87,1	99,4	103,8	101,5	99,0
analogiczny miesiąc poprzedniego roku = 100	a	149,0	158,2	150,6	151,1	136,2	124,8	125,2	97,7	97,7	92,9	71,7	64,9
	b	61,2	57,7	60,0	55,0	58,8	57,0	67,6	84,0	83,8	87,2	89,9	85,0
skupu żywca rzeźnego wółowego:													
poprzedni miesiąc = 100	a	96,5	104,5	105,8	99,6	105,5	128,7	103,3	96,3	96,7	100,6	103,7	99,7
	b	99,7	105,7	103,1	99,5	102,5	109,8	91,5	100,7	96,1	99,2	98,2	94,1
analogiczny miesiąc poprzedniego roku = 100	a	96,9	100,0	101,5	104,2	113,5	151,4	152,6	151,2	145,7	134,8	155,7	144,3
	b	149,2	151,0	147,1	146,9	142,7	121,7	107,9	112,8	112,1	110,7	104,9	98,9
skupu żywca rzeźnego wieprzowego:													
poprzedni miesiąc = 100	a	100,3	101,9	114,9	109,0	101,7	107,4	108,0	98,8	103,3	98,2	96,9	96,0
	b	90,3	98,8	101,2	77,7	115,3	103,6	108,6	105,2	97,4	95,7	82,2	111,0
analogiczny miesiąc poprzedniego roku = 100	a	107,3	100,0	114,2	133,9	127,1	134,4	135,1	131,2	127,9	137,3	144,0	140,8
	b	126,7	123,2	108,5	76,2	86,4	83,3	83,7	89,1	84,0	81,9	69,4	80,3

1 W rejestrze REGON, bez rolników indywidualnych; stan w końcu okresu. 2 W kwartale.

Wybrane dane o województwie pomorskim (dok.)

WYSZCZEGÓLNIENIE a – 2004 r. b – 2005 r.		I	II	III	IV	V	VI	VII	VIII	IX	X	XI	XII
Produkcja sprzedana przemysłu ¹ (w cenach stałych):													
poprzedni miesiąc = 100	a	77,3	111,5	119,4	102,3	75,0	122,5	84,2	109,8	106,9	106,8	102,8	99,7
	b	77,8	104,9	113,5	81,6	104,7	122,3	80,2	114,4	114,9	111,1	83,1*	111,5
analogiczny miesiąc poprzedniego roku = 100	a	116,6	132,6	138,1	142,8	104,7	136,4	111,1	113,4	110,1	106,9	115,1	105,2
	b	105,9	99,7	95,0	75,1	105,0	104,8	99,8	104,0	111,8	116,3	93,9*	105,1
Produkcja budowlano-montażowa ¹ (w cenach bieżących):													
poprzedni miesiąc = 100	a	33,3	101,8	132,5	150,2	75,7	116,0	125,1	97,8	114,1	121,8	73,7	174,2
	b	28,6	118,4	111,0	113,8	127,7	112,4	103,8	110,0	115,4	104,6	84,8	149,0
analogiczny miesiąc poprzedniego roku = 100	a	80,2	78,4	75,2	97,5	67,3	69,8	81,1	87,0	75,5	98,1	86,5	129,4
	b	125,0	129,3	108,2	82,0	138,2	134,0	111,1	125,0	126,4	108,5	124,9	106,8
Wskaźnik rentowności obrotu w przedsiębiorstwach ² :													
brutto ³ w %	a	•	•	7,5	•	•	6,5	•	•	6,3	•	•	5,5
	b	•	•	4,1	•	•	4,8	•	•	5,3	•	•	•
netto ⁴ w %	a	•	•	6,5	•	•	5,5	•	•	5,4	•	•	4,6
	b	•	•	3,1	•	•	3,8	•	•	4,3	•	•	•
Obroty ładunkowe w portach morskich w tys. t													
	a	2652	3144	2808	3138	3063	2617	3080	2999	3058	2979	2814	2457
	b	3009	2421	3466	2732	3095	2940	3317	3095	3326	3070	2969	2878
analogiczny miesiąc poprzedniego roku = 100	a	115,8	130,4	106,0	117,5	90,8	94,0	118,8	105,3	121,3	116,1	110,5	116,1
	b	113,5	77,0	123,4	87,1	101,0	112,3	112,8	103,2	108,8	103,0	105,5	117,1
Sprzedaż detaliczna towarów ¹ (w cenach bieżących):													
poprzedni miesiąc = 100	a	64,6	112,2	124,3	109,3	65,5	103,6	108,9	101,3	97,6	104,1	91,0	123,1
	b	72,8	96,4	115,6	106,3	100,0	106,0	105,5	104,7	92,7	100,3	98,9	124,9
analogiczny miesiąc poprzedniego roku = 100	a	116,6	134,7	148,0	135,7	89,0	94,3	91,6	95,3	92,0	88,0	87,9	83,9
	b	94,6	81,3	75,6	73,5	112,2	114,9	111,3	115,0	109,3	105,3	114,4	116,0

¹ W przedsiębiorstwach, w których liczba pracujących przekracza 9 osób. ² W których liczba pracujących przekracza 49 osób; dane są prezentowane narastająco. ³ Relacja wyniku finansowego brutto do przychodów z całokształtu działalności. ⁴ Relacja wyniku finansowego netto do przychodów z całokształtu działalności.

* Dane zmienione w stosunku do wcześniej prezentowanych.