



URZĄD STATYSTYCZNY W GDAŃSKU

OPRACOWANIA SYGNALNE

Gdańsk, 23 marzec 2005 r.

Kontakt: e-mail: SekretariatUSGDK@stat.gov.pl
Tel.: (0 58) 7683-232, 768-31-30

Internet: www.stat.gov.pl/urzeddy/gdansk

KOMUNIKAT O SYTUACJI SPOŁECZNO-GOSPODARCZEJ WOJEWÓDZTWA POMORSKIEGO

Luty 2005 r.

Nr 2

Według wstępnych danych, sytuacja społeczno-gospodarcza województwa w lutym br. kształtowała się następująco:

- przychody ze sprzedaży wyrobów i usług zrealizowane przez przedsiębiorstwa przemysłowe – w cenach stałych – były wyższe niż przed miesiącem, przede wszystkim ze względu na wzrost sprzedaży w przedsiębiorstwach specjalizujących się w produkcji pozostałego sprzętu transportowego oraz w produkcji wyrobów chemicznych, jednocześnie przedsiębiorstwa nie osiągnęły poziomu produkcji sprzed roku, poza jednostkami produkującymi pozostały sprzęt transportowy oraz maszyny i urządzenia;
- produkcja budowlano-montażowa – w cenach bieżących – ukształtowała się na poziomie wyższym niż przed rokiem i przed miesiącem;
- liczba mieszkań oddanych do użytku w lutym br. była niższa niż w styczniu br., a w porównaniu z lutym ub. roku nieznacznie wzrosła;
- niższe niż przed rokiem i przed miesiącem były obroty ładunkowe w portach morskich, przede wszystkim ze względu na spadek przeładunków w porcie gdańskim;
- sprzedaż detaliczna realizowana przez przedsiębiorstwa handlowe i niehandlowe nie osiągnęła poziomu sprzed roku i sprzed miesiąca, podczas gdy w sprzedaży hurtowej zaobserwowano wzrost wielkości w skali roku;
- na rynku pracy po raz drugi zanotowano wzrost przeciętnego zatrudnienia w sektorze przedsiębiorstw w skali roku i nieznaczny spadek zatrudnienia w skali miesiąca;
- stopa bezrobocia utrzymała się na niezmiennym poziomie w stosunku do stycznia br., natomiast w porównaniu z lutym ub. roku była niższa o 1,3 pkt procentowego;
- krajowe ceny towarów i usług konsumpcyjnych rosły wolniej niż przeciętne miesięczne wynagrodzenie brutto w sektorze przedsiębiorstw, które w większości sekcji było wyższe od notowanego przed rokiem i przed miesiącem;
- na rynku rolnym luty był kolejnym miesiącem wyższego niż przed rokiem skupu zbóż, zwłaszcza pszenicy i spadku wielkości skupu żywca rzeźnego, zarówno w przeliczeniu na mięso, jak i w wadze żywej; w dalszym ciągu ceny żywca rzeźnego w skupie utrzymywały się na bardzo wysokim poziomie, natomiast zdecydowanie niższe niż przed rokiem i przed miesiącem były ceny zbóż.

UWAGI

Prezentowane w Komunikacie:

- dane o pracujących, zatrudnieniu, wynagrodzeniach – w ujęciu miesięcznym - dotyczą podmiotów gospodarczych, w których liczba pracujących przekracza 9 osób,
- dane o przychodach ze sprzedaży produkcji przemysłu i budownictwa, sprzedaży usług transportu, gospodarki magazynowej i łączności, sprzedaży detalicznej i hurtowej towarów – w ujęciu miesięcznym – dotyczą podmiotów gospodarczych, w których liczba pracujących przekracza 9 osób,
- dane o wynikach finansowych przedsiębiorstw – w ujęciu kwartalnym - dotyczą podmiotów gospodarczych prowadzących księgi rachunkowe (z wyjątkiem przedsiębiorstw łowiectwa, leśnictwa, rybołówstwa i rybactwa, pośrednictwa finansowego oraz szkół wyższych), w których liczba pracujących przekracza 49 osób,
- dane o nakładach inwestycyjnych - w ujęciu kwartalnym - dotyczą podmiotów gospodarczych (bez względu na rodzaj działalności) prowadzących księgi rachunkowe, w których liczba pracujących przekracza 49 osób.

Dane w ujęciu wartościowym oraz wskaźniki struktury podano w cenach bieżących. Wskaźniki dynamiki zaprezentowano na podstawie wartości w cenach bieżących, z wyjątkiem przemysłu, dla którego wskaźniki dynamiki podano na podstawie wartości w cenach stałych (średnie ceny bieżące 2000 r.).

Rynek pracy

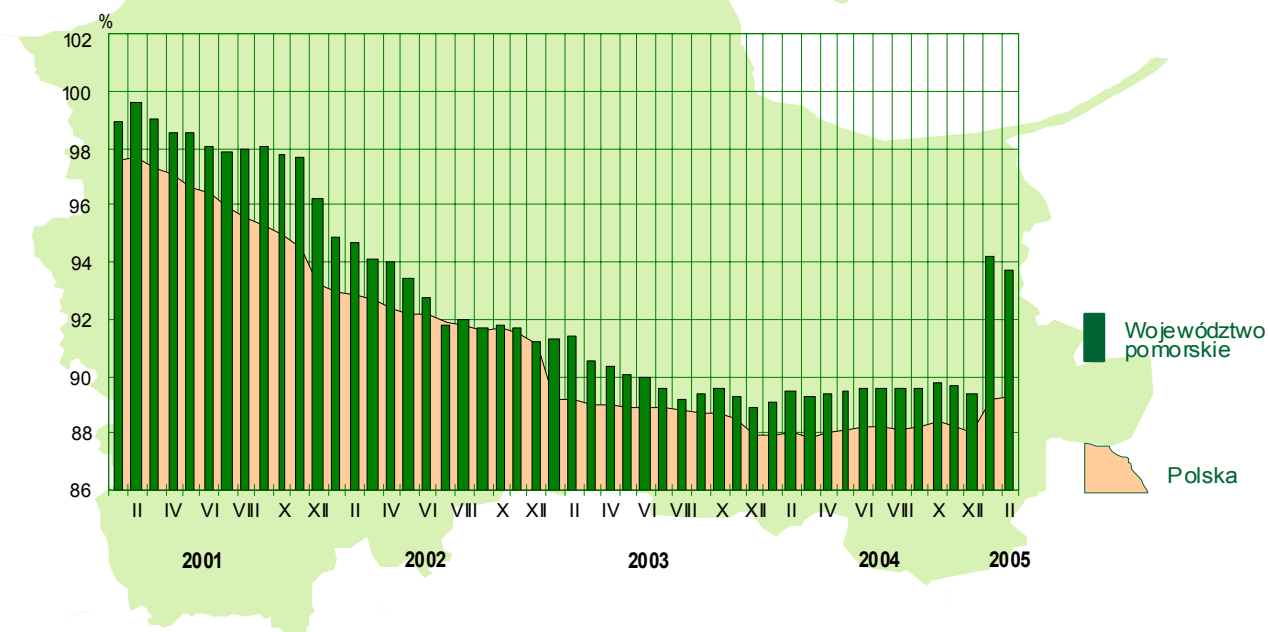
Przeciętne zatrudnienie w sektorze przedsiębiorstw w lutym 2005 r. wyniosło 244,4 tys. osób i było wyższe o 4,8% od notowanego w lutym 2004 r. i o 0,5% niższe w porównaniu ze styczniem br. *W kraju przeciętne zatrudnienie wzrosło zarówno w stosunku do lutego ub. roku jak i stycznia br. odpowiednio o 1,6% i o 0,2%.*

W sektorze publicznym przeciętne zatrudnienie wyniosło 42,0 tys. osób (o 24,4% więcej niż przed rokiem), a w sektorze prywatnym – 202,5 tys. osób (odpowiednio o 1,4% więcej).

W porównaniu z lutym ub. roku wzrost przeciętnego zatrudnienia wystąpił w sekcjach: wytwarzanie i zaopatrywanie w energię elektryczną, gaz, wodę (o 44,9%), hotele i restauracje (o 15,0%), obsługa nieruchomości i firm (o 8,6%), rybactwo (o 4,0%), handel i naprawy (o 3,6%), rolnictwo, łowiectwo i leśnictwo (o 2,3%), przetwórstwo przemysłowe (o 2,2%). Natomiast redukcję zatrudnienia zanotowano w górnictwie (o 4,2%), budownictwie (o 2,4%) oraz w transporcie, gospodarce magazynowej i łączności (o 1,2%). Spośród działów przetwórstwa przemysłowego o największym udziale w zatrudnieniu wzrost przeciętnego zatrudnienia zanotowano w produkcji mebli; pozostałej działalności produkcyjnej (o 10,6%), produkcji drewna i wyrobów z drewna oraz ze słomy i wikliny (o 3,8%), a także w produkcji wyrobów z metali (o 2,5%). Spadek zanotowano w produkcji pozostałego sprzętu transportowego (o 6,3%) oraz w produkcji artykułów spożywczych i napojów (o 0,4%).

Przeciętne zatrudnienie w sektorze przedsiębiorstw w okresie styczeń-luty br. wyniosło 244,7 tys. osób i wzrosło (o 4,8%) w stosunku do ub. roku. *W kraju przeciętne zatrudnienie w stosunku do okresu styczeń-luty ub. roku zwiększyło się o 1,6%.*

DYNAMIKA PRZECIĘTNEGO ZATRUDNIENIA W SEKTORZE PRZEDSIĘBIORSTW (przeciętna miesięczna 2000 = 100)



Liczba bezrobotnych zarejestrowanych w lutym 2005 r. w powiatowych urzędach pracy województwa pomorskiego wyniosła 185,5 tys. osób i była niższa od notowanej przed rokiem o 6,3%, a wyższa od wielkości sprzed miesiąca (o 0,1%).

Rynek pracy (cd.)

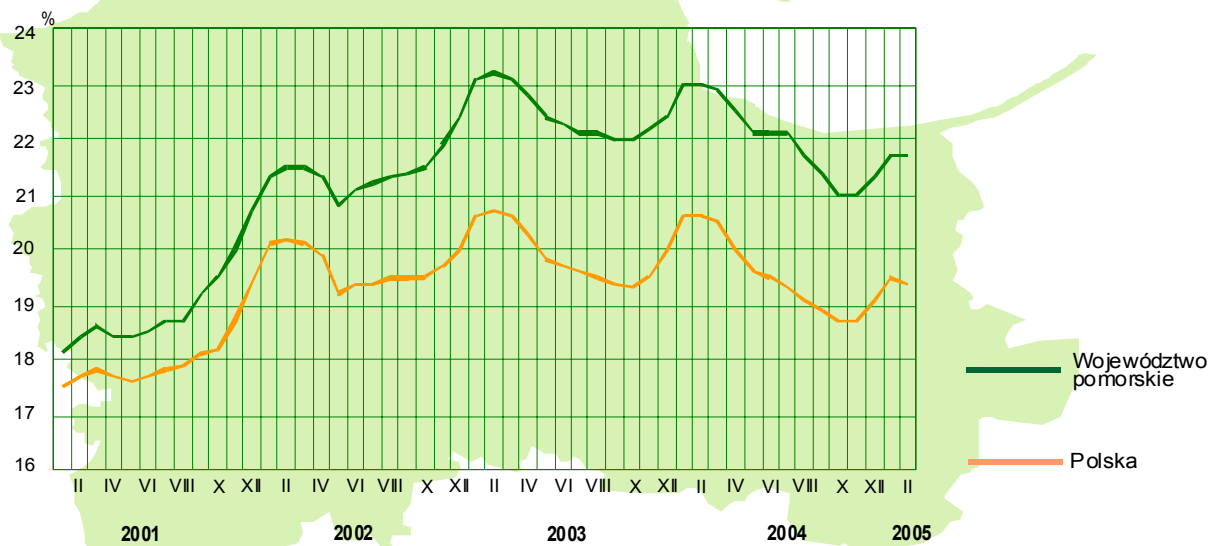
Kobiety stanowiły 53,1% ogółu bezrobotnych i ich liczba zmniejszyła się o 3,4% w porównaniu z analogicznym okresem ub. roku. Zwiększeniu uległ odsetek bezrobotnych mieszkańców wsi i wyniósł 42,9%, natomiast udział osób dotychczas niepracujących w ogólnej liczbie bezrobotnych zmniejszył się o 1,0 pkt procentowy. 154,6 tys. osób (83,3%) nie posiadało prawa do zasiłku, co oznacza wzrost w stosunku do analogicznego okresu ub. roku o 0,3%.

W lutym br. zarejestrowano 11,4 tys. osób bezrobotnych, o 4,3% więcej niż w analogicznym okresie ub. roku i o 28,6% mniej niż przed miesiącem. Z ewidencji wyłączono 11,2 tys. bezrobotnych (o 9,7% więcej niż przed miesiącem). 5,9 tys. osób podjęło pracę (wzrost w stosunku do ubiegłego miesiąca o 8,8%), blisko 1,0 tys. osób rozpoczęło szkolenie lub staż, a 3,1 tys. osób nie potwierdziło gotowości do podjęcia pracy.

Do powiatowych urzędów pracy zgłoszono 4188 ofert pracy, co stanowi wzrost w stosunku do analogicznego okresu ub. roku (o 16,5%), a spadek w stosunku do ub. miesiąca (o 16,9%). Na 1 ofertę pracy w lutym br. przypadało 120 osób (105 przed miesiącem i 339 przed rokiem).

Stopa bezrobocia rejestrowanego w lutym 2005 r. pozostała na niezmiennym poziomie w stosunku do ub. miesiąca i wyniosła 21,7%.

STOPA BEZROBOCIA REJESTROWANEGO Stan w końcu miesiąca



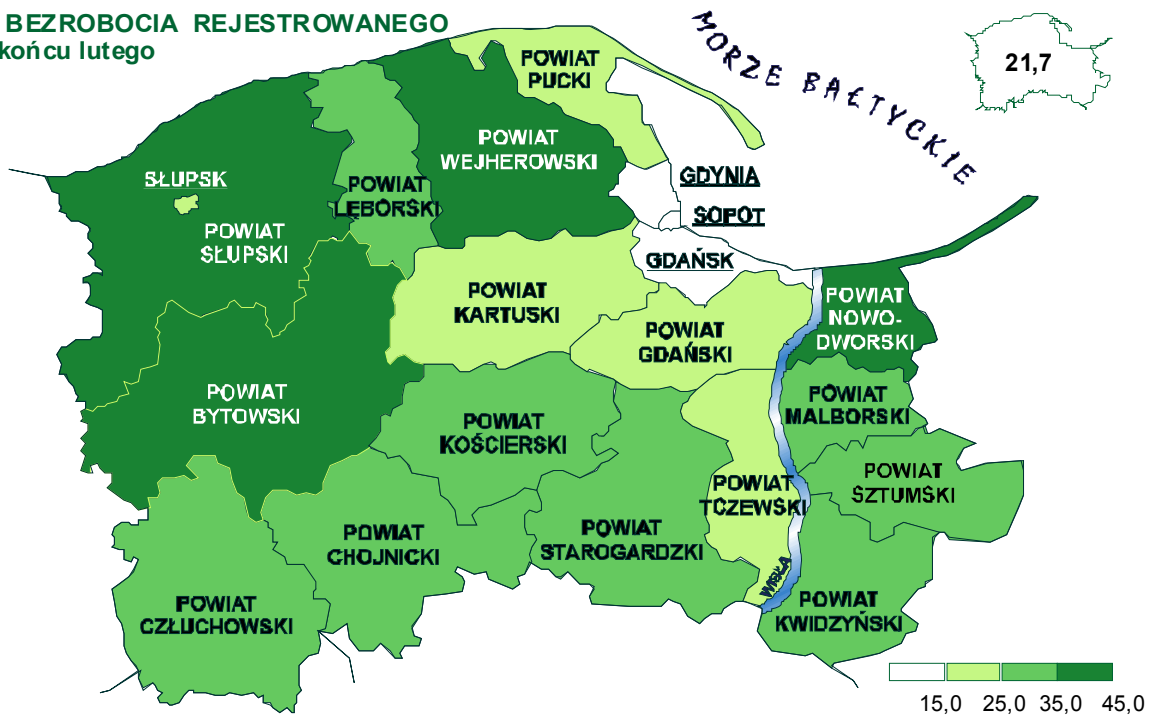
Powiatowe urzędy pracy oferowały wiele aktywnych form przeciwdziałania bezrobociu, w ramach których przy pracach interwencyjnych pracowało 450 osób, a przy robotach publicznych – 189 osób, 266 osób rozpoczęło szkolenie, a 697 osób zostało skierowanych na staż u pracodawcy.

Zgłoszenia zwolnień grupowych w najbliższym czasie zapowiedziały 4 zakłady sektora prywatnego, co daje łącznie około 1118 pracowników zagrożonych bezrobociem.

W przekroju terytorialnym najczęściej bezrobotnych zarejestrowanych było w Gdańsku – 24639 osób (w tym 12995 kobiet) oraz w powiecie starogardzkim – 13753 osoby (w tym 6978 kobiet). Natomiast najmniejszą liczbę bezrobotnych odnotowano w Sopocie – 1541 osób (w tym 776 kobiet). Najwięcej bezrobotnych zarejestrowanych na 1 ofertę pracy przypadało w powiecie kwidzińskim – 4363 osoby oraz w powiecie człuchowskim – 2591. Natomiast stopa bezrobocia rejestrowanego najwyższa była w powiecie nowodworskim - 41,5%, a najniższa w Sopocie – 8,4%.

Rynek pracy (dok.)

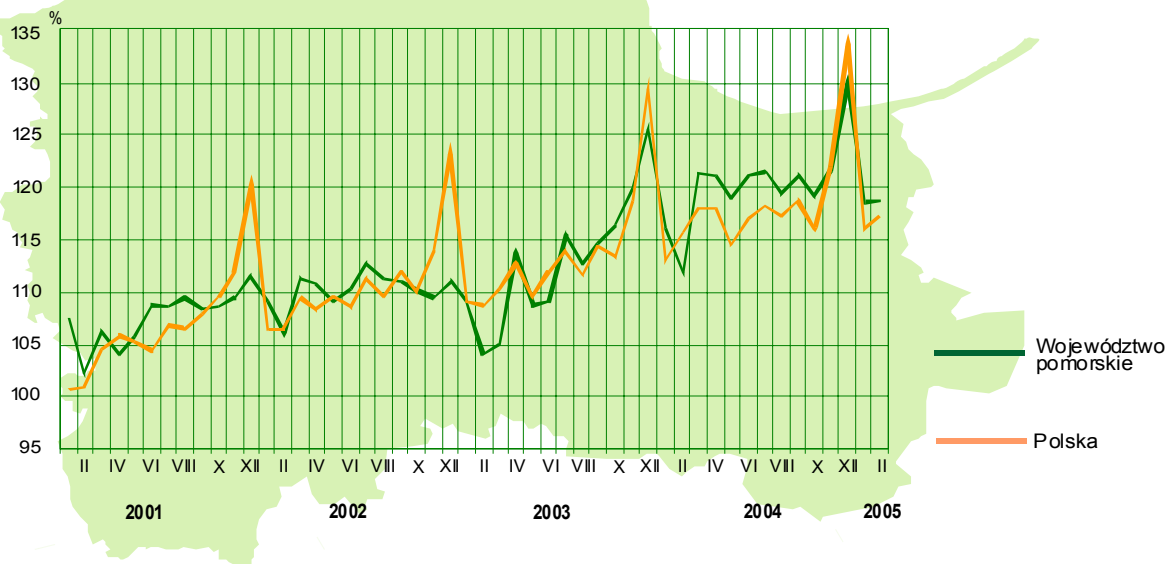
STOPA BEZROBOCIA REJESTROWANEGO
Stan w końcu lutego



Wynagrodzenia

W lutym br. **przeciętne miesięczne wynagrodzenie brutto w sektorze przedsiębiorstw** wyniosło 2359,25 zł (97,8% średniej płacy krajowej) i było wyższe o 6,1% od notowanego w analogicznym okresie ub. roku i o 0,1% w porównaniu z poprzednim miesiącem. *Przeciętne miesięczne wynagrodzenie brutto w kraju ukształtowało się na poziomie 2411,49 zł, co oznacza wzrost o 1,4% w porównaniu z lutym 2004 r. oraz o 1,1% w stosunku do stycznia br.*

DYNAMIKA PRZECIĘTNEGO MIESIĘCZNEGO WYNAGRODZENIA BRUTTO W SEKTORZE PRZEDSIĘBIORSTW
(przeciętna miesięczna 2000 = 100)

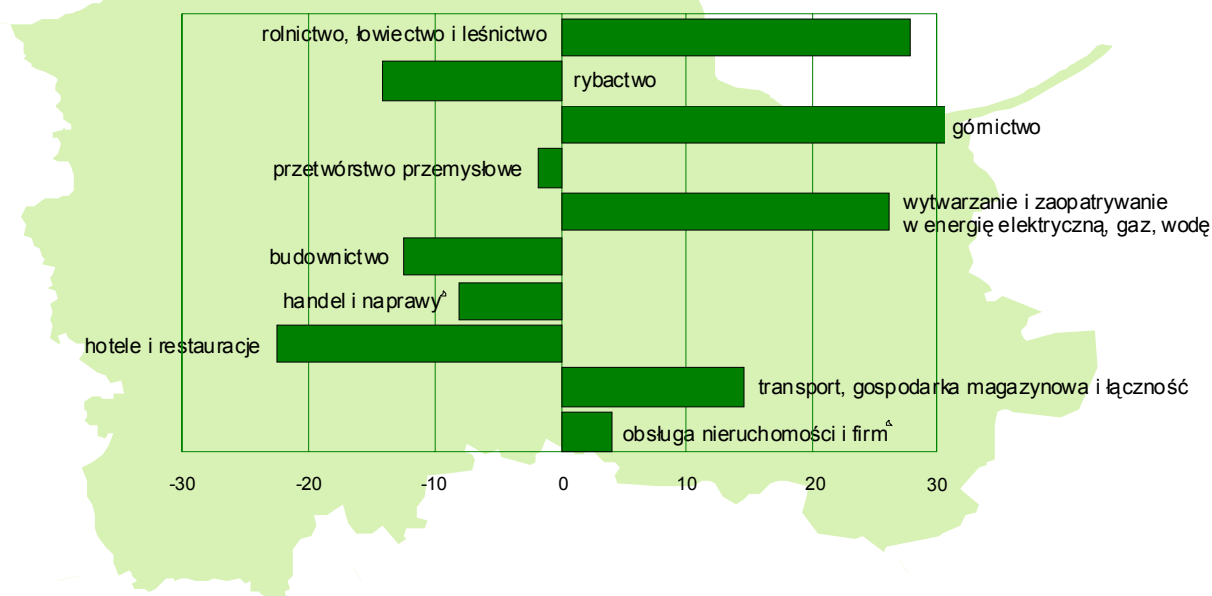


Wynagrodzenia (dok.)

Przeciętna płaca w sektorze publicznym wyniosła 2795,28 zł i była wyższa o 8,1% od zanotowanej w lutym ub. roku i o 1,3% od płacy ze stycznia br. W sektorze prywatnym przeciętne miesięczne wynagrodzenie brutto wyniosło 2268,89 zł i było wyższe niż w lutym ub. roku o 4,9% oraz o 0,2% niższe od wielkości sprzed miesiąca.

W porównaniu z lutym 2004 r. przeciętne miesięczne wynagrodzenie brutto wzrosło we wszystkich sekcjach, a najbardziej w hotelach i restauracjach (o 18,3%), górnictwie (o 14,1%), przetwórstwie przemysłowym (o 8,4%) oraz w handlu i naprawach (o 4,4%).

ODCHYLENIA PRZECIĘTNYCH MIESIĘCZNYCH WYNAGRODZEŃ BRUTTO OD PRZECIĘTNEGO W WOJEWÓDZTWIE W LUTYM 2005 R.



W lutym br. wynagrodzenie wyższe od przeciętnego w województwie wypłacono w górnictwie (o 37,8%), rolnictwie, łowiectwie i leśnictwie (o 27,8%), wytwarzaniu i zaopatrywaniu w energię elektryczną, gaz, wodę (o 26,2%), transporcie, gospodarce magazynowej i łączności (o 14,7%), obsłudze nieruchomości i firm (o 4,2%), a płace poniżej średniej otrzymali zatrudnieni w hotelach i restauracjach (o 22,6%), rybactwie (o 14,0%), budownictwie (o 12,5%), handlu i naprawach (o 8,0%), a także w przetwórstwie przemysłowym (o 1,7%).

Spośród działów przetwórstwa przemysłowego o znaczącym udziale w zatrudnieniu, wynagrodzenie powyżej przeciętnego zanotowano w produkcji pozostałego sprzętu transportowego (o 33,4%), natomiast poniżej przeciętnego w produkcji mebli; pozostałej działalności produkcyjnej (o 28,5%), produkcji artykułów spożywczych i napojów (o 25,1%), produkcji drewna i wyrobów z drewna oraz ze słomy i wikliny (o 23,4%), jak również w produkcji wyrobów z metali (o 2,6%).

W okresie styczeń-luty br. przeciętne miesięczne wynagrodzenie brutto w sektorze przedsiębiorstw wyniosło 2359,94 zł i było o 4,1% wyższe niż w analogicznym okresie ub. roku, podczas gdy w kraju przeciętne miesięczne wynagrodzenie wzrosło o 2,0%.

Ceny

W lutym 2005 r. **krajowe ceny towarów i usług konsumpcyjnych** w skali roku rosły nieco wolniej niż w styczniu br. i były wyższe niż w lutym ub. roku o 3,6% oraz o 0,1% niższe niż przed miesiącem.

Ceny (dok.)

Ceny żywności i napojów bezalkoholowych w porównaniu ze styczniem br. obniżyły się o 0,3%, a ceny napojów alkoholowych i wyrobów tytoniowych nieznacznie wzrosły (o 0,1%). Mniej niż w styczniu br. konsumenci płacili za odzież i obuwie (o 1,5%). Ceny towarów i usług związanych z mieszkaniem wzrosły o 0,1%, a ceny dotyczące transportu były wyższe o 0,6% od cen z poprzedniego miesiąca.

W okresie styczeń-luty br. wzrost krajowych cen towarów i usług konsumpcyjnych był wyższy niż przed rokiem i wyniósł 3,7%, wobec 1,6% w analogicznym okresie 2004 r.

Inwestycje

W 2004 r. przedsiębiorstwa, w których liczba pracujących była większa od 49, przeznaczyły na **inwestycje** kwotę 2201,5 mln zł, tj. o 23,6% więcej niż w 2003 r. Najwięcej środków przeznaczono na zakup maszyn, urządzeń technicznych i narzędzi, wydając na nie blisko 52% ogólnej sumy nakładów (przed rokiem 54,9%), a nieco mniej zainwestowano w budynki i budowle (średnio 39,0%, wobec 34,5% w 2003 r.).

Nakłady inwestycyjne zrealizowane przez inwestorów sektora publicznego w omawianym okresie ub. roku wyniosły 490,8 mln zł. Natomiast inwestorzy sektora prywatnego wydatkowali 1710,7 mln zł, tj. 77,7% ogólnych nakładów województwa.

Finanse przedsiębiorstw

W 2004 r. przedsiębiorstwa niefinansowe województwa pomorskiego uzyskały znacznie korzystniejsze niż przed rokiem **wyniki finansowe** brutto i netto oraz lepsze wskaźniki efektywności ekonomicznej. Było to związane głównie z szybszym wzrostem przychodów niż kosztów ich uzyskania oraz relatywnym zmniejszeniem obciążeń wyniku brutto.

Przychody z całokształtu działalności badanych przedsiębiorstw były o 17,1% wyższe niż w 2003 r., a koszty ich uzyskania – o 15,4%. Na zwiększenie wyników finansowych wpłynął głównie wzrost wyniku ze sprzedaży produktów, towarów i materiałów z 2,1 mld zł. w 2003 r. do 2,7 mld zł. w 2004 r., związany z wyższą dynamiką przychodów z tej działalności niż kosztu własnego ich uzyskania. Wyższy niż przed rokiem wynik ze sprzedaży produktów, towarów i materiałów uzyskano w większości sekcji, przy czym największy wzrost notowano w przemyśle, handlu i naprawach, transporcie, gospodarce magazynowej i łączności.

Wskaźnik rentowności obrotu brutto w 2004 r. wyniósł 5,5% (wobec 4,1% w 2003 r.), a rentowność obrotu netto 4,6% (wobec odpowiednio 2,9%). Równoczesną poprawę obu wskaźników odnotowano we wszystkich ważniejszych sekcjach, poza obsługą nieruchomości i firm; nauką.

Poprawiły się również wskaźniki płynności finansowej I stopnia (z 23,6% w 2003 r. do 29,1% w 2004 r.) i II stopnia (z 97,8% do 101,5%).

Wartość aktywów obrotowych na koniec grudnia 2004 r. wyniosła 16846,5 mln zł i była wyższa o 6,5% od wielkości sprzed roku, przy czym zapasy (rzeczowe aktywa obrotowe) wzrosły o 22,9% (918,1 mln zł), a inwestycje krótkoterminowe o 20,7% (571,0 mln zł).

Mieszkania

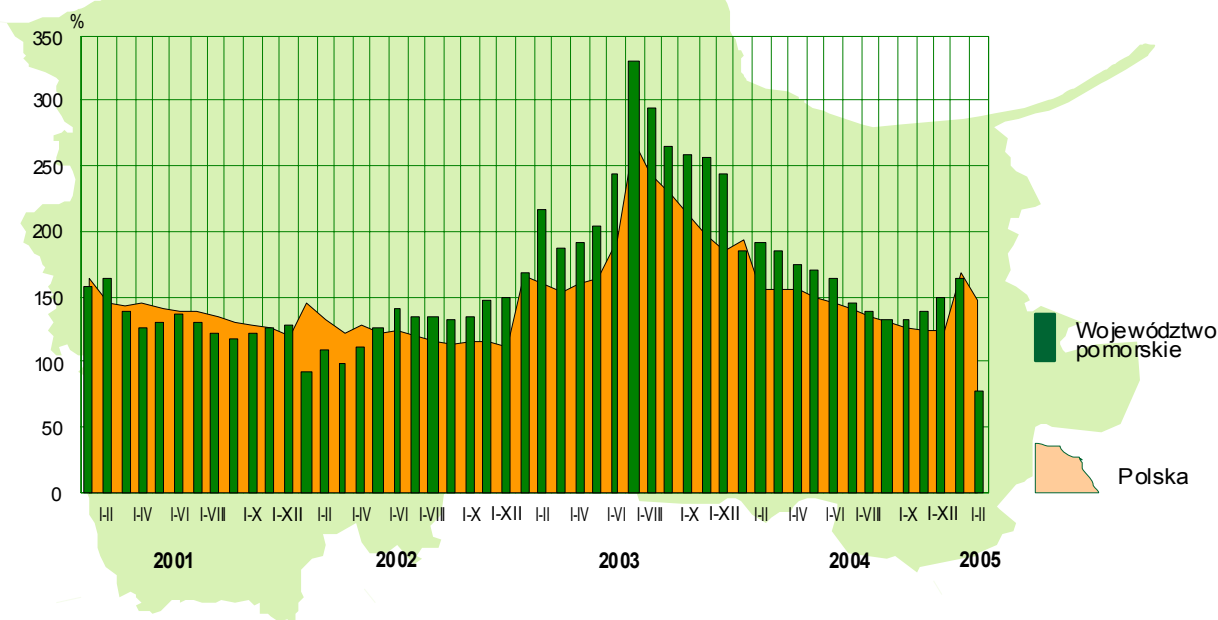
W lutym br. oddano do użytku 665 **mieszkań**, co oznacza wzrost w stosunku do analogicznego okresu roku poprzedniego o 2,8%, a spadek w stosunku do stycznia br. o 24,7%.

W kraju w lutym 2005 r. oddano do użytku 7933 mieszkania, o 5,0% więcej niż w 2004 r.

Ogólna powierzchnia użytkowa wybudowanych mieszkań wyniosła 77,7 tys. m² i była o 22,1% większa niż przed rokiem.

Mieszkania (dok.)

DYNAMIKA MIESZKAŃ ODDANYCH DO UŻYTKU (analogiczny okres 2000 = 100)



Najwięcej – 368 mieszkań oddano do użytku w budownictwie indywidualnym (wzrost w stosunku do ub. roku o 31,0%), co stanowi 55,3% efektów budownictwa. Inwestorzy budujący na sprzedaż lub wynajem oddali do użytku 268 mieszkań, o 15,7% mniej niż przed rokiem. Udział tych mieszkań w ogólnej liczbie mieszkań oddanych do użytku wyniósł 40,3%. Natomiast w budownictwie komunalnym oddano do użytku 28 mieszkań.

Przeciętna powierzchnia użytkowa 1 mieszkania oddanego do użytku w lutym br. kształtowała się na poziomie 116,9 m² i była o 18,8% wyższa niż przed rokiem. W budownictwie indywidualnym przeciętne mieszkanie miało 164,6 m² (wzrost o 14,5%), mieszkanie przeznaczone na sprzedaż lub wynajem – 58,4 m² (spadek o 6,9%), a mieszkanie komunalne – 52,3 m².

W lutym br. wydano pozwolenia na budowę 632 mieszkań, w tym dla budownictwa przeznaczonego na sprzedaż lub wynajem 337 pozwoleń, dla budownictwa indywidualnego 259 pozwoleń oraz dla spółdzielni mieszkaniowych 36 pozwoleń.

W przekroju terytorialnym w okresie styczeń - luty 2005 r. najwięcej mieszkań oddano do użytku w Gdańsku – 306 mieszkań o łącznej powierzchni 35,3 tys. m², w Gdyni – 263 mieszkania o łącznej powierzchni 23,8 tys. m² oraz w powiecie wejherowskim – 234 mieszkania o łącznej powierzchni 24,2 tys. m².

Mieszkania oddane do użytku na terenie województwa pomorskiego w lutym 2005 r. stanowiły 8,4% efektów krajowych.

Podmioty gospodarki narodowej

W końcu lutego 2005 r. w **rejestrze REGON** zarejestrowanych było 224,5 tys. podmiotów o 0,4% mniej w porównaniu z lutym ub. roku. W **sektorze publicznym** zarejestrowanych było 9,7 tys. podmiotów (4,3% ogółu jednostek), co stanowiło wzrost o 1,3% w stosunku do stanu z końca lutego ub. roku. Natomiast w **sektorze prywatnym** - 214,8 tys. podmiotów (95,7% ogółu) o 0,5% mniej w stosunku do analogicznego okresu 2004 r. W sektorze tym dominowały osoby fizyczne prowadzące działalność gospodarczą (169,1 tys.), które stanowiły 75,3% ogólnej liczby podmiotów. W porównaniu z lutym ub. roku liczba przedsiębiorstw państwowych zmniejszyła się o 36,7% i wyniosła 50 jednostek. Nieznacznie zwiększyła się natomiast liczba spółdzielni (o 1 jednostkę, tj. o 0,1%), wzrosła także liczba spółek handlowych (o 624 jednostki, tj. o 3,8%), w tym spółek z ograniczoną odpowiedzialnością (o 521 jednostek, tj. o 3,6%), które stanowiły 88,0% ogółu spółek handlowych (przed rokiem 88,2%).

Podmioty gospodarki narodowej (dok.)

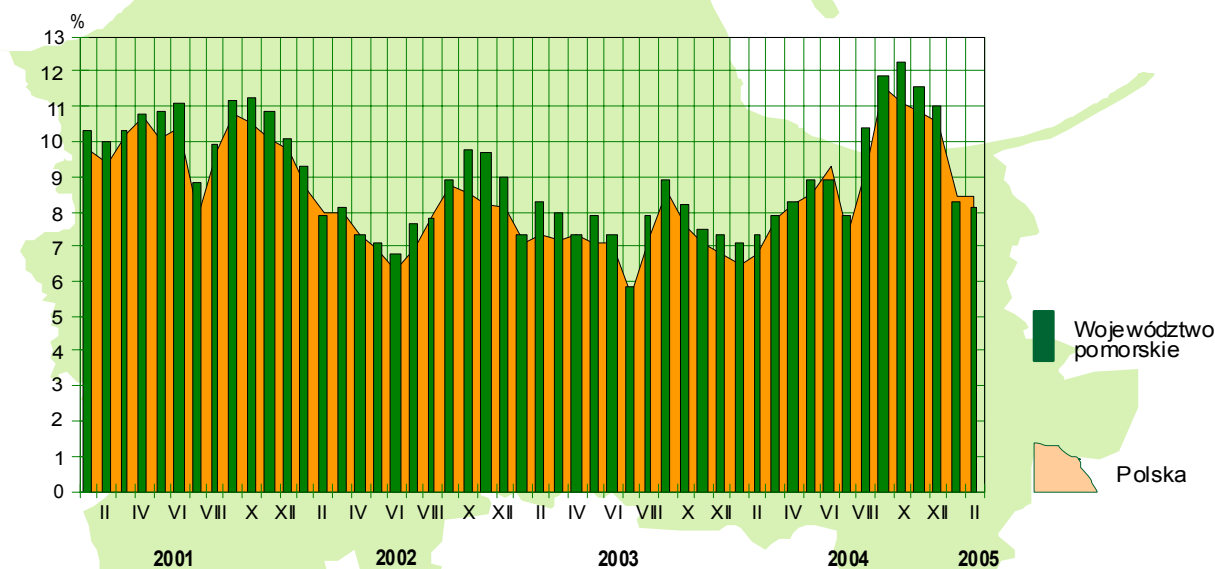
Najwięcej podmiotów zarejestrowanych w rejestrze REGON koncentrowało swą działalność w sekcjach: handel i naprawy (27,9%; spadek w stosunku do analogicznego okresu ub. roku o 0,4 pkt procentowego), obsługa nieruchomości i firm (18,1%; wzrost o 0,4 pkt), przemysł (12,0%; spadek o 0,03 pkt) oraz budownictwo (10,3%; spadek o 0,1 pkt). Natomiast w przekroju terytorialnym najczęściej podmiotów zarejestrowano w miastach na prawach powiatu, tj. w Gdańsku (26,1% ogółu zarejestrowanych jednostek), Gdyni (13,7%) i Słupsku (6,3%), a najmniej w powiatach sztumskim (1,3%), nowodworskim (1,4%) oraz kościerskim (1,8%).

Rolnictwo

W lutym 2005 r. **skup** ziarna zbóż wyniósł 17,3 tys. t i był o 152,3% wyższy w porównaniu z rokiem poprzednim, w tym skup pszenicy – 16,1 tys. t (wzrost o 209,9%), a skup żyta – 0,9 tys. t (wzrost o 263,3%). Skup żywca rzeźnego (w przeliczeniu na mięso) w lutym br. ukształtował się na poziomie 4,5 tys. t, tj. niższym o 4,6% od notowanego przed rokiem oraz o 6,5% od wielkości sprzed miesiąca. Najwyższy spadek w porównaniu ze styczniem ub. roku dotyczył skupu żywca wołowego (o 29,5%). Wyższy niż przed rokiem (o 11,8%) oraz niższy niż przed miesiącem (o 7,3%) był skup mleka, który w lutym br. ukształtował się na poziomie 13,8 mln litrów.

W porównaniu z lutym ub. roku na rynku rolnym województwa obniżyły się ceny skupu żyta (o 43,0%; w kraju o 41,3%), pszenicy (o 44,1%; w kraju o 42,3%). Wzrosły natomiast ceny żywca rzeźnego wołowego (o 51,0%; w kraju o 48,7%) oraz wieprzowego (o 23,2%; w kraju o 21,5%). Więcej niż przed rokiem płacono za mleko, którego cena wzrosła o 26,0% (w kraju ceny o 20,6%). Natomiast w stosunku do poprzedniego miesiąca wzrosły ceny skupu żywca rzeźnego wołowego (o 5,7%; w kraju o 6,3%), żyta (o 1,3%; w kraju spadek o 1,1%), mleka (o 3,2%; w kraju spadek o 0,9%) oraz ceny targowiskowe ziemniaków (o 5,8%; w kraju o 2,8%), owsa (o 2,1%; w kraju o 0,6%).

RELACJE CEN SKUPU 1 KG ŻYWCA WIEPRZOWEGO DO CEN 1 KG ZESTAWU PASZ^{a)}



a) Zestaw pasz obejmuje: 0,58 kg ziemniaków i 0,35 kg zbóż według cen targowiskowych oraz 0,07 kg mieszanki "PT-2" (do 2003 r. "T-2") według cen detalicznych.

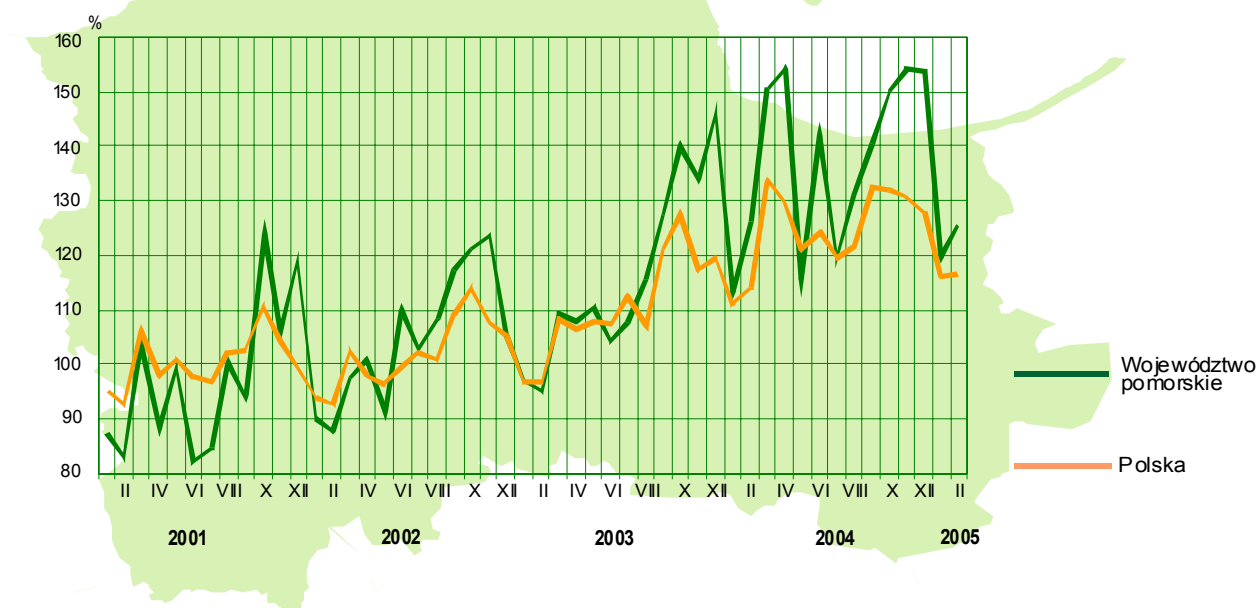
Relacje średniej ceny skupu 1 kg żywca wieprzowego do ceny 1 kg żyta według cen skupu wyniosła 13,3 (wobec 13,6 przed miesiącem i 6,1 przed rokiem).

Przemysł i budownictwo

Przedsiębiorstwa przemysłowe o liczbie pracujących powyżej 9 osób, w lutym br. uzyskały **przychody ze sprzedaży** (w bieżących cenach bazowych) w wysokości 2732,1 mln zł. Licząc w cenach stałych, produkcja sprzedana przemysłu była wyższa w odniesieniu do poprzedniego miesiąca br. (o 4,9%), a w stosunku do odpowiedniego okresu ub. roku niższa o 0,3%.

W kraju produkcja sprzedana przemysłu w lutym br. wzrosła o 2,1% w porównaniu z lutym 2004 r. a w stosunku do stycznia br. spadła o 0,5%.

DYNAMIKA PRODUKCJI SPRZEDANEJ PRZEMYSŁU (przeciętna miesięczna 2000 = 100; ceny stałe)



W okresie styczeń-luty br. produkcja sprzedana przemysłu wyniosła 5411,9 mln zł i wzrosła o 3,7% w stosunku do analogicznego okresu ub. roku.

W przetwórstwie przemysłowym w skali roku produkcja była niższa o 5,9%. Wzrost poziomu produkcji, odnotowano m.in. w przedsiębiorstwach specjalizujących się w produkcji pozostałego sprzętu transportowego (o 48,2%), w produkcji maszyn i urządzeń (o 17,6%) oraz w produkcji mebli; pozostałej działalności produkcyjnej (o 5,6%). Spadek odnotowano zwłaszcza w produkcji odzieży i wyrobów futrzarskich (o 12,6%), artykułów spożywczych i napojów (o 4,1%) oraz w produkcji wyrobów chemicznych (o 2,6%). W porównaniu z poprzednim miesiącem wzrost odnotowano przede wszystkim w produkcji pozostałego sprzętu transportowego (o 58,8%). Natomiast zmniejszyła się zwłaszcza produkcja drewna i wyrobów z drewna oraz ze słomy i wikliny (o 8,9%).

Z wyrobów objętych badaniem w jednostkach dużych (powyżej 49 osób) w lutym 2005 r. w stosunku do analogicznego okresu ub. roku wzrost odnotowano m.in. w produkcji kontenerów specjalnych przystosowanych do przewozu różnymi środkami transportu (o 7,8%) oraz w produkcji papieru i tektury (o 6,4%), natomiast spadek w stosunku do poziomu sprzed roku odnotowano m.in. w produkcji okien i drzwi, ościeżnic i progów drewnianych (o 29,6%), tarcicy iglastej (15,1%) oraz tarcicy liściastej (o 8,4%).

Przychód ze sprzedaży wyrobów i usług w przemyśle w przeliczeniu na 1 zatrudnionego w lutym br. wyniósł 20,2 tys. zł (w bieżących cenach bazowych), o 8,8% mniej niż przed rokiem. Najwyższą wydajność pracy mierzoną wielkością przychodu na 1 zatrudnionego odnotowano w produkcji wyrobów chemicznych, gdzie przychód wyniósł 27,8 tys. zł (spadek o 6,9% w stosunku do lutego 2004 r.), w produkcji pozostałego sprzętu transportowego - odpowiednio 17,4 tys. zł (wzrost o 5,8%) oraz w produkcji wyrobów gumowych i z tworzyw sztucznych - 17,3 tys. zł (spadek o 4,1%).

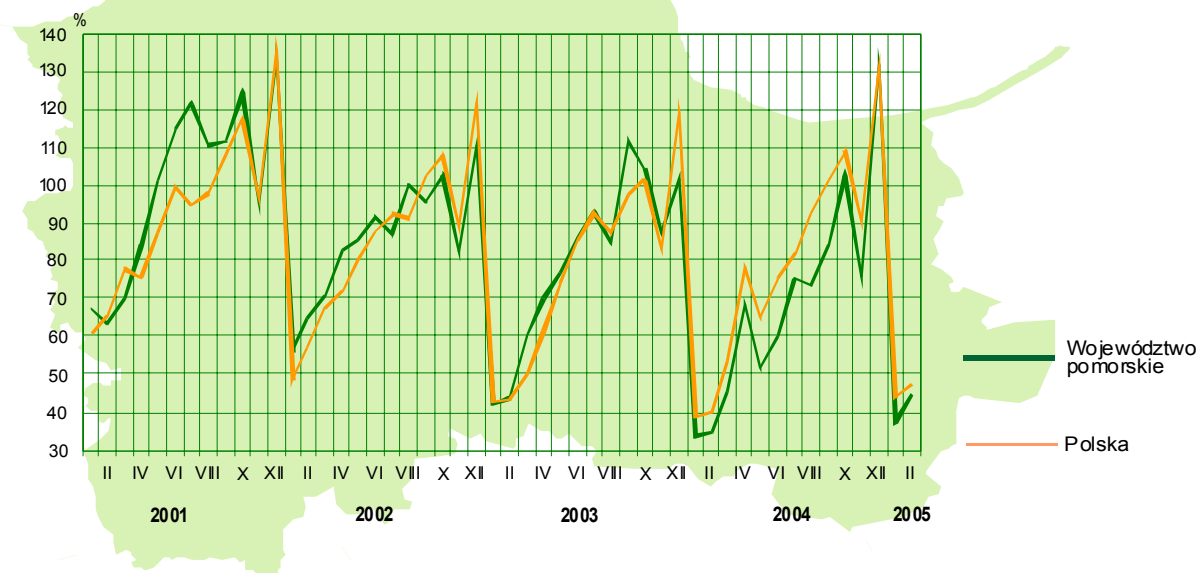
Przemysł i budownictwo (cd.)

W lutym br. **przedsiębiorstwa budowlane** o liczbie pracujących powyżej 9 osób zrealizowały **przychody ze sprzedanej produkcji i usług** w kwocie 188,4 mln zł, co oznacza wzrost w stosunku do stycznia 2005 r. o 7,5% oraz o 6,4% w porównaniu z analogicznym okresem ub. roku.

W okresie styczeń-luty br. produkcja budowlana wyniosła 372,0 mln zł i wzrosła o 13,6% w stosunku do odpowiedniego okresu ub. roku.

Produkcja budowlano-montażowa w lutym 2005 r. ukształtowała się na poziomie 102,6 mln zł i jej wartość (w cenach bieżących) wzrosła w stosunku do poprzedniego miesiąca o 18,4%, a w porównaniu z odpowiednim okresem ub. roku o 29,3%. Udział produkcji budowlano-montażowej w ogólnej kwocie przychodów z sekcji „Budownictwo” w lutym br. wyniósł 54,4% (44,8% przed rokiem).

DYNAMIKA PRODUKCJI BUDOWLANO-MONTAŻOWEJ (przeciętna miesięczna 2000 = 100; ceny bieżące)



Wzrost produkcji wystąpił w jednostkach zajmujących się wznoszeniem budynków i budowli; inżynierią lądową i wodną (o 33,1%) oraz w przedsiębiorstwach wykonujących instalacje budowlane (o 3,5%). Roboty o charakterze inwestycyjnym zrealizowane w lutym br. osiągnęły wartość 55,3 mln zł, a ich udział w ogólnej produkcji budowlano-montażowej wyniósł 53,9%. W porównaniu z lutym ub. roku odnotowano wzrost wartości robót inwestycyjnych o 20,9%.

W okresie styczeń-luty 2005 r. produkcja budowlano-montażowa wzrosła o 27,4% w porównaniu z analogicznym okresem ub. roku.

Przychód ze sprzedaży wyrobów i usług liczony na 1 zatrudnionego w przedsiębiorstwach budowlanych w lutym br. wyniósł 11,4 tys. zł i był o 9,1% wyższy niż przed rokiem.

Handel

Sprzedaż hurtowa w lutym 2005 r. w **przedsiębiorstwach handlowych i niehandlowych** wyniosła 1550,6 mln zł i była wyższa od notowanej w analogicznym okresie ub. roku (o 28,7%), natomiast niższa w porównaniu z wynikami sprzed miesiąca (o 8,0%).

Handel (dok.)

W okresie styczeń-luty br. sprzedaż była wyższa w stosunku do odpowiedniego okresu 2004 r. o 27,1%.

Sprzedaż hurtowa zrealizowana przez jednostki handlowe wyniosła 1340,2 mln zł i była wyższa w stosunku do lutego ub. roku o 31,4% i niższa o 4,7% w odniesieniu do poprzedniego miesiąca br.

W kraju w lutym br. sprzedaż hurtowa przedsiębiorstw handlowych wzrosła o 8,7% w stosunku do analogicznego okresu ub. roku i była niższa o 1,6% w porównaniu z poprzednim miesiącem.

Sprzedaż detaliczna zrealizowana przez przedsiębiorstwa handlowe i niehandlowe w lutym br. wyniosła 590,2 mln zł i była niższa o 18,7% w stosunku do lutego 2004 r. oraz o 3,6% w stosunku do poprzedniego miesiąca.

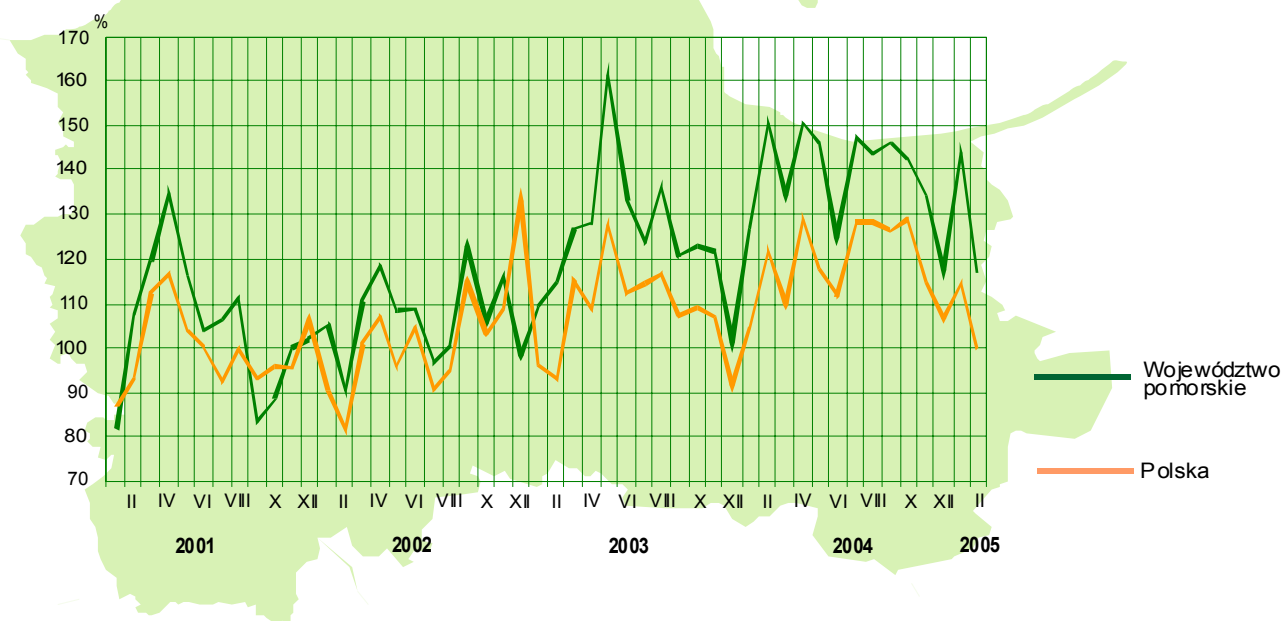
Najwyższy wzrost w porównaniu z analogicznym miesiącem ub. roku odnotowano w sprzedaży mebli, RTV, AGD (o 81,5%). Ubiegłorocznego poziomu sprzedaży nie osiągnięto przede wszystkim w pozostałej sprzedaży detalicznej niewyspecjalizowanych sklepach, gdzie odnotowano najwyższy spadek o 53,3%.

W kraju sprzedaż detaliczna towarów wzrosła w stosunku do lutego ub. roku o 2,4%, a w porównaniu z poprzednim miesiącem 2004 r. była niższa o 4,3%. Największy wzrost w stosunku do analogicznego okresu poprzedniego roku odnotowano w sprzedaży farmaceutyków, kosmetyków, sprzętu ortopedycznego o 28,3%, najmniej sprzedano pojazdów samochodowych, motocykli, części – spadek o 16,7%. W stosunku do stycznia 2004 r. największy wzrost wystąpił w sprzedaży farmaceutyków, kosmetyków, sprzętu ortopedycznego o 2,7%, najmniej sprzedano paliw stałych, ciekłych i gazowych – spadek o 6,6%.

Gospodarka morska

W lutym 2005 r. **obroty ładunkowe** w portach morskich województwa wyniosły 2,4 mln t, co stanowiło spadek zarówno w stosunku do analogicznego okresu poprzedniego roku, jak i do ub. miesiąca odpowiednio o 22,6% i o 18,9%. W porównaniu z poprzednim rokiem odnotowano jedynie wzrost przeładunków w grupie „inne masowe” (o 15,7%) oraz przeładunków węgla i koksu (o 1,5%).

DYNAMIKA OBROTÓW ŁADUNKOWYCH W PORTACH MORSKICH (przeciętna miesięczna 2000 = 100)



Gospodarka morską (dok.)

Blisko 63,4% obrotów stanowiły przeładunki dokonywane w porcie gdańskim, gdzie wielkość obrotów ładunkowych spadła zarówno w stosunku do analogicznego okresu ub. roku, jak i do ub. miesiąca odpowiednio o 33,1% i o 29,6%.

W kraju przeładunki w morskich portach handlowych w lutym 2005 r. wyniosły 4,0 mln t, co daje spadek w stosunku do analogicznego okresu poprzedniego roku (o 18,2%), natomiast w okresie styczeń – luty br. obroty ładunkowe były niższe o 5,4% od notowanych przed rokiem.

Od początku roku w ogólnej wielkości obrotów ładunkowych (5,5 mln ton) dominowały przeładunki ropy i przetworów naftowych – 38,1% oraz drobnicy – 25,7%.

Bezpieczeństwo publiczne

Według informacji Komendy Wojewódzkiej Policji w Gdańsku liczba **przestępstw** odnotowanych na terenie województwa pomorskiego w lutym 2005 r. wyniosła 7,4 tys., co oznacza wzrost zarówno w stosunku do analogicznego okresu ub. roku, jak i poprzedniego miesiąca odpowiednio o 15,6% i 11,4%. W ogólnej liczbie przestępstw największy udział miały przestępstwa o charakterze kryminalnym – 71,4% (przed rokiem – 79,5%) oraz przestępstwa o charakterze gospodarczym – 18,0% (w 2004 r. – 9,8%).

W grupie przestępstw kryminalnych dominowały kradzieże mienia – 1,5 tys. oraz kradzieże z włamaniem – 1,3 tys.

Ogólny wskaźnik wykrywalności przestępstw w okresie styczeń - luty 2005 r. wyniósł 57,5% (przed rokiem – 65,3%), w tym przestępstw o charakterze kryminalnym – 40,0%, gospodarczych – 96,1% i drogowych – 99,1%, wobec odpowiednio 50,6%, 97,7% i 97,9% w analogicznym okresie ub. roku.

W okresie styczeń - luty 2005 r. odnotowano 366 wypadków drogowych z ofiarami w ludziach, w których poszkodowanych było 527 osób, w tym 19 osób zginęło.

W przekroju terytorialnym najczęściej przestępstw odnotowano w miastach na prawach powiatu Gdańsku (3986) i Gdyni (1492) oraz w powiecie wejherowskim – 1187 przestępstw.

Ruch graniczny

Według danych Morskiego Oddziału Straży Granicznej w Gdańsku w lutym 2005 r. **na przejściach granicznych** województwa pomorskiego odprawiono w ruchu paszportowym 45,6 tys. osób, z tego 69,6% stanowili obywatele polscy, a 30,4% cudzoziemcy. W porównaniu z lutym ub. roku liczba osób przekraczających granicę wzrosła o 8,2 tys. osób (o 22,0%), natomiast w stosunku do poprzedniego miesiąca br. zmniejszyła się o 11,6 tys. osób (o 20,2%).

W lutym br. przyjechało do Polski 7,0 tys. cudzoziemców, o 19,7% więcej niż przed rokiem. Wśród cudzoziemców dominowali Szwedzi (1,8 tys. osób, 25,2% ogółu przyjeżdżających cudzoziemców), Niemcy (1,3 tys. osób, odpowiednio 18,5%) oraz Norwegowie (0,7 tys. osób, 10,1%).

W ramach obsługi środków transportu w lutym 2005 r. odprawiono 31,8 tys. osób, tj. o 7,0% mniej niż rok wcześniej. Ilość odprawionych środków transportu zwiększyła się o 16,9% w porównaniu z lutym ub. roku.

WYBRANE DANE O WOJEWÓDZTWIE POMORSKIM

WYSZCZEGÓLNIENIE													
a – 2004 r.													
b – 2005 r.		I	II	III	IV	V	VI	VII	VIII	IX	X	XI	XII
Ludność ¹ w tys.	a	•	•	2190,4	•	•	2192,4	•	•	2194,4	•	•	•
	b	•	•										
Bezrobotni zarejestrowani ¹ w tys.	a	198,1	198,1	196,6	192,5	189,1	189,2	188,2	184,6	181,4	177,2	177,6	179,7
	b	185,4	185,5										
Stopa bezrobocia ^{1 2} w %	a	23,0	23,0	22,9	22,5	22,1	22,1	22,1	21,7	21,4	21,0	21,0	21,3
	b	21,7	21,7										
Oferty pracy ¹	a	4194	3594	4922	5918	5055	4648	4950	5568	6091	5372	3869	3983
	b	5039	4188										
Liczba bezrobotnych na 1 ofertę pracy	a	309	339	221	166	175	160	136	102	87	126	142	396
	b	105	120										
Przeciętne zatrudnienie w sek- torze przedsiębiorstw ³ w tys.	a	232,3	233,3	232,8	233,1	233,2	233,6	233,4	233,4	233,6	234,1	233,9	233,0
	b	245,7	244,4										
poprzedni miesiąc =100	a	100,3	100,4	99,8	100,1	100,0	100,1	99,9	100,0	100,1	100,2	99,9	99,6
	b	105,5	99,5										
analogiczny miesiąc poprze- dniego roku = 100	a	97,6	97,9	98,7	99,0	99,3	99,6	99,9	100,4	100,2	100,3	100,5	100,6
	b	105,8	104,8										
Przeciętne wynagrodzenia mie- siężne brutto w sektorze przedsiębiorstw ³ w zł	a	2305,36	2224,47	2408,91	2406,07	2364,45	2407,23	2411,17	2371,32	2406,65	2366,92	2415,20	2581,62
	b	2356,51	2359,25										
poprzedni miesiąc =100	a	92,5	96,5	108,3	99,9	98,3	101,8	100,2	98,3	101,5	98,3	102,0	106,9
	b	91,3	100,1										
analogiczny miesiąc poprze- dniego roku = 100	a	106,4	107,5	115,6	106,6	109,4	111,1	105,0	105,8	105,8	102,4	101,4	103,5
	b	102,2	106,1										
Mieszkania oddane do użytku (od początku roku)	a	1000	1647	2373	3016	3486	3760	4115	4719	5171	5869	6630	8416
	b	883	1548										
analogiczny okres poprze- dniego roku = 100	a	110,5	88,2	98,8	91,3	84,3	67,1	43,6	47,2	49,7	51,4	53,5	60,8
	b	88,3	94,0										
Nakłady inwestycyjne ⁴ w tys. zł (ceny bieżące)	a	•	•	•	•	•	1022,3	•	•	1594,4	•	•	2201,5
	b	•	•										
analogiczny okres poprze- dniego roku = 100	a	•	•	•	•	•	132,5	•	•	146,4	•	•	123,6
	b	•	•										

1 Stan w końcu okresu. 2 Udział zarejestrowanych bezrobotnych w cywilnej ludności aktywnej zawodowo. 3 W przedsiębiorstwach, w których liczba pracujących przekracza 9 osób. 4 W przedsiębiorstwach, w których liczba pracujących przekracza 49 osób.

WYBRANE DANE O WOJEWÓDZTWIE POMORSKIM (cd.)

WYSZCZEGÓLNIENIE													
a – 2004 r.		I	II	III	IV	V	VI	VII	VIII	IX	X	XI	XII
b – 2005 r.													
Podmioty gospodarki narodowej ¹	a	224817	225422	225662	225773	225602	224556	224675	224875	224387	223012	222688	223047
	b	223779	224485										
w tym spółki handlowe	a	16514	16564	16610	16655	16713	16756	16806	16862	16911	16972	17014	17052
	b	17118	17188										
w tym z udziałem kapitału zagranicznego	a	3231	3235	3243	3254	3266	3269	3284	3298	3306	3319	3328	3335
	b	3347	3366										
Wskaźnik cen:													
towarów i usług konsumpcyjnych ² :													
analogiczny okres poprzedniego roku = 100	a	•	•	101,4	•	•	103,1	•	•	104,1	•	•	•
	b	•	•										
skupu ziarna zbóż:													
poprzedni miesiąc =100	a	104,4	107,1	95,7	104,9	98,2	96,5	96,5	64,9	99,7	99,7	98,5	99,6
	b	98,4	98,5										
analogiczny miesiąc poprzedniego roku = 100	a	149,0	158,2	150,6	151,1	136,2	124,8	125,2	97,7	97,7	92,9	71,7	64,9
	b	61,2	55,9										
skupu żywca rzeźnego wołowego:													
poprzedni miesiąc =100	a	96,5	104,5	105,8	99,6	105,5	128,7	103,3	96,3	96,7	100,6	103,7	99,7
	b	99,7	105,7										
analogiczny miesiąc poprzedniego roku = 100	a	96,9	100,0	101,5	104,2	113,5	151,4	152,6	151,2	145,7	134,8	155,7	144,3
	b	149,2	151,0										
skupu żywca rzeźnego wieprzowego:													
poprzedni miesiąc =100	a	100,3	101,9	114,9	109,0	101,7	107,4	108,0	98,8	103,3	98,2	96,9	96,0
	b	90,3	98,8										
analogiczny miesiąc poprzedniego roku = 100	a	107,3	100,0	114,2	133,9	127,1	134,4	135,1	131,2	127,9	137,3	144,0	140,8
	b	126,7	123,2										

1 W rejestrze REGON, bez rolników indywidualnych; stan w końcu okresu. 2 W kwartale.

WYBRANE DANE O WOJEWÓDZTWIE POMORSKIM (dok.)

WYSZCZEGÓLNIENIE													
a – 2004 r.		I	II	III	IV	V	VI	VII	VIII	IX	X	XI	XII
b – 2005 r.													
Produkcja sprzedana przemysłu ¹ (w cenach stałych):													
poprzedni miesiąc =100	a	77,3	111,5	119,4	102,3	75,0	122,5	84,2	109,8	106,9	106,8	102,8	99,7
	b	77,8*	104,9										
analogiczny miesiąc poprzedniego roku = 100	a	116,6	132,6	138,1	142,8	104,7	136,4	111,1	113,4	110,1	106,9	115,1	105,2
	b	105,9*	99,7										
Produkcja budowlano-montażowa ¹ (w cenach bieżących):													
poprzedni miesiąc =100	a	33,3	101,8	132,5	150,2	75,7	116,0	125,1	97,8	114,1	121,8	73,7	174,2
	b	28,6	118,4										
analogiczny miesiąc poprzedniego roku = 100	a	80,2	78,4	75,2	97,5	67,3	69,8	81,1	87,0	75,5	98,1	86,5	129,4
	b	125,0	129,3										
Wskaźnik rentowności obrotu w przedsiębiorstwach ² :													
brutto ³ w %	a	•	•	7,5	•	•	6,5	•	•	6,3	•	•	5,5
	b	•	•										
netto ⁴ w %	a	•	•	6,5	•	•	5,5	•	•	5,4	•	•	4,6
	b	•	•										
Obroty ładunkowe w portach morskich w tys. t													
	a	2655	3158	2818	3152	3066	2619	3083	3008	3058	2986	2818	2460
	b	3014	2443										
analogiczny miesiąc poprzedniego roku = 100	a	115,9	130,9	106,0	117,6	90,7	93,9	118,9	105,4	120,9	116,1	110,4	115,7
	b	113,5	77,4										
Sprzedaż detaliczna towarów ¹ (w cenach bieżących):													
poprzedni miesiąc =100	a	64,6	112,2	124,3	109,3	65,5	103,6	108,9	101,3	97,6	104,1	91,0	123,1
	b	72,8	96,4										
analogiczny miesiąc poprzedniego roku = 100	a	116,6	134,7	148,0	135,7	89,0	94,3	91,6	95,3	92,0	88,0	87,9	83,9
	b	94,6	81,3										

¹ W przedsiębiorstwach, w których liczba pracujących przekracza 9 osób. ² W których liczba pracujących przekracza 49 osób; dane są prezentowane narastająco. ³ Relacja wyniku finansowego brutto do przychodów z całokształtu działalności. ⁴ Relacja wyniku finansowego netto do przychodów z całokształtu działalności.

* Dane zmienione w stosunku do wcześniej prezentowanych.