

# Komunikat o sytuacji społeczno-gospodarczej województwa pomorskiego we wrześniu 2023 r.

30.10.2023 r.  
Nr 9/2023

Wrzesień 2023 r. w województwie pomorskim, w porównaniu z analogicznym miesiącem 2022 r., charakteryzował się m.in.:

- wzrostem przeciętnego zatrudnienia w sektorze przedsiębiorstw,
- wyższą stopą bezrobocia rejestrowanego,
- wzrostem przeciętnego miesięcznego wynagrodzenia brutto w sektorze przedsiębiorstw,
- spadkiem cen skupu podstawowych produktów rolnych, z wyjątkiem ceny ziemniaków i żywca wieprzowego,
- wzrostem produkcji sprzedanej przemysłu (w cenach stałych) oraz produkcji budowlano-montażowej (w cenach bieżących),
- spadkiem liczby mieszkań oddanych do użytkowania,
- zmniejszeniem sprzedaży detalicznej i sprzedaży hurtowej,
- wzrostem liczby podmiotów gospodarki narodowej wpisanych do rejestru REGON (według stanu na koniec miesiąca),
- wzrostem obrotów ładunkowych w portach morskich województwa.

W okresie styczeń-wrzesień 2023 r. sytuacja społeczno-gospodarcza województwa pomorskiego w odniesieniu do analogicznego okresu 2022 r. kształtowała się następująco:

- odnotowano wzrost przeciętnego zatrudnienia w sektorze przedsiębiorstw,
- wzrosło przeciętne miesięczne wynagrodzenie brutto w sektorze przedsiębiorstw,
- odnotowano spadek zarówno produkcji sprzedanej przemysłu (w cenach stałych), jak i produkcji budowlano-montażowej (w cenach bieżących),
- odnotowano wzrost liczby mieszkań oddanych do użytkowania,
- sprzedaż detaliczna była wyższa, a sprzedaż hurtowa niższa,
- w portach morskich województwa obroty ładunkowe wzrosły.

## Spis treści

Polska Klasyfikacja Działalności 2007 (PKD 2007) .....	3
Objaśnienia znaków umownych .....	3
Rynek pracy .....	4
Wynagrodzenia .....	7
Rolnictwo .....	9
Przemysł i budownictwo .....	13
Budownictwo mieszkaniowe .....	15
Rynek wewnętrzny .....	17
Podmioty gospodarki narodowej .....	18
Koniunktura gospodarcza .....	19
Gospodarka morska .....	25
Wybrane dane o województwie pomorskim .....	27

## Uwagi ogólne

Prezentowane w Komunikacie dane:

- o zatrudnieniu, wynagrodzeniach oraz o produkcji sprzedanej przemysłu i budownictwa, produkcji budowlano-montażowej, a także o sprzedaży detalicznej i hurtowej towarów dotyczą podmiotów gospodarczych, w których liczba pracujących przekracza 9 osób,
- o sektorze przedsiębiorstw dotyczą podmiotów prowadzących działalność gospodarczą w zakresie: leśnictwa i pozyskiwania drewna; rybołówstwa w wodach morskich; górnictwa i wydobywania; przetwórstwa przemysłowego; wytwarzania i zaopatrywania w energię elektryczną, gaz, parę wodną, gorącą wodę i powietrze do układów klimatyzacyjnych; dostawy wody; gospodarowania ściekami i odpadami oraz działalności związanej z rekultywacją; budownictwa; handlu hurtowego i detalicznego; naprawy pojazdów samochodowych, włączając motocykle; transportu i gospodarki magazynowej; działalności związanej z zakwaterowaniem i usługami gastronomicznymi; informacji i komunikacji; działalności związanej z obsługą rynku nieruchomości; działalności prawniczej, rachunkowo-księgowej i doradztwa podatkowego, działalności firm centralnych (head offices); doradztwa związanego z zarządzaniem; działalności w zakresie architektury i inżynierii; badań i analiz technicznych; reklamy, badania rynku i opinii publicznej; pozostałej działalności profesjonalnej, naukowej i technicznej; działalności w zakresie usług administrowania i działalności wspierającej; działalności związanej z kulturą, rozrywką i rekreacją; naprawy i konserwacji komputerów i artykułów użytku osobistego i domowego; pozostałej indywidualnej działalności usługowej,
- o skupie produktów rolnych obejmują skup od producentów z terenu województwa; ceny podano bez podatku VAT,
- o wynikach finansowych przedsiębiorstw oraz nakładach inwestycyjnych dotyczą podmiotów gospodarczych prowadzących księgi rachunkowe (z wyjątkiem przedsiębiorstw rolnictwa, leśnictwa, łowiectwa i rybactwa, działalności finansowej i ubezpieczeniowej oraz szkół wyższych), w których liczba pracujących przekracza 49 osób.

Dane w ujęciu wartościowym wyrażone są w cenach bieżących i stanowią podstawę dla obliczenia wskaźników struktury. Wskaźniki dynamiki zaprezentowano na podstawie wartości w cenach bieżących, z wyjątkiem przemysłu, dla którego wskaźniki dynamiki podano na podstawie wartości w cenach stałych (średnie ceny bieżące 2015 r.).

Liczby względne (wskaźniki, odsetki) wyliczono na podstawie danych bezwzględnych wyrażonych z większą dokładnością niż podane w tekście i tablicach.

Dane prezentuje się w układzie Polskiej Klasyfikacji Działalności – PKD 2007.

## Polska Klasyfikacja Działalności 2007 (PKD 2007)

### Sekcje

Skrót	Pełna nazwa
Wytwarzanie i zaopatrywanie w energię elektryczną, gaz, parę wodną i gorącą wodę	Wytwarzanie i zaopatrywanie w energię elektryczną, gaz, parę wodną, gorącą wodę i powietrze do układów klimatyzacyjnych
Dostawa wody; gospodarowanie ściekami i odpadami; rekultywacja	Dostawa wody; gospodarowanie ściekami i odpadami oraz działalność związana z rekultywacją
Handel; naprawa pojazdów samochodowych	Handel hurtowy i detaliczny; naprawa pojazdów samochodowych, włączając motocykle
Zakwaterowanie i gastronomia	Działalność związana z zakwaterowaniem i usługami gastronomicznymi
Obsługa rynku nieruchomości	Działalność związana z obsługą rynku nieruchomości
Administrowanie i działalność wspierająca	Działalność w zakresie usług administrowania i działalność wspierająca

### Działy

Skrót	Pełna nazwa
Produkcja wyrobów z drewna, korka, słomy i wikliny	Produkcja wyrobów z drewna oraz korka, z wyłączeniem mebli; produkcja wyrobów ze słomy i materiałów używanych do wyplatania
Produkcja wyrobów z metali	Produkcja metalowych wyrobów gotowych, z wyłączeniem maszyn i urządzeń
Produkcja maszyn i urządzeń	Produkcja maszyn i urządzeń, gdzie indziej niesklasyfikowana
Produkcja pojazdów samochodowych, przyczep i naczep	Produkcja pojazdów samochodowych, przyczep i naczep, z wyłączeniem motocykli
Budowa budynków	Roboty budowlane związane ze wznoszeniem budynków
Budowa obiektów inżynierii lądowej i wodnej	Roboty związane z budową obiektów inżynierii lądowej i wodnej
Handel hurtowy	Handel hurtowy, z wyłączeniem handlu pojazdami samochodowymi
Handel detaliczny	Handel detaliczny, z wyłączeniem handlu detalicznego pojazdami samochodowymi

## Objaśnienia znaków umownych

Kreska (-)	oznacza, że zjawisko nie wystąpiło.
Kropka (•)	oznacza: brak informacji, konieczność zachowania tajemnicy statystycznej lub że wypełnienie pozycji jest niemożliwe albo niecelowe.
Znak (*)	oznacza, że dane zostały zmienione w stosunku do wcześniej opublikowanych.
Znak (Δ)	oznacza, że nazwy zostały skrócone w stosunku do obowiązującej klasyfikacji.
(0,0)	zjawisko istniało w wielkości mniejszej od 0,05.

**Raport „Koniunktura gospodarcza w województwie pomorskim w październiku 2023 r.” ukaże się na stronie głównej Urzędu Statystycznego w Gdańsku: [gdansk.stat.gov.pl](http://gdansk.stat.gov.pl) w dniu 31 października 2023 r.**

**Dane charakteryzujące województwo pomorskie można również znaleźć w publikacjach statystycznych wydawanych przez US w Gdańsku oraz w publikacjach ogólnopolskich GUS.**

**Przy publikowaniu danych GUS prosimy o podanie źródła.**

## Rynek pracy

Przeciętne zatrudnienie w sektorze przedsiębiorstw we wrześniu 2023 r. ukształtowało się na poziomie 363,5 tys. osób i wzrosło o 0,3% w stosunku do września 2022 r. (we wrześniu 2022 r. zatrudnienie w skali roku wzrosło o 2,4%) oraz było niższe niż w sierpniu br. o 0,2%. W Polsce przeciętne zatrudnienie we wrześniu 2023 r. wyniosło 6496,1 tys. i w stosunku do września 2022 r. pozostało na zbliżonym poziomie, a w stosunku do sierpnia 2023 r. było niższe o 0,1%.

W porównaniu z wrześniem 2022 r. przeciętne zatrudnienie wzrosło m.in. w informacji i komunikacji (o 7,7%), w transporcie i gospodarce magazynowej (o 6,0%), w zakwaterowaniu i gastronomii (o 3,3%), w działalności profesjonalnej, naukowej i technicznej oraz w działalności związanej z kulturą, rozrywką i rekreacją (po 2,5%), w dostawie wody; gospodarowaniu ściekami i odpadami; rekultywacji (o 1,8%), w obłudze rynku nieruchomości (o 0,7%) oraz w wytwarzaniu i zaopatrywaniu w energię elektryczną, gaz, parę wodną i gorącą wodą (o 0,5%), natomiast było niższe m.in. w pozostałej działalności usługowej (o 15,1%), w administrowaniu i działalności wspierającej (o 5,8%), w budownictwie (o 1,6%), w handlu; naprawie pojazdów samochodowych (o 1,1%) oraz w przetwórstwie przemysłowym (o 0,1%).

Przeciętne zatrudnienie w sektorze przedsiębiorstw kształtowało się następująco:

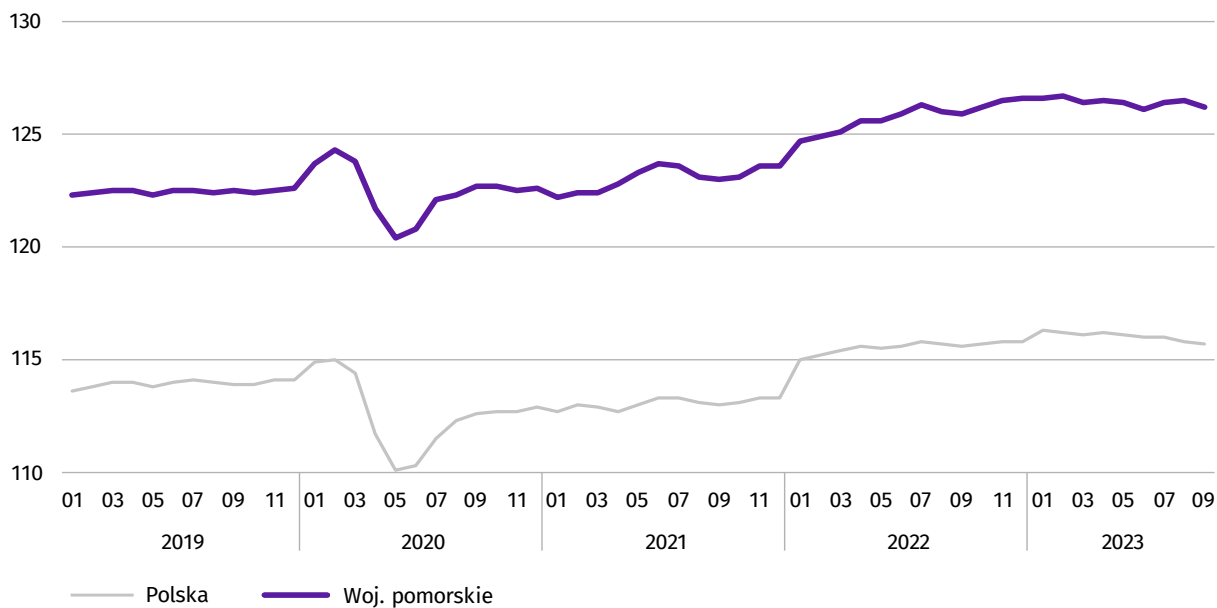
WYSZCZEGÓLNIENIE	09 2023		01-09 2023	
	w tys.	09 2022 = 100	w tys.	01-09 2022 = 100
<b>Ogółem</b>	<b>363,5</b>	<b>100,3</b>	<b>365,0</b>	<b>100,8</b>
w tym:				
Przemysł	156,7	100,1	157,9	100,3
w tym:				
przetwórstwo przemysłowe	140,1	99,9	141,4	100,1
wytwarzanie i zaopatrywanie w energię elektryczną, gaz, parę wodną i gorącą wodę <sup>Δ</sup>	7,8	100,5	7,8	100,3
Budownictwo	31,5	98,4	31,4	96,5
Handel; naprawa pojazdów samochodowych <sup>Δ</sup>	54,4	98,9	54,5	98,4
Transport i gospodarka magazynowa	35,1	106,0	34,7	105,3
Zakwaterowanie i gastronomia <sup>Δ</sup>	9,6	103,3	9,4	102,8
Informacja i komunikacja	22,4	107,7	22,6	113,0
Obsługa rynku nieruchomości <sup>Δ</sup>	6,2	100,7	6,2	100,0
Działalność profesjonalna, naukowa i techniczna <sup>a</sup>	14,4	102,5	14,0	101,4
Administrowanie i działalność wspierająca <sup>Δ</sup>	18,4	94,2	18,7	99,0

<sup>a</sup> Nie obejmuje działań: Badania naukowe i prace rozwojowe oraz Działalność weterynaryjna.

W porównaniu z sierpniem 2023 r. spadek przeciętnego zatrudnienia zanotowano w pozostałej działalności usługowej (o 1,0%), w budownictwie (o 0,8%), w administrowaniu i działalności wspierającej (o 0,7%), w przetwórstwie przemysłowym i w dostawie wody; gospodarowaniu ściekami i odpadami; rekultywacji (po 0,3%), w handlu; naprawie pojazdów samochodowych (o 0,2%) oraz w informacji i komunikacji (o 0,1%), natomiast wzrost przeciętnego zatrudnienia wystąpił m.in. w działalności profesjonalnej, naukowej i technicznej (o 1,3%), w działalności związanej z kulturą, rozrywką i rekreacją (o 0,6%), w zakwaterowaniu i gastronomii (o 0,5%), w obłudze rynku nieruchomości (o 0,2%) oraz w transporcie i gospodarce magazynowej (o 0,1%).

W okresie styczeń-wrzesień 2023 r. przeciętne zatrudnienie w sektorze przedsiębiorstw ukształtowało się na poziomie 365,0 tys. osób i wzrosło o 0,8% w stosunku do analogicznego okresu 2022 r. W skali roku wzrost przeciętnego zatrudnienia odnotowano m.in. w informacji i komunikacji (o 13,0%), w transporcie i gospodarce magazynowej (o 5,3%), w dostawie wody; gospodarowaniu ściekami i odpadami; rekultywacji (o 3,5%), w działalności związanej z kulturą, rozrywką i rekreacją (o 3,2%), w zakwaterowaniu i gastronomii (o 2,8%), w działalności profesjonalnej, naukowej i technicznej (o 1,4%), w wytwarzaniu i zaopatrywaniu w energię elektryczną, gaz, parę wodną i gorącą wodą (o 0,3%) oraz w przetwórstwie przemysłowym (o 0,1%), a spadek odnotowano m.in. w budownictwie (o 3,5%), w pozostałej działalności usługowej (o 2,6%), w handlu; naprawie pojazdów samochodowych (o 1,6%) oraz w administrowaniu i działalności wspierającej (o 1,0%).

**Wykres 1. Dynamika przeciętnego zatrudnienia w sektorze przedsiębiorstw**  
(przeciętna miesięczna 2015 = 100)

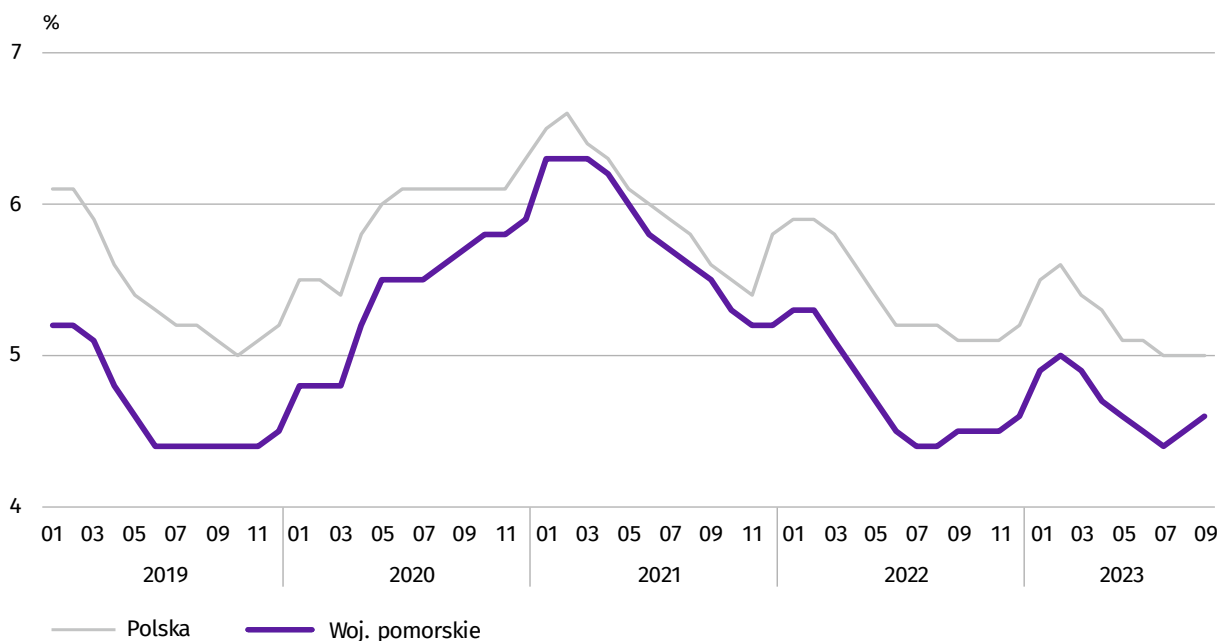


W końcu września 2023 r. liczba **bezrobotnych zarejestrowanych** w urzędach pracy wyniosła 42,2 tys. osób i była wyższa o 0,9 tys. osób (o 2,2%) niż we wrześniu 2022 r. oraz wyższa o 0,8 tys. osób (o 2,0%) niż w sierpniu 2023 r. Kobiety stanowiły 60,2% ogólnej liczby bezrobotnych zarejestrowanych (w sierpniu 2022 r. – 61,9%).

Liczba bezrobotnych zarejestrowanych i stopa bezrobocia rejestrowanego kształtowały się następująco:

WYSZCZEGÓLNIENIE	2022	2023	
	09	08	09
Bezrobotni zarejestrowani (stan w końcu miesiąca) w tys.	41,2	41,3	42,2
Bezrobotni nowo zarejestrowani (w ciągu miesiąca) w tys.	7,9	5,9	7,3
Bezrobotni wyrejestrowani (w ciągu miesiąca) w tys.	7,6	5,2	6,5
Stopa bezrobocia rejestrowanego (stan w końcu miesiąca) w %	4,5	4,5	4,6

**Wykres 2. Stopa bezrobocia rejestrowanego**  
Stan w końcu miesiąca



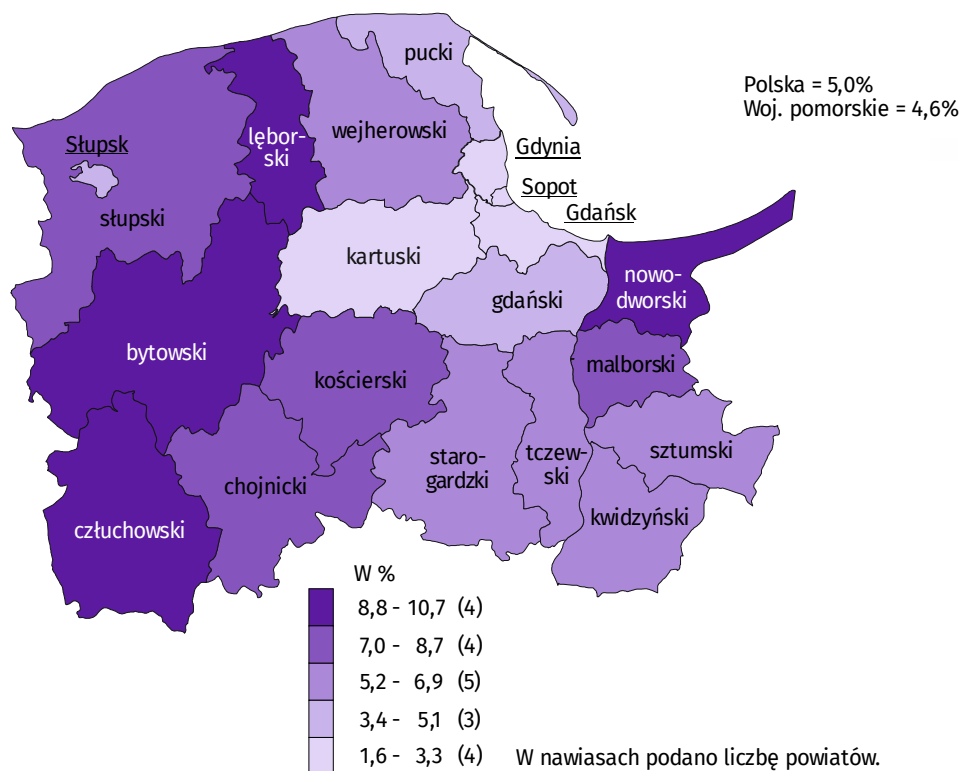
**Stopa bezrobocia rejestrowanego** ukształtowała się na poziomie 4,6% i była wyższa o 0,1 p.proc. niż we wrześniu 2022 r. i w sierpniu 2023 r.

Do powiatów o najwyższej stopie bezrobocia rejestrowanego należał powiat nowodworski – 10,7% (we wrześniu 2022 r. – 11,0%) oraz człuchowski – 10,2% (we wrześniu 2022 r. – 10,7%), natomiast najniższą stopę bezrobocia odnotowano w Sopocie – 1,6% (we wrześniu 2022 r. – 1,4%).

W porównaniu z wrześniem 2022 r. stopa bezrobocia rejestrowanego wzrosła w dziewięciu powiatach, w tym najbardziej w powiecie kwidzyńskim (o 0,9 p.proc.), a zmniejszyła się również w dziewięciu powiatach, a najbardziej w powiecie człuchowskim i malborskim (po 0,5 p.proc.). W powiecie wejherowskim i sztumskim stopa bezrobocia pozostała na niezmiennym w skali roku poziomie.

### Mapa 1. Stopa bezrobocia rejestrowanego w 2023 r.

Stan w końcu września



We wrześniu 2023 r. w urzędach pracy **zarejestrowano** 7,3 tys. osób bezrobotnych – o 8,1% mniej niż we wrześniu 2022 r. i o 23,6% więcej niż w sierpniu 2023 r. Udział osób rejestrujących się po raz kolejny w liczbie osób nowo zarejestrowanych ogółem wzrósł w skali roku o 3,1 p.proc. i wyniósł 67,9%.

We wrześniu 2023 r. z ewidencji bezrobotnych **wyrejestrowano** 6,5 tys. osób – o 14,5% mniej niż we wrześniu 2022 r. i o 25,1% więcej niż w sierpniu 2023 r. Z tytułu podjęcia pracy (główniej przyczyny wyrejestrowania) z rejestru bezrobotnych wyłączono 3,9 tys. osób (we wrześniu 2022 r. – 4,2 tys.). Udział tej kategorii osób w ogólnej liczbie wyrejestrowanych w ujęciu rocznym wzrósł o 4,4 p.proc. i wyniósł 60,1%. Zwiększył się również udział osób, które nabyły prawo do emerytury lub renty (o 0,2 p.proc. do 0,6%). Zmniejszył się natomiast udział osób, które rozpoczęły szkolenie lub staż (o 3,7 p.proc. do 5,6%), osób, które nie potwierdziły gotowości do podjęcia pracy (o 1,6 p.proc. do 18,5%), osób, które nabyły prawo do świadczenia przedemerytalnego (o 0,3 p.proc. do 0,4%) oraz osób, które dobrowolnie zrezygnowały ze statusu bezrobotnego (o 0,2 p.proc. do 7,1%).

W końcu września 2023 r. **bez prawa do zasiłku** pozostawało 35,6 tys. osób bezrobotnych, a ich udział w ogólnej liczbie bezrobotnych zmniejszył się w skali roku o 1,3 p.proc. i wyniósł 84,5%.

Wybrane kategorie osób bezrobotnych zarejestrowanych będących w szczególnej sytuacji na rynku pracy kształtowały się następująco:

WYSZCZEGÓLNIENIE	2022		2023	
	09		08	
			09	
w % ogółu				
Osoby bezrobotne (stan w końcu miesiąca):				
do 25 roku życia	13,8	12,9	14,6	
długotrwale bezrobotne <sup>a</sup>	47,3	43,8	43,3	
powyżej 50 roku życia	24,2	24,3	23,7	
osoby z niepełnosprawnościami	9,0	9,6	9,4	

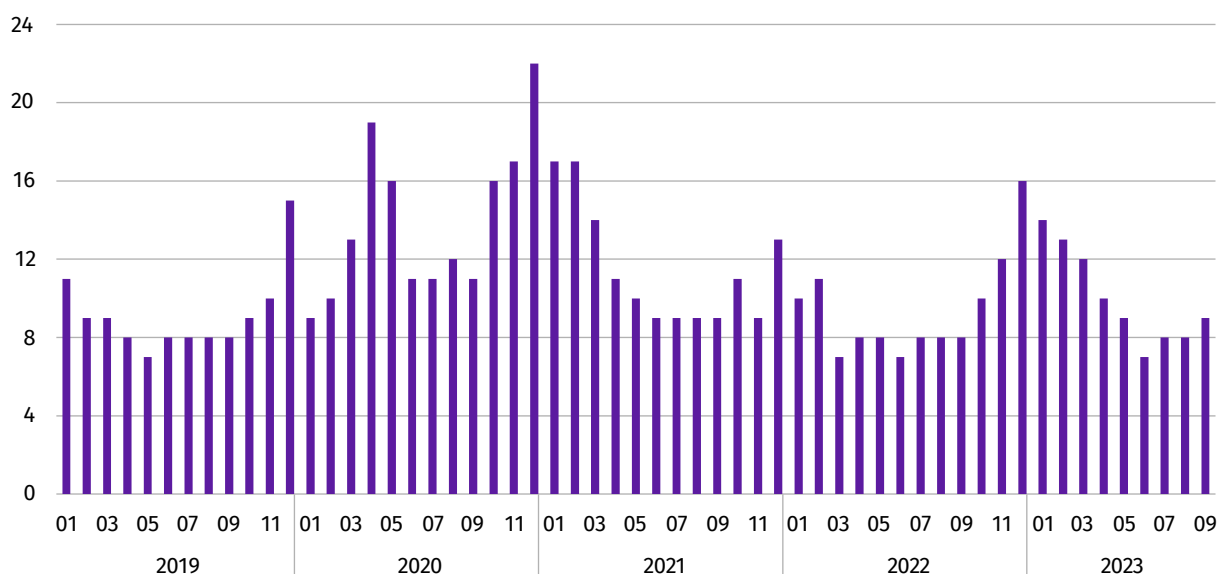
a Do długotrwale bezrobotnych zalicza się osoby pozostające w rejestrze powiatowego urzędu pracy łącznie przez okres ponad 12 miesięcy w okresie ostatnich 2 lat, z wyłączeniem okresów odbywania stażu i przygotowania zawodowego dorosłych w miejscu pracy.

W skali roku, wśród osób bezrobotnych będących w szczególnej sytuacji na rynku pracy, zmniejszył się udział osób długotrwale bezrobotnych (o 4,0 p.proc. do 43,3%) oraz osób bezrobotnych powyżej 50 roku życia (o 0,5 p.proc. do 23,7%). Zwiększył się natomiast udział osób bezrobotnych do 25 roku życia (o 0,8 p.proc. do 14,6%) oraz osób bezrobotnych z niepełnosprawnościami (o 0,4 p.proc. do 9,4%).

We wrześniu 2023 r. do urzędów pracy zgłoszone zostały 8424 **oferty zatrudnienia**, o 547 więcej niż we wrześniu 2022 r. i o 98 więcej niż w sierpniu 2023 r. W końcu września 2023 r. na 1 ofertę pracy przypadało 9 bezrobotnych (o 1 osobę więcej niż we wrześniu 2022 r. i w sierpniu 2023 r.).

### Wykres 3. Bezrobotni zarejestrowani na 1 ofertę pracy

Stan w końcu miesiąca

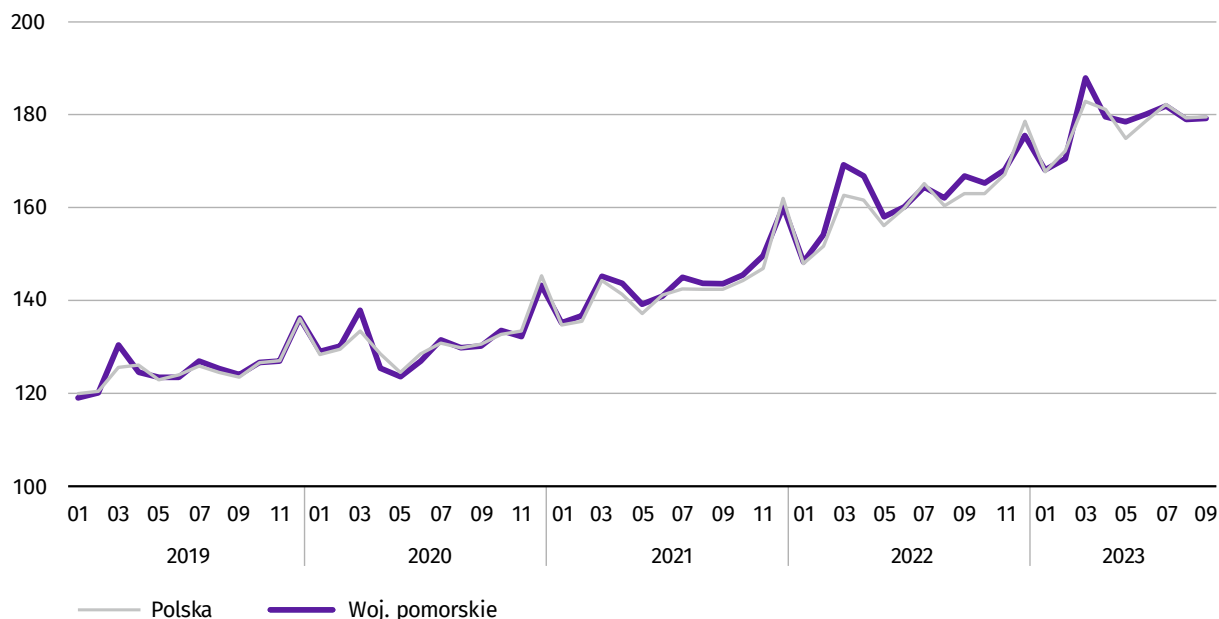


Z danych urzędów pracy wynika, że z końcem września 2023 r. 8 zakładów pracy zgłosiło w najbliższym czasie zwolnienie około 740 pracowników (we wrześniu 2022 r. odpowiednio 13 zakładów, 189 pracowników).

### Wynagrodzenia

We wrześniu 2023 r. przeciętne miesięczne wynagrodzenie brutto w sektorze przedsiębiorstw wyniosło 7467,24 zł i było wyższe o 7,2% od zanotowanego w analogicznym miesiącu 2022 r. (we wrześniu 2022 r. wzrost o 16,2%) oraz o 0,1% wyższe niż w sierpniu 2023 r. W Polsce przeciętne miesięczne wynagrodzenie brutto we wrześniu 2023 r. wyniosło 7379,88 zł i wzrosło o 10,3% w odniesieniu do września 2022 r. oraz o 0,1% w stosunku do sierpnia 2023 r.

**Wykres 4. Dynamika przeciętnego miesięcznego wynagrodzenia brutto w sektorze przedsiębiorstw**  
(przeciętna miesięczna 2015 = 100)



W porównaniu z wrześniem 2022 r. wzrost przeciętnego miesięcznego wynagrodzenia brutto zanotowano m.in. w sekcjach: administrowanie i działalność wspierająca (o 12,2%), transport i gospodarka magazynowa (o 11,5%), dostawa wody; gospodarowanie ściekami i odpadami; rekultywacja (o 10,8%), obsługa rynku nieruchomości (o 10,1%), przetwórstwo przemysłowe (o 8,3%), pozostała działalność usługowa (o 8,0%), działalność związana z kulturą, rozrywką i rekreacją (o 7,5%), handel; naprawa pojazdów samochodowych (o 7,7%), zakwaterowanie i gastronomia (o 7,3%), informacja i komunikacja (o 3,2%), budownictwo (o 2,9%) oraz działalność profesjonalna, naukowa i techniczna (o 1,5%), natomiast spadek wystąpił m.in. w sekcji wytwarzanie i zaopatrywanie w energię elektryczną, gaz, parę wodną i gorącą wodę (o 15,7%).

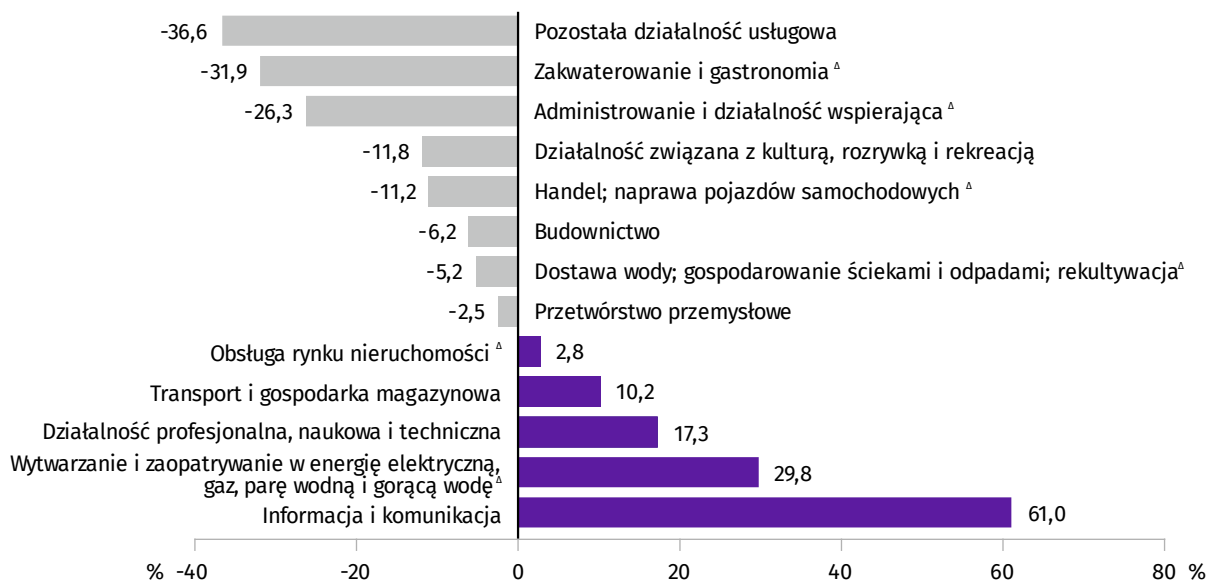
Przeciętne miesięczne wynagrodzenia brutto w sektorze przedsiębiorstw kształtowały się następująco:

WYSZCZEGÓLNIENIE	09 2023		01-09 2023	
	w zł	09 2022 = 100	w zł	01-09 2022 = 100
<b>Ogółem</b>	<b>7467,24</b>	<b>107,2</b>	<b>7476,32</b>	<b>110,3</b>
w tym:				
Przemysł	7411,46	106,4	7369,00	109,6
w tym:				
przetwórstwo przemysłowe	7281,67	108,3	7226,70	109,5
wytwarzanie i zaopatrywanie w energię elektryczną, gaz, parę wodną i gorącą wodę <sup>Δ</sup>	9690,62	84,3	10396,85	110,0
Budownictwo	7006,62	102,9	6755,80	102,9
Handel; naprawa pojazdów samochodowych <sup>Δ</sup>	6634,39	107,7	6565,47	107,7
Transport i gospodarka magazynowa	8227,63	111,5	8224,77	115,5
Zakwaterowanie i gastronomia <sup>Δ</sup>	5084,05	107,3	5029,58	108,9
Informacja i komunikacja	12025,70	103,2	12986,89	110,0
Obsługa rynku nieruchomości <sup>Δ</sup>	7676,45	110,1	7594,26	115,0
Działalność profesjonalna, naukowa i techniczna <sup>a</sup>	8755,55	101,5	8784,86	105,4
Administrowanie i działalność wspierająca <sup>Δ</sup>	5505,78	112,2	5547,75	115,2

a Nie obejmuje działów: Badania naukowe i prace rozwojowe oraz Działalność weterynaryjna.



**Wykres 5. Odchylenia względne przeciętnych miesięcznych wynagrodzeń brutto od średniego wynagrodzenia w województwie według wybranych sekcji we wrześniu 2023 r.**



W okresie styczeń-wrzesień 2023 r. przeciętne miesięczne wynagrodzenie brutto w sektorze przedsiębiorstw ukształtowało się na poziomie 7476,32 zł, o 10,3% wyższym niż w analogicznym okresie 2022 r. Przeciętne miesięczne wynagrodzenie brutto wzrosło m.in. w sekcjach: transport i gospodarka magazynowa (o 15,5%), administrowanie i działalność wspierająca (o 15,2%), obsługa rynku nieruchomości (o 15,0%), działalność związana z kulturą, rozrywką i rekreacją (o 13,4%), dostawa wody; gospodarowanie ściekami i odpadami; rekultywacja (o 10,2%), wytwarzanie i zaopatrywanie w energię elektryczną, gaz, parę wodną i gorącą wodę, informacja i komunikacja oraz pozostała działalność usługowa (po 10,0%), przetwórstwo przemysłowe (o 9,5%), zakwaterowanie i gastronomia (o 8,9%), handel; naprawa pojazdów samochodowych (o 7,7%), działalność profesjonalna, naukowa i techniczna (o 5,4%) oraz budownictwo (o 2,9%). Natomiast w skali roku nie odnotowano spadku przeciętnego miesięcznego wynagrodzenia brutto w żadnej z sekcji sektora przedsiębiorstw.

## Rolnictwo

Na rynku rolnym we wrześniu 2023 r. przeciętne ceny w skupie i na targowiskach głównych produktów rolnych były niższe niż przed rokiem, z wyjątkiem ceny trzody chlewnej oraz ceny ziemniaków na obu rynkach. W porównaniu z sierpniem 2023 r. odnotowano wyższe ceny – z wyjątkiem ceny ziemniaków, trzody chlewnej i drobiu w skupie oraz ceny pszenicy na targowiskach.

We wrześniu 2023 r. średnia temperatura powietrza na obszarze województwa pomorskiego wyniosła 17,7°C, o 3,8°C wyższa niż średnia z lat 1991-2020, przy czym maksymalna temperatura wyniosła 29,6°C (Gdańsk), a minimalna 5,7°C (Chojnice). Średnia suma opadów atmosferycznych (19,5 mm) stanowiła 28,7% normy z wielolecia<sup>1</sup>. Liczba dni z opadami, w zależności od regionu, wyniosła od 4 do 7.

We wrześniu br. zakończono przedłużające się żniwa i rozpoczął się czas intensywnych prac polowych związanych z przygotowaniem pól pod zasiewy ozimin. Rolnicy wykonali zestaw prac późniowych przygotowujących warstwę orną do siewu zbóż i aplikację nawozów wieloskładnikowych. Według Pomorskiego Ośrodka Doradztwa Rolniczego na koniec września br. obsiano 51,3% planowanej powierzchni pszenicy ozimej, 65,1% pszenżyta ozimego, 71,6% żyta i 93,3% jęczmienia ozimego. Większość posianego pod koniec sierpnia br. rzepaku znajduje się obecnie w początkowych fazach tworzenia rozety liściowej. Krótko po siewie rolnicy wykonali zabiegi herbicydowe, a na niektórych plantacjach również zabiegi regulacji pokroju połączone z aplikacją mikroelementów. Nadal trwały zbiory roślin okopowych oraz kukurydzy z przeznaczeniem na zielonkę.

<sup>1</sup> Przeciętne wartości temperatur i opadów obliczono jako średnie arytmetyczne przeciętnych miesięcznych wartości z trzech stacji hydrologiczno-meteorologicznych Instytutu Meteorologii i Gospodarki Wodnej zlokalizowanych w Chojnicach, Gdańsku i Ustce.

Skup zbóż<sup>a</sup> kształtował się następująco:

WYSZCZEGÓLNIENIE	07 - 09 2023		09 2023		
	w tys. t	analogiczny okres roku poprzedniego = 100	w tys. t	09 2022 = 100	08 2023 = 100
Ziarno zbóż podstawowych <sup>b</sup>	277,3	108,4	104,5	137,3	85,3
w tym:					
pszenica	222,3	126,9	81,0	161,4	78,2
żyto	19,4	80,4	10,9	152,0	142,8

a Bez skupu realizowanego przez osoby fizyczne. b Obejmuje: pszenicę, żyto, jęczmień, owies i pszenżyto; łącznie z mieszankami zbożowymi, bez ziarna siewnego.

**Skup zbóż podstawowych** (z mieszankami zbożowymi, bez ziarna siewnego) w okresie lipiec-wrzesień 2023 r. wyniósł 277,3 tys. t i był o 8,4% wyższy niż odpowiednio rok wcześniej, przy czym pszenicy skupiono o 26,9% więcej, a żyta o 19,6% mniej. We wrześniu 2023 r. skupiono 104,5 tys. t zbóż, o 37,3% więcej niż przed rokiem i o 14,7% mniej niż przed miesiącem. Skup pszenicy w skali roku wzrósł o 61,4%, a w skali miesiąca był niższy o 21,8%. Natomiast skup żyta był wyższy zarówno w skali roku (o 52,0%), jak i w stosunku do sierpnia 2023 r. (o 42,8%).

Skup podstawowych produktów zwierzęcych<sup>a</sup> kształtował się następująco:

WYSZCZEGÓLNIENIE	01-09 2023		09 2023		
	w tys. t	01-09 2022 = 100	w tys. t	09 2022 = 100	08 2023 = 100
Żywiec rzeźny <sup>b</sup>	287,7	97,8	29,2	98,5	97,0
w tym:					
bydło (bez cieląt)	16,6	96,4	0,8	75,0	89,9
trzoda chlewna	206,4	98,5	21,9	105,0	104,0
drób	64,4	95,9	6,5	84,1	79,5
Mleko <sup>c</sup>	278,9	102,2	29,3	100,8	93,6

a W okresie lipiec-wrzesień bez skupu realizowanego przez osoby fizyczne. b Obejmuje: bydło, cielęta, trzodę chlewną, owce, konie i drób; w wadze żywej. c W milionach litrów.

W okresie styczeń-wrzesień 2023 r. skup żywca rzeźnego (w wadze żywej) był niższy o 2,2% od notowanego w analogicznym okresie 2022 r. Zmniejszył się skup bydła (o 3,6%), trzody chlewniej (o 1,5%) oraz drobiu (o 4,1%).

We wrześniu 2023 r. producenci z województwa dostarczyli do skupu 29,2 tys. t żywca rzeźnego (w wadze żywej), mniej niż przed rokiem i przed miesiącem odpowiednio o 1,5% i o 3,0%. Zarówno w ujęciu rocznym, jak i w skali miesiąca zmniejszył się skup bydła (odpowiednio o 25,0% i o 10,1%) oraz skup drobiu (odpowiednio o 15,9% i o 20,5%). Natomiast skup trzody chlewniej zwiększył się zarówno w skali roku, jak i w skali miesiąca (odpowiednio o 5,0% i o 4,0%).

**Skup mleka** we wrześniu 2023 r. wyniósł 29,3 mln l i był wyższy niż przed rokiem o 0,8%, a niższy niż przed miesiącem o 6,4%.

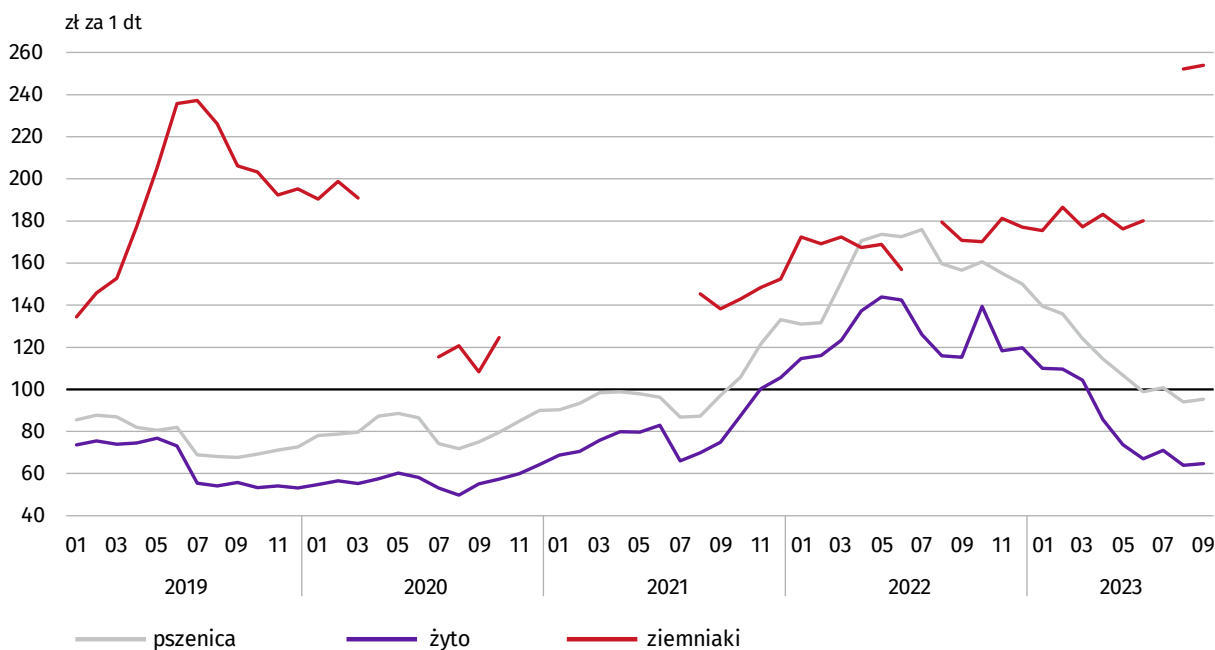
Przeciętne ceny podstawowych produktów rolnych kształtowały się następująco:

WYSZCZEGÓLNIENIE	Ceny w skupie			Ceny na targowiskach		
	09 2023			09 2023		
	zł	09 2022 = 100	08 2023 = 100	zł	09 2022 = 100	08 2023 = 100
Ziarno zbóż <sup>a</sup> za 1 dt:						
pszenica	95,34	60,9	101,5	134,29	72,1	93,1
żyto	64,74	56,2	101,2	•	•	•
Ziemniaki <sup>b</sup> za 1 dt	62,74	102,0	75,8	254,03	148,7	100,7
Żywiec rzeźny za 1 kg wagi żywej:						
w tym:						
bydło (bez cieląt)	9,06	86,0	102,0	•	•	•
trzoda chlewna	8,02	103,5	99,0	•	•	•
drób	5,35	87,6	99,4	•	•	•
Mleko za 1 hl	180,91	72,0	102,2	•	•	•

a W skupie bez ziarna siewnego. b Na targowiskach – jadalne późne.

We wrześniu 2023 r. producenci z województwa uzyskali niższe niż przed rokiem ceny za dostarczoną do skupu **pszenicę** i **żyto** (odpowiednio o 39,1% i o 43,8%), a wyższe niż przed miesiącem (odpowiednio o 1,5% i o 1,2%). Natomiast w obrocie targowiskowym cena pszenicy była niższa zarówno w skali roku, jak i w ujęciu miesięcznym (odpowiednio o 27,9% i o 6,9%).

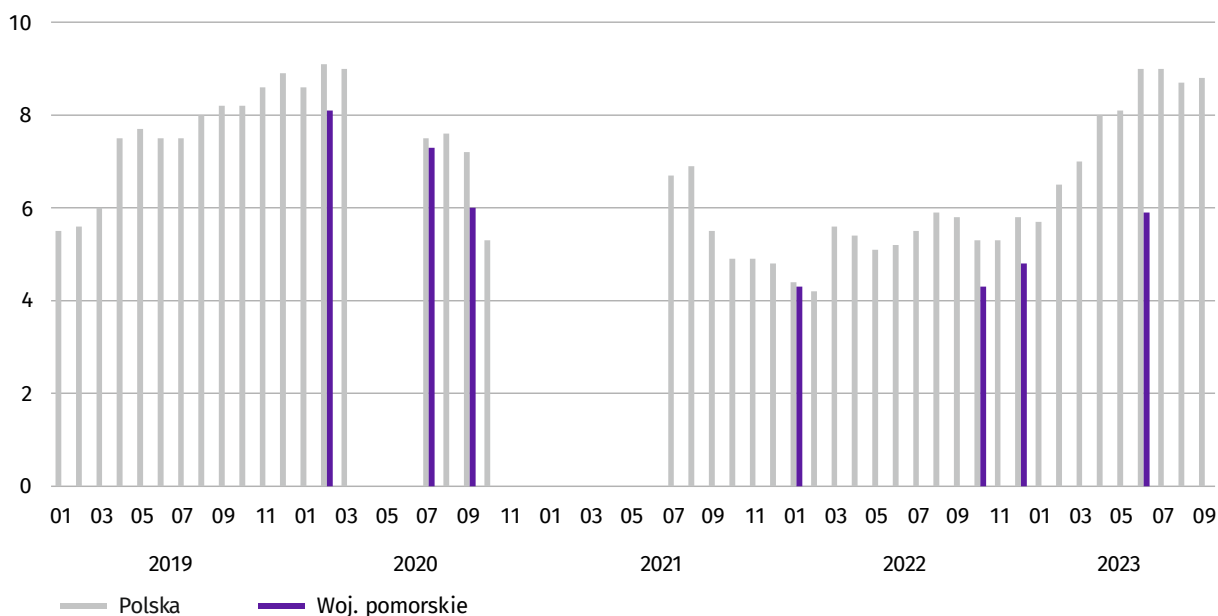
**Wykres 6. Przeciętne ceny skupu zbóż i targowiskowe ceny ziemniaków jadalnych**



Uwaga. W 2020 r. w miesiącach kwiecień-czerwiec i listopad-grudzień oraz w 2021 r. w okresie styczeń-czerwiec nie notowano transakcji sprzedaży/kupna na targowiskach. W lipcu 2021 r. wznowiono notowanie transakcji na targowiskach, jednak ceny żyta i ziemniaków jadalnych późnych, ze względu na ich brak w momencie prowadzenia obserwacji, nie zostały odnotowane.

We wrześniu 2023 r. przeciętna cena skupu **ziemniaków** kształtowała się na poziomie 62,74 zł/dt i w ujęciu rocznym była wyższa o 2,0%, a w skali miesiąca niższa o 24,2%. Na targowiskach przeciętna cena ziemniaków jadalnych późnych wyniosła 254,03 zł/dt i była wyższa niż przed rokiem i przed miesiącem o 48,7% i o 0,7%.

**Wykres 7. Relacja przeciętnych cen skupu żywca wieprzowego do przeciętnych cen żyta na targowiskach**



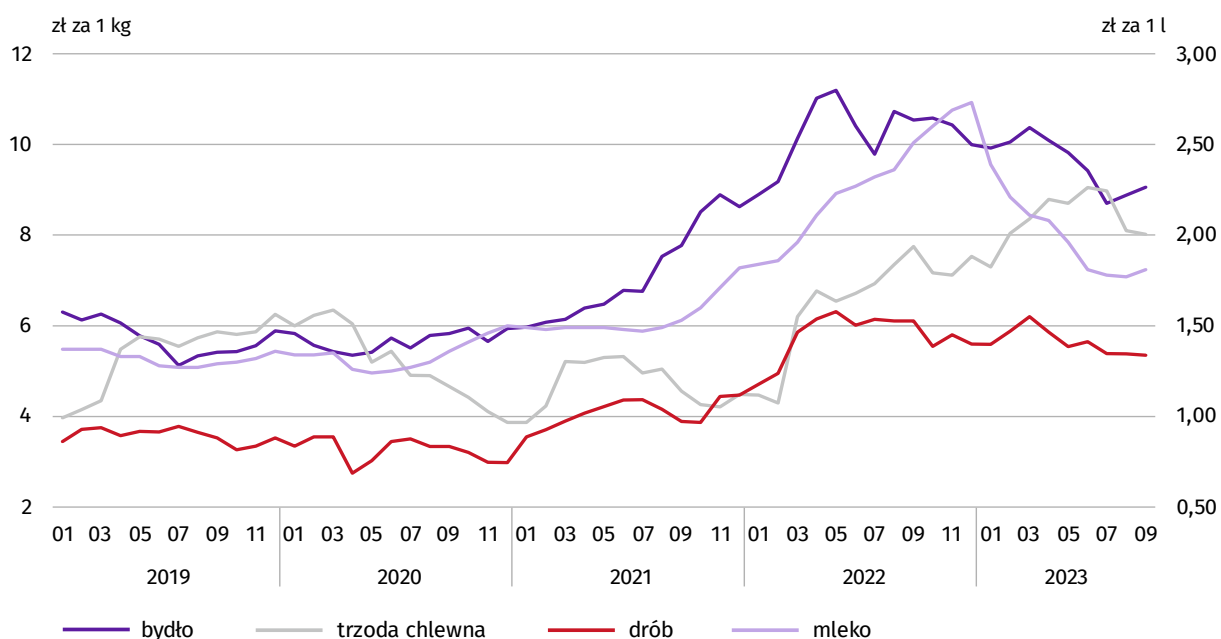
Uwaga. W 2020 r. w miesiącach kwiecień-czerwiec i listopad-grudzień oraz w 2021 r. w okresie styczeń-czerwiec nie notowano transakcji sprzedaży/kupna na targowiskach. W lipcu 2021 r. wznowiono notowanie transakcji na targowiskach, jednak ceny żyta i ziemniaków jadalnych późnych, ze względu na ich brak w momencie prowadzenia obserwacji, nie zostały odnotowane.

We wrześniu 2023 r. przeciętna cena skupu **żywca wieprzowego** wyniosła 8,02 zł/kg i wzrosła w ujęciu rocznym o 3,5%, a w odniesieniu do poprzedniego miesiąca była niższa o 1,0%.

Średnia cena skupu **żywca drobiowego** we wrześniu 2023 r. ukształtowała się na poziomie 5,35 zł/kg i była niższa zarówno w ujęciu rocznym, jak i miesięcznym (odpowiednio o 12,4% i o 0,6%).

Przeciętna cena skupu **żywca wołowego** we wrześniu 2023 r. ukształtowała się na poziomie 9,06 zł/kg i była niższa w ujęciu rocznym o 14,0%, a wyższa w skali miesiąca o 2,0%.

**Wykres 8. Przeciętne ceny skupu żywca i mleka**

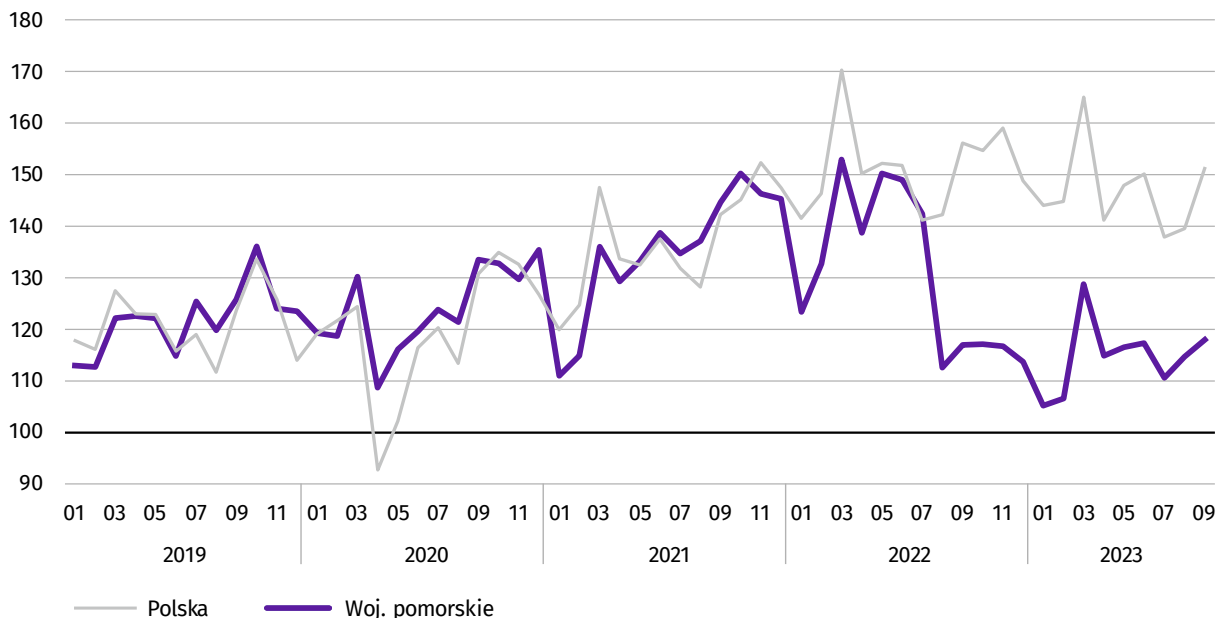


Średnia cena **mleka** w skupie ukształtowała się na poziomie 180,91 zł za 1 hl, co oznacza spadek w stosunku do września 2022 r. (o 28,0%), a wzrost w porównaniu z sierpniem 2023 r. (o 2,2%).

## Przemysł i budownictwo

**Produkcja sprzedana przemysłu** we wrześniu 2023 r. osiągnęła wartość 10121,0 mln zł (w cenach bieżących), co oznacza wzrost (w cenach stałych) zarówno w skali roku (o 0,9%), jak i w skali miesiąca (o 2,9%).

**Wykres 9. Dynamika produkcji sprzedanej przemysłu**  
(przeciętna miesięczna 2015 = 100; ceny stałe)



We wrześniu 2023 r., w porównaniu z analogicznym miesiącem 2022 r., odnotowano wzrost produkcji sprzedanej (w cenach stałych) m.in. w sekcji przetwórstwo przemysłowe (o 0,5%), której udział (w cenach bieżących) w produkcji przemysłowej ogółem w województwie wyniósł 91,3% oraz w sekcji wytwarzanie i zaopatrywanie w energię elektryczną, gaz, parę wodną i gorącą wodę (o 10,5%), produkcja w tej sekcji (w cenach bieżących) we wrześniu 2023 r. stanowiła 5,9% produkcji przemysłowej województwa.

We wrześniu 2023 r. w 14 spośród 30 działów przemysłu występujących w województwie pomorskim odnotowano wyższy niż we wrześniu 2022 r. poziom produkcji sprzedanej (w cenach stałych). Wśród działów przetwórstwa przemysłowego wzrost sprzedaży w skali roku odnotowano w produkcji m.in. artykułów spożywczych (o 4,8%), maszyn i urządzeń (o 3,9%) oraz pojazdów samochodowych, przyczep i naczep (o 3,6%). Natomiast spadek sprzedaży miał miejsce w produkcji m.in. pozostałego sprzętu transportowego (o 25,6%), komputerów, wyrobów elektronicznych i optycznych (o 21,2%), wyrobów z metali (o 18,2%), wyrobów z drewna, korka, słomy i wikliny (o 8,9%), wyrobów z gumy i tworzyw sztucznych (o 7,7%) oraz chemikaliów i wyrobów chemicznych (o 5,3%).

Dynamika (w cenach stałych) i struktura (w cenach bieżących) produkcji sprzedanej przemysłu kształtowały się następująco:

WYSZCZEGÓLNIENIE	09 2023	01-09 2023	
		analogiczny okres roku poprzedniego = 100	w odsetkach
<b>Ogółem</b>	<b>100,9</b>	<b>85,4</b>	<b>100,0</b>
w tym:			
Przetwórstwo przemysłowe	100,5	83,3	89,8
w tym produkcja:			
artykułów spożywczych	104,8	98,0	19,2
wyrobów z drewna, korka, słomy i wikliny <sup>Δ</sup>	91,1	84,8	3,2
chemikaliów i wyrobów chemicznych	94,7	96,7	2,0
wyrobów z gumy i tworzyw sztucznych	92,3	96,0	6,0
wyrobów z metali <sup>Δ</sup>	81,8	87,2	8,1
komputerów, wyrobów elektronicznych i optycznych	78,7	101,2	9,3
maszyn i urządzeń <sup>Δ</sup>	103,9	108,3	3,4
pojazdów samochodowych, przyczep i naczep <sup>Δ</sup>	103,6	103,1	1,3
pozostałego sprzętu transportowego	74,4	71,2	2,7
Wytwarzanie i zaopatrywanie w energię elektryczną, gaz, parę wodną i gorącą wodę <sup>Δ</sup>	110,5	120,6	7,2

W porównaniu z sierpniem 2023 r. produkcja sprzedana (w cenach stałych) w przetwórstwie przemysłowym była wyższa o 3,6%.

Wydajność pracy w przemyśle, mierzona wartością produkcji sprzedanej na 1 zatrudnionego, we wrześniu 2023 r. wyniosła 64,6 tys. zł (w cenach bieżących) i była o 0,8% (w cenach stałych) wyższa niż we wrześniu 2022 r., przy wyższym przeciętnym zatrudnieniu (o 0,1%) oraz wyższym przeciętnym miesięcznym wynagrodzeniu brutto (o 6,4%).

W okresie styczeń-wrzesień 2023 r. produkcja sprzedana przemysłu (w cenach bieżących) wyniosła 90903,6 mln zł i była (w cenach stałych) niższa niż w analogicznym okresie 2022 r. o 14,6%. Spadek odnotowano m.in. w produkcji pozostałego sprzętu transportowego (o 28,8%), wyrobów z drewna, korka, słomy i wikliny (o 15,2%), wyrobów z metali (o 12,8%), wyrobów z gumy i tworzyw sztucznych (o 4,0%), chemikaliów i wyrobów chemicznych (o 3,3%) oraz artykułów spożywczych (o 2,0%). Natomiast wzrost odnotowano w produkcji m.in. maszyn i urządzeń (o 8,3%), pojazdów samochodowych, przyczep i naczep (o 3,1%) oraz komputerów, wyrobów elektronicznych i optycznych (o 1,2%).

**Produkcja sprzedana budownictwa** (w cenach bieżących) we wrześniu 2023 r. wyniosła 2836,3 mln zł i wzrosła w skali roku o 15,8%.

We wrześniu 2023 r. wydajność pracy w budownictwie, mierzona wartością produkcji sprzedanej na 1 zatrudnionego, wyniosła (w cenach bieżących) 90,0 tys. zł i była wyższa niż we wrześniu 2022 r. o 17,6%, przy niższym przeciętnym zatrudnieniu (o 1,6%) oraz wyższym przeciętnym miesięcznym wynagrodzeniu brutto (o 2,9%).

**Produkcja budowlano-montażowa** (w cenach bieżących) ukształtowała się we wrześniu 2023 r. na poziomie 1245,7 mln zł i stanowiła 43,9% produkcji sprzedanej budownictwa ogółem (we wrześniu 2022 r. – 41,6%). W odniesieniu do września 2022 r. produkcja budowlano-montażowa wzrosła o 22,2%, a w stosunku do sierpnia 2023 r. o 10,1%.

We wrześniu 2023 r. wzrost produkcji budowlano-montażowej zarówno w skali roku, jak i w skali miesiąca odnotowano w grupie podmiotów specjalizujących się w wykonywaniu robót budowlanych specjalistycznych (odpowiednio o 63,8% i o 38,0%) oraz w grupie podmiotów, których podstawowym rodzajem działalności są roboty budowlane związane ze wznoszeniem budynków (odpowiednio o 30,2% i o 20,1%). Natomiast w grupie podmiotów specjalizujących się w wykonywaniu robót związanych z budową obiektów inżynierii lądowej i wodnej zanotowano spadek produkcji budowlano-montażowej zarówno w skali roku, jak i w skali miesiąca (odpowiednio o 2,3% i o 11,7%).

Dynamika i struktura produkcji budowlano-montażowej (w cenach bieżących) kształtowały się następująco:

WYSZCZEGÓLNIENIE	09 2023	01-09 2023	
		analogiczny okres roku poprzedniego = 100	w odsetkach
<b>Ogółem</b>	<b>122,2</b>	<b>90,6</b>	<b>100,0</b>
Budowa budynków <sup>Δ</sup>	130,2	70,6	42,1
Budowa obiektów inżynierii lądowej i wodnej <sup>Δ</sup>	97,7	100,7	35,1
Roboty budowlane specjalistyczne	163,8	143,0	22,8

W okresie styczeń-wrzesień 2023 r. produkcja budowlano-montażowa ukształtowała się na poziomie 8877,8 mln zł, o 9,4% niższym od notowanego w analogicznym okresie 2022 r. Spadek produkcji budowlano-montażowej w omawianym okresie odnotowano w podmiotach, których podstawowym rodzajem działalności są roboty budowlane związane ze wznoszeniem budynków (o 29,4%). Natomiast wzrost produkcji zanotowano w podmiotach specjalizujących się w wykonywaniu robót budowlanych specjalistycznych (o 43,0%) oraz w podmiotach specjalizujących się w wykonywaniu robót związanych z budową obiektów inżynierii lądowej i wodnej (o 0,7%).

## Budownictwo mieszkaniowe

We wrześniu 2023 r., w porównaniu z analogicznym miesiącem 2022 r., odnotowano spadek liczby mieszkań oddanych do użytkowania (o 34,0%) oraz wzrost liczby mieszkań, na których realizację wydano pozwolenia lub dokonano zgłoszenia z projektem budowlanym (o 67,8%), i liczby mieszkań, których budowę rozpoczęto (o 25,4%).

Według wstępnych danych<sup>2</sup> we wrześniu 2023 r. **przekazano do użytkowania** 1370 mieszkań (o 705 mieszkań mniej niż we wrześniu 2022 r.), w tym 996 mieszkań (72,7% ogólnej liczby mieszkań oddanych do użytkowania) w budownictwie przeznaczonym na sprzedaż lub wynajem oraz 362 mieszkania (26,4%) w budownictwie indywidualnym. Efekty budownictwa mieszkaniowego uzyskane w województwie pomorskim we wrześniu 2023 r. stanowiły 8,4% efektów krajowych.

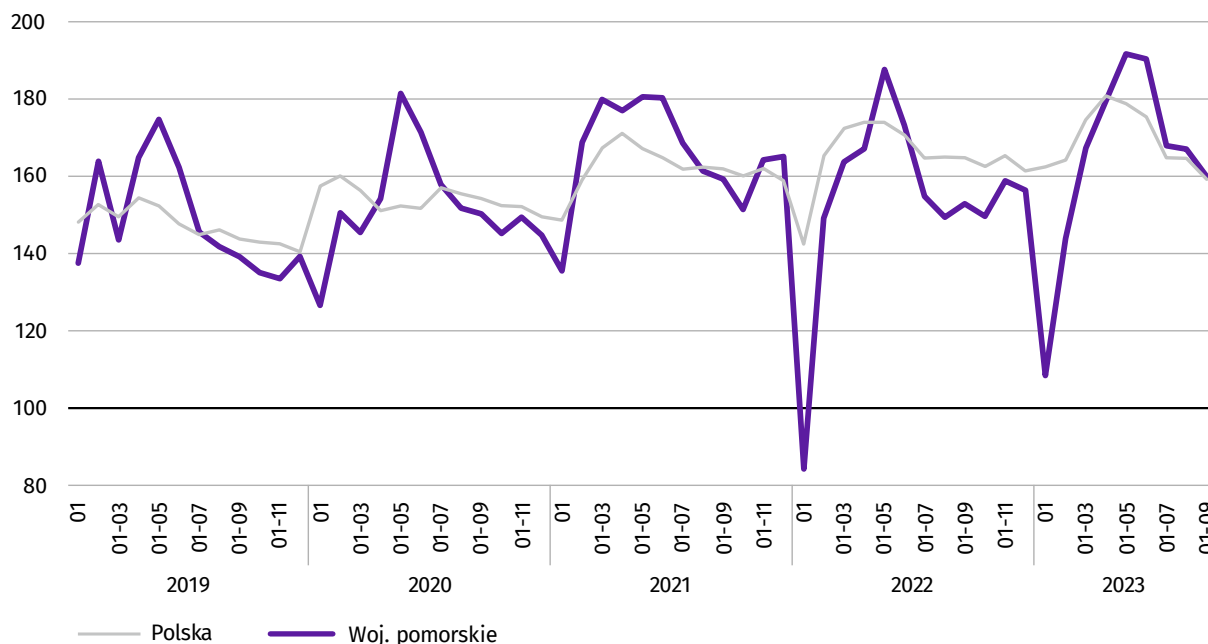
Liczba mieszkań oddanych do użytkowania w okresie styczeń-wrzesień 2023 r. kształtowała się następująco:

WYSZCZEGÓLNIENIE	Mieszkania oddane do użytkowania			Przeciętna powierzchnia użytkowa 1 mieszkania w m <sup>2</sup>
	w liczbach bezwzględnych	w odsetkach	01-09 2022 = 100	
<b>Ogółem</b>	<b>13827</b>	<b>100,0</b>	<b>104,6</b>	<b>82,4</b>
Przeznaczone na sprzedaż lub wynajem	9813	71,0	107,6	61,2
Indywidualne	3905	28,4	97,8	136,9
Spółeczne czynszowe	73	0,5	143,1	42,2
Komunalne	24	0,2	342,9	47,9
Spółdzielcze	12	0,1	27,9	59,2

W okresie styczeń-wrzesień 2023 r. oddano do użytkowania 13827 mieszkań, o 4,6% więcej niż w analogicznym okresie 2022 r. Wzrost liczby mieszkań wystąpił w budownictwie przeznaczonym na sprzedaż lub wynajem, w budownictwie komunalnym i w budownictwie spółecznym czynszowym.

<sup>2</sup> Dane meldunkowe – mogą ulec zmianie po opracowaniu sprawozdań kwartalnych.

**Wykres 10. Dynamika mieszkań oddanych do użytkowania**  
(analogiczny okres 2015 = 100)

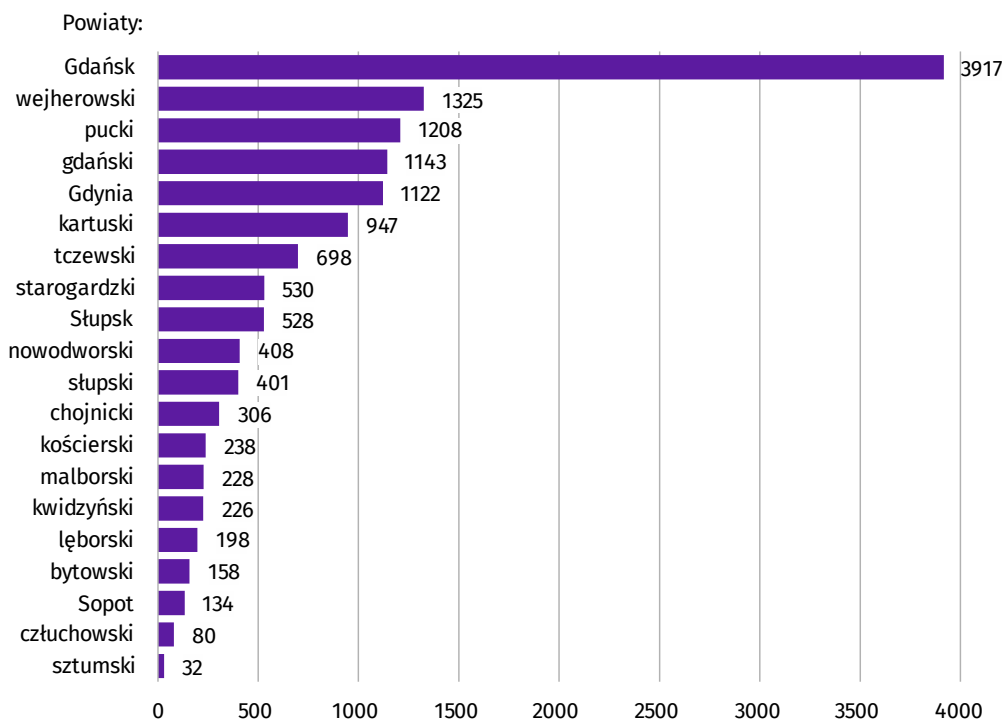


**Przeciętna powierzchnia mieszkania** oddanego do użytkowania w okresie styczeń-wrzesień 2023 r. wyniosła 82,4 m<sup>2</sup> i zmniejszyła się o 1,8 m<sup>2</sup> w stosunku do analogicznego okresu 2022 r. W skali roku spadek przeciętnej powierzchni użytkowej mieszkań wystąpił w budownictwie komunalnym, w budownictwie społecznym czynszowym, w budownictwie spółdzielczym i w budownictwie indywidualnym.

Mieszkania o największej przeciętnej powierzchni użytkowej powstały w powiatach: człuchowskim (143,2 m<sup>2</sup>), kartuskim (139,4 m<sup>2</sup>) oraz bytowskim (130,2 m<sup>2</sup>), natomiast o najmniejszej powierzchni (poniżej 100 m<sup>2</sup>) wybudowano m.in. w powiecie nowodworskim (59,4 m<sup>2</sup>), w Słupsku (59,8 m<sup>2</sup>) oraz w Gdańsku (60,5 m<sup>2</sup>).

W okresie styczeń-wrzesień br. najwięcej mieszkań przekazano do użytkowania w Gdańsku (3917), w powiecie wejherowskim (1325,) w powiecie puckim (1208) oraz w powiecie gdańskim (1143), natomiast najmniej w powiecie sztumskim (32), w powiecie człuchowskim (80) oraz w Sopocie (134).

**Wykres 11. Mieszkania oddane do użytkowania według powiatów w okresie styczeń-wrzesień 2023 r.**





We wrześniu 2023 r. w ujęciu rocznym odnotowano wzrost liczby mieszkań, których budowę rozpoczęto (o 309 mieszkań) oraz liczby mieszkań, na których realizację wydano pozwolenia lub dokonano zgłoszenia z projektem budowlanym (o 873 mieszkania). Mieszkania, których budowę rozpoczęto oraz na realizację których wydano pozwolenia lub dokonano zgłoszenia z projektem budowlanym stanowiły głównie inwestycje deweloperów (odpowiednio 67,6% oraz 74,9%) i inwestycje indywidualne (32,4% oraz 24,4%).

Liczba mieszkań, na budowę których wydano pozwolenia lub dokonano zgłoszenia z projektem budowlanym i mieszkań, których budowę rozpoczęto w okresie styczeń-wrzesień 2023 r. kształtowała się następująco:

WYSZCZEGÓLNIENIE	Mieszkania, na budowę których wydano pozwolenia lub dokonano zgłoszenia z projektem budowlanym			Mieszkania, których budowę rozpoczęto		
	w liczbach bezwzględnych	w odsetkach	01-09 2022 = 100	w liczbach bezwzględnych	w odsetkach	01-09 2022 = 100
<b>Ogółem</b>	<b>13451</b>	<b>100,0</b>	<b>58,4</b>	<b>12183</b>	<b>100,0</b>	<b>75,2</b>
Przeznaczone na sprzedaż lub wynajem	9053	67,3	51,8	7795	64,0	72,2
Indywidualne	3961	29,4	74,3	4228	34,7	85,8
Spółeczne czynszowe	361	2,7	340,6	98	0,8	42,1
Komunalne	76	0,6	57,6	62	0,5	33,7

## Rynek wewnętrzny

We wrześniu 2023 r. w skali roku odnotowano spadek o 2,4% sprzedaży detalicznej (w cenach bieżących) zrealizowanej przez przedsiębiorstwa handlowe i niehandlowe. W porównaniu z wrześniem 2022 r. niższa była sprzedaż detaliczna m.in. w podmiotach z grup: „prasa, książki, pozostała sprzedaż w wyspecjalizowanych sklepach” (o 34,1%), „paliwa stałe, ciekłe i gazowe” (o 19,2%), „farmaceutyki, kosmetyki, sprzęt ortopedyczny” (o 15,0%) oraz „meble, RTV, AGD” (o 2,9%), natomiast wyższa była m.in. w podmiotach z grup: „pojazdy samochodowe, motocykle, części” (o 41,6%), „pozostałe” (o 26,5%) oraz „żywność, napoje i wyroby tytoniowe” (o 12,7%).

Dynamika i struktura sprzedaży detalicznej (w cenach bieżących) kształtowały się następująco:

WYSZCZEGÓLNIENIE	09 2023	01-09 2023	
	analogiczny okres roku poprzedniego = 100	w odsetkach	
<b>Ogółem<sup>a</sup></b>	<b>97,6</b>	<b>101,1</b>	<b>100,0</b>
w tym:			
Pojazdy samochodowe, motocykle, części	141,6	128,5	9,2
Paliwa stałe, ciekłe i gazowe	80,8	76,9	20,9
Żywność, napoje i wyroby tytoniowe	112,7	114,5	11,1
Farmaceutyki, kosmetyki, sprzęt ortopedyczny	85,0	92,2	8,6
Meble, RTV, AGD	97,1	98,6	6,2
Prasa, książki, pozostała sprzedaż w wyspecjalizowanych sklepach	65,9	64,8	1,1
Pozostałe	126,5	136,3	14,3

a Grupowania przedsiębiorstw dokonano na podstawie Polskiej Klasyfikacji Działalności – PKD 2007, zaliczając przedsiębiorstwo do określonej kategorii według przeważającego rodzaju działalności, zgodnie z aktualnym w omawianym okresie stanem organizacyjnym. Odnotowane zmiany (wzrost/spadek) sprzedaży detalicznej w poszczególnych grupach rodzajów działalności przedsiębiorstw mogą zatem również wynikać ze zmiany przeważającego rodzaju działalności przedsiębiorstwa oraz zmian organizacyjnych. Nie ma to wpływu na dynamikę sprzedaży detalicznej ogółem.

W porównaniu z sierpniem 2023 r. sprzedaż detaliczna była niższa o 3,4%. Spadek sprzedaży zanotowano m.in. w podmiotach z grup: „meble, RTV, AGD” (o 12,9%), „pozostałe” (o 5,1%), „prasa, książki, pozostała sprzedaż w wyspecjalizowanych sklepach” (o 2,6%) oraz „żywność, napoje i wyroby tytoniowe” (o 1,6%), natomiast wzrost odnotowano m.in. w podmiotach z grup: „paliwa stałe, ciekłe i gazowe” (o 2,5%), „pojazdy samochodowe, motocykle, części” (o 0,9%) oraz „farmaceutyki, kosmetyki, sprzęt ortopedyczny” (o 0,3%).

W okresie styczeń-wrzesień 2023 r. sprzedaż detaliczna wzrosła w skali roku o 1,1%.

We wrześniu 2023 r. sprzedaż hurtowa zarówno w przedsiębiorstwach handlowych, jak i w hurtowych była niższa niż we wrześniu 2022 r. (odpowiednio o 50,9% i o 63,4%). Natomiast w porównaniu z sierpniem 2023 r. sprzedaż hurtowa w przedsiębiorstwach handlowych była wyższa o 2,7%, a w hurtowych o 2,3%.

W okresie styczeń-wrzesień 2023 r., w porównaniu z analogicznym okresem 2022 r., sprzedaż hurtowa była niższa zarówno w przedsiębiorstwach handlowych (o 45,9%), jak i w przedsiębiorstwach hurtowych (o 59,7%).

## Podmioty gospodarki narodowej

Według stanu na koniec września 2023 r. w rejestrze REGON wpisanych było 354,4 tys. **podmiotów gospodarki narodowej**<sup>3</sup>, o 3,6% więcej niż w analogicznym miesiącu 2022 r. i o 0,2 % więcej niż w końcu lipca 2023 r.

Liczba zarejestrowanych **osób fizycznych** prowadzących działalność gospodarczą wyniosła 260,4 tys. i w porównaniu z wrześniem 2022 r. wzrosła o 3,8%. Do rejestru REGON wpisanych było 57,0 tys. **spółek**, w tym 38,5 tys. spółek handlowych (wzrost w skali roku odpowiednio o 3,5% i o 5,2%) i 18,4 tys. spółek cywilnych (wzrost o 6 spółek).

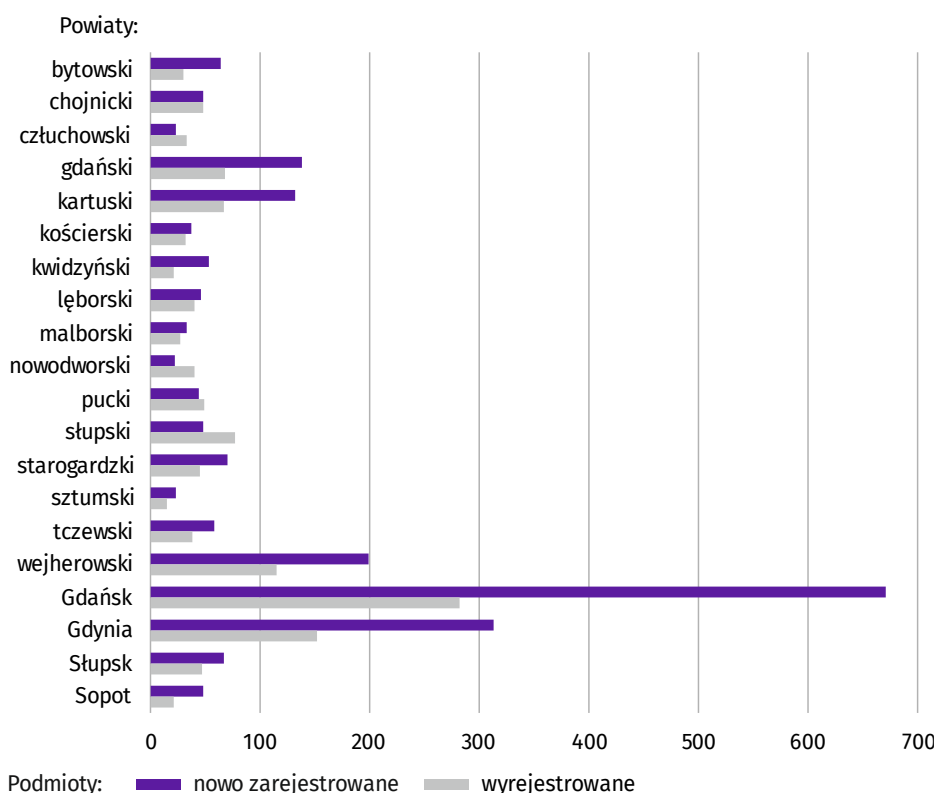
**Według przewidywanej liczby pracujących** przeważały podmioty o liczbie pracujących poniżej 10 osób (97,2% ogólnej liczby podmiotów). Udział podmiotów o przewidywanej liczbie pracujących 10-49 osób wyniósł 2,3%, a podmiotów powyżej 49 pracujących – 0,5%. W skali roku wzrost liczby podmiotów wystąpił wśród podmiotów o liczbie pracujących do 9 osób – o 3,8%.

W porównaniu z sierpniem 2023 r. największy wzrost liczby podmiotów odnotowano w sekcjach: wytwarzanie i zaopatrywanie w energię elektryczną, gaz, parę wodną, gorącą wodę (o 1,0%), edukacja (o 0,8%) oraz informacja i komunikacja (o 0,7%).

We wrześniu 2023 r. do rejestru REGON wpisano 2137 nowych podmiotów, o 11,1% mniej niż w sierpniu 2023 r. Wśród nowo zarejestrowanych jednostek przeważały osoby fizyczne prowadzące działalność gospodarczą, których wpisano 1696 (o 15,1% mniej niż w sierpniu 2023 r.). Liczba nowo zarejestrowanych spółek handlowych w skali miesiąca wzrosła o 2,1%.

We wrześniu 2023 r. wykreślono z rejestru REGON 1247 podmiotów (o 12,1% więcej niż przed miesiącem), w tym 1090 osób fizycznych prowadzących działalność gospodarczą (o 15,5% więcej).

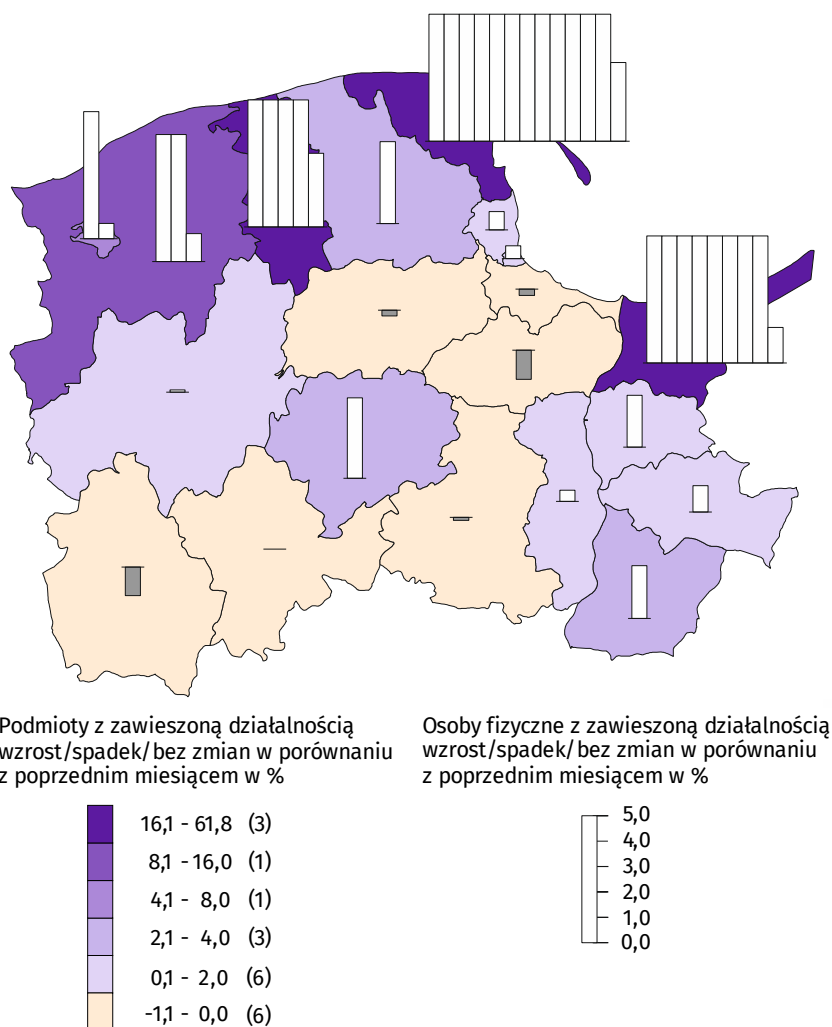
**Wykres 12. Podmioty gospodarki narodowej nowo zarejestrowane i wyrejestrowane według powiatów we wrześniu 2023 r.**



<sup>3</sup> Dotyczy osób prawnych, jednostek organizacyjnych niemających osobowości prawnej oraz osób fizycznych prowadzących działalność gospodarczą (bez osób fizycznych prowadzących gospodarstwa indywidualne w rolnictwie).

Według stanu na koniec września 2023 r. w rejestrze REGON 57068 podmiotów miało **zawieszoną działalność** (o 6,0% więcej niż w sierpniu 2023 r.). Zdecydowaną większość stanowiły osoby fizyczne prowadzące działalność gospodarczą – 94,8% (w sierpniu 2023 r. – 94,6%).

**Mapa 2. Podmioty gospodarki narodowej z zawieszoną działalnością w 2023 r.**  
Stan w końcu września

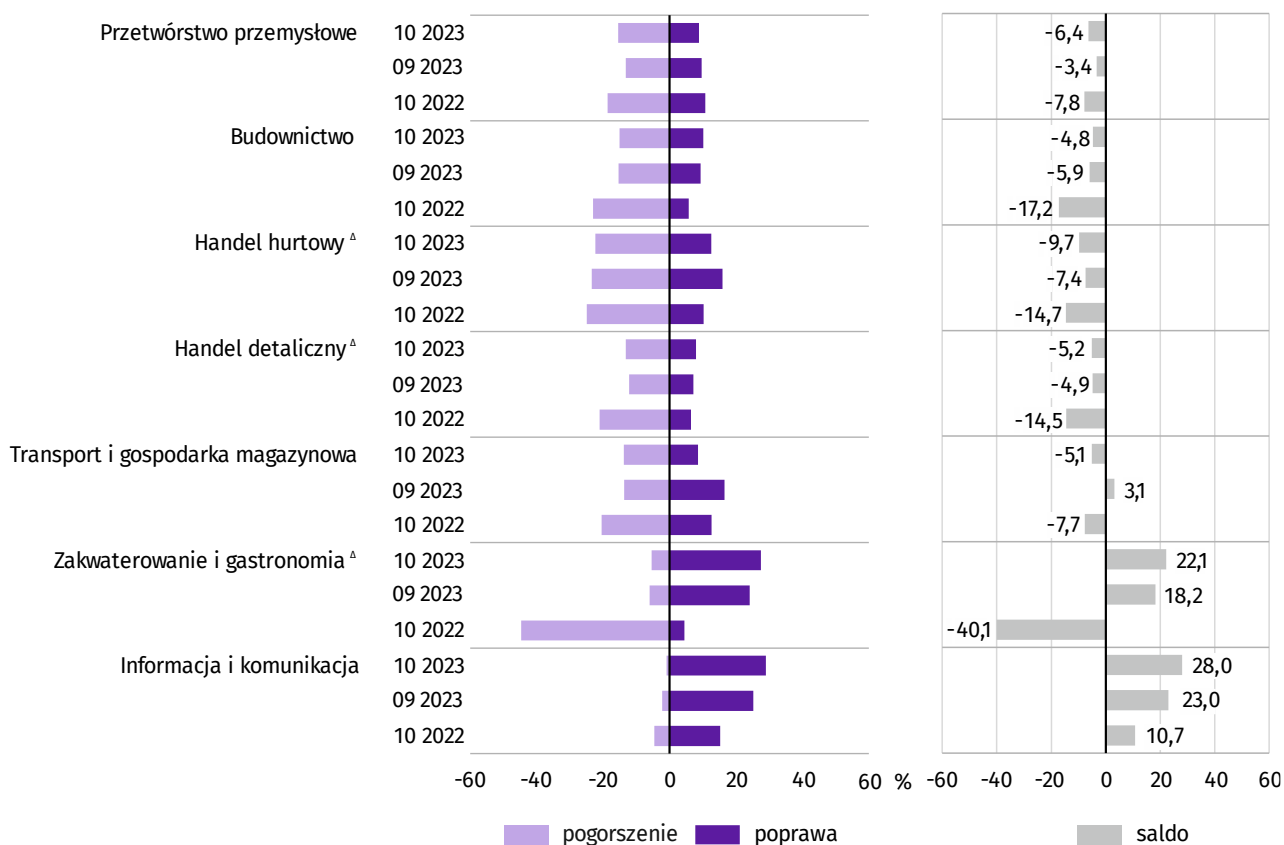


W nawiasach podano liczbę powiatów.

## Koniunktura gospodarcza

W październiku br. w większości badanych obszarów gospodarki oceny koniunktury formułowane przez przedsiębiorców były negatywne. Najgorsze nastroje gospodarcze panowały wśród jednostek zajmujących się handlem hurtowym. Największe pogorszenie ocen zanotowano wśród podmiotów prowadzących działalność w zakresie transportu i gospodarki magazynowej (spadek wartości wskaźnika ogólnego klimatu koniunktury w skali miesiąca o 8,2). Natomiast największą poprawę obserwowali przedsiębiorcy z sekcji informacja i komunikacja (wzrost wartości wskaźnika o 5,0). Również podmioty zajmujące się zakwaterowaniem i gastronomią oceniły koniunkturę bardziej optymistycznie niż we wrześniu br.

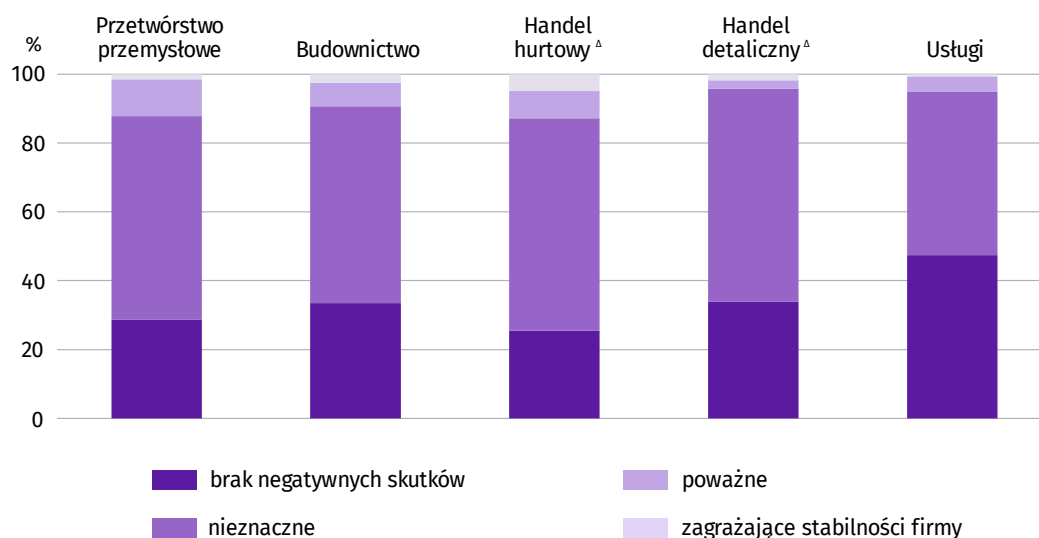
Wykres 13. Wskaźniki ogólnego klimatu koniunktury według rodzaju działalności (sekcje i działy PKD 2007)



## Wyniki badania dotyczącego wpływu wojny w Ukrainie oraz procesy cenowe <sup>4</sup>

### Pytania o wpływ wojny w Ukrainie

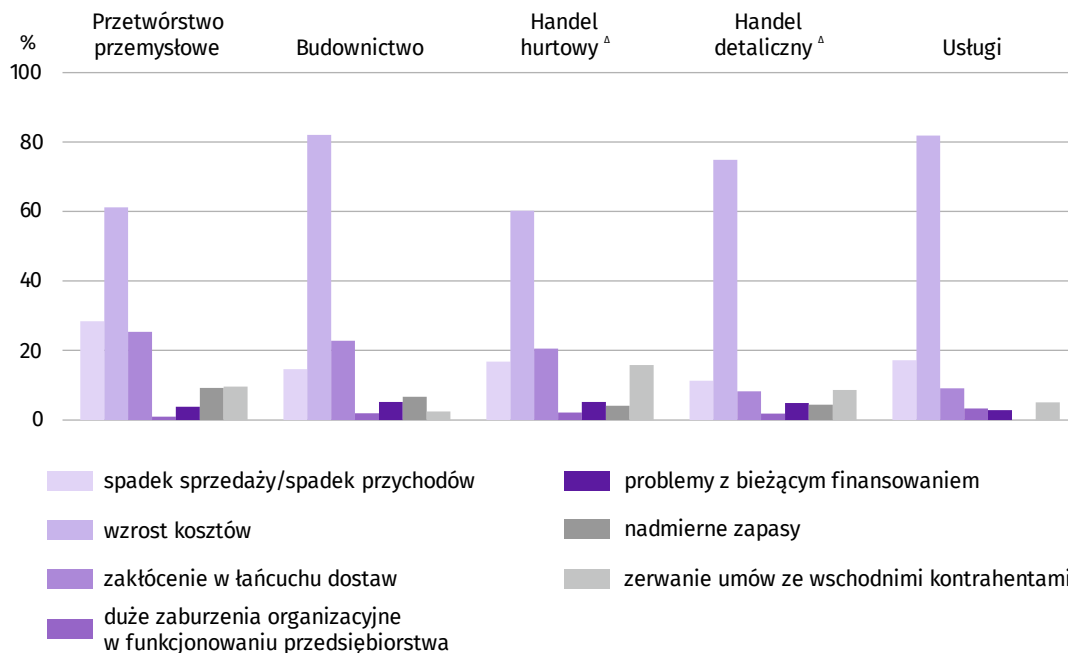
Pytanie 1. Negatywne skutki wojny w Ukrainie i jej konsekwencje dla prowadzonej przez Państwa firmę działalności gospodarczej będą w bieżącym miesiącu:



<sup>4</sup> Badanie zostało przeprowadzone od 1 do 10 dnia bieżącego miesiąca na próbie jednostek przemysłowych, budowlanych, handlowych i usługowych. Pytania zostały podzielone na dwie sekcje – pytania diagnozujące wpływ wojny w Ukrainie na koniunkturę gospodarczą oraz pytania dotyczące procesów cenowych. Odpowiedzi na cały dodatkowy blok pytań są udzielane na zasadzie dobrowolności. We wszystkich pytaniach prezentowany jest procent (ważony) odpowiedzi respondentów na dany wariant. Dane zostały zagregowane zgodnie z metodologią agregacji (ważenia) stosowaną standardowo w badaniu koniunktury gospodarczej.

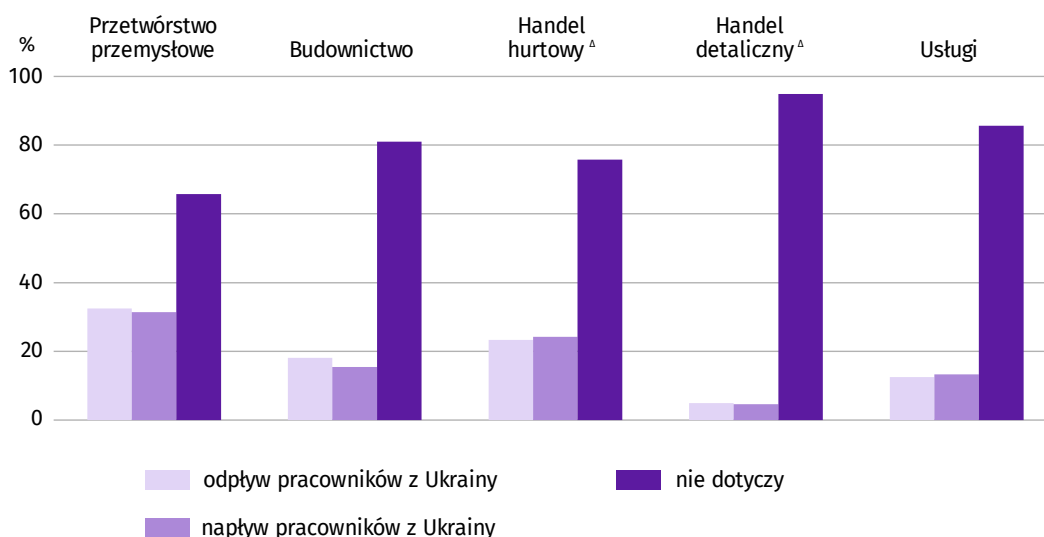
Przedsiębiorcy działający w większości badanych rodzajów działalności stwierdzili, że w październiku 2023 r. trwająca wojna w Ukrainie będzie stanowić nieznaczne zagrożenie dla prowadzonej przez nich działalności gospodarczej. W handlu detalicznym stwierdziło tak 61,8% badanych jednostek, w handlu hurtowym – 61,7%, w przetwórstwie przemysłowym – 59,1%, w budownictwie – 57,2%. Natomiast w usługach wskazano zarówno na nieznaczne zagrożenie oraz na brak negatywnych skutków – po 47,4%.

**Pytanie 2. Z zaobserwowanych w ostatnim miesiącu negatywnych skutków wojny w Ukrainie najbardziej do Państwa firmy odnoszą się:**



Przedstawiciele wszystkich badanych rodzajów działalności, oceniając negatywny wpływ wojny w Ukrainie na działalność firmy, najczęściej byli zdania, że powoduje ona wzrost kosztów. Jako istotny skutek wskazali również spadek sprzedaży/przychodów oraz zakłócenie w łańcuchu dostaw.

**Pytanie 3. Jeżeli w Państwa firmie są zatrudnieni pracownicy z Ukrainy, to czy w związku z wojną w Ukrainie zaobserwowali Państwo w ubiegłym miesiącu<sup>5</sup>:**



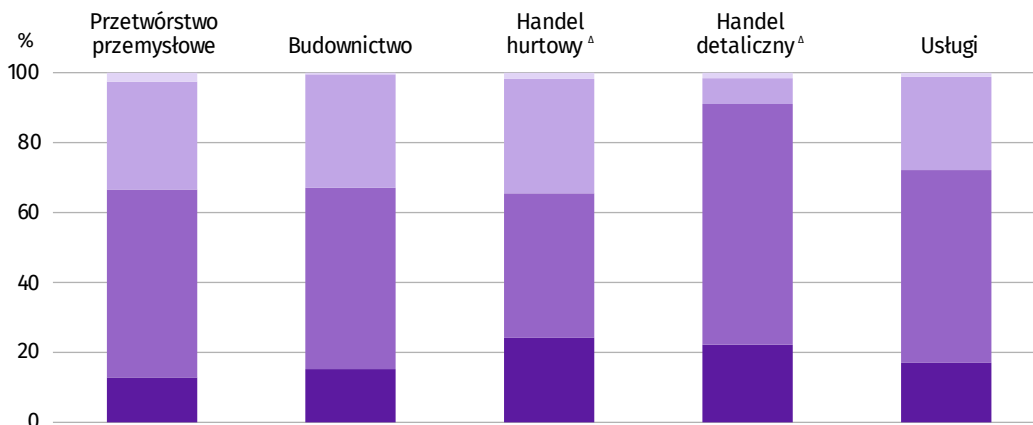
<sup>5</sup> Dopuszczalne było równoczesne zaznaczenie po jednej odpowiedzi dla każdego z wariantów („odpływ” i „napływ”), w związku z tym suma wariantów może przekroczyć 100%. Odpowiedź „nie dotyczy” zaznaczana była w przypadku, gdy firma nie zatrudnia pracowników z Ukrainy lub nie zaobserwowała w ubiegłym miesiącu ich „odpływu” czy „napływu”.

W październiku 2023 r. największą fluktuację pracowników z Ukrainy zaobserwowano w przetwórstwie przemysłowym i w handlu hurtowym. W tych rodzajach działalności stwierdzono zarówno najwyższy odpływ pracowników (odpowiednio o 32,5% i o 23,3%), jak i największy napływ (odpowiednio o 31,4% i o 24,2%).

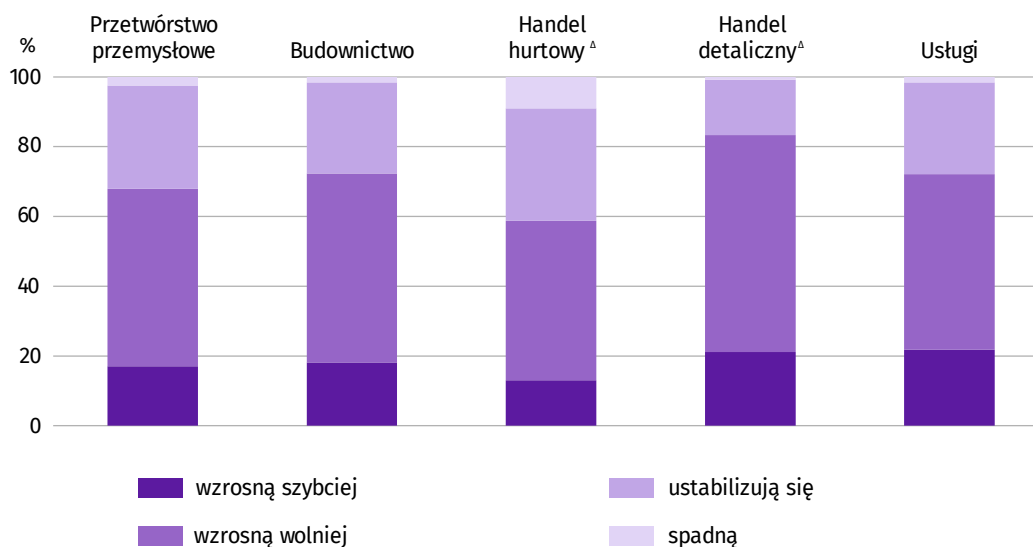
## Pytania o procesy cenowe

Pytanie 4. Jak Państwa zdaniem kształtować się będą ceny usług/materiałów/surowców wykorzystywanych przez Państwa firmę w ramach prowadzonej działalności gospodarczej?

W krótkim okresie (1-3 miesiące) - w porównaniu z aktualną sytuacją



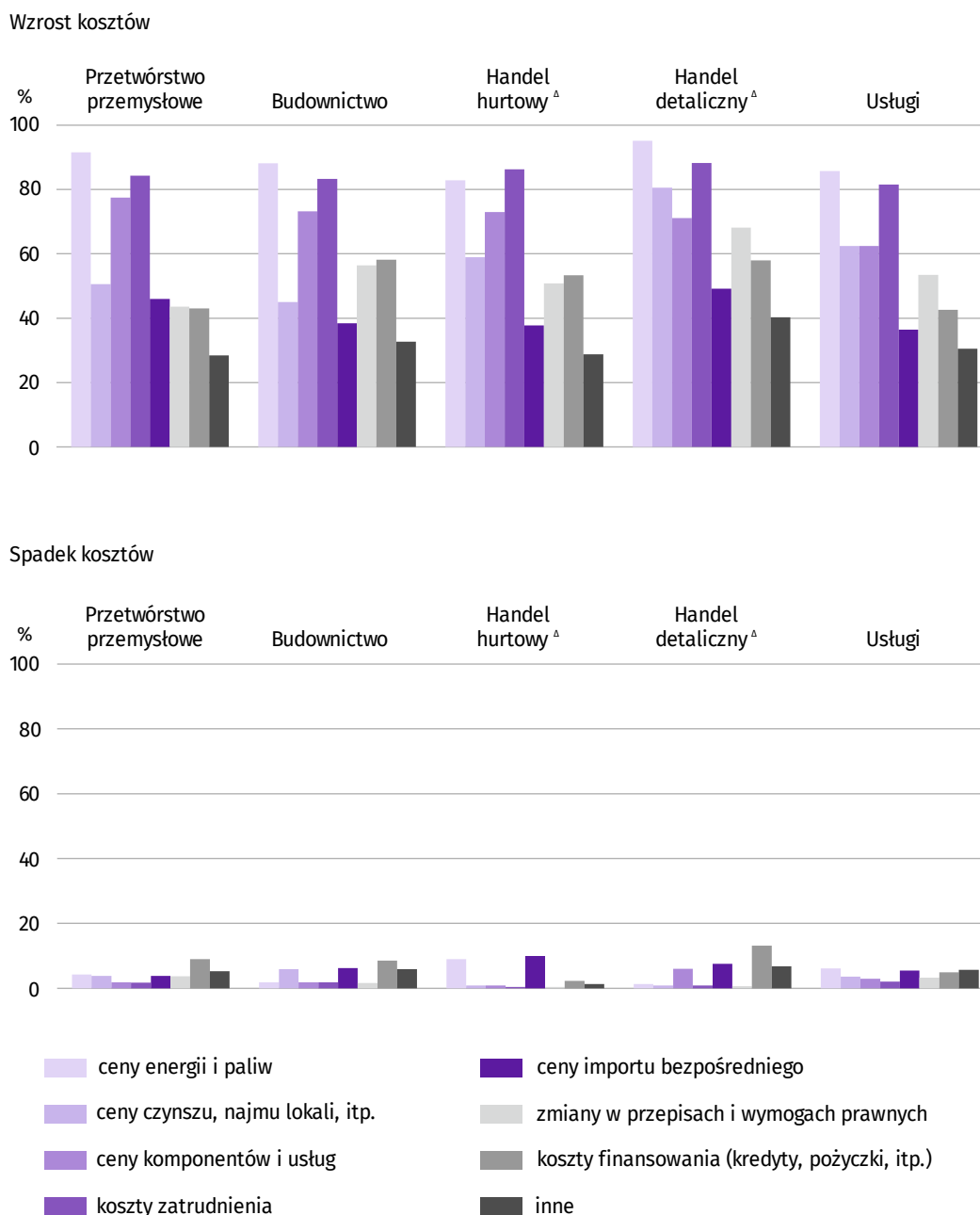
W dłuższym okresie (najbliższe 12 miesięcy) - w porównaniu z aktualną sytuacją



Na wolniejszy wzrost cen w krótkim okresie (1-3 miesiące), w porównaniu z aktualną sytuacją, wskazali wszyscy przedsiębiorcy badanych obszarów działalności. W handlu detalicznym stwierdziło tak 68,9% przedsiębiorców, w usługach – 55,2%, w przetwórstwie przemysłowym – 53,8%, w budownictwie – 51,9%, a w handlu hurtowym – 41,3%.

W przypadku dłuższego okresu (najbliższe 12 miesięcy), w porównaniu z aktualną sytuacją, według przedsiębiorców prowadzących działalność gospodarczą w zakresie handlu detalicznego (62,2%), budownictwa (54,2%), przetwórstwa przemysłowego (50,9%), usług (50,3%) i handlu hurtowego (45,7%) ceny także wzrosną wolniej.

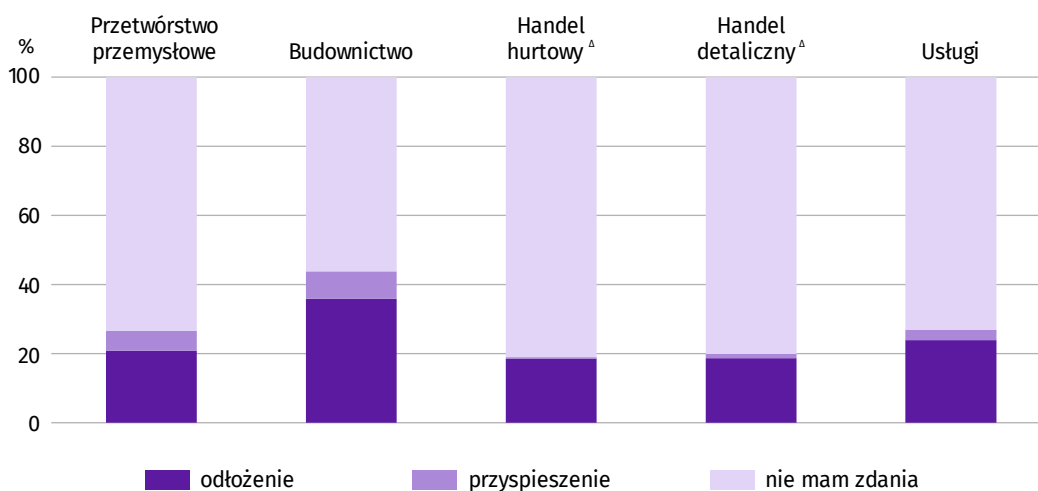
Pytanie 5. Które z poniższych czynników w największym stopniu wpłyną na koszty funkcjonowania Państwa firmy w okresie najbliższego kwartału?



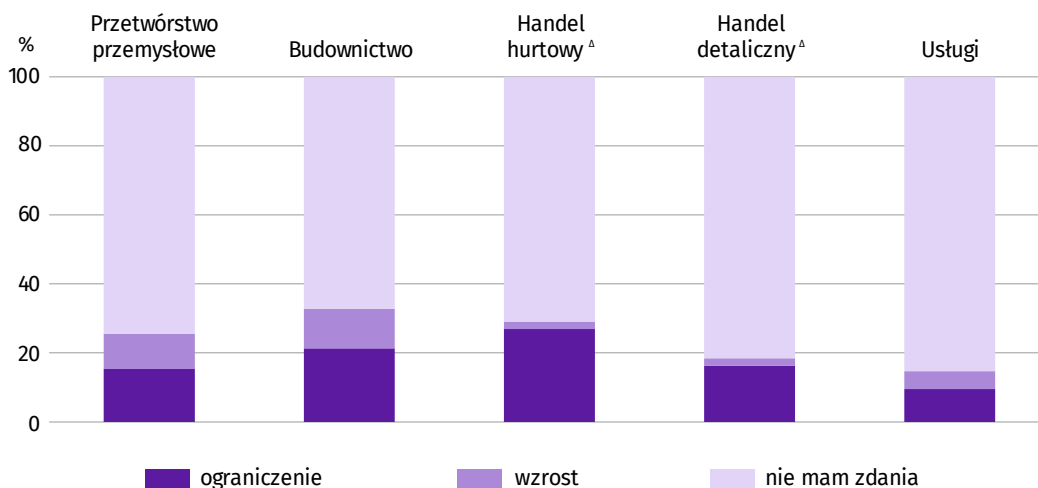
Przedstawiciele wszystkich badanych rodzajów działalności wskazali, że w największym stopniu na koszty funkcjonowania ich firmy w okresie najbliższego kwartału będzie miał wpływ wzrost cen energii i paliw, kosztów zatrudnienia, cen komponentów i usług, cen czynszu, najmu lokali, itp., a także wzrost kosztów finansowania (kredyty, pożyczki, itp.). Natomiast na spadek kosztów wskazali głównie przedsiębiorcy z handlu detalicznego, szczególnie w zakresie: kosztów finansowania (kredyty, pożyczki, itp.) – 13,1%, cen importu bezpośredniego – 7,5% oraz cen komponentów i usług – 6,0%.

Pytanie 6. Czy obserwowane i przewidywane zmiany w warunkach finansowania przedsiębiorstwa (koszty kredytów bankowych i ich dostępność, kredyt kupiecki, odroczone płatności, itp.) spowodują, w najbliższych 12 miesiącach, w przypadku:

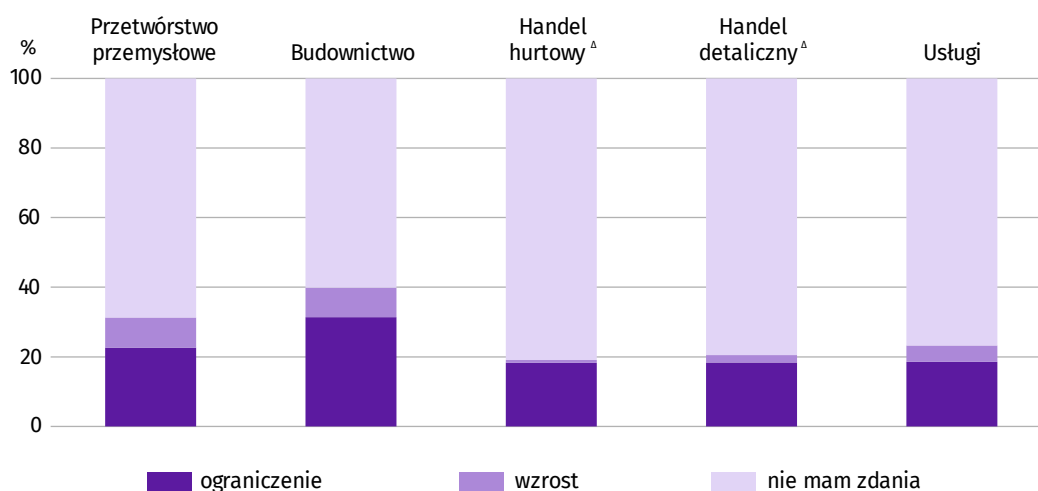
#### Decyzji inwestycyjnych



#### Produkcji/sprzedaży



#### Zatrudnienia



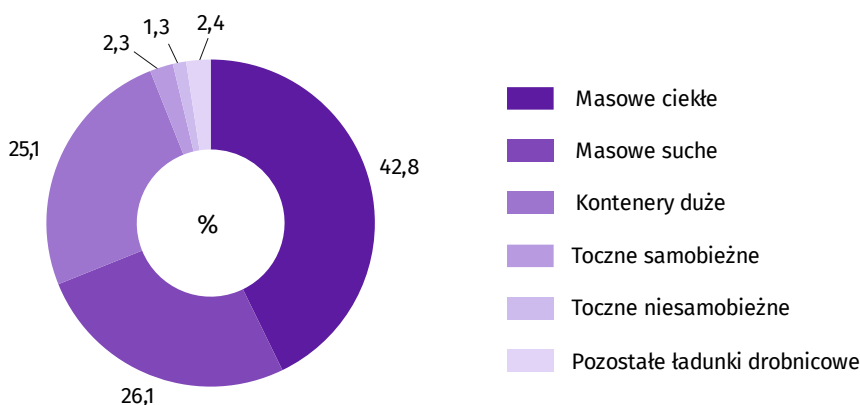


Odnośnie obserwowanych i przewidywanych zmian w warunkach finansowania przedsiębiorstwa (koszty kredytów bankowych i ich dostępność, kredyt kupiecki, odroczone płatności, itp.) w przypadku: decyzji inwestycyjnych, produkcji/sprzedaży i zatrudnienia przedsiębiorcy ze wszystkich badanych rodzajów działalności najczęściej nie mieli zdania.

## Gospodarka morska

We wrześniu 2023 r. obroty ładunkowe w portach morskich województwa wyniosły 7,9 mln t, co oznacza wzrost w stosunku do września 2022 r. (o 2,4%) oraz spadek w porównaniu z sierpniem 2023 r. (o 17,4%).

Wykres 14. Obroty ładunkowe we wrześniu 2023 r.



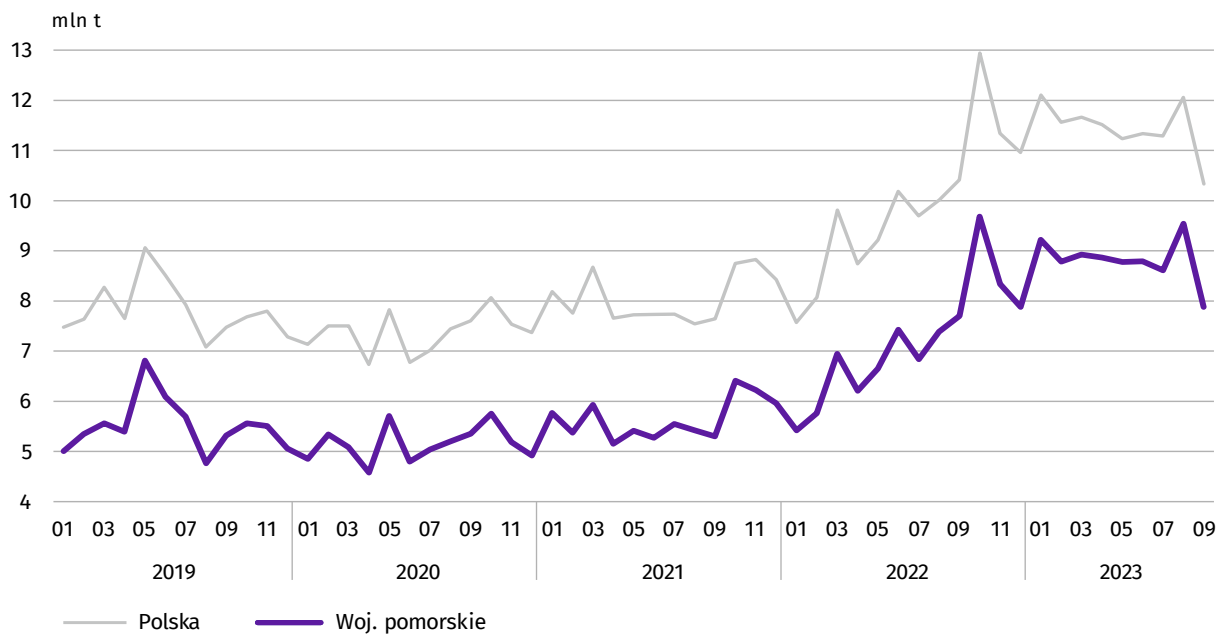
W porównaniu z wrześniem 2022 r. odnotowano wzrost przeladunków ładunków z grupy „toczne samobieżne” (o 40,4%), „kontenery duże” (o 17,4%) oraz „masowe ciekłe” (o 15,7%), a spadek przeladunków z grupy „masowe suche” (o 21,8%), „toczne niesamobieżne” (o 14,7%) oraz „pozostałe ładunki drobnicowe” (o 13,4%).

W ruchu międzynarodowym obroty ładunkowe we wrześniu 2023 r. stanowiły 99,0% obrotów województwa ogółem.

W portach morskich województwa największe obroty odnotowano w porcie gdańskim – 5,8 mln t (wzrost o 0,3% w stosunku do września 2022 r.), co stanowiło 74,1% obrotów województwa ogółem. Największy udział w obrotach ładunkowych w porcie gdańskim miały przeladunki „masowych ciekłych” – 51,1%, których przeladowano 2986,0 tys. t oraz „kontenerów dużych” – odpowiednio 24,2% i 1410,3 tys. t.

W okresie styczeń-wrzesień 2023 r. obroty ładunkowe w portach morskich województwa wyniosły 79,4 mln t, co oznacza wzrost o 31,6% w stosunku do analogicznego okresu 2022 r. Wzrost wielkości przeladunków odnotowano w przeladunkach „masowych ciekłych” (o 59,3%), „masowych suchych” (o 29,0%), „kontenerów dużych” (o 14,7%) oraz „tocznych samobieżnych” (o 5,1%), natomiast spadek wystąpił w przeladunkach „tocznych niesamobieżnych” (o 28,9%) oraz „pozostałych ładunków drobnicowych” (o 13,7%).

Wykres 15. Obroty ładunkowe w portach morskich



## Wybrane dane o województwie pomorskim

WYSZCZEGÓLNIENIE		01	02	03	04	05	06	07	08	09	10	11	12
A – 2022 r.													
B – 2023 r.													
Przeciętne zatrudnienie w sektorze przedsiębiorstw <sup>a</sup>	A	359,0	359,8	360,4	361,9	362,0	362,6	363,8	363,0	362,6	363,2	364,1	364,3
w tys. osób	B	364,3	364,4	363,9	364,4	364,0	363,1	364,0	364,2	363,5			
poprzedni miesiąc = 100	A	100,9	100,2	100,2	100,4	100,0	100,2	100,3	99,8	99,9	100,2	100,2	100,1
	B	100,0	100,1	99,8	100,1	99,9	99,8	100,2	100,1	99,8			
analogiczny miesiąc poprzedniego roku = 100	A	102,0	102,1	102,3	102,3	102,0	101,8	102,2	102,4	102,4	102,5	102,3	102,4
	B	101,5	101,3	100,9	100,7	100,6	100,1	100,1	100,3	100,3			
Bezrobotni zarejestrowani (stan w końcu okresu)	A	49,2	48,8	47,0	45,4	43,8	41,6	40,8	40,9	41,2	41,3	41,7	42,4
w tys. osób	B	45,0	46,1	45,6	43,9	42,8	41,1	40,6	41,3	42,2			
Stopa bezrobocia <sup>b</sup> (stan w końcu okresu) w %	A	5,3	5,3	5,1	4,9	4,7	4,5	4,4	4,4	4,5	4,5	4,5	4,6
	B	4,9	5,0	4,9	4,7	4,6	4,5	4,4	4,5	4,6			
Oferty pracy (zgłoszone w ciągu miesiąca)	A	9253	8068	10542	7224	7673	7951	6912	7751	7877	7666	6087	5881
	B	6045	6429	7082	7532	7198	8944	8806	8326	8424			
Liczba bezrobotnych na 1 ofertę pracy (stan w końcu okresu)	A	10	11	7	8	8	7	8	8	8	10	12	16
	B	14	13	12	10	9	7	8	8	9			
Przeciętne miesięczne wynagrodzenia brutto w sektorze przedsiębiorstw <sup>a</sup> w zł	A	6193,98	6434,13	7066,90	6971,48	6600,11	6685,25	6867,48	6768,24	6966,30	6903,25	7018,04	7324,01
poprzedni miesiąc = 100	B	7013,75	7112,66	7837,13	7490,55	7446,2	7512,35	7587,39	7463,49	7467,24			
	A	92,6	103,9	109,8	98,6	94,7	101,3	102,7	98,6	102,9	99,1	101,7	104,4
	B	95,8	101,4	110,2	95,6	99,4	100,9	101,0	98,4	100,1			
analogiczny miesiąc poprzedniego roku = 100	A	109,6	112,6	116,5	116,1	113,4	113,5	113,3	112,7	116,2	113,6	112,4	109,6
	B	113,2	110,5	110,9	107,4	112,8	112,4	110,5	110,3	107,2			
Wskaźnik cen:													
towarów i usług konsumpcyjnych <sup>c</sup> :													
analogiczny okres poprzedniego roku = 100	A	•	•	109,5	•	•	113,3	•	•	115,7	•	•	117,0
	B	•	•	117,0	•	•	113,3	•	•	•			

<sup>a</sup> W przedsiębiorstwach, w których liczba pracujących przekracza 9 osób. <sup>b</sup> Udział zarejestrowanych bezrobotnych w cywilnej ludności aktywnej zawodowo, szacowanej na koniec każdego miesiąca. <sup>c</sup> W kwartale.

## Wybrane dane o województwie pomorskim (cd.)

WYSZCZEGÓLNIENIE A – 2022 r. B – 2023 r.		01	02	03	04	05	06	07	08	09	10	11	12
Wskaźnik cen (dok.):													
skupu ziarna zbóż:													
poprzedni miesiąc = 100	A	101,8	101,0	115,6	112,0	103,0	100,8	95,6	92,7	98,3	103,9	97,7	98,1
	B	90,6	99,6	92,7	91,0	92,3	94,2	98,9	95,0	99,0			
analogiczny miesiąc poprzedniego roku = 100	A	114,0	142,9	158,1	171,7	177,1	178,4	202,0	178,9	158,4	149,9	129,4	120,3
	B	107,1	105,6	84,6	68,8	61,6	57,5	59,4	60,8	61,2			
skupu żywca rzeźnego wołowego (bez cieląt):													
poprzedni miesiąc = 100	A	103,1	103,1	110,3	108,8	101,5	93,0	93,9	109,7	98,2	100,4	98,6	95,8
	B	99,3	101,3	103,2	97,3	97,9	95,3	92,4	102,1	102,0			
analogiczny miesiąc poprzedniego roku = 100	A	149,1	151,0	165,0	172,5	172,7	153,5	144,7	142,5	135,6	124,3	117,3	115,8
	B	111,5	109,5	102,4	91,6	88,3	90,5	89,0	82,8	86,0			
skupu żywca rzeźnego wieprzowego:													
poprzedni miesiąc = 100	A	99,6	96,2	144,2	109,2	96,6	102,8	103,1	106,1	105,4	92,5	99,3	105,8
	B	96,9	110,1	104,0	105,1	99,0	104,0	99,2	90,2	99,0			
analogiczny miesiąc poprzedniego roku = 100	A	115,5	101,7	119,0	130,4	123,4	126,3	139,7	145,5	170,0	168,3	169,1	167,7
	B	163,3	187,0	134,8	129,8	133,0	134,7	129,6	110,2	103,5			
Relacje cen skupu <sup>a</sup> żywca wieprzowego do cen targowiskowych żyta	A	4,3	•	•	•	•	•	•	•	•	4,3	•	4,8
	B	•	•	•	•	•	5,9	•	•	•			
Produkcja sprzedana przemysłu <sup>b</sup> (w cenach stałych):													
poprzedni miesiąc = 100	A	84,9	107,5	115,2	90,7	108,3	99,2	95,6	79,1	103,9	100,1	99,7	97,4
	B	92,5	101,3	120,8	89,2	101,4	100,7	94,3	103,7*	102,9			
analogiczny miesiąc poprzedniego roku = 100	A	111,2	115,4	112,3	107,0	112,6	107,4	105,7	82,1	80,9	77,9	79,8	78,3
	B	85,3	80,3	84,3	82,9	77,6	78,7	77,6	101,9*	100,9			
Produkcja budowlano-montażowa <sup>b</sup> (w cenach bieżących):													
poprzedni miesiąc = 100	A	69,2	86,2	143,7	99,7	121,1	98,1	92,4	98,7	93,9	103,3	110,1	130,0
	B	39,5	130,6	124,9	92,5	120,5	115,7	80,8	112,0	110,1			
analogiczny miesiąc poprzedniego roku = 100	A	258,3	226,2	242,7	220,1	243,8	194,6	128,6	159,4	118,8	118,6	101,9	128,7
	B	73,4	111,3	96,7	89,7	89,2	105,2	92,0	104,3	122,2			

a Ceny bieżące bez VAT. b W przedsiębiorstwach, w których liczba pracujących przekracza 9 osób.

## Wybrane dane o województwie pomorskim (dok.)

WYSZCZEGÓLNIENIE A – 2022 r. B – 2023 r.		01	02	03	04	05	06	07	08	09	10	11	12
Mieszkania oddane do użytkowania (od początku roku)	A	933	2464	4156	5390	7231	8572	9662	11140	13215	15309	18219	20614
	B	1201	2378	4248	5794	7384	9416	10481	12457	13827			
analogiczny okres poprzedniego roku = 100	A	62,2	88,3	91,0	94,4	103,9	96,1	91,8	92,6	96,0	98,9	96,7	94,7
	B	128,7	96,5	102,2	107,5	102,1	109,8	108,5	111,8	104,6			
Sprzedaż detaliczna towarów <sup>a</sup> (w cenach bieżących):													
poprzedni miesiąc = 100	A	76,9	99,5	128,6	100,3	104,9	102,8	99,4	99,3	98,2	100,4	94,9	108,7
	B	79,3	97,6	115,0	104,1	98,8	105,1	102,8	98,7	96,6			
analogiczny miesiąc poprzedniego roku = 100	A	131,1	118,8	136,2	149,2	125,9	121,5	118,5	116,0	117,9	113,2	109,1	106,6
	B	110,0	107,9	96,5	100,2	94,3	96,5	99,8	99,2	97,6			
Obroty ładunkowe w portach morskich <sup>b</sup> w tys. t	A	5420	5759	6947	6212	6649	7430	6837	7388	7699	9680	8336	7880
	B	9220	8787	8924	8862	8776	8788	8611	9541*	7882			
poprzedni miesiąc = 100	A	90,9	106,3	120,6	89,4	107,0	111,8	92,0	108,1	104,2	125,7	86,1	94,5
	B	117,0	95,3	101,6	99,3	99,0	100,1	98,0	110,8*	82,6			
analogiczny miesiąc poprzedniego roku = 100	A	94,0	107,2	117,2	120,6	122,8	140,9	123,2	136,3	145,3	151,0	133,9	132,1
	B	170,1	152,6	128,5	142,7	132,0	118,3	126,0	129,1*	102,4			
Wskaźnik rentowności obrotu w przedsiębiorstwach <sup>c</sup> :													
brutto <sup>d</sup> (w %)	A	•	•	9,0	•	•	10,6	•	•	10,0	•	•	6,9
	B	•	•	6,2	•	•	5,8	•	•	•			
netto <sup>e</sup> (w %)	A	•	•	7,3	•	•	8,6	•	•	8,2	•	•	5,6
	B	•	•	4,6	•	•	4,4	•	•	•			
Nakłady inwestycyjne przedsiębiorstw <sup>c</sup> (w mln zł; ceny bieżące)	A	•	•	1545,0	•	•	3750,2	•	•	6134,1	•	•	9706,2
	B	•	•	2210,0	•	•	5081,1	•	•	•			
analogiczny okres poprzedniego roku = 100 (ceny bieżące)	A	•	•	97,8	•	•	112,2	•	•	111,4	•	•	112,5
	B	•	•	143,0	•	•	135,5	•	•	•			
Podmioty gospodarki narodowej <sup>f</sup> w rejestrze REGON	A	331966	332899	333729	334759	336083	337570	339379	340658	341969	343158	344088	344569
	B	344915	346019	346961	348194	349642	351200	352261	353554	354403			
w tym spółki handlowe	A	34756	35076	35426	35567	35774	35988	36212	36388	36560	36739	36864	37005
	B	37198	37351	37431	37614	3563	38010	38129	38288	38471			
w tym z udziałem kapitału zagranicznego	A	3498	3517	3546	3551	3563	3586	3610	3629	3623	3620	3622	3618
	B	3616	3610	3606	3600	3599	3606	3622	3628	3639			

a W przedsiębiorstwach, w których liczba pracujących przekracza 9 osób. b Dane pochodzą z badania statystycznego transportu morskiego opartego na dyrektywie 2009/42/WE. c W których liczba pracujących przekracza 49 osób; dane są prezentowane narastająco. d Relacja wyniku finansowego brutto do przychodów z całokształtu działalności. e Relacja wyniku finansowego netto do przychodów z całokształtu działalności. f Bez osób prowadzących gospodarstwa indywidualne w rolnictwie; stan w końcu okresu.

Opracowanie merytoryczne:  
**Urząd Statystyczny w Gdańsku**  
**Dyrektor Jerzy Auksztol**  
Tel.: 58 76 83 130

Rozpowszechnianie:  
**Pomorski Ośrodek Badań Regionalnych**  
Tel.: 58 76 83 175  
e-mail: [Z.Pietrzak@stat.gov.pl](mailto:Z.Pietrzak@stat.gov.pl)

Współpraca z Mediami:

**Zbigniew Pietrzak**  
**Pomorski Ośrodek Badań Regionalnych**  
Tel.: 58 76 83 175  
e-mail: [Z.Pietrzak@stat.gov.pl](mailto:Z.Pietrzak@stat.gov.pl)



#### **Powiązane opracowania**

[Biuletyn statystyczny województwa pomorskiego](#)

[Sytuacja społeczno-gospodarcza kraju 1-3 kwartał 2023 r.](#)

#### **Temat dostępny w bazach danych**

[Bank Danych Lokalnych \(BDL\)](#)

[Bank Danych Makroekonomicznych \(BDM\)](#)

#### **Ważniejsze pojęcia dostępne w słowniku**

[Pojęcia stosowane w statystyce publicznej](#)