



**URZĄD STATYSTYCZNY W GDAŃSKU**  
ul. Danusi 4, 80-434 Gdańsk

Kontakt: e-mail: SekretariatUSGDK@stat.gov.pl  
tel. 58 768 31 30  
faks 58 768 32 70

Internet: [www.stat.gov.pl/gdansk](http://www.stat.gov.pl/gdansk)

## **KOMUNIKAT O SYTUACJI SPOŁECZNO-GOSPODARCZEJ WOJEWÓDZTWA POMORSKIEGO W GRUDNIU 2013 R.**

Nr 12/2013

opublikowany 30.01.2014

Grudzień 2013 r. w województwie pomorskim w porównaniu z analogicznym miesiącem 2012 r. charakteryzował się m.in.:

- ⇒ spadkiem przeciętnego zatrudnienia w sektorze przedsiębiorstw;
- ⇒ niższą stopą bezrobocia rejestrowanego (o 0,1 p.proc.);
- ⇒ wzrostem przeciętnego miesięcznego wynagrodzenia brutto w sektorze przedsiębiorstw;
- ⇒ wzrostem cen większości artykułów żywnościowych i usług konsumpcyjnych;
- ⇒ spadkiem cen skupu podstawowych produktów rolnych, za wyjątkiem cen ziemniaków i mleka;
- ⇒ wzrostem produkcji sprzedanej przemysłu (w cenach stałych) oraz produkcji budowlano-montażowej (w cenach bieżących);
- ⇒ spadkiem liczby mieszkań oddanych do użytkowania;
- ⇒ wzrostem sprzedaży detalicznej oraz sprzedaży hurtowej (w jednostkach handlowych);
- ⇒ wzrostem obrotów ładunkowych w portach morskich województwa.

W okresie styczeń-grudzień 2013 r. sytuacja społeczno-gospodarcza województwa pomorskiego w odniesieniu do analogicznego okresu 2012 r. kształtowała się następująco:

- ⇒ odnotowano spadek przeciętnego zatrudnienia w sektorze przedsiębiorstw;
- ⇒ wzrosło przeciętne miesięczne wynagrodzenie w sektorze przedsiębiorstw;
- ⇒ wzrosła produkcja sprzedana przemysłu (w cenach stałych), natomiast produkcja budowlano-montażowa (w cenach bieżących) była niższa;
- ⇒ odnotowano spadek liczby mieszkań oddanych do użytkowania. Najwięcej mieszkań przekazali inwestorzy indywidualni oraz budujący na sprzedaż lub wynajem;
- ⇒ wzrosła sprzedaż detaliczna oraz sprzedaż hurtowa;
- ⇒ w portach morskich województwa odnotowano wzrost obrotów ładunkowych.

Rynek pracy.....	4
Wynagrodzenia.....	8
Ceny detaliczne.....	10
Rolnictwo.....	11
Przemysł i Budownictwo.....	15
Budownictwo mieszkaniowe.....	17
Rynek wewnętrzny.....	20
Gospodarka morska.....	21
Wybrane dane o województwie pomorskim.....	22

*Prezentowane w Komunikacie dane:*

- o zatrudnieniu, wynagrodzeniach oraz o produkcji sprzedanej przemysłu i budownictwa, produkcji budowlano-montażowej, a także o sprzedaży detalicznej i hurtowej towarów dotyczą podmiotów gospodarczych, w których liczba pracujących przekracza 9 osób,
- o sektorze przedsiębiorstw, dotyczą podmiotów prowadzących działalność gospodarczą w zakresie: leśnictwa i pozyskiwania drewna; rybołówstwa w wodach morskich; górnictwa i wydobywania; przetwórstwa przemysłowego; wytwarzania i zaopatrywania w energię elektryczną, gaz, parę wodną, gorącą wodę i powietrze do układów klimatyzacyjnych; dostawy wody; gospodarowania ściekami i odpadami oraz działalności związanej z rekultywacją; budownictwa; handlu hurtowego i detalicznego; naprawy pojazdów samochodowych, włączając motocykle; transportu i gospodarki magazynowej; działalności związanej z zakwaterowaniem i usługami gastronomicznymi; informacji i komunikacji; działalności związanej z obsługą rynku nieruchomości; działalności prawniczej, rachunkowo-księgowej i doradztwa podatkowego, działalności firm centralnych (head offices); doradztwa związanego z zarządzaniem; działalności w zakresie architektury i inżynierii; badań i analiz technicznych; reklamy, badania rynku i opinii publicznej; pozostałej działalności profesjonalnej, naukowej i technicznej; działalności w zakresie usług administrowania i działalności wspierającej; działalności związanej z kulturą, rozrywką i rekreacją; naprawy i konserwacji komputerów i artykułów użytku osobistego i domowego; pozostałej indywidualnej działalności usługowej,
- o cenach detalicznych prezentowanych towarów żywnościowych i nieżywnościowych oraz usług, pochodzą z notowań cen prowadzonych przez ankietatorów w wybranych punktach sprzedaży, w wytypowanych rejonach badania cen; ceny żywności notowane są raz w miesiącu z wyjątkiem owoców i warzyw, w zakresie których notowania cen prowadzone są dwa razy w miesiącu,
- o skupie produktów rolnych obejmują skup od producentów z terenu województwa; ceny podano bez podatku VAT,
- o wynikach finansowych przedsiębiorstw oraz nakładach inwestycyjnych dotyczą podmiotów gospodarczych prowadzących księgi rachunkowe (z wyjątkiem przedsiębiorstw rolnictwa, leśnictwa, łowiectwa i rybactwa, działalności finansowej i ubezpieczeniowej oraz szkół wyższych), w których liczba pracujących przekracza 49 osób.

*Dane w ujęciu wartościowym wyrażone są w cenach bieżących i stanowią podstawę dla obliczenia wskaźników struktury. Wskaźniki dynamiki zaprezentowano na podstawie wartości w cenach bieżących, z wyjątkiem przemysłu, dla którego wskaźniki dynamiki podano na podstawie wartości w cenach stałych (średnie ceny bieżące 2010 r.).*

*Liczby względne (wskaźniki, odsetki) wyliczono na podstawie danych bezwzględnych, wyrażonych z większą dokładnością niż podane w tekście i tablicach.*

*Dane prezentuje się w układzie Polskiej Klasyfikacji Działalności – PKD 2007.*

## POLSKA KLASYFIKACJA DZIAŁALNOŚCI 2007 (PKD 2007)

skrót	pełna nazwa
<b>sekcje</b>	
wytwarzanie i zaopatrywanie w energię elektryczną, gaz, parę wodną i gorącą wodę	wytwarzanie i zaopatrywanie w energię elektryczną, gaz, parę wodną, gorącą wodę i powietrze do układów klimatyzacyjnych
dostawa wody; gospodarowanie ściekami i odpadami; rekultywacja	dostawa wody; gospodarowanie ściekami i odpadami oraz działalność związana z rekultywacją
handel; naprawa pojazdów samochodowych	handel hurtowy i detaliczny; naprawa pojazdów samochodowych, włączając motocykle
zakwaterowanie i gastronomia	działalność związana z zakwaterowaniem i usługami gastronomicznymi
obsługa rynku nieruchomości	działalność związana z obsługą rynku nieruchomości
administrowanie i działalność wspierająca	działalność w zakresie usług administrowania i działalność wspierająca
<b>działy</b>	
produkcja wyrobów z drewna, korka, słomy i wikliny	produkcja wyrobów z drewna oraz korka, z wyłączeniem mebli; produkcja wyrobów ze słomy i materiałów używanych do wyplatania
produkcja wyrobów z metali	produkcja metalowych wyrobów gotowych, z wyłączeniem maszyn i urządzeń
produkcja maszyn i urządzeń	produkcja maszyn i urządzeń, gdzie indziej niesklasyfikowana
produkcja pojazdów samochodowych, przyczep i naczep	produkcja pojazdów samochodowych, przyczep i naczep, z wyłączeniem motocykli
budowa budynków	roboty budowlane związane ze wznoszeniem budynków
budowa obiektów inżynierii lądowej i wodnej	roboty związane z budową obiektów inżynierii lądowej i wodnej

### ZNAKI UMOWNE

Kreska (–) – zjawisko nie wystąpiło.

Kropka (•) – zupełny brak informacji albo brak informacji wiarygodnych.

Znak (x) – wypełnienie pozycji jest niemożliwe lub niecelowe.

Znak (\*) – oznacza, że dane zostały zmienione w stosunku do już opublikowanych.

Znak (Δ) – oznacza, że nazwy zostały skrócone w stosunku do obowiązującej klasyfikacji.

**Raport „Koniunktura gospodarcza w województwie pomorskim w styczniu 2014 r.” ukazała się na stronie głównej Urzędu Statystycznego w Gdańsku: <http://www.stat.gov.pl/gdansk> w dniu 29 stycznia 2014 r.**

**Dane charakteryzujące województwo pomorskie można również znaleźć w publikacjach statystycznych wydawanych przez US w Gdańsku oraz w publikacjach ogólnopolskich GUS.**

**Przy publikowaniu danych US prosimy o podanie źródła.**

## RYNEK PRACY

**Przeciętne zatrudnienie w sektorze przedsiębiorstw** w grudniu 2013 r. ukształtowało się na poziomie 276,1 tys. osób, tj. o 0,6% niższym niż w grudniu 2012 r. (w grudniu 2012 r. zatrudnienie w skali roku zmniejszyło się o 0,5%) i o 0,1% niższym w porównaniu z listopadem 2013 r. W Polsce przeciętne zatrudnienie w grudniu 2013 r. wyniosło 5491,0 tys. osób i było o 0,3% wyższe niż w grudniu 2012 r.

W porównaniu z grudniem 2012 r. przeciętne zatrudnienie zmniejszyło się m.in. w wytwarzaniu i zaopatrywaniu w energię elektryczną, gaz, parę wodną i gorącą wodę (o 24,1%), w obsłudze rynku nieruchomości (o 14,5%), w handlu; naprawie pojazdów samochodowych (o 7,6%) oraz w budownictwie (o 5,6%). Natomiast wzrost przeciętnego zatrudnienia zanotowano m.in. w zakwaterowaniu i gastronomii (o 8,7%), w działalności związanej z kulturą, rozrywką i rekreacją (o 7,8%), w administrowaniu i działalności wspierającej (o 6,9%), w działalności profesjonalnej, naukowej i technicznej (o 6,5%), w dostawie wody; gospodarowaniu ściekami i odpadami; rekultywacji (o 4,8%) oraz w informacji i komunikacji (o 4,0%).

Przeciętne zatrudnienie w sektorze przedsiębiorstw kształtowało się następująco:

Wyszczególnienie	XII 2013		I-XII 2013	
	w tys.	XII 2012 = 100	w tys.	I-XII 2012 = 100
<b>O g ó ł e m</b> .....	<b>276,1</b>	<b>99,4</b>	<b>277,8</b>	<b>98,4</b>
w tym:				
Przemysł .....	128,5	101,7	128,2	99,9
w tym:				
przetwórstwo przemysłowe .....	115,0	103,4	114,6	102,2
wytwarzanie i zaopatrywanie w energię elektryczną, gaz, parę wodną i gorącą wodę <sup>Δ</sup> .....	6,2	75,9	6,4	70,2
Budownictwo .....	28,1	94,4	29,1	95,3
Handel; naprawa pojazdów samochodowych <sup>Δ</sup> .....	46,3	92,4	47,1	91,8
Transport i gospodarka magazynowa .....	21,4	101,8	21,5	103,1
Zakwaterowanie i gastronomia <sup>Δ</sup> .....	6,0	108,7	6,0	106,7
Informacja i komunikacja .....	9,0	104,0	9,0	103,7
Obsługa rynku nieruchomości <sup>Δ</sup> .....	6,7	85,5	6,8	85,2
Działalność profesjonalna, naukowa i techniczna <sup>a</sup> .....	7,9	106,5	8,0	103,9
Administrowanie i działalność wspierająca <sup>Δ</sup> .....	13,9	106,9	13,8	102,9

a Nie obejmuje działów: Badania naukowe i prace rozwojowe oraz Działalność weterynaryjna.

W porównaniu z poprzednim miesiącem wzrost przeciętnego zatrudnienia zanotowano m.in. w zakwaterowaniu i gastronomii (o 2,0%), w działalności profesjonalnej, naukowej i technicznej (o 0,4%), w informacji i komunikacji (o 0,3%), w obsłudze rynku nieruchomości oraz w dostawie wody; gospodarowaniu ściekami i odpadami; rekultywacji (po 0,2%), natomiast spadek zanotowano m.in. w pozostałej działalności usługowej (o 1,1%), w wytwarzaniu i zaopatrywaniu w energię elektryczną, gaz, parę wodną i gorącą wodę (o 1,0%), w handlu; naprawie pojazdów samochodowych (o 0,4%) oraz w transporcie i gospodarce magazynowej (o 0,3%).

W okresie styczeń-grudzień 2013 r. przeciętne zatrudnienie w sektorze przedsiębiorstw ukształtowało się na poziomie 277,8 tys. osób, tj. o 1,6% niższym niż w analogicznym okresie 2012 r. W relacji do analogicznego okresu 2012 r. największy spadek przeciętnego zatrudnienia odnotowano w wytwarzaniu i zaopatrywaniu w energię elektryczną, gaz, parę wodną i gorącą wodę (o 29,8%) i w obsłudze rynku nieruchomości (o 14,8%), a najwyższy wzrost w działalności związanej z kulturą, rozrywką i rekreacją (o 6,8%) oraz w zakwaterowaniu i gastronomii (o 6,7%).

## DYNAMIKA PRZECIĘTNEGO ZATRUDNIENIA W SEKTORZE PRZEDSIĘBIORSTW

(przeciętna miesięczna 2010 = 100)



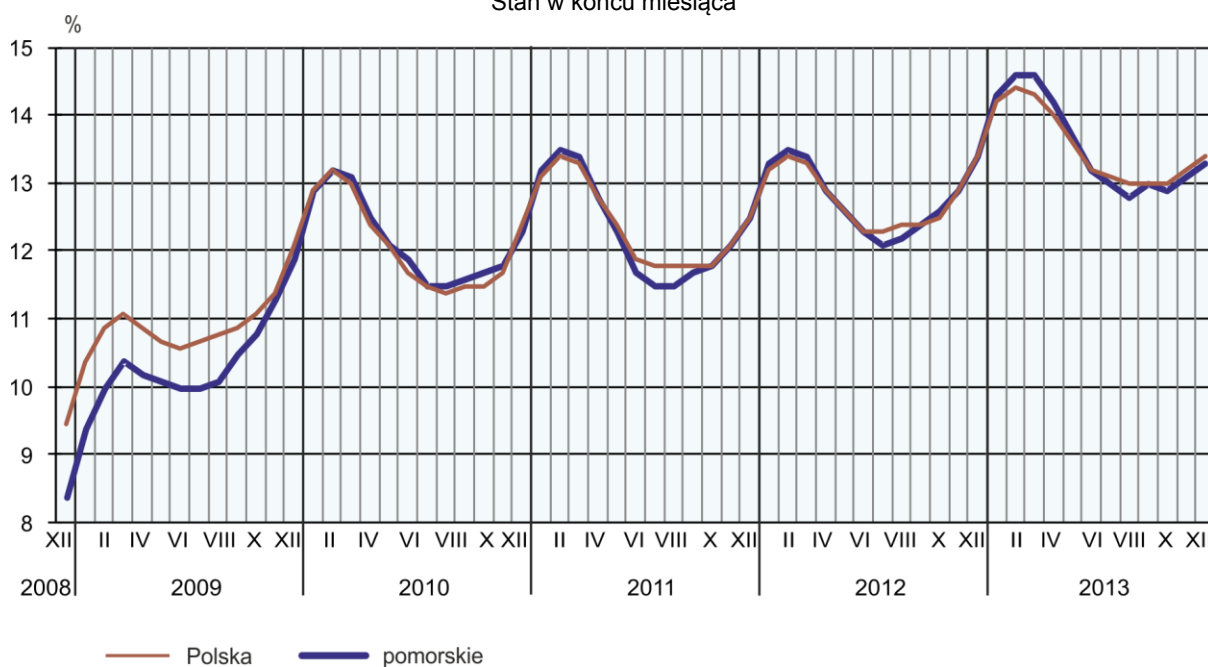
W końcu grudnia 2013 r. liczba **bezrobotnych zarejestrowanych** w urzędach pracy wyniosła 114,1 tys. osób i była niższa o 0,5 tys. osób, tj. o 0,4% w stosunku do grudnia 2012 r. oraz wyższa o 2,2 tys. osób, tj. o 1,9% w porównaniu z listopadem 2013 r. Kobiety stanowiły 54,9% ogólnej liczby bezrobotnych zarejestrowanych (w 2012 r. – 54,8%).

Liczba bezrobotnych zarejestrowanych i stopa bezrobocia rejestrowanego kształtowały się następująco:

Wyszczególnienie	XII 2012	2013	
		XI	XII
Bezrobotni zarejestrowani (stan w końcu miesiąca) w tys. ....	114,6	112,0	114,1
Bezrobotni nowo zarejestrowani (w ciągu miesiąca) w tys. ....	14,1	12,6	13,2
Bezrobotni wyrejestrowani (w ciągu miesiąca) w tys. ....	10,0	11,2	11,0
Stopa bezrobocia rejestrowanego (stan w końcu miesiąca) w %	13,4	13,1	13,3

## STOPA BEZROBOCIA REJESTROWANEGO

Stan w końcu miesiąca

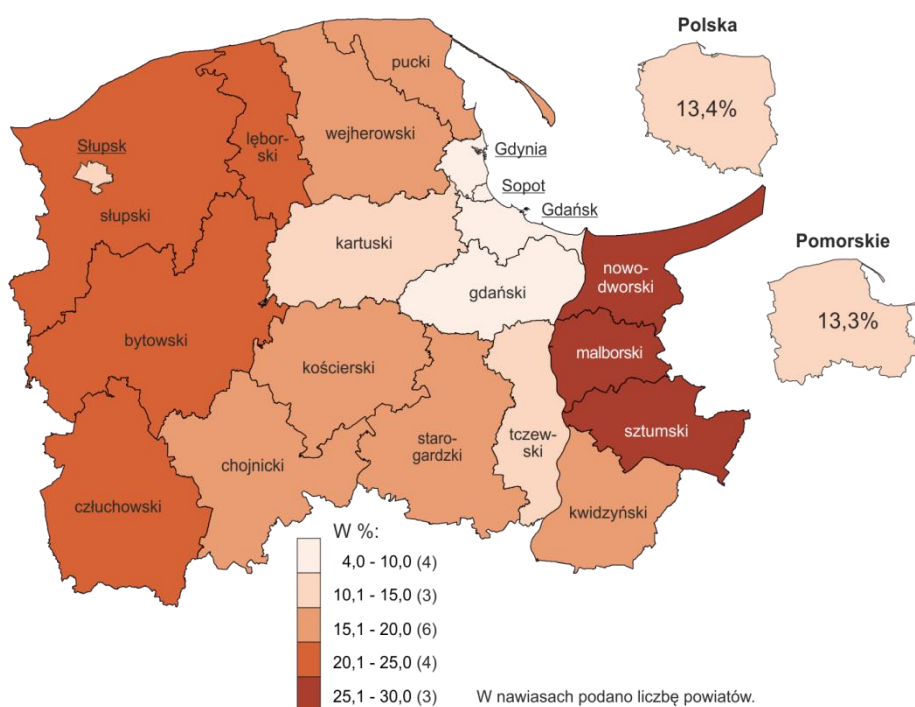


**Stopa bezrobocia rejestrowanego** ukształtowała się na poziomie 13,3% i była niższa o 0,1 p.proc. od zanotowanej w grudniu 2012 r. oraz wyższa o 0,2 p.proc. od zanotowanej w listopadzie 2013 r. W dalszym ciągu do powiatów o najwyższej stopie bezrobocia rejestrowanego należały: powiat nowodworski (30,7% wobec 30,8% w grudniu 2012 r.) i sztumski (26,9%, w grudniu 2012 r. – 26,6%). Najniższą stopę bezrobocia odnotowano natomiast w Sopocie – 4,9% (w grudniu 2012 r. – 4,6%).

W porównaniu z grudniem 2012 r. stopa bezrobocia rejestrowanego wzrosła w 10 powiatach, a w największym stopniu w powiecie człuchowskim (o 1,3 p.proc.) i malborskim (o 1,0 p.proc.). Natomiast największy spadek stopy bezrobocia rejestrowanego odnotowano w powiecie – kwidzyńskim (o 1,5 p.proc.) oraz starogardzkim (o 1,1 p.proc.). Z kolei w Gdyni stopa bezrobocia w stosunku do grudnia 2012 r. nie uległa zmianie.

### STOPA BEZROBOCIA REJESTROWANEGO WEDŁUG POWIATÓW W 2013 R.

Stan w końcu grudnia



W grudniu 2013 r. w urzędach pracy zarejestrowano 13,2 tys. osób bezrobotnych, tj. o 6,7% mniej niż w grudniu 2012 r. i o 4,4% więcej niż w listopadzie 2013 r. Udział osób rejestrujących się po raz kolejny w liczbie osób nowo zarejestrowanych ogółem zwiększył się o 0,2 p.proc. w stosunku do grudnia 2012 r. (do 85,4%).

W grudniu 2013 r. z ewidencji bezrobotnych **wyrejestrowano** 11,0 tys. osób, o 9,9% więcej niż w grudniu 2012 r. i o 1,6% mniej niż w listopadzie 2013 r. Z tytułu podjęcia pracy (główniej przyczyny wyrejestrowania) z rejestru bezrobotnych wyłączono 5,6 tys. osób (w 2012 r. 5,0 tys. osób). Udział tej kategorii osób w ogólnej liczbie wyrejestrowanych zwiększył się w ujęciu rocznym o 1,5 p.proc. (do 51,0%). Zwiększył się również udział osób, które utraciły status bezrobotnego w wyniku niepotwierdzenia gotowości do podjęcia pracy (o 0,9 p.proc. do 33,9%) oraz osób, które rozpoczęły szkolenie lub staż u pracodawcy (o 0,4 p.proc. do 3,4%). Wśród osób wykreślonych z ewidencji zmniejszył się natomiast w skali roku udział osób, które dobrowolnie zrezygnowały ze statusu bezrobotnego (o 0,5 p.proc. do 3,8%), osób, które nabyły prawo do zasiłku lub świadczenia przedemerytalnego (o 0,4 p.proc. do 1,5%) oraz osób, które nabyły prawo do emerytury lub renty (o 0,1 p.proc. do 0,9%).

W końcu grudnia 2013 r. **bez prawa do zasiłku** pozostawało 95,8 tys. bezrobotnych, a ich udział w ogólnej liczbie bezrobotnych zwiększył się o 3,2 p.proc. (do 84,0%) w porównaniu z grudniem 2012 r.

Wybrane kategorie osób bezrobotnych zarejestrowanych będących w szczególnej sytuacji na rynku pracy kształtowały się następująco:

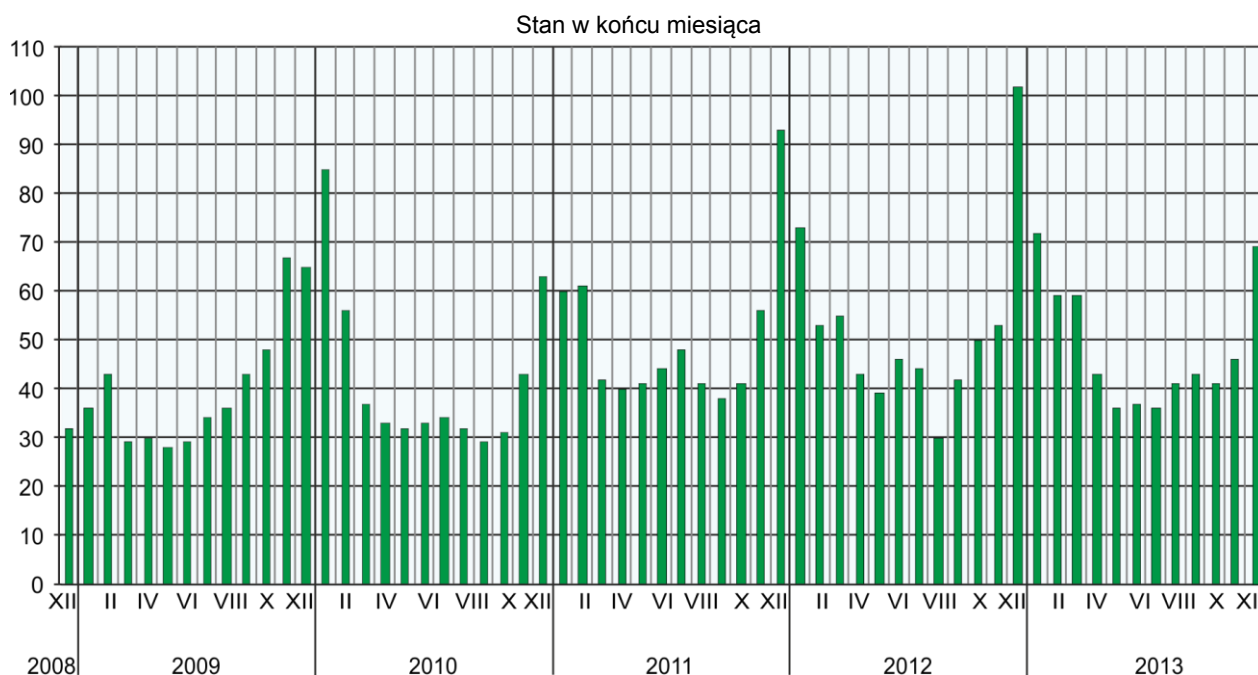
Wyszczególnienie	XII 2012	2013	
		XI	XII
	w % ogółu		
Osoby bezrobotne (stan w końcu miesiąca):			
do 25 roku życia .....	20,6	19,2	18,9
długotrwale bezrobotne <sup>a</sup> .....	45,6	48,9	49,5
powyżej 50 roku życia .....	22,4	23,9	24,3
bez kwalifikacji zawodowych .....	30,6	31,4	31,4
samotnie wychowujące co najmniej jedno dziecko do 18 roku życia .....	10,6	11,8	11,7
niepełnosprawni .....	6,1	6,2	6,2

a Do długotrwale bezrobotnych zalicza się osoby pozostające w rejestrze powiatowego urzędu pracy łącznie przez okres ponad 12 miesięcy w okresie ostatnich 2 lat, z wyłączeniem okresów odbywania stażu i przygotowania zawodowego w miejscu pracy.

Bezrobotni będący **w szczególnej sytuacji na rynku pracy** w końcu grudnia 2013 r. stanowili 91,4% ogólnej liczby bezrobotnych zarejestrowanych (w 2012 r. – 90,4%). W skali roku zwiększył się udział osób długotrwale bezrobotnych (o 3,9 p.proc. do 49,5%), osób bezrobotnych powyżej 50 roku życia (o 1,9 p.proc. do 24,3%), osób samotnie wychowujących co najmniej jedno dziecko w wieku do 18 roku życia (o 1,1 p.proc. do 11,7%), osób bezrobotnych bez kwalifikacji zawodowych (o 0,8 p.proc. do 31,4%) oraz bezrobotnych osób niepełnosprawnych (o 0,1 p.proc. do 6,2%). Zmniejszył się natomiast udział osób bezrobotnych do 25 roku życia (o 1,7 p.proc. do 18,9%).

W grudniu 2013 r. do urzędów pracy zgłoszono 2986 **ofert zatrudnienia**, tj. o 592 więcej niż w grudniu 2012 r. i o 853 mniej niż w listopadzie 2013 r. W końcu grudnia 2013 r. na 1 ofertę pracy przypadało 69 bezrobotnych (o 33 osoby mniej niż w grudniu 2012 r. i o 23 osoby więcej niż w listopadzie 2013 r.).

### BEZROBOTNI ZAREJESTROWANI NA 1 OFERTĘ PRACY



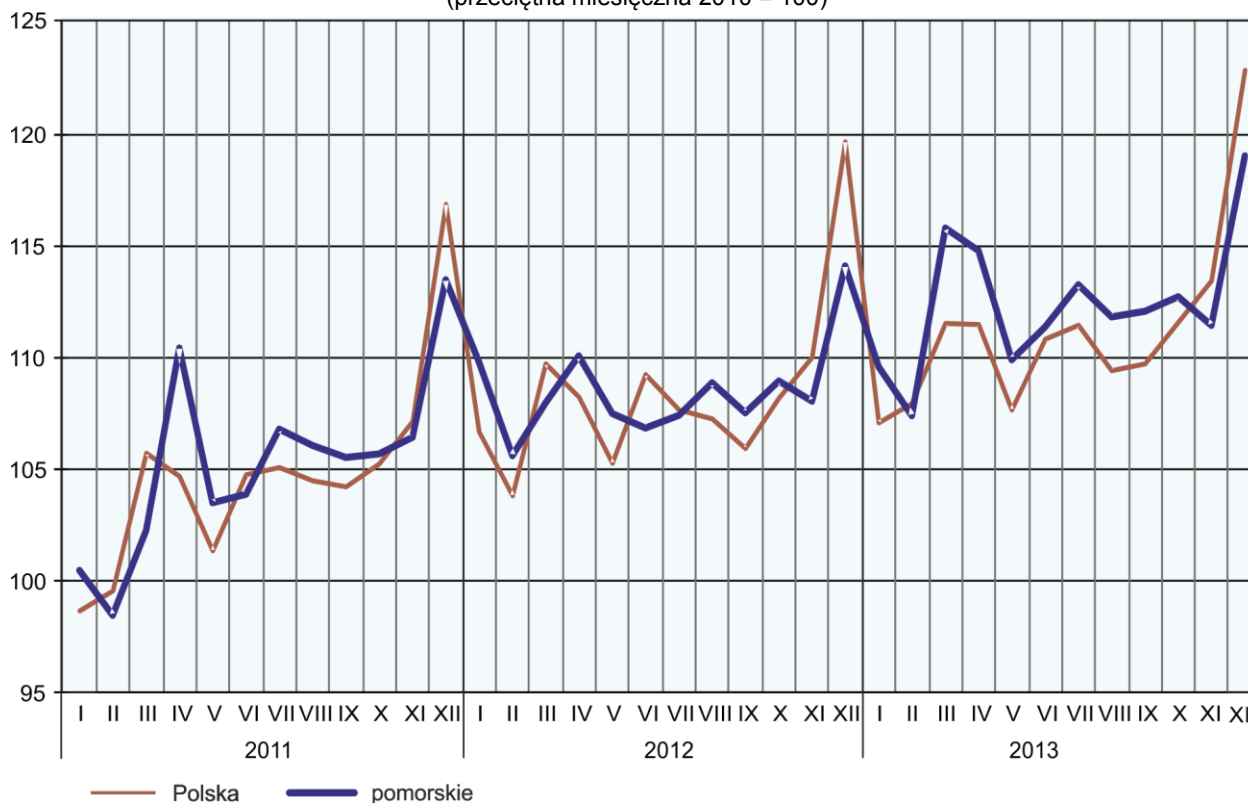
Z danych urzędów pracy wynika, że z końcem grudnia 2013 r. 12 zakładów pracy zgłosiło w najbliższym czasie zwolnienie 212 pracowników (w grudniu 2012 r. odpowiednio 31 zakładów, 569 pracowników).

\*\*\*

## WYNAGRODZENIA

W grudniu 2013 r. przeciętne miesięczne wynagrodzenie brutto w sektorze przedsiębiorstw wyniosło 4040,07 zł i było wyższe o 4,4% od zanotowanego w analogicznym miesiącu 2012 r. (w 2012 r. wzrost o 0,6%) oraz o 6,9% wyższe w porównaniu z listopadem 2013 r. W Polsce przeciętne miesięczne wynagrodzenie brutto w grudniu 2013 r. wyniosło 4221,50 zł i zwiększyło się o 2,7% w odniesieniu do grudnia 2012 r., a w stosunku do listopada 2013 r. – o 8,3%.

**DYNAMIKA PRZECIĘTNEGO MIESIĘCZNEGO WYNAGRODZENIA BRUTTO  
W SEKTORZE PRZEDSIĘBIORSTW**  
(przeciętna miesięczna 2010 = 100)



W porównaniu z grudniem 2012 r. największy wzrost przeciętnego miesięcznego wynagrodzenia brutto zanotowano m.in. w działalności związanej z kulturą, rozrywką i rekreacją (o 15,8%), w działalności profesjonalnej, naukowej i technicznej (o 15,5%), w obsłudze rynku nieruchomości (o 8,8%), w handlu; naprawie pojazdów samochodowych oraz w przetwórstwie przemysłowym (po 5,4%), natomiast spadek przeciętnego miesięcznego wynagrodzenia brutto nastąpił m.in. w pozostałej działalności usługowej (o 1,4%).

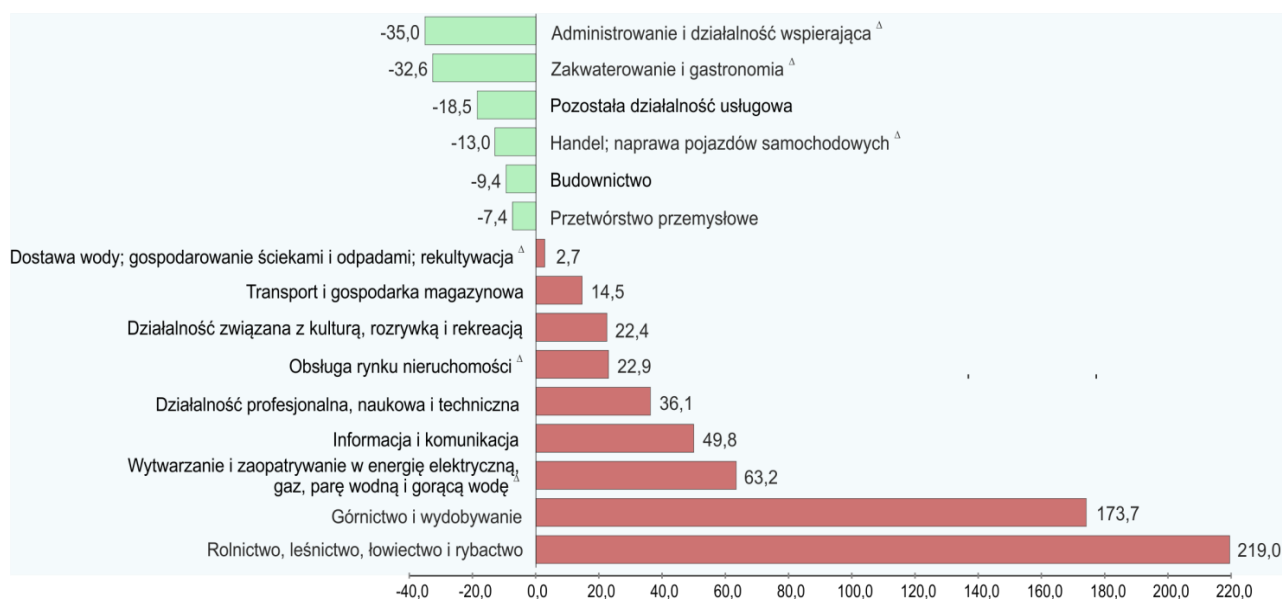


Przeciętne miesięczne wynagrodzenia brutto w sektorze przedsiębiorstw kształtowały się następująco:

Wyszczególnienie	XII 2013		I-XII 2013	
	w zł	XII 2012 = 100	w zł	I-XII 2012 = 100
<b>O g ó ł e m</b> .....	<b>4040,07</b>	<b>104,4</b>	<b>3814,94</b>	<b>103,7</b>
w tym:				
Przemysł .....	3987,48	103,7	3885,08	103,2
w tym:				
przetwórstwo przemysłowe .....	3739,91	105,4	3697,18	104,8
wytwarzanie i zaopatrywanie w energię elektryczną, gaz, parę wodną i gorącą wodę <sup>Δ</sup> .....	6593,87	102,4	6486,16	105,8
Budownictwo .....	3659,82	103,6	3502,66	102,7
Handel; naprawa pojazdów samochodowych <sup>Δ</sup> .....	3515,76	105,4	3405,73	104,6
Transport i gospodarka magazynowa .....	4627,16	102,2	4293,29	101,7
Zakwaterowanie i gastronomia <sup>Δ</sup> .....	2723,76	103,2	2665,52	103,8
Informacja i komunikacja .....	6052,09	104,7	6024,32	105,2
Obsługa rynku nieruchomości <sup>Δ</sup> .....	4965,76	108,8	4176,93	105,7
Działalność profesjonalna, naukowa i techniczna <sup>a</sup> .....	5500,52	115,5	4926,13	107,8
Administrowanie i działalność wspierająca <sup>Δ</sup> .....	2624,49	103,6	2594,75	101,6

a Nie obejmuje działów: Badania naukowe i prace rozwojowe oraz Działalność weterynaryjna.

#### ODCHYLENIA WZGLĘDNE PRZECIĘTNYCH MIESIĘCZNYCH WYNAGRODZEŃ BRUTTO OD ŚREDNIEGO WYNAGRODZENIA W WOJEWÓDZTWIE WEDŁUG SEKCJI W GRUDNIU 2013 R.



W okresie styczeń-grudzień 2013 r. przeciętne miesięczne wynagrodzenie brutto w sektorze przedsiębiorstw ukształtowało się na poziomie 3814,94 zł, tj. o 3,7% wyższym niż w analogicznym okresie 2012 r. W porównaniu z analogicznym okresem 2012 r. przeciętne miesięczne wynagrodzenie brutto wzrosło w większości sekcji, a najbardziej w działalności profesjonalnej, naukowej i technicznej (o 7,8%), natomiast spadek przeciętnego miesięcznego wynagrodzenia brutto odnotowano m.in. w pozostałej działalności usługowej (o 0,8%).

\*\*\*

## CENY DETALICZNE

W grudniu 2013 r. ceny detaliczne większości artykułów żywnościowych objętych badaniem zmieniły się w porównaniu z analogicznym miesiącem 2012 r.

W grupie „pieczywo i produkty zbożowe” wzrosły ceny m.in. kaszy jęczmiennej (o 5,7%) i bułki pszennej (o 4,8%), natomiast obniżeniu uległa cena ryżu (o 13,4%), mąki pszennej (o 4,1%) i chleba pszenno-żytniego (o 4,0%).

Więcej niż w grudniu 2012 r. konsumenci płacili za mięso wołowe z kością – rostbef (o 0,9%) i mięso wołowe bez kości – z udźca (o 0,4%). Mniej trzeba było zapłacić za kurczęta patroszone (o 8,1%) oraz mięso wieprzowe z kością – schab środkowy (o 1,8%). Wśród badanych wędlin odnotowano spadek cen kielbasy wędzonej (o 4,5%), kielbasy suszonej (o 4,4%) i szynki wieprzowej gotowanej (o 2,8%).

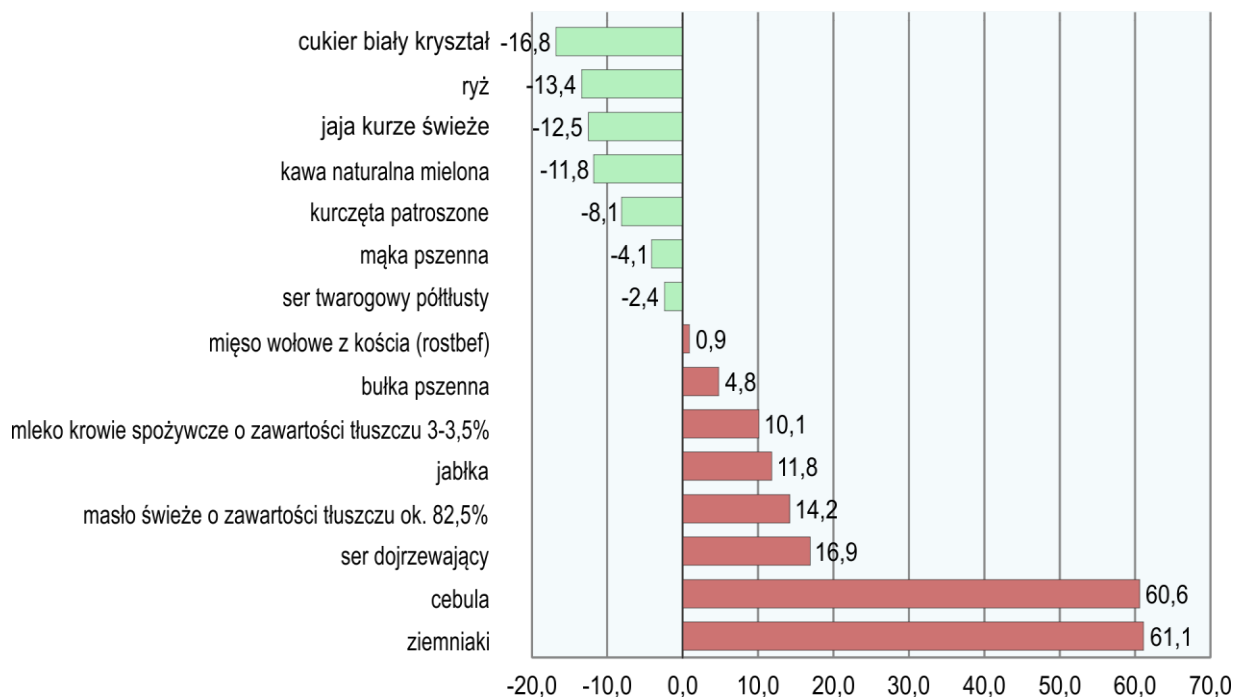
W grupie „mleko, sery i jaja” wzrosła cena sera dojrzewającego (o 16,9%), mleka krowiego spożywczego o zawartości tłuszczu 2-2,5% (o 11,0%), mleka krowiego spożywczego o zawartości tłuszczu 3-3,5% (o 10,1%) i śmietany o zawartości tłuszczu 18% (o 2,9%). Natomiast mniej niż w grudniu 2012 r. trzeba było zapłacić za jaja kurze świeże (o 12,5%) oraz ser twarogowy półtłusty (o 2,4%).

W grupie „oleje i pozostałe tłuszcze” wzrosła cena masła świeżego o zawartości tłuszczu ok. 82,5% (o 14,2%), margaryny (o 5,9%), natomiast niższa była cena oleju rzepakowego produkcji krajowej (o 2,0%).

Wśród pozostałych artykułów żywnościowych odnotowano wzrost ceny piwa jasnego pełnego, butelkowanego (o 1,0%). Uległa natomiast obniżeniu cena cukru białego kryształ (o 16,8%), kawy naturalnej mielonej (o 11,8%), czekolady mlecznej (o 6,1%), soku jabłkowego (o 3,5%) i herbaty czarnej, liściastej (o 0,8%).

### ZMIANY CEN DETALICZNYCH WYBRANYCH ARTYKUŁÓW ŻYWNOŚCIOWYCH W GRUDNIU 2013 R.

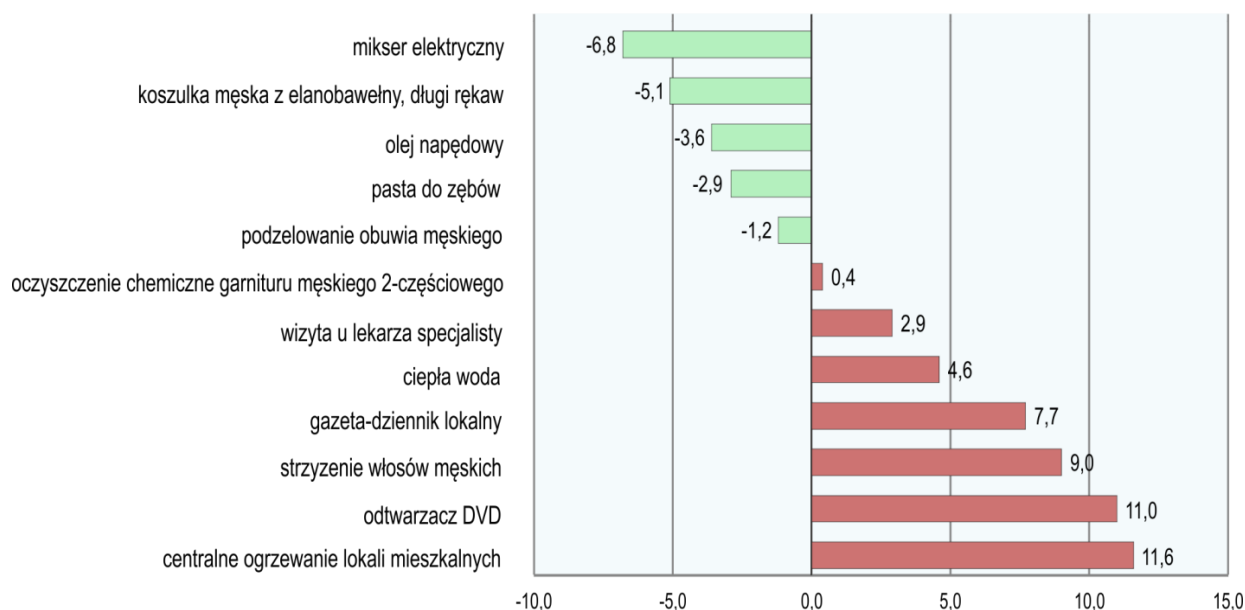
(wzrost/spadek w stosunku do analogicznego okresu roku poprzedniego)



W grupie „warzywa i owoce” wzrosły ceny: ziemniaków (o 61,1%), cebuli (o 60,6%), marchwi (o 15,2%), jabłek (o 11,8%) i pomarańczy (o 1,7%). Mniej trzeba było płacić za cytryny (o 1,0%).

## ZMIANY CEN DETALICZNYCH WYBRANYCH ARTYKUŁÓW NIEŻYWNOŚCIOWYCH I USŁUG KONSUMPCYJNYCH W GRUDNIU 2013 R.

(wzrost/spadek w stosunku do analogicznego okresu roku poprzedniego)



W porównaniu z grudniem 2012 r. wzrosły też ceny większości badanych artykułów nieżywnościowych i usług konsumpcyjnych. Wśród usług związanych z użytkowaniem mieszkania zanotowano wzrost opłat za centralne ogrzewanie lokali mieszkalnych (o 11,6%), ciepłą wodę (o 4,6%), zimną wodę (o 2,6%) oraz węgiel kamienny (o 0,2%).

Ceny produktów i usług związanych z transportem były zróżnicowane. Więcej trzeba było zapłacić za przejazd taksówką osobową (o 0,9%) i za bilet normalny na przejazd autobusem miejskim, jednorazowy (o 0,8%), obniżyła się natomiast cena oleju napędowego (o 3,6%) i benzyny silnikowej bezołowiowej, 95-octanowej (o 2,9%).

W skali roku odnotowano również wzrost cen większości pozostałych usług. Wzrosła m.in. cena za strzyżenie włosów męskich (o 9,0%), za wizytę u lekarza specjalisty (o 2,9%) oraz za oczyszczenie chemiczne garnituru męskiego 2-częściowego (o 0,4%), natomiast mniej kosztowało podzelowanie obuwia męskiego (o 1,2%).

Więcej niż przed rokiem konsumenci płacili także za gazetę – dziennik lokalny (o 7,7%), za bilet do kina (o 7,0%), za mydło toaletowe (o 2,5%), proszek do prania (o 0,2%), natomiast mniej za pastę do zębów (o 2,9%).

\*\*\*

## ROLNICTWO

Na rynku rolnym w grudniu 2013 r. w porównaniu z analogicznym miesiącem 2012 r. odnotowano spadek cen zbóż zarówno w skupie, jak i na targowiskach, przy jednoczesnym wzroście cen ziemniaków. Cena żywca wołowego, wieprzowego i drobiu w skupie była niższa niż w 2012 r., a mleka wyższa. Wyższe niż przed miesiącem były ceny żywca rzeźnego w skupie (za wyjątkiem trzody chlewnej) oraz ceny prosiąt na chów na targowiskach. W porównaniu z listopadem 2013 r. odnotowano wzrost cen ziarna w skupie, a na targowiskach spadek cen pszenicy.

W grudniu 2013 r. średnia temperatura powietrza na obszarze województwa pomorskiego wyniosła 3,4°C, tj. o 2,9°C więcej niż średnia z lat 1971-2000, przy czym maksymalna temperatura wyniosła 10,6°C (Ustka), a minimalna -7,3°C (Chojnice). Średnia suma opadów atmosferycznych (33,0 mm) stanowiła 72,0% normy z wielolecia<sup>1</sup>. Liczba dni z opadami, w zależności od regionu, wyniosła od 16 do 19.

<sup>1</sup> Przeciętne wartości temperatur i opadów obliczono jako średnie arytmetyczne przeciętnych miesięcznych wartości z trzech stacji hydrologiczno-meteorologicznych Instytutu Meteorologii i Gospodarki Wodnej zlokalizowanych w Chojnicach, Gdańsku i Ustce.

W miesiącu grudniu panujące na terenie województwa warunki atmosferyczne w zróżnicowany sposób wpływały na stan plantacji. Wysokie dodatnie temperatury, jak na tę porę roku oraz występowanie opadów deszczu spowodowało w większości regionu przedłużenie okresu jesiennej wegetacji. Rośliny były dobrze rozkrzewione, a plantacje wyrównały się pod względem rozwoju. Niekorzystnym zjawiskiem związanym z takim stanem pogody jest nasilenie się występowania chorób grzybowych, głównie mączniaka prawdziwego.

Skup zbóż<sup>a</sup> kształtował się następująco:

Wyszczególnienie	VII-XII 2013		XII 2013		
	w tys. t	analogiczny okres roku poprzedniego = 100	w tys. t	XII 2012 = 100	XI 2013 = 100
Ziarno zbóż podstawowych <sup>b</sup> .....	422,8	87,1	30,4	96,9	61,0
w tym:					
pszenica .....	274,7	86,3	21,0	83,6	54,7
żyto .....	78,1	108,0	6,7	203,6	81,6

<sup>a</sup> Bez skupu realizowanego przez osoby fizyczne. <sup>b</sup> Obejmuje: pszenicę, żyto, jęczmień, owies i pszenżyto; łącznie z mieszankami zbożowymi, bez ziarna siewnego.

**Skup zbóż podstawowych** (z mieszankami zbożowymi, bez ziarna siewnego) w okresie lipiec-grudzień 2013 r. wyniósł 422,8 tys. t i był o 12,9% mniejszy niż w tym samym okresie 2012 r. Pszenicy skupiono o 13,7% mniej niż w 2012 r., a żyta o 8,0% więcej. W grudniu 2013 r. skupiono 30,4 tys. t zbóż, tj. mniej niż przed rokiem i przed miesiącem odpowiednio o 3,1% i o 39,0%. Skup pszenicy zmniejszył się zarówno w skali roku, jak i miesiąca (odpowiednio o 16,4% i o 45,3%). Z kolei żyta skupiono ponad 2-krotnie więcej niż przed rokiem, ale o 18,4% mniej niż przed miesiącem.

Skup podstawowych produktów zwierzęcych<sup>a</sup> kształtował się następująco:

Wyszczególnienie	I-XII 2013		XII 2013		
	w tys. t	I-XII 2012 = 100	w tys. t	XII 2012 = 100	XI 2013 = 100
Żywiec rzeźny <sup>b</sup> .....	165,8	119,1	11,3	98,6	78,9
w tym:					
bydło (bez cieląt) .....	6,7	80,6	0,5	82,6	87,6
trzoda chlewna .....	98,9	107,0	5,4	70,7	65,1
drób .....	60,0	152,8	5,4	169,1	99,4
Mleko <sup>c</sup> .....	263,8	104,8	22,1	110,7	106,3

<sup>a</sup> Bez skupu realizowanego przez osoby fizyczne. <sup>b</sup> Obejmuje: bydło, cielęta, trzodę chlewną, owce, konie i drób; w wadze żywej. <sup>c</sup> W milionach litrów.

W okresie styczeń-grudzień 2013 r. skup **żywca rzeźnego** (w wadze żywej) był większy o 19,1% od notowanego w tym samym okresie 2012 r. Największy wzrost odnotowano w skupie drobiu (o 52,8%). Skup trzody chlewnej był o 7,0% większy niż w okresie styczeń-grudzień 2012 r. Z kolei podaż żywca wołowego w omawianym okresie zmniejszyła się o 19,4%. W grudniu 2013 r. producenci z województwa dostarczyli do skupu 11,3 tys. t żywca rzeźnego (w wadze żywej), tj. mniej niż w analogicznym miesiącu 2012 r. i przed miesiącem (odpowiednio o 1,4% i o 21,1%). Drobiu skupiono w stosunku do analogicznego okresu 2012 r. o 69,1% więcej, a w odniesieniu do listopada 2013 r. o 0,6% mniej. Skup bydła zmniejszył się o 17,4% w stosunku do grudnia 2012 r. i o 12,4% do poprzedniego miesiąca. Zarówno w skali roku, jak i miesiąca zmniejszył się skup trzody chlewnej (odpowiednio o 29,3% i o 34,9%).

**Skup mleka** w grudniu 2013 r. wyniósł 22,1 mln l i był wyższy niż w 2012 r. i w listopadzie 2013 r. (odpowiednio o 10,7% i o 6,3%).

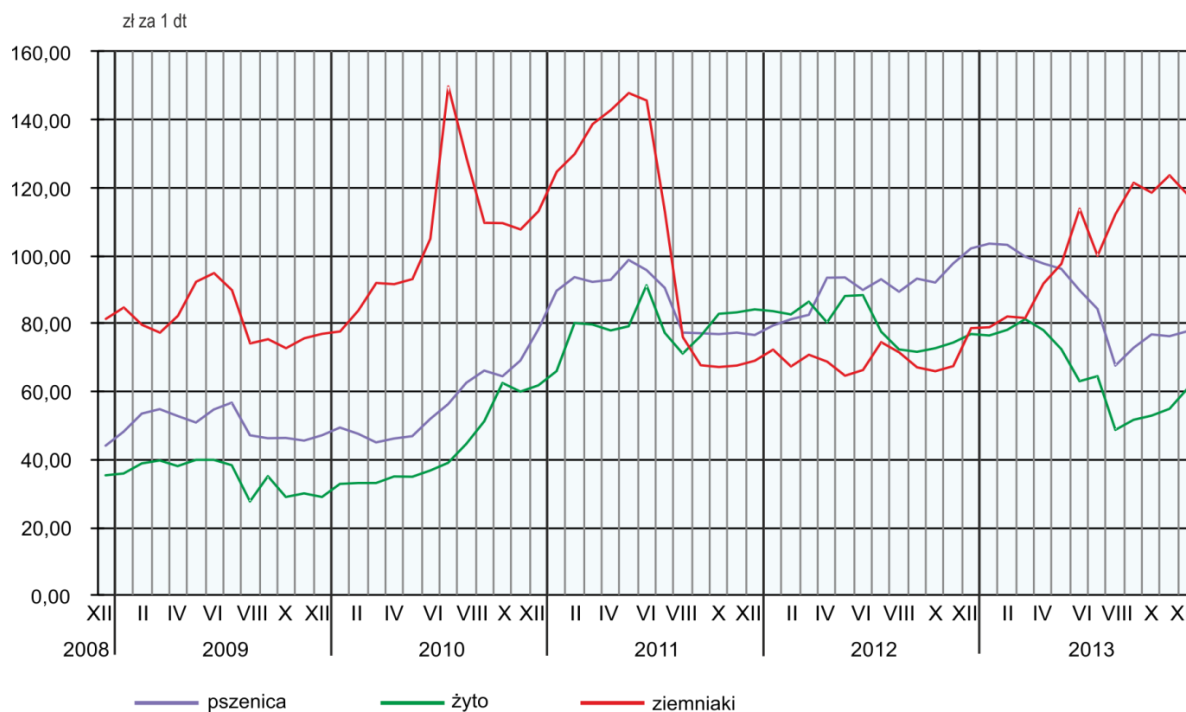
Przeciętne ceny podstawowych produktów rolnych kształtowały się następująco:

Wyszczególnienie	Ceny w skupie			Ceny na targowiskach		
	XII 2013			XII 2013		
	zł	XII 2012 = 100	XI 2013 = 100	zł	XII 2012 = 100	XI 2013 = 100
Ziarno zbóż <sup>a</sup> za 1 dt:						
pszenica .....	78,07	76,2	101,9	87,22	88,3	99,9
żyto .....	60,76	79,2	110,9	75,00	73,8	x
Ziemniaki <sup>b</sup> za 1 dt .....	43,18	104,5	109,3	117,79	149,2	95,4
Żywiec rzeźny za 1 kg wagi żywej:						
w tym:						
bydło (bez cieląt) .....	5,60	90,8	102,9	•	x	x
trzoda chlewna .....	4,76	93,0	91,9	•	x	x
drób .....	3,69	99,2	108,8	•	x	x
Prosię na chów za 1 szt.	•	x	x	160,00	x	101,1
Mleko za 1 hl .....	162,92	128,8	107,1	•	x	x

a W skupie bez ziarna siewnego. b Na targowiskach – jadalne późne.

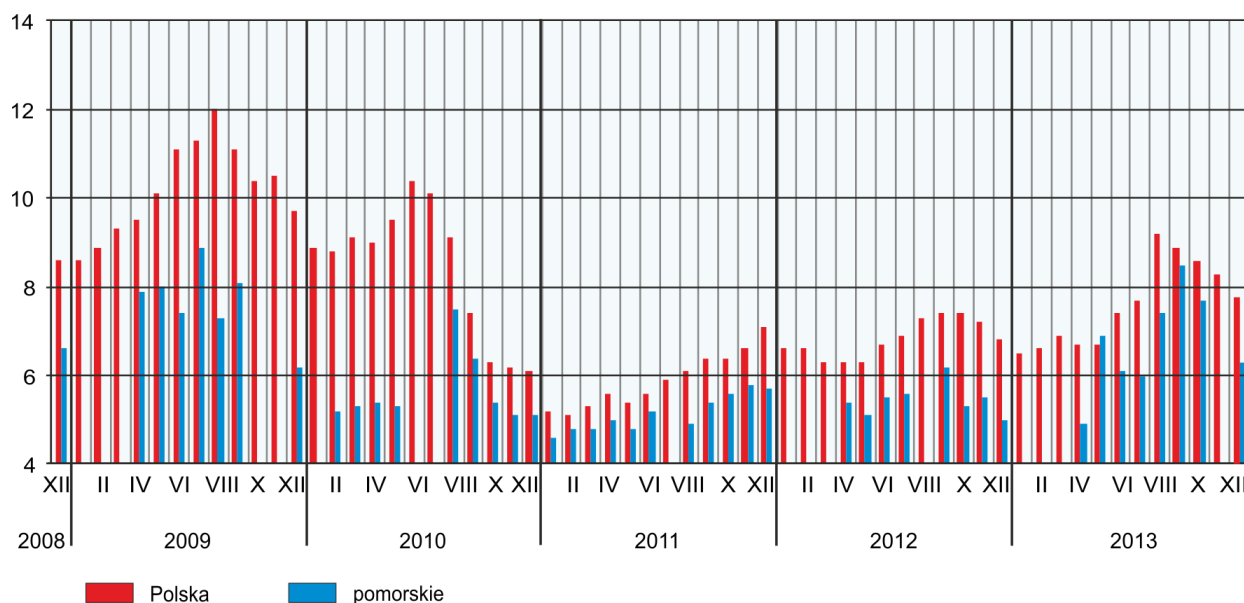
W grudniu 2013 r. producenci z województwa uzyskiwali niższe niż w 2012 r. ceny za **pszenicę i żyto** dostarczone do skupu (odpowiednio o 23,8% i o 20,8%) i w obrocie targowiskowym (odpowiednio o 11,7% i o 26,2%). W skali miesiąca średnia cena pszenicy i żyta zwiększyła się w skupie (odpowiednio o 1,9% i o 10,9%). Natomiast cena pszenicy na targowiskach w stosunku do listopada 2013 r. zmniejszyła się o 0,1%.

#### PRZECIĘTNE CENY SKUPU ZBÓŻ I TARGOWISKOWE CENY ZIEMNIAKÓW JADALNYCH



W grudniu 2013 r. przeciętna cena skupu **ziemniaków** kształtowała się na poziomie 43,18 zł/dt i była wyższa niż w 2012 r. i w listopadzie 2013 r. (odpowiednio o 4,5% i o 9,3%). Na targowiskach przeciętna cena ziemniaków jadalnych późnych w grudniu 2013 r. wyniosła 117,79 zł/dt i zwiększyła się w skali roku o 49,2%, a w ujęciu miesięcznym zmniejszyła się o 4,6%.

## RELACJA PRZECIĘTNYCH CEN SKUPU ŻYWCA WIEPRZOWEGO DO PRZECIĘTNYCH CEN ŻYTA NA TARGOWISKACH

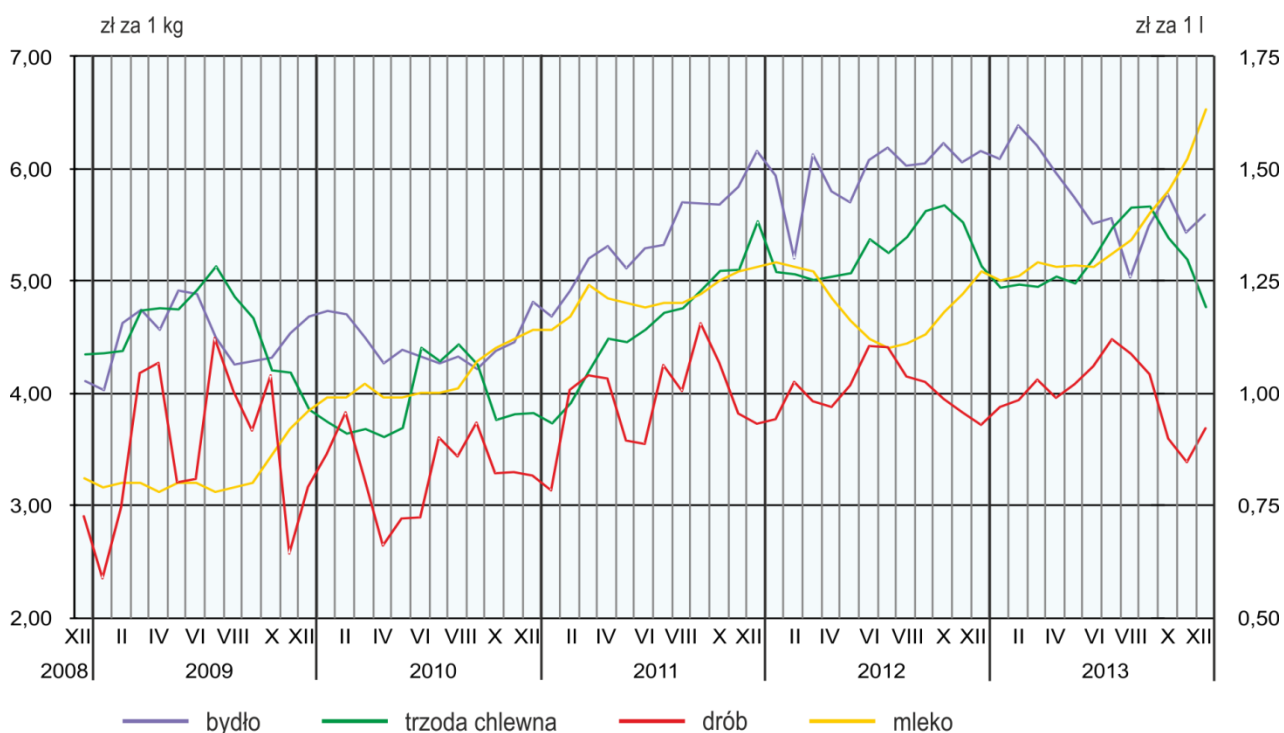


W grudniu 2013 r. przeciętna cena skupu **żywca wieprzowego** kształtowała się na poziomie 4,76 zł/kg i zmniejszyła się o 7,0% w stosunku do analogicznego okresu 2012 r. i o 8,1% w porównaniu z listopadem 2013 r.

Średnia cena skupu **żywca drobiowego** w grudniu 2013 r. wyniosła 3,69 zł/kg i zmniejszyła się o 0,8% w stosunku do grudnia 2012 r., a w porównaniu z listopadem 2013 r. zwiększyła się o 8,8%.

W grudniu 2013 r. przeciętna cena skupu **żywca wołowego** kształtowała się na poziomie 5,60 zł/kg i zmniejszyła się w skali roku o 9,2%, a w ujęciu miesięcznym zwiększyła się o 2,9%.

## PRZECIĘTNE CENY SKUPU ŻYWCA I MLEKA



Średnia cena **mleka** w skupie ukształtowała się na poziomie 162,92 zł za 1 hl i była wyższa niż w 2012 r. i w listopadzie 2013 r. odpowiednio o 28,8% i o 7,1%.

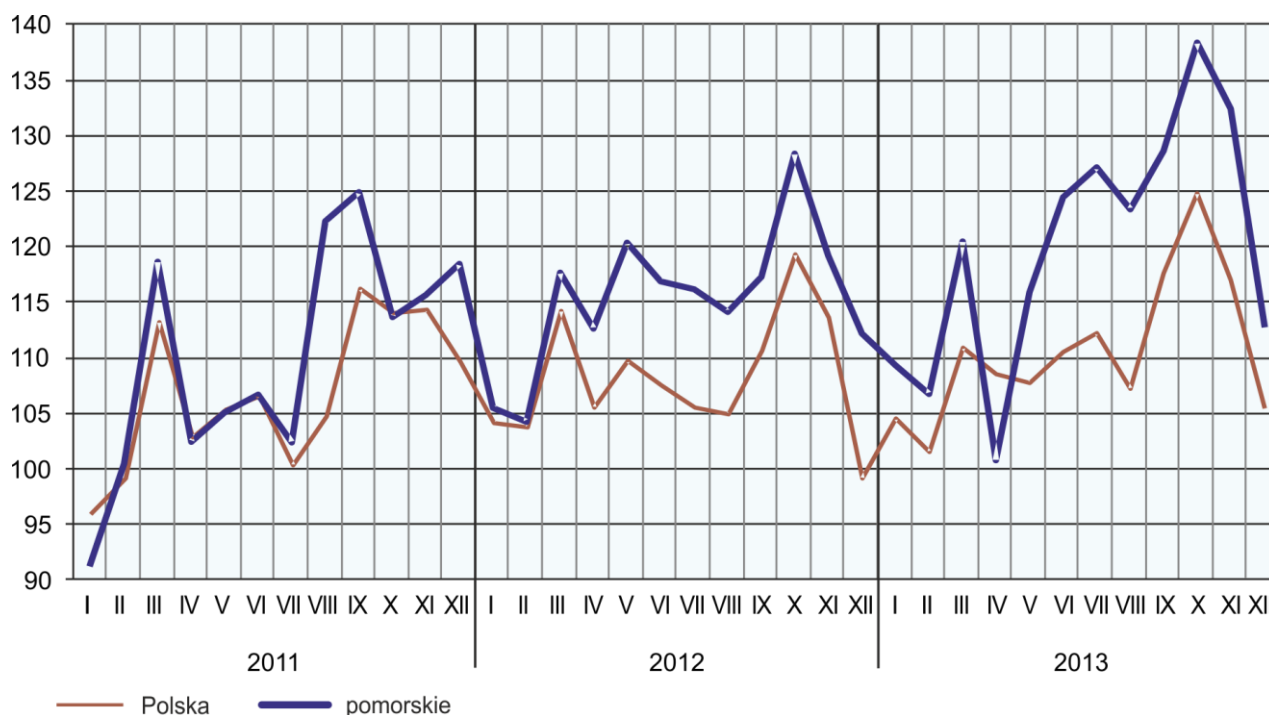
\*\*\*

## PRZEMYSŁ I BUDOWNICTWO

**Produkcja sprzedana przemysłu** w grudniu 2013 r. osiągnęła wartość 5961,6 mln zł (w cenach bieżących), co oznacza w cenach stałych wzrost o 0,7% w skali roku oraz spadek o 14,7% w stosunku do listopada 2013 r.

### DYNAMIKA PRODUKCJI SPRZEDANEJ PRZEMYSŁU

(przeciętna miesięczna 2010 = 100; ceny stałe)



W grudniu 2013 r., w porównaniu z analogicznym miesiącem 2012 r., odnotowano wzrost o 1,1% produkcji sprzedanej w przetwórstwie przemysłowym (w cenach stałych), której udział (w cenach bieżących) w produkcji przemysłowej ogółem w województwie wyniósł 88,5%. Natomiast spadek produkcji sprzedanej przemysłu (w cenach stałych) w skali roku odnotowano m.in. w sekcji wytwarzanie i zaopatrywanie w energię elektryczną, gaz, parę wodną i gorącą wodę (o 6,0%). Udział produkcji tej sekcji (w cenach bieżących) w grudniu 2013 r. stanowił 8,5% produkcji przemysłowej województwa.

W 20 spośród 29 działów przemysłu odnotowano wyższy niż w grudniu 2012 r. poziom produkcji sprzedanej w cenach stałych. Wzrost sprzedaży w skali roku odnotowano m.in. w produkcji pojazdów samochodowych, przyczep i naczep (o 69,7%), wyrobów z drewna, korka, słomy i wikliny (o 63,7%), wyrobów z metali (o 18,8%), artykułów spożywczych (o 12,1%), wyrobów z gumy i tworzyw sztucznych (o 8,2%), maszyn i urządzeń (o 5,3%) oraz chemikaliów i wyrobów chemicznych (o 0,7%). Spadek natomiast miał miejsce m.in. w produkcji pozostałego sprzętu transportowego (o 6,2%) oraz komputerów, wyrobów elektronicznych i optycznych (o 1,2%).

Dynamika (w cenach stałych) i struktura (w cenach bieżących) produkcji sprzedanej przemysłu kształtowały się następująco:

Wyszczególnienie	XII 2013	I-XII 2013	
	analogiczny okres roku poprzedniego = 100	w odsetkach	
<b>O g ó ł e m</b> .....	<b>100,7</b>	<b>102,0</b>	<b>100,0</b>
w tym:			
Przetwórstwo przemysłowe .....	101,1	102,3	90,8
w tym produkcja:			
artykułów spożywczych .....	112,1	110,3	10,4
wyrobów z drewna, korka, słomy i wikliny <sup>Δ</sup> .....	163,7	144,3	2,7
chemikaliów i wyrobów chemicznych .....	100,7	104,8	2,0
wyrobów z gumy i tworzyw sztucznych .....	108,2	108,0	3,9
wyrobów z metali <sup>Δ</sup> .....	118,8	113,8	6,0
komputerów, wyrobów elektronicznych i optycznych	98,8	105,5	6,6
maszyn i urządzeń <sup>Δ</sup> .....	105,3	90,3	2,6
pojazdów samochodowych, przyczep i naczep <sup>Δ</sup> .....	169,7	117,9	1,9
pozostałego sprzętu transportowego .....	93,8	92,1	4,4
Wytwarzanie i zaopatrywanie w energię elektryczną, gaz, parę wodną i gorącą wodę <sup>Δ</sup> .....	94,0	101,1	6,7

W porównaniu z listopadem 2013 r. produkcja sprzedana w cenach stałych w przetwórstwie przemysłowym była niższa o 17,2%, a w wytwarzaniu i zaopatrywaniu w energię elektryczną, gaz, parę wodną i gorącą wodę wyższa o 15,7%.

Wydajność pracy w przemyśle, mierzona wartością produkcji sprzedanej na 1 zatrudnionego, w grudniu 2013 r. wyniosła 46,4 tys. zł (w cenach bieżących) i była o 0,9% (w cenach stałych) niższa niż przed rokiem, przy jednoczesnym wyższym przeciętnym zatrudnieniu i przeciętnym miesięcznym wynagrodzeniu brutto (odpowiednio o 1,7% i 3,7%).

W okresie styczeń-grudzień 2013 r. produkcja sprzedana przemysłu (w cenach bieżących) wyniosła 77201,6 mln zł i była (w cenach stałych) wyższa o 2,0% niż w analogicznym okresie 2012 r. W porównaniu z okresem styczeń-grudzień 2012 r. wzrost odnotowano m.in. w produkcji wyrobów z drewna, korka, słomy i wikliny (o 44,3%), pojazdów samochodowych, przyczep i naczep (o 17,9%), wyrobów z metali (o 13,8%), artykułów spożywczych (o 10,3%), wyrobów z gumy i tworzyw sztucznych (o 8,0%), komputerów, wyrobów elektronicznych i optycznych (o 5,5%) oraz chemikaliów i wyrobów chemicznych (o 4,8%). Spadek odnotowano m.in. w produkcji maszyn i urządzeń (o 9,7%) oraz pozostałego sprzętu transportowego (o 7,9%).

**Produkcja sprzedana budownictwa** (w cenach bieżących) w grudniu 2013 r. wyniosła 1207,0 mln zł i była o 7,5% wyższa niż w grudniu 2012 r. W okresie styczeń-grudzień 2013 r. produkcja sprzedana budownictwa osiągnęła wartość 9463,9 mln zł, co oznacza spadek o 2,7% w porównaniu z analogicznym okresem 2012 r.

W grudniu 2013 r. wydajność pracy w budownictwie, mierzona wartością produkcji sprzedanej na 1 zatrudnionego, wyniosła (w cenach bieżących) 43,0 tys. zł i była wyższa o 13,9% w stosunku do analogicznego miesiąca 2012 r. W skali roku przeciętne zatrudnienie w budownictwie było niższe o 5,6%, natomiast przeciętne miesięczne wynagrodzenie brutto wzrosło o 3,6%.



**Produkcja budowlano-montażowa** (w cenach bieżących) ukształtowała się w grudniu 2013 r. na poziomie 544,5 mln zł i stanowiła 45,1% produkcji sprzedanej budownictwa ogółem (w grudniu 2012 r. – 47,5%). W odniesieniu do grudnia 2012 r. produkcja budowlano-montażowa była wyższa o 2,1%, a w stosunku do listopada 2013 r. zwiększyła się o 28,9%.

W grudniu 2013 r. w skali roku odnotowano wzrost produkcji budowlano-montażowej w grupie podmiotów, których podstawowym rodzajem działalności jest wykonywanie robót związanych z budową obiektów inżynierii lądowej i wodnej (o 23,8%) oraz specjalizujących się w wykonywaniu robót budowlanych specjalistycznych (o 1,0%). Natomiast w grupie podmiotów, których podstawowym rodzajem działalności są roboty budowlane związane ze wznoszeniem budynków odnotowano spadek (o 21,9%).

Dynamika i struktura produkcji budowlano-montażowej (w cenach bieżących) kształtowały się następująco:

Wyszczególnienie	XII 2013	I-XII 2013	
	analogiczny okres roku poprzedniego = 100	w odsetkach	
<b>O g ó ł e m</b> .....	<b>102,1</b>	<b>94,5</b>	<b>100,0</b>
Budowa budynków <sup>Δ</sup> .....	78,1	94,9	38,7
Budowa obiektów inżynierii lądowej i wodnej <sup>Δ</sup> ....	123,8	92,7	44,1
Roboty budowlane specjalistyczne .....	101,0	98,8	17,2

W grupie podmiotów, których podstawowym rodzajem działalności jest wykonywanie robót związanych z budową obiektów inżynierii lądowej i wodnej, odnotowano również wzrost produkcji budowlano-montażowej w porównaniu z listopadem 2013 r. (o 36,9%). Wzrost dotyczył także podmiotów, których podstawowym rodzajem działalności są roboty budowlane związane ze wznoszeniem budynków (o 25,5%) oraz w podmiotach specjalizujących się w wykonywaniu robót budowlanych specjalistycznych (o 12,5%).

W okresie styczeń-grudzień 2013 r. produkcja budowlano-montażowa ukształtowała się na poziomie 4127,7 mln zł, tj. o 5,5% niższym od notowanego w analogicznym okresie 2012 r. Spadek produkcji odnotowano w podmiotach, których podstawowym rodzajem działalności jest wykonywanie robót związanych z budową obiektów inżynierii lądowej i wodnej (o 7,3%), w podmiotach, których podstawowym rodzajem działalności są roboty budowlane związane ze wznoszeniem budynków (o 5,1%) oraz w podmiotach specjalizujących się w wykonywaniu robót budowlanych specjalistycznych (o 1,2%).

\*\*\*

## BUDOWNICTWO MIESZKANIOWE

Według wstępnych danych<sup>1</sup> w grudniu 2013 r. **oddano do użytkowania** 911 mieszkań, tj. o 1014 mieszkań (o 52,7%) mniej niż w grudniu 2012 r. Inwestorzy indywidualni oddali do użytkowania 529 mieszkań (58,1% ogólnej liczby oddanych mieszkań), a deweloperzy 382 mieszkania – 41,9% (w 2012 r. udziały te wynosiły odpowiednio 24,3% i 66,4%). Nie oddano do użytkowania nowych mieszkań spółdzielczych, komunalnych, społecznych czynszowych i zakładowych. Efekty budownictwa mieszkaniowego uzyskane w województwie pomorskim w grudniu 2013 r. stanowiły 5,5% efektów krajowych.

<sup>1</sup> Dane meldunkowe – mogą ulec zmianie po opracowaniu sprawozdań kwartalnych.

Liczba mieszkań oddanych do użytkowania w okresie styczeń-grudzień 2013 r. kształtowała się następująco:

Wyszczególnienie	Mieszkania oddane do użytkowania			Przeciętna powierzchnia użytkowa 1 mieszkania w m <sup>2</sup>
	w liczbach bezwzględnych	w odsetkach	I-XII 2012 = 100	
<b>O g ó ł e m</b> .....	<b>11948</b>	<b>100,0</b>	<b>84,2</b>	<b>95,0</b>
Indywidualne .....	5527	46,2	92,3	137,7
Przeznaczone na sprzedaż lub wynajem .....	5935	49,7	79,9	58,3
Spółdzielcze .....	367	3,1	68,1	60,0
Komunalne .....	75	0,6	117,2	37,3
Zakładowe .....	44	0,4	2200,0	55,1

W okresie styczeń-grudzień 2013 r. oddano do użytkowania 11948 mieszkań, tj. o 15,8% mniej niż w analogicznym okresie 2012 r. W stosunku do okresu styczeń-grudzień 2012 r. odnotowano spadek liczby mieszkań zrealizowanych we wszystkich występujących formach budownictwa, za wyjątkiem budownictwa zakładowego i komunalnego.

#### DYNAMIKA MIESZKAŃ ODDANYCH DO UŻYTKOWANIA

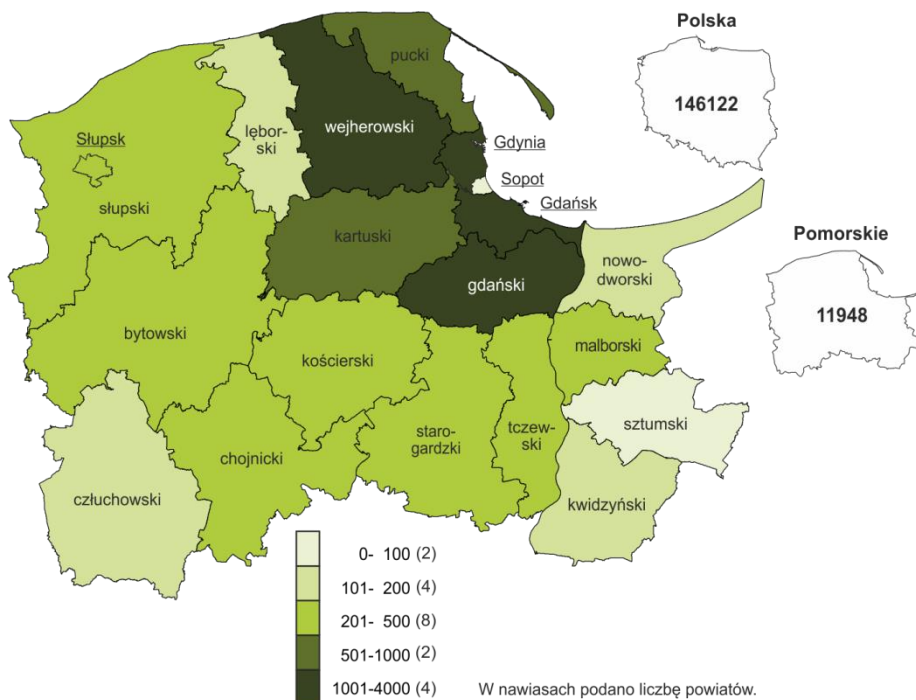
(analogiczny okres 2010 = 100)



**Przeciętna powierzchnia mieszkania** oddanego do użytkowania w okresie styczeń-grudzień 2013 r. wyniosła 95,0 m<sup>2</sup> i była o 5,2% większa niż w analogicznym okresie 2012 r. W porównaniu z okresem styczeń-grudzień 2012 r. mieszkania o większej przeciętnej powierzchni oddano jedynie w budownictwie indywidualnym i spółdzielczym.

Od początku roku najwięcej mieszkań oddano do użytkowania w Gdańsku (3919) oraz w powiecie gdańskim (1390), a najmniej w powiecie sztumskim (60) oraz w Sopocie (96 mieszkań).

**MIESZKANIA ODDANE DO UŻYTKOWANIA WEDŁUG POWIATÓW W OKRESIE  
STYCZEŃ – GRUDZIEŃ 2013 R.**



Mieszkania o największej przeciętnej powierzchni użytkowej powstały w powiecie człuchowskim (147,1 m<sup>2</sup>) i starogardzkim (144,0 m<sup>2</sup>). Mieszkania o najmniejszej przeciętnej powierzchni użytkowej (poniżej 100 m<sup>2</sup>) wybudowano m.in. w Gdańsku (63,9 m<sup>2</sup>) oraz w Sopocie (71,1 m<sup>2</sup>).

W grudniu 2013 r. odnotowano w ujęciu rocznym spadek liczby mieszkań, na których budowę starostwa powiatowe wydały pozwolenia (o 26,1% do 887) oraz liczby mieszkań, których budowę rozpoczęto (o 11,6% do 839). Większość mieszkań, na których budowę wydano pozwolenia, stanowiły inwestycje budownictwa indywidualnego i deweloperów (34,6% i 65,1%), natomiast w przypadku mieszkań, których budowę rozpoczęto, inwestycje budownictwa indywidualnego wyniosły 21,9%, a deweloperów 74,3%.

Liczba mieszkań, na budowę których wydano pozwolenia i mieszkań, których budowę rozpoczęto w okresie styczeń-grudzień 2013 r. kształtowała się następująco:

Wyszczególnienie	Mieszkania, na budowę których wydano pozwolenia			Mieszkania, których budowę rozpoczęto		
	w liczbach bezwzględnych	w odsetkach	I-XII 2012 = 100	w liczbach bezwzględnych	w odsetkach	I-XII 2012 = 100
<b>O g ó ł e m</b> .....	<b>10632</b>	<b>100,0</b>	<b>81,9</b>	<b>10187</b>	<b>100,0</b>	<b>90,6</b>
Indywidualne .....	4512	42,4	93,9	4339	42,6	83,1
Przeznaczone na sprzedaż lub wynajem .....	5896	55,5	74,8	5584	54,8	103,3
Spółdzielcze .....	33	0,3	47,8	45	0,4	48,9
Komunalne .....	187	1,8	85,4	98	1,0	150,8
Zakładowe .....	4	0,0	400,0	80	0,8	x
Spółeczne czynszowe ....	-	x	x	41	0,4	8,8

\*\*\*

## RYNEK WEWNĘTRZNY

W grudniu 2013 r. w skali roku odnotowano wzrost **sprzedaży detalicznej** (w cenach bieżących; zrealizowanych przez przedsiębiorstwa handlowe i niehandlowe) o 13,3%. W porównaniu z grudniem 2012 r. największy wzrost sprzedaży detalicznej odnotowano w podmiotach zajmujących się sprzedażą „pojazdów samochodowych, motocykli, części” (o 63,2%). Zwiększyła się również sprzedaż detaliczna m.in. w grupie „pozostałe” (o 21,7%), „włókno, odzież, obuwie” (o 19,2%), „pozostała sprzedaż detaliczna w niewyspecjalizowanych sklepach” (o 9,6%), „paliwa stałe, ciekłe i gazowe” (o 8,1%) oraz „meble, RTV, AGD” (o 3,1%). Natomiast spadek w ujęciu rocznym odnotowano w grupie „farmaceutyki, kosmetyki, sprzęt ortopedyczny” (o 13,1%), „prasa, książki, pozostała sprzedaż w wyspecjalizowanych sklepach” (o 12,5%) oraz „żywność, napoje i wyroby tytoniowe” (o 10,0%).

Dynamika i struktura sprzedaży detalicznej (w cenach bieżących) kształtowały się następująco:

Wyszczególnienie	XII 2013	I-XII 2013	
	analogiczny okres roku poprzedniego = 100	w odsetkach	
<b>O g ó ł e m <sup>a</sup></b> .....	<b>113,3</b>	<b>109,6</b>	<b>100,0</b>
w tym:			
Pojazdy samochodowe, motocykle, części .....	163,2	163,7	17,1
Paliwa stałe, ciekłe i gazowe .....	108,1	103,8	23,2
Pozostała sprzedaż detaliczna w niewyspecjalizowanych sklepach .....	109,6	104,0	1,9
Żywność, napoje i wyroby tytoniowe .....	90,0	86,8	12,1
Farmaceutyki, kosmetyki, sprzęt ortopedyczny	86,9	101,0	5,9
Włókno, odzież, obuwie .....	119,2	113,3	17,9
Meble, RTV, AGD .....	103,1	100,9	5,3
Prasa, książki, pozostała sprzedaż w wyspecjalizowanych sklepach .....	87,5	83,6	3,3
Pozostałe .....	121,7	111,0	12,4

<sup>a</sup> Grupowania przedsiębiorstw dokonano na podstawie Polskiej Klasyfikacji Działalności – PKD 2007, zaliczając przedsiębiorstwo do określonej kategorii według przeważającego rodzaju działalności, zgodnie z aktualnym w omawianym okresie stanem organizacyjnym. Odnotowane zmiany (wzrost/spadek) sprzedaży detalicznej w poszczególnych grupach rodzajów działalności przedsiębiorstw mogą zatem również wynikać ze zmiany przeważającego rodzaju działalności przedsiębiorstwa oraz zmian organizacyjnych. Nie ma to wpływu na dynamikę sprzedaży detalicznej ogółem.

W porównaniu z listopadem 2013 r. sprzedaż detaliczna była wyższa o 14,6%. Wzrost sprzedaży zanotowano w grupach: „pozostała sprzedaż detaliczna w niewyspecjalizowanych sklepach” (o 64,6%), „włókno, odzież, obuwie” (o 50,9%), „meble, RTV, AGD” (o 32,8%), „prasa, książki, pozostała sprzedaż w wyspecjalizowanych sklepach” (o 16,2%), „pojazdy samochodowe, motocykle, części” (o 10,4%), „żywność, napoje i wyroby tytoniowe” (o 5,6%) oraz „farmaceutyki, kosmetyki, sprzęt ortopedyczny” (o 3,0%). Z kolei spadek sprzedaży w stosunku do listopada 2013 r. odnotowano m.in. w grupie „pozostałe” oraz „paliwa stałe, ciekłe i gazowe” (po 2,3%).

W okresie styczeń-grudzień 2013 r. sprzedaż detaliczna była o 9,6% wyższa niż w analogicznym okresie 2012 r.

**Sprzedaż hurtowa** w stosunku do grudnia 2012 r. w przedsiębiorstwach handlowych była wyższa o 14,4%, a w hurtowych o 15,6%. Z kolei w porównaniu z listopadem 2013 r. sprzedaż hurtowa w grudniu 2013 r. w przedsiębiorstwach handlowych była niższa o 9,4%, a w hurtowych o 9,9%.

W okresie styczeń-grudzień 2013 r. w porównaniu z analogicznym okresem 2012 r. sprzedaż hurtowa zwiększyła się w przedsiębiorstwach handlowych o 0,5%, a w przedsiębiorstwach hurtowych – o 1,3%.

\*\*\*

## GOSPODARKA MORSKA

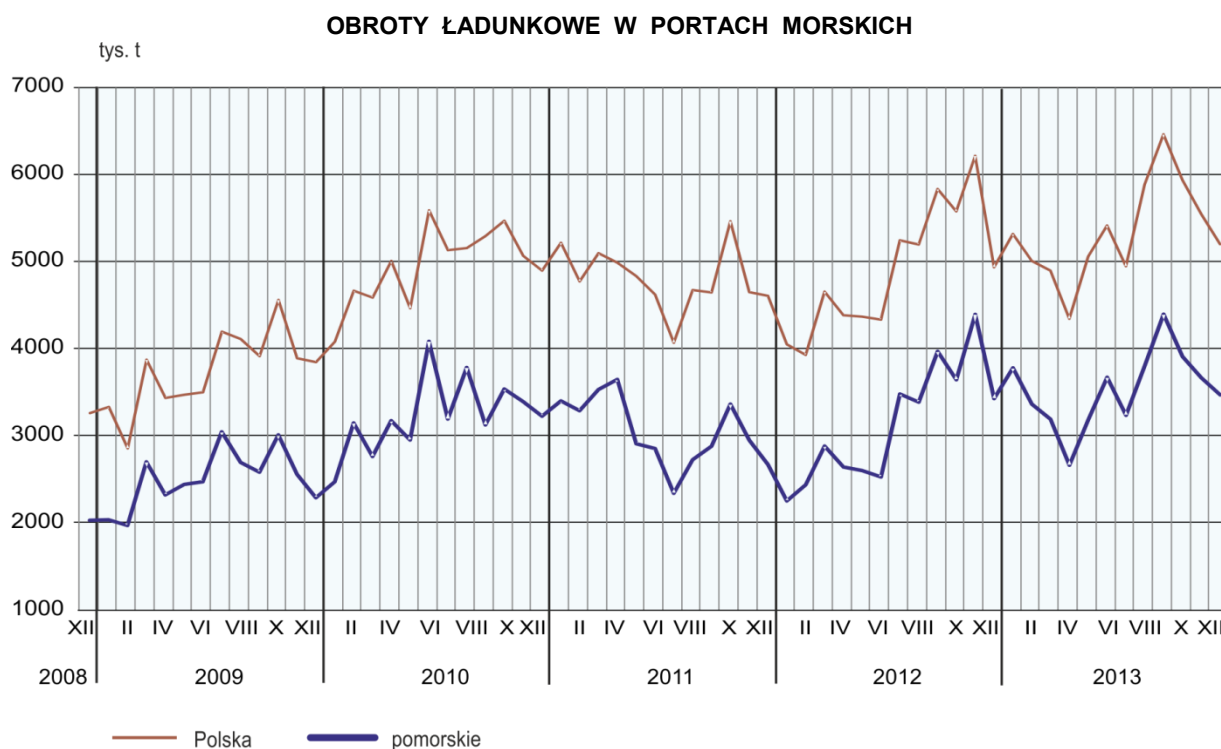
W grudniu 2013 r. obroty ładunkowe w portach morskich województwa wyniosły 3,5 mln t, co oznacza wzrost w stosunku do grudnia 2012 r. o 1,2% i spadek w stosunku do listopada 2013 r. o 5,4%.

Na wzrost obrotów ładunkowych w stosunku do grudnia 2012 r. miało wpływ zwiększenie przeładunków w większości kategorii ładunkowych, przy czym największy wzrost odnotowano w przeładunkach „pozostałych ładunków drobnicowych” – o 23,2% oraz „tocznych samobieźnych” – o 18,4%. Natomiast największy spadek odnotowano w przeładunkach „masowych ciekłych” – o 14,4%.

W ruchu międzynarodowym obroty ładunkowe w grudniu 2013 r. stanowiły 99,3% obrotów województwa ogółem.

W portach morskich województwa największe obroty w grudniu 2013 r. odnotowano w porcie gdańskim – 2,2 mln t (spadek o 4,1% w stosunku do grudnia 2012 r.), co stanowiło 62,5% obrotów województwa ogółem. Największy udział w ogólnej liczbie obrotów ładunkowych w porcie gdańskim miały przeładunki ładunków z kategorii „masowe ciekłe” – 48,4%, których przeładowano 1046,7 tys. t oraz przeładunki kontenerów dużych – odpowiednio 26,1% i 564,5 tys. t.

W okresie styczeń-grudzień 2013 r. obroty ładunkowe w portach morskich województwa wyniosły 42,2 mln t, co stanowiło wzrost w stosunku do analogicznego okresu 2012 r. o 12,4%. W porównaniu z okresem styczeń-grudzień 2012 r. największy wzrost odnotowano w przeładunkach kontenerów dużych (o 21,4%), a największy spadek w przeładunkach „tocznych niesamobieźnych” (o 10,4%).



\*\*\*

**WYBRANE DANE O WOJEWÓDZTWIE POMORSKIM**

WYSZCZEGÓLNIENIE A – 2012 r. B – 2013 r.		I	II	III	IV	V	VI	VII	VIII	IX	X	XI	XII
Przeciętne zatrudnienie w sektorze przedsiębiorstw <sup>a</sup> (w tys. osób)	A	283,9	282,8	283,0	282,0	280,2	280,0	280,3	279,7	279,4	280,0	278,7	277,7
	B	279,4	278,1	277,8	277,7	278,1	278,3	276,6	276,7	276,7	276,0	276,4	276,1
poprzedni miesiąc = 100 .....	A	101,7	99,6	100,1	99,7	99,4	99,9	100,1	99,8	99,9	100,2	99,6	99,6
	B	100,6	99,5	99,9	99,9	100,2	100,1	99,4	100,0	100,1	99,7	100,2	99,9
analogiczny miesiąc poprzedniego roku = 100 .....	A	101,4	100,8	101,0	100,5	100,4	99,7	100,1	100,0	100,0	99,9	100,0	99,5
	B	98,4	98,3	98,2	98,4	99,3	99,4	98,7	98,9	99,0	98,6	99,2	99,4
Bezrobotni zarejestrowani (stan w końcu okresu) w tys. osób	A	114,5	117,1	115,4	110,9	107,4	104,3	102,7	103,8	105,9	107,2	110,5	114,6
	B	124,2	126,9	126,5	122,9	118,0	112,9	110,9	109,7	111,0	110,6	112,0	114,1
Stopa bezrobocia <sup>b</sup> (stan w końcu okresu) w % .....	A	13,3	13,5	13,4	12,9	12,6	12,3	12,1	12,2	12,4	12,6	12,9	13,4
	B	14,3	14,6	14,6	14,2	13,7	13,2	13,0	12,8	13,0	12,9	13,1	13,3
Oferty pracy (zgłoszone w ciągu miesiąca) .....	A	3126	4128	5999	4841	5034	4373	4884	6176	5259	4452	3296	2394
	B	3748	4814	4762	5615	5063	4988	4948	4408	4223	4511	3839	2986
Liczba bezrobotnych na 1 ofertę pracy (stan w końcu okresu)	A	73	53	55	43	39	46	44	30	42	50	53	102
	B	72	59	59	43	36	37	36	41	43	41	46	69
Przeciętne miesięczne wynagrodzenia brutto w sektorze przedsiębiorstw <sup>a</sup> (w zł)	A	3723,78	3580,48	3661,09	3733,21	3644,59	3622,33	3642,19	3691,75	3645,93	3694,59	3663,73	3870,37
	B	3716,19	3641,70	3928,52	3893,68	3727,01	3777,09	3841,70	3792,38	3800,93	3823,50	3779,40	4040,07
poprzedni miesiąc = 100 .....	A	96,7	96,2	102,3	102,0	97,6	99,4	100,5	101,4	98,8	101,3	99,2	105,6
	B	96,0	98,0	107,9	99,1	95,7	101,3	101,7	98,7	100,2	100,6	98,8	106,9
analogiczny miesiąc poprzedniego roku = 100 .....	A	109,4	107,3	105,6	99,7	103,9	102,9	100,6	102,7	101,9	103,1	101,5	100,6
	B	99,8	101,7	107,3	104,2	102,3	104,3	105,5	102,7	104,3	103,5	103,2	104,4
Wskaźnik cen:													
towarów i usług konsumpcyjnych <sup>c</sup> :													
analogiczny okres poprzedniego roku = 100 .....	A	•	•	103,7	•	•	103,7	•	•	103,7	•	•	102,6
	B	•	•	101,3	•	•	100,6	•	•	101,1	•	•	•

a W przedsiębiorstwach, w których liczba pracujących przekracza 9 osób. b Udział zarejestrowanych bezrobotnych w cywilnej ludności aktywnej zawodowo, szacowanej na koniec każdego miesiąca. c W kwartale.

**WYBRANE DANE O WOJEWÓDZTWIE POMORSKIM (cd.)**

WYSZCZEGÓLNIENIE A – 2012 r. B – 2013 r.		I	II	III	IV	V	VI	VII	VIII	IX	X	XI	XII
Wskaźnik cen (dok.):													
skupu ziarna zbóż:													
poprzedni miesiąc = 100 .....	A	101,7	101,4	103,0	112,5	98,5	96,4	101,4	92,3	108,3	98,8	100,1	109,1
	B	100,6	98,3	97,5	97,4	98,4	90,7	95,4	79,2	107,8	103,5	103,7	101,4
analogiczny miesiąc poprzedniego roku = 100 .....	A	90,1	88,9	93,3	106,3	102,8	97,9	103,8	110,1	118,0	119,7	116,4	125,9
	B	126,4	120,8	114,3	99,0	98,9	93,1	87,5	75,1	74,7	77,1	79,9	74,3
skupu żywca rzeźnego wołowego (bez cieląt):													
poprzedni miesiąc = 100 .....	A	96,4	87,6	117,9	94,6	98,3	106,7	101,8	97,4	100,3	103,0	97,3	101,6
	B	98,9	104,9	97,2	96,1	96,3	95,8	100,9	90,5	109,1	105,3	94,0	102,9
analogiczny miesiąc poprzedniego roku = 100 .....	A	126,9	105,9	117,9	109,2	111,5	114,9	116,3	105,8	106,3	109,7	103,8	100,0
	B	102,5	122,8	101,3	102,9	100,9	90,6	89,8	83,4	90,8	92,8	89,6	90,8
skupu żywca rzeźnego wieprzowego:													
poprzedni miesiąc = 100 .....	A	91,8	99,6	99,0	100,6	100,6	105,9	97,8	102,7	104,3	100,9	97,3	92,9
	B	96,3	100,6	99,6	101,8	98,8	104,4	105,2	103,3	100,2	95,0	96,5	91,9
analogiczny miesiąc poprzedniego roku = 100 .....	A	135,9	129,2	119,0	112,3	113,7	117,5	111,3	113,3	114,3	111,4	108,3	92,8
	B	97,2	98,2	98,8	100,0	98,2	96,8	104,2	104,8	100,7	94,9	89,6	93,0
Relacje cen skupu <sup>a</sup> żywca wieprzowego do cen targowiskowych żyta													
	A	x	x	x	5,4	5,1	5,5	5,6	x	6,2	5,3	5,5	5,0
	B	x	x	x	4,9	6,9	6,1	6,0	7,4	8,5	7,7	x	6,3
Produkcja sprzedana przemysłu <sup>b</sup> (w cenach stałych):													
poprzedni miesiąc = 100 .....	A	89,0	98,8	113,0	95,7	106,9	97,1	99,4	98,2	102,4	109,5	92,8	94,1
	B	97,4	97,6	112,9	83,6	115,1	107,4	102,2	97,0	104,3	107,7	95,6*	85,3
analogiczny miesiąc poprzedniego roku = 100 .....	A	115,4	103,7	99,2	110,0	114,6	109,6	113,5	93,3	93,9	113,0	103,1	94,7
	B	103,6	102,4	102,4	89,4	96,3	106,5	109,5	108,1	109,7	107,9	111,1*	100,7
Produkcja budowlano-montażowa <sup>b</sup> (w cenach bieżących):													
poprzedni miesiąc = 100 .....	A	31,0	89,7	132,3	102,9	215,0	60,0	86,5	117,1	101,9	119,9	86,6	138,6
	B	37,0	92,9	88,7	137,2	110,5	113,8	128,5	96,8	114,0	100,6	105,4	128,9
analogiczny miesiąc poprzedniego roku = 100 .....	A	128,9	94,0	92,1	90,1	139,6	74,2	66,1	73,0	71,7	79,4	78,0	72,4
	B	86,4	89,5	60,0	80,0	41,1	78,0	116,0	95,9	107,4	90,1	109,7	102,1

a Ceny bieżące bez VAT. b W przedsiębiorstwach, w których liczba pracujących przekracza 9 osób.

**WYBRANE DANE O WOJEWÓDZTWIE POMORSKIM (dok.)**

WYSZCZEGÓLNIENIE A – 2012 r. B – 2013 r.		I	II	III	IV	V	VI	VII	VIII	IX	X	XI	XII
Mieszkania oddane do użytkowania (od początku roku)	A	1020	2038	3087	3838	4559	5567	6591	8025	9019	10790	12269	14194
	B	906	1973	2947	3557	4409	5315	6618	7301	8494	9886	11037	11948
analogiczny okres poprzedniego roku = 100 .....	A	144,3	168,0	153,3	137,4	123,9	127,1	129,8	127,7	121,8	125,7	120,0	119,4
	B	88,8	96,8	95,5	92,7	96,7	95,5	100,4	91,0	94,2	91,6	90,0	84,2
Sprzedaż detaliczna towarów <sup>a</sup> (w cenach bieżących):													
poprzedni miesiąc = 100 .....	A	76,3	94,6	117,9	97,2	99,7	102,2	103,9	99,9	100,4	105,0	92,3	114,1
	B	86,5	92,7	129,6	88,0	103,9	100,8	106,4	99,4	101,1	104,4	92,5	114,6
analogiczny miesiąc poprzedniego roku = 100 .....	A	119,9	115,0	114,7	110,3	109,7	108,6	105,3	105,4	104,5	103,9	103,2	96,6
	B	109,5	107,3	117,8	107,4	111,9	110,3	112,9	112,4	113,2	112,5	112,8	113,3
Obroty ładunkowe w portach morskich <sup>b</sup> w tys. t .....	A	2254	2438	2881	2640	2601	2527	3473	3381	3960	3636	4381	3420
	B	3770	3359	3185	2662	3179	3663	3230	3793	4382	3901	3658*	3462
poprzedni miesiąc = 100 .....	A	84,4	108,2	118,1	91,6	98,5	97,2	137,4	97,3	117,1	91,8	120,5	78,1
	B	110,2	89,1	94,8	83,6	119,4	115,2	88,2	117,4	115,5	89,0	93,8*	94,6
analogiczny miesiąc poprzedniego roku = 100 .....	A	66,4	74,3	81,8	72,5	89,5	88,6	148,3	124,1	137,7	108,3	148,7	128,1
	B	167,2	137,7	110,6	100,8	122,2	145,0	93,0	112,2	110,7	107,3	83,5*	101,2
Wskaźnik rentowności obrotu w przedsiębiorstwach <sup>c</sup> :													
brutto <sup>d</sup> (w %) .....	A	•	•	5,8	•	•	4,9	•	•	4,7	•	•	4,2
	B	•	•	4,0	•	•	4,3	•	•	4,6	•	•	•
netto <sup>e</sup> (w %) .....	A	•	•	4,7	•	•	4,1	•	•	3,9	•	•	3,4
	B	•	•	3,3	•	•	3,6	•	•	3,9	•	•	•
Nakłady inwestycyjne przedsiębiorstw <sup>c</sup> (w mln zł; ceny bieżące)	A	•	•	907,9	•	•	2106,7	•	•	3290,8	•	•	5043,0
	B	•	•	893,8	•	•	2179,9	•	•	3374,1	•	•	•
analogiczny okres poprzedniego roku = 100 (ceny bieżące)	A	•	•	113,9	•	•	116,4	•	•	99,2	•	•	98,2
	B	•	•	98,5	•	•	103,5	•	•	102,5	•	•	•
Podmioty gospodarki narodowej <sup>f</sup> w rejestrze REGON	A	257078	257392	258099	258831	259770	261041	261939	262263	262650	263538	264748	265033
	B	264783	265130	265623	266216	267176	268618	269942	270744	270747	270893	271523	271784
w tym spółki handlowe .....	A	23172	23272	23403	23517	23644	23758	23868	23999	24122	24252	24388	24565
	B	24748	24863	25015	25164	25330	25461	25660	25794	25927	26109	26252	26431
w tym z udziałem kapitału zagranicznego .....	A	4247	4255	4275	4293	4311	4321	4329	4331	4341	4353	4364	4382
	B	4397	4408	4417	4436	4450	4472	4484	4497	4514	4531	4538	4555

a W przedsiębiorstwach, w których liczba pracujących przekracza 9 osób. b Dane pochodzą z badania statystycznego transportu morskiego opartego na dyrektywie 95/64/WE. c W których liczba pracujących przekracza 49 osób; dane są prezentowane narastająco. d Relacja wyniku finansowego brutto do przychodów z całokształtu działalności. e Relacja wyniku finansowego netto do przychodów z całokształtu działalności. f Bez osób prowadzących gospodarstwa indywidualne w rolnictwie; stan w końcu okresu.