

URZĄD STATYSTYCZNY W GDAŃSKU



**Powszechny Spis Rolny 2010**  
**RAPORT Z WYNIKÓW**  
**WOJEWÓDZTWA POMORSKIEGO**

Gdańsk 2011

## ZESPÓŁ REDAKCYJNY

### Przewodniczący

Jerzy Auksztol

### Opracowanie i redakcja techniczna

Gabriela Adamska-Szreder, Piotr Bednarski, Beata Bojarska,  
Małgorzata Buńko, Katarzyna Iljaszczuk, Urszula Kędzior,  
Zofia Kopaczyńska, Mirosława Lindenberg, Elżbieta Metelska, Aleksandra Sarnowska

### Skład komputerowy

Gabriela Adamska-Szreder

### Projekt okładki

Lidia Motrenko-Makuch

### WYDAWCA

Urząd Statystyczny w Gdańsku  
ul. Danusi 4, 80-434 Gdańsk  
tel. (58) 768-31-00, 768-31-30  
fax (58) 768-32-70,  
e-mail: [SekretariatUSGDK@stat.gov.pl](mailto:SekretariatUSGDK@stat.gov.pl)  
<http://www.stat.gov.pl/gdansk>

**Przy publikowaniu danych US prosimy o podanie źródła**

Druk: Wydział Poligraficzny Urzędu Statystycznego w Olsztynie, 10-959 Olsztyn, ul. Kościuszki 78/82  
Nakład: 90 egz. Format A-4. Cena 15,00 zł.  
Oddano do druku: październik 2011 r.

## PRZEDMOWA

Niniejszym przekazuję Państwu opracowanie przedstawiające wyniki Powszechnego Spisu Rolnego 2010 dotyczące województwa pomorskiego.

Prezentowana publikacja została przygotowana w formie raportu, który zawiera wstępne wyniki spisu przeprowadzonego w dniach od 1 września do 31 października 2010 r. Był to pierwszy spis po przystąpieniu Polski do Unii Europejskiej, zrealizowany wyłącznie na formularzu elektronicznym oraz wykorzystujący w szerokim zakresie źródła administracyjne.

Informacje zebrane w badaniu pozwolą na ukazanie zmian i ocenę sytuacji rolnictwa w województwie pomorskim w porównaniu z wynikami spisu z 2002 r.

Opracowanie zawiera uwagi metodyczne, część analityczną wzbogaconą wykresami i część tabelaryczną prezentującą podstawowe informacje dotyczące gospodarstw rolnych, użytkowania gruntów, powierzchni zasiewów, zwierząt gospodarskich, ciągników i maszyn rolniczych oraz pracujących w gospodarstwach rolnych.

Oddając do Państwa rąk niniejszy raport wyrażam nadzieję, że stanie się on przydatnym źródłem wiedzy o rolnictwie w województwie pomorskim. Bardziej szczegółowa analiza zbiorowości gospodarstw rolnych zostanie zamieszczona w publikacji *Charakterystyka gospodarstw rolnych w województwie pomorskim* przewidzianej do wydania w 2012 r.

Tą drogą składam serdeczne podziękowania wszystkim, którzy przyczynili się do sprawnego zorganizowania i przeprowadzenia Powszechnego Spisu Rolnego w 2010 r. na terenie województwa pomorskiego oraz opracowania jego wyników.

Jerzy Auksztol

Dyrektor Urzędu Statystycznego  
w Gdańsku

Gdańsk, październik 2011 r.

## SPIS TREŚCI

	Tabl.	Str.
<b>PRZEDMOWA</b> .....	x	3
<b>ZNAKI UMOWNE. WAŻNIEJSZE SKRÓTY</b> .....	x	6
<b>UWAGI METODYCZNE</b> .....	x	7
<b>UWAGI ANALITYCZNE</b> .....	x	15
Uwagi ogólne .....	x	15
Gospodarstwa rolne .....	x	16
Użytkowanie gruntów .....	x	18
Powierzchnia zasiewów .....	x	20
Zwierzęta gospodarskie .....	x	22
Ciągniki i maszyny rolnicze .....	x	26
Pracujący w gospodarstwach rolnych .....	x	28
<b>TABLICE</b>		
Liczba gospodarstw rolnych i średnia powierzchnia użytków rolnych w latach 2002 i 2010 .....	1	16
Liczba gospodarstw rolnych według grup obszarowych użytków rolnych w latach 2002 i 2010 .....	2	17
Użytkowanie gruntów w gospodarstwach rolnych w latach 2002 i 2010 .....	3	18
Powierzchnia zasiewów głównych upraw rolnych w latach 2002 i 2010 .....	4	20
Obsada zwierząt gospodarskich na 100 ha użytków rolnych w latach 2002 i 2010 .....	5	23
Gospodarstwa utrzymujące bydło według grup obszarowych użytków rolnych .....	6	23
Gospodarstwa utrzymujące trzodę chlewną według grup obszarowych użytków rolnych .....	7	25
Ciągniki i maszyny rolnicze w latach 2002 i 2010 .....	8	26
Nakłady pracy w gospodarstwach rolnych w ciągu roku .....	9	32
<b>WYKRESY</b>		
Struktura gospodarstw rolnych według grup obszarowych użytków rolnych w latach 2002 i 2010 .....	x	17
Struktura użytkowania gruntów w gospodarstwach rolnych w 2010 r. ....	x	19
Liczba gospodarstw rolnych i powierzchnia użytków rolnych według grup obszarowych użytków rolnych w 2010 r. ....	x	20
Struktura zasiewów według grup ziemiopłodów w latach 2002 i 2010 .....	x	21
Dynamika pogłowia zwierząt gospodarskich w 2010 r. ....	x	22
Struktura stada bydła w latach 2002 i 2010 .....	x	24
Struktura stada trzody chlewnej w latach 2002 i 2010 .....	x	25
Struktura ciągników w gospodarstwach rolnych według grup obszarowych użytków rolnych w 2010 r. ....	x	27
Struktura ciągników w gospodarstwach rolnych według mocy silnika w latach 2002 i 2010 .....	x	27
Maszyny i urządzenia rolnicze w latach 2002 i 2010 .....	x	28

	Tabl.	Str.
Liczba gospodarstw rolnych prowadzących działalność rolniczą i liczba pracujących wyłącznie lub głównie w tych gospodarstwach według grup obszarowych użytków rolnych w 2010 r. ....	x	30
Ogólna powierzchnia użytków rolnych i liczba pracujących wyłącznie lub głównie w tych gospodarstwach według grup obszarowych użytków rolnych w 2010 r. ....	x	30
Struktura pracujących w gospodarstwach rolnych w ciągu roku .....	x	31
Struktura osób stanowiących rodzinną siłę roboczą wnoszących nakłady pracy w gospodarstwach indywidualnych w ciągu roku .....	x	31
Użytkownicy gospodarstw indywidualnych pracujący w tych gospodarstwach w ciągu roku według płci i grup obszarowych użytków rolnych .....	x	32
Struktura użytkowników gospodarstw indywidualnych pracujący w tych gospodarstwach w ciągu roku według wieku i płci .....	x	33
<b>CZĘŚĆ TABELARYCZNA</b>		
Liczba gospodarstw rolnych według użytkowników i grup obszarowych użytków rolnych w latach 2002 i 2010 .....	1	34
Liczba gospodarstw rolnych według rodzaju prowadzonej działalności rolniczej i grup obszarowych użytków rolnych w latach 2002 i 2010 .....	2	34
Średnia powierzchnia użytków rolnych w gospodarstwach rolnych według rodzaju prowadzonej działalności rolniczej i grup obszarowych użytków rolnych w latach 2002 i 2010 .....	3	35
Użytkowanie gruntów w gospodarstwach rolnych według użytkowników w latach 2002 i 2010 .....	4	36
Użytkowanie gruntów w gospodarstwach rolnych według grup obszarowych użytków rolnych w latach 2002 i 2010 .....	5	36
Powierzchnia zasiewów według użytkowników w latach 2002 i 2010 .....	6	37
Powierzchnia zasiewów według grup obszarowych użytków rolnych w latach 2002 i 2010 .....	7	38
Zwierzęta gospodarskie według użytkowników w latach 2002 i 2010 .....	8	38
Zwierzęta gospodarskie według grup obszarowych użytków rolnych w 2010 r. ....	9	39
Ciągniki i maszyny rolnicze w gospodarstwach rolnych według użytkowników w latach 2002 i 2010 .....	10	39
Ciągniki i maszyny rolnicze w gospodarstwach rolnych według grup obszarowych użytków rolnych w latach 2002 i 2010 .....	11	40
Pracujący wyłącznie lub głównie w gospodarstwach rolnych w czerwcu 2010 r. według grup obszarowych użytków rolnych .....	12	40
Użytkownicy gospodarstw indywidualnych według grup wieku, płci i grup obszarowych użytków rolnych .....	13	41
Nakłady pracy w gospodarstwach rolnych w ciągu roku według grup obszarowych użytków rolnych w latach 2002 i 2010 .....	14	41

## ZNAKI UMOWNE

<b>Kreska (-)</b>	zjawisko nie wystąpiło
<b>Zero: (0)</b>	zjawisko istniało w wielkości mniejszej od 0,5
<b>(0,0)</b>	zjawisko istniało w wielkości mniejszej od 0,05
<b>Kropka (•)</b>	zupełny brak informacji albo brak informacji wiarygodnych
<b>Znak (x)</b>	wypełnienie pozycji jest niemożliwe lub niecelowe

## WAŻNIEJSZE SKRÓTY

<b>tys.</b>	tysiąc
<b>ha</b>	hektar
<b>szt</b>	sztuka
<b>kW</b>	kilowat
<b>pkt</b>	punkt
<b>r.</b>	rok
<b>tj.</b>	to jest
<b>ww.</b>	wyżej wymienione
<b>Dz. U.</b>	dziennik ustaw
<b>nr</b>	numer
<b>poz.</b>	pozycja
<b>UR</b>	użytki rolne
<b>PSR</b>	Powszechny Spis Rolny
<b>WE</b>	Wspólnota Europejska
<b>EWG</b>	Europejska Wspólnota Gospodarcza
<b>FAO</b>	Organizacja Narodów Zjednoczonych do Spraw Wyżywienia i Rolnictwa
<b>OECD</b>	Organizacja Współpracy Gospodarczej i Rozwoju

## UWAGI METODYCZNE

### Wprowadzenie

Powszechny Spis Rolny 2010 (PSR 2010) przeprowadzony został w dniach 1 września - 31 października 2010 r. według stanu na dzień 30 czerwca 2010 r. (dzień referencyjny) o godzinie 24.00.

Podstawę prawną PSR 2010 oraz badania metod produkcji rolnej stanowiły:

- a) Rozporządzenie Parlamentu Europejskiego i Rady (WE) nr 1166/2008 z dnia 19 listopada 2008 r. w sprawie badań struktury gospodarstw rolnych i badania metod produkcji rolnej oraz uchylające rozporządzenie Rady (EWG) nr 571/88 (Dz. U. UE nr L 321 z dnia 1 grudnia 2008 r.), zwane dalej Rozporządzeniem unijnym;
- b) Ustawa z dnia 17 lipca 2009 r. o powszechnym spisie rolnym w 2010 r. (Dz. U. z dnia 10 sierpnia 2009 r., Nr 126 poz. 1040), zwana dalej Ustawą;
- c) Ustawa z dnia 29 czerwca 1995 r. o statystyce publicznej (Dz. U. z 1995 r., Nr 88, poz. 439; z 1996 r., Nr 156, poz. 775; z 1997 r., Nr 88, poz. 554 i Nr 121, poz. 769; z 1998 r., Nr 99, poz. 632 i Nr 106, poz. 668; z 2001 r., Nr 100, poz. 1080; z 2003 r., Nr 217, poz. 2125; z 2004 r., Nr 273, poz. 2703; z 2005 r., Nr 163, poz. 1362; z 2006 r., Nr 170, poz. 1217; z 2007 r., Nr 166, poz. 1172);
- d) Program Badań Statystycznych Statystyki Publicznej.

W powyższych aktach prawnych określono termin i zakres tematyczny spisu, zasady organizacji i realizacji prac spisowych, zobowiązanie respondentów do udzielania informacji oraz sposób zebrania i ochrony danych.

PSR 2010 jest pierwszym spisem zrealizowanym od czasu przystąpienia Polski do Unii Europejskiej. Z członkostwa państwa polskiego w Unii Europejskiej wynika szereg zobowiązań, m.in. konieczność dostarczenia informacji z dziedziny rolnictwa w zakresie i terminach określonych przez Komisję Europejską.

Potrzeba przeprowadzenia PSR 2010 r. wynikała ponadto z konieczności:

- ✓ zapewnienia bazy informacyjnej o gospodarstwach rolnych, koniecznej dla realizacji krajowej, regionalnej i lokalnej polityki rolnej i społecznej na wsi,
- ✓ analizy zmian, jakie zaszły w rolnictwie na przestrzeni lat 2002-2010,
- ✓ wykonania zobowiązań Polski w zakresie dostarczenia informacji dla potrzeb innych niż EUROSTAT organizacji międzynarodowych (FAO, OECD i inne),
- ✓ aktualizacji statystycznego rejestru gospodarstw rolnych, a tym samym przygotowania operatów do różnotematycznych badań reprezentacyjnych z zakresu rolnictwa realizowanych w latach następnych.

Oprócz niniejszego Raportu Urząd Statystyczny w Gdańsku planuje wydanie na szczeblu wojewódzkim publikacji pod tytułem „Powszechny Spis Rolny 2010 - Charakterystyka gospodarstw rolnych w województwie pomorskim”, natomiast Główny Urząd Statystyczny, obok opublikowanego Raportu, przedstawi wyniki spisu w publikacjach krajowych pod następującymi tytułami:

1. Powszechny Spis Rolny 2010 - Użytkowanie gruntów,
2. Powszechny Spis Rolny 2010 - Uprawy rolne i wybrane elementy metod produkcji roślinnej,
3. Powszechny Spis Rolny 2010 - Uprawy ogrodnicze,
4. Powszechny Spis Rolny 2010 - Zwierzęta gospodarskie i wybrane elementy metod produkcji zwierzęcej,
5. Powszechny Spis Rolny 2010 - Środki produkcji w rolnictwie,
6. Powszechny Spis Rolny 2010 - Charakterystyka gospodarstw rolnych,
7. Powszechny Spis Rolny 2010 - Pracujący w gospodarstwach rolnych.

Nowym rozwiązaniem w procesie udostępniania danych spisowych będzie Analityczna Baza Mikrodanych (ABM), w której znajdą się odpersonalizowane dane uzyskane w spisie i badaniu metod produkcji rolnej. Walorem ABM, istotnym z punktu

widzenia użytkowników informacji statystycznej, będzie Aplikacja Użytkowników Zewnętrznych oraz możliwość komunikacji m.in. z Podsystemem Metainformacji czy budowanym obecnie Portalem Geostatystycznym.

Ponadto w Bazie Danych Lokalnych na stronie internetowej Głównego Urzędu Statystycznego będą zamieszczone informacje ze spisu dla poszczególnych szczebli podziału terytorialnego kraju.

## Zakres i tematyka Powszechnego Spisu Rolnego 2010

Spis rolny został przeprowadzony jako:

### I. Badanie pełne w gospodarstwach rolnych:

#### 1. osób fizycznych o powierzchni użytków rolnych wynoszącej:

a) co najmniej 1 ha,

b) poniżej 1 ha:

- spełniających progi fizyczne określone w załączniku II do Rozporządzenia unijnego (prowadzące uprawę roślin o powierzchni co najmniej: 0,5 ha dla tytoniu, 0,5 ha dla chmielu, 0,5 ha dla warzyw i truskawek gruntowych, 0,1 ha dla warzyw i truskawek pod osłonami, 0,1 ha dla kwiatów i roślin ozdobnych pod osłonami lub prowadzących chów zwierząt o skali chowu co najmniej: 10 sztuk dla bydła ogółem, 50 sztuk dla trzody chlewnej ogółem, 10 sztuk dla loch, 20 sztuk dla owiec ogółem, 20 sztuk dla kóz ogółem, 1000 sztuk dla drobiu ogółem),
- dodatkowo na potrzeby krajowe - prowadzących uprawę roślin o powierzchni co najmniej: 0,5 ha dla plantacji drzew owocowych, 0,5 ha dla plantacji krzewów owocowych, 0,3 ha dla szkółek sadowniczych i ozdobnych, 0,1 ha dla truskawek gruntowych oraz 0,1 ha dla tytoniu lub prowadzących chów zwierząt o skali chowu co najmniej: 5 sztuk dla krów ogółem, 100 sztuk dla drobiu ogółem oraz 5 sztuk dla koni ogółem, nie więcej jednak niż progi określone w załączniku II do Rozporządzenia unijnego;

#### 2. osób prawnych i jednostek organizacyjnych niemających osobowości prawnej.

### II. Badanie reprezentacyjne w gospodarstwach rolnych osób fizycznych o powierzchni poniżej 1 ha użytków rolnych, innych niż określone w pkt. I.1.b).

Wykaz gospodarstw rolnych do spisu powstał na bazie danych administracyjnych, które przed spisem zostały zweryfikowane przez urzędy gmin oraz rachmistrzów spisowych w trakcie obchodu przedspisowego.

Do budowy wykazu wykorzystano dane z Agencji Restrukturyzacji i Modernizacji Rolnictwa (ARiMR), dane z urzędów gmin (Ewidencja Podatkowa Nieruchomości - EPN - płatnicy podatku rolnego) i starostw powiatowych (Ewidencja Gruntów i Budynków - EGIB), Głównego Inspektoratu Jakości Handlowej Artykułów Rolno-Spożywczych (GIJHAR-S - dane o gospodarstwach ekologicznych) oraz Ministerstwa Finansów (PIT-6 - płatnicy podatku dochodowego od dochodów z działów specjalnych produkcji rolnej).

Dodatkowo dla gospodarstw rolnych osób prawnych i jednostek organizacyjnych niemających osobowości prawnej, wykaz został zweryfikowany bieżącą sprawozdawczością z zakresu rolnictwa.

Na podstawie informacji administracyjnych wyodrębniono obiekty, które w zależności od wielkości powierzchni użytków rolnych (poniżej 1 ha oraz 1 ha i więcej) oraz wielkości pozostałych progów określonych w Ustawie, zostały zakwalifikowane do badania pełnego lub reprezentacyjnego.

Spis został przeprowadzony z wykorzystaniem wyłącznie formularza elektronicznego. Formularz ten przed spisem został zasilony dostępnymi danymi z rejestrów administracyjnych. Informacje od respondentów uzyskano stosując następujące metody zbierania danych:

- ✓ samospis internetowy (metoda CAI),
- ✓ wywiad telefoniczny z wykorzystaniem komputera (metoda CATI),
- ✓ wywiad bezpośredni z wykorzystaniem urządzenia hand-held przeprowadzany przez rachmistrza spisowego (metoda CAPI).

Tematyka spisu rolnego została ujęta na formularzu elektronicznym w następujących działach:



1. Użytkowanie gruntów,
2. Działalność gospodarcza,
3. Struktura dochodów gospodarstwa domowego z użytkownikiem gospodarstwa rolnego,
4. Powierzchnia zasiewów i inna,
5. Pogłowie zwierząt gospodarskich,
6. Ciągniki, maszyny i urządzenia rolnicze,
7. Zużycie nawozów,
8. Aktywność ekonomiczna,
9. Metody produkcji rolnej.

Zgodnie z art. 10 Ustawy w terminie od 3 do 10 listopada 2010 r. został przeprowadzony spis kontrolny na próbie 20 tys. gospodarstw rolnych osób fizycznych wylosowanych z jednostek biorących udział w spisie właściwym.

## Schemat losowania próby gospodarstw rolnych osób fizycznych o powierzchni użytków rolnych poniżej 1 ha

Losowanie gospodarstw rolnych przeprowadzone zostało oddzielnie w każdej gminie przy wykorzystaniu schematu losowania warstwowego. Próba gospodarstw o liczebności 150 tys. rozdzielona została pomiędzy gminy w taki sposób, aby błąd względny oszacowania łącznej powierzchni użytków rolnych (tj. z uwzględnieniem gospodarstw rolnych o powierzchni powyżej 1 ha, które ujęto w badaniu pełnym) był jednakowy dla wszystkich gmin, tj.  $v(\hat{y}) \leq 0,01497$ .

W celu alokacji próby pomiędzy gminy wykorzystany został specjalny program optymalizacyjny, który jednocześnie:

- rozdzielał próbę gospodarstw pomiędzy gminy;
- w każdej gminie populację gospodarstw o powierzchni użytków rolnych poniżej 1 ha, dzielił w sposób optymalny na trzy warstwy. W efekcie ustalone zostały granice warstw, różne w zależności od gminy;
- wydzielał w danej gminie tzw. warstwę górną zawierającą gospodarstwa największe w klasie gospodarstw poniżej 1 ha. Gospodarstwa te badane były w 100%;
- dokonywał optymalnego rozdziału próby pomiędzy pozostałe warstwy.

## Ważniejsze definicje, pojęcia spisowe i zasady spisywania

**Gospodarstwo rolne** oznacza grunty rolne wraz z gruntami leśnymi, budynkami lub ich częściami, urządzeniami i inwentarzem, jeżeli stanowią lub mogą stanowić zorganizowaną całość gospodarczą oraz prawami związanymi z prowadzeniem gospodarstwa rolnego.

**Gospodarstwo rolne osoby fizycznej (gospodarstwo indywidualne)** to gospodarstwo o powierzchni użytków rolnych od 0,1 ha, będące własnością lub znajdujące się w użytkowaniu osoby fizycznej oraz gospodarstwo rolne osoby posiadającej użytki rolne o powierzchni mniejszej niż 0,1 ha lub nieposiadającej użytków rolnych, która ma co najmniej: 1 sztukę bydła lub (i) 5 sztuk trzody chlewnej albo 1 lochę lub (i) 3 sztuki owiec lub (i) 3 sztuki kóz lub (i) 1 konia lub (i) 30 sztuk drobiu lub (i) 1 strusia lub (i) 5 sztuk samic królików lub (i) 5 sztuk samic pozostałych zwierząt futerkowych lub (i) 3 sztuki pozostałych zwierząt utrzymywanych na rzeź lub (i) 1 pień pszczeli.

**Gospodarstwo rolne osoby prawnej lub jednostki organizacyjnej niemającej osobowości prawnej** to gospodarstwo rolne prowadzone przez osobę prawną lub jednostkę organizacyjną niemającą osobowości prawnej, której podstawowa działalność jest zaliczana według Polskiej Klasyfikacji Działalności do sekcji A, dział 01, grupy: 01.1 - uprawy rolne inne niż wieloletnie, 01.2 - uprawy roślin wieloletnich, 01.3 - rozmnażanie roślin, 01.4 - chów i hodowla zwierząt, 01.5 - uprawy rolne połączone z chowem i hodowlą zwierząt (działalność mieszana), 01.6 klasa 01.61 - działalność usługowa wspomagająca produkcję roślinną (utrzymywanie gruntów w dobrej kulturze rolnej przy zachowaniu wymogów ochrony środowiska),

a także niezależnie od zaklasyfikowania działalności podstawowej, gdy w gruntach użytkowanych przez jednostkę powierzchnia użytków rolnych przekracza 1 ha lub jednostka prowadzi chów zwierząt gospodarskich.

**Za użytkownika gospodarstwa rolnego** uważa się osobę fizyczną, osobę prawną oraz jednostkę organizacyjną niemającą osobowości prawnej, faktycznie użytkującą gospodarstwo rolne, niezależnie od tego, czy jest właścicielem, dzierżawcą tego gospodarstwa czy też użytkuje je z innego tytułu i niezależnie od tego, czy grunty wchodzące w skład gospodarstwa rolnego są położone na terenie jednej czy kilku gmin.

Do **działalności rolniczej** zaliczamy działalność związaną z uprawą roślin oraz chowem i hodowlą zwierząt, która obejmuje: wszystkie uprawy rolne (w tym również uprawę grzybów), warzywnictwo i sadownictwo, szkółkarstwo, hodowlę i nasiennictwo roślin rolniczych i ogrodniczych, chów i hodowlę zwierząt w gospodarstwie (bydła, owiec, kóz, koni, trzody chlewnej, drobiu, królików, zwierząt futerkowych, zwierząt łownych utrzymywanych na rzeź), pszczół oraz działalność polegającą na utrzymaniu gruntów rolnych już niewykorzystywanych do celów produkcyjnych według zasad dobrej kultury rolnej przy zachowaniu wymogów ochrony środowiska (zgodnie z normami).

**Za działalność gospodarczą inną niż rolnicza bezpośrednio związaną z gospodarstwem rolnym** przyjęto działalność produkcyjną lub usługową prowadzoną na własny rachunek w celu osiągnięcia zysku, która wykorzystuje zasoby gospodarstwa rolnego (siłę roboczą, teren, budynki, park maszynowy itp.) lub produkty rolne w nim powstałe. Nie wlicza się tu działalności innej niż rolnicza, jeżeli z zasobów gospodarstwa wykorzystywana jest tylko i wyłącznie siła robocza.

**Wartość końcowej produkcji rolniczej** to suma wartości sprzedanych produktów rolnych (surowców), samozaopatrzenia i dopłat do produktów.

Do **gruntów użytkowanych** przez gospodarstwo zalicza się użytki rolne, lasy i grunty leśne, pozostałe grunty (np. pod zabudowaniami), niezależnie od tytułu władania (własne, dzierżawione na zasadzie umowy i bezumownie, użytkowane z innego tytułu, wspólne w części przypadającej użytkownikowi), lecz bez gruntów wydzierżawionych innym.

**Powierzchnia gruntów ogółem** oznacza łączną powierzchnię użytków rolnych, lasów i gruntów leśnych oraz gruntów pozostałych niezależnie od tytułu władania - własnych, dzierżawionych (na zasadzie umowy i bezumownie lecz bez gruntów wydzierżawionych innym), użytkowanych z tytułu zajmowania określonego stanowiska (leśniczy, ksiądz, nauczyciel, itp.), wspólnych w części przypadającej użytkownikowi, a także użytkowane przez gospodarstwo grunty należące do gospodarstw opuszczonych.

**Użytki rolne ogółem** to powierzchnia:

- użytków rolnych w dobrej kulturze rolnej (użytki rolne utrzymywane zgodnie z normami, spełniające wymogi Rozporządzenia Ministra Rolnictwa i Rozwoju Wsi w sprawie minimalnych norm z dnia 12 marca 2007 r. w sprawie minimalnych norm (Dz. U. z 2010 r., nr 39, poz. 211, z późniejszymi zmianami), na którą składają się:
  - łąki trwałe,
  - pastwiska trwałe,
  - sady (plantacje drzew i krzewów owocowych oraz ich szkółki),
  - ogrody przydomowe (bez powierzchni przeznaczonej na rekreację),
  - zasiewy (łączna powierzchnia wszystkich upraw zasianych i zasadzonych z wyłączeniem sadów i ogrodów przydomowych),
  - grunty ugorowane,
- użytków rolnych pozostałych (użytki rolne nieużytkowane i nieutrzymywane w dobrej kulturze rolnej w dniu 30 czerwca 2010 r.).

W związku z wprowadzeniem pojęcia **dobrej kultury rolnej**, niektóre rodzaje użytków rolnych, np. łąki, pastwiska, a także pozostałe grunty, nie są w pełni porównywalne z wynikami PSR 2002.

**Łąki trwałe** to powierzchnia gruntów pokryta trawami (5 lub więcej lat), z zasady koszone - przynajmniej raz w roku, ale zbiory niekoniecznie wykorzystywane są do celów produkcyjnych.

**Pastwiska trwałe** to powierzchnia gruntów pokryta trawami (5 lub więcej lat), które z zasady nie są koszone, lecz wypasane, łącznie z niewykorzystywanymi do celów produkcyjnych oraz ekstensywnie wypasanymi pastwiskami położonymi na terenach pagórkowatych, na glebach niskiej klasy, na których nie stosuje się nawożenia, podsiewów, melioracji itp.

**Sady** to plantacje drzew, krzewów owocowych i upraw jagodowych (łącznie z plantacjami leszczyny, malin, winorośli, lecz bez plantacji truskawek i poziomek) rosnące w zwartym nasadzeniu, a także szkółki drzew i krzewów owocowych, jeżeli ich łączna powierzchnia nie jest mniejsza niż 0,1 ha.

**Grunty ugorowane** to grunty orne niewykorzystywane do celów produkcyjnych, ale utrzymane według zasad dobrej kultury rolnej, przy zachowaniu wymogów ochrony środowiska. Zalicza się tu także grunty przygotowane pod zasiewy, ale do **30 czerwca 2010 r.** nie obsiane lub nie obsadzone.

**Powierzchnia lasów i gruntów leśnych** to powierzchnia o wielkości co najmniej 0,1 ha, pokryta roślinnością leśną (zalesiona) lub przejściowo jej pozbawiona (niezalesiona) oraz grunty związane z gospodarką leśną. Uwzględnia się tu powierzchnię szkółek drzew leśnych założonych na terenach leśnych i wykorzystywanych na potrzeby własne gospodarstwa rolnego (niehandlowe).

**Powierzchnia pozostałych gruntów** to grunty będące pod zabudowaniami, podwórzami, placami i ogrodami ozdobnymi, parkami, powierzchnia wód śródlądowych (własnych i dzierzawionych), rowów melioracyjnych, powierzchnia porośnięta wikliną w stanie naturalnym, powierzchnia terenów bagiennych, powierzchnia innych gruntów (torfowiska, żwirownie), nieużytków (w tym gruntów zadrzewionych i zakrzaczonych), powierzchnia przeznaczona na cele rekreacyjne (np. zlokalizowana wokół domu, pola golfowe, itp.). Do pozostałych gruntów zalicza się także powierzchnię gruntów rolnych nieużytkowanych rolniczo, jeżeli grunty te nie powrócą już do użytkowania rolniczego, np. grunty rolne przeznaczone pod budowę drogi, supermarketu.

**Powierzchnia zasiewów** to powierzchnia wszystkich upraw zasianych i zasadzonych w gospodarstwie rolnym. Do powierzchni pod zasiewami zaliczamy między innymi: powierzchnię szkółek drzew i krzewów ozdobnych, szkółek drzew leśnych do celów handlowych, uprawy wikliny, drzew i krzewów owocowych rosnących poza plantacjami, a także innych upraw trwałych (w tym uprawy „choinek bożonarodzeniowych”) oraz powierzchnię upraw pod osłonami itp. Zalicza się tu także powierzchnię plantacji drzew i krzewów szybkorosnących prowadzonych na użytkach rolnych, a także plantacje truskawek i poziomek.

Do **grupy upraw pastewnych** zaliczono: okopowe pastewne, strączkowe pastewne, kukurydzę na zielonkę, mieszanki zbożowo-strączkowe na ziarno, motylkowe drobnonasienne, inne pastewne i trawy.

**Uprawy przemysłowe** obejmują: buraki cukrowe, rzepak i rzepik, len włóknisty, len oleisty, konopie i tytoń.

**Zwierzęta gospodarskie** to zwierzęta utrzymywane w celu produkcji mięsa, mleka i innych produktów zwierzęcych, a także w przypadku koni, wykorzystywane jako siła pociągowa oraz dla celów rekreacyjnych i sportowych. Do zwierząt gospodarskich zalicza się następujące gatunki: bydło, trzoda chlewna, owce, koniowate (tj. konie, kuce, osły, muły, osłomuły i inne koniowate), kozy, drób (tj.: kury, indyki, kaczki, gęsi, przepiórki, perliczki, gołębie, strusie, pawie, łabędzie i inne gatunki do produkcji mięsa, ale bez ptactwa utrzymywanego do celów łowieckich), króliki - samice reprodukcyjne, zwierzęta futerkowe - samice reprodukcyjne, pnie pszczele oraz pozostałe zwierzęta utrzymywane w gospodarstwie rolnym dla produkcji mięsa (np. samy, daniela, dziki itp.).

Badaniem objęto **ciągniki i maszyny rolnicze** własne (stanowiące wyłączną własność użytkownika gospodarstwa lub członka jego gospodarstwa domowego) i wspólne (będące współwłasnością i użytkowane przez więcej niż jedno gospodarstwo).

Dane o **pracujących** dotyczą gospodarstw indywidualnych oraz gospodarstw rolnych osób prawnych i jednostek organizacyjnych niemających osobowości prawnej, które w momencie referencyjnym spisu prowadziły działalność rolniczą.

W Powszechnym Spisie Rolnym 2010, podobnie jak w spisie z 2002 r., badano zarówno bieżącą aktywność ekonomiczną ludności (w ciągu tygodnia poprzedzającego dzień referencyjny spisu), jak też zaangażowanie w pracę (nakłady pracy) w rolnictwie w ciągu roku (12 miesięcy poprzedzających dzień referencyjny spisu). Należy jednak podkreślić, że ze względu na nieco inny sposób zadawania niektórych pytań w formularzach spisowych, nie jest możliwa pełna porównywalność wyników pomiędzy spisami z 2002 i 2010 roku.

Zebrane dane dotyczą:

- - w gospodarstwach indywidualnych - użytkownika, członków jego rodziny w wieku 15 lat i więcej oraz innych osób pracujących w gospodarstwie rolnym. W przypadku aktywności bieżącej spisywano również osoby z rodziny, które nie wносиły wkładu pracy w gospodarstwo rolne, ale mieszkały razem z użytkownikiem w dniu referencyjnym spisu. Natomiast w celu oceny wkładu pracy w gospodarstwo rolne w ciągu całego roku uwzględniono dodatkowo członków rodziny niemieszkających z użytkownikiem oraz wkład pracy pracowników najemnych (stałych i dorywczych), kontraktowych i osób pracujących w ramach pomocy sąsiedzkiej.
- - w gospodarstwach osób prawnych - wkładu pracy pracowników najemnych (stałych i dorywczych), kontraktowych i pozostałych pracujących przy produkcji rolnej.

W odniesieniu do **aktywności bieżącej** zastosowano podejście zbliżone do zalecanego przez Europejską Komisję Gospodarczą ONZ i Urząd Statystyczny Wspólnot Europejskich (EUROSTAT) do stosowania w Narodowym Spisie Powszechnym Ludności i Mieszkań oraz w badaniach siły roboczej. Dotyczy ono sytuacji **w badanym tygodniu** i pozwala wyodrębnić osoby pracujące (z możliwością wyróżnienia osób pracujących w rolnictwie), bezrobotne i bierne zawodowo. W przypadku PSR 2010 badano sytuację na rynku pracy osób zamieszkałych z użytkownikiem gospodarstwa rolnego w ostatnim tygodniu czerwca 2010 r. Takie podejście pozwala na wyróżnienie zbiorowości osób pracujących wyłącznie lub głównie w swoim/rodzinnym gospodarstwie rolnym, służącej do zbilansowania wszystkich pracujących w gospodarce narodowej.

Drugie opisywane ujęcie dotyczy nakładów pracy ponoszonych na wytworzenie produkcji rolnej **w ciągu 12 miesięcy**, a więc uwzględnia cały roczny cykl produkcyjny w gospodarstwie rolnym. Tak liczona zbiorowość osób zaangażowanych w pracę w rolnictwie jest z reguły znacznie wyższa, uwzględnia bowiem wkład pracy w tym okresie każdej osoby, niezależnie czy praca w gospodarstwie rolnym była dla niej pracą wyłączną, główną czy dodatkową. Takie podejście jest spójne z wcześniej publikowanymi wynikami Badań Struktury Gospodarstw Rolnych (unijne: *Farm Structure Survey*), które stanowią podstawę danych dla bazy EUROFARM w okresach międzyspisowych.

W obu ujęciach (bieżącym i rocznym) wśród pracujących w swoim/rodzinnym gospodarstwie rolnym możliwe jest wyróżnienie następujących kategorii:

- pracujący wyłącznie w swoim gospodarstwie rolnym,
- pracujący głównie w swoim gospodarstwie rolnym i dodatkowo poza gospodarstwem,
- pracujący głównie poza swoim gospodarstwem rolnym i dodatkowo w swoim gospodarstwie rolnym.

Podziału na pracę główną i dodatkową osoby spisywane dokonywały na podstawie kryterium czasu pracy, tj.:

- **praca główna** - określana dla osób, które wykonywały więcej niż jedną pracę - oznaczała taką, która zwykle zajmuje najwięcej czasu. Jeżeli dwie prace (lub więcej) zajmowały taką samą ilość czasu, pracą główną była ta, która przynosiła wyższy dochód,
- **praca dodatkowa** oznaczała tę, która spośród wykonywanych zajęć zarobkowych innych niż praca główna, zajmowała zwykle najwięcej czasu. Jeżeli dwie prace dodatkowe zajmowały taką samą ilość czasu, należało wskazać tę, która przynosiła wyższy dochód

Zgodnie z ujęciem bieżącej aktywności ekonomicznej - do **pracujących** zaliczono wszystkie osoby w wieku 15 lat i więcej, które w okresie badanego tygodnia:

- wykonywały przez co najmniej 1 godzinę pracę przynoszącą zarobek lub dochód, tzn. były zatrudnione w charakterze pracownika najemnego, pracowały we własnym (lub dzierżawionym) gospodarstwie rolnym lub prowadziły własną działalność gospodarczą poza rolnictwem, pomagały (bez wynagrodzenia) w prowadzeniu rodzinnego gospodarstwa rolnego lub rodzinnej działalności gospodarczej poza rolnictwem,
- nie wykonywały pracy (np. z powodu choroby, urlopu, przerwy w działalności zakładu, trudnych warunków atmosferycznych, strajku), ale formalnie miały pracę jako pracownicy najemni bądź pracujący na własny rachunek.

Wśród tak wyróżnionej zbiorowości ogółu pracujących zamieszkujących łącznie z użytkownikiem gospodarstwa rolnego wyodrębniono **osoby pracujące wyłącznie lub głównie w swoim/rodzinnym gospodarstwie rolnym**, niezależnie od celu

prowadzonej w gospodarstwie produkcji. Definicja i sposób wyodrębniania tej zbiorowości w 2010 r. odbiega od przyjętej w spisach w 2002 r., co uniemożliwia pełne porównywanie wyników z obu okresów.

Za **pracę w swoim/rodzinnym gospodarstwie rolnym** uznaje się wykonywanie prac bezpośrednio związanych z produkcją rolniczą (roślinną i zwierzęcą) oraz prace ogólne, związane z prowadzeniem gospodarstwa np.:

- zakup środków produkcji,
- sprzedaż produktów i przygotowanie ich do sprzedaży,
- prace związane z magazynowaniem,
- transport na potrzeby gospodarstwa rolnego,
- bieżące naprawy sprzętu rolniczego, prace konserwacyjne budynków, maszyn, instalacji,
- organizację i zarządzanie pracą w gospodarstwie rolnym, załatwianie spraw urzędowych, prowadzenie rachunków,
- wypełnianie wniosków o dopłaty bezpośrednie i inne.

Ze względu na zaistniałą w 2010 r. specyficzną sytuację, do pracy w swoim gospodarstwie rolnym wliczono również prace związane z likwidacją skutków powodzi.

Jako pracy w gospodarstwie rolnym nie traktuje się takich prac jak: przyrządzanie posiłków, pranie, sprzątanie, opieka nad dziećmi oraz innych prac związanych z prowadzeniem gospodarstwa domowego. Wyłączone są również prace związane z leśnictwem, łowiectwem, połowem lub hodowlą ryb (bez względu na to czy prowadzone były w gospodarstwie czy poza nim), a także praca w ramach działalności gospodarczej innej niż rolnicza.

Za **pracę poza swoim/rodzinnym gospodarstwem rolnym** uznaje się każdą pracę, również dorywczą, wykonywaną poza tym gospodarstwem - najemną lub na własny rachunek w tym również w rolnictwie. Do tej kategorii zaliczona została tutaj również praca wykonywana w rodzinnej działalności gospodarczej (innej niż rolnicza), np. w agroturystyce, działalności usługowej z wykorzystaniem własnego sprzętu itd.

Do **pracowników najemnych** zaliczono osoby zatrudnione na podstawie pisemnej lub ustnej umowy o pracę, otrzymujące wynagrodzenie w gotówce lub naturze. Częścią wynagrodzenia mogły być również koszty utrzymania (np. nocleg, wyżywienie).

Do **pracowników najemnych stałych** zaliczono osoby, które pracowały w każdym tygodniu w roku poprzedzającym dzień badania, bez względu na liczbę godzin pracy w ciągu tygodnia. Do pracowników najemnych stałych zaliczono również osoby, które przepracowały tylko część tygodni w roku ze względu na:

- specyfikę produkcji rolnej w gospodarstwie (np. uprawa owoców, warzyw gruntowych) wymagającej zatrudnienia pracowników tylko w ciągu kilku miesięcy w roku,
- urlop, służbę wojskową, chorobę, wypadek, zgon,
- rozpoczęcie lub zakończenie pracy w gospodarstwie (czyli osoby, które zmieniły miejsce pracy w ciągu roku),
- całkowite wstrzymanie pracy w gospodarstwie spowodowane przyczynami naturalnymi (powódź, pożar).

**Pracownicy dorywczy** - są to osoby, które w ciągu 12 miesięcy pracowały tylko w wybranym okresie i nie mają stałej umowy o pracę.

**Pomoc sąsiedzka** - jest to wymiana nakładów pracy pomiędzy gospodarstwami rolnymi. Praca ta musi być wykonywana bez wynagrodzenia.

**Pracownicy kontraktowi** - są to osoby wykonujące określoną usługę w gospodarstwie rolnym, które nie zostały zatrudnione bezpośrednio przez to gospodarstwo rolne.

Do **pozostałych osób pracujących** w gospodarstwie rolnym zaliczono członków rolniczych spółdzielni produkcyjnych (jeżeli pracowali w gospodarstwie rolnym, ale nie byli zatrudnieni jako pracownicy najemni stali), uczniów pracujących w szkolnych gospodarstwach rolnych, osoby pracujące w gospodarstwach prowadzonych przez zakony (w tym duchownych; ale nie pracowników najemnych stałych).

## Ważniejsze grupowania i zakres publikowanych danych

W Raporcie prezentowane są podstawowe informacje spisowe na poziomie województwa. Dane te należy traktować jako **dane nieostateczne**. Mogą one ulec nieznacznym zmianom ze względu na nadal trwające prace związane z przetwarzaniem i walidacją szczegółowych informacji na wszystkich poziomach podziału terytorialnego kraju.

Informacje prezentowane są dla całego rolnictwa (sektor prywatny i publiczny łącznie), w tym w części tablic dodatkowo dla gospodarstw indywidualnych.

Większość danych (powierzchnia zasiewów, zwierzęta gospodarskie, ciągniki i maszyny rolnicze, pracujący) prezentowana jest dla gospodarstw rolnych prowadzących działalność rolniczą. Informacje dotyczące liczby gospodarstw rolnych i użytkowania gruntów są dodatkowo przedstawione dla ogółu gospodarstw (prowadzące i nieprowadzące działalności rolniczej 30 czerwca 2010 r.).

Dla zachowania porównywalności z poprzednimi latami i badaniami, do przeliczeń na 100 ha użytków rolnych oraz na gospodarstwo rolne, przyjęto powierzchnię użytków rolnych ogółem oraz liczbę gospodarstw rolnych ogółem (jeśli nie zaznaczono inaczej).

Na podstawie wielkości powierzchni użytków rolnych ogółem wyodrębniono następujące grupy obszarowe: 0-1 ha, 1-2, 2-3, 3-5, 5-7, 7-10, 10-15, 15-20, 20-30, 30-50, 50-100, 100 ha i więcej.

Zastosowane w publikacji przedziały grup obszarowych użytków rolnych są lewostronnie zamknięte, z wyjątkiem grup:

- „0 - 1”, gdzie przedział jest obustronnie zamknięty  $<0,00 - 1,00>$ ,
- „1 - 2”, gdzie przedział jest obustronnie otwarty  $(1,01 - 1,99)$ .

W związku z tym, że pojęcie „utrzymywania użytków rolnych w dobrej kulturze rolnej” wprowadzono w 2004 r. (Rozporządzenie Ministra Rolnictwa i Rozwoju Wsi z 7 kwietnia 2004 r. - Dz. U. z 2004 r., Nr 65, poz. 600), dane z tego zakresu podano tylko dla 2010 r.

**Dane prezentowane w publikacji zostały naliczone według siedziby użytkownika gospodarstwa rolnego.**

x  
x                      x

- Liczby bezwzględne są zaokrąglone do tysięcy i podane z jednym znakiem po przecinku.
- Dane w ujęciu odsetkowym prezentowane są z jednym znakiem po przecinku.
- Z uwagi na elektroniczną technikę zaokrąglenia ww. dane mogą nie sumować się na ogółem i na 100%.

## UWAGI ANALITYCZNE

### Uwagi ogólne

Powszechny Spis Rolny przeprowadzony w 2010 r. obrazuje aktualny stan gospodarstw rolnych i poziom rolnictwa w województwie pomorskim, a w porównaniu z wynikami Powszechnego Spisu Rolnego z 2002 r. i badań prowadzonych w okresie międzyspisowym, dostarcza informacji o przemianach, jakie zaszły w rolnictwie na przestrzeni 8 lat.

Podstawowe wyniki Powszechnego Spisu Rolnego 2010, w porównaniu z Powszechnym Spisem Rolnym z 2002 r., wskazują na:

- spadek liczby gospodarstw rolnych (o 20,6%), przy jednoczesnym wzroście ich średniej powierzchni z 13,44 ha w 2002 r. do 15,75 ha w 2010 r.;
- zmiany w strukturze gospodarstw rolnych – spadek udziału gospodarstw małych o powierzchni 1-5 ha użytków rolnych (o 4,3 pkt procentowego), a zwiększenie udziału gospodarstw większych o powierzchni 20 ha i więcej użytków rolnych (o 2,0 pkt procentowe). Jednoczesne utrzymanie się na tym samym poziomie udziału gospodarstw najmniejszych o powierzchni do 1 ha użytków rolnych;
- zmniejszenie liczby gospodarstw rolnych prowadzących działalność rolniczą (o 10,2%), przy jednoczesnym wzroście ich udziału w ogólnej liczbie gospodarstw (o 9,0 pkt procentowego);
- spadek ogólnej powierzchni gruntów będących w użytkowaniu gospodarstw rolnych z 1031,3 tys. ha do 959,9 tys. ha, tj. o 6,9%, co wynika przede wszystkim z przeznaczania gruntów na cele nierolnicze, np. pod zabudowę, inwestycje drogowe itp.;
- zmniejszenie powierzchni użytków rolnych z 869,6 tys. ha do 802,5 tys. ha, tj. o 7,7% oraz spadek ich udziału w strukturze użytkowania gruntów (o 0,7 pkt procentowego);
- zwiększenie ogólnej powierzchni zasiewów z 555,6 tys. ha do 573,0 tys. ha, (o 3,1%) oraz wzrost ich udziału w powierzchni gruntów ogółem (o 5,8 pkt procentowego);
- zmiany w strukturze zasiewów – spadek udziału zbóż i ziemniaków w ogólnej powierzchni zasiewów, odpowiednio o 5,7 i 2,1 pkt procentowego oraz wzrost udziału powierzchni uprawy roślin przemysłowych i roślin pastewnych, odpowiednio o 5,9 i 1,8 pkt procentowego;
- spadek pogłowia bydła ogółem (o 2,8%), w tym znaczne zmniejszenie stada krów (o 11,8%). Redukcja liczby krów jest wynikiem ograniczenia stada krów mlecznych w związku z kwotowaniem produkcji mleka po przystąpieniu Polski do UE i wysokimi wymaganiami jakościowymi dla mleka krowiego, którym część producentów mleka nie mogła sprostać z uwagi na brak środków na niezbędną modernizację gospodarstw;
- znaczne zmniejszenie liczby gospodarstw rolnych utrzymujących bydło (o 32,5%) i jednoczesny wzrost obsady bydła na 1 gospodarstwo prowadzące chów tego gatunku (z 9,0 szt w 2002 r. do 12,9 szt w 2010 r.);
- wyraźny spadek liczebności stada świń (o 18,9%) związany z dużymi wahaniami opłacalności chowu tego gatunku. Na przestrzeni ostatnich 8 lat wielu producentów żywca wieprzowego wycofało się z tego kierunku produkcji bądź w dużej mierze ograniczyło skalę produkcji. W gospodarstwach rolnych, które nadal utrzymują pogłowie świń, znacząco (o 40,2%) zwiększyła się obsada trzody chlewnej na 1 gospodarstwo;
- zmiany w wyposażeniu gospodarstw rolnych w maszyny i urządzenia rolnicze, związane głównie ze zmianami w strukturze użytkowania i powierzchni uprawy głównych ziemiopłodów oraz kierunkami specjalizacji gospodarstw;

- zmniejszenie liczby pracujących użytkowników gospodarstw rolnych (o 11,6%), co jest bezpośrednio wynikiem zmniejszenia się liczby tych gospodarstw. Ponad 60% ogółu pracujących użytkowników stanowiły osoby w wieku powyżej 44 lat. Struktura wieku tych osób jest bardziej niekorzystna w przypadku kobiet niż mężczyzn.

Wyniki PSR 2010 pokazują ponadto, że:

- w ostatnim tygodniu czerwca 2010 r. liczba pracujących wyłącznie lub głównie w gospodarstwach rolnych wyniosła 61,4 tys. osób, w tym zdecydowana większość – 55,7 tys. (90,7%) – to pracujący w swoich/rodzinnych gospodarstwach rolnych;
- w przypadku nakładów pracy ponoszonych w okresie całego roku na wytworzenie produkcji rolnej zbiorowość pracujących była blisko dwukrotnie większa – 113,0 tys. osób (w tym 107,3 tys. osób pracowało w swoich/rodzinnych gospodarstwach rolnych, tj. 94,9%), uwzględnia ona bowiem każdy, nawet najmniejszy, wkład pracy w gospodarstwo rolne w ciągu 12 miesięcy przed dniem referencyjnym spisu, niezależnie czy praca ta była pracą wyłączną, główną czy dodatkową dla każdej z osób.

Potwierdzenie ww. tendencji i tez sformułowanych na podstawie podstawowych wyników PSR 2010 wymagać będzie dalszych pogłębionych, wieloprzekrojowych analiz z wykorzystaniem wszystkich informacji zebranych w spisie.

## Gospodarstwa rolne

Według wyników Powszechnego Spisu Rolnego z 2010 r. **liczba gospodarstw rolnych ogółem w województwie pomorskim według stanu w dniu 30 czerwca wynosiła 60,9 tys.**, w tym 99,6% (60,7 tys.) stanowiły gospodarstwa indywidualne. Gospodarstw rolnych o powierzchni powyżej 1ha użytków rolnych odnotowano 42,9 tys., w tym 42,6 tys. gospodarstw indywidualnych.

Tabl. 1. Liczba gospodarstw rolnych i średnia powierzchnia użytków rolnych w latach 2002 i 2010

Wyszczególnienie	2002		2010	
	w liczbach bezwzględnych		2002 = 100	
Gospodarstwa rolne ogółem				
Liczba gospodarstw rolnych w tys. ....	76,7	60,9	79,4	
Powierzchnia użytków rolnych ogółem w tys. ha	869,6	802,5	92,3	
Średnia powierzchnia użytków rolnych ogółem w gospodarstwie rolnym w ha .....	11,33	13,17	116,2	
w tym gospodarstwa rolne prowadzące działalność rolniczą				
Liczba gospodarstw rolnych w tys. ....	52,5	47,1	89,8	
Powierzchnia użytków rolnych ogółem w tys. ha	776,3	748,4	96,4	
Średnia powierzchnia użytków rolnych ogółem w gospodarstwie rolnym w ha .....	14,79	15,87	107,3	

W porównaniu z wynikami PSR 2002 liczba gospodarstw rolnych w 2010 r. zmniejszyła się o 15,8 tys., tj. o 20,6% (w kraju o 22,4%), w tym gospodarstw o powierzchni powyżej 1 ha użytków rolnych odpowiednio o 11,1 tys., tj. 20,5% (w kraju o 20,1%).



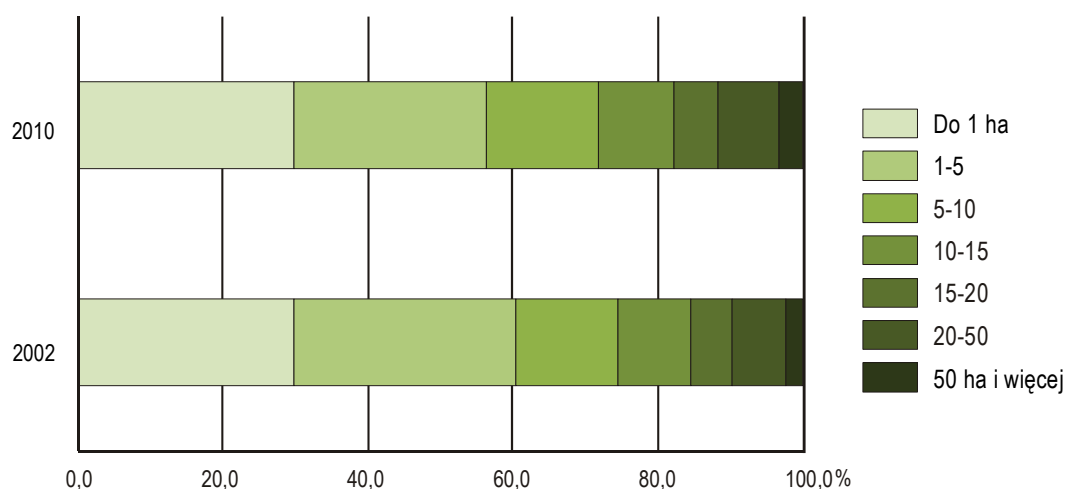
Tabl. 2. Liczba gospodarstw rolnych według grup obszarowych użytków rolnych w latach 2002 i 2010

L a t a	Ogółem	Grupy obszarowe użytków rolnych w ha						
		≤ 1	1 - 5	5 - 10	10 - 15	15 - 20	20 - 50	≥ 50
W tysiącach								
2002 .....	76,7	22,8	23,6	10,7	7,7	4,3	5,8	1,8
2010 .....	60,9	18,1	16,2	9,5	6,3	3,5	5,3	2,0
W % ogółu gospodarstw								
2002 .....	100,0	29,7	30,8	13,9	10,1	5,6	7,6	2,3
2010 .....	100,0	29,7	26,5	15,7	10,4	5,8	8,6	3,3
2002 = 100								
2010 .....	79,4	79,2	68,5	89,3	82,2	82,3	90,2	113,0

Największą dynamikę spadku liczbie gospodarstw w stosunku do 2002 r. odnotowano wśród gospodarstw małych, tj. posiadających 1-5 ha użytków rolnych (o 31,5%) oraz w gospodarstwach z powierzchnią 1 ha i mniej użytków rolnych (o 20,8%). Zmniejszyła się także liczba gospodarstw o powierzchni 5-20 ha i 20-50 ha użytków rolnych, odpowiednio o 14,4% i o 9,8%. Wzrosła jedynie liczba gospodarstw największych, o powierzchni 50 ha i więcej użytków rolnych – o 13,0%.

W omawianym okresie poprawie uległa struktura gospodarstw rolnych. Udział gospodarstw małych w ogólnej liczbie gospodarstw rolnych zmniejszył się w przypadku grupy obszarowej 1-5 ha użytków rolnych z 30,8% w 2002 r. do 26,5% w 2010 r. Zwiększył się natomiast udział gospodarstw największych - odsetek gospodarstw o powierzchni 20 ha i więcej użytków rolnych z 9,9% w 2002 r. do 11,9% w 2010 r., w tym gospodarstw o powierzchni 50 ha i więcej użytków rolnych, odpowiednio z 2,3% do 3,3%.

#### STRUKTURA GOSPODARSTW ROLNYCH WEDŁUG GRUP OBSZAROWYCH UŻYTKÓW ROLNYCH W LATACH 2002 I 2010



**Działalność rolniczą w dniu 30 czerwca 2010 r. prowadziło 47,1 tys. gospodarstw rolnych**, tj. 77,4% ogółu gospodarstw w województwie pomorskim (w kraju 83,0%). W porównaniu z 2002 r. liczba gospodarstw prowadzących działalność rolniczą obniżyła się o 5,3 tys. (o 10,2%), ale ich udział w ogólnej liczbie gospodarstw rolnych wzrósł o 9,0 pkt procentowych.

W grupie gospodarstw rolnych o powierzchni powyżej 1 ha użytków rolnych działalność rolniczą prowadziło 40,4 tys. gospodarstw rolnych, tj. 94,3% gospodarstw rolnych należących do tej grupy obszarowej. Liczba gospodarstw prowadzących działalność rolniczą w tej grupie wzrosła w porównaniu z 2002 r. o 0,4 tys. (o 1,1%).

W ponad połowie (54,9%) ogółu gospodarstw z działalnością rolniczą prowadzona była zarówno produkcja roślinna jak i zwierzęca, w 44,0% – tylko produkcja roślinna, a w 1,1% – wyłącznie produkcja zwierzęca (w kraju odpowiednio 54,1%, 44,7%, 1,2%). Gospodarstwa o powierzchni powyżej 1 ha użytków rolnych najczęściej prowadziły produkcję roślinną i zwierzęcą łącznie (60,2% ogółu gospodarstw z działalnością rolniczą o powierzchni powyżej 1 ha użytków rolnych) oraz produkcję wyłącznie roślinną (39,5%). Pomimo posiadanej powierzchni użytków rolnych, 0,3% omawianych jednostek prowadziło wyłącznie produkcję zwierzęcą (ok. 90% z nich posiadało powierzchnię od 1 do 10 ha użytków rolnych).

**Średnia powierzchnia ogólna 1 gospodarstwa rolnego w 2010 r. w województwie pomorskim kształtowała się na poziomie 15,75 ha** (w 2002 r. – 13,44 ha), w tym powierzchnia 1 gospodarstwa o areale powyżej 1 ha użytków rolnych osiągnęła poziom 22,09 ha (w 2002 r. – 18,89 ha).

**Średnia powierzchnia użytków rolnych w 1 gospodarstwie rolnym w omawianym okresie wynosiła 13,17 ha** (co plasowało województwo pomorskie na 3 miejsce w kraju), w tym powierzchnia w 1 gospodarstwie o areale powyżej 1 ha użytków rolnych – 18,63 ha. W stosunku do 2002 r. oznacza to wzrost odpowiednio o 16,2% i 16,7%.

Średnia powierzchnia użytków rolnych w gospodarstwie prowadzącym działalność rolniczą wzrosła w ciągu 8 lat z 14,79 ha do 15,87 ha, tj. o 7,3%. W gospodarstwach rolnych prowadzących wyłącznie produkcję roślinną oraz prowadzących wyłącznie produkcję zwierzęcą średnia powierzchnia użytków rolnych wynosiła odpowiednio 13,54 ha i 1,45 ha, zaś w gospodarstwach, które prowadziły zarówno produkcję roślinną jak i zwierzęcą, kształtowała się na poziomie 18,05 ha.

## Użytkowanie gruntów

W czerwcu 2010 r. **powierzchnia ogólna gruntów w gospodarstwach rolnych wyniosła 959,9 tys. ha** i w porównaniu z danymi z 2002 r. była mniejsza o 71,4 tys. ha, tj. o 6,9%.

Areál użytków rolnych w gospodarstwach rolnych obejmował 802,5 tys. ha i w stosunku do 2002 r. zmniejszył się o 67,1 tys. ha (o 7,7%). Zmniejszyła się też, do poziomu 63,8 tys. ha (o 6,3%), powierzchnia lasów i gruntów leśnych. Natomiast pozostałe grunty zajmowały 93,6 tys. ha i w stosunku do poprzedniego spisu utrzymały się na zbliżonym poziomie.

Blisko 78% użytków rolnych ogółem należało do gospodarstw indywidualnych, w tym większość (77,2%) do gospodarstw o powierzchni powyżej 1 ha użytków rolnych.

Tabl. 3. **Użytkowanie gruntów w gospodarstwach rolnych w latach 2002 i 2010**

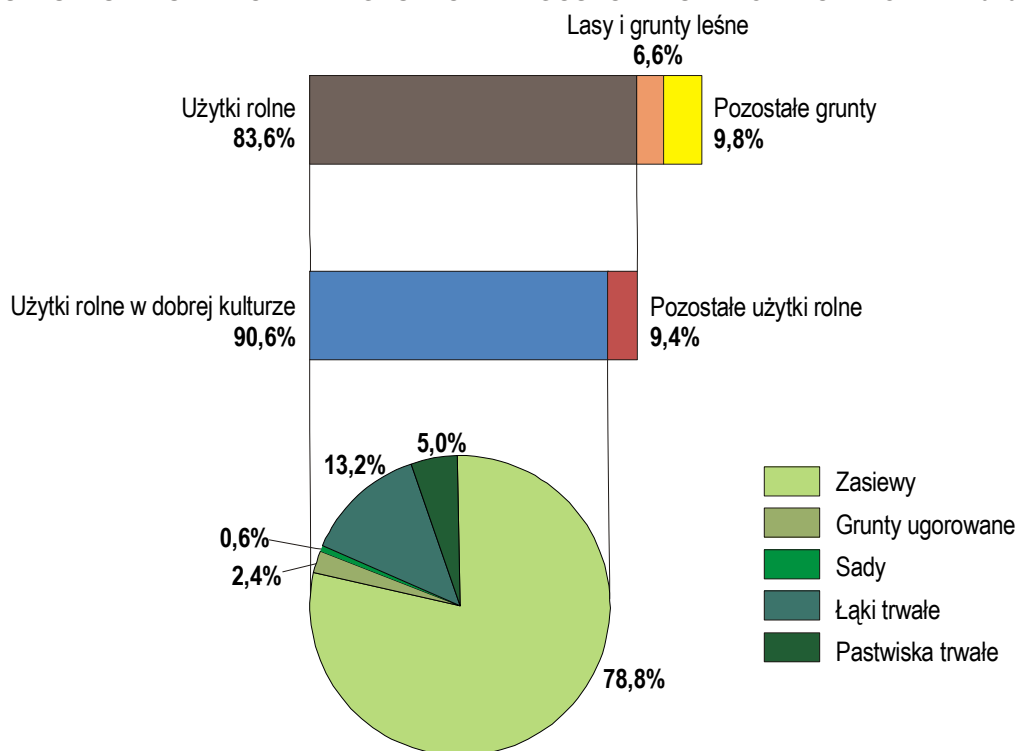
Wyszczególnienie	2002	2010	
	w tys. ha		2002 = 100
Gospodarstwa rolne ogółem			
Powierzchnia gruntów ogółem .....	1031,3	959,9	93,1
Użytki rolne .....	869,6	802,5	92,3
w tym zasiewy .....	555,6	573,0	103,1

Tabl. 3. **Użytkowanie gruntów w gospodarstwach rolnych w latach 2002 i 2010 (dok.)**

Wyszczególnienie	2002	2010	
	w tys. ha		2002 = 100
Gospodarstwa rolne ogółem (dok.)			
Lasy i grunty leśne .....	68,2	63,8	93,7
Pozostałe grunty .....	93,5	93,6	100,1
w tym gospodarstwa indywidualne			
Powierzchnia gruntów ogółem .....	804,5	724,8	90,1
Użytki rolne .....	694,7	623,8	89,8
w tym zasiewy .....	466,1	467,2	100,2
Lasy i grunty leśne .....	56,9	58,7	103,2
Pozostałe grunty .....	52,9	42,3	80,0

W strukturze użytkowania gruntów ogółem w odniesieniu do wyników PSR 2002 r. zmniejszył się udział użytków rolnych (o 0,7 pkt procentowego). Wzrósł natomiast udział powierzchni pozostałych gruntów (o 0,7 pkt procentowego), a odsetek powierzchni lasów i gruntów leśnych pozostał na tym samym poziomie.

### STRUKTURA UŻYTKOWANIA GRUNTÓW W GOSPODARSTWACH ROLNYCH W 2010 R.

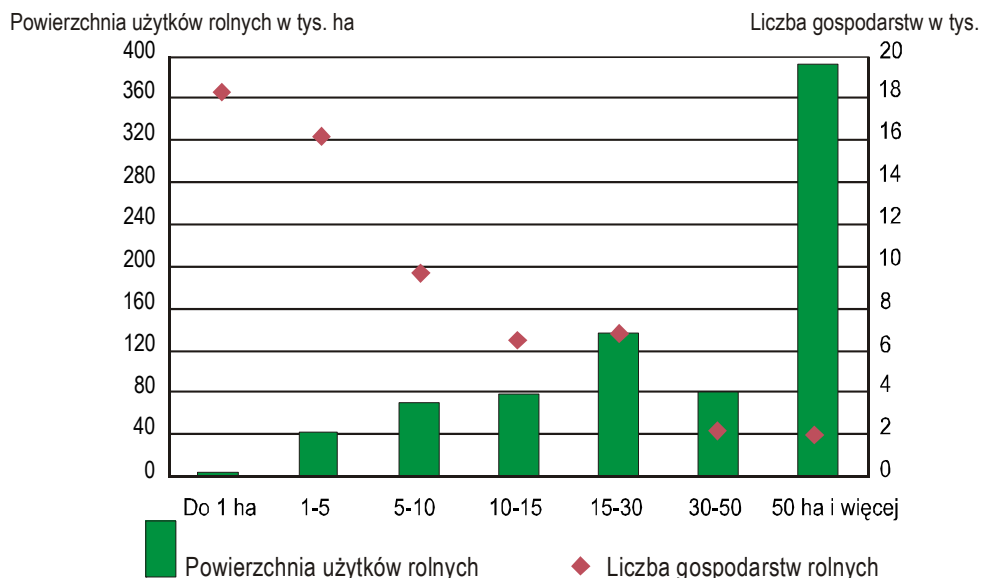


Powierzchnia sadów w gospodarstwach rolnych wyniosła 4,2 tys. ha i w odniesieniu do poprzedniego spisu była większa o 0,9 tys. ha, tj. o 25,3% (w kraju o 33,9%).

Łąki trwałe w gospodarstwach rolnych zajmowały powierzchnię 95,8 tys. ha, co w porównaniu z 2002 r. oznacza wzrost o 8,7 tys. ha, tj. o 8,3% (w kraju o 4,1%).

Areał pastwisk trwałych w gospodarstwach rolnych wyniósł 37,0 tys. ha, o 15,1 tys. ha (o 29,0%) mniej niż w 2002 r. (w kraju o 39,9%).

### LICZBA GOSPODARSTW ROLNYCH I POWIERZCHNIA UŻYTKÓW ROLNYCH WEDŁUG GRUP OBSZAROWYCH UŻYTKÓW ROLNYCH W 2010 R.



Największy udział w powierzchni użytków rolnych posiadały gospodarstwa o powierzchni 50 ha i więcej użytków rolnych, które użytkowały 48,8% ogólnej powierzchni użytków rolnych. Jednocześnie ta grupa obszarowa liczyła najmniej gospodarstw – 2,0% ogółem.

### Powierzchnia zasiewów

Wyniki PSR 2010 r. wykazały w stosunku do 2002 r. zmiany zarówno w powierzchni, jak i w strukturze zasiewów. W czerwcu 2010 r. **ogólna powierzchnia zasiewów w gospodarstwach rolnych wyniosła 573,0 tys. ha** (5,4% ogólnej powierzchni zasiewów w kraju) i w porównaniu z 2002 r. wzrosła o 17,4 tys. ha, tj. o 3,1% (w kraju spadek o 1,8%). Udział powierzchni zasiewów w całkowitej powierzchni gruntów stanowił 59,7% i był większy od notowanego w 2002 r. o 5,8 pkt procentowego. Większość powierzchni pod zasiewami, tj. 81,5% (w 2002 r. – 83,9%) znajdowało się w gospodarstwach indywidualnych.

Tabl. 4. Powierzchnia zasiewów głównych upraw rolnych w latach 2002 i 2010

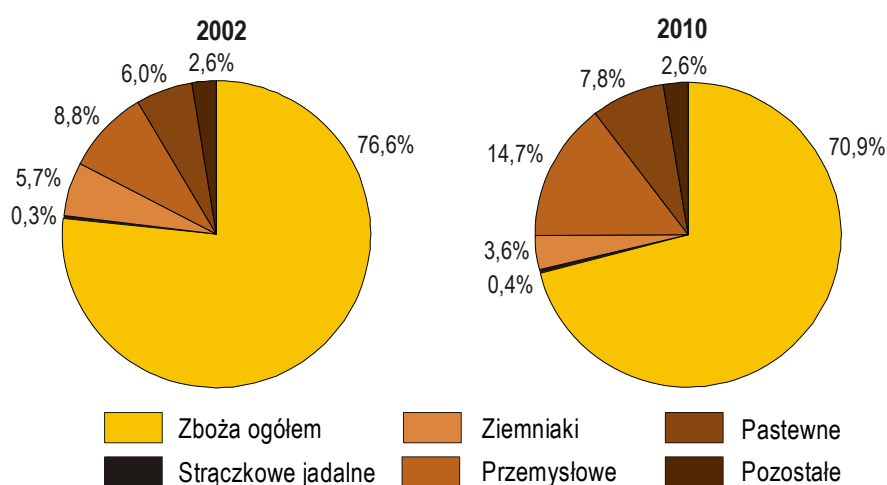
L a t a	Powierzchnia zasiewów	W tym				
		zboża ogółem	ziemniaki <sup>a</sup>	buraki cukrowe	rzepak i rzepik	warzywa gruntowe <sup>a</sup>
w tys. ha						
2002 .....	555,6	425,7	31,6	13,7	34,5	7,2
<b>2010 .....</b>	<b>573,0</b>	<b>406,3</b>	<b>20,8</b>	<b>9,9</b>	<b>73,3</b>	<b>5,8</b>

<sup>a</sup> Bez powierzchni upraw w ogrodach przydomowych.

## • Zboża

Według wyników PSR 2010 r. powierzchnia zasiewów zbóż ogółem tj. zbóż podstawowych z mieszankami zbożowymi oraz gryką, prosem, innymi zbożowymi łącznie z kukurydzą na ziarno kształtowała się na poziomie 406,3 tys. ha, co stanowiło 70,9% (w kraju 72,4%) ogólnej powierzchni zasiewów. W porównaniu do spisu rolnego z 2002 r. nastąpiło zmniejszenie powierzchni uprawy zbóż o 19,3 tys. ha, tj. o 4,5 % (w kraju o 7,8%), przy jednoczesnym spadku ich udziału w ogólnej powierzchni zasiewów o 5,7 pkt procentowego (w kraju o 4,6 pkt procentowego). Wśród producentów zbóż dominowały gospodarstwa duże o powierzchni 100 ha i więcej użytków rolnych, a areal uprawy zbóż stanowił w tej grupie gospodarstw 33,3% powierzchni uprawy zbóż ogółem.

### STRUKTURA ZASIEWÓW WEDŁUG GRUP ZIEMIOPŁODÓW W LATACH 2002 I 2010



## • Strączkowe jadalne

Powierzchnia uprawy roślin strączkowych jadalnych na nasiona w 2010 r. wyniosła 2,5 tys. ha, co stanowiło, *podobnie jak w kraju*, zaledwie 0,4% ogólnej powierzchni zasiewów. Areal uprawy zwiększył się jednak w porównaniu z wynikami PSR 2002 r. o 0,5 tys. ha (o 28,0%). Jednocześnie 40,0% powierzchni strączkowych jadalnych należało do gospodarstw posiadających 100 ha i więcej użytków rolnych.

## • Ziemniaki

Powierzchnia uprawy ziemniaków według PSR 2010 r. wyniosła 20,8 tys. ha, tj. 3,6% (w kraju 3,7%) ogólnej powierzchni zasiewów (w 2002 r. – 5,7%). Wyniki spisu wykazały spadek powierzchni uprawy ziemniaków w stosunku do 2002 r. o 10,7 tys. ha, tj. o 34,0% (w kraju o 51,8%). Odnotowano również niższy (o 2,1 pkt procentowego) udział ziemniaków w strukturze zasiewów (w kraju spadek o 3,8 pkt procentowego). Największy areal uprawy ziemniaków (33,2%) skupiały gospodarstwa posiadające 100 ha i więcej użytków rolnych.

## • Rośliny przemysłowe

Powierzchnia uprawy roślin z grupy przemysłowych wyniosła 83,7 tys. ha, co stanowiło 14,7% ogólnej powierzchni zasiewów województwa (w kraju 11,1%). Powierzchnia ta w porównaniu z 2002 r. zwiększyła się o 35,1 tys. ha, tj. o 72,3% (w kraju o 54,8%), a jej udział w strukturze zasiewów był wyższy o 5,9 pkt procentowego (w kraju o 4,1 pkt procentowego).

Około 62% powierzchni upraw przemysłowych znajdowało się w gospodarstwach posiadających 100 ha i więcej użytków rolnych.

W grupie roślin przemysłowych powierzchnia uprawy rzepaku i rzepiku stanowiła 87,6%, a powierzchnia uprawy buraków cukrowych zajmowała 11,8% powierzchni uprawy. W gospodarstwach indywidualnych znajdowało się odpowiednio 64,1% i 78,8% powierzchni tych upraw.

#### • Pastewne

Powierzchnia uprawy roślin pastewnych (z kukurydzą na zielonkę) według PSR 2010 r. wyniosła 44,9 tys. ha, tj. 7,8% (w kraju 8,5%) ogólnej powierzchni zasiewów. W porównaniu z 2002 r. areał roślin pastewnych wzrósł o 11,4 tys. ha, tj. o 33,9% (w kraju o 60,1%), a udział w strukturze zasiewów wzrósł o 1,8 pkt procentowego (w kraju o 3,3 pkt procentowego). Ponad 77% powierzchni uprawy pastewnych znajdowało się w gospodarstwach indywidualnych. Największy areał uprawy pastewnych (38,7%) znajdował się w gospodarstwach posiadających 100 ha i więcej użytków rolnych.

#### • Pozostałe

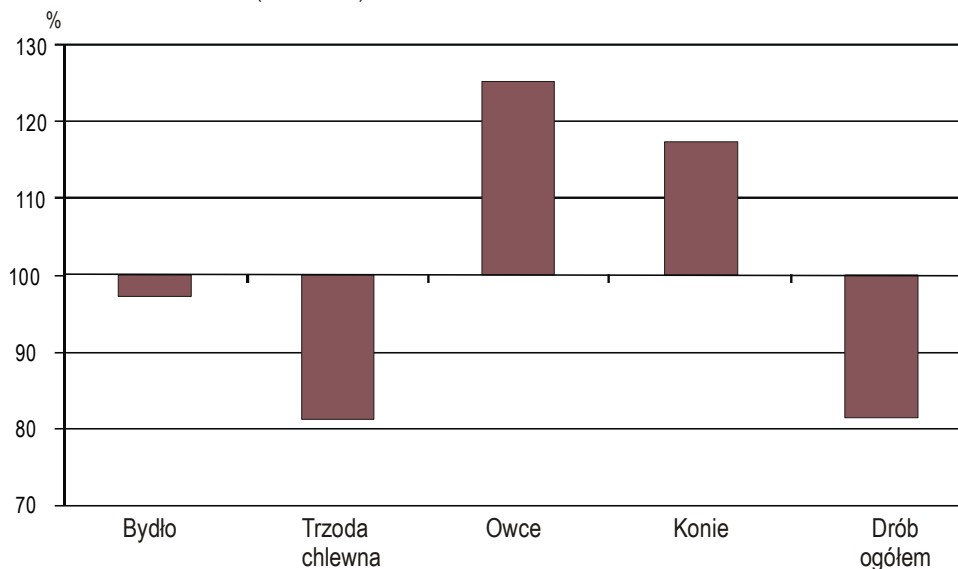
Powierzchnia uprawy roślin pozostałych w porównaniu z 2002 r. pozostała na zbliżonym poziomie i wyniosła 14,8 tys. ha, co stanowiło, podobnie jak w 2002 r., 2,6% ogólnej powierzchni zasiewów (w kraju 3,9%).

W grupie upraw pozostałych 39,2% stanowiła powierzchnia uprawy warzyw. Wyniosła ona 5,8 tys. ha i obniżyła się w stosunku do 2002 r. o 1,4 tys. ha (o 19,4%). Zmniejszeniu (o 0,3 pkt procentowego) uległ też udział warzyw w strukturze zasiewów. Blisko 95% uprawy warzyw prowadziły gospodarstwa indywidualne.

## Zwierzęta gospodarskie

### DYNAMIKA POGŁOWIA ZWIERZĄT GOSPODARSKICH W 2010 R.

(2002=100)



W porównaniu z informacjami uzyskanymi w spisie w 2002 r., dane PSR 2010 wykazały spadek populacji następujących gatunków zwierząt gospodarskich: bydła ogółem – o 2,8% (w tym krów – o 11,8%), trzody chlewnej – o 18,9% (w tym loch na chów – o 13,8%), kóz – o 59,0%, drobiu ogółem – o 18,6% oraz królików (samic reprodukcyjnych) – o 38,4%. Wzrost odnotowano jedynie w liczebności pogłowia owiec – o 25,2% i koni – o 17,3%.

Tabl. 5. **Obsada zwierząt gospodarskich na 100 ha użytków rolnych w latach 2002 i 2010**

L a t a	Bydło	Trzoda chlewna	Konie	Kozy	Owce
	na 100 ha użytków rolnych w szt				
2002 .....	23,1	119,9	1,4	0,6	1,6
<b>2010 .....</b>	<b>24,4</b>	<b>105,3</b>	<b>1,8</b>	<b>0,3</b>	<b>2,2</b>

Średnio w 2010 r. w województwie pomorskim na 100 ha użytków rolnych obsada bydła wynosiła 24,4 szt i była wyższa o 1,3 szt od notowanej w 2002 r. Obsada trzody chlewnej wynosiła 105,3 szt ,wobec 119,9 szt w 2002 r., a obsada owiec kształtowała się na poziomie 2,2 szt wobec 1,6 szt w 2002 r.

Wyniki PSR 2010 r. wykazały, że gospodarstwa rolne o powierzchni 1 ha i mniej użytków rolnych utrzymywały: 0,3% pogłowia bydła (w 2002 r. – 0,8%), 1,1% pogłowia trzody chlewnej (w 2002 r. – 0,6%), 1,4% populacji owiec (w 2002 r. – 2,0%), 1,3% pogłowia koni (w 2002 r. – 4,9%) i 23,9% stada drobiu ogółem (w 2002 r. – 16,3%).

W pozostałych gospodarstwach rolnych, tj. o powierzchni powyżej 1 ha użytków rolnych, największe stany pogłowia zwierząt odnotowano wśród:

- bydła – w gospodarstwach o powierzchni 20-30 ha użytków rolnych (w 2002 r. w gospodarstwach o powierzchni użytków rolnych 10-15 ha),
- trzody chlewnej – w gospodarstwach o powierzchni 100 ha i więcej użytków rolnych, tj. analogicznie jak w 2002 r.,
- owiec – w gospodarstwach o powierzchni 100 ha i więcej użytków rolnych, tj. analogicznie jak w 2002 r.,
- drobiu – w gospodarstwach o powierzchni do 1 ha użytków rolnych, tj. analogicznie jak w 2002 r.,
- koni – w gospodarstwach o powierzchni 10-15 ha użytków rolnych, tj. analogicznie jak w 2002 r.

W 2010 r., przeciętnie w województwie, na 1 gospodarstwo rolne przypadało:

- bydła – 3,2 szt (w 2002 r. – 2,6 szt),
- trzody chlewnej – 13,9 szt (w 2002 r. – 13,6 szt),
- owiec – 0,3 szt (w 2002 r. – 0,2 szt),
- koni – 0,2 szt (w 2002 r. – 0,2 szt),
- drobiu ogółem – 127,1 szt (w 2002 r. – 124,0 szt).

#### • Bydło

W 2010 r. chów i hodowlę bydła prowadziło 15,2 tys. gospodarstw rolnych, tj. 24,9% ogółu gospodarstw oraz 32,2% gospodarstw prowadzących działalność rolniczą (w 2002 r. odpowiednio – 29,3% i 42,7%). *Gospodarstwa zajmujące się chowem i hodowlą bydła w województwie pomorskim stanowiły 2,9% ogólnej liczby gospodarstw utrzymujących bydło w kraju.*

Tabl. 6. **Gospodarstwa utrzymujące bydło według grup obszarowych użytków rolnych**

Wyszczególnienie	Liczba gospodarstw utrzymujących bydło		Pogłowia bydła		średnio w 1 gospodarstwie w szt
	w tys. szt	w odsetkach	w tys. szt	w odsetkach	
<b>O g ó ł e m</b> .....	22,5	100,0	201,2	100,0	9,0
<b>2010</b>	<b>15,2</b>	<b>100,0</b>	<b>195,6</b>	<b>100,0</b>	<b>12,9</b>
grupy obszarowe użytków rolnych w ha:					
0-1 .....	0,2	1,1	0,5	0,3	3,2
1-2 .....	0,3	1,8	0,7	0,4	2,6
2-3 .....	0,4	2,4	1,0	0,5	2,8

Tabl. 6. Gospodarstwa utrzymujące bydło według grup obszarowych użytków rolnych (dok.)

Wyszczególnienie	Liczba gospodarstw utrzymujących bydło		Pogłowie bydła		
	w tys. szt	w odsetkach	w tys. szt	w odsetkach	średnio w 1 gospodarstwie w szt
3-5 .....	0,9	6,3	3,3	1,7	3,4
5-7 .....	1,2	8,3	5,4	2,7	4,3
7-10 .....	2,5	16,3	13,6	7,0	5,5
10-15 .....	3,6	24,0	29,5	15,1	8,1
15-20 .....	2,2	14,3	25,5	13,0	11,8
20-30 .....	2,0	13,0	35,3	18,1	17,9
30-50 .....	1,2	7,9	32,7	16,7	27,3
50-100 .....	0,5	3,4	20,4	10,4	39,2
100 i więcej .....	0,2	1,2	27,7	14,1	154,6

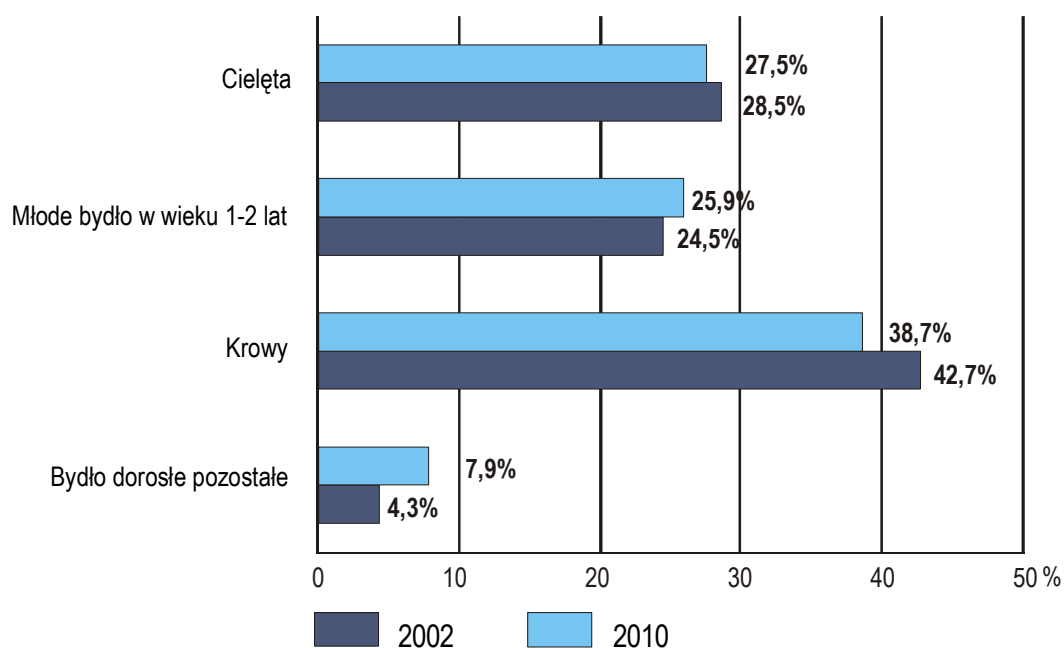
Na 1 gospodarstwo rolne prowadzące chów bydła przypadło średnio 12,9 szt (w 2002 r. – 9,0 szt). Wśród gospodarstw, które posiadały bydło, najczęściej (24,0%) należało do grupy obszarowej o powierzchni 10-15 ha użytków rolnych. W gospodarstwach tych znajdowało się 15,1% pogłowia bydła. Najwięcej bydła, tj. 18,1% ogółu znajdowało się w grupie obszarowej o powierzchni 20-30 ha użytków rolnych.

Stan pogłowia bydła określono na poziomie 195,6 tys. szt, w tym 99,7% stanowiły gospodarstwa indywidualne utrzymujące 177,8 tys. szt, tj. 90,9% pogłowia województwa (w 2002 r. – 90,8%).

Według stanu w dniu 30 czerwca 2010 r. w strukturze pogłowia bydła ogółem, w porównaniu z wynikami ze spisu 2002 r., wyraźnie obniżył się udział stada podstawowego krów – o 4,0 pkt procentowego, w tym udział krów mlecznych spadł o 6,7 pkt procentowego. Odnotowano również spadek udziału cieląt – o 1,0 pkt procentowy. Jednocześnie nastąpił istotny wzrost udziału pozostałych grup stada bydła, zwłaszcza bydła dorosłego pozostałego, którego odsetek wzrósł w porównaniu z 2002 r. o 3,6 pkt procentowego.

Struktura stada bydła notowana w 2010 r. wskazuje, że nastąpiła redukcja populacji krów mlecznych, co w dużej mierze było wynikiem kwotowania produkcji mleka po przystąpieniu w 2004 r. Polski do UE oraz zaostrzenia wymagań jakościowych dla mleka krowiego. Część rolników, którzy nie otrzymali kwot mlecznych lub nie byli w stanie sprostać wysokim wymaganiom jakościowym dla mleka krowiego, wycofała się z chowu bydła mlecznego, co w konsekwencji przełożyło się na spadek wojewódzkiego pogłowia krów mlecznych o 18,2% w porównaniu z wynikami PSR 2002.

### STRUKTURA STADA BYDŁA W LATACH 2002 I 2010





### • Trzoda chlewna

Według wyników spisu w 2010 r. chowem i hodowlą trzody chlewnej zajmowało się blisko 13,0 tys. gospodarstw rolnych, tj. 21,3% ogółu gospodarstw rolnych oraz 27,5% gospodarstw prowadzących działalność rolniczą (w 2002 r. odpowiednio – 29,2% i 45,6%). *Gospodarstwa prowadzące chów i hodowlę trzody chlewnej w województwie pomorskim stanowiły 3,2% ogólnej liczby gospodarstw utrzymujących trzodę chlewną w kraju.*

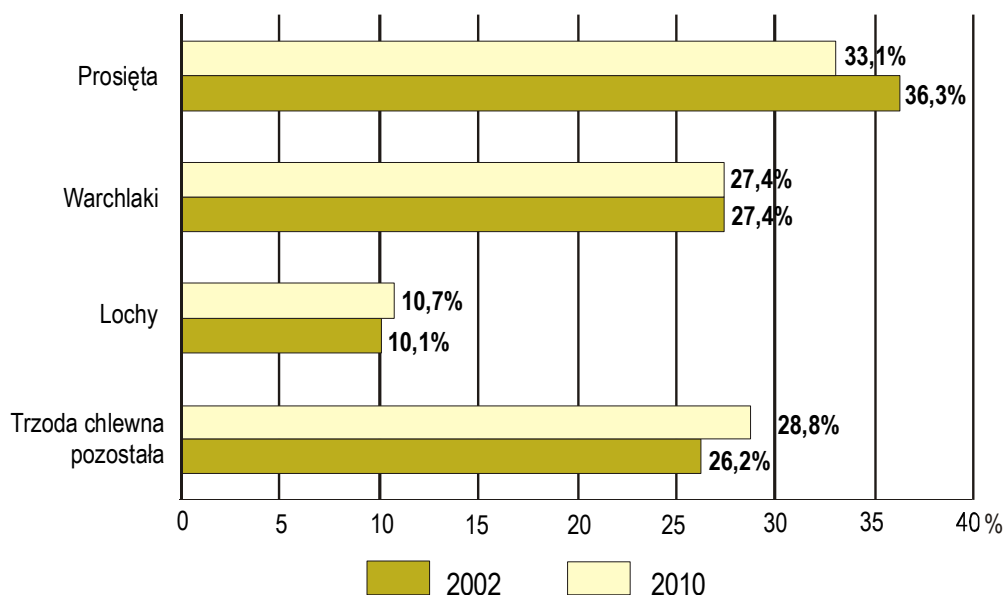
Tabl. 7. **Gospodarstwa utrzymujące trzodę chlewną według grup obszarowych użytków rolnych**

Wyszczególnienie	Liczba gospodarstw utrzymujących trzodę chlewną		Pogłowie trzody chlewnej		
	w tys. szt	w odsetkach	w tys. szt	w odsetkach	średnio w 1 gospodarstwie w szt
<b>Ogółem</b> ..... 2002	22,4	100,0	1042,8	100,0	46,5
..... <b>2010</b>	<b>13,0</b>	<b>100,0</b>	<b>845,3</b>	<b>100,0</b>	<b>65,2</b>
grupy obszarowe użytków rolnych w ha:					
0-1 .....	0,1	0,7	9,1	1,1	99,1
1-2 .....	0,3	2,0	2,1	0,3	8,3
2-3 .....	0,3	2,5	3,5	0,4	10,9
3-5 .....	0,8	6,4	17,1	2,0	20,5
5-7 .....	1,1	8,3	19,8	2,3	18,4
7-10 .....	2,2	16,8	45,8	5,4	21,0
10-15 .....	3,2	24,8	95,0	11,2	29,5
15-20 .....	1,8	14,2	75,8	9,0	41,2
20-30 .....	1,7	12,7	103,6	12,3	62,6
30-50 .....	1,0	7,3	96,5	11,4	102,4
50-100 .....	0,4	3,3	75,5	8,9	174,7
100 i więcej .....	0,1	1,0	301,5	35,7	2374,1

Na 1 gospodarstwo utrzymujące trzodę chlewną przypadło średnio 65,2 szt (w 2002 r. – 46,5 szt). Najwięcej gospodarstw, które posiadały trzodę (24,8%) było w grupie obszarowej od 10 do 15 ha użytków rolnych i w tej grupie obszarowej znajdowało się 11,2% ogółu zwierząt.

Stan trzody chlewnej wyniósł 845,3 tys. szt, w tym 99,8% stanowiły gospodarstwa indywidualne posiadające 609,2 tys. świń, tj. 72,1% ogółu pogłowia województwa (w 2002 r. – 81,1%).

### STRUKTURA STADA TRZODY CHLEWNEJ W LATACH 2002 I 2010



W strukturze stada trzody chlewnej, w porównaniu z wynikami spisu z 2002 r., odnotowano spadek udziału prosiąt (o 3,2 pkt procentowego), natomiast wzrost udziału loch na chów (o 0,6 pkt procentowego) i trzody chlewnej pozostałej, w tym tuczników, odpowiednio o 2,6 pkt procentowego i o 2,9 pkt procentowego. Jednocześnie zanotowano utrzymanie się stanu warchlaków na tym samym poziomie.

Notowany w czerwcu 2010 r. stan pogłowia trzody chlewnej wskazuje, że w okresie od 2002 r. nastąpiła głęboka redukcja liczebności stada (o blisko 200 tys. szt). Wielu użytkowników gospodarstw rolnych utrzymujących trzodę chlewną wycofało się w ciągu ostatnich 8 lat z produkcji żywca wieprzowego z powodu dużych wahań lub wręcz braku opłacalności. W 2010 r. 13,0 tys. podmiotów utrzymywało trzodę chlewną, wobec nieco ponad 22 tys. gospodarstw w 2002 r. Na ograniczenie chowu wskazują także niższe się stany loch na chów.

#### • Owce

W 2010 r. chów i hodowlę owiec prowadziło zaledwie 0,5 tys. gospodarstw, tj. 0,8% ogółu gospodarstw oraz 1,0% gospodarstw prowadzących działalność rolniczą (w 2002 r. odpowiednio – 1,2% oraz 1,7% prowadzących działalność rolniczą).

Na 1 gospodarstwo zajmujące się chowem owiec przypadało średnio 37,2 szt (w 2002 r. – 15,3 szt). Stan pogłowia owiec wynosił 17,5 tys. szt, w tym 99,4% stanowiły gospodarstwa indywidualne utrzymujące 16,1 tys. szt, tj. 92,3% pogłowia owiec w województwie (w 2002 r. – 85,7%).

#### • Konie

Wyniki spisu rolnego przeprowadzonego w 2010 r. wykazały 3,9 tys. gospodarstw zajmujących się hodowlą koni, tj. 6,4% ogółu gospodarstw i 8,3% gospodarstw prowadzących działalność rolniczą (w 2002 r. odpowiednio 6,9% i 10,0%).

Na 1 gospodarstwo utrzymujące konie przypadało średnio 3,6 szt (w 2002 r. – 2,3 szt). Stan pogłowia koni wynosił 14,1 tys. szt, w tym 99,7% stanowiły gospodarstwa indywidualne mające 13,9 tys. szt, tj. 98,3% pogłowia koni w województwie.

#### • Drób ogółem

Chowem drobiu w 2010 r. zajmowało się 20,5 tys. gospodarstw, tj. 33,7% ogólnej liczby gospodarstw rolnych oraz 43,5% gospodarstw prowadzących działalność rolniczą. Stan pogłowia drobiu ogółem wynosił 7746,1 tys. szt i był mniejszy niż w 2002 r. o 1766,5 tys. szt (o 18,6%). Stan drobiu kurzego wynosił 7359,8 tys. szt, i w stosunku do czerwca 2002 r. był mniejszy o 1619,8 tys. szt (o 18,0%). W gospodarstwach indywidualnych stan drobiu kurzego określono na poziomie 6780,8 tys. szt, tj. 92,1% pogłowia drobiu kurzego w województwie.

## Ciągniki i maszyny rolnicze

#### • Ciągniki

Według stanu w dniu 30 czerwca 2010 r. w województwie pomorskim było 47,1 tys. ciągników (3,2% ogólnej liczby ciągników w kraju), tj. o 10,4% więcej niż 2002 r., w tym w gospodarstwach indywidualnych – 45,5 tys. szt, odpowiednio o 10,2% więcej. Większość ciągników (44,9 tys. szt, tj. 95,2% ogółem) znajdowała się w gospodarstwach indywidualnych o powierzchni powyżej 1 ha użytków rolnych.

Tabl. 8. Ciągniki i maszyny rolnicze w latach 2002 i 2010

L a t a	Ciągniki	Kombajny			Silosokombajny	Opryskiwacze polowe	Opryskiwacze sadownicze
		zbożowe	buraczane	ziemniaczane			
W tysiącach sztuk							
2002 <sup>a</sup> .....	42,7	5,3	1,1	1,6	0,6	13,0	0,5
2010 .....	47,1	7,4	0,7	1,8	0,4	13,9	0,5

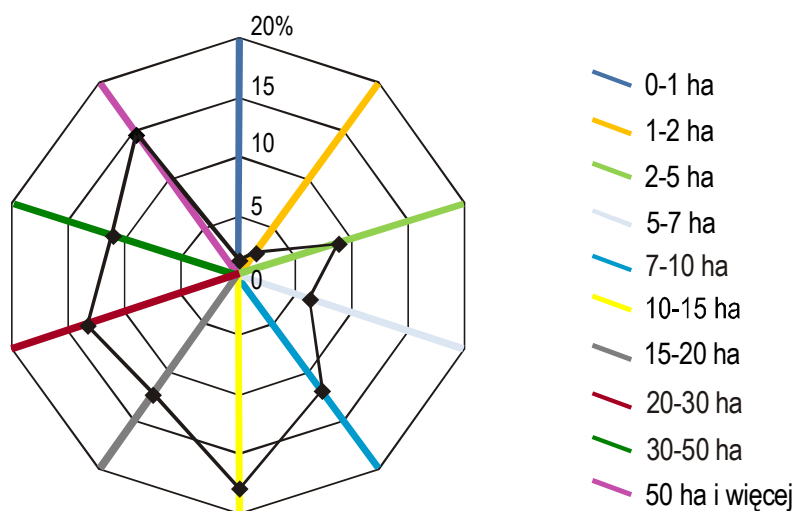
Tabl. 8. Ciągniki i maszyny rolnicze w latach 2002 i 2010 (dok.)

L a t a	Ciągniki	Kombajny			Silosokombajny	Opryskiwacze polowe	Opryskiwacze sadownicze
		zbożowe	buraczane	ziemniaczane			
2002 = 100							
2010 .....	110,4	139,4	65,0	110,5	61,4	106,7	96,4

a Wszystkie maszyny, z wyjątkiem ciągników, spisano w gospodarstwach indywidualnych o powierzchni użytków rolnych powyżej 1 ha oraz u osób prawnych i w jednostkach organizacyjnych nie mających osobowości prawnej. Ciągniki rolnicze spisano dodatkowo w gospodarstwach indywidualnych o powierzchni poniżej 1 ha użytków rolnych.

W związku ze spadkiem, w stosunku do wyników poprzedniego spisu powierzchni użytków rolnych zmniejszyła się średnia powierzchnia użytków rolnych przypadająca na 1 ciągnik która w 2010 r. wynosiła 17,0 ha wobec 20,4 ha w 2002 r.

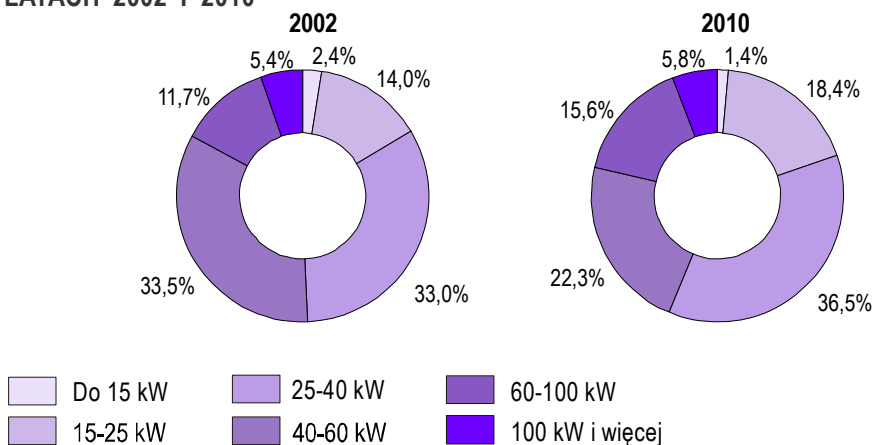
### STRUKTURA CIĄGNIKÓW W GOSPODARSTWACH ROLNYCH WEDŁUG GRUP OBSZAROWYCH UŻYTKÓW ROLNYCH W 2010 R.



Liczba ciągników w grupach gospodarstw od 0 do 15 ha użytków rolnych rośnie systematycznie wraz ze wzrostem powierzchni użytków rolnych w gospodarstwach. Przy dalszym wzroście areалу użytków rolnych (15 ha i więcej) i jednocześnie znaczącym spadku liczby gospodarstw, liczebność ciągników zmniejsza się. Najwięcej ciągników zanotowano w gospodarstwach o powierzchni 10-15 ha użytków rolnych – 8,4 tys. szt, tj. 17,8% ogólnej liczby ciągników.

W województwie pomorskim w 2010 r. na 100 gospodarstw rolnych przypadało 77,4 ciągników (w 2002 r. odpowiednio 55,6). W gospodarstwach o powierzchni do 5 ha użytków rolnych na 100 gospodarstw przypadało średnio 17,2 ciągników, w grupie 5-10 ha odpowiednio 90,1 szt, a w grupie obszarowej powyżej 10 ha – 190,6 ciągników.

### STRUKTURA CIĄGNIKÓW W GOSPODARSTWACH ROLNYCH WEDŁUG MOCY SILNIKA W LATACH 2002 I 2010

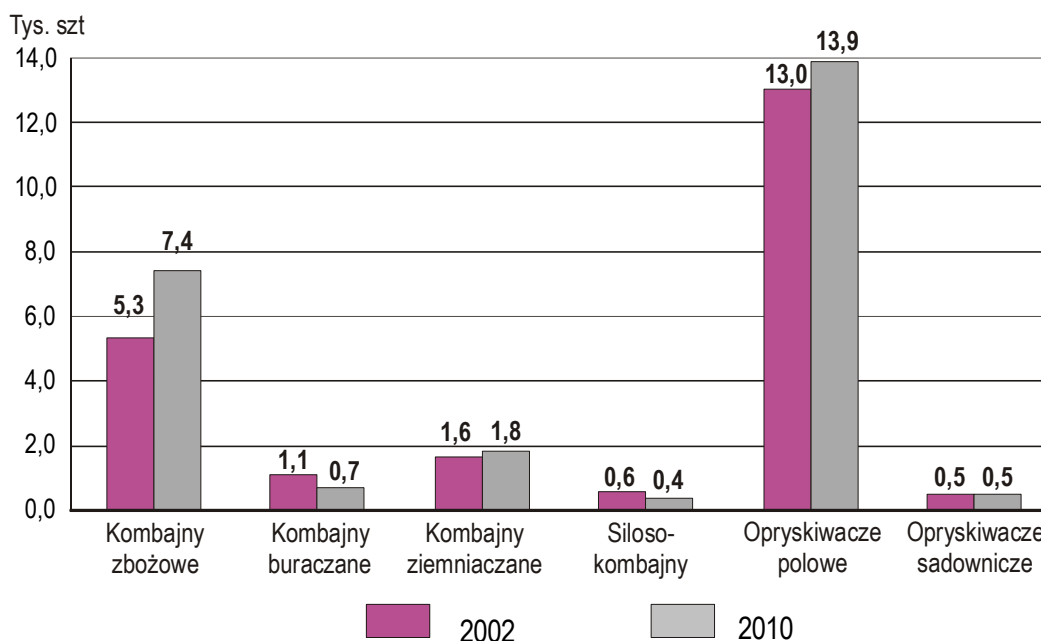


W okresie od PSR 2002 zanotowano też niewielkie zmiany w strukturze mocy. W 2010 r. dominowały ciągniki o mocy od 25 do 40 kW, które stanowiły 36,5% ogólnej ich liczby (w 2002 r. – 33,0%). Udział ciągników o średniej mocy 40-60 kW zmniejszył się z 33,6% w 2002 r. do 22,3% w 2010 r. Wzrosło wyposażenie gospodarstw w ciągniki o dużej mocy od 60 do 100 kW, które w 2010 r. stanowiły 15,6% ogólnej liczby ciągników wobec 11,7% w 2002 r.

### • Maszyny i urządzenia rolnicze

Zmiany zachodzące w strukturze powierzchni uprawy głównych ziemiopłodów od 2002 r. oraz postępujący w tym okresie proces modernizacji rolnictwa, wpłynęły m.in. na aktualny stan wyposażenia gospodarstw w maszyny i urządzenia rolnicze. W stosunku do wyników poprzedniego spisu rolnego, przy utrzymującej się przewadze zbóż w strukturze powierzchni zasiewów i jednoczesnym znacznym wzroście powierzchni uprawy rzepaku, zwiększyła się liczba kombajnów do zbioru tych upraw o 39,4% (w kraju o 23,6%). Zwiększeniu (o 10,5%) uległa również liczba kombajnów ziemniaczanych (w kraju spadek o 1,7%). Spadkowa tendencja powierzchni buraków cukrowych miała natomiast wpływ na redukcję kombajnów buraczanych o 35,0% (w kraju o 14,2%). Zmniejszyła się także liczba silosokombajnów – o 38,6% (w kraju o 9,4%).

### MASZYNY I URZĄDZENIA ROLNICZE W LATACH 2002 I 2010



Najwięcej kombajnów zbożowych, buraczanych i silosokombajnów spisano w grupie gospodarstw o powierzchni 30-50 ha użytków rolnych i stanowiły one w ogólnej liczbie każdego rodzaju maszyn odpowiednio 18,3%, 22,6% i 24,0%. Natomiast największa liczba kombajnów ziemniaczanych (22,5%) znajdowała się w grupie obszarowej 20-30 ha użytków rolnych.

W porównaniu z wynikami spisu z 2002 r. odnotowano wzrost wyposażenia gospodarstw w opryskiwacze polowe (o 6,7%), a spadek w opryskiwacze sadownicze (o 3,6%). W kraju odnotowano odpowiednio wzrost o 5,1% i 14,0%. Najwięcej opryskiwaczy polowych (20,9% ogólnej liczby) i opryskiwaczy sadowniczych (19,8%) znajdowało się w gospodarstwach o powierzchni 10-15 ha użytków rolnych, a najmniej spisano w grupie obszarowej 0-1 ha użytków rolnych (odpowiednio 0,5% i 1,0%).

W spisie wykazano opryskiwacze, które mogą obejmować nie tylko maszyny stosowane w ochronie roślin (opryskiwacze w użyciu), ale również służące do nawożenia, nawadniania i innych celów gospodarczych.

### Pracujący w gospodarstwach rolnych

Powszechny Spis Rolny jest podstawowym źródłem danych o pracujących w gospodarstwach rolnych. Dane te dotyczą użytkowników gospodarstw indywidualnych i osób z nimi zamieszkujących, którzy pracowali przede wszystkim w rodzinnych

gospodarstwach rolnych i dla których praca ta była wyłącznym lub głównym zajęciem. Uzupełnieniem tych danych są informacje o pracownikach najemnych zatrudnionych na stałe w gospodarstwach indywidualnych, a także w gospodarstwach osób prawnych i jednostek organizacyjnych niemających osobowości prawnej. W badaniu zastosowano kryterium bieżącej aktywności ekonomicznej poszczególnych osób w ostatnim tygodniu czerwca 2010 r., a przy określeniu nakładów pracy człowieka ponoszonych na wytworzenie produkcji rolnej w gospodarstwach rolnych brany był pod uwagę okres 12 miesięcy przed dniem referencyjnym spisu, tj. 30 czerwca 2010 r.

Przedstawione dane w osobach nie uwzględniają wkładu pracy dodatkowych kategorii osób pracujących w rolnictwie, takich jak pracownicy najemni dorywczy, pracownicy kontraktowi, pracujący w ramach pomocy sąsiedzkiej i inni, dla których z założenia wkład pracy uwzględniany jest wyłącznie w przeliczeniu na roczne jednostki pracy.

#### • Pracujący wyłącznie lub głównie w gospodarstwach rolnych

W ostatnim tygodniu czerwca 2010 r. liczba pracujących wyłącznie lub głównie w gospodarstwach rolnych pomorskiego wyniosła 61,4 tys. osób, w tym zdecydowana większość, tj. 90,7% (w kraju 96,2%) stanowili pracujący w gospodarstwach indywidualnych jako rodzinna siła robocza. Zatrudnieni na stałe pracownicy najemni tworzyli stosunkowo niewielką zbiorowość: 3,1 tys. w gospodarstwach indywidualnych oraz 2,6 tys. w gospodarstwach osób prawnych.

W swoim/rodzinnym gospodarstwie rolnym pracowało wyłącznie lub głównie 55,7 tys. osób, z tego dla 49,0 tys. osób była to jedyna praca, a dla 6,7 tys. była to praca główna. Powyższe dane dotyczą wszystkich gospodarstw indywidualnych, bez względu na powierzchnię użytków rolnych i cel produkcji, pod warunkiem, że gospodarstwo prowadziło działalność rolniczą.

*Danych tych nie można wprost porównywać z wynikami z 2002 r., pochodzącymi z Narodowego Spisu Powszechnego Ludności i Mieszkań oraz Powszechnego Spisu Rolnego. W 2010 r. przyjęto bowiem nieco inny sposób wyodrębniania populacji pracujących wyłącznie lub głównie w swoim/rodzinnym gospodarstwie rolnym<sup>1</sup>. Wynika to z odmiennego sposobu zadawania pytań spisowych w obu okresach, ale przede wszystkim wiąże się to z faktem wejścia Polski w struktury Unii Europejskiej i objęcia polskiego rolnictwa Wspólną Polityką Rolną. Wymóg utrzymania ziemi w dobrej kulturze jako jeden z warunków otrzymania dopłat do rolnictwa spowodował, że również osoby pracujące w gospodarstwach rolnych produkujących na własne potrzeby zostały zaliczone do pracujących, o ile spełniały odpowiednie kryteria zaliczenia ich do kategorii pracujących wyłącznie lub głównie w swoim/rodzinnym gospodarstwie rolnym. Nie ma możliwości wyodrębnienia zbiorowości z obu spisów z zachowaniem pełnej porównywalności.*

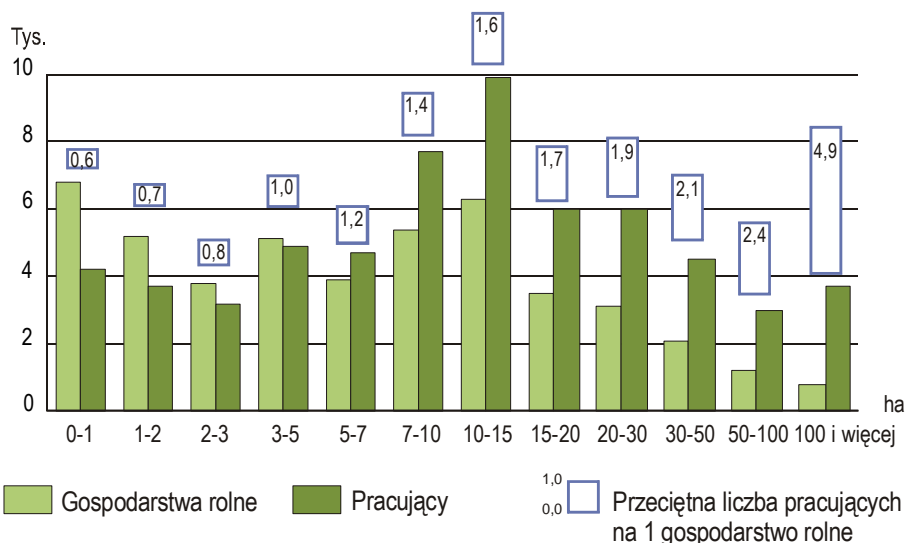
Największy wkład pracy w gospodarstwa rolne odnotowano w grupach obszarowych użytków rolnych: 10-15 ha – 16,1%, 7-10 ha – 12,5% oraz 15-20 ha – 9,8% i 20-30 ha – 9,7%. Natomiast najmniejszy był udział osób pracujących w gospodarstwach największych, tj. o powierzchni 50-100 ha – 4,9% i 100 ha i więcej – 6,1%.

Przeciętnie na 1 gospodarstwo rolne prowadzące działalność rolniczą przypadało 1,3 (w kraju 1,2) pracujących przy produkcji rolnej. Wskaźnik ten dla pracujących w gospodarstwach indywidualnych kształtował się na poziomie 1,2 (po uwzględnieniu jako podstawy wyłącznie gospodarstw indywidualnych prowadzących działalność rolniczą). W gospodarstwach osób prawnych na 1 gospodarstwo prowadzące działalność rolniczą przypadało przeciętnie 11,0 stałych pracowników najemnych, natomiast na 1 gospodarstwo indywidualne zaledwie 0,1.

Omawiany wskaźnik zwiększa się wraz ze wzrostem powierzchni użytków rolnych gospodarstw prowadzących działalność rolniczą, tzn. od przeciętnie 0,6 osób pracujących przypadających na 1 gospodarstwo o powierzchni do 1 ha powierzchni użytków rolnych do 2,4 – w gospodarstwach o powierzchni 50-100 ha i 4,9 – w gospodarstwach o powierzchni 100 ha i więcej. Oznacza to, że praca w większych obszarowo gospodarstwach rolnych, często specjalistycznych, wymaga większego zaangażowania pracujących tam osób, dla których praca w takim gospodarstwie staje się w większości przypadków pracą główną, a dodatkowo wspomagana jest zatrudnianiem większej liczby pracowników najemnych.

<sup>1</sup> W 2002 r. zbiorowość pracujących wyodrębniana była na podstawie łączonych informacji z Narodowego Spisu Powszechnego Ludności i Mieszkań oraz Powszechnego Spisu Rolnego, prowadzonych jednocześnie. Konieczność sprostania wymogom obu spisów powodowała nieco odmiennie podejście m.in. do ludności z użytkownikiem gospodarstw rolnego. W 2002 r. były to osoby tworzące wraz z użytkownikiem wspólne gospodarstwo domowe, natomiast w Powszechnym Spisie Rolnym 2010 r. – osoby zamieszkałe z użytkownikiem. Ponadto w 2002 r. jednym z kryteriów zaliczania osób do pracujących w swoim gospodarstwie rolnym był cel produkcji.

**LICZBA GOSPODARSTW ROLNYCH PROWADZĄCYCH DZIAŁALNOŚĆ ROLNICZĄ I LICZBA PRACUJĄCYCH WYŁĄCZNIE LUB GŁÓWNIEM W TYCH GOSPODARSTWACH<sup>a</sup> WEDŁUG GRUP OBSZAROWYCH UŻYTKÓW ROLNYCH W 2010 R.**

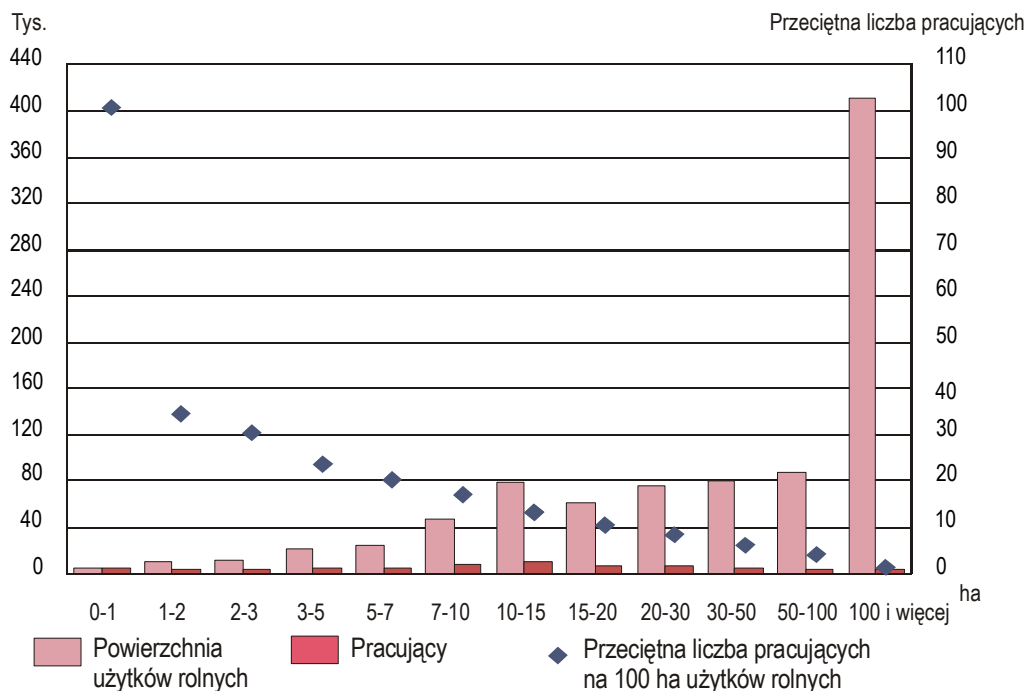


*a Niezależnie od formy prawnej gospodarstwa.*

Na 100 ha ogólnej powierzchni użytków rolnych przypadało przeciętnie 6,8 osób pracujących wyłącznie lub głównie w gospodarstwach rolnych (niezależnie od formy prawnej gospodarstwa), natomiast w gospodarstwach prowadzących działalność rolniczą – 8,2. Analogiczny wskaźnik liczony tylko dla gospodarstw indywidualnych wyniósł 6,9 osób na 100 ha ogólnej powierzchni użytków rolnych.

Im większe gospodarstwa rolne, tym mniej pracujących przypada średnio na 100 ha użytków rolnych, tj. od 99,8 osób w gospodarstwach do 1 ha użytków rolnych do 3,5 w gospodarstwach z grupy obszarowej 50-100 ha i 0,9 w gospodarstwach o powierzchni 100 ha i więcej użytków rolnych.

**OGÓLNA POWIERZCHNIA UŻYTKÓW ROLNYCH I LICZBA PRACUJĄCYCH WYŁĄCZNIE LUB GŁÓWNIEM W TYCH GOSPODARSTWACH<sup>a</sup> WEDŁUG GRUP OBSZAROWYCH UŻYTKÓW ROLNYCH W 2010 R.**



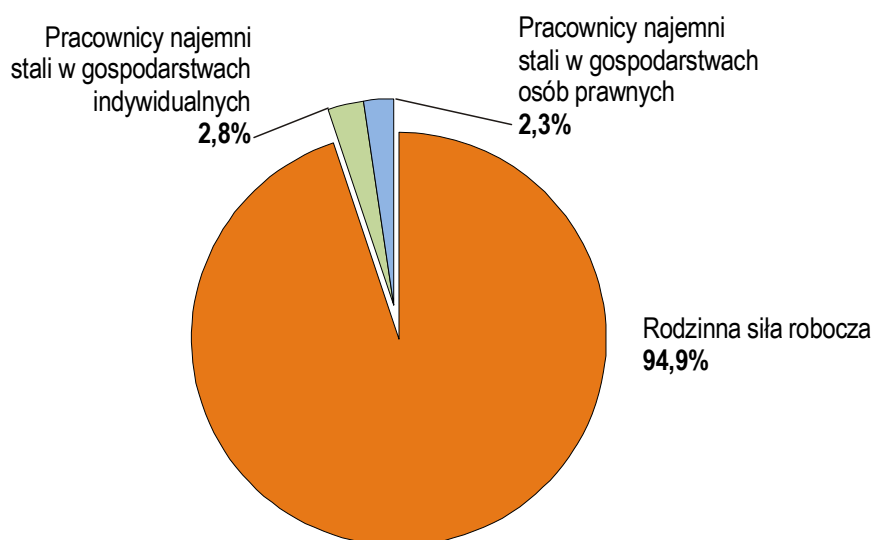
*a Niezależnie od formy prawnej gospodarstwa.*

Wśród pracujących wyłącznie lub głównie w gospodarstwach rolnych w podziale na płeć nieco większą zbiorowość stanowili mężczyźni (53,8%). Natomiast w przypadku stałych pracowników najemnych liczebna przewaga mężczyzn była wyraźniejsza, a ich udział wynosił odpowiednio 79,6% w gospodarstwach indywidualnych oraz 81,5% w gospodarstwach osób prawnych.

#### • Nakłady pracy w gospodarstwach rolnych w ciągu roku

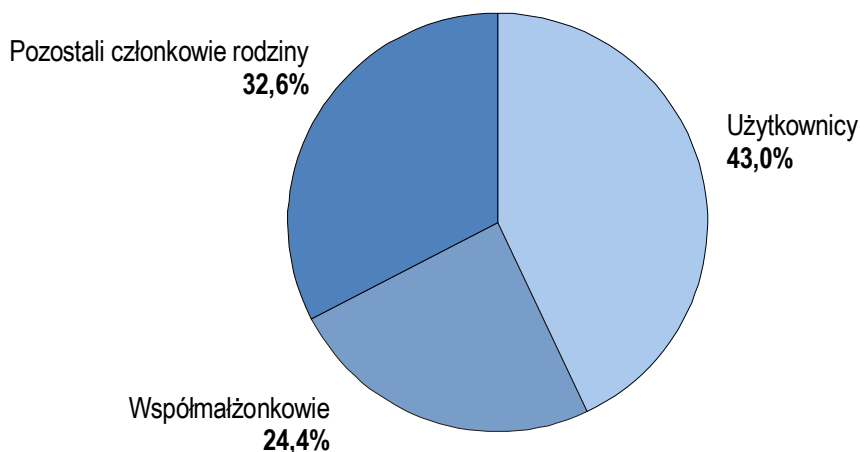
Inne ujęcie pracujących w gospodarstwach rolnych dotyczy osób wnoszących swój wkład pracy na wytworzenie produkcji rolnej w ciągu 12 miesięcy, a więc uwzględnia cały roczny cykl produkcyjny w gospodarstwie rolnym. Tak liczona zbiorowość osób zaangażowanych w pracę w rolnictwie jest z reguły znacznie większa niż analizowana wyżej, uwzględnia bowiem nakłady pracy w gospodarstwo rolne w ciągu całego roku każdej osoby pracującej w tym gospodarstwie, niezależnie czy praca ta była dla niej pracą wyłączną, główną czy dodatkową. Ponadto w 2010 r. (inaczej niż w 2002 r.) w ramach tej zbiorowości uwzględniani byli także członkowie rodziny użytkownika wnoszący swój wkład pracy w ciągu roku, ale z nim niezamieszkujący, bądź zamieszkujący, ale nie tworzący wspólnego gospodarstwa domowego z użytkownikiem.

#### STRUKTURA PRACUJĄCYCH W GOSPODARSTWACH ROLNYCH W CIĄGU ROKU



Zgodnie z opisaną metodologią, liczba członków rodzin użytkowników gospodarstwa rolnego zaangażowanych w pracę w swoim/rodzinnym gospodarstwie rolnym w ciągu 12 miesięcy wyniosła 107,3 tys. osób, a po uwzględnieniu stałych pracowników najemnych – 110,4 tys. osób. We wszystkich gospodarstwach rolnych zbiorowość zaangażowanych w pracę w ciągu 12 miesięcy przed dniem referencyjnym spisu wyniosła 113,0 tys. osób.

#### STRUKTURA OSÓB STANOWIĄCYCH RODZINNĄ SIŁĘ ROBOCZĄ WNOSZĄCYCH NAKŁADY PRACY W GOSPODARSTWACH INDYWIDUALNYCH W CIĄGU ROKU



W porównaniu z 2002 r. zmniejszyła się liczba użytkowników pracujących w gospodarstwach rolnych w ciągu roku (o 11,6%), co jest wynikiem zmniejszenia się liczby gospodarstw rolnych w analizowanym okresie. Jednocześnie zwiększyła się liczba współmałżonków wnoszących swój wkład pracy w gospodarstwo rodzinne (o 2,0%) i pozostałych członków rodziny (o 68,5%). Nawet uwzględniając różnice metodologiczne pomiędzy obu spisami, zwiększenie się tej populacji jest wyraźnie widoczne. Zwiększyła się także liczba pracowników najemnych zatrudnionych na stałe w gospodarstwach indywidualnych (o 9,4%). Zmniejszyła się natomiast liczba pracowników najemnych zatrudnionych w gospodarstwach osób prawnych (o 21,3%).

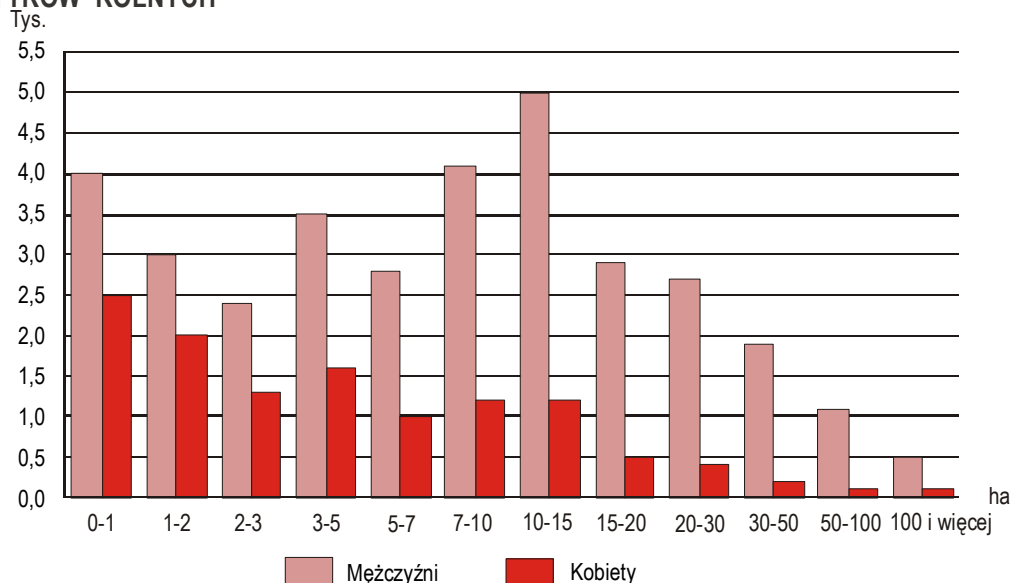
Tabl. 9. Nakłady pracy w gospodarstwach rolnych w ciągu roku

L a t a	Pracujący ogółem <sup>a</sup>	Gospodarstwa indywidualne				pracownicy najemni stali	Gospodarstwa osób prawnych
		rodzinna siła robocza					
		razem <sup>a</sup>	użytkownicy	współmałżonkowie	pozostali członkowie rodziny <sup>a</sup>		
		w tys. osób					
2002 .....	104,8	98,6	52,1	25,7	20,8	2,9	3,3
<b>2010 .....</b>	<b>113,0</b>	<b>107,3</b>	<b>46,1</b>	<b>26,2</b>	<b>35,0</b>	<b>3,1</b>	<b>2,6</b>

<sup>a</sup> W 2010 r. z uwzględnieniem członków rodziny użytkownika gospodarstwa rolnego wnoszących wkład pracy w gospodarstwo rolne w ciągu roku (bez wynagrodzenia), którzy nie mieszkali z użytkownikiem bądź mieszkali razem, ale nie tworzyli z nim wspólnego gospodarstwa domowego.

W gospodarstwach o powierzchni 10-15 ha użytków rolnych ulokowane jest najwięcej, tj. 15,0% osób wnoszących wkład pracy w gospodarstwo rolne w ciągu roku. Nieco mniej, bo 12,3% pracuje w gospodarstwach z grupy obszarowej 7-10 ha i 10,0% w gospodarstwach o powierzchni nie przekraczającej 1 ha użytków rolnych. Najmniej osób pracuje w gospodarstwach największych obszarowo, tj. o powierzchni 50-100 ha – odpowiednio 3,6% oraz 100 ha i więcej – 3,8%. W większości gospodarstw jest to praca przede wszystkim użytkownika, współmałżonka, ale także innych członków rodziny użytkownika. W przypadku pracowników najemnych dopiero w gospodarstwach od 30 ha powierzchni użytków rolnych, a w szczególności w gospodarstwach 50 ha i więcej, istotnego znaczenia nabiera fakt ich zatrudniania, co oznaczać może, że w gospodarstwach obszarowo największych zasoby w ramach własnej rodzinnej siły roboczej są niewystarczające lub decyzja o niepełnym jej wykorzystaniu przy jednoczesnym zatrudnieniu za wynagrodzeniem osób spoza gospodarstwa jest podejmowana świadomie.

#### UŻYTKOWNICY GOSPODARSTW INDYWIDUALNYCH PRACUJĄCY W TYCH GOSPODARSTWACH W CIĄGU ROKU WEDŁUG PŁCI I GRUP OBSZAROWYCH UŻYTKÓW ROLNYCH





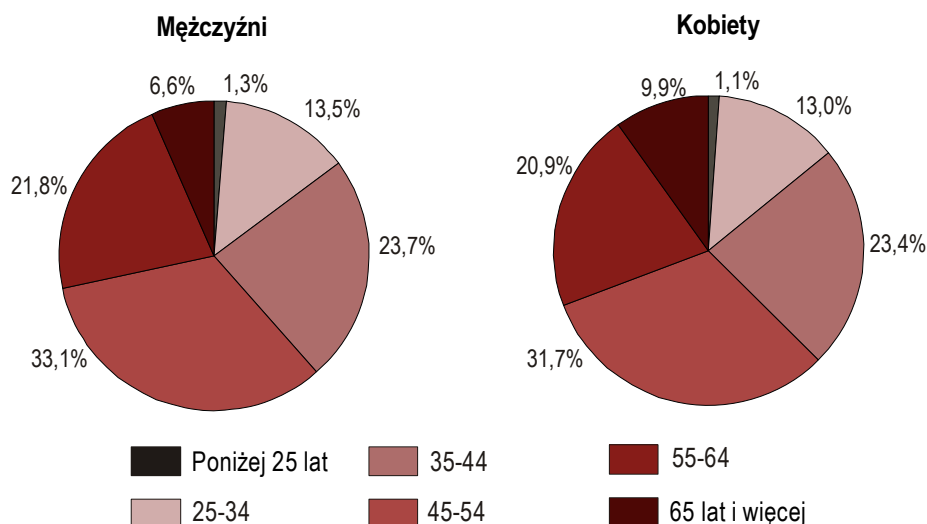
Nie wszyscy użytkownicy gospodarstw rolnych zadeklarowali swój wkład pracy przy produkcji rolnej w ciągu roku, praca ta może być bowiem wykonywana przez innego z członków rodziny. Także kierowanie gospodarstwem rolnym może być zlecane innej osobie z rodziny, bądź – co ma miejsce w zasadzie wyłącznie w gospodarstwach wielkoobszarowych – do kierowania gospodarstwem rolnym zatrudniani są pracownicy najemni. Zdecydowanie jednak większość użytkowników to pracujący i kierujący własnym gospodarstwem rolnym.

Użytkownicy (pracujący) w swoich gospodarstwach rolnych to w 73,7% mężczyźni. Kobiety w porównaniu z mężczyznami najczęściej użytkowały mniejsze obszarowo gospodarstwa rolne.

Ponad połowa, tj. 54,3% pracujących użytkowników gospodarstw rolnych, mieści się w przedziale wiekowym od 45 do 64 lat, 38,2% to osoby młodsze w wieku do 44 lat, a pozostałe 7,5% ukończyło już 65 rok życia.

Wśród kobiet użytkowników struktura wieku jest bardziej niekorzystna – udział osób w wieku powyżej 44 lat wyniósł – 62,5%, z tego: 31,7% w wieku 45-54 lata, 20,9% w wieku 55-64 lata, 9,9% w wieku 65 lat i więcej. Dla mężczyzn odsetek ten kształtował się na poziomie 61,6%, a w analogicznych grupach wieku: 33,1%, 21,8% i 6,6%.

### STRUKTURA UŻYTKOWNIKÓW GOSPODARSTW INDYWIDUALNYCH PRACUJĄCYCH W TYCH GOSPODARSTWACH W CIĄGU ROKU WEDŁUG WIEKU I PŁCI



Współmałżonkowie użytkowników gospodarstw indywidualnych stanowili 24,4% rodzinnej siły roboczej kobiet. Największy wkład pracy współmałżonków odnotowano w gospodarstwach o powierzchni 10-15 ha użytków rolnych – 16,3% i 7-10 ha – 12,6%. Współmałżonkowie mężczyźni największy wkład pracy wnosili w gospodarstwa małe, tj. o powierzchni od 1 do 2 ha użytków rolnych – 16,0% i do 1 ha – 15,9%.

Pozostali członkowie rodziny użytkowników pracujący w gospodarstwach indywidualnych tworzyli grupę stanowiącą 32,6% rodzinnej siły roboczej. W grupie tej dominowały również kobiety (66,6%), które najczęściej pracowały w gospodarstwach średnich, tj. o powierzchni użytków rolnych od 10 do 15 ha – 20,3% i od 7 do 10 ha – 15,9%. Mężczyźni będący członkami rodziny użytkowników największy wkład pracy wnosili w gospodarstwa większe, tj. zaliczane do grup obszarowych użytków rolnych 10-15 ha – 16,4%, 7-10 ha – 12,6%, 15-20 ha – 10,0% i 20-30 ha – 9,6%.

Na stałe w gospodarstwach indywidualnych zatrudniano 3,1 tys. pracowników najemnych i w 79,6% byli to mężczyźni. Najliczniej pracowali oni w gospodarstwach wielkoobszarowych, tj. o powierzchni 100 ha i więcej użytków rolnych – 27,0% i od 50 do 100 ha – 24,7%. Natomiast kobiety będące stałymi pracownikami najemnymi zatrudniane były głównie w gospodarstwach o powierzchni od 50 do 100 ha użytków rolnych, w których pracowało 24,4% ogólnej liczby kobiet pracujących jako pracownicy najemni.

Liczba stałych pracowników najemnych w gospodarstwach osób prawnych została ustalona na poziomie 2,6 tys. osób i również w zdecydowanej większości, tj. w 81,5% byli to mężczyźni pracujący przede wszystkim w gospodarstwach największych, tj. użytkujących 100 ha i więcej użytków rolnych – 82,2%. Podobna sytuacja miała miejsce w grupie kobiet, których najwięcej zatrudniano również w tej grupie gospodarstw, tj. 75,0%.

# TABLICE

## Gospodarstwa rolne

TABL. 1. LICZBA GOSPODARSTW ROLNYCH WEDŁUG UŻYTKOWNIKÓW I GRUP OBSZAROWYCH UŻYTKÓW ROLNYCH W LATACH 2002 I 2010

GRUPY OBSZAROWE UŻYTKÓW ROLNYCH W HA	2002		2010		
	ogółem		w tym gospodarstwa indywidualne		
			razem	w tym prowadzące działalność rolniczą	
W TYSIĄCACH					
<b>OGÓŁEM</b> .....	<b>76,7</b>	<b>60,9</b>	<b>60,7</b>	<b>46,9</b>	
0-1 ha .....	22,8	18,1	18,1	6,7	
Powyżej 1 ha .....	53,9	42,8	42,6	40,2	
1-2 .....	11,8	6,3	6,3	5,2	
2-3 .....	5,7	4,4	4,4	3,8	
3-5 .....	6,2	5,5	5,5	5,1	
5-7 .....	4,5	4,0	4,0	3,9	
7-10 .....	6,2	5,5	5,5	5,4	
10-15 .....	7,7	6,3	6,3	6,3	
15-20 .....	4,3	3,5	3,5	3,5	
20-30 .....	3,5	3,2	3,2	3,1	
30-50 .....	2,3	2,1	2,1	2,1	
50-100 .....	1,1	1,2	1,2	1,2	
100 ha i więcej .....	0,6	0,8	0,6	0,6	
W ODSETKACH					
<b>OGÓŁEM</b> .....	<b>100,0</b>	<b>100,0</b>	<b>100,0</b>	<b>100,0</b>	
0-1 ha .....	29,7	29,7	29,8	14,4	
Powyżej 1 ha .....	70,3	70,3	70,2	85,6	
1-2 .....	15,3	10,3	10,4	11,1	
2-3 .....	7,4	7,1	7,2	8,2	
3-5 .....	8,0	9,0	9,1	10,9	
5-7 .....	5,8	6,6	6,6	8,2	
7-10 .....	8,1	9,1	9,1	11,5	
10-15 .....	10,1	10,4	10,4	13,3	
15-20 .....	5,6	5,8	5,8	7,4	
20-30 .....	4,6	5,2	5,2	6,7	
30-50 .....	3,0	3,4	3,4	4,4	
50-100 .....	1,5	2,1	2,0	2,6	
100 ha i więcej .....	0,9	1,3	1,0	1,3	

TABL. 2. LICZBA GOSPODARSTW ROLNYCH WEDŁUG RODZAJU PROWADZONEJ DZIAŁALNOŚCI ROLNICZEJ I GRUP OBSZAROWYCH UŻYTKÓW ROLNYCH W LATACH 2002 I 2010

WYSZCZEGÓLNIENIE	Ogółem	Gospodarstwa				
		prowadzące działalność rolniczą				nieprowadzące działalności rolniczej
		razem	wyłącznie produkcję roślinną	wyłącznie produkcję zwierzęcą	produkcję roślinną i zwierzęcą	
W TYSIĄCACH						
<b>OGÓŁEM</b> .....	<b>76,7</b>	<b>52,5</b>	<b>17,1</b>	<b>2,4</b>	<b>33,0</b>	<b>24,2</b>
<b>2010</b> .....	<b>60,9</b>	<b>47,1</b>	<b>20,7</b>	<b>0,5</b>	<b>25,9</b>	<b>13,8</b>
w grupach obszarowych UR:						
0-1 ha .....	18,1	6,8	4,8	0,4	1,6	11,3

TABL. 2. LICZBA GOSPODARSTW ROLNYCH WEDŁUG RODZAJU PROWADZONEJ DZIAŁALNOŚCI ROLNICZEJ I GRUP OBSZAROWYCH UŻYTKÓW ROLNYCH W LATACH 2002 I 2010 (dok.)

WYSZCZEGÓLNIENIE	Ogółem	Gospodarstwa				
		prowadzące działalność rolniczą				nieprowadzące działalności rolniczej
		razem	wyłącznie produkcję roślinną	wyłącznie produkcję zwierzęcą	produkcję roślinną i zwierzęcą	
W TYSIĄCACH (dok.)						
<b>OGÓŁEM (dok.):</b>						
w grupach obszarowych						
UR:						
1-2 .....	6,3	5,2	3,6	0,1	1,6	1,1
2-3 .....	4,4	3,8	2,4		1,4	0,5
3-5 .....	5,5	5,1	2,7		2,4	0,4
5-7 .....	4,0	3,8	1,5		2,3	0,2
7-10 .....	5,5	5,3	1,6		3,7	0,1
10-15 .....	6,3	6,3	1,4		4,9	0,1
15-20 .....	3,5	3,5	0,7		2,8	0,1
20-30 .....	3,2	3,2	0,6		2,6	
30-50 .....	2,1	2,1	0,5		1,6	
50-100 .....	1,2	1,2	0,5		0,7	
100 ha i więcej .....	0,8	0,8	0,4	-	0,3	
W ODSETKACH						
<b>OGÓŁEM</b> ..... 2002	<b>100,0</b>	<b>68,4</b>	<b>22,3</b>	<b>3,0</b>	<b>43,1</b>	<b>31,6</b>
..... 2010	<b>100,0</b>	<b>77,4</b>	<b>34,0</b>	<b>0,9</b>	<b>42,5</b>	<b>22,6</b>
w grupach obszarowych						
UR:						
0-1 ha .....	100,0	37,4	26,5	2,2	8,6	62,6
Powyżej 1 ha .....	100,0	94,3	37,2	0,3	56,7	5,7

TABL. 3. ŚREDNIA POWIERZCHNIA UŻYTKÓW ROLNYCH W GOSPODARSTWACH ROLNYCH WEDŁUG RODZAJU PROWADZONEJ DZIAŁALNOŚCI ROLNICZEJ I GRUP OBSZAROWYCH UŻYTKÓW ROLNYCH W LATACH 2002 I 2010

WYSZCZEGÓLNIENIE	Ogółem	Gospodarstwa				
		prowadzące działalność rolniczą				nieprowadzące działalności rolniczej
		razem	wyłącznie produkcję roślinną	wyłącznie produkcję zwierzęcą	produkcję roślinną i zwierzęcą	
w ha						
<b>OGÓŁEM</b> ..... 2002	<b>11,33</b>	<b>14,79</b>	<b>11,93</b>	<b>1,81</b>	<b>17,19</b>	<b>3,85</b>
..... 2010	<b>13,17</b>	<b>15,87</b>	<b>13,54</b>	<b>1,45</b>	<b>18,05</b>	<b>3,92</b>
w grupach obszarowych						
UR:						
0-1 ha .....	0,23	0,44	0,45	0,06	0,51	0,11
1-2 .....	1,47	1,48	1,47	1,46	1,49	1,42
2-3 .....	2,43	2,43	2,43	2,47	2,45	2,41
3-5 .....	3,90	3,91	3,87	3,93	3,96	3,80
5-7 .....	5,94	5,94	5,90	6,21	5,97	5,80
7-10 .....	8,43	8,43	8,38	8,47	8,45	8,29
10-15 .....	12,26	12,27	12,17	12,22	12,30	11,92
15-20 .....	17,23	17,23	17,35	16,74	17,20	17,09
20-30 .....	24,14	24,15	24,29	20,07	24,12	23,44
30-50 .....	38,12	38,12	38,64	30,85	37,96	38,38
50-100 .....	69,30	69,34	71,34	52,23	68,15	60,17
100 ha i więcej .....	399,31	343,14	319,45	x	374,74	14,65

## Użytkowanie gruntów

TABL. 4. UŻYTKOWANIE GRUNTÓW W GOSPODARSTWACH ROLNYCH WEDŁUG UŻYTKOWNIKÓW W LATACH 2002 I 2010

WYSZCZEGÓLNIENIE	2002		2010		
	ogółem		w tym gospodarstwa indywidualne		
			razem	w tym o powierzchni powyżej 1 ha UR	
W TYSIĄCACH HA					
<b>OGÓŁEM</b> .....	<b>1031,3</b>	<b>959,9</b>	<b>724,8</b>	<b>711,7</b>	
Użytki rolne razem .....	869,6	802,5	623,8	619,6	
użytki rolne w dobrej kulturze rolnej .....	•	727,3	601,6	598,8	
zasiewy .....	•	573,0	467,2	465,9	
grunty ugorowane .....	•	17,3	11,9	11,4	
sady .....	•	4,2	3,9	3,7	
łąki trwale .....	•	95,8	85,7	85,1	
pastwiska trwale .....	•	37,0	32,9	32,7	
użytki rolne pozostałe .....	•	75,2	22,2	20,8	
Lasy i grunty leśne .....	68,2	63,8	58,7	56,3	
Pozostałe grunty .....	93,5	93,6	42,3	35,8	
W ODSETKACH					
<b>OGÓŁEM</b> .....	<b>100,0</b>	<b>100,0</b>	<b>100,0</b>	<b>100,0</b>	
Użytki rolne razem .....	84,3	83,6	86,1	87,1	
użytki rolne w dobrej kulturze rolnej .....	•	75,8	83,0	84,1	
zasiewy .....	•	59,7	64,6	65,5	
grunty ugorowane .....	•	1,8	1,6	1,6	
sady .....	•	0,4	0,5	0,5	
łąki trwale .....	•	10,0	11,8	11,9	
pastwiska trwale .....	•	3,9	4,5	4,6	
użytki rolne pozostałe .....	•	7,8	3,1	3,0	
Lasy i grunty leśne .....	6,6	6,6	8,1	7,9	
Pozostałe grunty .....	9,1	9,8	5,8	5,0	

TABL. 5. UŻYTKOWANIE GRUNTÓW W GOSPODARSTWACH ROLNYCH WEDŁUG GRUP OBSZAROWYCH UŻYTKÓW ROLNYCH W LATACH 2002 I 2010

WYSZCZEGÓLNIENIE	Powierzchnia ogółem	Użytki rolne								Lasy i grunty leśne	Pozostałe grunty
		ogółem	z tego w dobrej kulturze rolnej						pozostałe		
			razem	zasiewy	grunty ugorowane	sady	łąki trwale	pastwiska trwale			
W TYSIĄCACH HA											
<b>OGÓŁEM</b> .....	<b>1031,3</b>	<b>869,6</b>	<b>•</b>	<b>•</b>	<b>•</b>	<b>•</b>	<b>•</b>	<b>•</b>	<b>•</b>	<b>68,2</b>	<b>93,5</b>
<b>2002</b>	<b>1031,3</b>	<b>869,6</b>	<b>•</b>	<b>•</b>	<b>•</b>	<b>•</b>	<b>•</b>	<b>•</b>	<b>•</b>	<b>68,2</b>	<b>93,5</b>
<b>2010</b>	<b>959,9</b>	<b>802,5</b>	<b>727,3</b>	<b>573,0</b>	<b>17,3</b>	<b>4,2</b>	<b>95,8</b>	<b>37,0</b>	<b>75,2</b>	<b>63,8</b>	<b>93,6</b>
w grupach obszarowych UR:											
0-1 ha .....	13,4	4,1	2,8	1,4	0,5	0,1	0,7	0,1	1,3	2,7	6,6
1-2 .....	12,0	9,2	7,3	4,2	0,6	0,2	2,0	0,3	1,9	1,4	1,4
2-3 .....	13,4	10,5	8,8	5,2	0,7	0,1	2,3	0,5	1,7	1,5	1,4
3-5 .....	27,6	21,6	19,0	12,0	1,1	0,3	4,4	1,2	2,6	3,6	2,4
5-7 .....	31,8	23,9	22,0	14,6	1,2	0,2	4,5	1,5	1,9	4,7	3,2
7-10 .....	58,5	46,5	44,0	31,4	1,4	0,3	7,9	3,0	2,5	7,0	5,0
10-15 .....	95,1	77,9	75,1	55,2	1,5	0,5	12,5	5,4	2,8	11,4	5,8
15-20 .....	72,9	60,7	58,9	44,1	0,9	0,2	9,4	4,3	1,8	7,9	4,3
20-30 .....	89,9	76,1	74,2	56,1	0,9	0,2	11,8	5,2	1,9	9,0	4,8



TABL. 7. POWIERZCHNIA ZASIEWÓW WEDŁUG GRUP OBSZAROWYCH UŻYTKÓW ROLNYCH W LATACH 2002 I 2010

WYSZCZEGÓLNIENIE	Ogółem	W tym					
		zboża		strączkowe jadalne	przemysłowe	ziemniaki <sup>a</sup>	pastewne
		ogółem	w tym podsta- wowe				
W TYSIĄCACH HA							
<b>OGÓŁEM</b> ..... 2002	<b>555,6</b>	<b>425,7</b>	<b>421,7</b>	<b>1,9</b>	<b>48,6</b>	<b>31,6</b>	<b>33,6</b>
..... 2010	<b>573,0</b>	<b>406,3</b>	<b>342,1</b>	<b>2,5</b>	<b>83,7</b>	<b>20,8</b>	<b>44,9</b>
w grupach obszarowych UR:							
0-1 ha .....	1,4	0,7	0,5	0,1	0,2	0,2	0,1
1-2 .....	4,2	3,1	2,4			0,3	0,3
2-3 .....	5,2	3,8	3,0			0,2	0,4
3-5 .....	12,0	9,0	6,8	0,1	0,5	0,8	0,9
5-7 .....	14,6	11,6	8,7		0,6	0,9	
7-10 .....	31,4	25,3	18,7		1,3	1,7	
10-15 .....	55,2	44,5	33,5	0,2	2,5	2,8	3,7
15-20 .....	44,1	35,1	26,8	0,1	2,6	2,0	3,3
20-30 .....	56,1	43,2	34,4	0,3	4,6	1,9	4,7
30-50 .....	62,0	45,8	38,5	0,3	7,1	1,6	5,7
50-100 .....	69,9	48,7	42,7	0,4	12,0	1,4	5,6
100 ha i więcej .....	216,9	135,5	126,1	1,0	52,1	6,9	17,4
W ODSETKACH							
<b>OGÓŁEM</b> ..... 2002	<b>100,0</b>	<b>76,6</b>	<b>75,9</b>	<b>0,3</b>	<b>8,7</b>	<b>5,7</b>	<b>6,0</b>
..... 2010	<b>100,0</b>	<b>70,9</b>	<b>59,7</b>	<b>0,4</b>	<b>14,6</b>	<b>3,6</b>	<b>7,8</b>
w grupach obszarowych UR:							
0-1 ha .....	100,0	50,0	35,7	0,0	0,0	14,3	7,1
Powyżej 1 ha .....	100,0	71,0	59,8	0,4	14,6	3,6	7,8

*a Bez powierzchni upraw w ogrodach przydomowych*

## Zwierzęta gospodarskie

TABL. 8. ZWIERZĘTA GOSPODARSKIE WEDŁUG UŻYTKOWNIKÓW W LATACH 2002 I 2010

WYSZCZEGÓLNIENIE	2002		2010	
	ogółem		w tym gospodarstwa indywidualne	
			razem	w tym o powierzchni powyżej 1 ha UR
W TYSIĄCACH				
Bydło .....	201,2	195,6	177,8	177,3
w tym krowy .....	85,9	75,8	67,4	67,3
Trzoda chlewna .....	1042,8	845,3	609,2	608,3
w tym lochy .....	105,3	90,7	58,6	58,5
Owce .....	14,0	17,5	16,1	15,9
Konie .....	12,0	14,1	13,9	13,7
Kozy .....	5,3	2,2	2,2	2,1
Króliki (samice reprodukcyjne)	15,5	9,5	9,5	8,1
Drób ogółem .....	9512,6	7746,1	7129,6	5796,7
OBSADA NA 100 ha UŻYTKÓW ROLNYCH w szt				
Bydło .....	23,1	24,4	28,5	28,6
w tym krowy .....	9,9	9,4	10,8	10,9
Trzoda chlewna .....	119,9	105,3	97,7	98,2
w tym lochy .....	12,1	11,3	9,4	9,4
Owce .....	1,6	2,2	2,6	2,6
Konie .....	1,4	1,8	2,2	2,2
Kozy .....	0,6	0,3	0,3	0,3
Króliki (samice reprodukcyjne)	1,8	1,2	1,5	1,3
Drób ogółem .....	1093,9	965,3	1143,0	935,6

TABL. 9. ZWIERZĘTA GOSPODARSKIE WEDŁUG GRUP OBSZAROWYCH UŻYTKÓW ROLNYCH W 2010 R.

WYSZCZEGÓLNIENIE	Bydło	Trzoda chlewna	Owce	Konie	Drób ogółem
W TYSIĄCACH					
<b>OGÓŁEM</b> .....	<b>195,6</b>	<b>845,3</b>	<b>17,5</b>	<b>14,1</b>	<b>7746,1</b>
w grupach obszarowych UR:					
0-1 ha .....	0,5	9,1	0,3	0,2	1851,3
1-2 .....	0,7	2,1	0,1	0,4	550,7
2-3 .....	1,0	3,5	0,1	0,4	287,9
3-5 .....	3,3	17,1	0,4	1,1	1112,8
5-7 .....	5,4	19,8	0,2	1,1	766,0
7-10 .....	13,6	45,8	0,6	1,9	416,3
10-15 .....	29,5	95,0	1,7	2,6	547,0
15-20 .....	25,5	75,8	2,0	1,6	773,6
20-30 .....	35,3	103,6	2,5	1,7	638,3
30-50 .....	32,7	96,5	2,5	1,0	232,3
50-100 .....	20,4	75,5	2,3	1,2	189,2
100 ha i więcej .....	27,7	301,5	4,8	0,9	380,7
OBSADA NA 100 ha UŻYTKÓW ROLNYCH w szt					
<b>OGÓŁEM</b> .....	<b>24,4</b>	<b>105,3</b>	<b>2,2</b>	<b>1,8</b>	<b>965,3</b>
w grupach obszarowych UR:					
0-1 ha .....	12,7	217,7	6,0	4,4	44192,4
Powyżej 1 ha .....	24,4	104,7	2,2	1,7	738,4

## Ciągniki i maszyny rolnicze

TABL. 10. CIĄGNIKI I MASZYNY ROLNICZE W GOSPODARSTWACH ROLNYCH WEDŁUG UŻYTKOWNIKÓW W LATACH 2002 I 2010

WYSZCZEGÓLNIENIE	2002		2010	
	ogółem		w tym gospodarstwa indywidualne	
			razem	w tym o powierzchni powyżej 1 ha UR
W TYSIĄCACH				
<b>Ciągniki ogółem</b> .....	<b>42,7</b>	<b>47,1</b>	<b>45,5</b>	<b>44,9</b>
o mocy:				
Do 15 kW .....	1,0	0,7	0,6	0,6
15 do 25 .....	6,0	8,7	8,6	8,4
25 do 40 .....	14,1	17,2	16,9	16,7
40 do 60 .....	14,3	10,5	10,3	10,2
60 do 100 .....	5,0	7,3	6,9	6,8
100 kW i więcej .....	2,3	2,7	2,2	2,2
<b>Maszyny i urządzenia rolnicze:</b>				
Kombajny zbożowe .....	5,3	7,4	7,2	7,2
Kombajny ziemniaczane .....	1,6	1,8	1,8	1,8
Kombajny buraczane .....	1,1	0,7	0,7	0,7
Silosokombajny .....	0,6	0,4	0,3	0,3
Opryskiwacze polowe .....	13,0	13,9	13,7	13,6
Opryskiwacze sadownicze .....	0,5	0,5	0,5	0,5
W ODSETKACH				
<b>Ciągniki ogółem</b> .....	<b>100,0</b>	<b>100,0</b>	<b>100,0</b>	<b>100,0</b>
o mocy:				
Do 15 kW .....	2,4	1,4	1,4	1,3
15 do 25 .....	14,0	18,4	18,9	18,8
25 do 40 .....	33,0	36,5	37,2	37,2
40 do 60 .....	33,5	22,3	22,5	22,6
60 do 100 .....	11,7	15,6	15,1	15,1
100 kW i więcej .....	5,4	5,8	4,9	5,0

TABL. 11. CIĄGNIKI I MASZYNY ROLNICZE W GOSPODARSTWACH ROLNYCH WEDŁUG GRUP OBSZAROWYCH UŻYTKÓW ROLNYCH W LATACH 2002 I 2010

WYSZCZEGÓLNIENIE	Ciągniki	Kombajny			Silosokombajny	Opryskiwacze polowe	Opryskiwacze sadownicze
		zbożowe	buraczane	ziemniaczane			
W TYSIĄCACH							
<b>OGÓŁEM</b> ..... 2002	42,7	5,3	1,1	1,6	0,6	13,0	0,5
..... 2010	47,1	7,4	0,7	1,8	0,4	13,9	0,5
w grupach obszarowych UR:							
0-1 ha .....	0,6	0,1	-	0,1	0,1	0,1	0,1
1-2 .....	1,1					0,1	
2-3 .....	1,3	0,1	0,1	0,1	0,1	0,2	0,1
3-5 .....	2,8					0,1	
5-7 .....	3,0	0,2	0,1	0,1	0,1	0,8	0,1
7-10 .....	5,6	0,5				0,1	
10-15 .....	8,4	1,1	0,1	0,3	0,1	2,9	0,1
15-20 .....	5,8	1,1				0,1	
20-30 .....	6,3	1,5	0,1	0,4	0,1	2,1	0,1
30-50 .....	5,2	1,3	0,2	0,3	0,1	1,6	0,1
50-100 .....	3,3	0,9	0,1	0,2	0,1	1,0	
100 ha i więcej .....	3,7	0,7	0,1	0,1	0,1	0,7	0,1
NA 100 GOSPODARSTW w szt							
<b>OGÓŁEM</b> ..... 2002	55,6	6,9	1,4	2,1	0,8	17,0	0,6
..... 2010	77,4	12,2	1,2	3,0	0,6	22,8	0,8
w grupach obszarowych UR:							
0-1 ha .....	3,4	0,0	x	0,0	0,0	0,4	0,0
Powyżej 1 ha .....	108,6	17,3	1,7	4,2	0,8	32,2	1,1

## Pracujący w gospodarstwach rolnych

TABL. 12. PRACUJĄCY WYŁĄCZNIE LUB GŁÓWNIE W GOSPODARSTWACH ROLNYCH W CZERWCU 2010 R. WEDŁUG GRUP OBSZAROWYCH UŻYTKÓW ROLNYCH

WYSZCZEGÓLNIENIE	Pracujący ogółem	Gospodarstwa indywidualne			Gospodarstwa osób prawnych	
		pracujący w swoim gospodarstwie rolnym			pracownicy najemni stali	
		razem	wyłącznie	głównie		
W TYSIĄCACH						
<b>OGÓŁEM</b> .....	61,4	55,7	49,0	6,7	3,1	2,6
w grupach obszarowych UR:						
0-1 ha .....	4,2	4,0	3,7	0,3	0,1	0,1
1-2 .....	3,7	3,6	3,0	0,6	0,1	
2-3 .....	3,2	3,1	2,6	0,5	0,1	0,1
3-5 .....	4,9	4,8	4,1	0,7	0,1	
5-7 .....	4,7	4,6	3,9	0,7	0,1	0,1
7-10 .....	7,7	7,5	6,5	1,0	0,1	
10-15 .....	9,9	9,7	8,5	1,2	0,2	0,1
15-20 .....	6,0	5,9	5,3	0,6	0,1	
20-30 .....	6,0	5,6	5,1	0,5	0,3	0,3
30-50 .....	4,5	3,8	3,5	0,3	0,4	
50-100 .....	3,0	2,2	2,0	0,2	0,8	2,1
100 ha i więcej .....	3,7	0,9	0,8	0,1	0,7	
W ODSETKACH						
<b>OGÓŁEM</b> .....	100,0	90,7	79,9	10,8	5,1	4,2
w grupach obszarowych UR:						
0-1 ha .....	100,0	96,6	88,8	7,8	2,2	1,2
Powyżej 1 ha .....	100,0	90,2	79,2	11,0	5,3	4,5



TABL. 13. UŻYTKOWNICY GOSPODARSTW INDYWIDUALNYCH WEDŁUG GRUP WIEKU, PŁCI I GRUP OBSZAROWYCH UŻYTKÓW ROLNYCH

WYSZCZEGÓLNIENIE	Ogółem	W wieku					
		poniżej 25 lat	25-34	35-44	45-54	55-64	65 lat i więcej
w tys.							
<b>OGÓŁEM</b>							
<b>OGÓŁEM</b> .....	<b>46,1</b>	<b>0,6</b>	<b>6,2</b>	<b>10,9</b>	<b>15,0</b>	<b>9,9</b>	<b>3,5</b>
w grupach obszarowych UR:							
0-1 ha .....	6,5		0,6	1,0	1,6	1,9	1,4
1-2 .....	5,1	0,1	0,6	1,1	1,6	1,2	0,5
2-3 .....	3,8		0,4	0,9	1,2	0,8	0,4
3-5 .....	5,0	0,1	0,6	1,2	1,7	1,1	0,4
5-7 .....	3,8		0,5	1,0	1,3	0,8	0,2
7-10 .....	5,3	0,1	0,8	1,4	1,8	1,0	0,2
10-15 .....	6,2	0,1	1,0	1,7	2,2	1,2	0,1
15-20 .....	3,4	0,1	0,6	0,9	1,2	0,6	0,1
20-30 .....	3,1		0,5	0,8	1,1	0,6	0,1
30-50 .....	2,1	0,1	0,3	0,5	0,7	0,4	
50-100 .....	1,2		0,2	0,3	0,4	0,2	0,1
100 ha i więcej .....	0,6		0,1	0,1	0,2	0,1	
W tym KOBIECY							
<b>OGÓŁEM</b> .....	<b>12,1</b>	<b>0,1</b>	<b>1,6</b>	<b>2,8</b>	<b>3,8</b>	<b>2,6</b>	<b>1,2</b>
w grupach obszarowych UR:							
0-1 ha .....	2,5		0,2	0,5	0,7	0,7	0,5
1-2 .....	2,0		0,2	0,4	0,6	0,5	0,2
2-3 .....	1,3		0,2	0,3	0,4	0,3	0,1
3-5 .....	1,6		0,2	0,4	0,5	0,3	0,1
5-7 .....	1,0		0,1	0,2	0,4	0,2	0,1
7-10 .....	1,2		0,2	0,3	0,4	0,2	0,1
10-15 .....	1,2	0,1	0,2	0,3	0,4	0,2	
15-20 .....	0,5		0,1	0,1	0,2		
20-30 .....	0,4		0,1	0,1	0,1	0,1	
30-50 .....	0,2			0,1			
50-100 .....	0,1		0,1		0,1	0,1	0,1
100 ha i więcej .....	0,1			0,1		0,1	

TABL. 14. NAKŁADY PRACY W GOSPODARSTWACH ROLNYCH W CIĄGU ROKU WEDŁUG GRUP OBSZAROWYCH UŻYTKÓW ROLNYCH W LATACH 2002 I 2010

WYSZCZEGÓLNIENIE	Pracujący ogółem <sup>a</sup>	Gospodarstwa indywidualne				Gospodarstwa osób prawnych		
		rodzina siła robocza				pracownicy najemni stali		
		razem <sup>a</sup>	użytkownicy	współ-mażonkowie	pozostali członkowie rodziny <sup>a</sup>			
W TYSIĄCACH								
<b>OGÓŁEM</b> .....	<b>2002</b>	<b>2010</b>	<b>2002</b>	<b>2010</b>	<b>2002</b>	<b>2010</b>	<b>2002</b>	<b>2010</b>
<b>OGÓŁEM</b> .....	<b>104,8</b>	<b>113,0</b>	<b>98,6</b>	<b>107,3</b>	<b>52,1</b>	<b>46,1</b>	<b>25,7</b>	<b>26,2</b>
w grupach obszarowych UR:								
0-1 ha .....	11,4	11,3	6,5	6,5	2,7	2,7	2,1	2,1
1-2 .....	9,7	9,6	5,1	5,1	2,4	2,4	2,1	2,1
2-3 .....	7,5	7,4	3,7	3,7	1,9	1,9	1,8	1,8
3-5 .....	10,9	10,8	5,0	5,0	2,7	2,7	3,1	3,1
5-7 .....	9,3	9,1	3,8	3,8	2,3	2,3	3,1	3,1
7-10 .....	13,9	13,7	5,3	5,3	3,2	3,2	5,2	5,2
10-15 .....	16,9	16,8	6,2	6,2	3,9	3,9	6,6	6,6
15-20 .....	9,5	9,4	3,5	3,5	2,2	2,2	3,7	3,7
20-30 .....	9,1	8,8	3,1	3,1	2,1	2,1	3,5	3,5
30-50 .....	6,4	5,8	2,1	2,1	1,5	1,5	2,2	2,2
50-100 .....	4,1	3,2	1,2	1,2	0,9	0,9	1,2	1,2
100 ha i więcej .....	4,3	1,4	0,6	0,6	0,4	0,4	0,4	0,4
W ODSETKACH								
<b>OGÓŁEM</b> .....	<b>2002</b>	<b>2010</b>	<b>2002</b>	<b>2010</b>	<b>2002</b>	<b>2010</b>	<b>2002</b>	<b>2010</b>
<b>OGÓŁEM</b> .....	<b>100,0</b>	<b>100,0</b>	<b>94,1</b>	<b>94,9</b>	<b>49,8</b>	<b>40,8</b>	<b>24,5</b>	<b>23,2</b>
w grupach obszarowych UR:								
0-1 ha .....	100,0	98,8	56,9	56,9	23,8	23,8	18,1	18,1
Powyżej 1 ha .....	100,0	94,5	39,0	39,0	23,1	23,1	32,4	32,4

a W 2010 r. z uwzględnieniem członków rodziny użytkownika gospodarstwa rolnego wnoszących wkład pracy w gospodarstwo rolne w ciągu roku (bez wynagrodzenia), którzy mieszkali z użytkownikiem, ale nie tworzyli z nim wspólnego gospodarstwa domowego lub nie mieszkali z użytkownikiem.