



KONIUNKTURA GOSPODARCZA

w maju 2016 r.

opinie formułowane przez jednostki, których siedziba znajduje się
w WOJEWÓDZTWIE POMORSKIM

Przedsiębiorstwa z siedzibą w województwie pomorskim ogólny klimat koniunktury w **przetwórstwie przemysłowym** oceniają w maju nieco mniej korzystnie niż w kwietniu. Bieżący portfel zamówień i produkcja rosną wolniej niż przed miesiącem. Sytuacja finansowa oceniana jest nieznacznie pozytywnie. Optymistyczne prognozy portfela zamówień, produkcji i sytuacji finansowej są mniej korzystne od formułowanych w kwietniu. Planowany jest wzrost zatrudnienia, choć mniejszy od zapowiadanego przed miesiącem. Przedsiębiorcy przewidują, że ceny wyrobów przemysłowych mogą rosnąć nieco szybciej niż oczekiwano w kwietniu.

Ogólny klimat koniunktury w **budownictwie** oceniany jest w maju nieco bardziej pozytywnie niż w kwietniu. Bieżący portfel zamówień nie zmienia się. Utrzymują się niekorzystne diagnozy produkcji budowlano-montażowej i sytuacji finansowej, a także pozytywne prognozy portfela zamówień. Przewidywania dotyczące produkcji budowlano-montażowej i sytuacji finansowej są bardziej optymistyczne od formułowanych przed miesiącem. Skala ograniczenia zatrudnienia może być niewielka, zbliżona do planowanej w kwietniu. Przedsiębiorcy przewidują, że ceny robót budowlano-montażowych będą spadać wolniej niż oczekiwano w ubiegłym miesiącu.

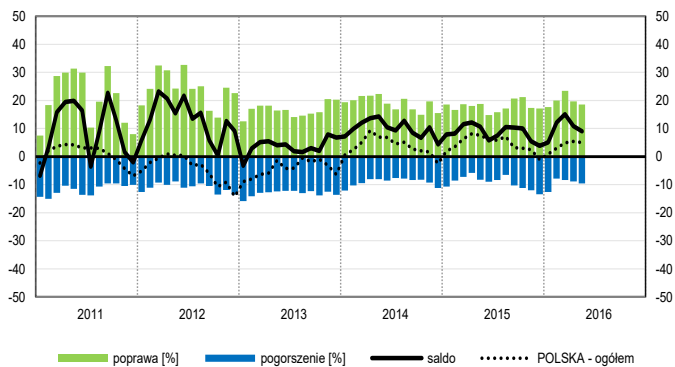
Oceny ogólnego klimatu koniunktury w **handlu hurtowym** są bardziej optymistyczne niż w kwietniu. Oceny i przewidywania dotyczące sprzedaży są mniej korzystne od zgłaszanych przed miesiącem. Zarówno diagnozy jak i prognozy sytuacji finansowej poprawiły się w stosunku do formułowanych w kwietniu. Możliwy jest dalszy wzrost zatrudnienia. Ceny mogą nieznacznie spadać, po niewielkim wzroście zapowiadanych miesiąc wcześniej.

Ogólny klimat koniunktury w **handlu detalicznym** oceniany jest gorzej niż przed miesiącem. Diagnozy sprzedaży oraz sytuacji finansowej są negatywne, gorsze niż przed miesiącem. Odpowiednie prognozy są nieco bardziej korzystne od formułowanych w kwietniu. Możliwy jest dalszy wzrost zatrudnienia. Przedsiębiorcy zapowiadają szybszy niż w ubiegłym miesiącu wzrost cen.

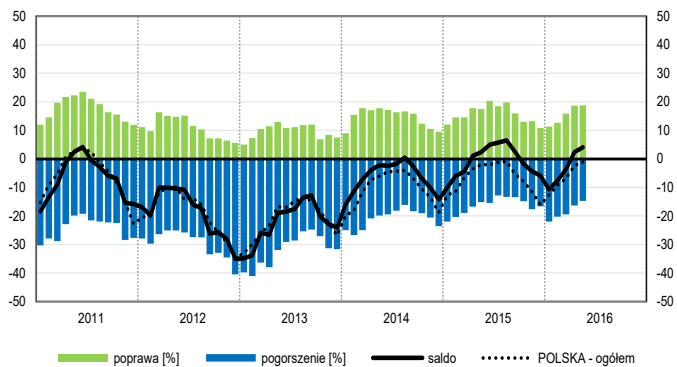
Optymistyczne oceny koniunktury, jednak gorsze od notowanych przed miesiącem i przed rokiem, sygnalizują w maju firmy z sekcji **informacja i komunikacja**. Jednostki z sekcji **transport i gospodarka magazynowa** oceniają koniunkturę korzystnie, podobnie jak w kwietniu br. i lepiej niż w maju ub. r. Mniej pozytywne niż w ubiegłym miesiącu i przed rokiem opinie w zakresie koniunktury formułują podmioty z sekcji **działalność związana z zakwaterowaniem i usługami gastronomicznymi**.

OGÓLNY KLIMAT KONIUNKTURY WEDŁUG SEKCJI / DZIAŁÓW PKD

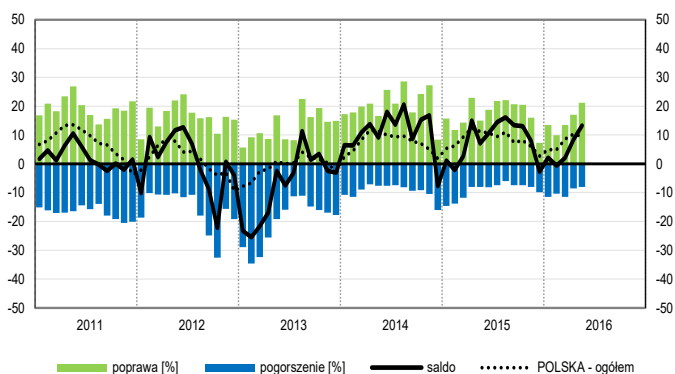
Przetwórstwo przemysłowe (sekcja C)



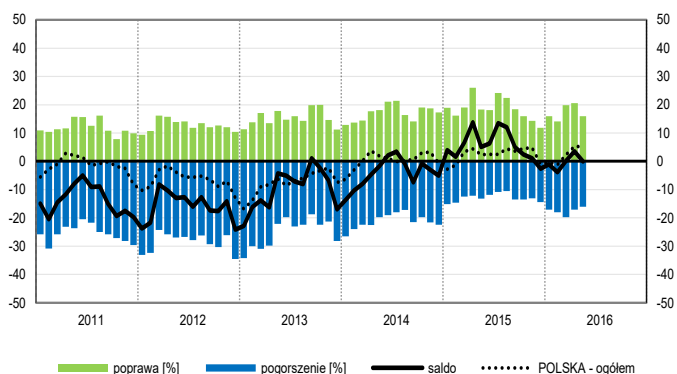
Budownictwo (sekcja F)



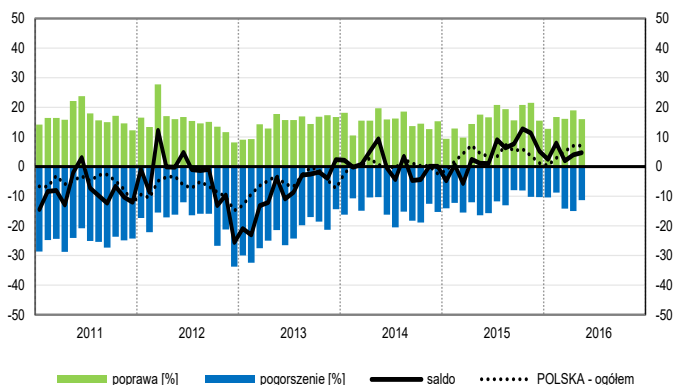
Handel hurtowy (dział 46)



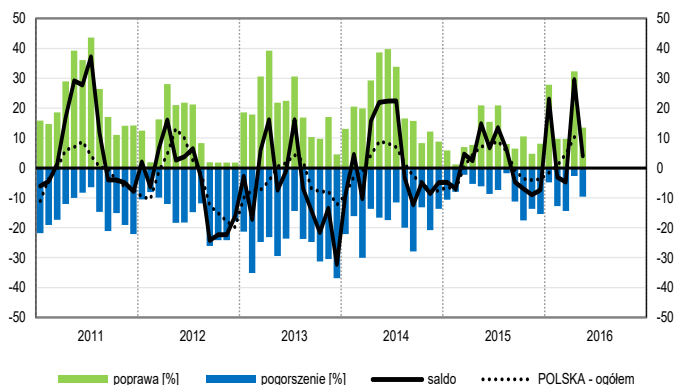
Handel detaliczny (działy 45+47)



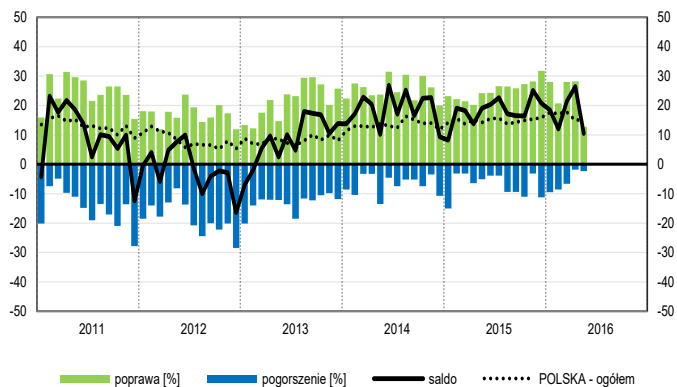
Transport i gospodarka magazynowa (sekcja H)



Zakwaterowanie i gastronomia (sekcja I)

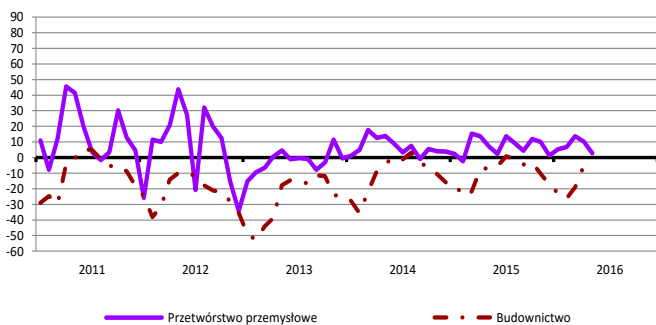


Informacja i komunikacja (sekcja J)

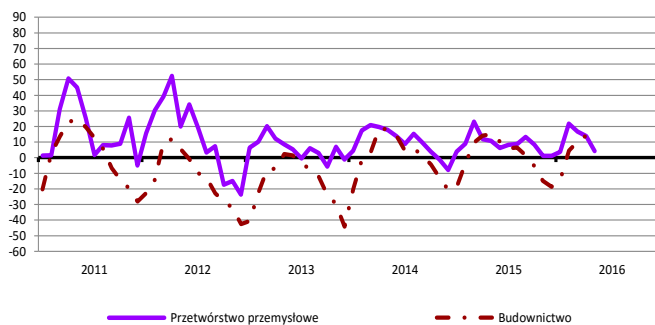


WYBRANE WSKAŹNIKI WEDŁUG SEKCJI / DZIAŁÓW PKD

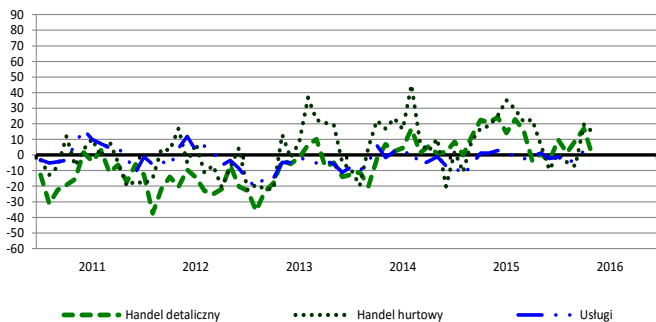
Bieżąca produkcja



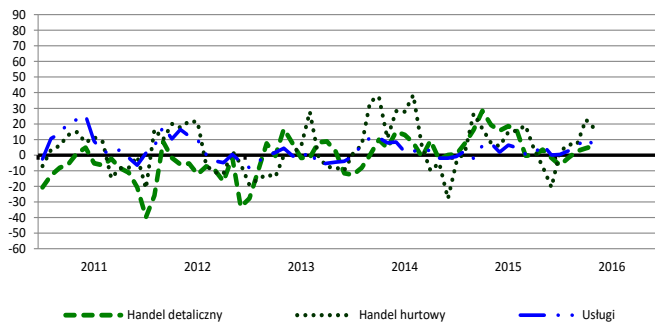
Przewidywana produkcja



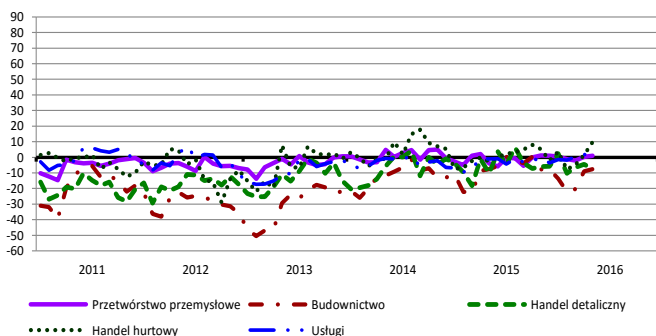
Bieżąca sprzedaż



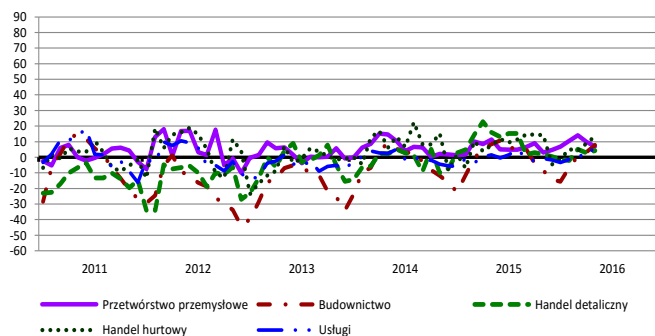
Przewidywana sprzedaż



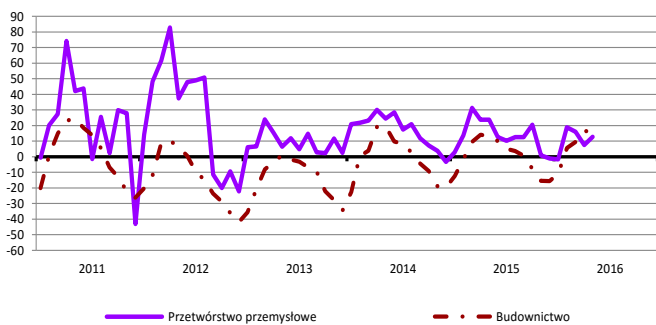
Bieżąca sytuacja finansowa



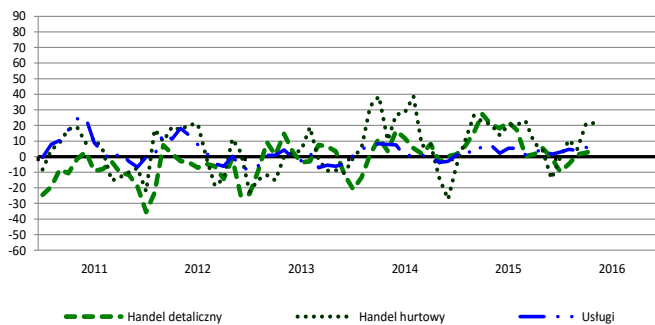
Przewidywana sytuacja finansowa



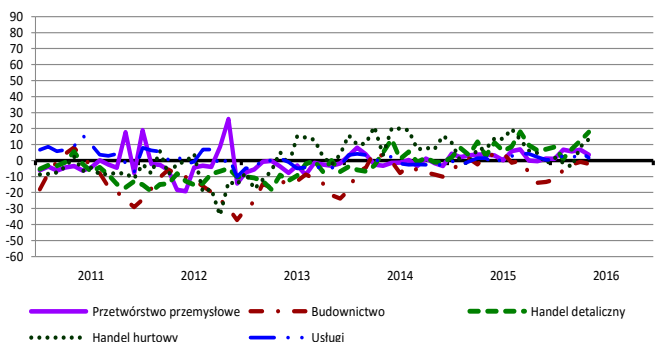
Przewidywany portfel zamówień na rynku krajowym



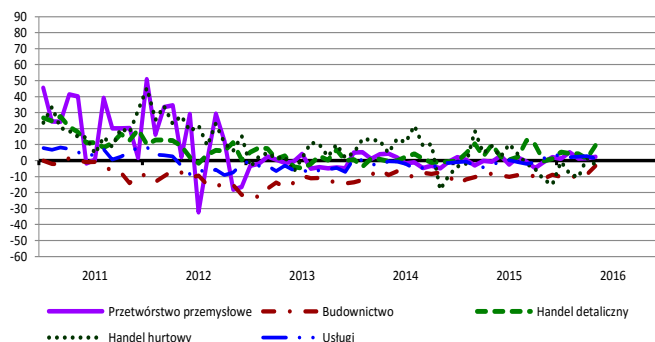
Przewidywany popyt



Przewidywane zatrudnienie

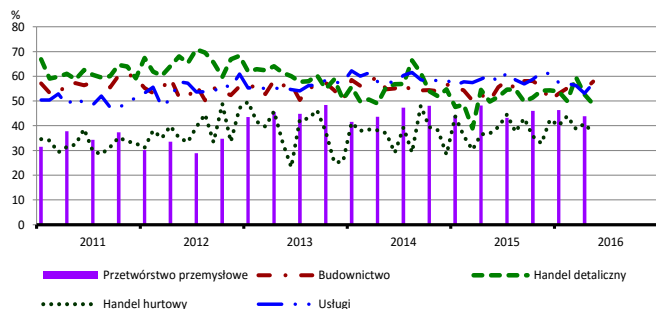


Przewidywane ceny

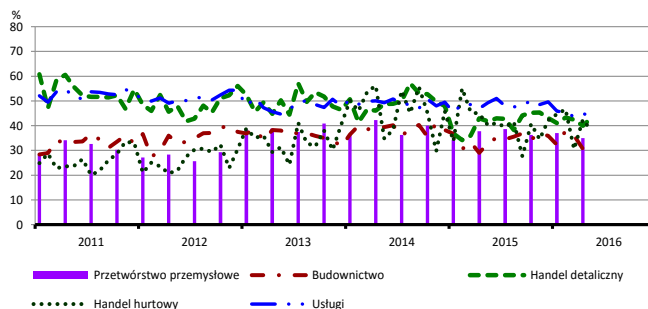


BARIERY DZIAŁALNOŚCI GOSPODARCZEJ

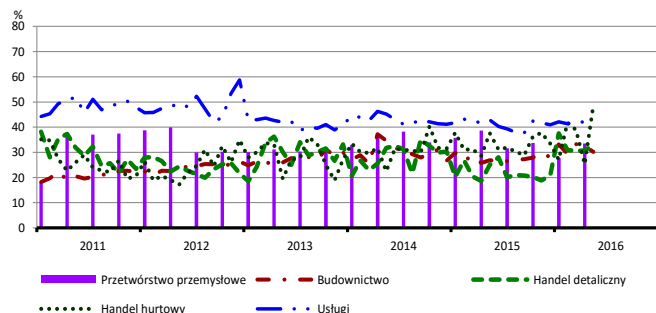
Koszty zatrudnienia



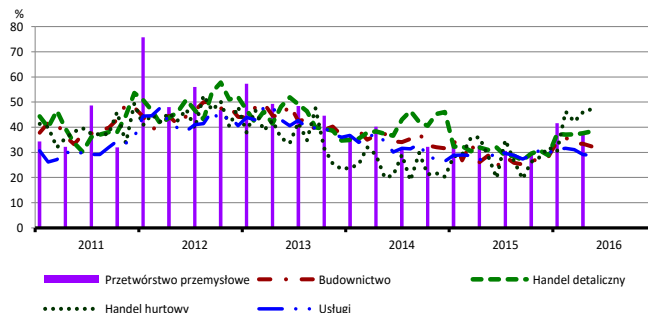
Wysokie obciążenia na rzecz budżetu



Niejasne i niespójne przepisy prawne



Niepewność ogólnej sytuacji gospodarczej



Największy odsetek przedsiębiorców **nieodczuwających żadnych barier w prowadzeniu bieżącej działalności gospodarczej** w maju br. jest odnotowany w jednostkach prowadzących działalność z zakresu usług (7,7%), w dalszej kolejności – budownictwa (6,5%), handlu hurtowego (4,1%), handlu detalicznego (3,6%).

Największe trudności napotymane przez przedsiębiorstwa **budowlane** zgłaszające bariery związane są z kosztami zatrudnienia (57,9% w maju br., 50,1% w analogicznym miesiącu ub. r. – jest to bariera, której znaczenie w skali roku wzrosło w znaczącym stopniu) oraz konkurencją na rynku (54,6% w maju br., 50,0% przed rokiem). Bardziej znacząco niż koszty zatrudnienia wzrosło znaczenie bariery związanej z niedoborem wykwalifikowanych pracowników (z 19,7% do 30,1%).

Podmioty prowadzące działalność w zakresie **handlu hurtowego** najczęściej wskazują trudności związane z konkurencją na rynku (barierę tę sygnalizuje 54,9% przedsiębiorstw w maju br., 67,8% w analogicznym miesiącu ub. r. – jest to bariera, której znaczenie w skali roku zmniejszyło się najbardziej). Barierami, których znaczenie w ujęciu rocznym wzrosło w największym stopniu są niepewność ogólnej sytuacji gospodarczej (z 28,5% do 47,2%) oraz niejasne i niespójne przepisy prawne (z 37,6% do 49,1%).

Przedsiębiorcy prowadzący działalność z zakresu **handlu detalicznego** najbardziej odczuwają trudności związane z konkurencją na rynku (barierę tę sygnalizuje w maju br. 57,1% przedsiębiorstw, 69,3% w analogicznym miesiącu ub. r. – jest to bariera, której znaczenie w skali roku zmniejszyło się w największym stopniu). Barierami, których znaczenie najbardziej wzrosło w ujęciu rocznym są niejasne i niespójne przepisy prawne (z 25,0% do 33,0%), wysokie odsetki bankowe (z 10,4% do 18,3%) oraz niepewność ogólnej sytuacji gospodarczej (z 31,0% do 38,4%).

Największe trudności wskazywane przez firmy **usługowe** zgłaszające bariery związane są z kosztami zatrudnienia (57,2% w maju br., 60,5% przed rokiem). W porównaniu z majem 2015 r. w największym stopniu zwiększyła się uciążliwość bariery związanej z niedoborem wykwalifikowanych pracowników (z 18,5% do 23,4%), a zmniejszyła się – bariery związanej z wysokimi obciążeniami na rzecz budżetu (z 49,3% do 44,2%).

W **przetwórstwie przemysłowym** badaniem objęte są podmioty o liczbie pracujących 10 i więcej osób. W pozostałych badaniach (**budownictwo, handel hurtowy i detaliczny, usługi**) uczestniczą również podmioty o liczbie pracujących do 9 osób.

Przetwórstwo przemysłowe – sekcja C; **Budownictwo** – sekcja F; **Handel hurtowy** – dział 46; **Handel detaliczny** – działy 45 i 47
Usługi – sekcje: H – Transport i gospodarka magazynowa, I – Działalność związana z zakwaterowaniem i usługami gastronomicznymi, J – Informacja i komunikacja, K – Działalność finansowa i ubezpieczeniowa, L – Działalność związana z obsługą rynku nieruchomości, M – Działalność profesjonalna, naukowa i techniczna, N – Działalność w zakresie usług administrowania i działalność wspierająca, P – Edukacja, Q – Opieka zdrowotna i pomoc społeczna, R – Działalność związana z kulturą, rozrywką i rekreacją, S – Pozostała działalność usługowa

Opracowanie merytoryczne:
Departament Przedsiębiorstw
 Hanna Sękowska Tel. 22 608 36 51,
 Magdalena Święcka Tel. 22 608 35 50,
 Olga Gaca Tel. 22 608 36 51,
 Hubert Stefanik Tel. 22 608 35 50,
 Łukasz Gontarz Tel. 22 608 35 50.

Rozpowszechnianie:
Rzecznik Prasowy Prezesa GUS
Artur Satora
 Tel: 22 608 3475, 22 608 3009
 e-mail: rzecznik@stat.gov.pl

Wyniki badania koniunktury w przemyśle, budownictwie, handlu i usługach można znaleźć na stronie GUS
http://stat.gov.pl/obszary-tematyczne/koniunktura/koniunktura/publikacja_4.html
 Zeszyt Metodologiczny „Badanie koniunktury gospodarczej GUS”, 2015
http://stat.gov.pl/obszary-tematyczne/koniunktura/koniunktura/publikacja_5.html