



KONIUNKTURA GOSPODARCZA

w marcu 2016 r.

opinie formułowane przez jednostki, których siedziba znajduje się
w WOJEWÓDZTWIE POMORSKIM

Przedsiębiorstwa z siedzibą w województwie pomorskim ogólny klimat koniunktury w **przetwórstwie przemysłowym** oceniają w marcu bardziej optymistycznie niż w lutym. Bieżący portfel zamówień i produkcja rosną szybciej niż przed miesiącem. Odpowiednie prognozy są mniej optymistyczne od formułowanych w lutym. Sytuacja finansowa, podobnie jak przed miesiącem, jest oceniana nieznacznie negatywnie, przewidywania w tym zakresie są bardziej korzystne od zgłaszanych w lutym. Planowany jest wzrost zatrudnienia, zbliżony do zapowiadanego przed miesiącem. Przedsiębiorcy przewidują, że ceny wyrobów przemysłowych mogą nieznacznie rosnąć, choć wolniej niż oczekiwano w lutym.

Ogólny klimat koniunktury w **budownictwie** oceniany jest w marcu mniej niekorzystnie niż w lutym. Diagnozy portfela zamówień, produkcji budowlano-montażowej i sytuacji finansowej są mniej negatywne niż w ubiegłym miesiącu. Odpowiednie przewidywania są optymistyczne, lepsze od formułowanych w lutym. Skala ograniczenia zatrudnienia może być niewielka, nieco mniej znacząca od planowanej przed miesiącem. Przedsiębiorcy przewidują, że ceny robót budowlano-montażowych będą spadać w stopniu zbliżonym do oczekiwanego w lutym.

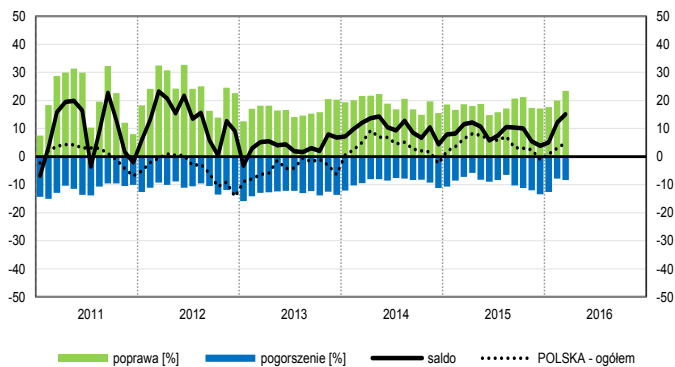
Oceny ogólnego klimatu koniunktury w **handlu hurtowym** są optymistyczne, po nieznacznie negatywnych opiniach z lutego. Spada bieżąca sprzedaż. Oceny sytuacji finansowej są mniej niekorzystne niż przed miesiącem. Utrzymują się pozytywne przewidywania w tym zakresie. Możliwe są niewielkie redukcje zatrudnienia, nieco większe od planowanych w lutym. Przedsiębiorcy oczekują dalszego spadku cen.

Ogólny klimat koniunktury w **handlu detalicznym** oceniany jest lepiej niż przed miesiącem. Diagnozy i prognozy sprzedaży oraz przewidywania dotyczące sytuacji finansowej są optymistyczne, lepsze od zgłaszanych w lutym. Oceny sytuacji finansowej są mniej pesymistyczne niż miesiąc wcześniej. Możliwy jest dalszy wzrost zatrudnienia. Przedsiębiorcy zapowiadają utrzymanie dynamiki cen.

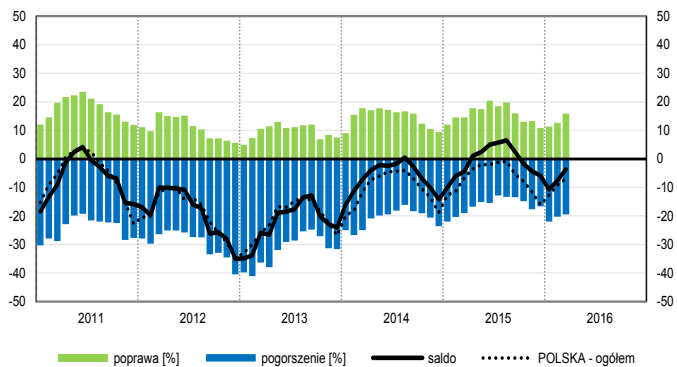
Podmioty z sekcji **informacja i komunikacja** oceniają w marcu koniunkturę korzystnie, lepiej niż przed miesiącem i przed rokiem. Oceny koniunktury formułowane przez dyrektorów jednostek z sekcji **transport i gospodarka magazynowa** są mniej optymistyczne od zgłaszanych w lutym br., ale lepsze od notowanych w marcu ub. r. Jednostki z sekcji **działalność związana z zakwaterowaniem i usługami gastronomicznymi** oceniają koniunkturę negatywnie, gorzej niż przed miesiącem i przed rokiem.

OGÓLNY KLIMAT KONIUNKTURY WEDŁUG SEKCJI / DZIAŁÓW PKD

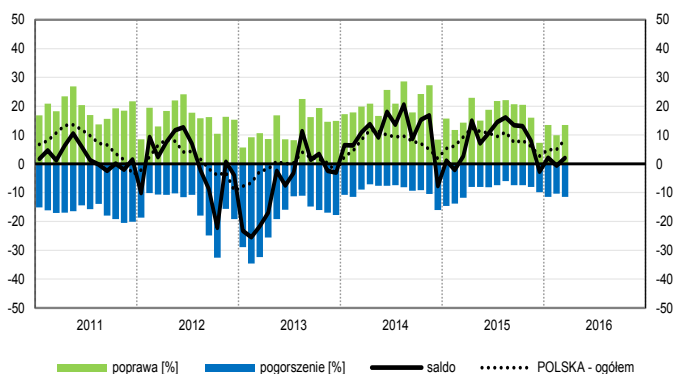
Przetwórstwo przemysłowe (sekcja C)



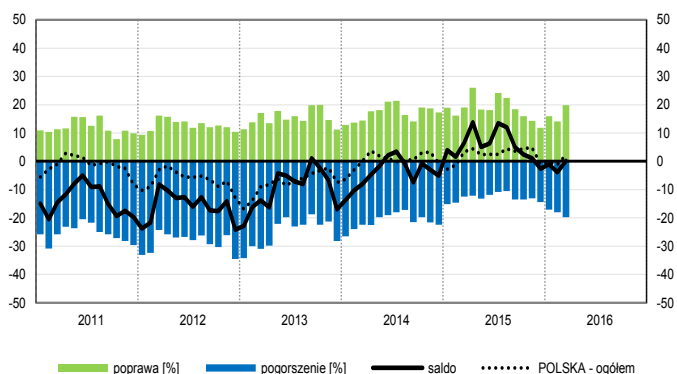
Budownictwo (sekcja F)



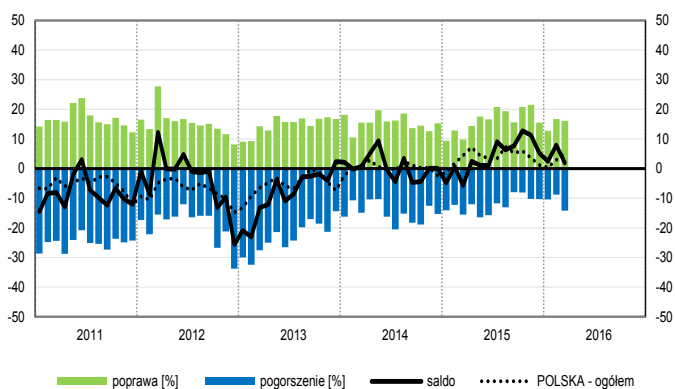
Handel hurtowy (dział 46)



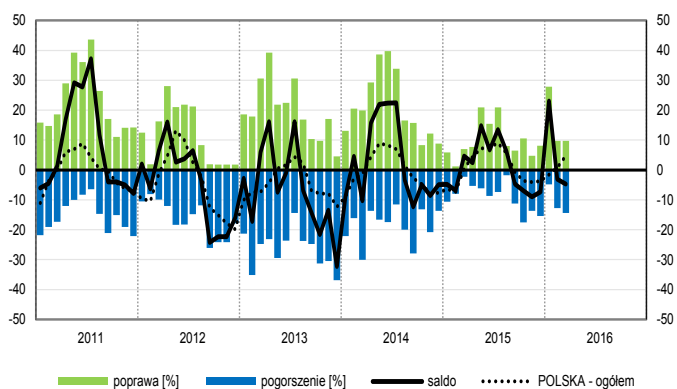
Handel detaliczny (działy 45+47)



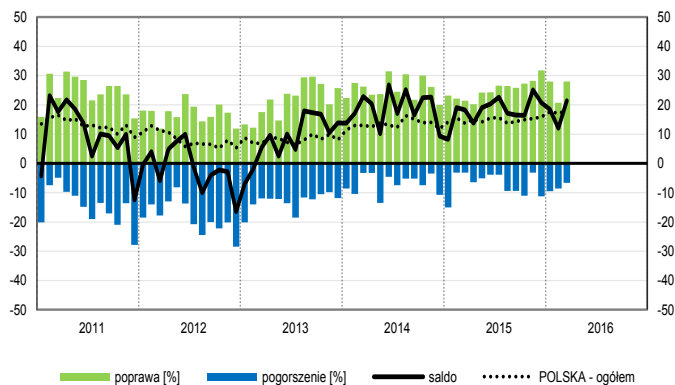
Transport i gospodarka magazynowa (sekcja H)



Zakwaterowanie i gastronomia (sekcja I)

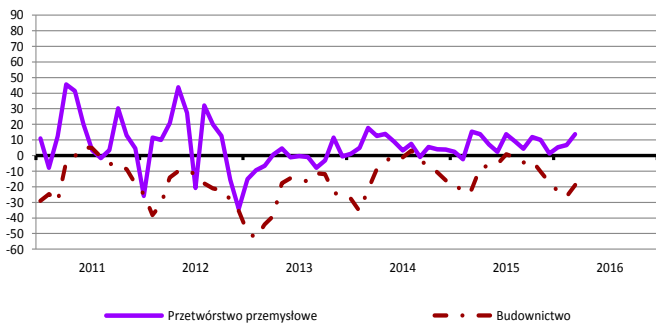


Informacja i komunikacja (sekcja J)

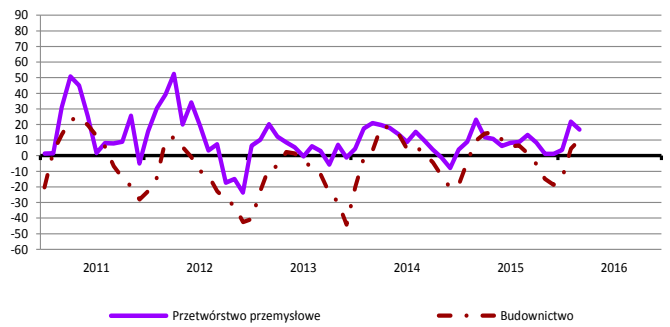


WYBRANE WSKAŹNIKI WEDŁUG SEKCJI / DZIAŁÓW PKD

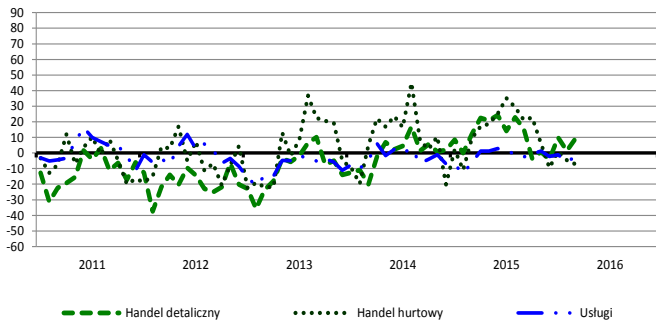
Bieżąca produkcja



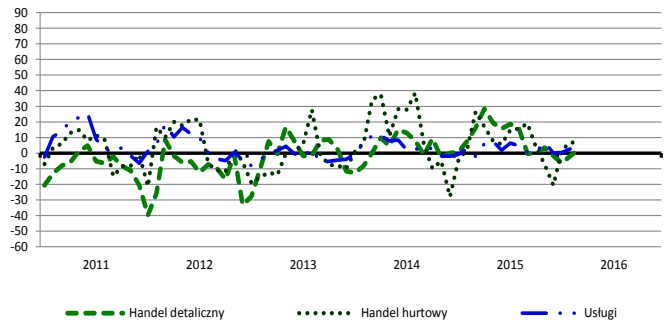
Przewidywana produkcja



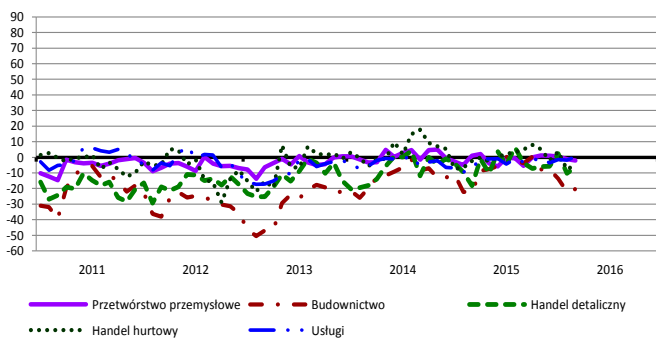
Bieżąca sprzedaż



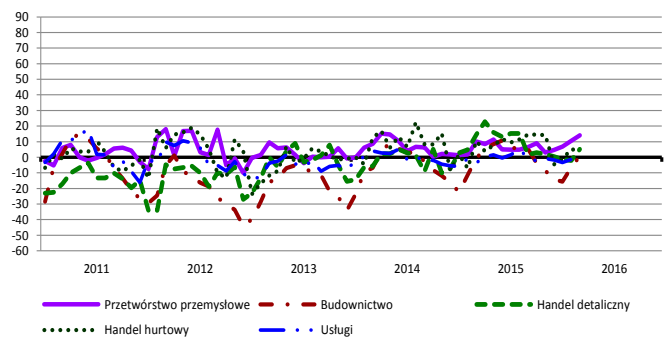
Przewidywana sprzedaż



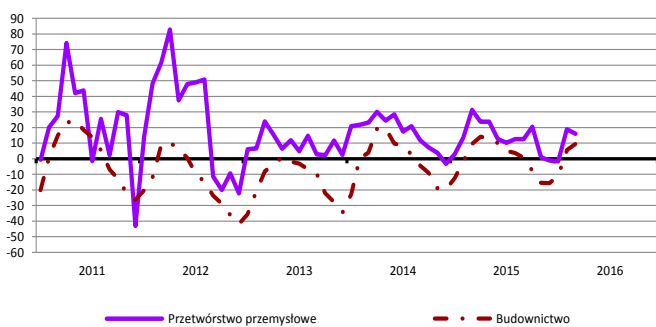
Bieżąca sytuacja finansowa



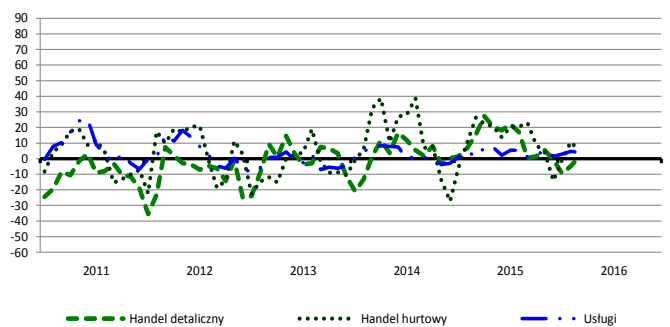
Przewidywana sytuacja finansowa



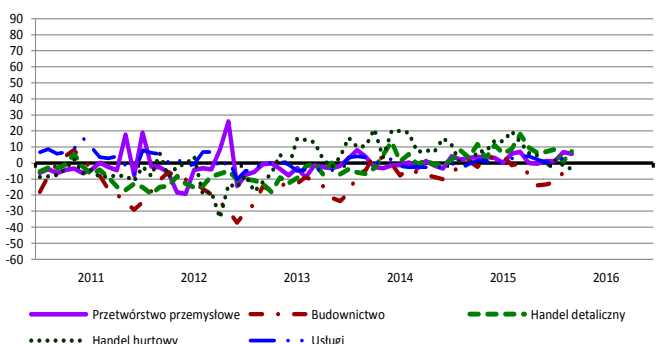
Przewidywany portfel zamówień na rynku krajowym



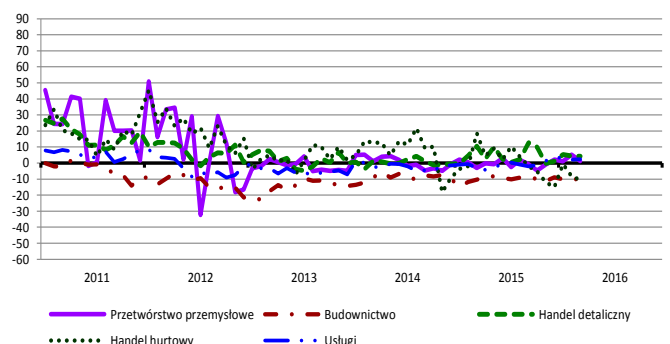
Przewidywany popyt



Przewidywane zatrudnienie

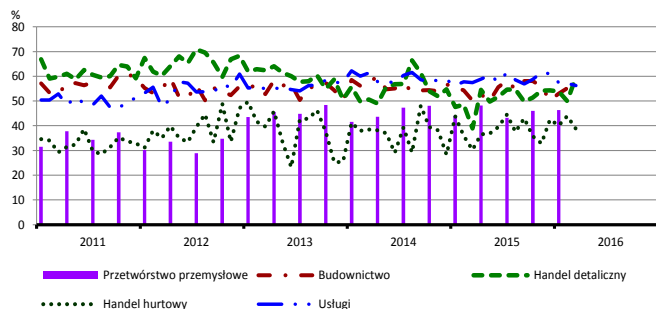


Przewidywane ceny

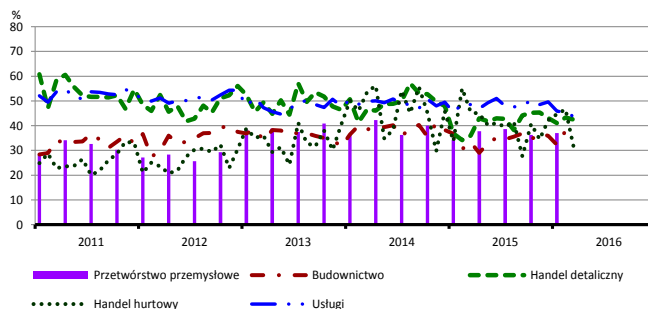


BARIERY DZIAŁALNOŚCI GOSPODARCZEJ

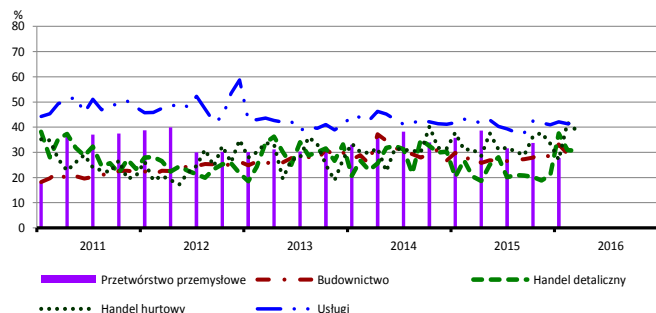
Koszty zatrudnienia



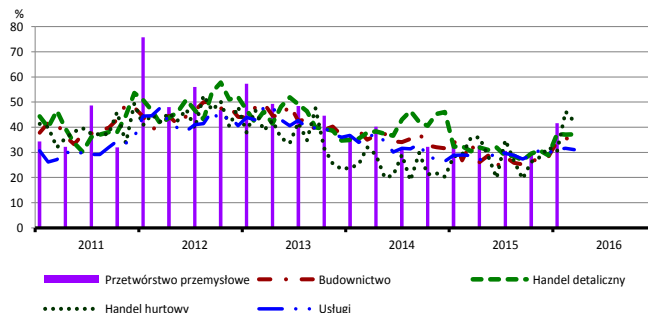
Wysokie obciążenia na rzecz budżetu



Niejasne i niespójne przepisy prawne



Niepewność ogólnej sytuacji gospodarczej



Największy odsetek przedsiębiorców **nieodczuwających żadnych barier w prowadzeniu bieżącej działalności gospodarczej** w marcu br. jest odnotowany w jednostkach prowadzących działalność z zakresu usług (6,8%), w dalszej kolejności – budownictwa (5,4%), handlu hurtowego (3,8%), handlu detalicznego (3,0%).

Największe trudności napotykane przez przedsiębiorstwa **budowlano-montażowe** zgłaszające bariery związane są z kosztami zatrudnienia (57,4% w marcu br., 50,2% przed rokiem) oraz konkurencją na rynku (51,2% w marcu br., 47,1% w analogicznym miesiącu ub. r.). W porównaniu z marcem 2015 r. w największym stopniu wzrosło znaczenie barier związanych z niedoborem wykwalifikowanych pracowników (z 17,7% do 27,9%) i kosztami zatrudnienia.

Podmioty prowadzące działalność w zakresie **handlu hurtowego** najczęściej wskazują trudności związane z konkurencją na rynku (barierę tę sygnalizuje 50,5% przedsiębiorstw w marcu br., 59,9% w analogicznym miesiącu ub. r.). Barrierami, których znaczenie w ujęciu rocznym wzrosło w największym stopniu są koszty zatrudnienia (z 30,2% do 38,7%), niejasne i niespójne przepisy prawne (z 31,2% do 38,9%) oraz niepewność ogólnej sytuacji gospodarczej (z 35,8% do 42,2%), a spadło – barier związanych z wysokimi obciążeniami na rzecz budżetu (z 45,5% do 30,5%) i konkurencją na rynku.

Przedsiębiorcy prowadzący działalność z zakresu **handlu detalicznego** najbardziej odczuwają trudności związane z kosztami zatrudnienia (barierę tę sygnalizuje w marcu br. 59,6% przedsiębiorstw, 38,9% w analogicznym miesiącu ub. r. – jest to bariera, której znaczenie w ujęciu rocznym wzrosło w największym stopniu) oraz konkurencją na rynku (57,2% w marcu br., 52,7% przed rokiem). Barrierami, których znaczenie najbardziej spadło w ujęciu rocznym są trudności w rozrachunkach z kontrahentami (z 21,5% do 11,8%), trudności z uzyskaniem kredytu (z 12,7% do 4,1%) i niedostateczny popyt (z 40,3% do 34,9%).

Największe trudności wskazywane przez firmy **usługowe** zgłaszające bariery związane są z kosztami zatrudnienia (56,2% w marcu br., 57,5% przed rokiem). W skali roku w największym stopniu wzrosło znaczenie bariery związanej z niedoborem wykwalifikowanych pracowników (z 19,2% do 22,8%), a spadło – bariery związanej z wysokimi obciążeniami na rzecz budżetu (z 48,5% do 43,6%).

W **przetwórstwie przemysłowym** badaniem objęte są podmioty o liczbie pracujących 10 i więcej osób. W pozostałych badaniach (**budownictwo, handel hurtowy i detaliczny, usługi**) uczestniczą również podmioty o liczbie pracujących do 9 osób.

Przetwórstwo przemysłowe – sekcja C; **Budownictwo** – sekcja F; **Handel hurtowy** – dział 46; **Handel detaliczny** – działy 45 i 47
Usługi – sekcje: H – Transport i gospodarka magazynowa, I – Działalność związana z zakwaterowaniem i usługami gastronomicznymi, J – Informacja i komunikacja, K – Działalność finansowa i ubezpieczeniowa, L – Działalność związana z obsługą rynku nieruchomości, M – Działalność profesjonalna, naukowa i techniczna, N – Działalność w zakresie usług administrowania i działalność wspierająca, P – Edukacja, Q – Opieka zdrowotna i pomoc społeczna, R – Działalność związana z kulturą, rozrywką i rekreacją, S – Pozostała działalność usługowa

Opracowanie merytoryczne:
Departament Przedsiębiorstw
 Hanna Sękowska Tel. 22 608 36 51,
 Magdalena Świącka Tel. 22 608 35 50,
 Olga Gaca Tel. 22 608 36 51,
 Hubert Stęfaniak Tel. 22 608 35 50,
 Łukasz Gontarz Tel. 22 608 35 50.

Rzeczposzechnianie:
Rzecznik Prasowy Prezesa GUS
Artur Satora
 Tel: 22 608 3475, 22 608 3009
 e-mail: rzecznik@stat.gov.pl

Wyniki badania koniunktury w przemyśle, budownictwie, handlu i usługach można znaleźć na stronie GUS
<http://stat.gov.pl/obszary-tematyczne/koniunktura/koniunktura/publikacja.4.html>
 Zeszyt Metodologiczny „Badanie koniunktury gospodarczej GUS”, 2015
<http://stat.gov.pl/obszary-tematyczne/koniunktura/koniunktura/publikacja.5.html>