

# Koniunktura gospodarcza, opinie formułowane przez jednostki z siedzibą w województwie POMORSKIM – wrzesień 2022 r.

Pogłębione pytania o aktualne zagadnienia gospodarcze oraz wpływ wojny w Ukrainie na koniunkturę – oceny i oczekiwania

30.09.2022 r.

↓ -7,1

Wskaźnik ogólnego klimatu koniunktury gospodarczej w przetwórstwie przemysłowym

We wrześniu w większości prezentowanych obszarów przedsiębiorcy oceniają koniunkturę negatywnie. Jedynie w informacji i komunikacji wskaźnik ogólnego klimatu koniunktury jest dodatni. Ponownie najbardziej pesymistyczne oceny formułowane są przez prowadzących działalność związaną z zakwaterowaniem i usługami gastronomicznymi.

Do badania za bieżący miesiąc – odpowiedzi udzielane w okresie od 1 do 10 dnia bm. – dołączono moduł pytań diagnozujących wpływ wojny w Ukrainie na koniunkturę gospodarczą oraz dotyczących inwestycji (wyniki w Aneksie).

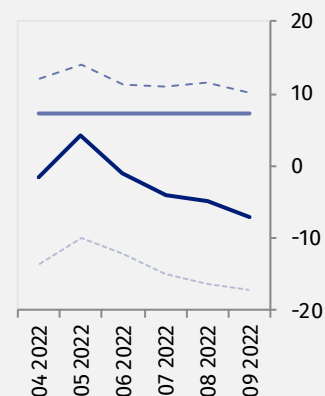
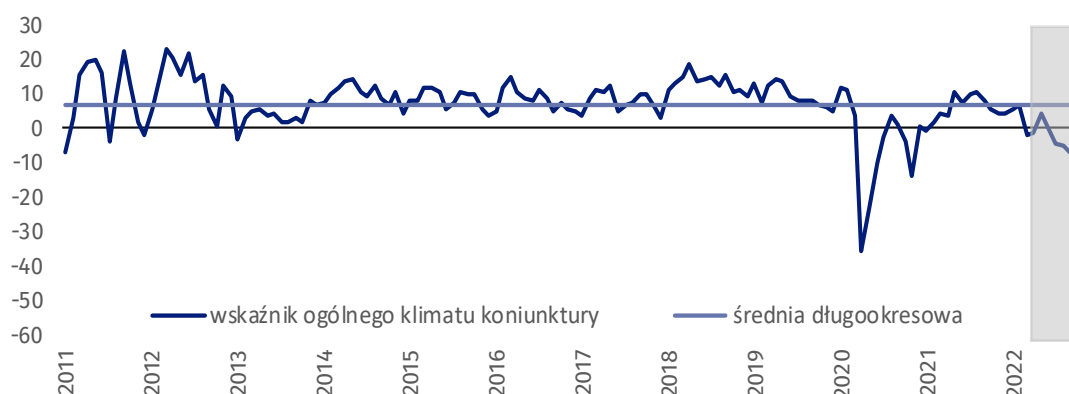
Wskaźnik ogólnego klimatu koniunktury i jego składowe w ostatnich sześciu miesiącach

— wskaźnik ogólnego klimatu koniunktury  
— średnia długookresowa  
- - - poprawa [%]  
- - - - pogorszenie [%]



## Przetwórstwo przemysłowe (wykres 1)

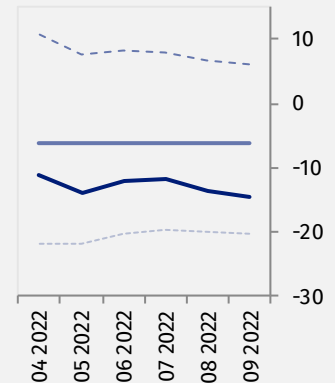
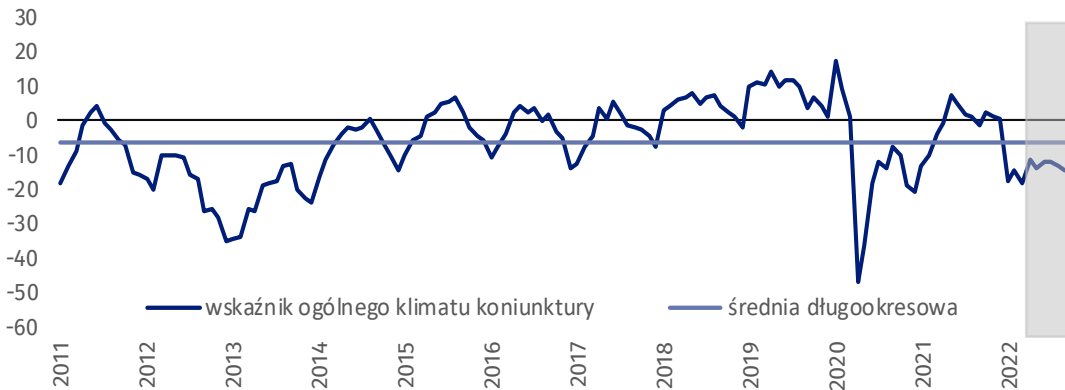
Wskaźnik ogólnego klimatu koniunktury kształtuje się na poziomie minus 7,1, tj. niższym niż przed miesiącem (minus 4,9). Od czterech miesięcy oceny w tym zakresie nie zwiększają się.





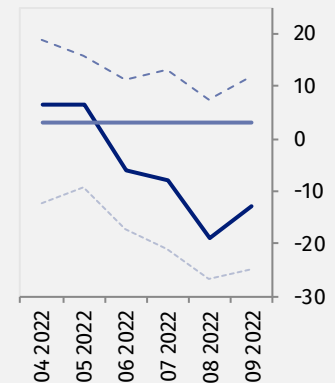
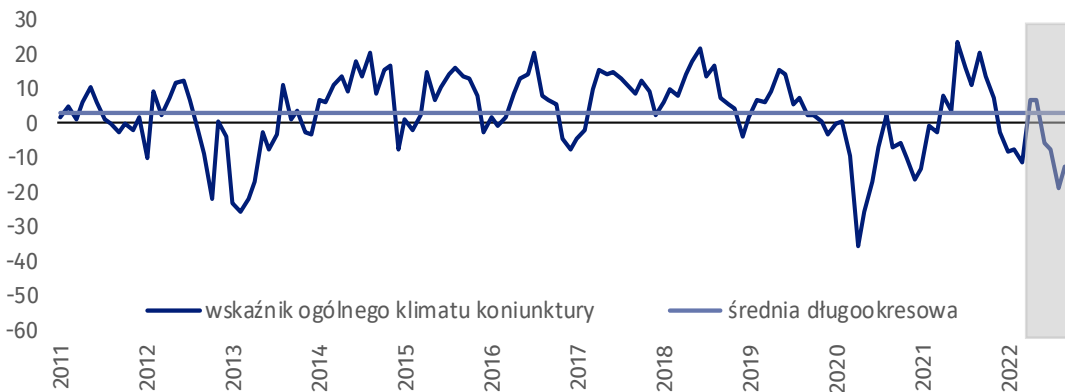
### Budownictwo (wykres 2)

We wrześniu wskaźnik ogólnego klimatu koniunktury kształtuje się na poziomie minus 14,4, tj. podobnym jak w sierpniu (minus 13,5), ale niższym niż we wrześniu ostatnich dziewięciu lat.



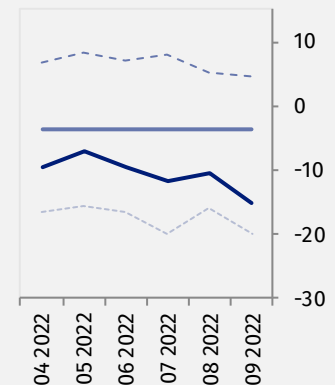
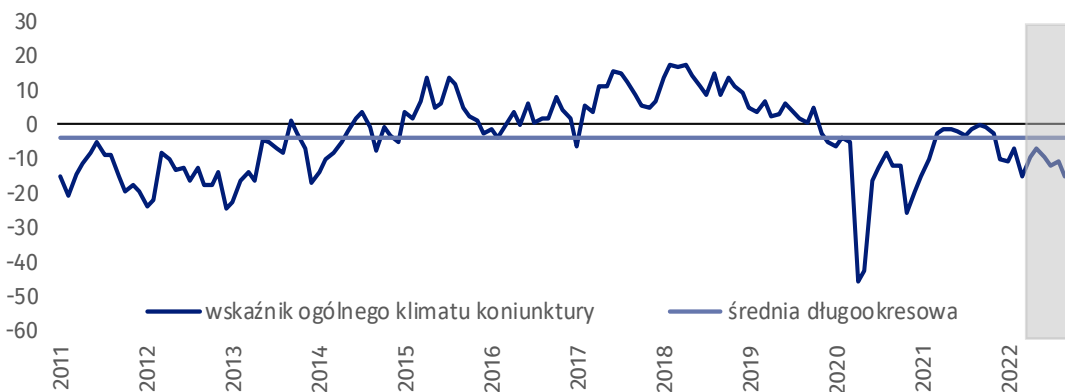
### Handel hurtowy (wykres 3)

We wrześniu wskaźnik ogólnego klimatu koniunktury kształtuje się na poziomie minus 12,9, tj. wyższym niż przed miesiącem (minus 19,1).



### Handel detaliczny (wykres 4)

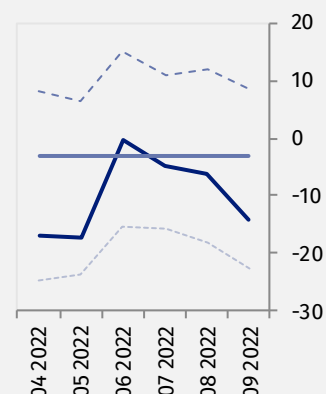
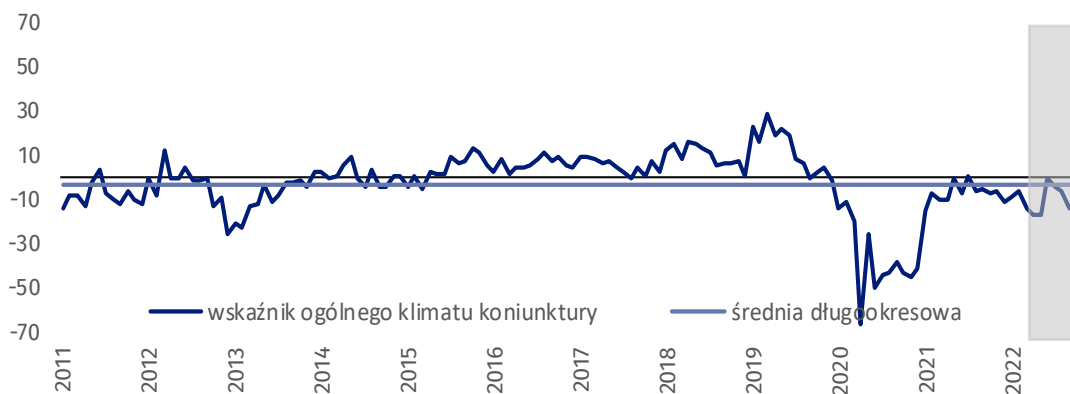
W bieżącym miesiącu wskaźnik ogólnego klimatu koniunktury kształtuje się na poziomie minus 15,2, tj. niższym niż w sierpniu (minus 10,6) oraz niższym niż we wrześniu ostatnich dziewięciu lat.





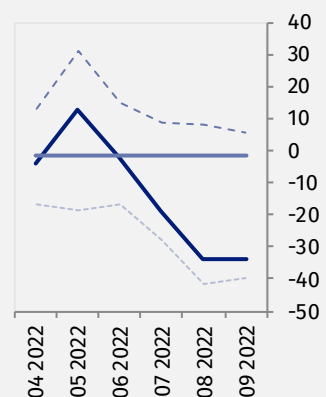
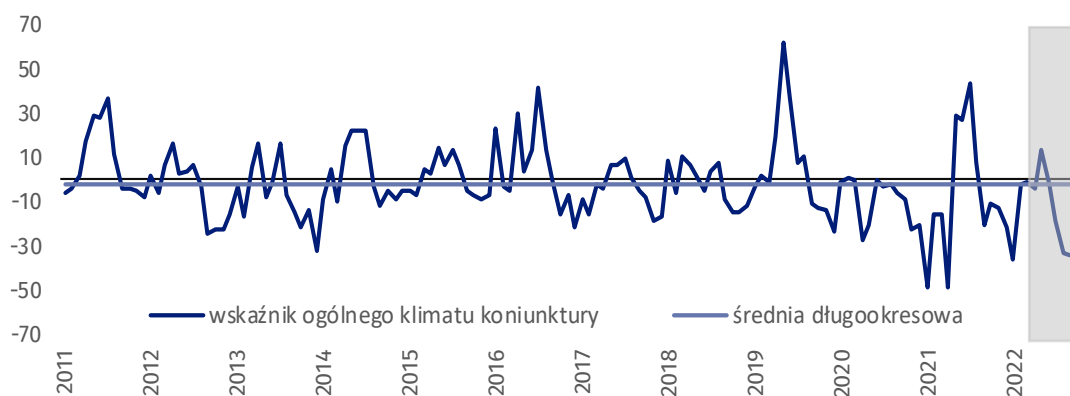
### Transport i gospodarka magazynowa (wykres 5)

We wrześniu wskaźnik ogólnego klimatu koniunktury kształtuje się na poziomie minus 14,3, tj. niższym niż przed miesiącem (minus 6,3) oraz niższym niż we wrześniu 2021 r.



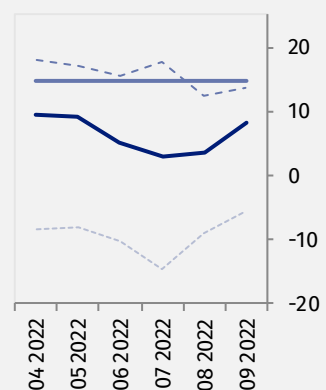
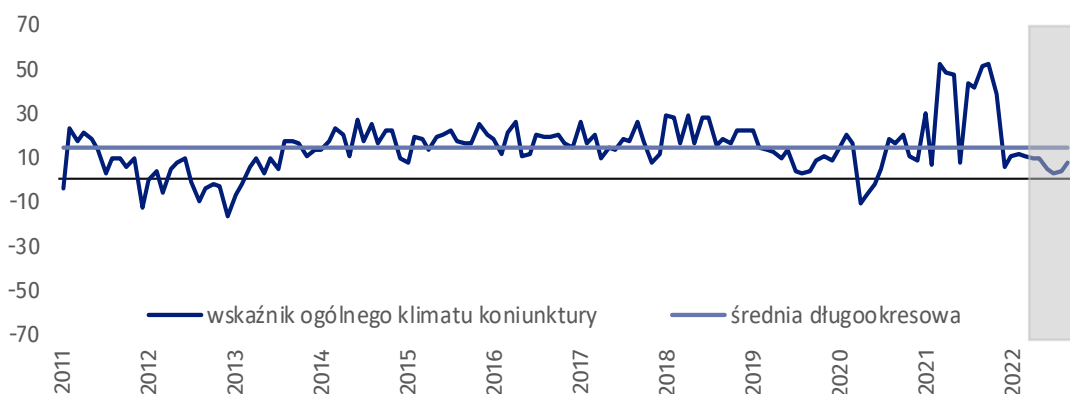
### Zakwaterowanie i gastronomia (wykres 6)

W bieżącym miesiącu wskaźnik ogólnego klimatu koniunktury kształtuje się na poziomie minus 33,9, tj. podobnym jak w sierpniu (minus 33,6). Od czterech miesięcy oceny w tym zakresie nie zwiększają się.




### Informacja i komunikacja (wykres 7)

Wskaźnik ogólnego klimatu koniunktury kształtuje się na poziomie plus 8,2, tj. wyższym niż w sierpniu (plus 3,7), ale niższym niż we wrześniu ostatnich dwóch lat.



**Tablica 1. Wskaźniki ogólnego klimatu koniunktury według rodzaju działalności**






WYSZCZEGÓLNIENIE		Analogiczny miesiąc ubiegłego roku	Ubiegły miesiąc	<b>Bieżący miesiąc</b>	Średnia długookresowa
<b>Przetwórstwo przemysłowe</b> 	wskaźnik ogólnego klimatu koniunktury	8,4	-4,9	<b>-7,1</b>	7,2
	składowa "diagnostyczna" wskaźnika	8,7	-0,3	<b>-4,4</b>	8,5
	składowa "prognostyczna" wskaźnika	8,0	-9,4	<b>-9,7</b>	5,8
<b>Budownictwo</b> 	wskaźnik ogólnego klimatu koniunktury	-1,1	-13,5	<b>-14,4</b>	-6,1
	składowa "diagnostyczna" wskaźnika	4,3	-4,3	<b>-7,9</b>	-8,5
	składowa "prognostyczna" wskaźnika	-6,4	-22,6	<b>-20,8</b>	-3,8
<b>Handel hurtowy</b> 	wskaźnik ogólnego klimatu koniunktury	20,3	-19,1	<b>-12,9</b>	3,1
	składowa "diagnostyczna" wskaźnika	37,8	-0,7	<b>7,8</b>	7,5
	składowa "prognostyczna" wskaźnika	2,8	-37,5	<b>-33,6</b>	-1,3
<b>Handel detaliczny</b> 	wskaźnik ogólnego klimatu koniunktury	-0,2	-10,6	<b>-15,2</b>	-3,6
	składowa "diagnostyczna" wskaźnika	2,7	-6,1	<b>-6,3</b>	-2,8
	składowa "prognostyczna" wskaźnika	-3,0	-15,0	<b>-24,1</b>	-4,4
<b>Transport i gospodarka magazynowa</b> 	wskaźnik ogólnego klimatu koniunktury	-5,3	-6,3	<b>-14,3</b>	-3,0
	składowa "diagnostyczna" wskaźnika	-10,9	2,5	<b>5,3</b>	-2,5
	składowa "prognostyczna" wskaźnika	0,3	-15,0	<b>-33,8</b>	-3,4
<b>Zakwaterowanie i gastronomia</b> 	wskaźnik ogólnego klimatu koniunktury	-20,3	-33,6	<b>-33,9</b>	-1,8
	składowa "diagnostyczna" wskaźnika	22,4	-29,7	<b>-40,9</b>	-0,5
	składowa "prognostyczna" wskaźnika	-62,9	-37,4	<b>-26,9</b>	-3,1
<b>Informacja i komunikacja</b> 	wskaźnik ogólnego klimatu koniunktury	51,2	3,7	<b>8,2</b>	14,6
	składowa "diagnostyczna" wskaźnika	54,3	19,5	<b>21,6</b>	29,1
	składowa "prognostyczna" wskaźnika	48,0	-12,2	<b>-5,2</b>	0,0

## Aneks

# Pogłębione pytania o aktualne zagadnienia gospodarcze oraz wpływ wojny w Ukrainie na koniunkturę – oceny i oczekiwania






Badanie zostało przeprowadzone od 1 do 10 dnia bieżącego miesiąca na próbie jednostek przemysłowych, budowlanych, handlowych i usługowych. Pytania zostały podzielone na dwie sekcje – pytań dotyczących wpływu wojny w Ukrainie na koniunkturę gospodarczą oraz pytań dotyczących inwestycji. Odpowiedzi na cały dodatkowy blok pytań są udzielane na zasadzie dobrowolności. W poniższej tabeli we wszystkich pytaniach prezentowany jest procent (ważony) odpowiedzi respondentów na dany wariant. Dane zostały zagregowane zgodnie z metodologią agregacji (ważenia) stosowaną standardowo w badaniu koniunktury gospodarczej.

**Tablica 2. Pogłębione pytania o aktualne zagadnienia gospodarcze**

Pytania					
	Przetwórstwo przemysłowe	Budownictwo	Handel hurtowy	Handel detaliczny	Usługi
<b>PYTANIA O WPŁYW WOJNY W UKRAINIE</b>					
<b>1. Negatywne skutki wojny w Ukrainie i jej konsekwencje dla prowadzonej przez Państwa firmę działalności gospodarczej będą w bieżącym miesiącu:</b>					
brak negatywnych skutków	14,3	9,7	24,5	8,9	13,8
nieznaczne	48,5	52,4	56,2	82,2	74,1
poważne	29,2	34,7	15,1	4,6	5,2
zagrożające stabilności firmy	8,0	3,2	4,2	4,3	6,9
suma (brak negatywnych skutków + nieznaczne)	62,8	62,1	80,7	91,1	87,9
suma (poważne + zagrożające stabilności firmy)	37,2	37,9	19,3	8,9	12,1
<b>2. Z zaobserwowanych w ostatnim miesiącu negatywnych skutków wojny w Ukrainie najbardziej do Państwa firmy odnoszą się:</b>					
spadek sprzedaży – spadek przychodów	34,8	21,5	25,5	10,9	24,6
wzrost kosztów	66,6	86,2	83,2	80,4	69,7
zakłócenie w łańcuchu dostaw	45,4	42,3	22,5	31,6	22,6
duże zaburzenia organizacyjne w funkcjonowaniu przedsiębiorstwa	4,6	11,5	0,0	0,0	0,9
problemy z bieżącym finansowaniem	10,7	14,0	6,3	2,0	4,8
nadmierne zapasy	8,8	3,5	4,4	0,0	0,0
zerwanie umów ze wschodnimi kontrahentami	7,4	3,5	8,8	2,0	11,1
<b>3. Jeżeli w Państwa firmie są zatrudnieni pracownicy z Ukrainy, to czy w związku z wojną w Ukrainie zaobserwowali Państwo w ubiegłym miesiącu:<sup>1</sup></b>					
odpływ pracowników z Ukrainy	51,7	25,3	22,7	7,0	16,0
nieznaczny	50,0	24,2	22,7	7,0	16,0
poważny	1,7	1,1	0,0	0,0	0,0
napływ pracowników z Ukrainy	55,4	23,1	21,0	9,3	18,2
nieznaczny	51,3	23,1	21,0	7,0	15,1
poważny	4,1	0,0	0,0	2,3	3,1
nie dotyczy	42,4	74,7	77,3	90,7	80,9

<sup>1</sup> Dopuszczalne było równoczesne zaznaczenie po jednej odpowiedzi dla każdego z wariantów („odpływ” i „napływ”), w związku z tym suma wariantów może przekroczyć 100%. Odpowiedź „nie dotyczy” zaznaczana była w przypadku, gdy firma nie zatrudnia pracowników z Ukrainy lub nie zaobserwowała w ubiegłym miesiącu ich „odpływu” czy „napływu”.

**Tablica 2. Pogłębione pytania o aktualne zagadnienia gospodarcze (dok.)**

Pytania	 Przetwórstwo przemysłowe	 Budownictwo	 Handel hurtowy	 Handel detaliczny	 Usługi
<b>PYTANIA O INWESTYCJE</b>					
<b>4. Jakie są Państwa aktualne przewidywania, co do poziomu inwestycji Państwa firmy w 2022 r. w odniesieniu do inwestycji zrealizowanych w 2021 r.:</b>					
spadek poziomu inwestycji	31,5	34,2	17,5	15,5	38,2
nieznaczny	11,1	6,9	6,9	13,2	22,5
poważny	20,4	27,3	10,6	2,3	15,7
utrzymanie poziomu inwestycji	33,9	37,0	47,2	77,9	40,9
wzrost poziomu inwestycji	34,6	28,8	35,3	6,6	20,9
nieznaczny	25,9	18,2	33,4	4,3	11,2
poważny	8,7	10,6	1,9	2,3	9,7
<b>5. Które z poniższych czynników w największym stopniu wpływają na ograniczenie skali inwestycji Państwa firmy w bieżącym roku:</b>					
wysokie koszty realizacji inwestycji	57,6	58,9	78,1	76,2	40,8
trudności w pozyskaniu zewnętrznych źródeł finansowania	10,3	12,0	0,0	7,0	6,6
długotrwałe procedury uzyskania zgody na inwestycje	14,7	15,6	23,5	7,0	5,3
problemy z zatrudnieniem pracowników	8,8	17,0	26,9	8,6	29,5
zerwane łańcuchy dostaw	14,7	9,4	8,4	2,3	4,5
wysoka inflacja	66,8	72,7	78,4	91,3	58,9
niejasne, niespójne i niestabilne przepisy prawne	20,4	46,9	15,1	77,8	32,6
niepewna sytuacja makroekonomiczna	60,9	58,9	65,7	71,5	49,7
niedostateczny popyt na produkty/ usługi oferowane przez firmę	16,6	16,7	9,2	10,9	14,0
firma nie odczuwa ograniczeń	9,2	12,8	6,7	0,0	14,5

W przypadku cytowania danych Głównego Urzędu Statystycznego prosimy o zamieszczenie informacji: „Źródło danych GUS”, a w przypadku publikowania obliczeń dokonanych na danych opublikowanych przez GUS prosimy o zamieszczenie informacji: „Opracowanie własne na podstawie danych GUS”.

Opracowanie merytoryczne:  
**Urząd Statystyczny w Zielonej Górze**

**Dyrektor Roman Fedak**  
Tel: 68 322 31 12

Rzeczposzechnianie:  
**Rzecznik Prasowy Prezesa GUS**

**Karolina Banaszek**  
Tel: 695 255 011


### **Wydział Współpracy z Mediami**


Tel: 22 608 38 04

**e-mail: [obslugaprasowa@stat.gov.pl](mailto:obslugaprasowa@stat.gov.pl)**


 [www.stat.gov.pl](http://www.stat.gov.pl)

 [@GUS\\_STAT](https://twitter.com/GUS_STAT)

 [@GlownyUrzadStatystyczny](https://www.facebook.com/GlownyUrzadStatystyczny)

 [gus\\_stat](https://www.instagram.com/gus_stat)

 [glownyurządstatystycznygus](https://www.youtube.com/glownyurządstatystycznygus)

 [glownyurządstatystyczny](https://www.linkedin.com/company/glownyurządstatystyczny)

### **Powiązane opracowania**

[Koniunktura gospodarcza w przetwórstwie przemysłowym, budownictwie, handlu i usługach](#)

Informacje sygnałne – opinie formułowane przez jednostki z siedzibą w danym województwie dostępne na stronach Urzędów Statystycznych

[Infografika – Koniunktura gospodarcza w Polsce](#)

[Badanie koniunktury gospodarczej – zeszyt metodologiczny](#)

### **Temat dostępny w bazach danych**

[Dziedzina Baza Wiedzy Koniunktura Gospodarcza](#)

[Bank Danych Makroekonomicznych \(BDM\)](#)

### **Ważniejsze pojęcia dostępne w słowniku**

[Koniunktura gospodarcza](#)