

Koniunktura gospodarcza, opinie formułowane przez jednostki z siedzibą w województwie POMORSKIM – Marzec 2022 r.

Wpływ pandemii COVID-19 na koniunkturę – oceny i oczekiwania (Aneks)

31.03.2022 r.

↓ -1,7

Wskaźnik ogólnego klimatu koniunktury gospodarczej w przetwórstwie przemysłowym

W marcu wskaźnik ogólnego klimatu koniunktury we wszystkich prezentowanych obszarach gospodarki kształtuje się na poziomie niższym lub zbliżonym do notowanego w lutym. Jedynie w informacji i komunikacji jest dodatni.

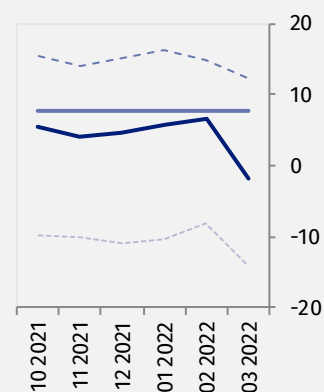
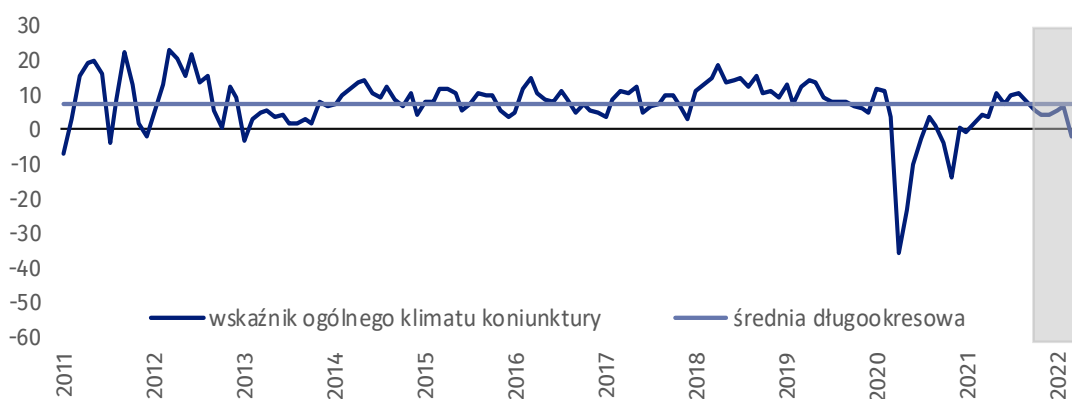
Do badania za bieżący miesiąc – odpowiedzi udzielane w okresie od 1 do 10 marca – dołączono moduł pytań diagnozujący wpływ pandemii COVID-19 na koniunkturę gospodarczą (wyniki w Aneksie).

Wskaźnik ogólnego klimatu koniunktury i jego składowe w ostatnich sześciu miesiącach



Przetwórstwo przemysłowe (wykres 1)

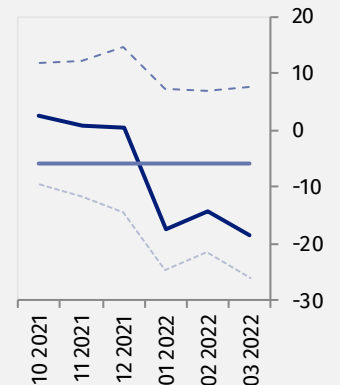
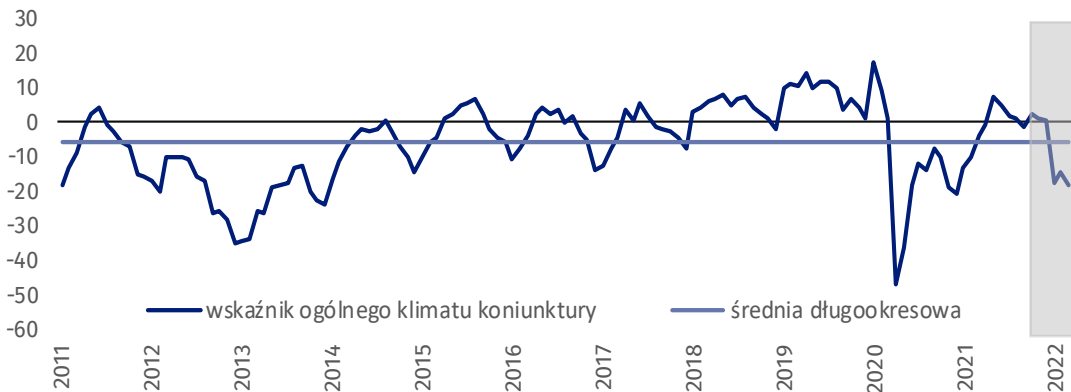
Wskaźnik ogólnego klimatu koniunktury wynosi minus 1,7 i jest niższy niż przed miesiącem (plus 6,6).





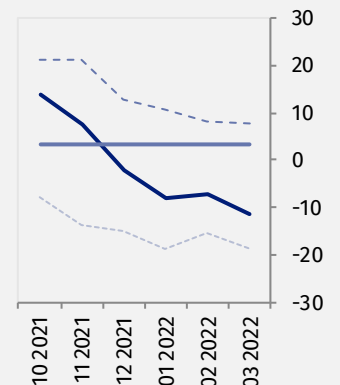
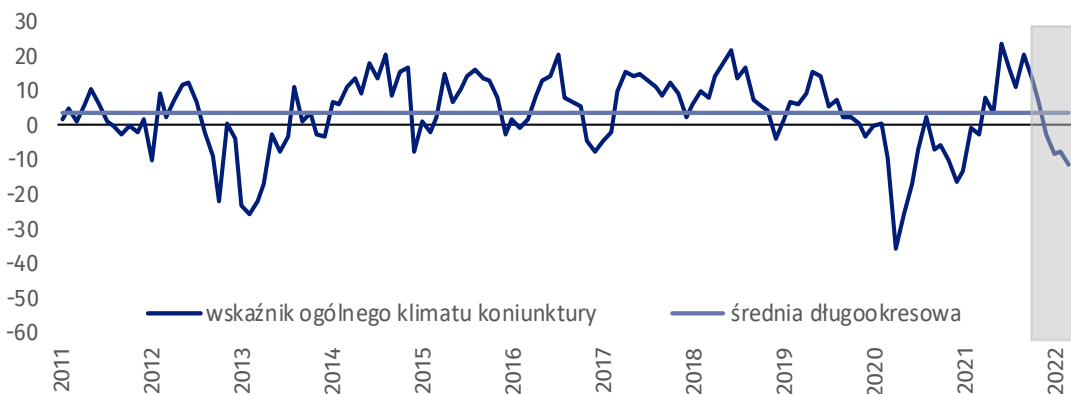
Budownictwo (wykres 2)

W marcu wskaźnik ogólnego klimatu koniunktury kształtuje się na poziomie minus 18,4, tj. niższym niż w lutym (minus 14,4) oraz niższym niż w marcu ostatnich ośmiu lat.



Handel hurtowy (wykres 3)

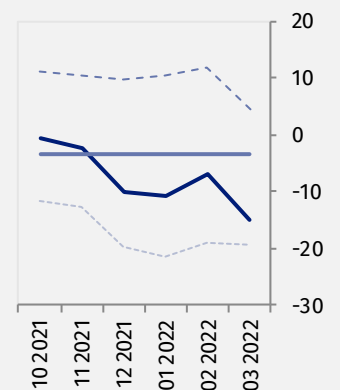
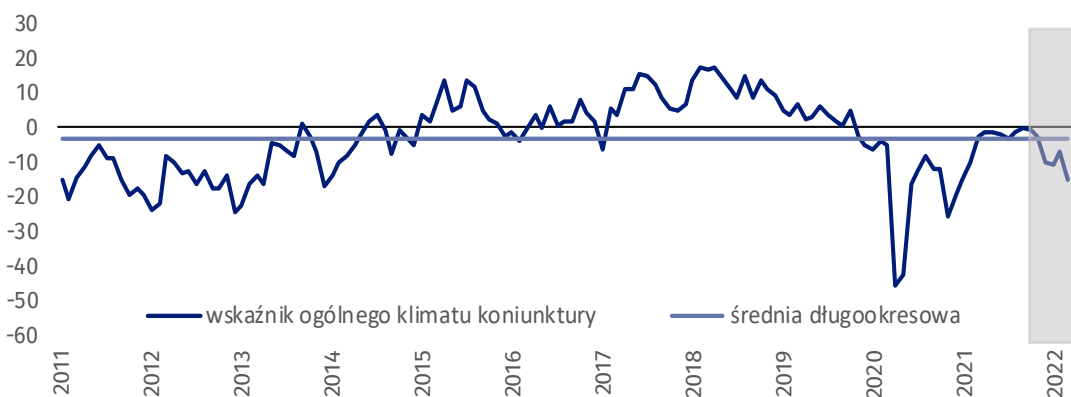
W marcu wskaźnik ogólnego klimatu koniunktury kształtuje się na poziomie minus 11,3, tj. niższym niż przed miesiącem (minus 7,3) oraz niższym niż w marcu ostatnich ośmiu lat.



Handel detaliczny (wykres 4)



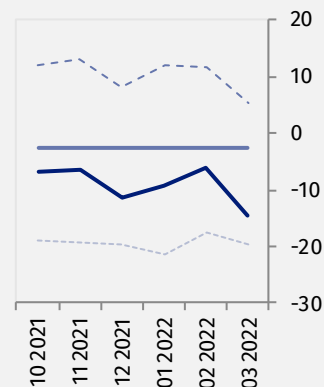
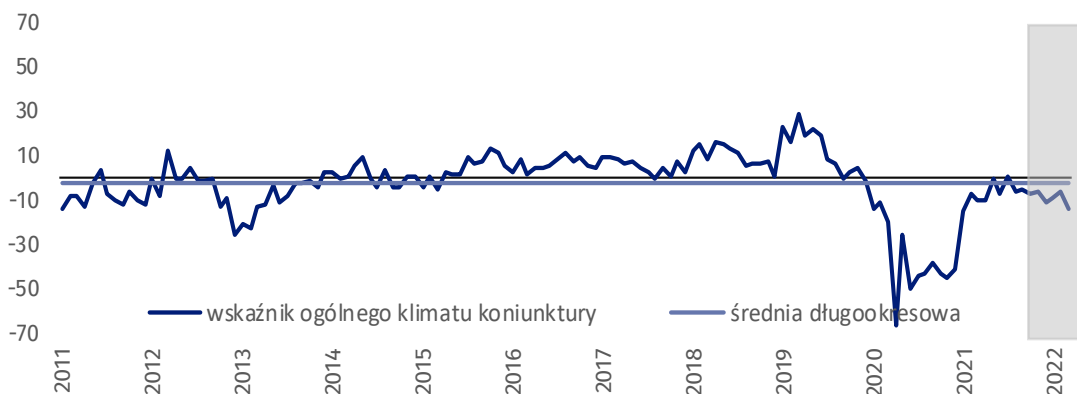
W bieżącym miesiącu wskaźnik ogólnego klimatu koniunktury kształtuje się na poziomie minus 14,9, tj. niższym niż w lutym (minus 7,0).





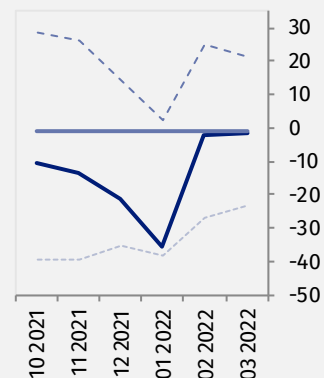
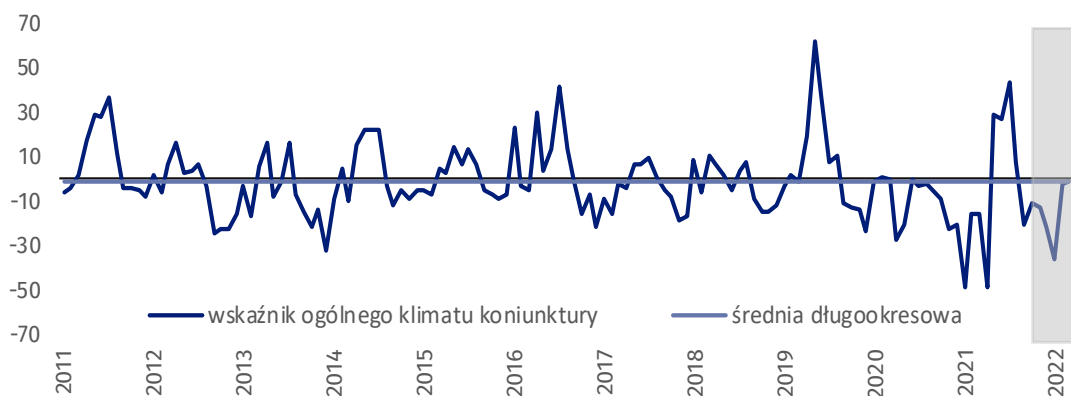
Transport i gospodarka magazynowa (wykres 5)

W marcu wskaźnik ogólnego klimatu koniunktury kształtuje się na poziomie minus 14,4, tj. niższym niż przed miesiącem (minus 6,0) oraz niższym niż w marcu 2021 r.



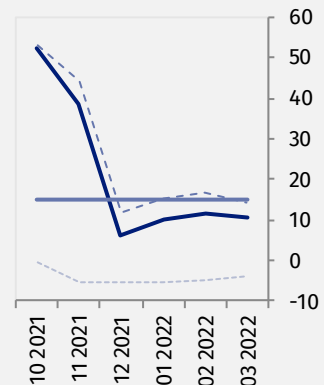
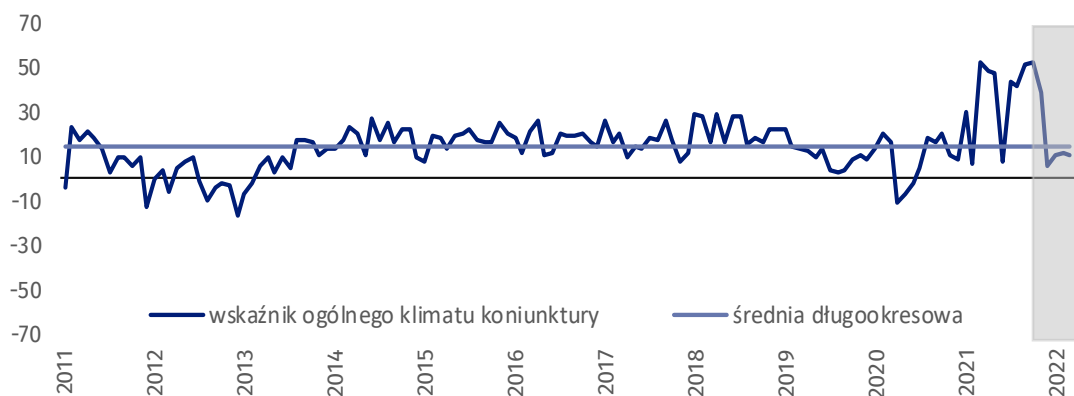
Zakwaterowanie i gastronomia (wykres 6)

W bieżącym miesiącu wskaźnik ogólnego klimatu koniunktury kształtuje się na poziomie minus 1,6, tj. podobnym jak w lutym (minus 2,1), ale wyższym niż w marcu ubiegłego roku.



Informacja i komunikacja (wykres 7)

Wskaźnik ogólnego klimatu koniunktury kształtuje się na poziomie plus 10,6, tj. podobnym jak w lutym (plus 11,6), ale niższym niż w marcu ostatnich ośmiu lat.



Tablica 1. Wskaźniki ogólnego klimatu koniunktury według rodzaju działalności






WYSZCZEGÓLNIENIE		Analogiczny miesiąc ubiegłego roku	Ubiegły miesiąc	Bieżący miesiąc	Średnia długookresowa
Przetwórstwo przemysłowe 	wskaźnik ogólnego klimatu koniunktury	4,6	6,6	-1,7	7,6
	składowa "diagnostyczna" wskaźnika	8,1	7,8	4,2	8,8
	składowa "prognostyczna" wskaźnika	1,0	5,3	-7,5	6,4
Budownictwo 	wskaźnik ogólnego klimatu koniunktury	-3,8	-14,4	-18,4	-5,8
	składowa "diagnostyczna" wskaźnika	-7,5	-10,5	-12,1	-8,6
	składowa "prognostyczna" wskaźnika	-0,1	-18,3	-24,7	-3,1
Handel hurtowy 	wskaźnik ogólnego klimatu koniunktury	-2,3	-7,3	-11,3	3,5
	składowa "diagnostyczna" wskaźnika	4,2	2,6	3,4	7,3
	składowa "prognostyczna" wskaźnika	-8,8	-17,2	-26,0	-0,4
Handel detaliczny 	wskaźnik ogólnego klimatu koniunktury	-2,7	-7,0	-14,9	-3,3
	składowa "diagnostyczna" wskaźnika	-5,0	7,0	-6,7	-2,7
	składowa "prognostyczna" wskaźnika	-0,4	-21,0	-23,1	-3,8
Transport i gospodarka magazynowa 	wskaźnik ogólnego klimatu koniunktury	-10,6	-6,0	-14,4	-2,7
	składowa "diagnostyczna" wskaźnika	-11,5	-2,5	-7,3	-2,6
	składowa "prognostyczna" wskaźnika	-9,7	-9,5	-21,5	-2,8
Zakwaterowanie i gastronomia 	wskaźnik ogólnego klimatu koniunktury	-16,2	-2,1	-1,6	-1,3
	składowa "diagnostyczna" wskaźnika	-25,7	-15,3	-20,8	0,2
	składowa "prognostyczna" wskaźnika	-6,7	11,2	17,7	-2,7
Informacja i komunikacja 	wskaźnik ogólnego klimatu koniunktury	52,3	11,6	10,6	15,0
	składowa "diagnostyczna" wskaźnika	60,9	31,3	26,2	29,3
	składowa "prognostyczna" wskaźnika	43,7	-8,2	-5,0	0,6

Aneks






Wpływ pandemii COVID-19 na koniunkturę – oceny i oczekiwania

Badanie zostało przeprowadzone w dniach od 1 do 10 marca 2022 r. na próbie jednostek przemysłowych, budowlanych, handlowych i usługowych. W przeciwieństwie do podstawowego badania koniunktury, odpowiedzi na dodatkowy blok pytań były udzielane na zasadzie dobrowolności. W pytaniach 1, 4 i 5 zaprezentowany jest procent odpowiedzi respondentów na dany wariant, w pytaniach 2, 3 i 6 – średnia z wartości udzielonych odpowiedzi. Dane zostały zagregowane zgodnie z metodologią agregacji (ważenia) stosowaną standardowo w badaniu koniunktury gospodarczej.

Tablica 2. Wyniki badania dot. wpływu pandemii COVID-19 na koniunkturę

Pytania	 Przetwórstwo przemysłowe	 Budownictwo	 Handel hurtowy	 Handel detaliczny	 Usługi
1. Negatywne skutki pandemii koronawirusa i jej konsekwencje dla prowadzonej przez Państwa firmę działalności gospodarczej będą w bieżącym miesiącu:					
nieznaczne	72,9	56,9	82,4	80,9	78,4
poważne	13,1	21,0	6,5	9,1	18,0
zagrożające stabilności firmy	7,0	0,0	3,4	3,7	1,2
brak negatywnych skutków	7,0	22,1	7,7	6,3	2,4
2. Proszę podać szacunkowo, jaki procent pracowników Państwa firmy (niezależnie od rodzaju umowy: o pracę, cywilnoprawną, pracowników samozatrudnionych, stażystów, agentów itp.) obejmie w bieżącym miesiącu każda z poniższych sytuacji:					
praca zdalna i zbliżone formy pracy	4,3	2,7	32,9	23,5	8,8
nieplanowane nieobecności z tytułu urlopów, opieki nad dziećmi, członkami rodziny	4,0	3,6	4,4	9,1	4,1
brak pracowników z uwagi na kwarantannę lub inne ograniczenia	3,3	3,9	1,1	7,1	6,1
3. Jaka będzie w bieżącym miesiącu szacunkowa (w procentach) zmiana zamówień na półprodukty, surowce, towary lub usługi itp. składanych w Państwa firmie przez klientów? Niezależnie od przyczyny zmiany i w porównaniu do sytuacji gdyby nie było pandemii:					
zmiana [%]	13,8	-3,8	-2,7	-3,6	-5,2
4. Jeżeli bieżące działania i ograniczenia powzięte w celu zwalczania koronawirusa przez władze państwowe w Polsce (ale także wynikające z działań innych krajów, np. w zakresie ruchu granicznego) funkcjonujące w momencie wypełniania ankiety utrzymywałyby się przez dłuższy czas, ile miesięcy Państwa przedsiębiorstwo byłoby w stanie przetrwać?					
mniej niż 1 miesiąc	1,9	0,0	6,5	0,9	0,0
około 1 miesiąca	1,9	7,9	1,9	1,8	0,0
2 - 3 miesiące	19,9	6,2	14,2	7,3	2,4
4 - 6 miesięcy	20,3	12,1	7,7	15,6	25,2
powyżej 6 miesięcy	56,0	73,8	69,7	74,4	72,4

Tablica 2. Wyniki badania dot. wpływu pandemii COVID-19 na koniunkturę (dok.)

Pytania					
	Przetwórstwo przemysłowe	Budownictwo	Handel hurtowy	Handel detaliczny	Usługi
5. Z zaobserwowanych w ostatnich trzech miesiącach (grudzień, styczeń, luty) negatywnych skutków pandemii koronawirusa najbardziej do Państwa firmy odnoszą się:					
spadek sprzedaży – spadek przychodów	26,3	29,3	58,7	26,2	28,0
wzrost kosztów	60,4	84,8	80,4	83,5	60,0
zakłócenie w łańcuchu dostaw	46,3	41,0	18,6	23,5	23,4
duże zaburzenia organizacyjne w funkcjonowaniu przedsiębiorstwa	7,4	2,1	2,5	2,8	1,3
ograniczenie w prowadzeniu działalności gospodarczej ("zamknięcia" działalności)	0,0	0,0	0,0	2,8	1,3
brak pracowników (kwarantanna, choroba, urlopy opiekuńcze)	40,6	27,2	7,1	65,7	56,1
problemy z bieżącym finansowaniem	11,0	15,2	8,5	2,6	26,7
nadmierne zapasy	14,1	2,1	0,0	0,0	0,0
6. Jaka będzie w bieżącym miesiącu, w relacji do poprzedniego miesiąca, szacunkowa (w procentach) zmiana poziomu zatrudnienia w Państwa firmie?					
zmiana [%]	0,2	0,3	-0,1	0,4	1,3

W przypadku cytowania danych Głównego Urzędu Statystycznego prosimy o zamieszczenie informacji: „Źródło danych GUS”, a w przypadku publikowania obliczeń dokonanych na danych opublikowanych przez GUS prosimy o zamieszczenie informacji: „Opracowanie własne na podstawie danych GUS”.

Opracowanie merytoryczne:
Urząd Statystyczny w Zielonej Górze

Dyrektor Roman Fedak
Tel: 68 322 31 12

Rzeczposzechnianie:
Rzecznik Prasowy Prezesa GUS

Karolina Banaszek
Tel: 695 255 011

Wydział Współpracy z Mediami


Tel: 22 608 38 04

e-mail: obslugaprasowa@stat.gov.pl


 www.stat.gov.pl

 [@GUS_STAT](https://twitter.com/GUS_STAT)

 [@GlownyUrzadStatystyczny](https://www.facebook.com/GlownyUrzadStatystyczny)

 [gus_stat](https://www.instagram.com/gus_stat)

 [glownyurządstatystycznygus](https://www.youtube.com/glownyurządstatystycznygus)

 [glownyurządstatystyczny](https://www.linkedin.com/company/glownyurządstatystyczny)

Powiązane opracowania

[Koniunktura gospodarcza w przetwórstwie przemysłowym, budownictwie, handlu i usługach](#)

Informacje sygnałne – opinie formułowane przez jednostki z siedzibą w danym województwie dostępne na stronach Urzędów Statystycznych

[Infografika – Koniunktura gospodarcza w Polsce](#)

[Badanie koniunktury gospodarczej – zeszyt metodologiczny](#)

Temat dostępny w bazach danych

[Dziedzina Baza Wiedzy Koniunktura Gospodarcza](#)

[Bank Danych Makroekonomicznych \(BDM\)](#)

Ważniejsze pojęcia dostępne w słowniku

[Koniunktura gospodarcza](#)