

Koniunktura gospodarcza, opinie formułowane przez jednostki z siedzibą w województwie POMORSKIM – Styczeń 2022 r.

Wpływ pandemii COVID-19 na koniunkturę – oceny i oczekiwania (Aneks)

31.01.2022 r.

Wskaźnik ogólnego klimatu koniunktury i jego składowe w ostatnich sześciu miesiącach

→ 5,8

Wskaźnik ogólnego klimatu koniunktury gospodarczej w przetwórstwie przemysłowym

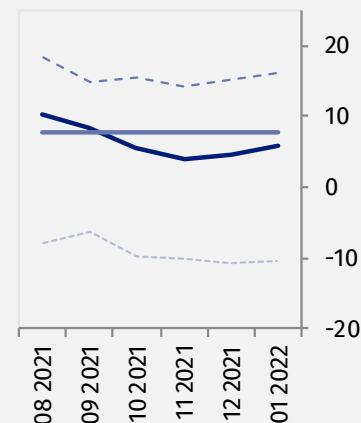
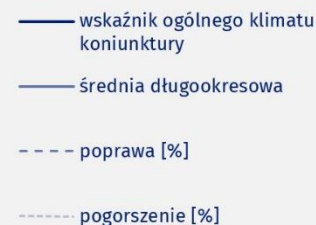
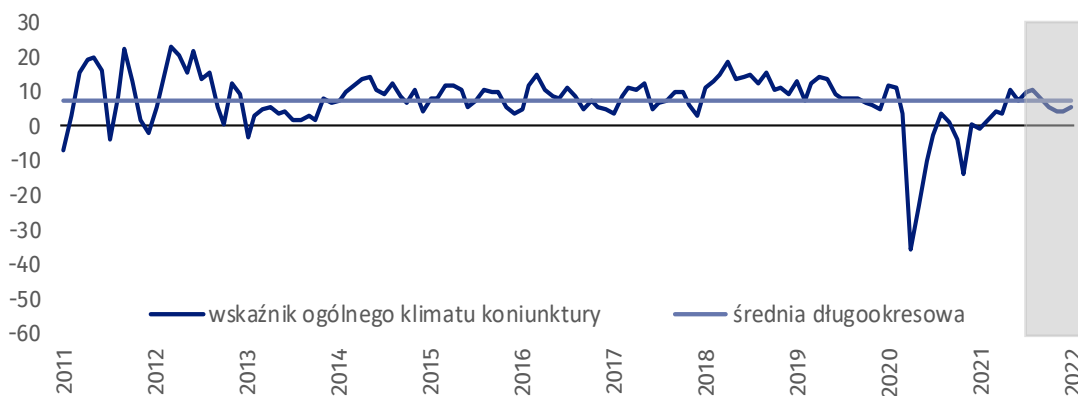
W większości badanych obszarów przedsiębiorcy w styczniu oceniają koniunkturę negatywnie. Wyjątkami są informacja i komunikacja oraz przetwórstwo przemysłowe, gdzie oceny są pozytywne. Najbardziej pesymistyczne oceny formułowane są przez prowadzących działalność związaną z zakwaterowaniem i usługami gastronomicznymi.

Do badania za bieżący miesiąc – odpowiedzi udzielane w okresie od 1 do 10 stycznia – dołączono moduł pytań diagnozujący wpływ pandemii COVID-19 na koniunkturę gospodarczą (wyniki w Aneksie).



Przetwórstwo przemysłowe (wykres 1)

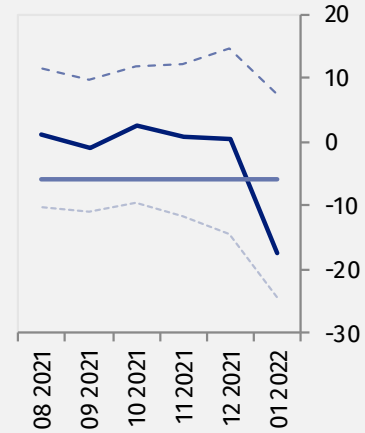
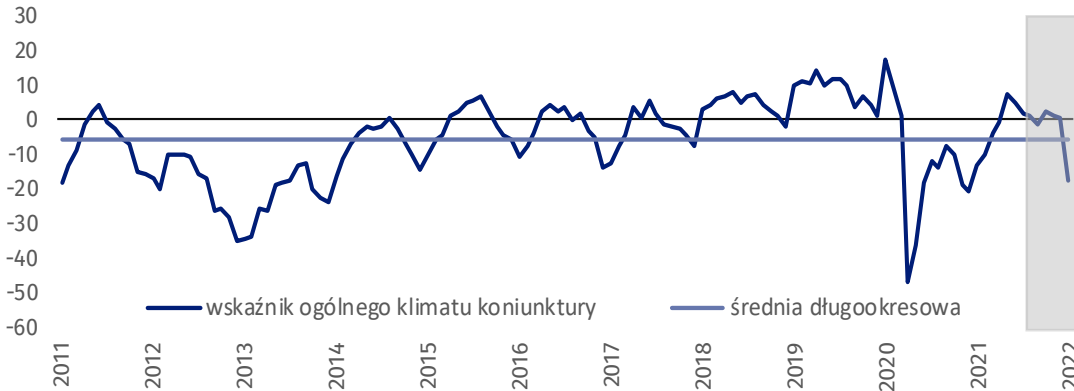
Wskaźnik ogólnego klimatu koniunktury kształtuje się na poziomie plus 5,8, tj. podobnym jak przed miesiącem (plus 4,6), ale wyższym niż w styczniu 2021 r.





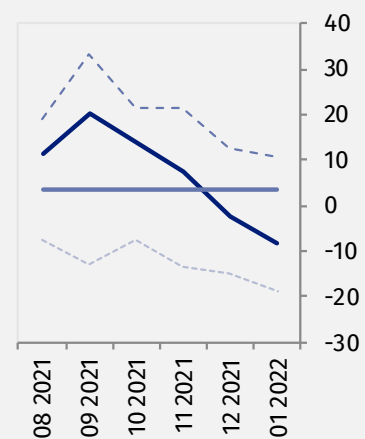
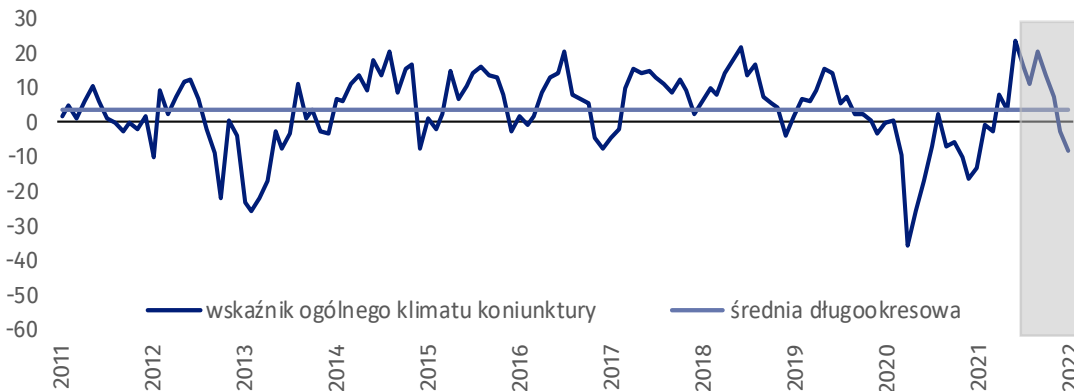
Budownictwo (wykres 2)

W styczniu wskaźnik ogólnego klimatu koniunktury kształtuje się na poziomie minus 17,4, tj. niższym niż w grudniu (plus 0,4) oraz niższym niż w styczniu ostatnich siedmiu lat.



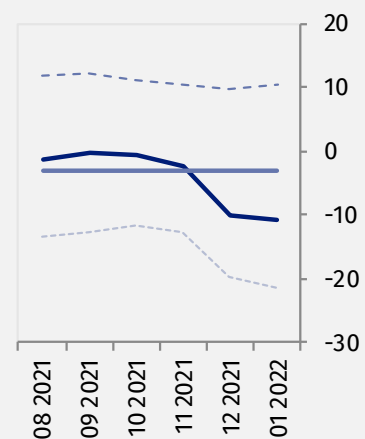
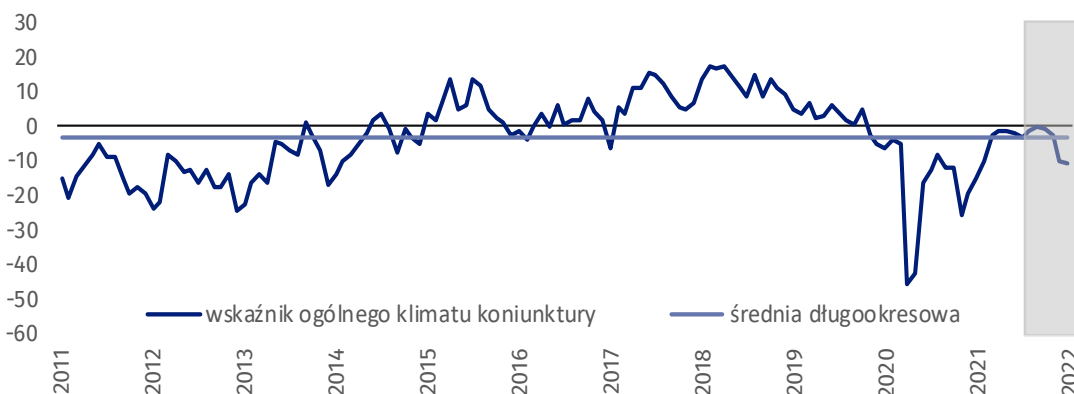
Handel hurtowy (wykres 3)

W styczniu wskaźnik ogólnego klimatu koniunktury kształtuje się na poziomie minus 8,1, tj. niższym niż przed miesiącem (minus 2,3), ale wyższym niż w styczniu ubiegłego roku. Od czterech miesięcy notowany jest spadek ocen w tym zakresie.



Handel detaliczny (wykres 4)

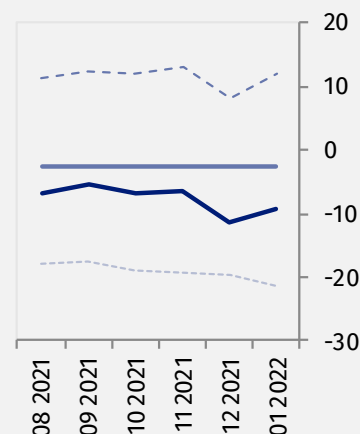
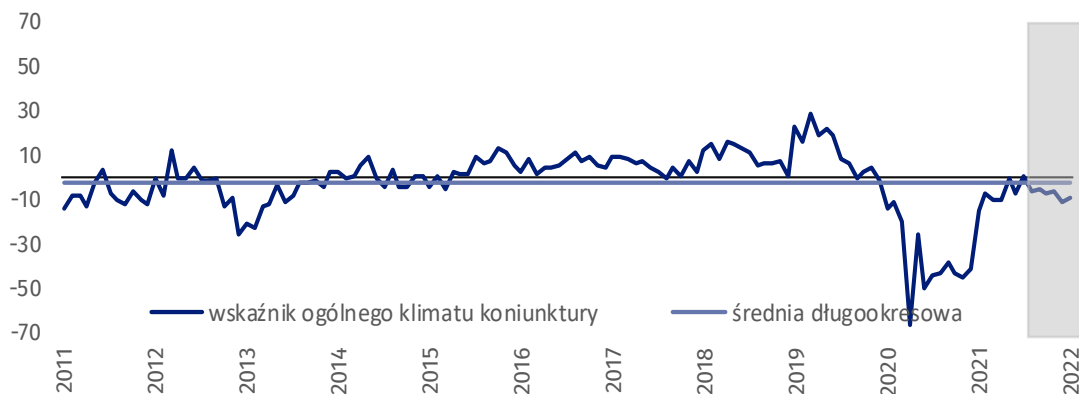
W bieżącym miesiącu wskaźnik ogólnego klimatu koniunktury kształtuje się na poziomie minus 10,8, tj. podobnym jak w grudniu (minus 9,9), ale wyższym niż w analogicznym okresie poprzedniego roku. Od czterech miesięcy oceny w tym zakresie nie zwiększają się.





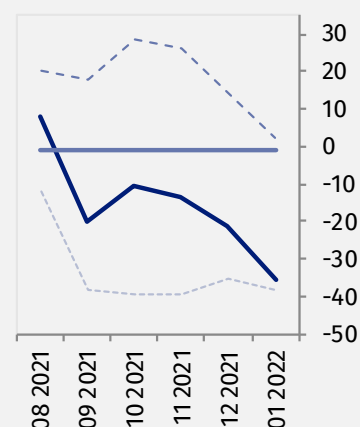
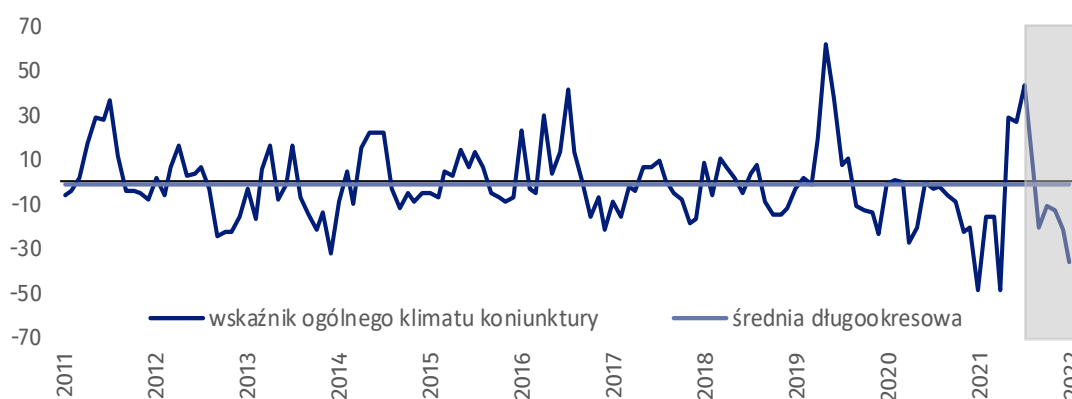
Transport i gospodarka magazynowa (wykres 5)

W styczniu wskaźnik ogólnego klimatu koniunktury kształtuje się na poziomie minus 9,3, tj. wyższym niż przed miesiącem (minus 11,5) oraz wyższym niż w styczniu ostatnich dwóch lat.



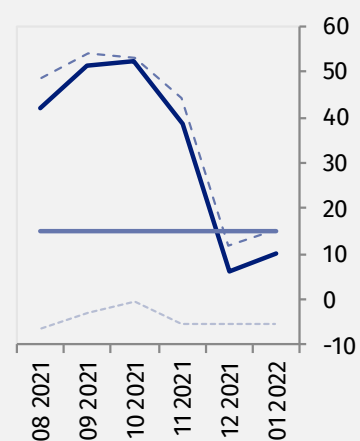
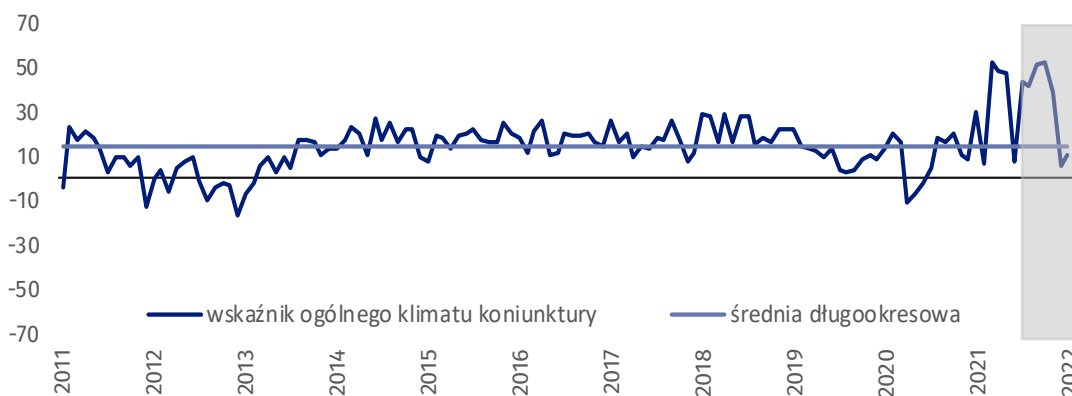
Zakwaterowanie i gastronomia (wykres 6)

W bieżącym miesiącu wskaźnik ogólnego klimatu koniunktury kształtuje się na poziomie minus 35,9, tj. niższym niż w grudniu (minus 21,5), ale wyższym niż w styczniu 2021 r.










Informacja i komunikacja (wykres 7)

Wskaźnik ogólnego klimatu koniunktury kształtuje się na poziomie plus 10,3, tj. wyższym niż w grudniu (plus 6,1), ale niższym niż w styczniu ostatnich sześciu lat.



Tablica 1. Wskaźniki ogólnego klimatu koniunktury według rodzaju działalności






WYSZCZEGÓLNIENIE		Analogiczny miesiąc ubiegłego roku	Ubiegły miesiąc	Bieżący miesiąc	Średnia długookresowa
Przetwórstwo przemysłowe 	wskaźnik ogólnego klimatu koniunktury	-0,5	4,6	5,8	7,7
	składowa "diagnostyczna" wskaźnika	5,4	11,5	14,0	8,9
	składowa "prognostyczna" wskaźnika	-6,4	-2,4	-2,5	6,5
Budownictwo 	wskaźnik ogólnego klimatu koniunktury	-13,5	0,4	-17,4	-5,7
	składowa "diagnostyczna" wskaźnika	0,2	15,1	-11,7	-8,5
	składowa "prognostyczna" wskaźnika	-27,1	-14,3	-23,0	-2,8
Handel hurtowy 	wskaźnik ogólnego klimatu koniunktury	-13,2	-2,3	-8,1	3,7
	składowa "diagnostyczna" wskaźnika	-8,7	17,7	6,6	7,4
	składowa "prognostyczna" wskaźnika	-17,7	-22,3	-22,7	-0,1
Handel detaliczny 	wskaźnik ogólnego klimatu koniunktury	-15,4	-9,9	-10,8	-3,2
	składowa "diagnostyczna" wskaźnika	-6,1	4,9	5,7	-2,8
	składowa "prognostyczna" wskaźnika	-24,7	-24,7	-27,2	-3,6
Transport i gospodarka magazynowa 	wskaźnik ogólnego klimatu koniunktury	-15,4	-11,5	-9,3	-2,6
	składowa "diagnostyczna" wskaźnika	-9,5	0,5	8,1	-2,5
	składowa "prognostyczna" wskaźnika	-21,2	-23,4	-26,7	-2,6
Zakwaterowanie i gastronomia 	wskaźnik ogólnego klimatu koniunktury	-48,9	-21,5	-35,9	-1,3
	składowa "diagnostyczna" wskaźnika	-42,9	9,0	-37,5	0,5
	składowa "prognostyczna" wskaźnika	-54,8	-51,9	-34,3	-3,0
Informacja i komunikacja 	wskaźnik ogólnego klimatu koniunktury	30,1	6,1	10,3	15,0
	składowa "diagnostyczna" wskaźnika	23,3	22,7	27,7	29,3
	składowa "prognostyczna" wskaźnika	36,8	-10,6	-7,2	0,7

Aneks

Wpływ pandemii COVID-19 na koniunkturę – oceny i oczekiwania

Badanie zostało przeprowadzone w dniach od 1 do 10 stycznia 2022 r. na próbie jednostek przemysłowych, budowlanych, handlowych i usługowych. W przeciwieństwie do podstawowego badania koniunktury, odpowiedzi na dodatkowy blok pytań były udzielane na zasadzie dobrowolności. W pytaniach 1, 4 i 5 zaprezentowany jest procent odpowiedzi respondentów na dany wariant, w pytaniach 2, 3 i 6 – średnia z wartości udzielonych odpowiedzi. Dane zostały zagregowane zgodnie z metodologią agregacji (ważenia) stosowaną standardowo w badaniu koniunktury gospodarczej

Tablica 2. Wyniki badania dot. wpływu pandemii COVID-19 na koniunkturę

Pytania	 Przetwórstwo przemysłowe	 Budownictwo	 Handel hurtowy	 Handel detaliczny	 Usługi
1. Negatywne skutki pandemii koronawirusa i jej konsekwencje dla prowadzonej przez Państwa firmę działalności gospodarczej będą w bieżącym miesiącu:					
nieznaczne	73,0	53,6	76,0	78,1	80,5
poważne	12,3	4,7	14,7	9,1	5,7
zagrożające stabilności firmy	6,1	11,6	2,1	8,1	8,6
brak negatywnych skutków	8,6	30,1	7,2	4,7	5,2
2. Proszę podać szacunkowo, jaki procent pracowników Państwa firmy (niezależnie od rodzaju umowy: o pracę, cywilnoprawną, pracowników samozatrudnionych, stażystów, agentów itp.) obejmie w bieżącym miesiącu każda z poniższych sytuacji:					
praca zdalna i zbliżone formy pracy	5,8	2,6	19,6	39,1	12,6
nieplanowane nieobecności z tytułu urlopów, opieki nad dziećmi, członkami rodziny	5,0	5,0	6,6	8,6	6,4
brak pracowników z uwagi na kwarantannę lub inne ograniczenia	4,0	4,3	1,7	7,8	8,5
3. Jaka będzie w bieżącym miesiącu szacunkowa (w procentach) zmiana zamówień na półprodukty, surowce, towary lub usługi itp. składanych w Państwa firmie przez klientów? Niezależnie od przyczyny zmiany i w porównaniu do sytuacji gdyby nie było pandemii:					
zmiana [%]	-4,5	-5,0	-1,8	-2,6	-5,6
4. Jeżeli bieżące działania i ograniczenia powzięte w celu zwalczania koronawirusa przez władze państwowe w Polsce (ale także wynikające z działań innych krajów, np. w zakresie ruchu granicznego) funkcjonujące w momencie wypełniania ankiety utrzymywałyby się przez dłuższy czas, ile miesięcy Państwa przedsiębiorstwo byłoby w stanie przetrwać?					
mniej niż 1 miesiąc	5,0	1,6	0,0	1,8	1,7
około 1 miesiąca	4,0	1,6	6,0	1,2	0,0
2 - 3 miesiące	25,2	19,7	16,4	12,1	20,3
4 - 6 miesięcy	15,6	16,2	6,0	10,6	10,9
powyżej 6 miesięcy	50,2	60,9	71,6	74,3	67,1
5. Jaki są Państwa aktualne przewidywania, co do poziomu inwestycji Państwa firmy w 2022 r. w odniesieniu do inwestycji zrealizowanych w 2021 r.?					
spadek poziomu inwestycji	14,2	6,6	2,1	7,7	17,5
utrzymanie poziomu inwestycji	68,0	81,8	95,7	87,4	60,2
wzrost poziomu inwestycji	17,8	11,6	2,2	4,9	22,3
6. Jaka będzie w bieżącym miesiącu, w relacji do poprzedniego miesiąca, szacunkowa (w procentach) zmiana poziomu zatrudnienia w Państwa firmie?					
zmiana [%]	-1,0	-1,3	-0,3	0,1	-2,1

W przypadku cytowania danych Głównego Urzędu Statystycznego prosimy o zamieszczenie informacji: „Źródło danych GUS”, a w przypadku publikowania obliczeń dokonanych na danych opublikowanych przez GUS prosimy o zamieszczenie informacji: „Opracowanie własne na podstawie danych GUS”.

Opracowanie merytoryczne:
Urząd Statystyczny w Zielonej Górze
Dyrektor Roman Fedak
Tel: 68 322 31 12

Rozpowszechnianie:
Rzecznik Prasowy Prezesa GUS
Karolina Banaszek
Tel: 695 255 011

Wydział Współpracy z Mediami

Tel: 22 608 34 91, 22 608 38 04

e-mail: obslugaprasowa@stat.gov.pl



www.stat.gov.pl



[@GUS_STAT](https://twitter.com/GUS_STAT)



[@GlownyUrzadStatystyczny](https://www.facebook.com/GlownyUrzadStatystyczny)

Powiązane opracowania

[Koniunktura gospodarcza w przetwórstwie przemysłowym, budownictwie, handlu i usługach 2000 – 2020](#)

Informacje sygnałowe – opinie formułowane przez jednostki z siedzibą w danym województwie dostępne na stronach Urzędów Statystycznych

[Infografika – Koniunktura gospodarcza w Polsce](#)

[Badanie koniunktury gospodarczej – zeszyt metodologiczny](#)

Temat dostępny w bazach danych

[Dziedzinowa Baza Wiedzy Koniunktura Gospodarcza](#)

[Bank Danych Makroekonomicznych \(BDM\)](#)

Ważniejsze pojęcia dostępne w słowniku

[Koniunktura gospodarcza](#)



Niniejszy dokument został sporządzony przy finansowej pomocy Unii Europejskiej. Poglądy w nim prezentowane są poglądami Głównego Urzędu Statystycznego, a zatem nie mogą być w żadnym wypadku uznawane za odzwierciedlenie oficjalnej opinii Komisji Europejskiej.

