

Warszawa, 2013–06–28

KONIUNKTURA GOSPODARCZA

w czerwcu 2013 r.

opinie formułowane przez jednostki, których siedziba znajduje się
w WOJEWÓDZTWIE POMORSKIM

Przedsiębiorstwa z siedzibą w województwie pomorskim ogólny klimat koniunktury w **przetwórstwie przemysłowym** oceniają w czerwcu korzystnie, podobnie jak przed miesiącem. Oceny bieżące i prognozy dotyczące portfela zamówień są optymistyczne. Bieżąca produkcja jest nieznacznie ograniczana. Przewidywania w tym zakresie są pozytywne, ale gorsze od formułowanych w maju. Sytuacja finansowa oceniana jest negatywnie, odpowiednie prognozy są korzystne, ale ostrożniejsze od zgłaszanych przed miesiącem. W najbliższych trzech miesiącach przedsiębiorcy planują redukcje zatrudnienia większe niż zapowiadano w maju. Ceny wyrobów przemysłowych mogą nieznacznie spadać.

Ogólny klimat koniunktury w **budownictwie** oceniany jest w czerwcu negatywnie, podobnie jak w maju. Oceny bieżącego portfela zamówień i produkcji budowlano-montażowej, a także diagnozy i prognozy dotyczące sytuacji finansowej są mniej pesymistyczne od zgłaszanych w ubiegłym miesiącu. Prognozy portfela zamówień są w niewielkim stopniu negatywne. Mimo to utrzymują się nieznacznie pozytywne prognozy produkcji budowlano-montażowej. Przedsiębiorcy zapowiadają zmniejszenie zatrudnienia zbliżone do planowanego w maju. Ceny robót budowlano-montażowych mogą spadać nieco wolniej niż oczekiwano przed miesiącem.

Ogólny klimat koniunktury w **handlu hurtowym** oceniany jest w czerwcu bardziej negatywnie niż w ubiegłym miesiącu. Oceny bieżącej sprzedaży oraz diagnozy i prognozy sytuacji finansowej są niekorzystne. W najbliższych miesiącach sprzedaż może się nieznacznie zwiększać. Planowane jest niewielkie zmniejszenie zatrudnienia. Ceny mogą spadać.

Ogólny klimat koniunktury w **handlu detalicznym** oceniany jest w czerwcu pesymistycznie, podobnie jak w ubiegłym miesiącu. Diagnozy sprzedaży oraz sytuacji finansowej są bardziej negatywne niż w maju. Przewidywania dotyczące sprzedaży są mniej korzystne, natomiast prognozy sytuacji finansowej wskazują na możliwość poprawy w tym zakresie. Skala spadku zatrudnienia może być większa od planowanej w maju. Przedsiębiorcy przewidują, iż w najbliższych trzech miesiącach ceny towarów mogą spadać.

Kierujący podmiotami z sekcji **informacja i komunikacja** oceniają w czerwcu koniunkturę korzystnie, podobnie jak przed rokiem i lepiej niż przed miesiącem. Oceny koniunktury formułowane przez podmioty z sekcji **działalność związana z zakwaterowaniem i usługami gastronomicznymi** są mniej pesymistyczne od opinii zgłaszanych w maju br., ale gorsze od pozytywnych sygnalizowanych w czerwcu ubiegłego roku. Kierujący firmami z sekcji **transport i gospodarka magazynowa** oceniają koniunkturę bardziej niekorzystnie niż w zeszłym miesiącu i gorzej niż przed rokiem.

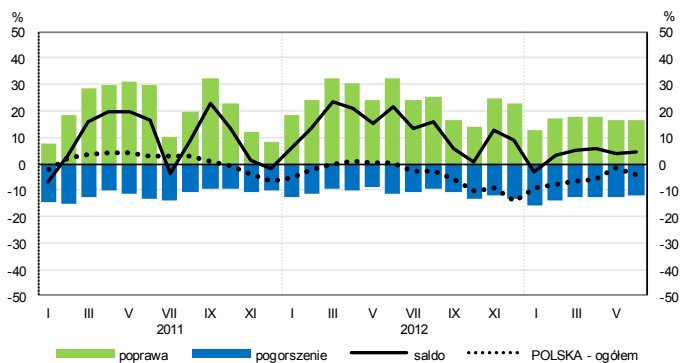
W **przetwórstwie przemysłowym** badaniem objęte są podmioty o liczbie pracujących 10 i więcej osób. W pozostałych badaniach (**budownictwo, handel hurtowy i detaliczny, usługi**) uczestniczą również podmioty o liczbie pracujących do 9 osób.

Przetwórstwo przemysłowe — sekcja C; **Budownictwo** — sekcja F; **Handel hurtowy** — dział 46; **Handel detaliczny** — działy 45 i 47

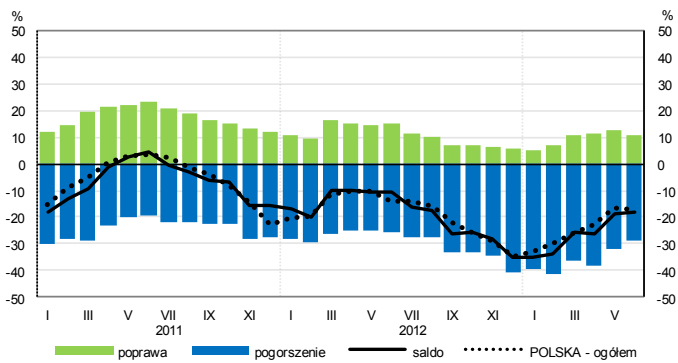
Usługi — sekcje: H – Transport i gospodarka magazynowa, I – Działalność związana z zakwaterowaniem i usługami gastronomicznymi, J – Informacja i komunikacja, K – Działalność finansowa i ubezpieczeniowa, L – Działalność związana z obsługą rynku nieruchomości, M – Działalność profesjonalna, naukowa i techniczna, N – Działalność w zakresie usług administrowania i działalność wspierająca, P – Edukacja, Q – Opieka zdrowotna i pomoc społeczna, R – Działalność związana z kulturą, rozrywką i rekreacją, S – Pozostała działalność usługowa

OGÓLNY KLIMAT KONIUNKTURY WEDŁUG SEKCJI / DZIAŁÓW PKD

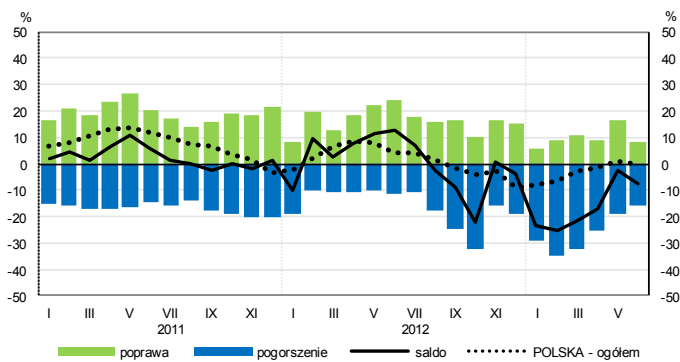
Przetwórstwo przemysłowe (sekcja C)



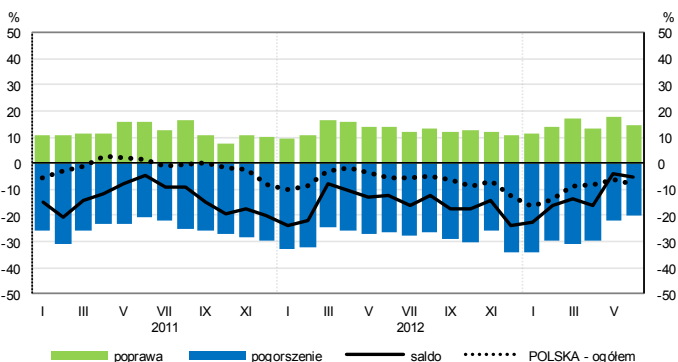
Budownictwo (sekcja F)



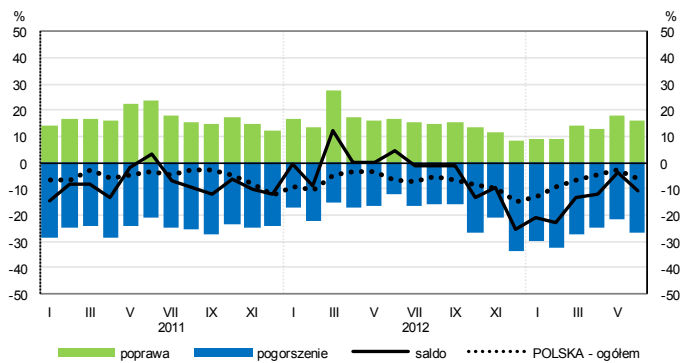
Handel hurtowy (dział 46)



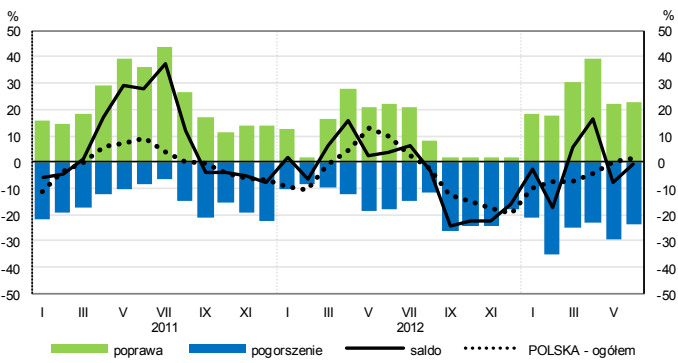
Handel detaliczny (dział 45+47)



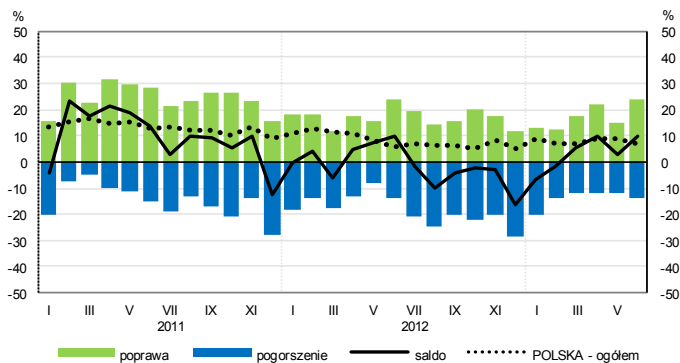
Transport i gospodarka magazynowa (sekcja H)



Zakwaterowanie i gastronomia (sekcja I)

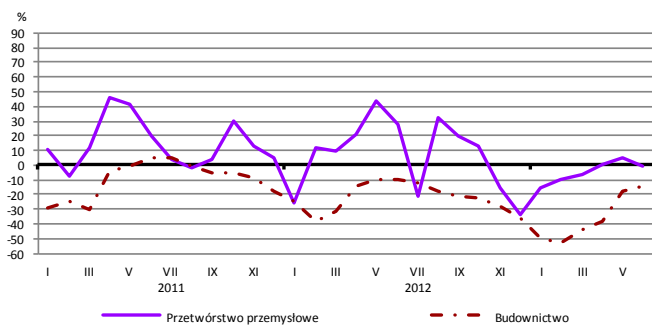


Informacja i komunikacja (sekcja J)

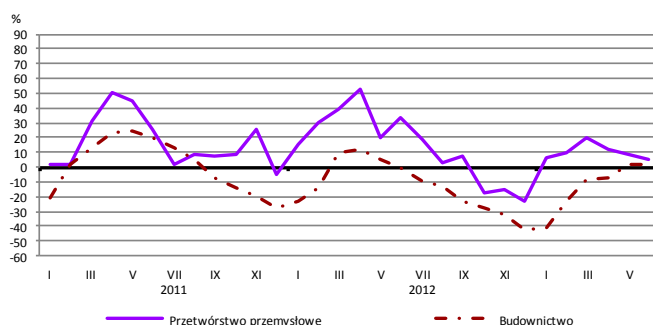


WYBRANE WSKAŹNIKI WEDŁUG SEKCJI / DZIAŁÓW PKD

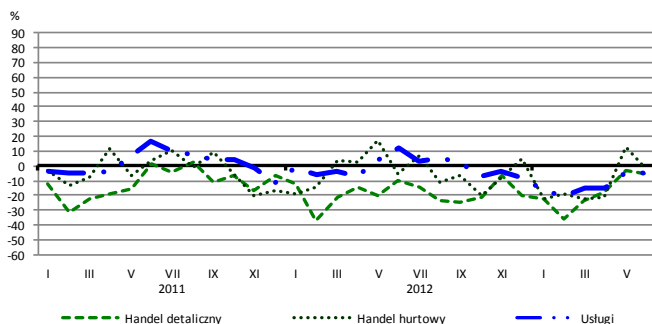
Bieżąca produkcja



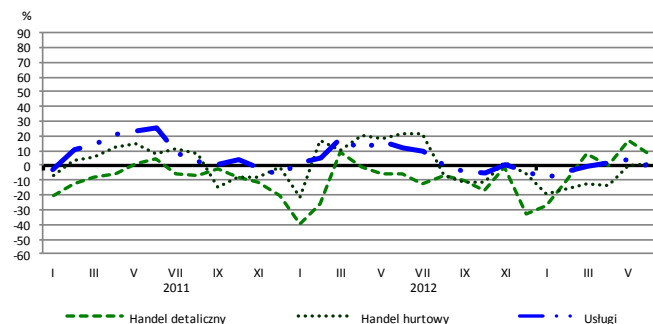
Przewidywana produkcja



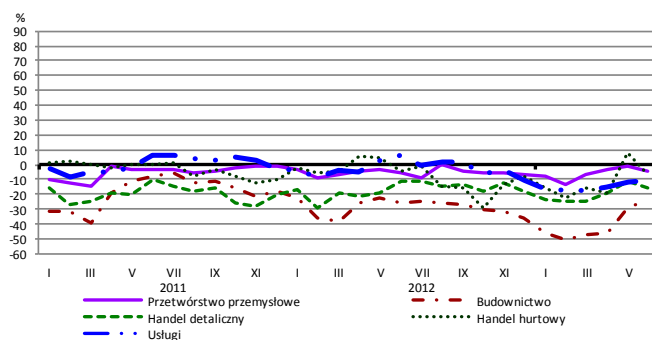
Bieżąca sprzedaż



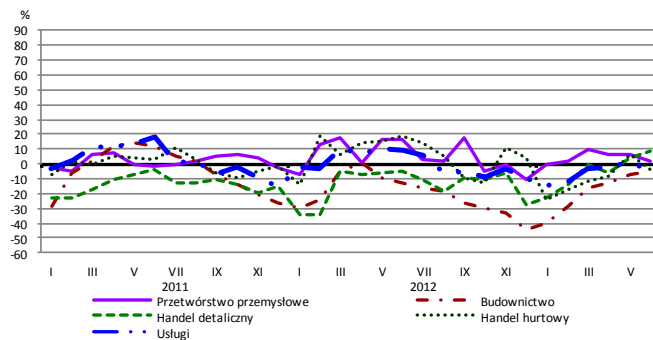
Przewidywana sprzedaż



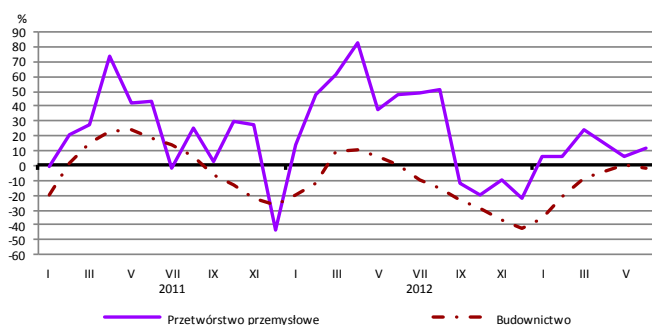
Bieżąca sytuacja finansowa



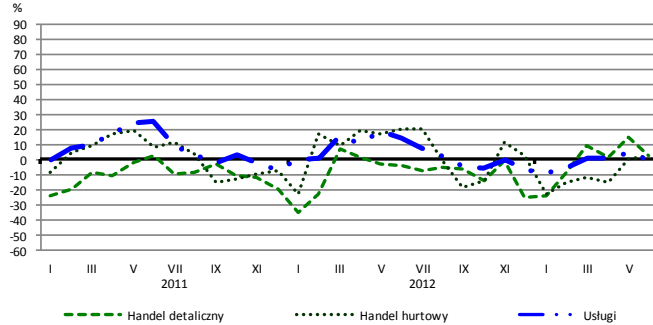
Przewidywana sytuacja finansowa



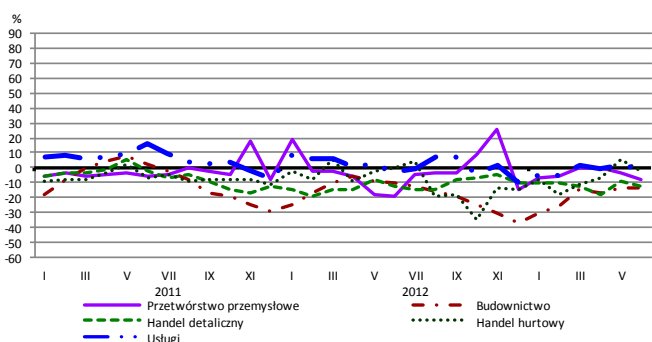
Przewidywany portfel zamówień na rynku krajowym



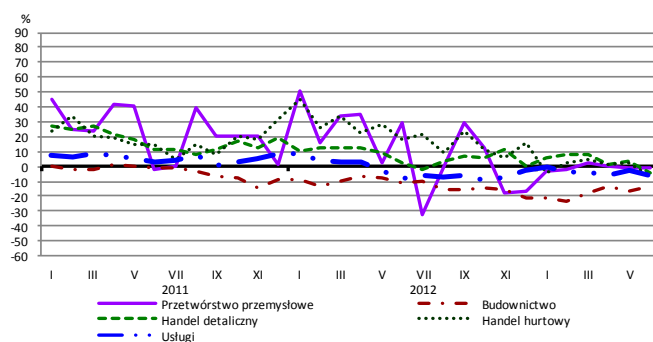
Przewidywany popyt



Przewidywane zatrudnienie

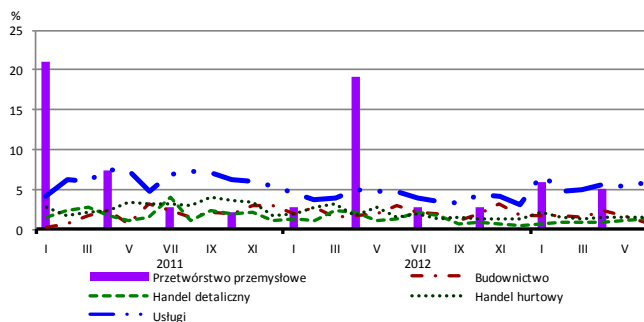


Przewidywane ceny

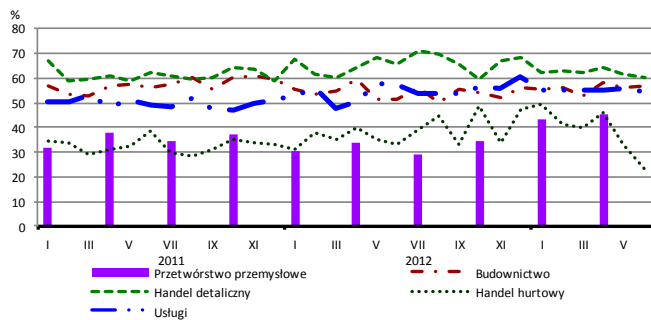


BARIERY DZIAŁALNOŚCI GOSPODARCZEJ

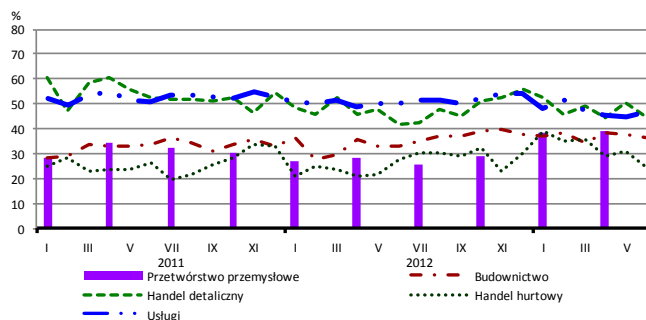
Brak barier



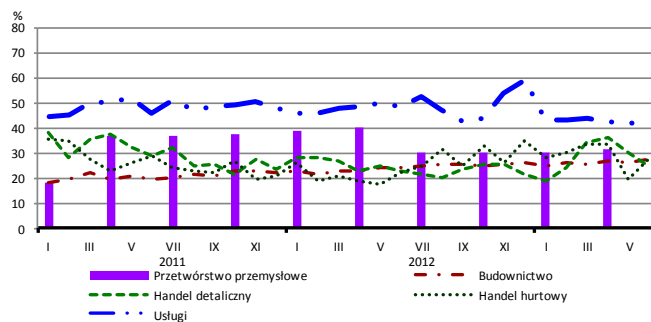
Koszty zatrudnienia



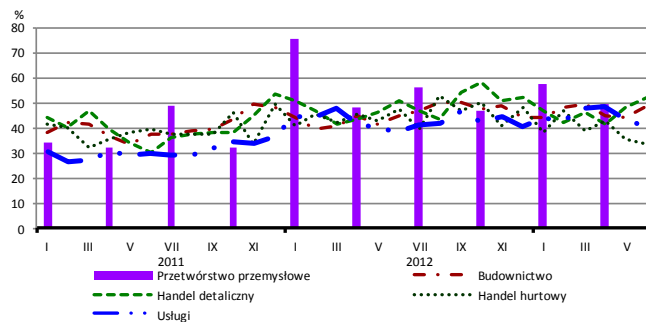
Wysokie obciążenia na rzecz budżetu



Niejasne i niespójne przepisy prawne



Niepewność ogólnej sytuacji gospodarczej



Największy odsetek przedsiębiorców **nieodczuwających żadnych barier w prowadzeniu bieżącej działalności gospodarczej** w czerwcu br. jest odnotowany w jednostkach prowadzących działalność z zakresu usług (5,9%), w dalszej kolejności – handlu hurtowego (1,6%), handlu detalicznego (1,3%), budownictwa (0,9%).

Największe trudności napotykane przez przedsiębiorstwa **budowlano-montażowe** zgłaszające bariery związane są z kosztami zatrudnienia (57% w czerwcu br., 51% przed rokiem – jest to bariera, której znaczenie w skali roku wzrosło w największym stopniu). Bariery, której znaczenie spadło w skali roku w największym stopniu jest konkurencja na rynku (z 62% do 50%).

Podmioty prowadzące działalność w zakresie **handlu hurtowego** najczęściej wskazują trudności związane z konkurencją na rynku (barierę tę sygnalizuje w czerwcu br. 57% przedsiębiorstw, 65% w analogicznym miesiącu ub. r.). Bariery, której znaczenie najbardziej wzrosło w skali roku są trudności w rozrachunkach z kontrahentami (z 37% do 43%), a spadło – barier związanych z problemami z zakupem towarów (z 20% do 5%) oraz niepewnością ogólnej sytuacji gospodarczej (z 47% do 34%).

Przedsiębiorcy prowadzący działalność z zakresu **handlu detalicznego** najbardziej odczuwają bariery związane z niedostatecznym popytem (barierę tę sygnalizuje w czerwcu br. 62% przedsiębiorstw, 52% w analogicznym miesiącu ub. r. – jest to bariera, której znaczenie w skali roku wzrosło w największym stopniu) oraz kosztami zatrudnienia (60% w czerwcu br., 65% przed rokiem). Bariery, której znaczenie najbardziej spadło w skali roku są wysokie odsetki bankowe (z 26% do 14%).

Największe trudności wskazywane przez firmy **usługowe** zgłaszające bariery związane są z kosztami zatrudnienia (55% w czerwcu br., 57% w analogicznym okresie ub. r.). W porównaniu z czerwcem ub. r. w istotnym stopniu wzrosło znaczenie bariery związanej z niedostatecznym popytem (z 28% do 37%), a spadło – z konkurencją firm krajowych (z 50% do 40%).