



## KONIUNKTURA GOSPODARCZA

w listopadzie 2016 r.

opinie formułowane przez jednostki, których siedziba znajduje się  
w WOJEWÓDZTWIE POMORSKIM

Przedsiębiorstwa z siedzibą w województwie pomorskim ogólny klimat koniunktury w **przetwórstwie przemysłowym** oceniają w listopadzie nieco mniej korzystnie niż przed miesiącem. Bieżący portfel zamówień rośnie szybciej niż w październiku. Produkcja jest rozszerzana podobnie jak przed miesiącem. Sytuacja finansowa oceniana jest nieznacznie negatywnie. Odpowiednie prognozy są mniej korzystne od zgłaszanych w październiku. Planowane są niewielkie redukcje zatrudnienia, po nieznacznym wzroście zapowiadanych przed miesiącem. Przedsiębiorcy przewidują, że ceny wyrobów przemysłowych mogą w niewielkim stopniu rosnąć.

Ogólny klimat koniunktury w **budownictwie** oceniany jest w listopadzie nieco bardziej negatywnie niż w październiku. Diagnozy i prognozy portfela zamówień, produkcji budowlano-montażowej oraz sytuacji finansowej są bardziej niekorzystne od formułowanych w ubiegłym miesiącu. Skala ograniczenia zatrudnienia może być większa od planowanej w październiku. Przedsiębiorcy przewidują, że ceny robót budowlano-montażowych będą spadać nieco wolniej niż oczekiwano w ubiegłym miesiącu.

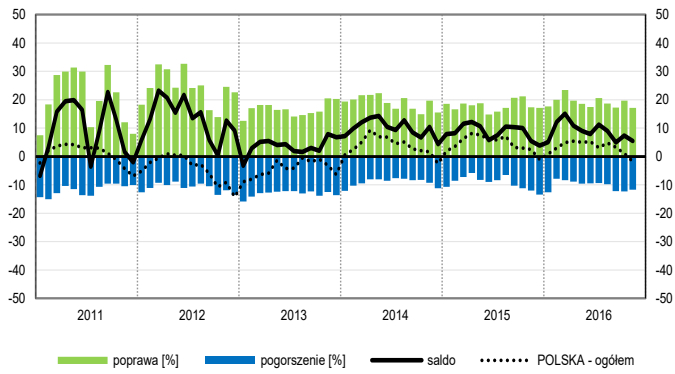
Oceny ogólnego klimatu koniunktury w **handlu hurtowym** są pesymistyczne, po korzystnych opiniach z ubiegłego miesiąca. Bieżąca sprzedaż rośnie nieznacznie, wolniej niż w październiku. Diagnozy sytuacji finansowej są w niewielkim stopniu pozytywne, lepsze niż miesiąc wcześniej. Odpowiednie przewidywania są bardziej negatywne od formułowanych w październiku. Możliwy jest niewielki wzrost zatrudnienia, zbliżony do planowanego w ubiegłym miesiącu. Przedsiębiorcy oczekują, że ceny nie zmienią się.

Ogólny klimat koniunktury w **handlu detalicznym** oceniany jest mniej pozytywnie niż przed miesiącem. Bieżąca sprzedaż rośnie w tempie zbliżonym do odnotowanego w październiku. Diagnozy sytuacji finansowej są korzystne, lepsze niż miesiąc wcześniej. Odpowiednie przewidywania są pesymistyczne, gorsze od formułowanych w październiku. Możliwy jest wzrost zatrudnienia, zbliżony do planowanego w ubiegłym miesiącu. Przedsiębiorcy zapowiadają wzrost cen.

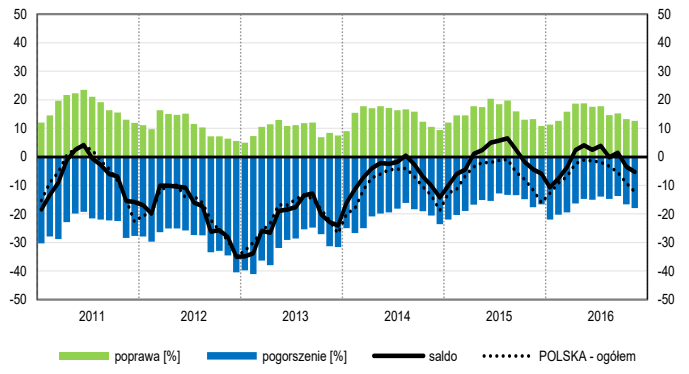
Firmy z sekcji **informacja i komunikacja** oraz **transport i gospodarka magazynowa** oceniają w listopadzie koniunkturę mniej optymistycznie niż przed miesiącem i przed rokiem. Opinie w zakresie koniunktury zgłaszane przez podmioty z sekcji **działalność związana z zakwaterowaniem i usługami gastronomicznymi** są mniej pesymistyczne od formułowanych w październiku bieżącego i listopadzie ubiegłego roku.

# OGÓLNY KLIMAT KONIUNKTURY WEDŁUG SEKCJI / DZIAŁÓW PKD

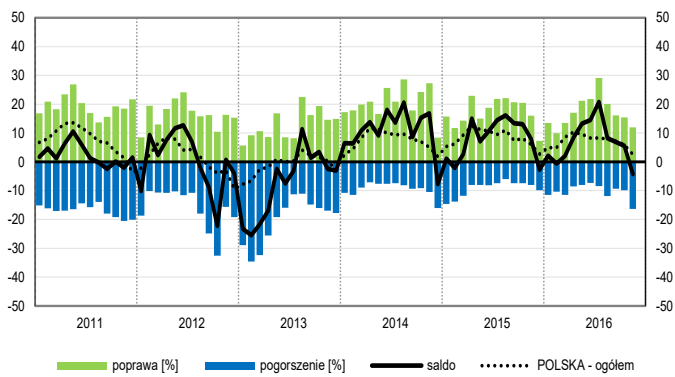
## Przetwórstwo przemysłowe (sekcja C)



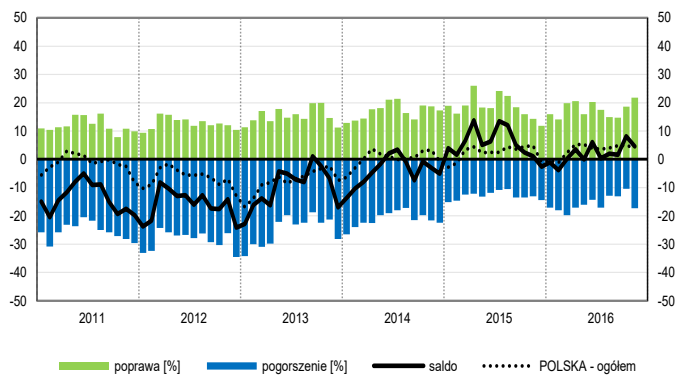
## Budownictwo (sekcja F)



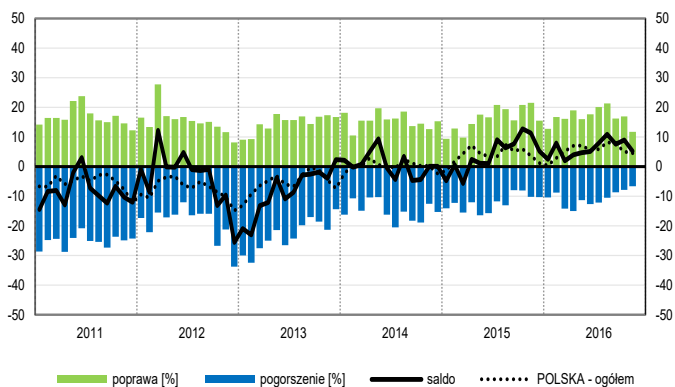
## Handel hurtowy (dział 46)



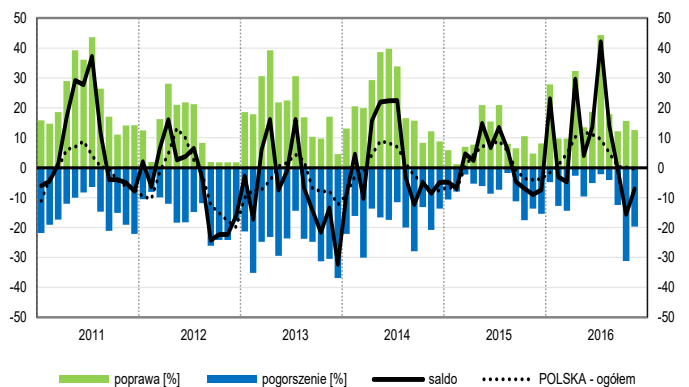
## Handel detaliczny (działy 45+47)



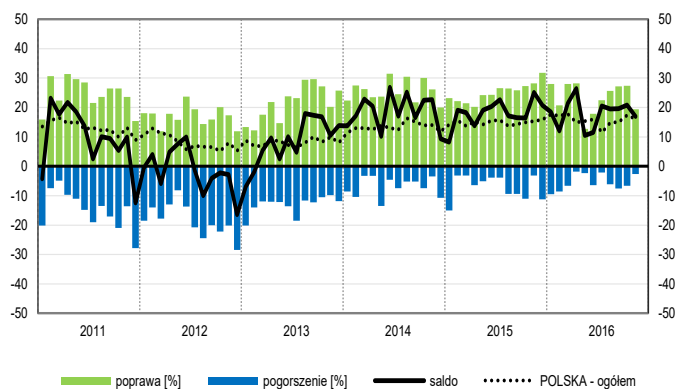
## Transport i gospodarka magazynowa (sekcja H)



## Zakwaterowanie i gastronomia (sekcja I)

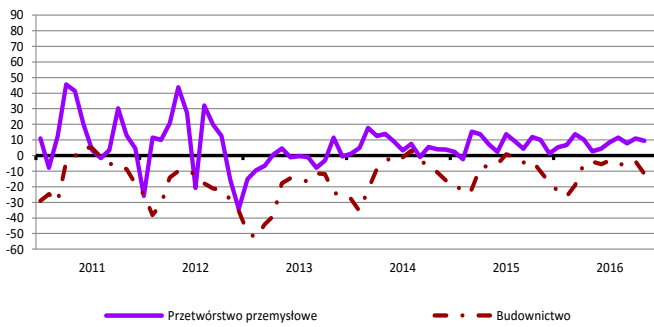


## Informacja i komunikacja (sekcja J)

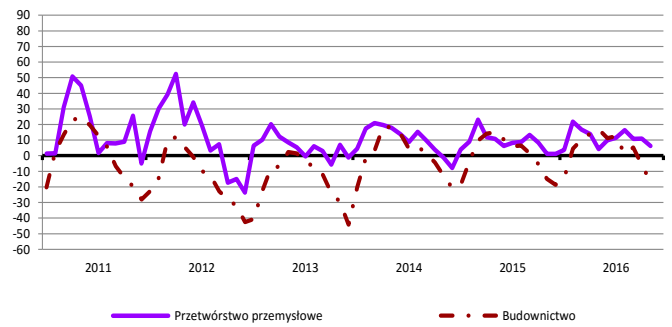


# WYBRANE WSKAŹNIKI WEDŁUG SEKCJI / DZIAŁÓW PKD

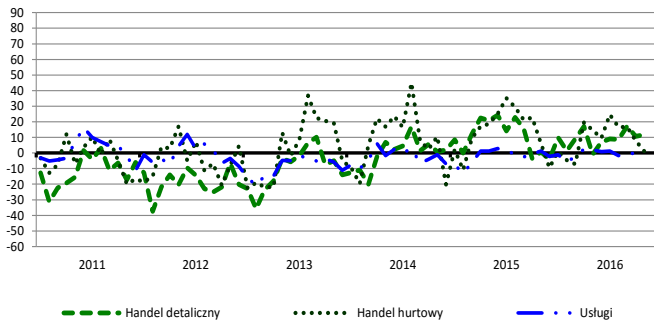
## Bieżąca produkcja



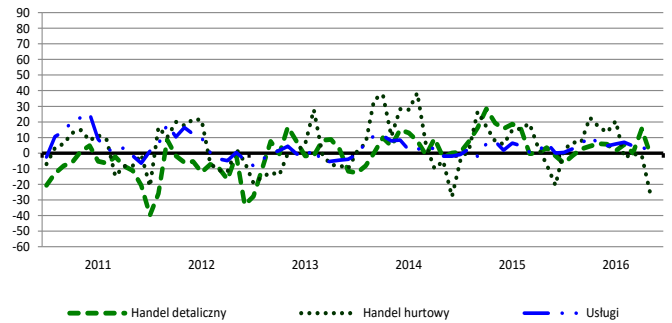
## Przewidywana produkcja



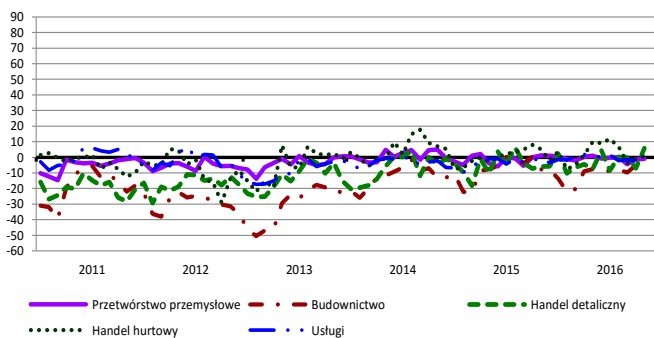
## Bieżąca sprzedaż



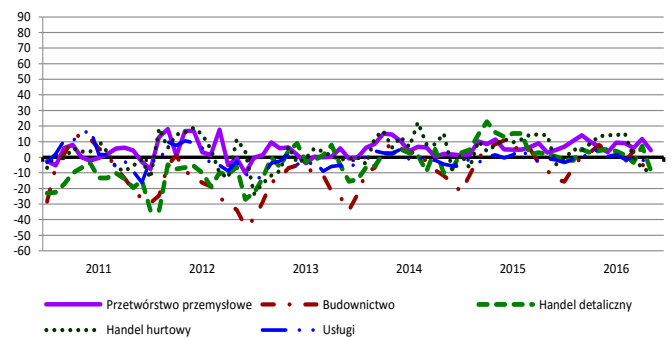
## Przewidywana sprzedaż



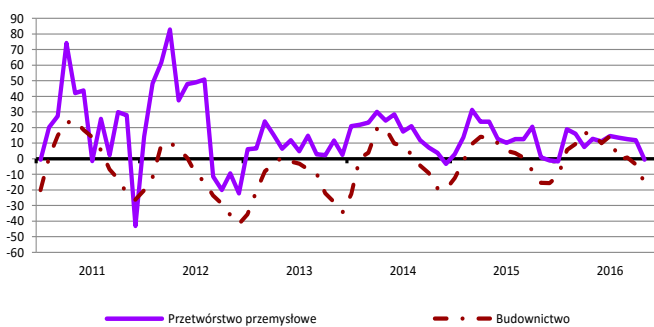
## Bieżąca sytuacja finansowa



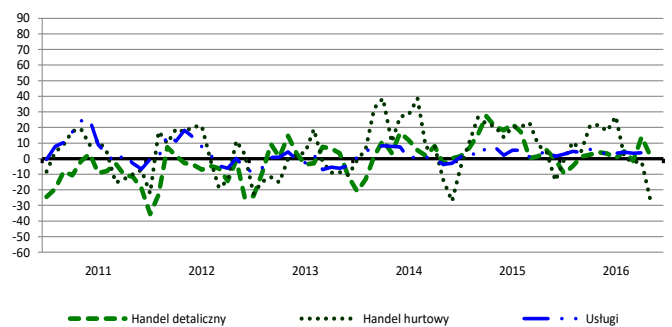
## Przewidywana sytuacja finansowa



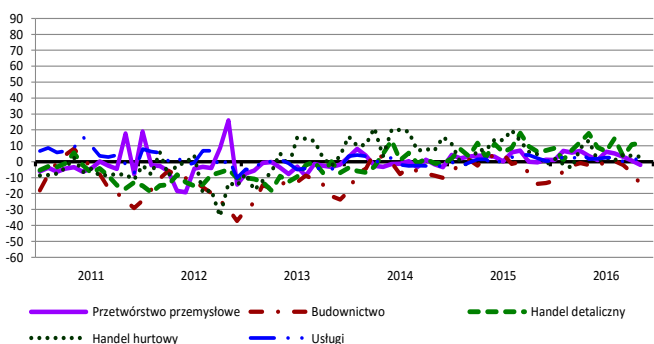
## Przewidywany portfel zamówień na rynku krajowym



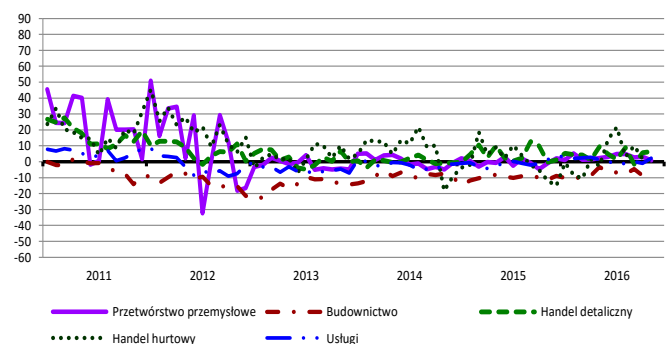
## Przewidywany popyt



## Przewidywane zatrudnienie

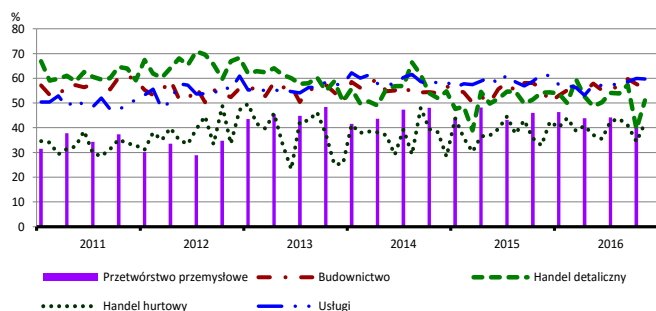


## Przewidywane ceny

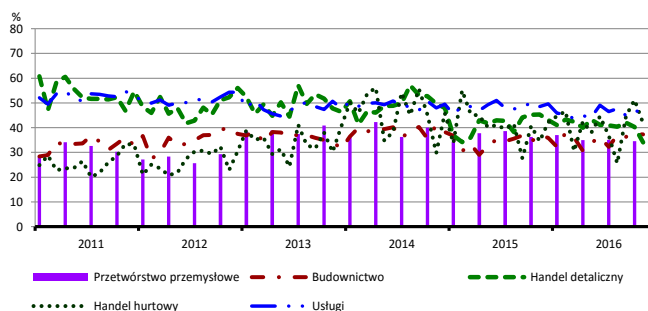


# BARIERY DZIAŁALNOŚCI GOSPODARCZEJ

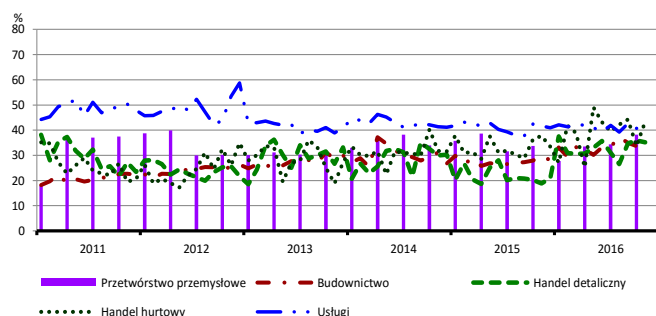
## Koszty zatrudnienia



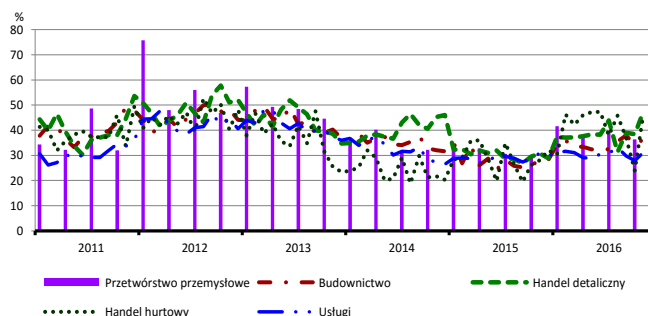
## Wysokie obciążenia na rzecz budżetu



## Niejasne i niespójne przepisy prawne



## Niepewność ogólnej sytuacji gospodarczej



Największy odsetek przedsiębiorców **nieodczuwających żadnych barier w prowadzeniu bieżącej działalności gospodarczej** w listopadzie br. jest odnotowany w jednostkach prowadzących działalność z zakresu usług (8,6%), w dalszej kolejności – budownictwa (6,9%), handlu detalicznego (4,1%), handlu hurtowego (3,5%).

Największe trudności napotymane przez przedsiębiorstwa **budowlane** zgłaszające bariery związane są z kosztami zatrudnienia (55,9% w listopadzie br., 55,8% przed rokiem) i konkurencją na rynku (50,9% w listopadzie br., 45,5% w analogicznym miesiącu ub. r.). W porównaniu z listopadem 2015 r. w największym stopniu wzrosło znaczenie barier związanych z niedoborem wykwalifikowanych pracowników (z 25,3% do 35,6%) oraz niepewnością ogólnej sytuacji gospodarczej (z 26,5% do 36,3%).

Podmioty prowadzące działalność w zakresie **handlu hurtowego** najczęściej wskazują trudności związane z niepewnością ogólnej sytuacji gospodarczej (46,3% w listopadzie br., 28,1% w analogicznym miesiącu ub. r.). Bariery, których znaczenie w ujęciu rocznym wzrosło najbardziej są niepewność ogólnej sytuacji gospodarczej, niedobór pracowników (z 4,8% do 21,2%) oraz koszty zatrudnienia (z 32,8% do 42,0%), a spadło – barier związanych z trudnościami w rozrachunkach z kontrahentami (z 37,9% do 20,6%), konkurencją na rynku (z 60,5% do 43,9%) i problemami z zakupem towarów (z 17,5% do 3,8%).

Przedsiębiorcy prowadzący działalność z zakresu **handlu detalicznego** najbardziej odczuwają trudności związane z konkurencją na rynku (63,5% w listopadzie br., 51,6% w analogicznym miesiącu ub. r.). Bariery, których znaczenie w ujęciu rocznym wzrosło najbardziej są niepewność ogólnej sytuacji gospodarczej (z 30,8% do 47,3%), niejasne i niespójne przepisy prawne (z 18,8% do 35,2%) i konkurencja na rynku, a spadło – bariery związanej z wysokimi obciążeniami na rzecz budżetu (z 45,3% do 34,0%).

Największe trudności wskazywane przez firmy **usługowe** zgłaszające bariery związane są z kosztami zatrudnienia (59,7% w listopadzie br., 61,6% przed rokiem). W porównaniu z listopadem 2015 r. w największym stopniu wzrosła uciążliwość bariery związanej z niedoborem wykwalifikowanych pracowników (z 19,5% do 25,5%), a spadła – bariery związanej z niedostatecznym popytem (z 30,8% do 26,0%).

W **przetwórstwie przemysłowym** badaniem objęte są podmioty o liczbie pracujących 10 i więcej osób. W pozostałych badaniach (**budownictwo, handel hurtowy i detaliczny, usługi**) uczestniczą również podmioty o liczbie pracujących do 9 osób.

**Przetwórstwo przemysłowe** — sekcja C; **Budownictwo** — sekcja F; **Handel hurtowy** — dział 46; **Handel detaliczny** — działy 45 i 47

**Usługi** — sekcje: H – Transport i gospodarka magazynowa, I – Działalność związana z zakwaterowaniem i usługami gastronomicznymi, J – Informacja i komunikacja, K – Działalność finansowa i ubezpieczeniowa, L – Działalność związana z obsługą rynku nieruchomości, M – Działalność profesjonalna, naukowa i techniczna, N – Działalność w zakresie usług administrowania i działalność wspierająca, P – Edukacja, Q – Opieka zdrowotna i pomoc społeczna, R – Działalność związana z kulturą, rozrywką i rekreacją, S – Pozostała działalność usługowa

Opracowanie merytoryczne:  
**Departament Przedsiębiorstw**  
 Hanna Sękowska Tel. 22 608 36 51,  
 Magdalena Święcka Tel. 22 608 35 50,  
 Olga Gaca Tel. 22 608 36 51,  
 Hubert Stefanik Tel. 22 608 35 50,  
 Łukasz Gontarz Tel. 22 608 35 50.

Rzeczposzechnianie:  
**Rzecznik Prasowy Prezesa GUS**  
**Artur Satora**  
 Tel: 22 608 3475, 22 608 3009  
 e-mail: [rzecznik@stat.gov.pl](mailto:rzecznik@stat.gov.pl)

Wyniki badania koniunktury w przemyśle, budownictwie, handlu i usługach można znaleźć na stronie GUS  
[http://stat.gov.pl/obszary-tematyczne/koniunktura/koniunktura/publikacja\\_4.htm](http://stat.gov.pl/obszary-tematyczne/koniunktura/koniunktura/publikacja_4.htm)  
 Zeszyt Metodologiczny „Badanie koniunktury gospodarczej GUS”, 2016  
[http://stat.gov.pl/obszary-tematyczne/koniunktura/koniunktura/publikacja\\_5.htm](http://stat.gov.pl/obszary-tematyczne/koniunktura/koniunktura/publikacja_5.htm)