



## KONIUNKTURA GOSPODARCZA

w lipcu 2016 r.

opinie formułowane przez jednostki, których siedziba znajduje się  
w WOJEWÓDZTWIE POMORSKIM

Przedsiębiorstwa z siedzibą w województwie pomorskim ogólny klimat koniunktury w **przetwórstwie przemysłowym** oceniają w lipcu bardziej optymistycznie niż w czerwcu. Oceny portfela zamówień i produkcji oraz przewidywania dotyczące produkcji i sytuacji finansowej są korzystne, lepsze od formułowanych w ubiegłym miesiącu. Bieżąca sytuacja finansowa nie ulega zmianie. Przewidywania dotyczące portfela zamówień są optymistyczne, zbliżone do formułowanych w czerwcu. Planowany jest wzrost zatrudnienia. Przedsiębiorcy przewidują, że ceny wyrobów przemysłowych mogą rosnąć nieco szybciej niż oczekiwano w czerwcu.

Ogólny klimat koniunktury w **budownictwie** oceniany jest w lipcu pozytywnie, podobnie jak w czerwcu. Utrzymują się niekorzystne oceny portfela zamówień i sytuacji finansowej. Diagnozy produkcji budowlano-montażowej są nieco mniej negatywne od zgłaszanych w ubiegłym miesiącu. Przewidywania dotyczące portfela zamówień są bardziej optymistyczne od formułowanych w czerwcu, przy utrzymujących się korzystnych prognozach produkcji budowlano-montażowej oraz sytuacji finansowej. Planowane jest nieznaczne ograniczenie zatrudnienia. Przedsiębiorcy przewidują, że ceny robót budowlano-montażowych będą spadać w stopniu zbliżonym do oczekiwanego przed miesiącem.

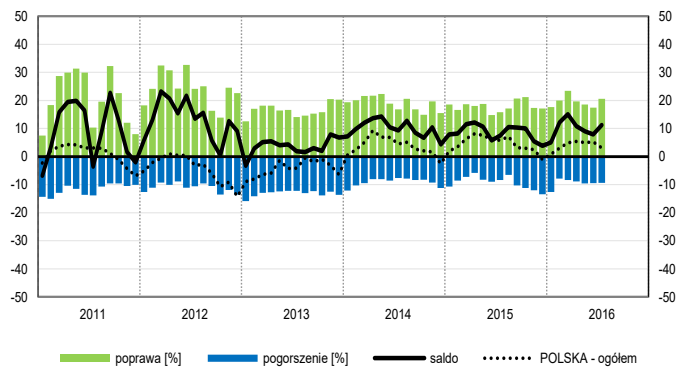
Oceny ogólnego klimatu koniunktury w **handlu hurtowym** są bardziej optymistyczne niż w czerwcu. Diagnozy i prognozy sprzedaży oraz oceny sytuacji finansowej są bardziej korzystne od zgłaszanych przed miesiącem. Utrzymują się pozytywne przewidywania dotyczące sytuacji finansowej. Możliwy jest dalszy niewielki wzrost zatrudnienia. Ceny w najbliższych trzech miesiącach mogą rosnąć.

Ogólny klimat koniunktury w **handlu detalicznym** oceniany jest gorzej niż przed miesiącem. Rośnie bieżąca sprzedaż, ale odpowiednie przewidywania są mniej optymistyczne od formułowanych w czerwcu. Diagnozy sytuacji finansowej są negatywne, po korzystnych opiniach z ubiegłego miesiąca. Utrzymują się pozytywne prognozy w tym zakresie. Możliwy jest wzrost zatrudnienia, ale mniejszy od planowanego w czerwcu. Przedsiębiorcy zapowiadają wolniejszy niż oczekiwano miesiąc wcześniej wzrost cen.

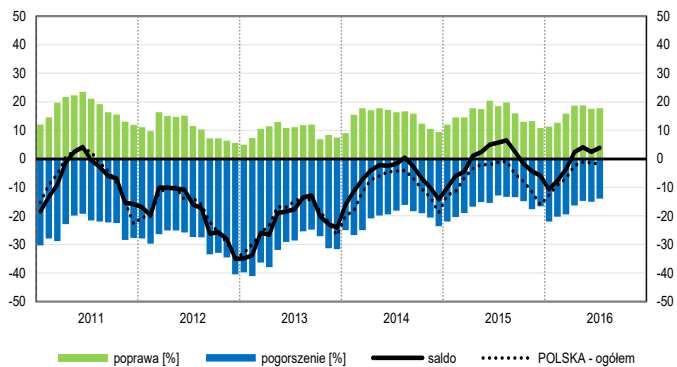
Firmy z sekcji **działalność związana z zakwaterowaniem i usługami gastronomicznymi** oceniają w lipcu koniunkturę bardziej optymistycznie niż przed miesiącem i przed rokiem. Zarówno kierujący jednostkami z sekcji **informacja i komunikacja**, jak i podmiotami z sekcji **transport i gospodarka magazynowa** formułują bardziej korzystne niż w czerwcu br. opinie w zakresie koniunktury; są one zbliżone do ocen sprzed roku.

# OGÓLNY KLIMAT KONIUNKTURY WEDŁUG SEKCJI / DZIAŁÓW PKD

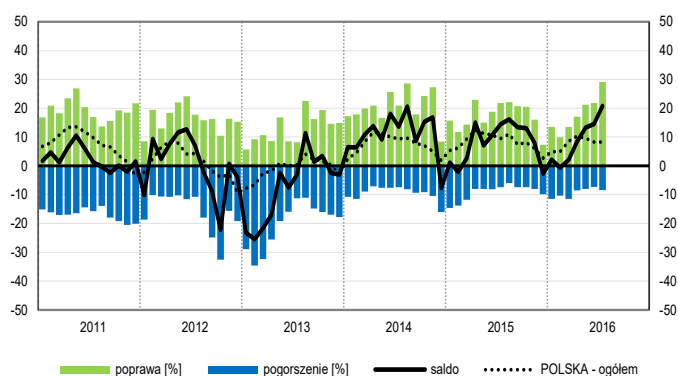
## Przetwórstwo przemysłowe (sekcja C)



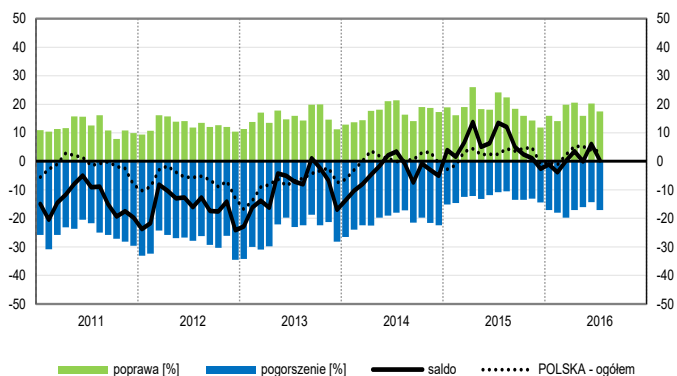
## Budownictwo (sekcja F)



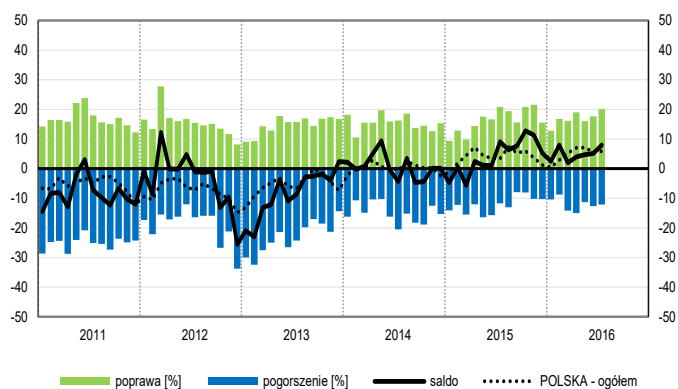
## Handel hurtowy (dział 46)



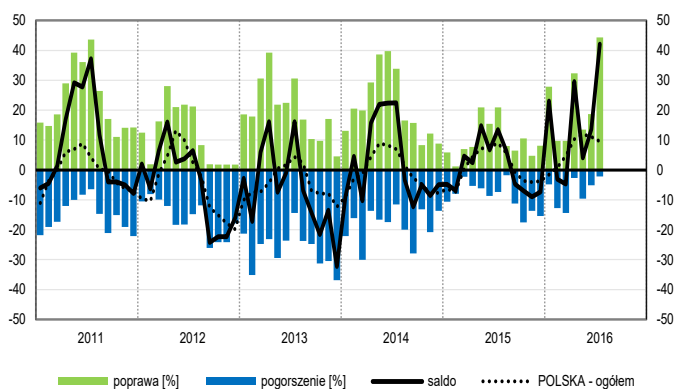
## Handel detaliczny (działy 45+47)



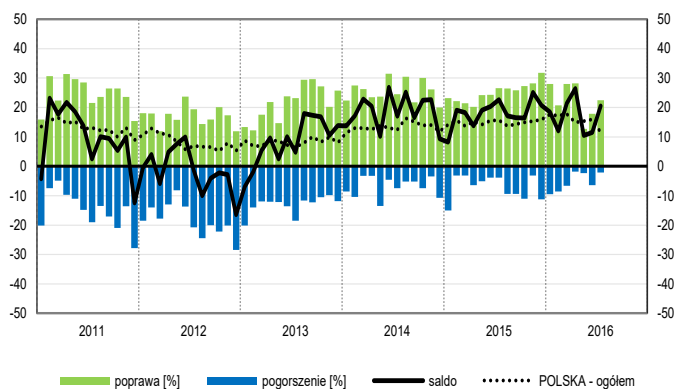
## Transport i gospodarka magazynowa (sekcja H)



## Zakwaterowanie i gastronomia (sekcja I)

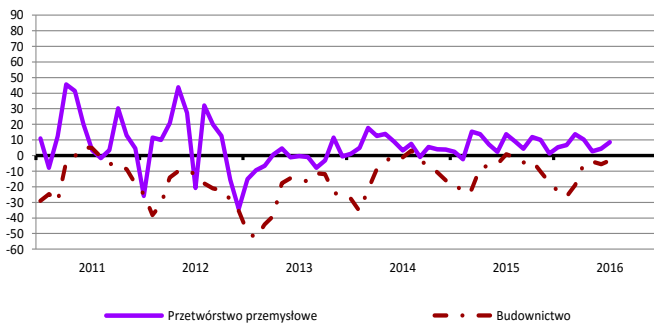


## Informacja i komunikacja (sekcja J)

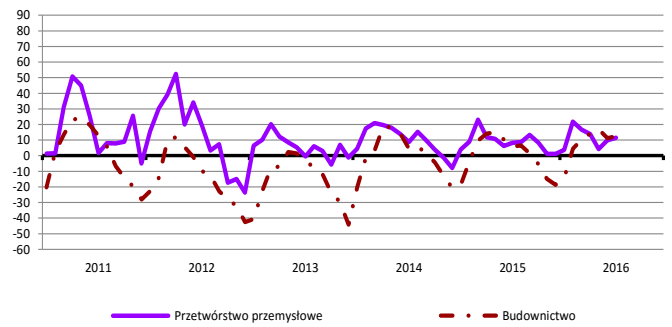


# WYBRANE WSKAŹNIKI WEDŁUG SEKCJI / DZIAŁÓW PKD

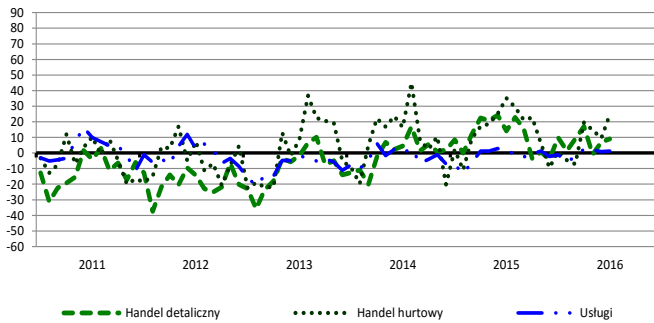
## Bieżąca produkcja



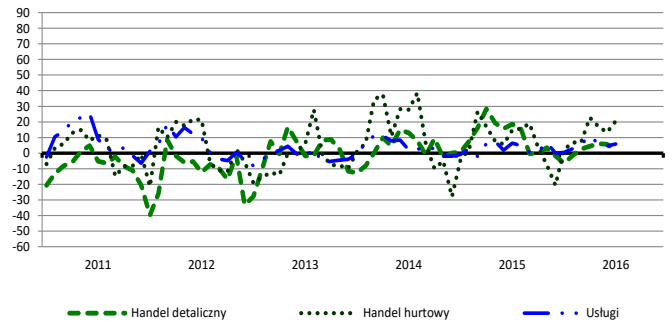
## Przewidywana produkcja



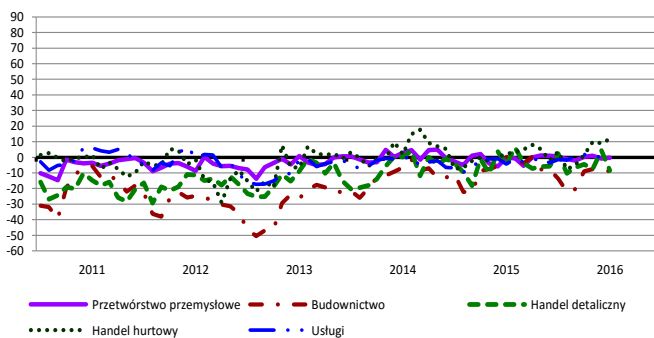
## Bieżąca sprzedaż



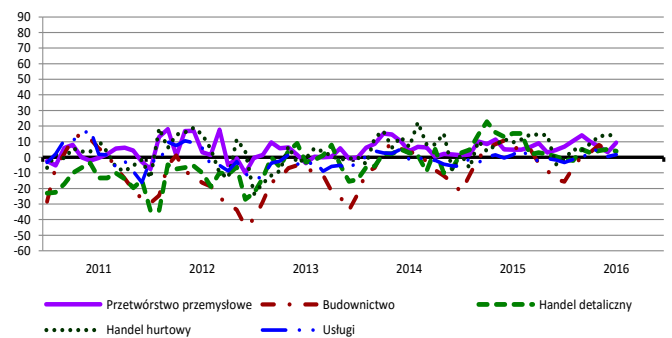
## Przewidywana sprzedaż



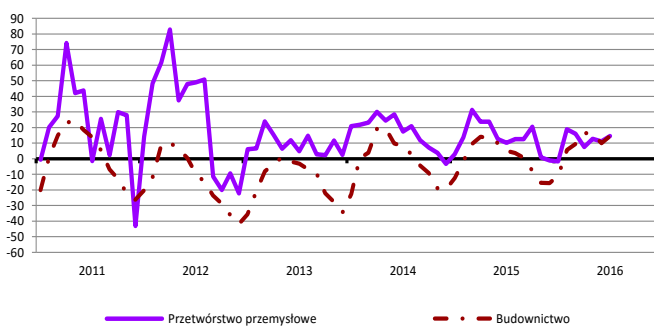
## Bieżąca sytuacja finansowa



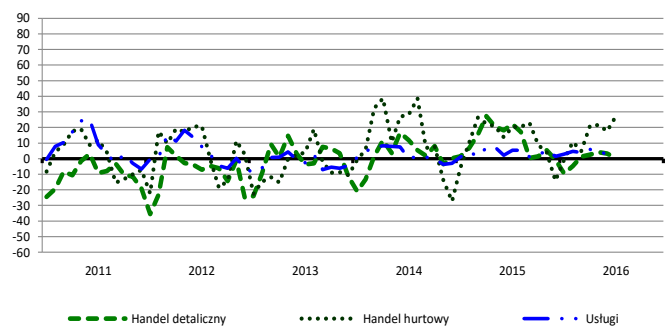
## Przewidywana sytuacja finansowa



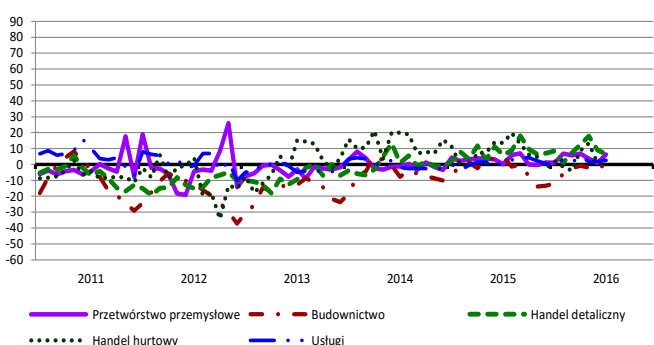
## Przewidywany portfel zamówień na rynku krajowym



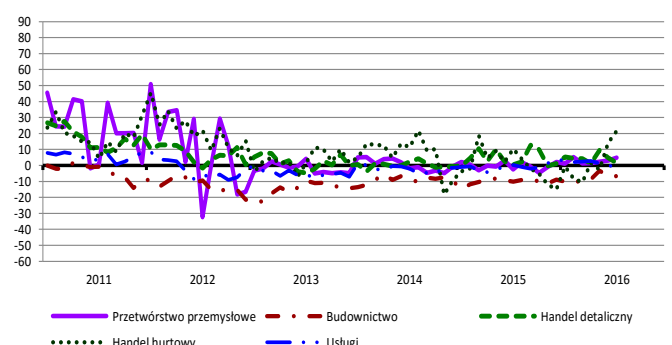
## Przewidywany popyt



## Przewidywane zatrudnienie

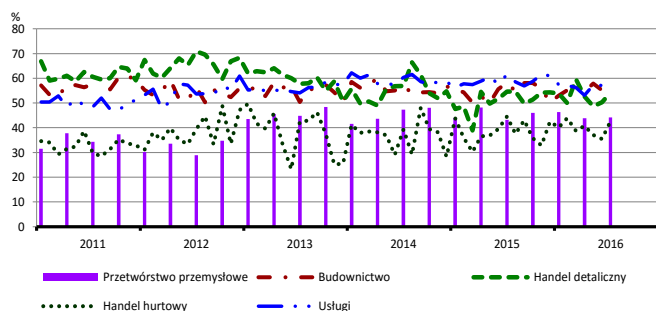


## Przewidywane ceny

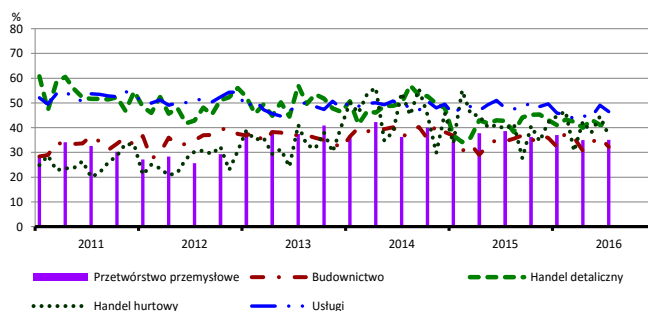


# BARIERY DZIAŁALNOŚCI GOSPODARCZEJ

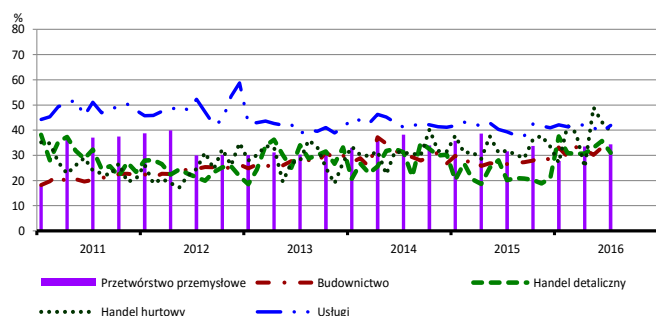
## Koszty zatrudnienia



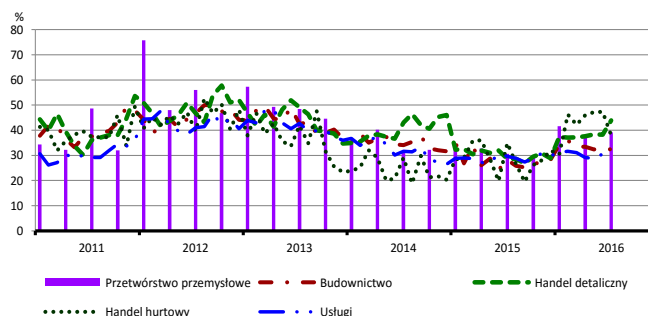
## Wysokie obciążenia na rzecz budżetu



## Niejasne i niespójne przepisy prawne



## Niepewność ogólnej sytuacji gospodarczej



Największy odsetek przedsiębiorców **nieodczuwających żadnych barier w prowadzeniu bieżącej działalności gospodarczej** w lipcu br. jest odnotowany w jednostkach prowadzących działalność z zakresu przetwórstwa przemysłowego (14,2%), w dalszej kolejności – usług (7,6%), budownictwa (6,9%), handlu hurtowego (3,7%), handlu detalicznego (2,6%).

W jednostkach z zakresu **przetwórstwa przemysłowego**, które nie zgłaszają braku utrudnień swojej działalności, najczęściej wskazywanymi barierami są koszty zatrudnienia (44,2% w lipcu br., 43,2% przed rokiem), niepewność ogólnej sytuacji gospodarczej (39,2% w lipcu br., 30,6% w analogicznym miesiącu ub. r.) oraz niedostateczny popyt na rynku krajowym (38,2% w lipcu br., 42,6% przed rokiem). Barierami, których znaczenie wzrosło w skali roku w największym stopniu są niedobór pracowników (z 4,1% do 18,1%), niedobór wykwalifikowanych pracowników (z 27,9% do 36,8%) i niepewność ogólnej sytuacji gospodarczej (z 30,6% do 39,2%).

Największe trudności napotymane przez przedsiębiorstwa **budowlane** zgłaszające bariery związane są z kosztami zatrudnienia (56,3% w lipcu br., 58,2% przed rokiem) i konkurencją na rynku (55,3% w lipcu br., 49,6% w analogicznym miesiącu ub. r.). W porównaniu z lipcem 2015 r. w największym stopniu wzrosło znaczenie barier związanych z niedoborem wykwalifikowanych pracowników (z 20,8% do 33,6%), niejasnymi i niespójnymi przepisami prawnymi (z 26,5% do 33,5%) oraz konkurencją na rynku.

Podmioty prowadzące działalność w zakresie **handlu hurtowego** najczęściej wskazują trudności związane z konkurencją na rynku (barierę tę sygnalizuje 52,7% przedsiębiorstw w lipcu br., 66,8% w analogicznym miesiącu ub. r. – jest to bariera, której znaczenie w skali roku zmniejszyło się najbardziej). W ujęciu rocznym najbardziej wzrosło znaczenie barier związanych z niejasnymi i niespójnymi przepisami prawnymi (z 31,9% do 39,6%) oraz niedoborem pracowników (z 4,8% do 12,0%).

Przedsiębiorcy prowadzący działalność z zakresu **handlu detalicznego** najbardziej odczuwają trudności związane z konkurencją na rynku (barierę tę sygnalizuje w lipcu br. 60,8% przedsiębiorstw, 59,8% w analogicznym miesiącu ub. r.). Barierami, których znaczenie najbardziej wzrosło w ujęciu rocznym są niepewność ogólnej sytuacji gospodarczej (z 28,6% do 43,9%), niejasne i niespójne przepisy prawne (z 20,1% do 31,0%) oraz niedostateczny popyt (z 26,5% do 34,0%), a spadło – bariery związanej z wysokimi odsetkami bankowymi (z 16,3% do 10,5%).

Największe trudności wskazywane przez firmy **usługowe** zgłaszające bariery związane są z kosztami zatrudnienia (57,6% w lipcu br., 61,5% przed rokiem). W porównaniu z lipcem 2015 r. w największym stopniu zmniejszyła się uciążliwość bariery związanej z niedostatecznym popytem (z 32,7% do 23,0%).

W **przetwórstwie przemysłowym** badaniem objęte są podmioty o liczbie pracujących 10 i więcej osób. W pozostałych badaniach (**budownictwo, handel hurtowy i detaliczny, usługi**) uczestniczą również podmioty o liczbie pracujących do 9 osób.

**Przetwórstwo przemysłowe** – sekcja C; **Budownictwo** – sekcja F; **Handel hurtowy** – dział 46; **Handel detaliczny** – działy 45 i 47

**Usługi** – sekcje: H – Transport i gospodarka magazynowa, I – Działalność związana z zakwaterowaniem i usługami gastronomicznymi, J – Informacja i komunikacja, K – Działalność finansowa i ubezpieczeniowa, L – Działalność związana z obsługą rynku nieruchomości, M – Działalność profesjonalna, naukowa i techniczna, N – Działalność w zakresie usług administrowania i działalność wspierająca, P – Edukacja, Q – Opieka zdrowotna i pomoc społeczna, R – Działalność związana z kulturą, rozrywką i rekreacją, S – Pozostała działalność usługowa

Opracowanie merytoryczne:  
**Departament Przedsiębiorstw**  
 Hanna Sękowska Tel. 22 608 36 51,  
 Magdalena Święcka Tel. 22 608 35 50,  
 Olga Gaca Tel. 22 608 36 51,  
 Hubert Stefaniak Tel. 22 608 35 50,  
 Łukasz Gontarz Tel. 22 608 35 50.

Rozpowszechnianie:  
**Rzecznik Prasowy Prezesa GUS**  
**Artur Satora**  
 Tel: 22 608 3475, 22 608 3009  
 e-mail: [rzecznik@stat.gov.pl](mailto:rzecznik@stat.gov.pl)

Wyniki badania koniunktury w przemyśle, budownictwie, handlu i usługach można znaleźć na stronie GUS  
[http://stat.gov.pl/obszary-tematyczne/koniunktura/koniunktura/publikacja\\_4.html](http://stat.gov.pl/obszary-tematyczne/koniunktura/koniunktura/publikacja_4.html)  
 Zeszyt Metodologiczny „Badanie koniunktury gospodarczej GUS”, 2016  
[http://stat.gov.pl/obszary-tematyczne/koniunktura/koniunktura/publikacja\\_5.html](http://stat.gov.pl/obszary-tematyczne/koniunktura/koniunktura/publikacja_5.html)