



## KONIUNKTURA GOSPODARCZA

w kwietniu 2016 r.

**opinie formułowane przez jednostki, których siedziba znajduje się  
w WOJEWÓDZTWIE POMORSKIM**

*Przedsiębiorstwa z siedzibą w województwie pomorskim ogólny klimat koniunktury w **przetwórstwie przemysłowym** oceniają w kwietniu mniej korzystnie niż w marcu. Bieżący portfel zamówień i produkcja rosną wolniej niż przed miesiącem. Sytuacja finansowa nie zmienia się. Odpowiednie prognozy są mniej optymistyczne od formułowanych w marcu. Planowany jest wzrost zatrudnienia, zbliżony do zapowiadanego przed miesiącem. Przedsiębiorcy przewidują, że ceny wyrobów przemysłowych mogą nieznacznie rosnąć, podobnie jak oczekiwano w marcu.*

*Ogólny klimat koniunktury w **budownictwie** oceniany jest w kwietniu nieznacznie pozytywnie, po pesymistycznych opiniach sprzed miesiąca. Diagnozy portfela zamówień, produkcji budowlano-montażowej i sytuacji finansowej są mniej negatywne niż w marcu. Odpowiednie przewidywania są bardziej optymistyczne od formułowanych przed miesiącem. Skala ograniczenia zatrudnienia może być niewielka, nieco mniej znacząca od planowanej w marcu. Przedsiębiorcy przewidują, że ceny robót budowlano-montażowych będą spadać w stopniu zbliżonym do oczekiwanego w ubiegłym miesiącu.*

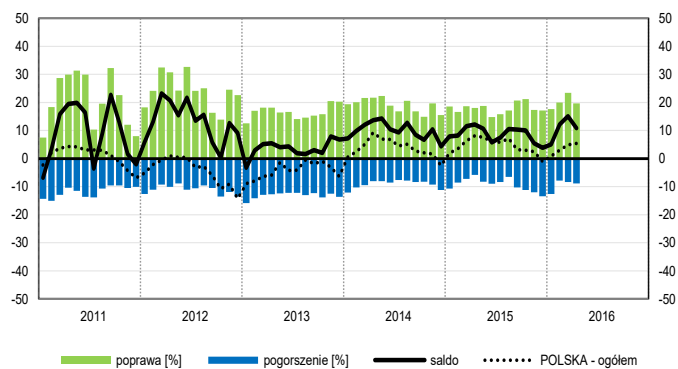
*Oceny ogólnego klimatu koniunktury w **handlu hurtowym** są bardziej optymistyczne niż w marcu. Diagnozy i prognozy sprzedaży oraz sytuacji finansowej są korzystne, lepsze od zgłaszanych przed miesiącem. Możliwy jest wzrost zatrudnienia, po redukcjach planowanych w marcu. Ceny mogą nieznacznie rosnąć.*

*Ogólny klimat koniunktury w **handlu detalicznym** oceniany jest pozytywnie, lepiej niż przed miesiącem. Diagnozy i prognozy sprzedaży są bardziej optymistyczne niż w marcu. Oceny sytuacji finansowej są mniej pesymistyczne niż miesiąc wcześniej. Odpowiednie przewidywania są korzystne, ale ostrożniejsze od formułowanych w marcu. Możliwy jest dalszy wzrost zatrudnienia. Przedsiębiorcy zapowiadają wolniejszy niż w marcu wzrost cen.*

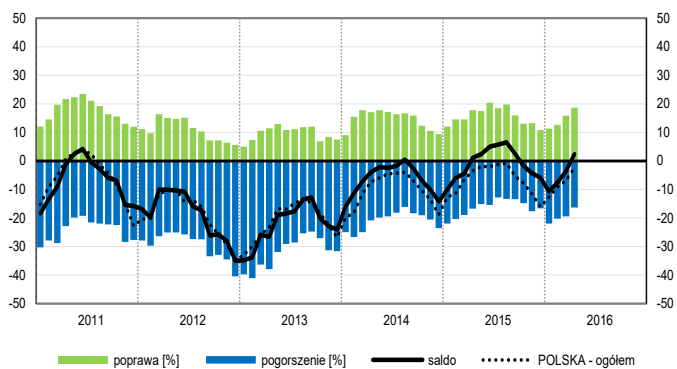
*Podmioty z sekcji **informacja i komunikacja, transport i gospodarka magazynowa** oraz **działalność związana z zakwaterowaniem i usługami gastronomicznymi** oceniają w kwietniu koniunkturę korzystnie, lepiej niż przed miesiącem i przed rokiem.*

# OGÓLNY KLIMAT KONIUNKTURY WEDŁUG SEKCJI / DZIAŁÓW PKD

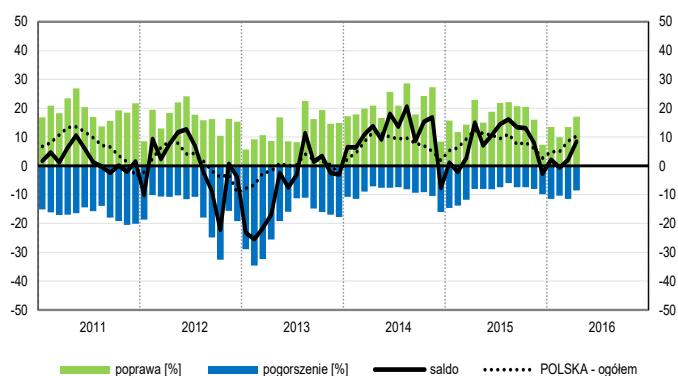
## Przetwórstwo przemysłowe (sekcja C)



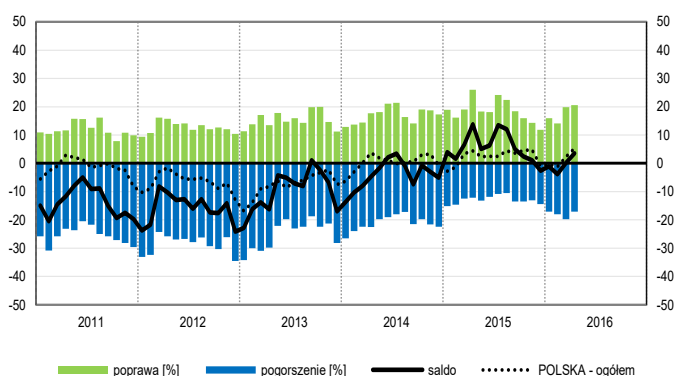
## Budownictwo (sekcja F)



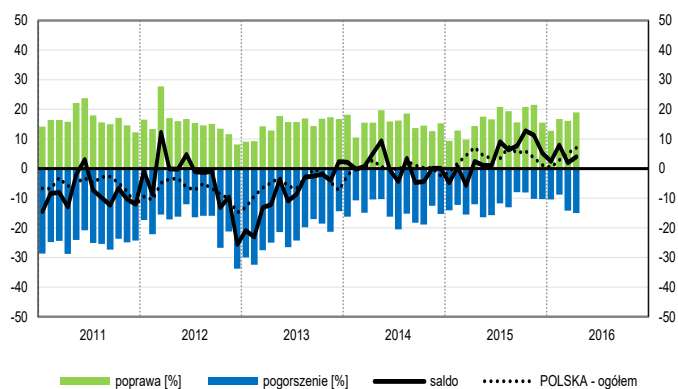
## Handel hurtowy (dział 46)



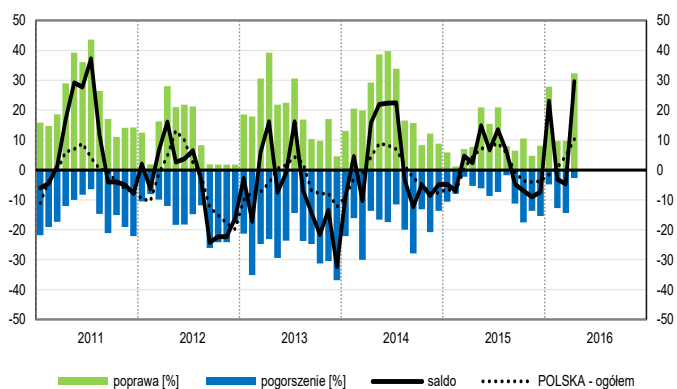
## Handel detaliczny (działy 45+47)



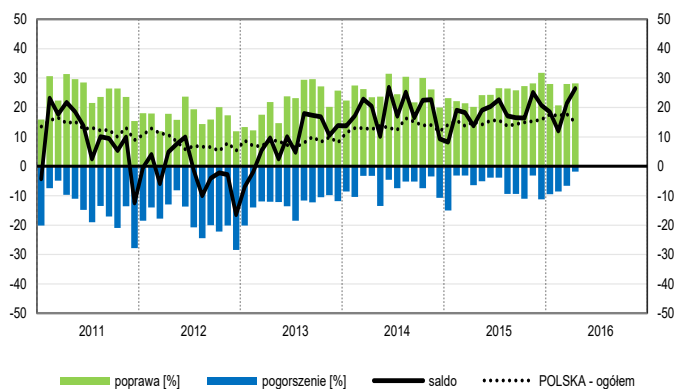
## Transport i gospodarka magazynowa (sekcja H)



## Zakwaterowanie i gastronomia (sekcja I)

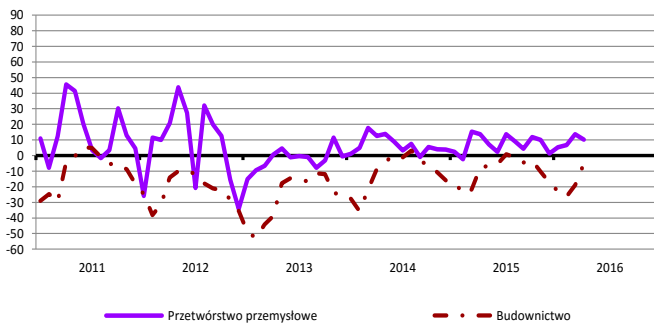


## Informacja i komunikacja (sekcja J)

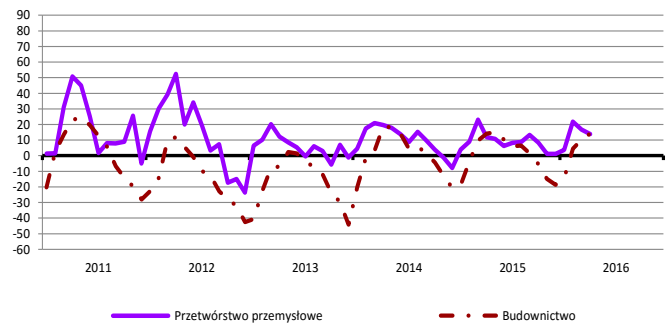


# WYBRANE WSKAŹNIKI WEDŁUG SEKCJI / DZIAŁÓW PKD

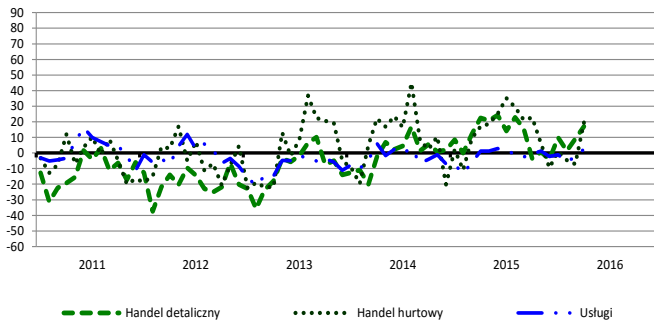
## Bieżąca produkcja



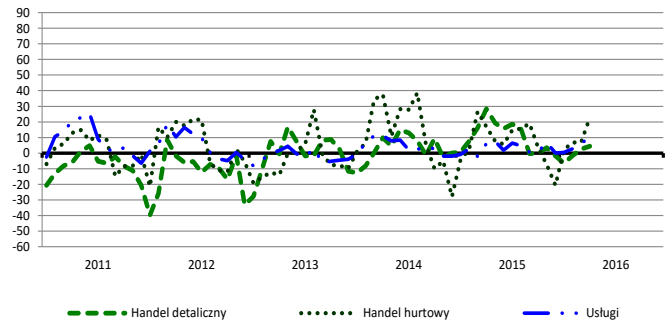
## Przewidywana produkcja



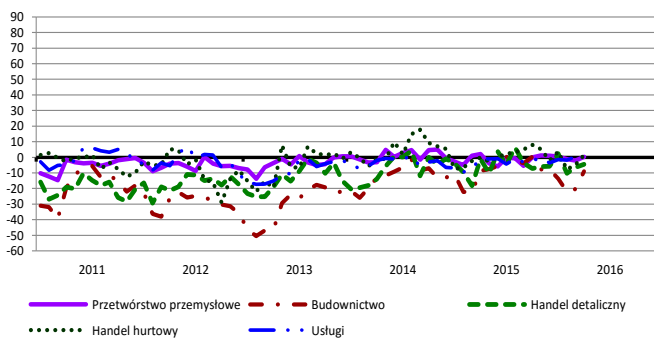
## Bieżąca sprzedaż



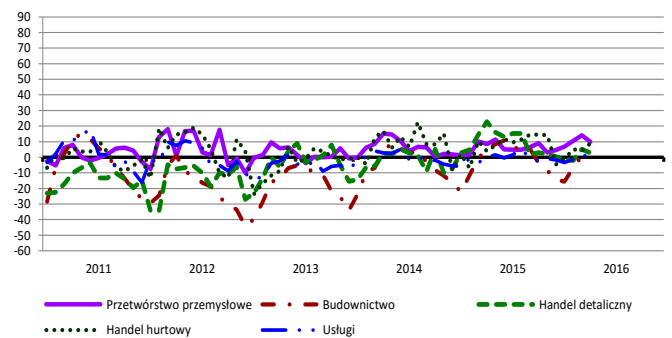
## Przewidywana sprzedaż



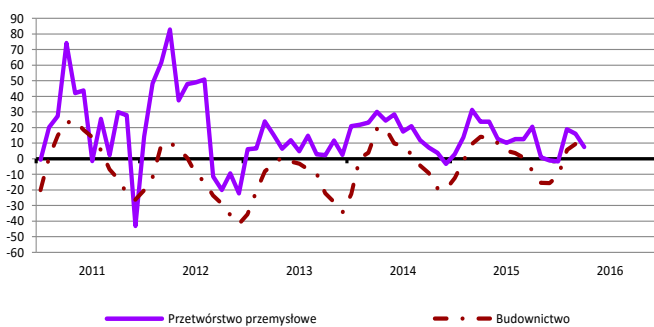
## Bieżąca sytuacja finansowa



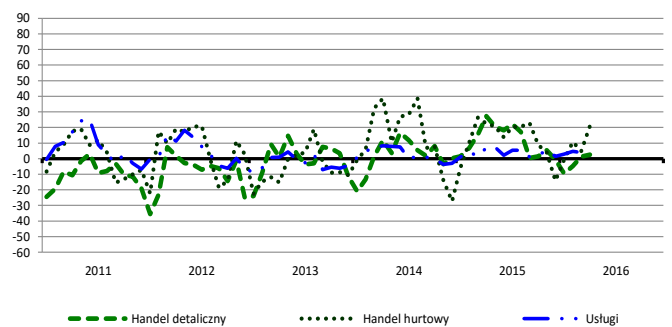
## Przewidywana sytuacja finansowa



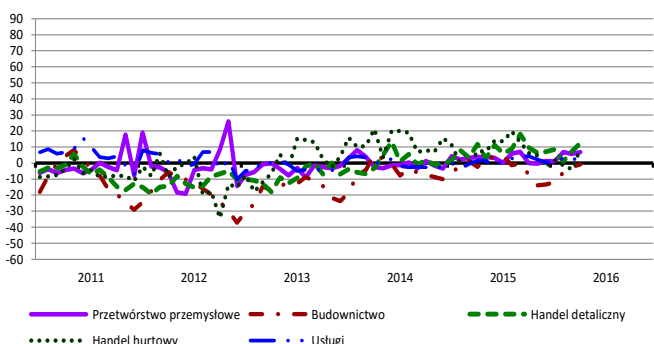
## Przewidywany portfel zamówień na rynku krajowym



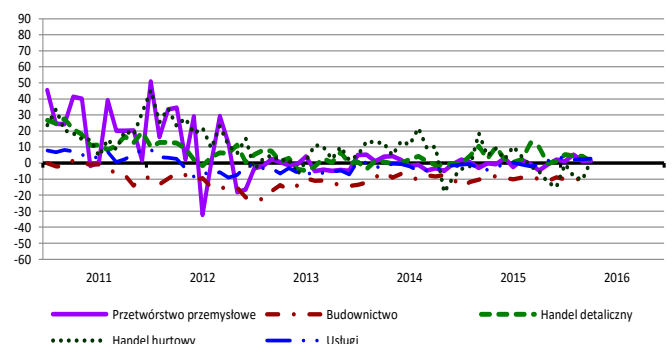
## Przewidywany popyt



## Przewidywane zatrudnienie

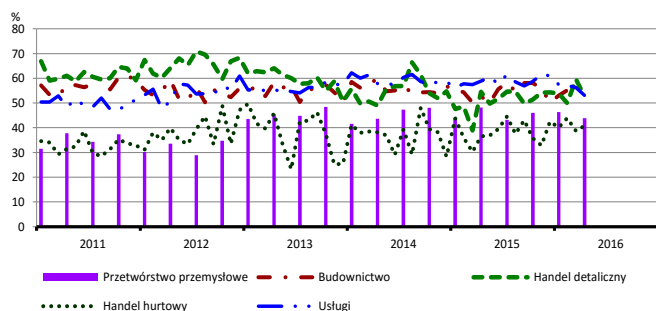


## Przewidywane ceny

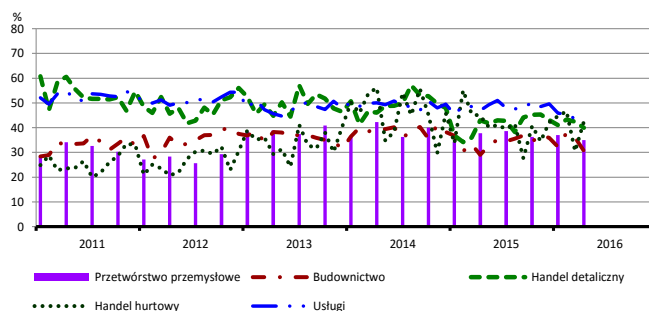


# BARIERY DZIAŁALNOŚCI GOSPODARCZEJ

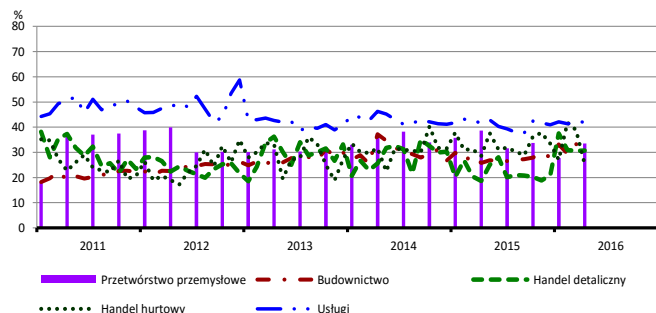
## Koszty zatrudnienia



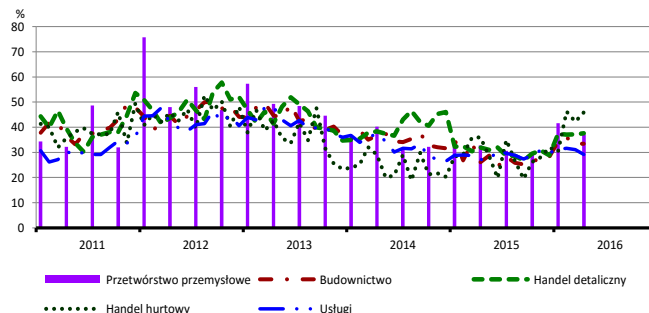
## Wysokie obciążenia na rzecz budżetu



## Niejasne i niespójne przepisy prawne



## Niepewność ogólnej sytuacji gospodarczej



Największy odsetek przedsiębiorców **nieodczuwających żadnych barier w prowadzeniu bieżącej działalności gospodarczej** w kwietniu br. jest odnotowany w jednostkach prowadzących działalność z zakresu przetwórstwa przemysłowego (13,8%), w dalszej kolejności – usług (6,6%), budownictwa (5,9%), handlu hurtowego (3,1%), handlu detalicznego (2,4%).

W jednostkach z zakresu **przetwórstwa przemysłowego**, które nie sygnalizują braku utrudnień swojej działalności, najczęściej zgłaszanymi barierami są koszty zatrudnienia (43,9% w kwietniu br., 48,2% przed rokiem) oraz niedostateczny popyt na rynku krajowym (40,7% w kwietniu br., 49,2% w analogicznym miesiącu ub. r.). Barierami, których znaczenie wzrosło w skali roku w największym stopniu są niedobór pracowników (z 4,4% do 13,5%) oraz niedobór wykwalifikowanych pracowników (z 27,3% do 34,7%), a spadło – bariery związanej z niedostatecznym popytem na rynku zagranicznym (z 47,8% do 35,8%).

Największe trudności napotymane przez przedsiębiorstwa **budowlane** zgłaszające bariery związane są z kosztami zatrudnienia (54,6% w kwietniu br., 52,7% przed rokiem) oraz konkurencją na rynku (52,9% w kwietniu br., 52,2% w analogicznym miesiącu ub. r.). W porównaniu z kwietniem 2015 r. w największym stopniu wzrosło znaczenie barier związanych z niedoborem wykwalifikowanych pracowników (z 17,0% do 29,7%), niepewnością ogólnej sytuacji gospodarczej (z 26,1% do 33,4%) oraz niejasnymi i niespójnymi przepisami prawnymi (z 25,8% do 32,5%).

Podmioty prowadzące działalność w zakresie **handlu hurtowego** najczęściej wskazują trudności związane z konkurencją na rynku (barierę tę sygnalizuje 49,2% przedsiębiorstw w kwietniu br., 67,8% w analogicznym miesiącu ub. r.). Barierami, których znaczenie w ujęciu rocznym wzrosło w największym stopniu są niepewność ogólnej sytuacji gospodarczej (z 36,0% do 45,9%) i niedobór pracowników (z 4,4% do 10,6%), a spadło – barier związanych z konkurencją na rynku, wysokimi cenami i obciążeniami importowymi (z 18,5% do 4,1%) oraz trudnościami w rozrachunkach z kontrahentami (z 32,2% do 20,6%).

Przedsiębiorcy prowadzący działalność z zakresu **handlu detalicznego** najbardziej odczuwają trudności związane z konkurencją na rynku (barierę tę sygnalizuje w kwietniu br. 65,5% przedsiębiorstw, 61,0% w analogicznym miesiącu ub. r.). Barierami, których znaczenie najbardziej wzrosło w ujęciu rocznym są niejasne i niespójne przepisy prawne (z 18,6% do 30,7%) oraz niepewność ogólnej sytuacji gospodarczej (z 31,9% do 37,6%), a spadło – barier związanych z trudnościami w rozrachunkach z kontrahentami (z 17,0% do 10,1%) i wysokimi odsetkami bankowymi (z 17,9% do 11,9%).

Największe trudności wskazywane przez firmy **usługowe** zgłaszające bariery związane są z kosztami zatrudnienia (53,1% w kwietniu br., 58,9% przed rokiem – jest to bariera, której znaczenie spadło w największym stopniu w skali roku). W porównaniu z kwietniem 2015 r. w największym stopniu zwiększyła się uciążliwość bariery związanej z niedoborem wykwalifikowanych pracowników (z 18,8% do 23,7%).

W **przetwórstwie przemysłowym** badaniem objęte są podmioty o liczbie pracujących 10 i więcej osób. W pozostałych badaniach (**budownictwo, handel hurtowy i detaliczny, usługi**) uczestniczą również podmioty o liczbie pracujących do 9 osób.

**Przetwórstwo przemysłowe** – sekcja C; **Budownictwo** – sekcja F; **Handel hurtowy** – dział 46; **Handel detaliczny** – działy 45 i 47

**Usługi** – sekcje: H – Transport i gospodarka magazynowa, I – Działalność związana z zakwaterowaniem i usługami gastronomicznymi, J – Informacja i komunikacja, K – Działalność finansowa i ubezpieczeniowa, L – Działalność związana z obsługą rynku nieruchomości, M – Działalność profesjonalna, naukowa i techniczna, N – Działalność w zakresie usług administrowania i działalność wspierająca, P – Edukacja, Q – Opieka zdrowotna i pomoc społeczna, R – Działalność związana z kulturą, rozrywką i rekreacją, S – Pozostała działalność usługowa

Opracowanie merytoryczne:  
**Departament Przedsiębiorstw**  
 Hanna Sękowska Tel. 22 608 36 51,  
 Magdalena Święcka Tel. 22 608 35 50,  
 Olga Gaca Tel. 22 608 36 51,  
 Hubert Stefanik Tel. 22 608 35 50,  
 Łukasz Gontarz Tel. 22 608 35 50.

Rozpowszechnianie:  
**Rzecznik Prasowy Prezesa GUS**  
**Artur Satora**  
 Tel: 22 608 3475, 22 608 3009  
 e-mail: [rzecznik@stat.gov.pl](mailto:rzecznik@stat.gov.pl)

Wyniki badania koniunktury w przemyśle, budownictwie, handlu i usługach można znaleźć na stronie GUS  
[http://stat.gov.pl/obszary-tematyczne/koniunktura/koniunktura/publikacja\\_4.html](http://stat.gov.pl/obszary-tematyczne/koniunktura/koniunktura/publikacja_4.html)  
 Zeszyt Metodologiczny „Badanie koniunktury gospodarczej GUS”, 2015  
[http://stat.gov.pl/obszary-tematyczne/koniunktura/koniunktura/publikacja\\_5.html](http://stat.gov.pl/obszary-tematyczne/koniunktura/koniunktura/publikacja_5.html)