



KONIUNKTURA GOSPODARCZA

w sierpniu 2015 r.

**opinie formułowane przez jednostki, których siedziba znajduje się
w WOJEWÓDZTWIE POMORSKIM**

*Przedsiębiorstwa z siedzibą w województwie pomorskim ogólny klimat koniunktury w **przetwórstwie przemysłowym** oceniają w sierpniu bardziej korzystnie niż w lipcu. Bieżący portfel zamówień wzrasta, podobnie jak przed miesiącem. Produkcja jest rozszerzana wolniej niż w lipcu. Sytuacja finansowa oceniana jest nieznacznie negatywnie. Odpowiednie prognozy są korzystne: portfela zamówień – lepsze od przewidywań z ubiegłego miesiąca, a produkcji i sytuacji finansowej – zbliżone do oczekiwanych formułowanych w lipcu. Planowany jest wzrost zatrudnienia. Przedsiębiorcy przewidują, że ceny wyrobów przemysłowych mogą nieznacznie rosnąć.*

*Ogólny klimat koniunktury w **budownictwie** oceniany jest w sierpniu korzystnie, podobnie jak w ubiegłym miesiącu. Utrzymują się nieco pesymistyczne oceny bieżącego portfela zamówień. Diagnozy produkcji budowlano-montażowej oraz sytuacji finansowej są nieznacznie niekorzystne. Prognozy portfela zamówień oraz produkcji budowlano-montażowej są nadal optymistyczne. Przewidywania dotyczące sytuacji finansowej są nieco bardziej korzystne od formułowanych w lipcu. W najbliższych trzech miesiącach spodziewane są niewielkie redukcje zatrudnienia. Przedsiębiorcy przewidują, że ceny robót budowlano-montażowych będą spadać w stopniu zbliżonym do oczekiwanego w lipcu.*

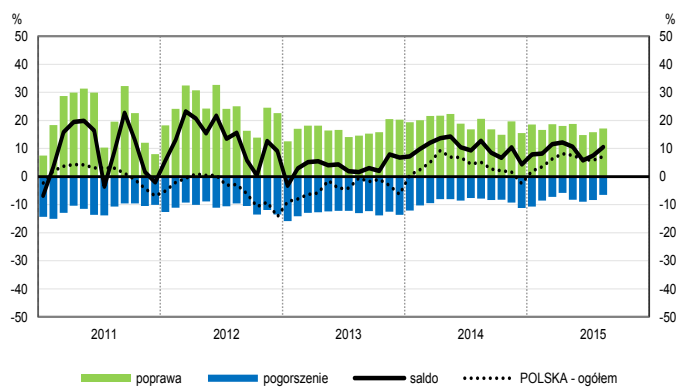
*Oceny ogólnego klimatu koniunktury w **handlu hurtowym** są nieco bardziej korzystne niż w lipcu. Bieżąca sprzedaż rośnie wolniej niż przed miesiącem. Utrzymują się pozytywne przewidywania w tym zakresie. Diagnozy sytuacji finansowej są nieznacznie optymistyczne, zbliżone do opinii z lipca. Odpowiednie prognozy są nieco bardziej korzystne od formułowanych miesiąc wcześniej. Planowany jest dalszy wzrost zatrudnienia. Przedsiębiorcy przewidują spowolnienie dynamiki cen.*

*Ogólny klimat koniunktury w **handlu detalicznym** oceniany jest nieco mniej optymistycznie niż w ubiegłym miesiącu. Diagnozy sprzedaży oraz sytuacji finansowej są korzystne, lepsze niż w lipcu. Prognozy sprzedaży są pozytywne, ale ostrożniejsze od formułowanych przed miesiącem. Utrzymują się optymistyczne przewidywania dotyczące sytuacji finansowej. Firmy planują dalszy wzrost zatrudnienia. Przedsiębiorcy przewidują niewielkie przyspieszenie dynamiki cen.*

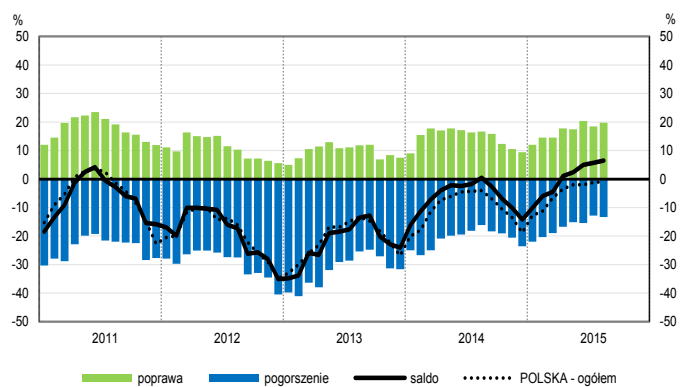
*Podmioty z sekcji **informacja i komunikacja** zgłaszają w sierpniu mniej korzystne oceny koniunktury niż przed miesiącem i przed rokiem. Mniej optymistycznie niż w lipcu br., ale lepiej niż w sierpniu ub. r., oceniają koniunkturę dyrektorzy jednostek z sekcji **transport i gospodarka magazynowa** oraz **działalność związana z zakwaterowaniem i usługami gastronomicznymi**.*

OGÓLNY KLIMAT KONIUNKTURY WEDŁUG SEKCJI / DZIAŁÓW PKD

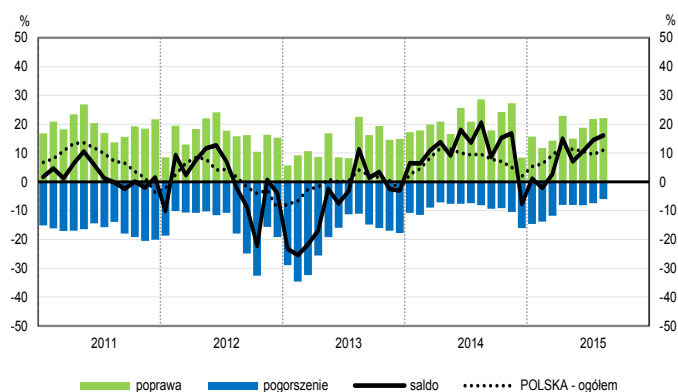
Przetwórstwo przemysłowe (sekcja C)



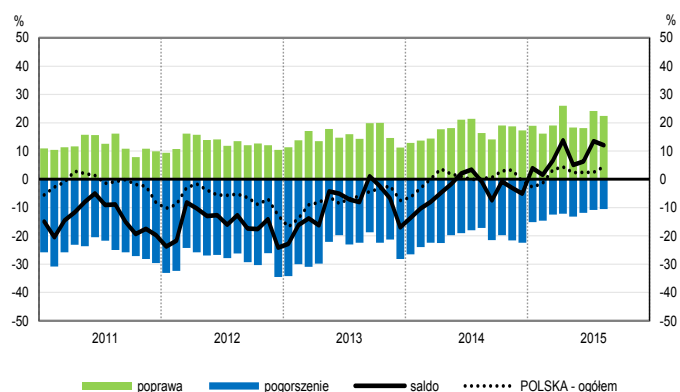
Budownictwo (sekcja F)



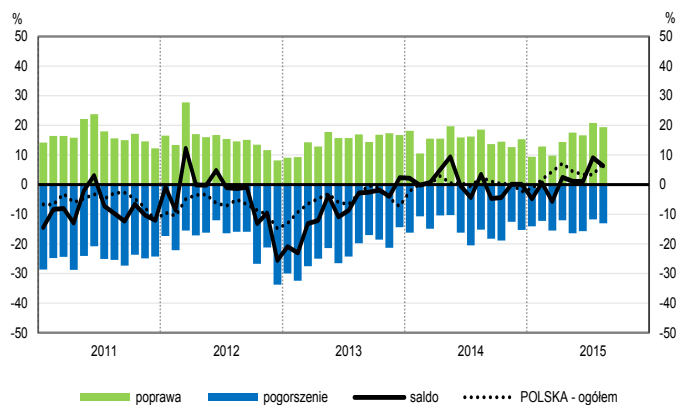
Handel hurtowy (dział 46)



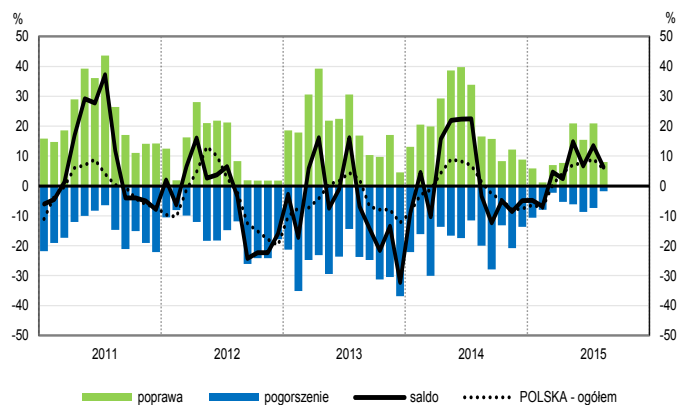
Handel detaliczny (działy 45+47)



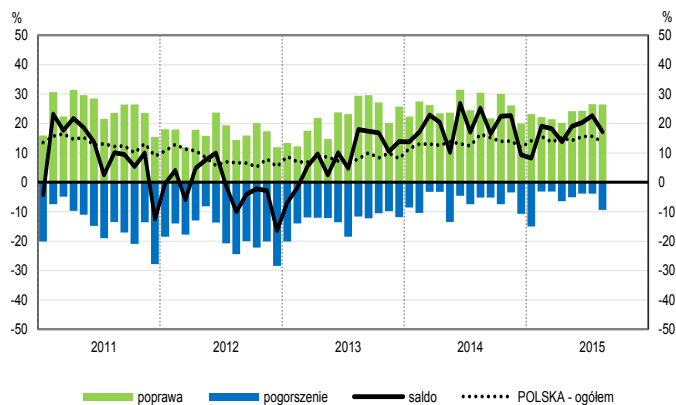
Transport i gospodarka magazynowa (sekcja H)



Zakwaterowanie i gastronomia (sekcja I)

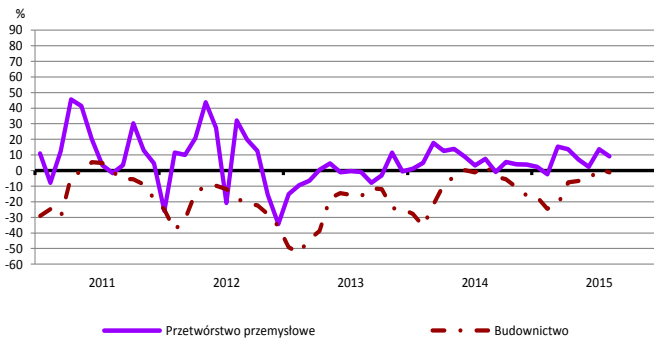


Informacja i komunikacja (sekcja J)

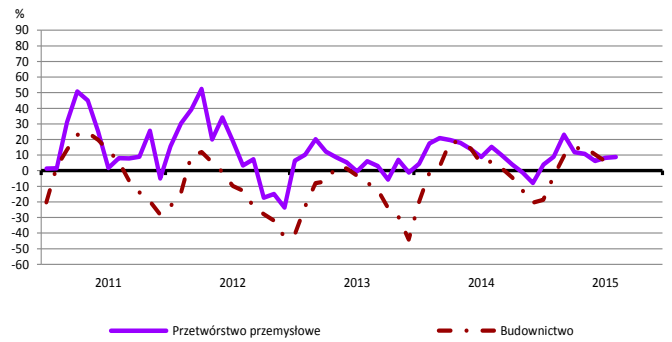


WYBRANE WSKAŹNIKI WEDŁUG SEKCJI / DZIAŁÓW PKD

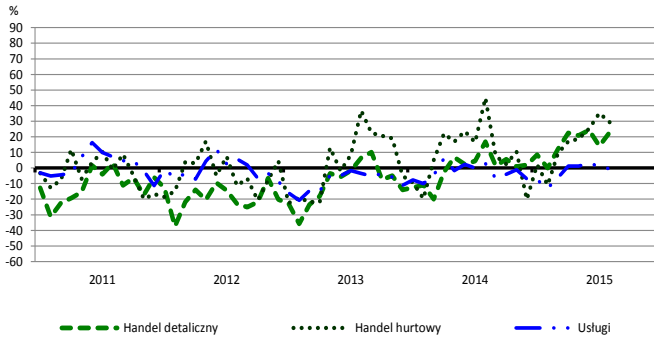
Bieżąca produkcja



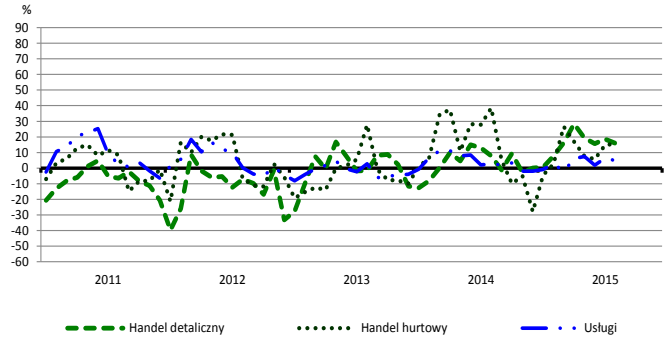
Przewidywana produkcja



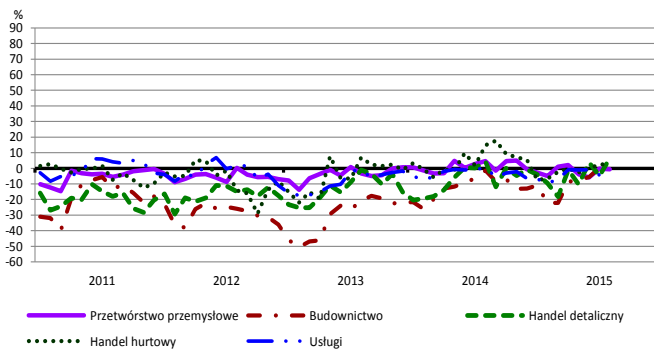
Bieżąca sprzedaż



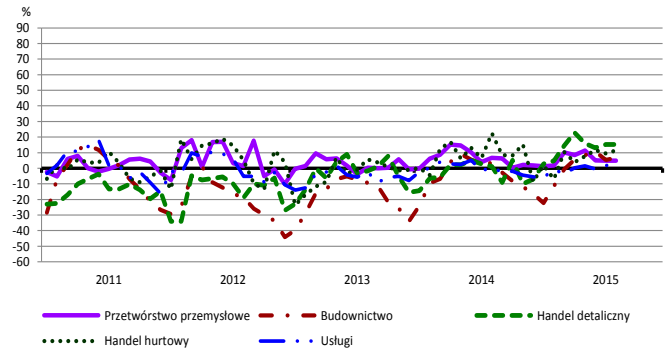
Przewidywana sprzedaż



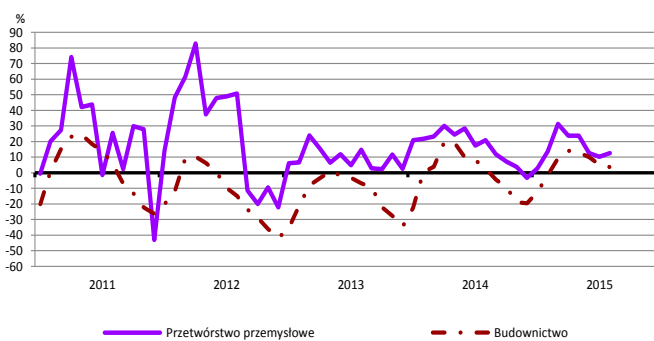
Bieżąca sytuacja finansowa



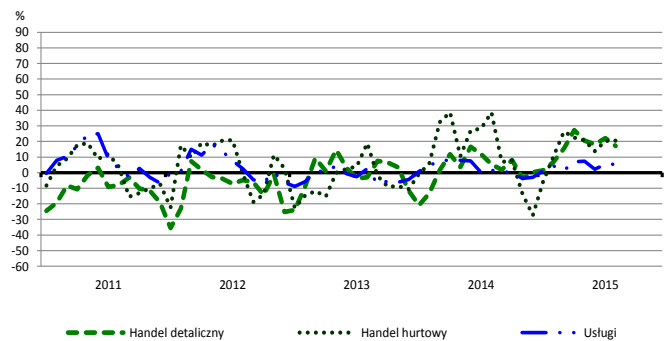
Przewidywana sytuacja finansowa



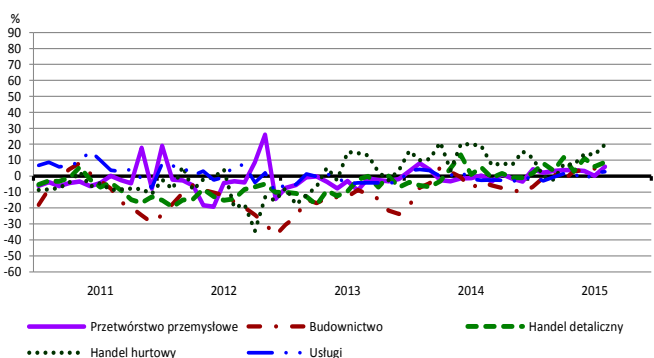
Przewidywany portfel zamówień na rynku krajowym



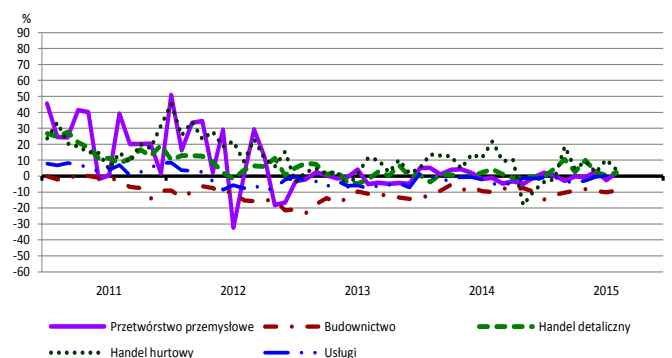
Przewidywany popyt



Przewidywane zatrudnienie

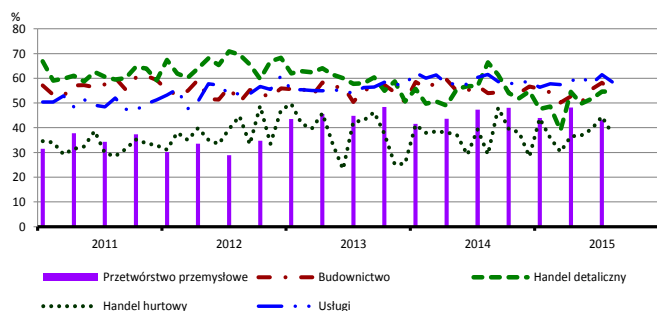


Przewidywane ceny

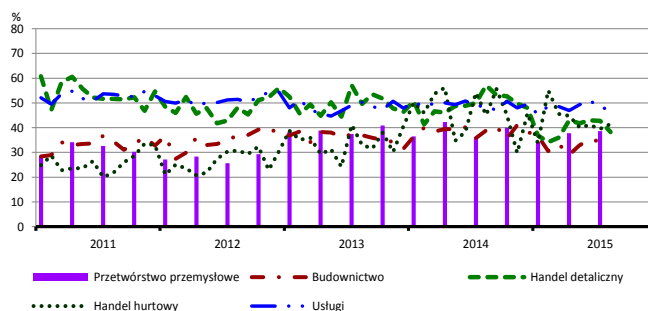


BARIERY DZIAŁALNOŚCI GOSPODARCZEJ

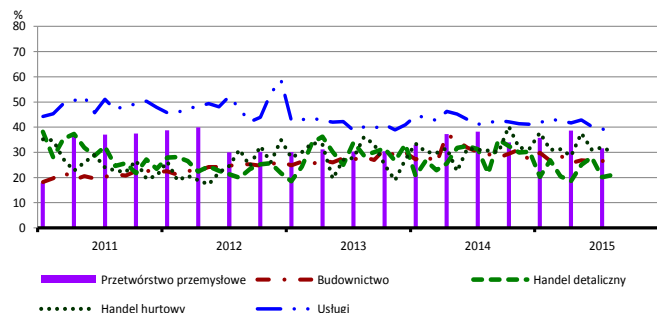
Koszty zatrudnienia



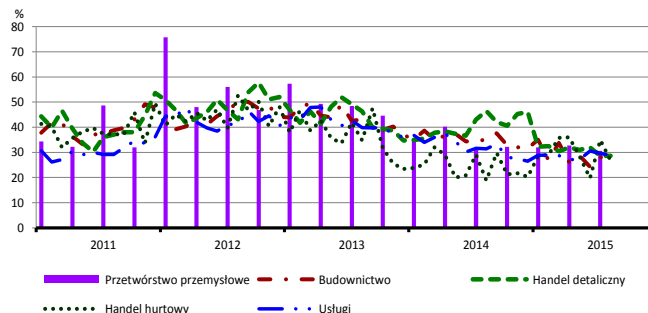
Wysokie obciążenia na rzecz budżetu



Niejasne i niespójne przepisy prawne



Niepewność ogólnej sytuacji gospodarczej



Największy odsetek przedsiębiorców **nieodczuwających żadnych barier w prowadzeniu bieżącej działalności gospodarczej** w sierpniu br. jest odnotowany w jednostkach prowadzących działalność z zakresu usług (8,0%), w dalszej kolejności – budownictwa (6,8%), handlu detalicznego (5,1%), handlu hurtowego (3,4%).

Największe trudności napotykane przez przedsiębiorstwa **budowlano-montażowe** zgłaszające bariery związane są z kosztami zatrudnienia (55% w sierpniu br., 54% przed rokiem) oraz konkurencją na rynku (49% w sierpniu br., 58% w analogicznym miesiącu ub. r. – jest to bariera, której znaczenie w skali roku spadło w istotnym stopniu). W podobnym stopniu, jak konkurencja na rynku, spadło również znaczenie barier związanych z niepewnością ogólnej sytuacji gospodarczej (z 35% do 26%) oraz kosztami finansowej obsługi działalności (z 30% do 23%). W skali roku najbardziej wzrosło znaczenie bariery związanej z niedoborem wykwalifikowanych pracowników (z 17% do 22%).

Podmioty prowadzące działalność w zakresie **handlu hurtowego** najczęściej wskazują trudności związane z konkurencją na rynku (barierę tę sygnalizuje 61% przedsiębiorstw w sierpniu br., 50% w analogicznym miesiącu ub. r. – jest to bariera, której znaczenie w skali roku wzrosło najbardziej). Bariery, której znaczenie w ujęciu rocznym spadło w największym stopniu są trudności w rozrachunkach z kontrahentami (z 41% do 27%).

Przedsiębiorcy prowadzący działalność z zakresu **handlu detalicznego** najbardziej odczuwają trudności związane z konkurencją na rynku (barierę tę sygnalizuje w sierpniu br. 58% przedsiębiorstw, 53% w analogicznym miesiącu ub. r.) oraz kosztami zatrudnienia (55% w sierpniu br., 66% przed rokiem). W ujęciu rocznym najbardziej wzrosło znaczenie barier związanych z wysokimi cenami i obciążeniami importowymi (z 2% do 8%) i konkurencją na rynku, a spadło – barier związanych z wysokimi obciążeniami na rzecz budżetu (z 57% do 38%), niepewnością ogólnej sytuacji gospodarczej (z 47% do 29%), a także kosztami zatrudnienia.

Największe trudności wskazywane przez firmy **usługowe** zgłaszające bariery związane są z kosztami zatrudnienia (59% w sierpniu br., 62% przed rokiem). W skali roku w największym stopniu wzrosło znaczenie bariery związanej z niedoborem wykwalifikowanych pracowników (z 14% do 21%).

W **przetwórstwie przemysłowym** badaniem objęte są podmioty o liczbie pracujących 10 i więcej osób. W pozostałych badaniach (**budownictwo, handel hurtowy i detaliczny, usługi**) uczestniczą również podmioty o liczbie pracujących do 9 osób.

Przetwórstwo przemysłowe – sekcja C; **Budownictwo** – sekcja F; **Handel hurtowy** – dział 46; **Handel detaliczny** – działy 45 i 47

Usługi – sekcje: H – Transport i gospodarka magazynowa, I – Działalność związana z zakwaterowaniem i usługami gastronomicznymi, J – Informacja i komunikacja, K – Działalność finansowa i ubezpieczeniowa, L – Działalność związana z obsługą rynku nieruchomości, M – Działalność profesjonalna, naukowa i techniczna, N – Działalność w zakresie usług administrowania i działalność wspierająca, P – Edukacja, Q – Opieka zdrowotna i pomoc społeczna, R – Działalność związana z kulturą, rozrywką i rekreacją, S – Pozostała działalność usługowa

Opracowanie merytoryczne:
Departament Przedsiębiorstw
Hanna Sękowska Tel. 22 608 36 51,
Magdalena Świącka Tel. 22 608 35 50,
Olga Gaca Tel. 22 608 36 51,
Hubert Stęfaniak Tel. 22 608 35 50,
Łukasz Gontarz Tel. 22 608 35 50.

Rozpowszechnianie:
Rzecznik Prasowy Prezesa GUS
Artur Satora
Tel: 22 608 3475, 22 608 3009
e-mail: rzecznik@stat.gov.pl

Wyniki badania koniunktury w przemyśle, budownictwie, handlu i usługach można znaleźć na stronie GUS

<http://stat.gov.pl/obszary-tematyczne/koniunktura/koniunktura/koniunktura-w-przemysle-budownictwie-handlu-i-uslugach-2000-2015.4.8.html>

Zeszyt Metodologiczny „Badanie koniunktury gospodarczej GUS”, 2015

http://stat.gov.pl/download/gfx/portalinformacyjny/pl/defaultaktualnosci/5516/5/6/1/badanie_koniunktury_gospodarczej_2015.pdf