



KONIUNKTURA GOSPODARCZA

w lipcu 2015 r.

opinie formułowane przez jednostki, których siedziba znajduje się
w WOJEWÓDZTWIE POMORSKIM

Przedsiębiorstwa z siedzibą w województwie pomorskim ogólny klimat koniunktury w **przetwórstwie przemysłowym** oceniają w lipcu bardziej korzystnie niż w czerwcu, na co wpływają przede wszystkim lepsze niż przed miesiącem oceny dotyczące portfela zamówień i produkcji. Prognozy portfela zamówień są mniej optymistyczne od formułowanych w czerwcu, natomiast przewidywania w zakresie produkcji – nieco bardziej korzystne od zgłaszanych przed miesiącem. Sytuacja finansowa pozostaje bez zmian. Odpowiednie przewidywania są korzystne, zbliżone do formułowanych w czerwcu. Planowane jest utrzymanie dotychczasowego stanu zatrudnienia. Przedsiębiorcy przewidują, że ceny wyrobów przemysłowych mogą nieznacznie spadać.

Ogólny klimat koniunktury w **budownictwie** oceniany jest w lipcu korzystnie, podobnie jak w czerwcu. Utrzymują się pesymistyczne oceny bieżącego portfela zamówień. Diagnozy produkcji budowlano-montażowej oraz sytuacji finansowej są nieznacznie pozytywne, lepsze od negatywnych ocen zgłaszanych w ubiegłym miesiącu. Odpowiednie przewidywania są mniej optymistyczne od formułowanych w czerwcu. Skala wzrostu zatrudnienia może być podobna do planowanej przed miesiącem. Przedsiębiorcy przewidują, że ceny robót budowlano-montażowych będą spadać w stopniu zbliżonym do oczekiwanego w czerwcu.

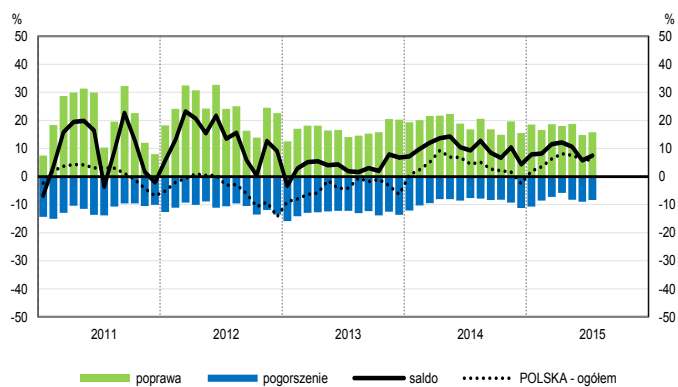
Oceny ogólnego klimatu koniunktury w **handlu hurtowym** są bardziej optymistyczne niż w czerwcu. Diagnozy i prognozy sprzedaży oraz oceny sytuacji finansowej są korzystne, lepsze od zgłaszanych przed miesiącem. Przewidywania dotyczące sytuacji finansowej są pozytywne, ale nieco ostrożniejsze od formułowanych w czerwcu. Planowany jest wzrost zatrudnienia, zbliżony do prognozowanego miesiąc wcześniej. Przedsiębiorcy przewidują przyspieszenie dynamiki cen.

Ogólny klimat koniunktury w **handlu detalicznym** oceniany jest bardziej optymistycznie niż w ubiegłym miesiącu. Bieżąca sprzedaż rośnie, ale wolniej niż w czerwcu. Diagnozy sytuacji finansowej są negatywne, po pozytywnych opiniach sprzed miesiąca. Odpowiednie przewidywania są nieco bardziej korzystne od formułowanych w czerwcu. Firmy planują wzrost zatrudnienia, choć może być on mniejszy niż prognozowano miesiąc wcześniej. Przedsiębiorcy nie przewidują zmian cen.

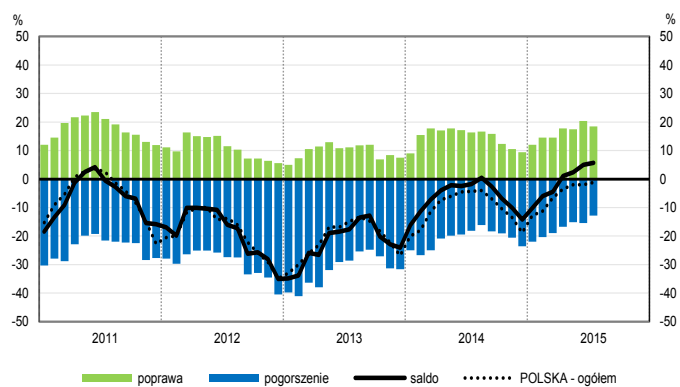
Podmioty z sekcji **informacja i komunikacja** oceniają w lipcu koniunkturę bardziej korzystnie niż przed miesiącem i przed rokiem. Bardziej optymistyczne niż w czerwcu br., ale gorsze niż w lipcu ub. r. oceny koniunktury formułują dyrektorzy jednostek z sekcji **działalność związana z zakwaterowaniem i usługami gastronomicznymi**. Kierujący firmami z sekcji **transport i gospodarka magazynowa** oceniają koniunkturę pozytywnie, lepiej niż przed miesiącem i przed rokiem.

OGÓLNY KLIMAT KONIUNKTURY WEDŁUG SEKCJI / DZIAŁÓW PKD

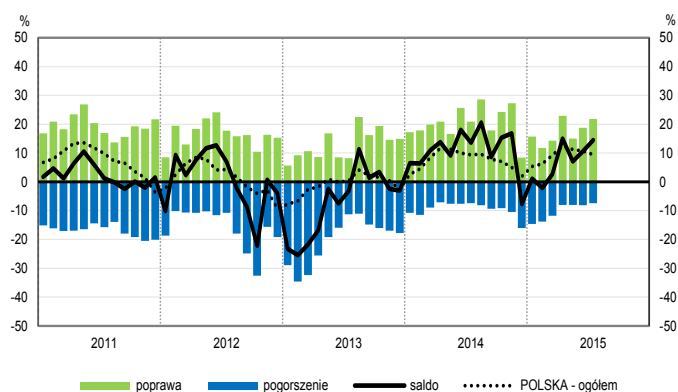
Przetwórstwo przemysłowe (sekcja C)



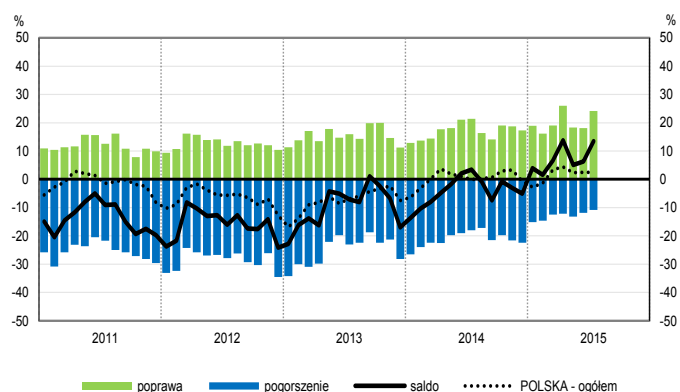
Budownictwo (sekcja F)



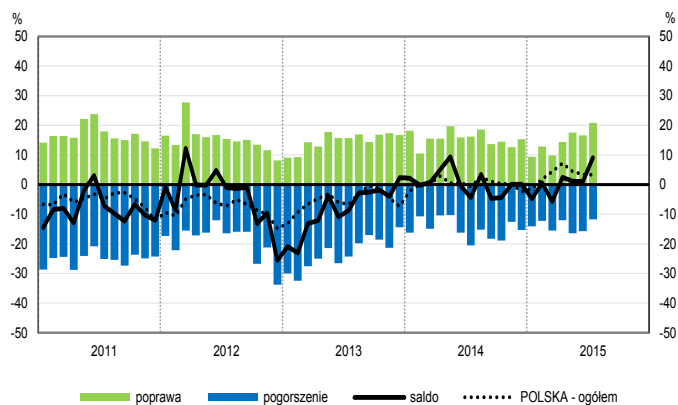
Handel hurtowy (dział 46)



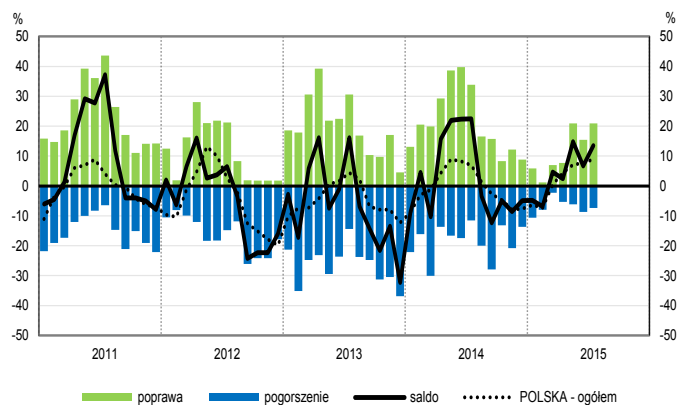
Handel detaliczny (działy 45+47)



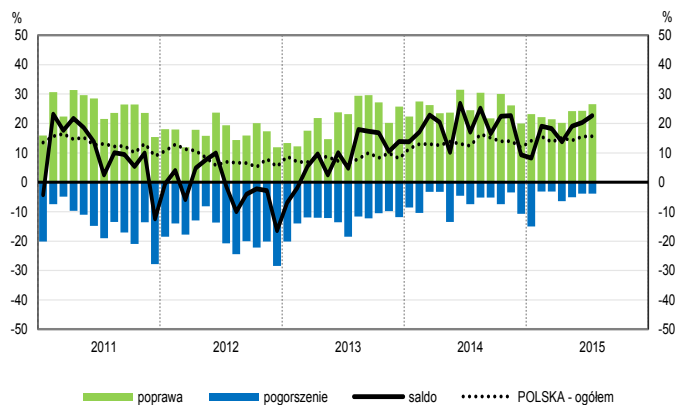
Transport i gospodarka magazynowa (sekcja H)



Zakwaterowanie i gastronomia (sekcja I)

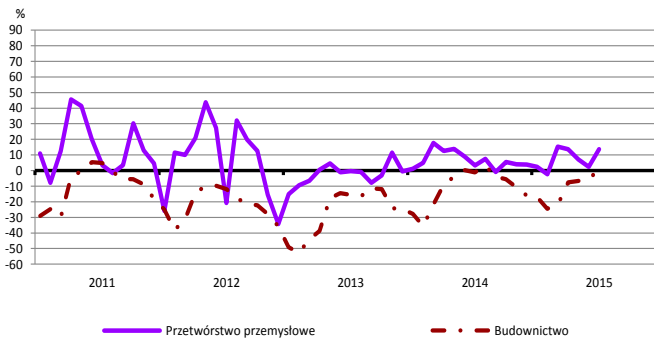


Informacja i komunikacja (sekcja J)

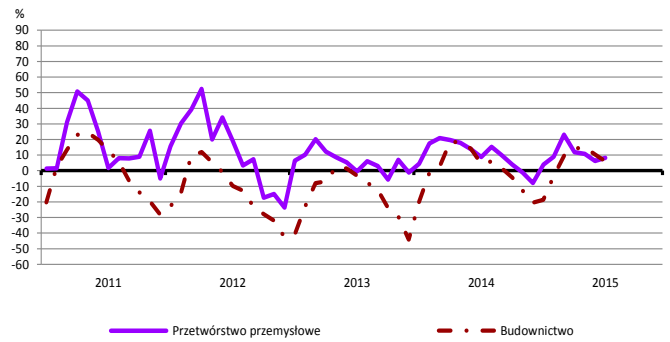


WYBRANE WSKAŹNIKI WEDŁUG SEKCJI / DZIAŁÓW PKD

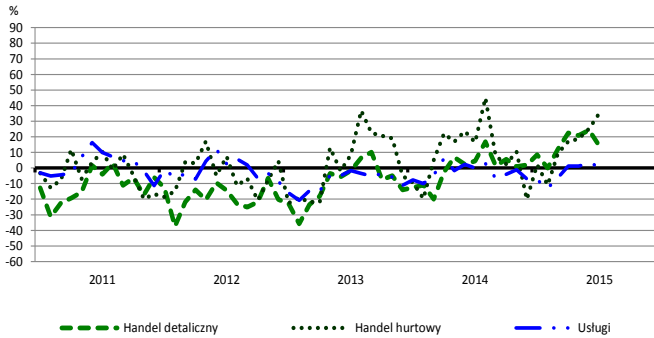
Bieżąca produkcja



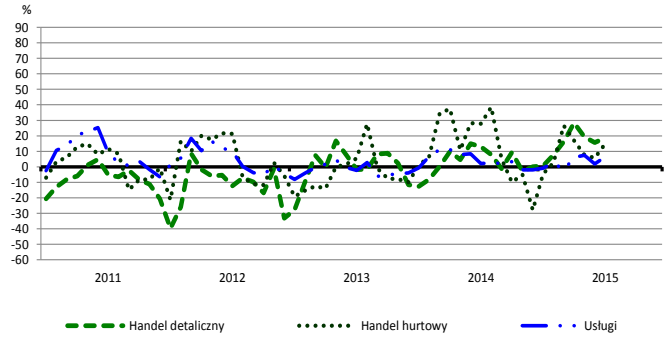
Przewidywana produkcja



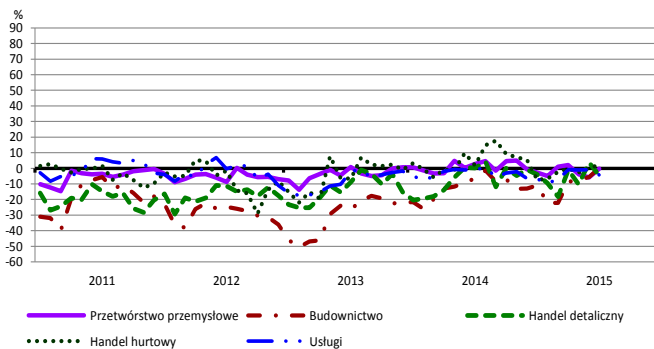
Bieżąca sprzedaż



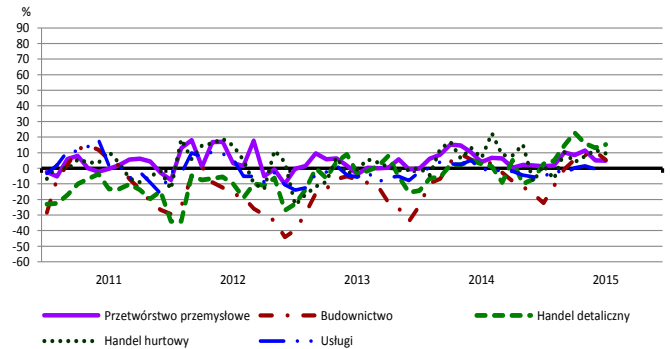
Przewidywana sprzedaż



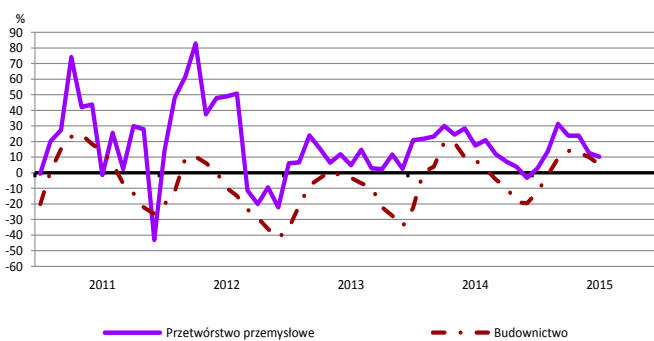
Bieżąca sytuacja finansowa



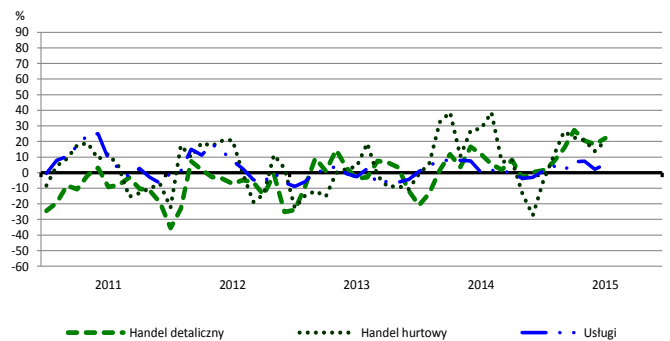
Przewidywana sytuacja finansowa



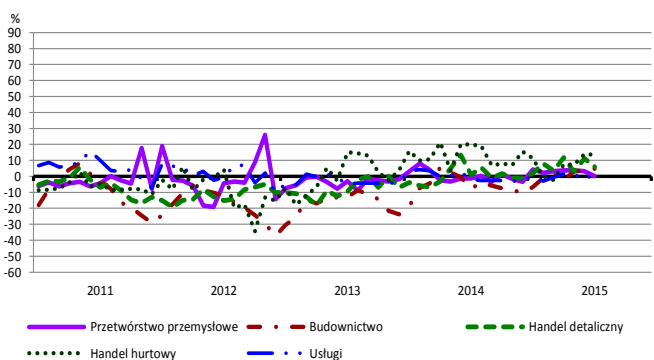
Przewidywany portfel zamówień na rynku krajowym



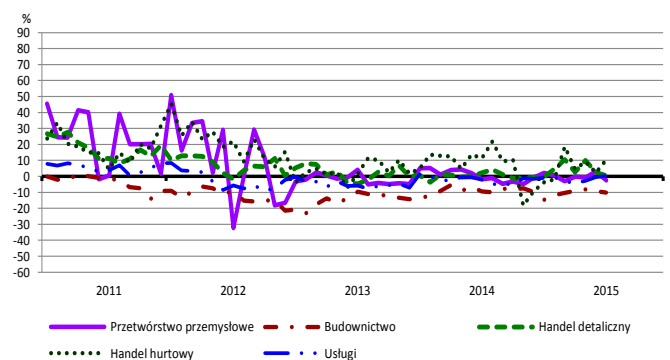
Przewidywany popyt



Przewidywane zatrudnienie

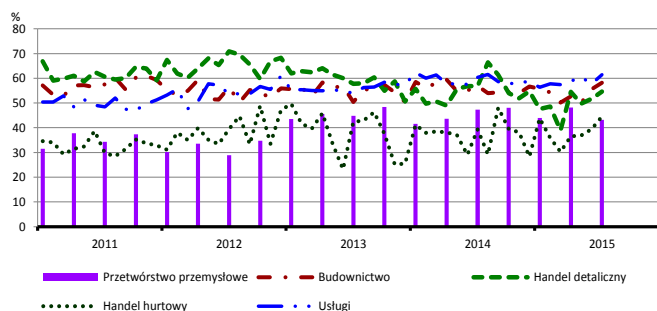


Przewidywane ceny

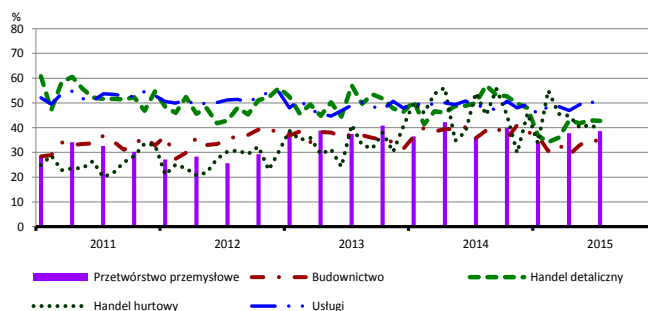


BARIERY DZIAŁALNOŚCI GOSPODARCZEJ

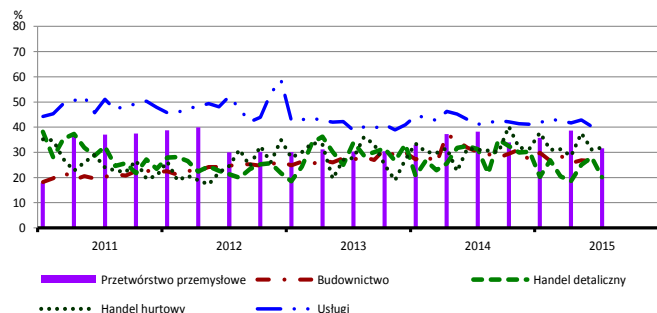
Koszty zatrudnienia



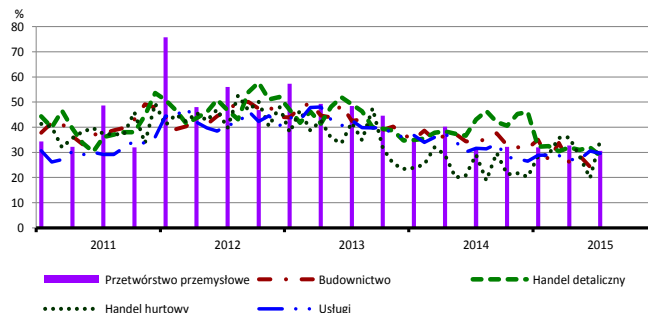
Wysokie obciążenia na rzecz budżetu



Niejasne i niespójne przepisy prawne



Niepewność ogólnej sytuacji gospodarczej



Największy odsetek przedsiębiorców **nieodczuwających żadnych barier w prowadzeniu bieżącej działalności gospodarczej** w lipcu br. jest odnotowany w jednostkach prowadzących działalność z zakresu przetwórstwa przemysłowego (9,2%), w dalszej kolejności – handlu detalicznego (6,8%), budownictwa (6,3%), usług (5,2%), handlu hurtowego (3,1%).

W jednostkach z zakresu **przetwórstwa przemysłowego**, które nie zgłaszają braku utrudnień swojej działalności, najczęściej wskazywanymi barierami są koszty zatrudnienia (43% w lipcu br., 47% przed rokiem), niedostateczny popyt na rynku krajowym (43% w lipcu br., 50% w analogicznym miesiącu ub. r.), niedostateczny popyt na rynku zagranicznym (39% w lipcu br., 49% przed rokiem – jest to bariera, której znaczenie spadło w skali roku w największym stopniu) oraz wysokie obciążenia na rzecz budżetu (39% w lipcu br., 36% w analogicznym miesiącu ub. r.). Bariery, której znaczenie wzrosło najbardziej w ujęciu rocznym jest niedobór wykwalifikowanych pracowników (z 21% do 28%).

Największe trudności napotymane przez przedsiębiorstwa **budowlano-montażowe** zgłaszające bariery związane są z kosztami zatrudnienia (58% w lipcu br., 57% przed rokiem) oraz konkurencją na rynku (50% w lipcu br., 58% w analogicznym miesiącu ub. r. – jest to bariera, której znaczenie w skali roku spadło w największym stopniu).

Podmioty prowadzące działalność w zakresie **handlu hurtowego** najczęściej wskazują trudności związane z konkurencją na rynku (barierę tę sygnalizuje 67% przedsiębiorstw w lipcu br., 57% w analogicznym miesiącu ub. r. – jest to bariera, której znaczenie w skali roku wzrosło najbardziej). Barierami, których znaczenie w ujęciu rocznym spadło w największym stopniu są wysokie obciążenia na rzecz budżetu (z 54% do 40%), niedostateczny popyt (z 40% do 28%) i wysokie odsetki bankowe (z 31% do 19%).

Przedsiębiorcy prowadzący działalność z zakresu **handlu detalicznego** najbardziej odczuwają trudności związane z konkurencją na rynku (barierę tę sygnalizuje w lipcu br. 60% przedsiębiorstw, 56% w analogicznym miesiącu ub. r.) oraz kosztami zatrudnienia (55% w lipcu br., 57% przed rokiem). W ujęciu rocznym najbardziej spadło znaczenie barier związanych z niepewnością ogólnej sytuacji gospodarczej (z 43% do 29%), niedostatecznym popytem (z 39% do 27%), a także niejasnymi i niespójnymi przepisami prawnymi (z 31% do 20%).

Największe trudności wskazywane przez firmy **usługowe** zgłaszające bariery związane są z kosztami zatrudnienia (62% w lipcu br., 60% przed rokiem). W skali roku w największym stopniu wzrosło znaczenie bariery związanej z niedoborem wykwalifikowanych pracowników (z 15% do 21%).

W **przetwórstwie przemysłowym** badaniem objęte są podmioty o liczbie pracujących 10 i więcej osób. W pozostałych badaniach (**budownictwo, handel hurtowy i detaliczny, usługi**) uczestniczą również podmioty o liczbie pracujących do 9 osób.

Przetwórstwo przemysłowe – sekcja C; **Budownictwo** – sekcja F; **Handel hurtowy** – dział 46; **Handel detaliczny** – działy 45 i 47

Usługi – sekcje: H – Transport i gospodarka magazynowa, I – Działalność związana z zakwaterowaniem i usługami gastronomicznymi, J – Informacja i komunikacja, K – Działalność finansowa i ubezpieczeniowa, L – Działalność związana z obsługą rynku nieruchomości, M – Działalność profesjonalna, naukowa i techniczna, N – Działalność w zakresie usług administrowania i działalność wspierająca, P – Edukacja, Q – Opieka zdrowotna i pomoc społeczna, R – Działalność związana z kulturą, rozrywką i rekreacją, S – Pozostała działalność usługowa

Opracowanie merytoryczne:
Departament Przedsiębiorstw
Hanna Sękowska Tel. 22 608 36 51,
Magdalena Świącka Tel. 22 608 35 50,
Olga Gaca Tel. 22 608 36 51,
Hubert Stęfaniak Tel. 22 608 35 50,
Łukasz Gontarz Tel. 22 608 35 50.

Rozpowszechnianie:
Rzecznik Prasowy Prezesa GUS
Artur Satora
Tel: 22 608 3475, 22 608 3009
e-mail: rzecznik@stat.gov.pl

Wyniki badania koniunktury w przemyśle, budownictwie, handlu i usługach można znaleźć na stronie GUS

<http://stat.gov.pl/obszary-tematyczne/koniunktura/koniunktura/koniunktura-w-przemysle-budownictwie-handlu-i-uslugach-2000-2015.4.8.html>

Zeszyt Metodologiczny „Badanie koniunktury gospodarczej GUS”, 2015

http://stat.gov.pl/download/gfx/portalinformacyjny/pl/defaultaktualnosci/5516/5/6/1/badanie_koniunktury_gospodarczej_2015.pdf