

Warszawa, 2013-04-29

KONIUNKTURA GOSPODARCZA

w kwietniu 2013 r.

opinie formułowane przez jednostki, których siedziba znajduje się
w WOJEWÓDZTWIE POMORSKIM

Przedsiębiorstwa z siedzibą w województwie pomorskim ogólny klimat koniunktury w **przetwórstwie przemysłowym** oceniają w kwietniu optymistycznie, podobnie jak przed miesiącem. Prognozy dotyczące portfela zamówień, produkcji i sytuacji finansowej są pozytywne, ale ostrożniejsze od formułowanych w marcu. Oceny bieżącego portfela zamówień są bardziej negatywne niż w ubiegłym miesiącu. Bieżąca produkcja utrzymuje się na dotychczasowym poziomie. Oceny diagnostyczne sytuacji finansowej są mniej pesymistyczne niż w marcu. Przedsiębiorcy nie planują redukcji zatrudnienia. Ceny wyrobów przemysłowych mogą pozostawać bez zmian.

Ogólny klimat koniunktury w **budownictwie** oceniany jest w kwietniu negatywnie, podobnie jak przed miesiącem. Utrzymują się niekorzystne oceny bieżącej sytuacji finansowej i pesymistyczne przewidywania dotyczące produkcji budowlano-montażowej. Diagnoza i prognoza portfela zamówień, a także oceny bieżącej produkcji budowlano-montażowej i przewidywanej sytuacji finansowej są nieznacznie mniej pesymistyczne od formułowanych w marcu. Przedsiębiorcy zapowiadają nieco większy niż planowano przed miesiącem spadek zatrudnienia. Ceny robót budowlano-montażowych mogą spadać wolniej niż oczekiwano w marcu.

Ogólny klimat koniunktury w **handlu hurtowym** oceniany jest w kwietniu negatywnie, choć lepiej niż w ubiegłym miesiącu. Przewidywania dotyczące sytuacji finansowej są mniej negatywne od formułowanych w marcu. Odpowiednie oceny są negatywne i gorsze niż przed miesiącem. Diagnozy i prognozy dotyczące sprzedaży są niekorzystne i zbliżone do formułowanych w marcu. Redukcje zatrudnienia mogą być mniej znaczące niż zapowiadano przed miesiącem. Ceny mogą rosnać w niewielkim stopniu, wolniej niż przewidywano w marcu.

Ogólny klimat koniunktury w **handlu detalicznym** jest nieco bardziej niekorzystny niż w marcu. Diagnozy sprzedaży oraz sytuacji finansowej są mniej negatywne niż przed miesiącem. Odpowiednie prognozy są niekorzystne, gorsze od formułowanych w marcu. Skala spadku zatrudnienia może się zwiększać. Przedsiębiorcy przewidują, iż w najbliższych trzech miesiącach ceny towarów mogą rosnać nieznacznie, wolniej niż prognozowano w marcu.

Kierujący podmiotami z sekcji **działalność związana z zakwaterowaniem i usługami gastronomicznymi** oceniają koniunkturę pozytywnie, podobnie jak przed rokiem i bardziej optymistycznie niż przed miesiącem. Podmioty z sekcji **informacja i komunikacja** zgłaszają bardziej korzystne niż w marcu bieżącego i kwietniu ubiegłego roku oceny koniunktury. Dyrektorzy jednostek z sekcji **transport i gospodarka magazynowa** oceniają koniunkturę negatywnie, podobnie jak przed miesiącem i gorzej niż przed rokiem.

W **przetwórstwie przemysłowym** badaniem objęte są podmioty o liczbie pracujących 10 i więcej osób. W pozostałych badaniach (**budownictwo, handel hurtowy i detaliczny, usługi**) uczestniczą również podmioty o liczbie pracujących do 9 osób.

Przetwórstwo przemysłowe — sekcja C; **Budownictwo** — sekcja F; **Handel hurtowy** — dział 46; **Handel detaliczny** — działy 45 i 47

Usługi — sekcje: H – Transport i gospodarka magazynowa, I – Działalność związana z zakwaterowaniem i usługami gastronomicznymi, J – Informacja i komunikacja, K – Działalność finansowa i ubezpieczeniowa, L – Działalność związana z obsługą rynku nieruchomości, M – Działalność profesjonalna, naukowa i techniczna, N – Działalność w zakresie usług administrowania i działalność wspierająca, P – Edukacja, Q – Opieka zdrowotna i pomoc społeczna, R – Działalność związana z kulturą, rozrywką i rekreacją, S – Pozostała działalność usługowa

Opracowanie:

Departament Przedsiębiorstw

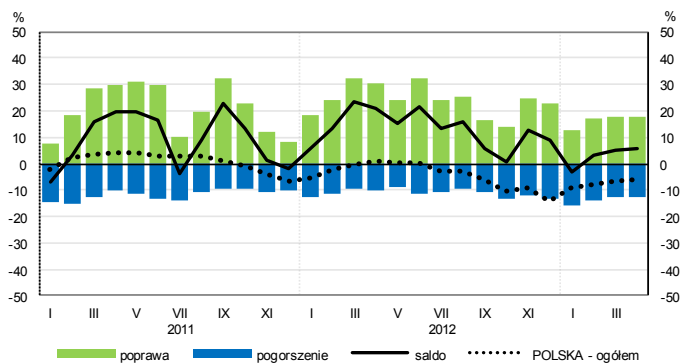
Kontakt w sprawach merytorycznych:

Hanna Sękowska tel. 22 608 36 51, Magdalena Świącka tel. 22 608 35 50, Olga Gaca tel. 22 608 36 51,

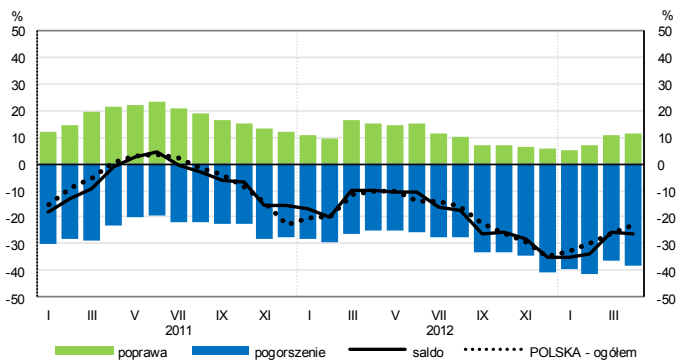
Hubert Stefaniak tel. 22 608 35 50, Łukasz Gontarz tel. 22 608 36 51.

OGÓLNY KLIMAT KONIUNKTURY WEDŁUG SEKCJI / DZIAŁÓW PKD

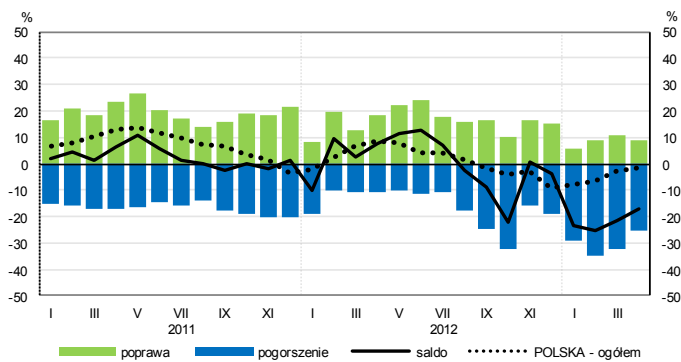
Przetwórstwo przemysłowe (sekcja C)



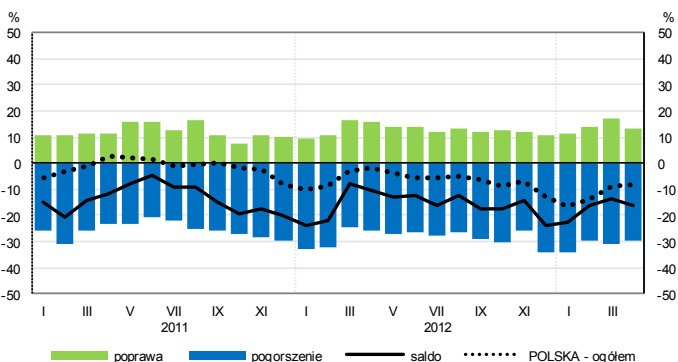
Budownictwo (sekcja F)



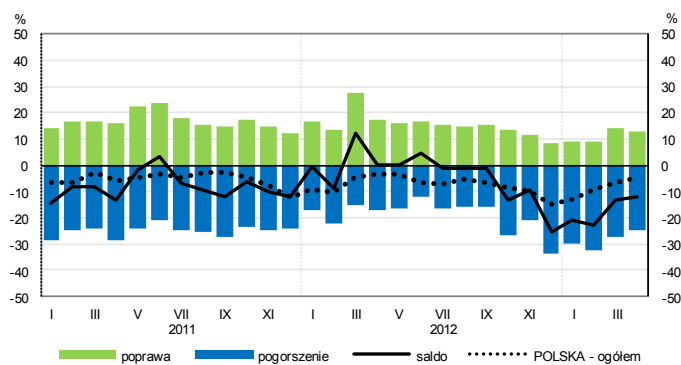
Handel hurtowy (dział 46)



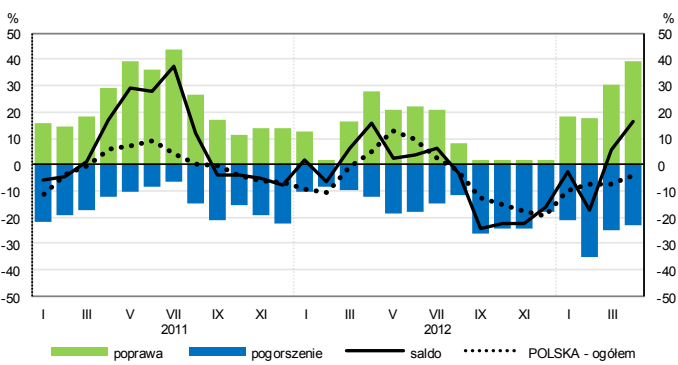
Handel detaliczny (dział 45+47)



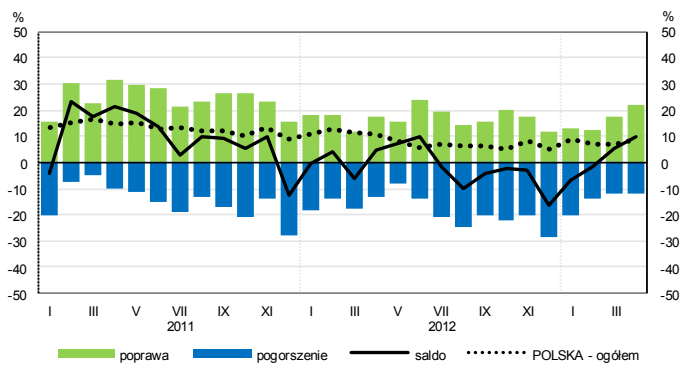
Transport i gospodarka magazynowa (sekcja H)



Zakwaterowanie i gastronomia (sekcja I)

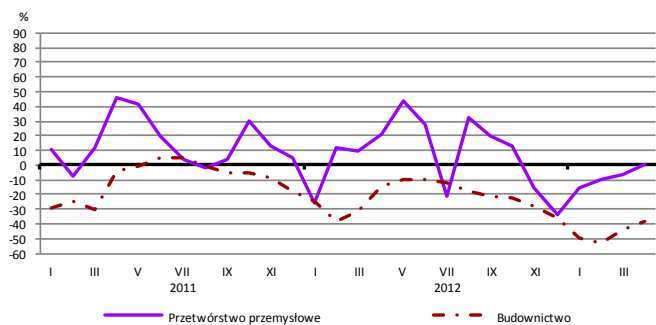


Informacja i komunikacja (sekcja J)

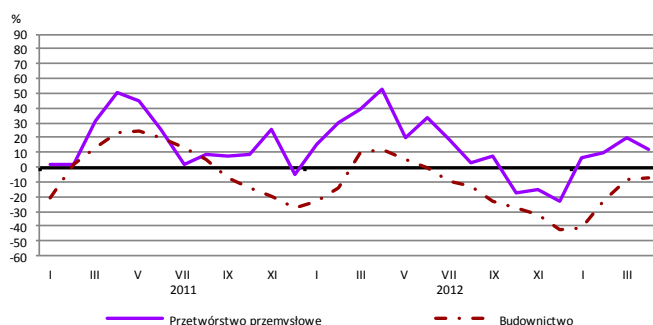


WYBRANE WSKAŹNIKI WEDŁUG SEKCJI / DZIAŁÓW PKD

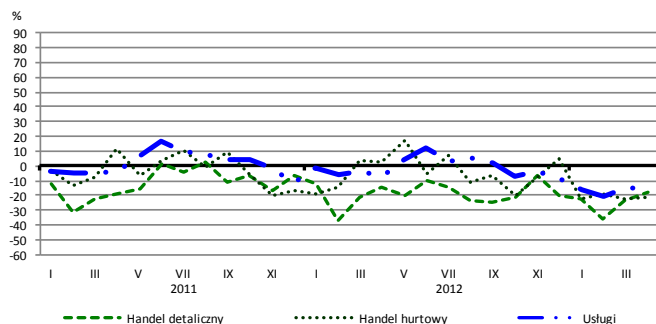
Bieżąca produkcja



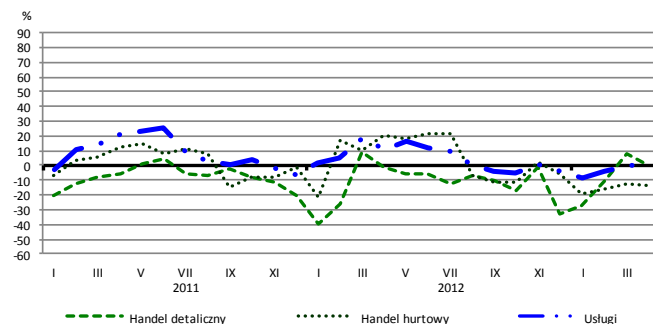
Przewidywana produkcja



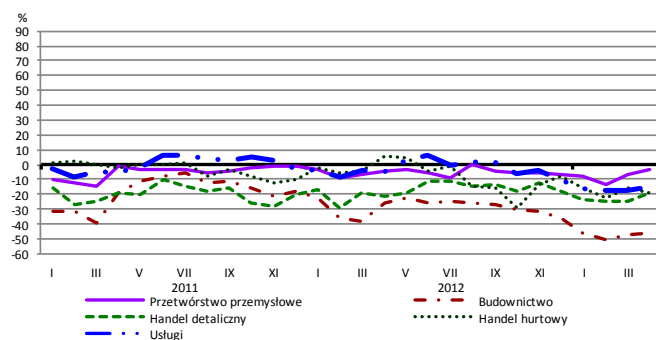
Bieżąca sprzedaż



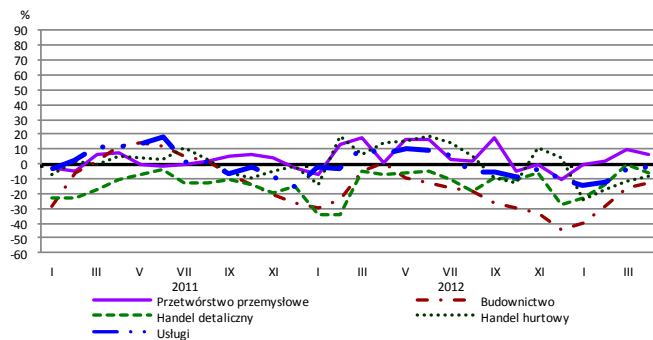
Przewidywana sprzedaż



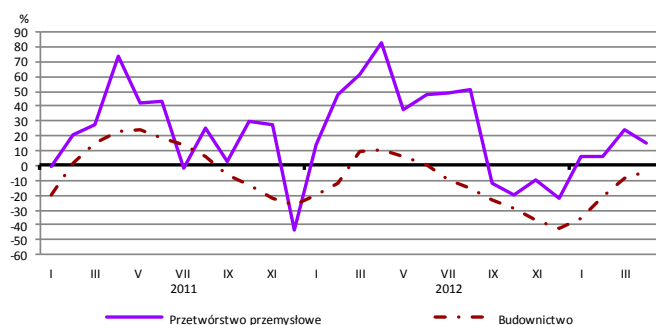
Bieżąca sytuacja finansowa



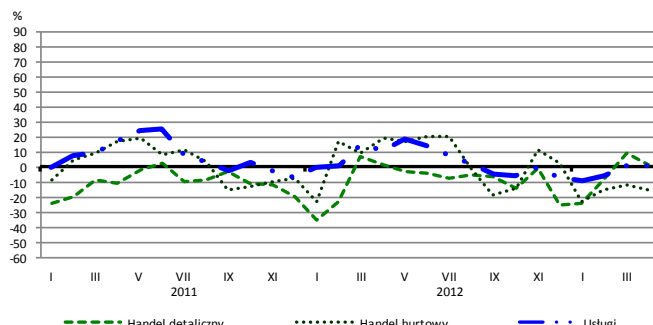
Przewidywana sytuacja finansowa



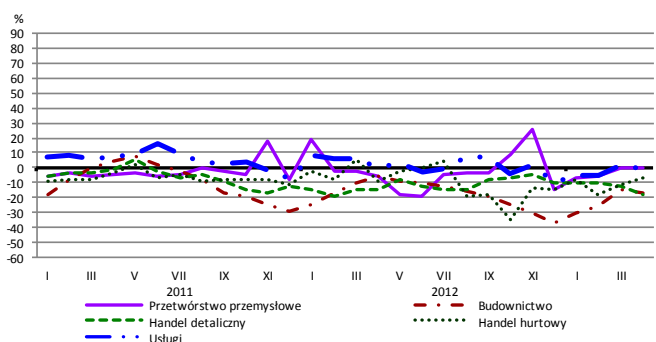
Przewidywany portfel zamówień na rynku krajowym



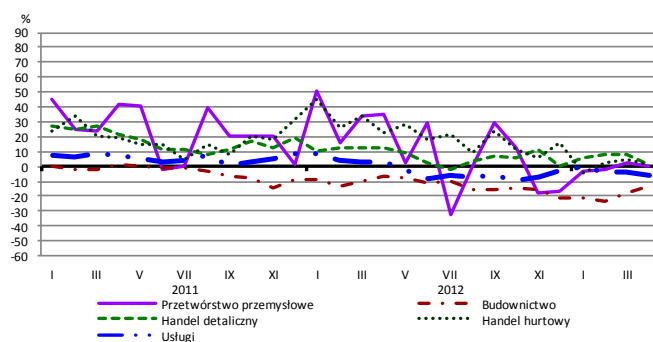
Przewidywany popyt



Przewidywane zatrudnienie

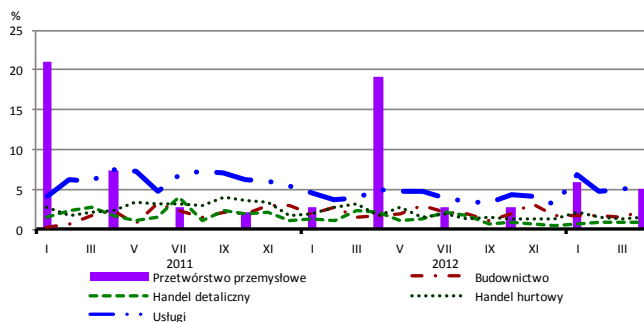


Przewidywane ceny

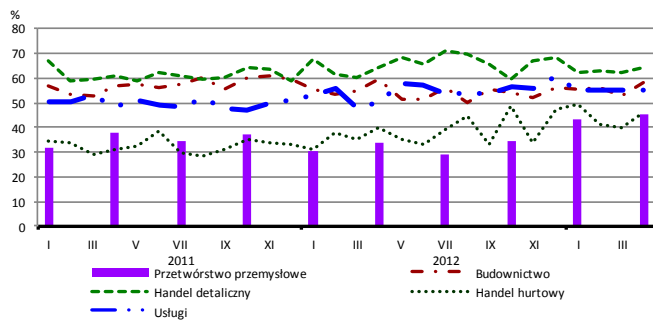


BARIERY DZIAŁALNOŚCI GOSPODARCZEJ

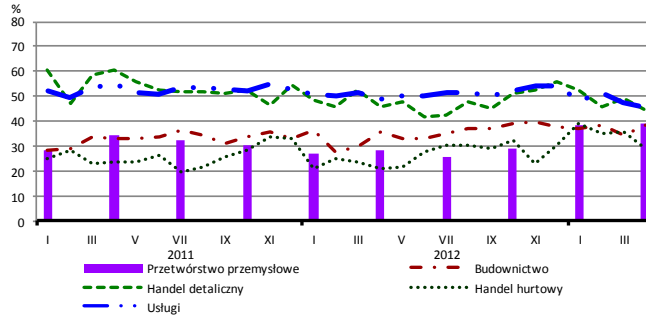
Brak barier



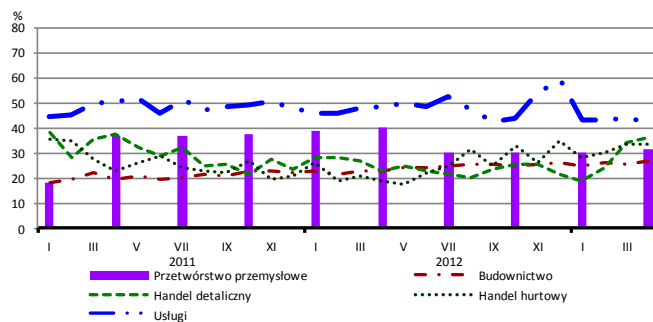
Koszty zatrudnienia



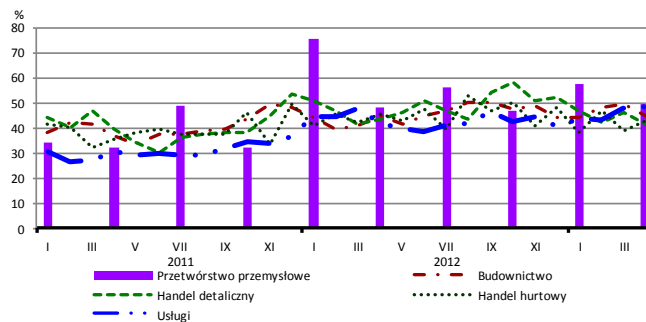
Wysokie obciążenia na rzecz budżetu



Niejasne i niespójne przepisy prawne



Niepewność ogólnej sytuacji gospodarczej



Największy odsetek przedsiębiorców **nieodczuwających żadnych barier w prowadzeniu bieżącej działalności gospodarczej** w kwietniu br. jest odnotowywany w jednostkach prowadzących działalność z zakresu usług (5,7%), w dalszej kolejności – przetwórstwa przemysłowego (5,2%), budownictwa (2,3%), handlu hurtowego (1,6%), handlu detalicznego (1,0%).

W jednostkach z zakresu **przetwórstwa przemysłowego**, które nie zgłaszają braku utrudnień swojej działalności, najczęściej zgłaszaną barierą jest niedostateczny popyt na rynku krajowym (57% w kwietniu br., 34% przed rokiem), niedostateczny popyt na rynku zagranicznym (55% w kwietniu br., 19% w analogicznym miesiącu ub. r. – jest to bariera, której znaczenie w skali roku wzrosło w największym stopniu) oraz niepewność ogólnej sytuacji gospodarczej (49% w kwietniu br., 48% przed rokiem). Bariery, której znaczenie spadło w skali roku w największym stopniu jest konkurencyjny import (z 34% do 17%).

Największe trudności napotymane przez przedsiębiorstwa **budowlano-montażowe** zgłaszające bariery związane są z kosztami zatrudnienia (58% w kwietniu br., 59% w analogicznym miesiącu ub. r.). W skali roku w największym stopniu wzrosło znaczenie bariery związanej z niedostatecznym popytem (z 40% do 50%), natomiast spadło – barier związanych z niedoborem wykwalifikowanych pracowników (z 17% do 9%), konkurencją na rynku (z 57% do 51%) oraz kosztami materiałów (z 34% do 28%).

Podmioty prowadzące działalność w zakresie **handlu hurtowego** najczęściej wskazują trudności związane z konkurencją na rynku (barierę tę sygnalizuje w kwietniu br. 58% przedsiębiorstw, 60% w analogicznym miesiącu ub. r.). Bariery, których znaczenie najbardziej wzrosło w skali roku są trudności w rozrachunkach z kontrahentami (z 26% do 41%), niejasne i niespójne przepisy prawne (z 19% do 33%) oraz wysokie cła i obciążenia importowe (z 3% do 15%).

Przedsiębiorcy prowadzący działalność z zakresu **handlu detalicznego** najbardziej odczuwają bariery związane z kosztami zatrudnienia (barierę tę sygnalizuje w kwietniu bieżącego i ubiegłego roku 64% przedsiębiorstw) oraz konkurencją na rynku (59% w kwietniu br., 61% przed rokiem). Bariery, której znaczenie najbardziej wzrosło w skali roku są niejasne i niespójne przepisy prawne (z 22% do 36%).

Największe trudności wskazywane przez firmy **usługowe** zgłaszające bariery związane są z kosztami zatrudnienia (55% w kwietniu br., 51% w analogicznym okresie ub. r.) i niepewnością ogólnej sytuacji gospodarczej (48% w kwietniu br., 42% przed rokiem – jest to bariera, której znaczenie w skali roku wzrosło w największym stopniu). W porównaniu z kwietniem ub. r. spadło istotnie znaczenie bariery związanej z konkurencją firm krajowych (z 56% do 41%).