



KONIUNKTURA GOSPODARCZA

w maju 2015 r.

**opinie formułowane przez jednostki, których siedziba znajduje się
w WOJEWÓDZTWIE POMORSKIM**

Przedsiębiorstwa z siedzibą w województwie pomorskim ogólny klimat koniunktury w **przetwórstwie przemysłowym** oceniają w maju optymistycznie, podobnie jak w kwietniu. Diagnozy portfela zamówień i produkcji są mniej korzystne od zgłaszanych przed miesiącem. Odpowiednie przewidywania są optymistyczne. Sytuacja finansowa oceniana jest negatywnie, ale jej prognozy są bardziej korzystne od formułowanych w ubiegłym miesiącu. Planowany jest niewielki wzrost zatrudnienia w skali zapowiadanej w kwietniu. Przedsiębiorcy oczekują, że ceny wyrobów przemysłowych mogą nieznacznie spadać.

Ogólny klimat koniunktury w **budownictwie** oceniany jest w maju nieznacznie pozytywnie, podobnie jak w kwietniu. Bieżący portfel zamówień oceniany jest nieco mniej negatywnie niż w ubiegłym miesiącu. Utrzymują się niekorzystne diagnozy produkcji budowlano-montażowej oraz sytuacji finansowej, ale również optymistyczne przewidywania w zakresie portfela zamówień i produkcji budowlano-montażowej. Prognozy sytuacji finansowej są nieznacznie bardziej optymistyczne od formułowanych w kwietniu. Planowany jest niewielki wzrost zatrudnienia. Przedsiębiorcy przewidują, że ceny robót budowlano-montażowych będą spadać w stopniu zbliżonym do oczekiwanego w ubiegłym miesiącu.

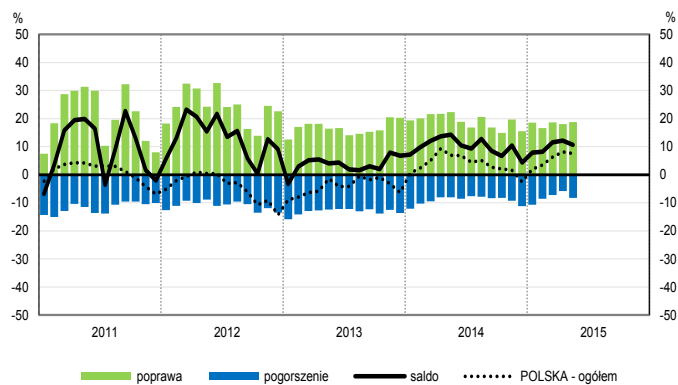
Oceny ogólnego klimatu koniunktury w **handlu hurtowym** są mniej optymistyczne niż w kwietniu. Rośnie bieżąca sprzedaż. Odpowiednie przewidywania są korzystne, ale ostrożniejsze od formułowanych przed miesiącem. Diagnozy sytuacji finansowej są nieznacznie negatywne, gorsze niż w kwietniu. Prognozy w tym zakresie są bardziej optymistyczne od zgłaszanych miesiąc wcześniej. Przedstawiciele badanych firm planują wzrost zatrudnienia, zbliżony do zapowiadanego w kwietniu. Przedsiębiorcy przewidują przyspieszenie dynamiki cen.

Ogólny klimat koniunktury w **handlu detalicznym** oceniany jest mniej optymistycznie niż w ubiegłym miesiącu. Utrzymują się korzystne diagnozy sprzedaży. Oceny sytuacji finansowej są bardziej negatywne niż w kwietniu. Odpowiednie przewidywania są pozytywne, ale ostrożniejsze od zgłaszanych miesiąc wcześniej. Firmy planują wzrost zatrudnienia, ale mniejszy niż zapowiadano w kwietniu. Przedsiębiorcy przewidują przyspieszenie dynamiki cen.

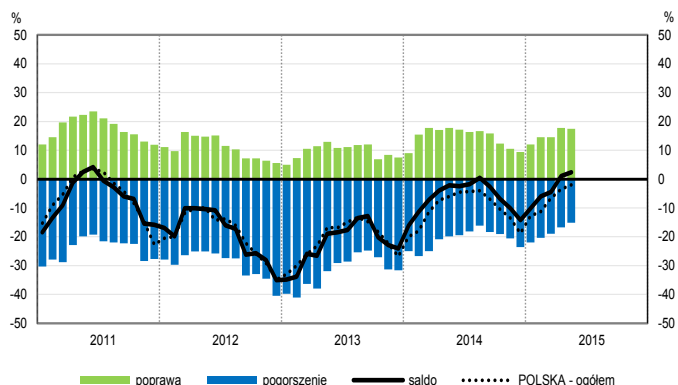
Podmioty z sekcji **informacja i komunikacja** oceniają w maju koniunkturę bardziej korzystnie niż przed miesiącem i przed rokiem. Również oceny koniunktury formułowane przez dyrektorów jednostek z sekcji **działalność związana z zakwaterowaniem i usługami gastronomicznymi** są bardziej optymistyczne niż w kwietniu br., ale gorsze od notowanych w maju ub. r. Nieznacznie pozytywnie, ale gorzej niż przed miesiącem i przed rokiem, oceniają koniunkturę kierujący firmami z sekcji **transport i gospodarka magazynowa**.

OGÓLNY KLIMAT KONIUNKTURY WEDŁUG SEKCJI / DZIAŁÓW PKD

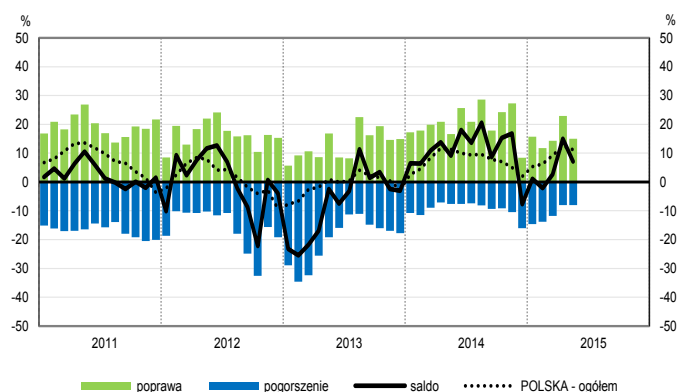
Przetwórstwo przemysłowe (sekcja C)



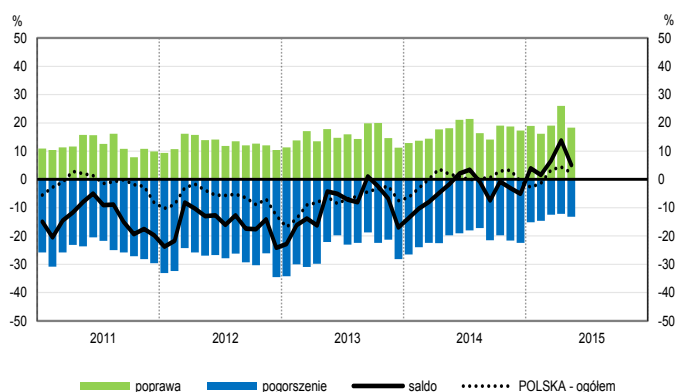
Budownictwo (sekcja F)



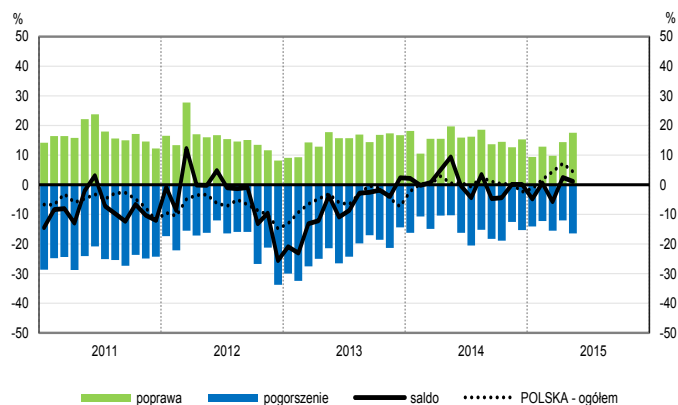
Handel hurtowy (dział 46)



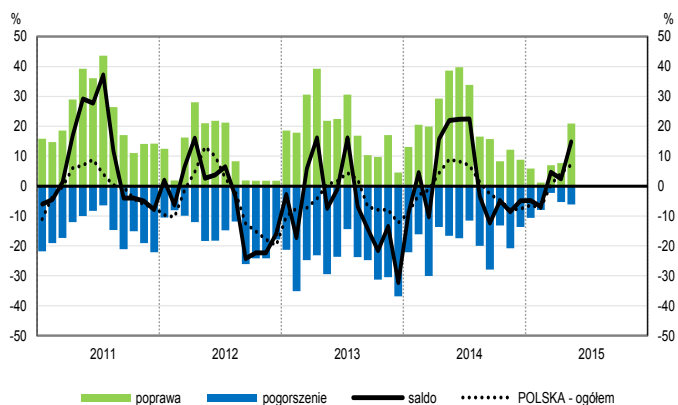
Handel detaliczny (działy 45+47)



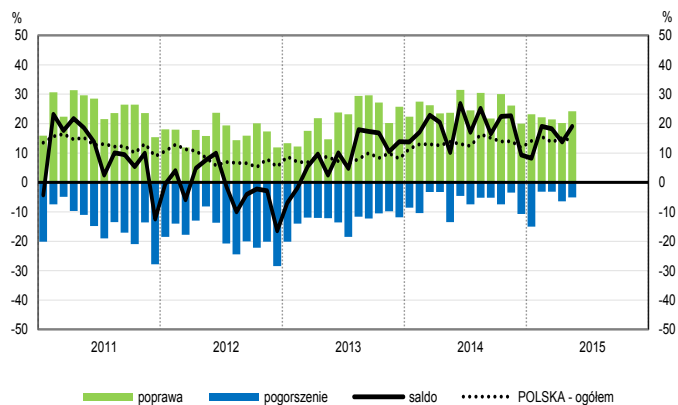
Transport i gospodarka magazynowa (sekcja H)



Zakwaterowanie i gastronomia (sekcja I)

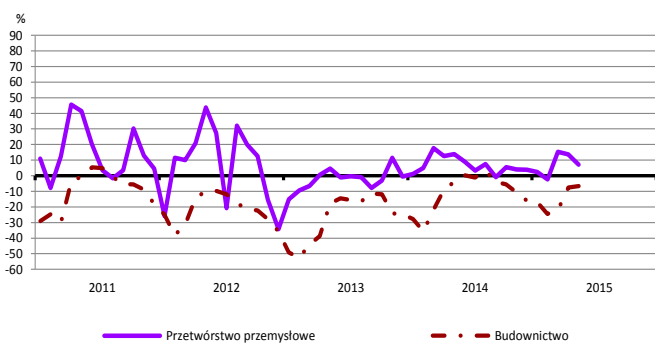


Informacja i komunikacja (sekcja J)

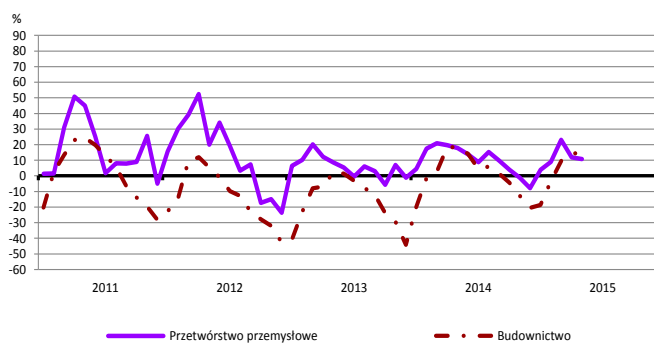


WYBRANE WSKAŹNIKI WEDŁUG SEKCJI / DZIAŁÓW PKD

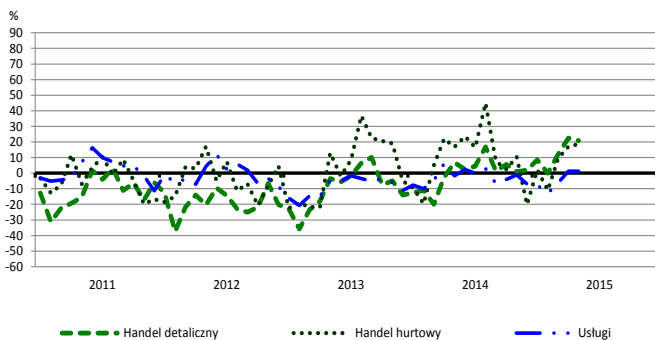
Bieżąca produkcja



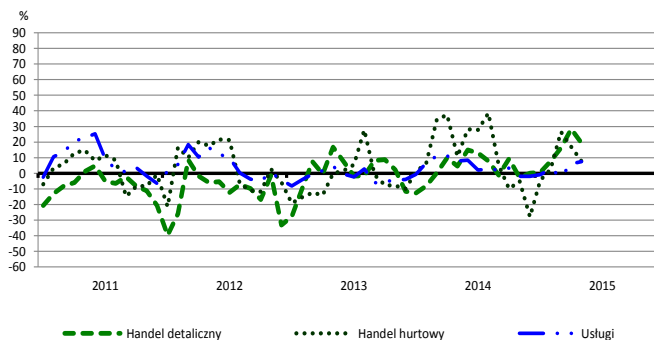
Przewidywana produkcja



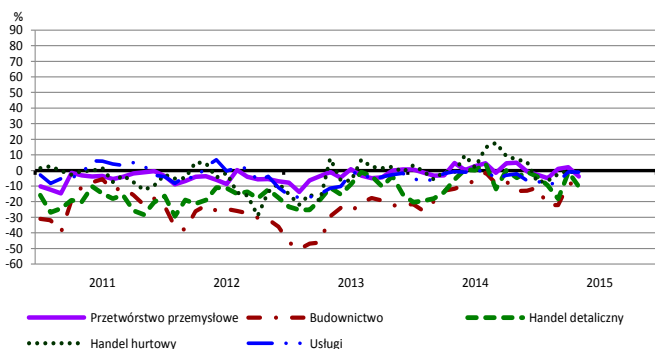
Bieżąca sprzedaż



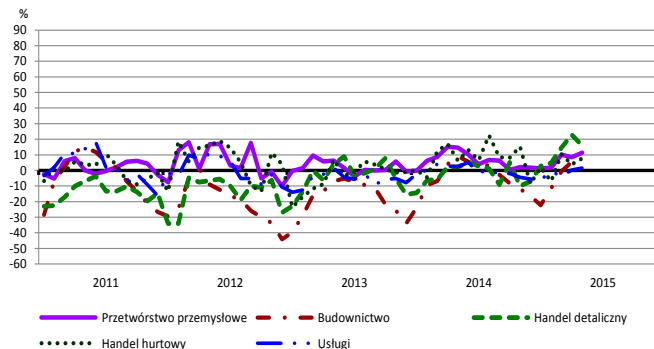
Przewidywana sprzedaż



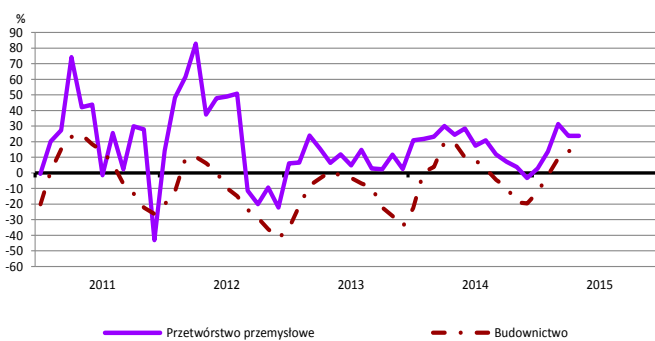
Bieżąca sytuacja finansowa



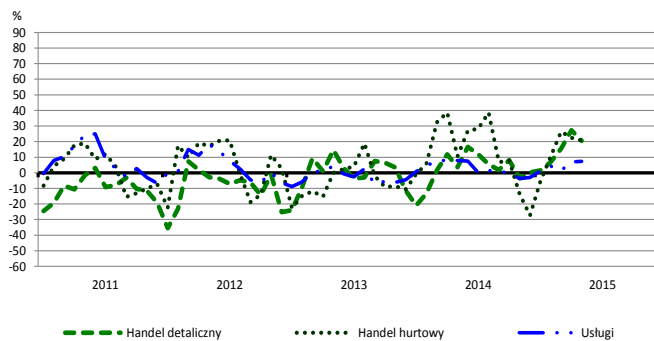
Przewidywana sytuacja finansowa



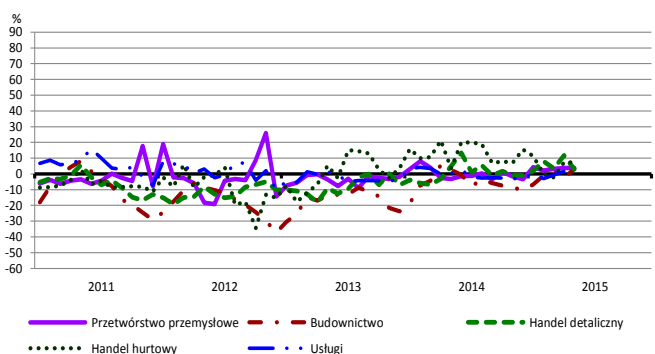
Przewidywany portfel zamówień na rynku krajowym



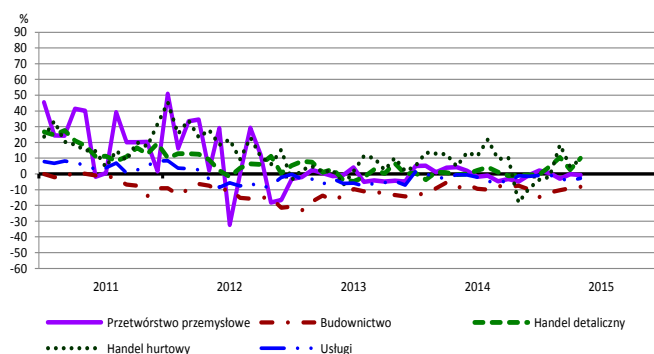
Przewidywany popyt



Przewidywane zatrudnienie

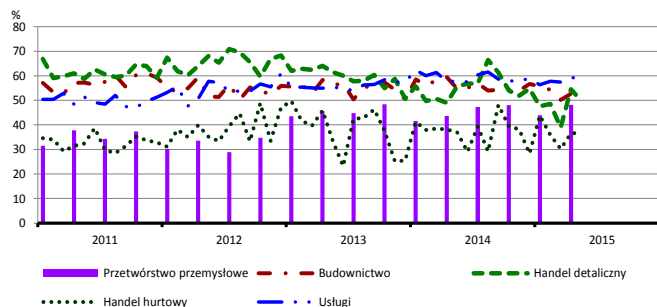


Przewidywane ceny

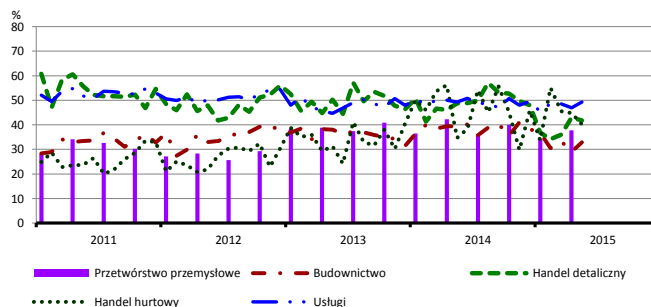


BARIERY DZIAŁALNOŚCI GOSPODARCZEJ

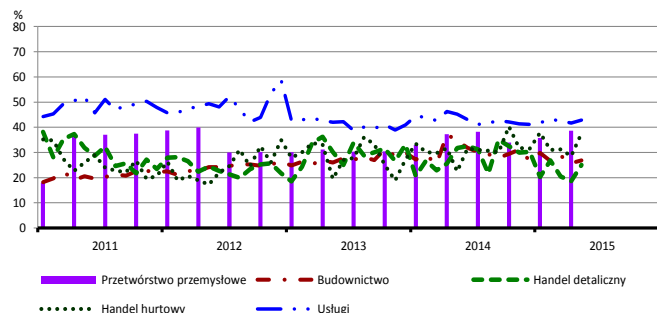
Koszty zatrudnienia



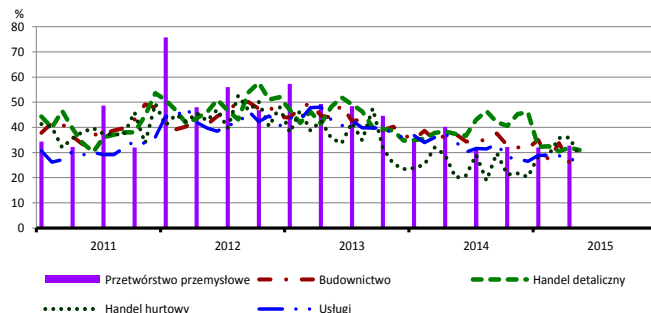
Wysokie obciążenia na rzecz budżetu



Niejasne i niespójne przepisy prawne



Niepewność ogólnej sytuacji gospodarczej



Największy odsetek przedsiębiorców **nieodczuwających żadnych barier w prowadzeniu bieżącej działalności gospodarczej** w maju br. jest odnotowany w jednostkach prowadzących działalność z zakresu usług (7,3%), w dalszej kolejności – budownictwa (7,2%), handlu detalicznego (5,9%), handlu hurtowego (3,7%).

Największe trudności napotykane przez przedsiębiorstwa **budowlano-montażowe** zgłaszające bariery związane są z kosztami zatrudnienia (50% w maju br., 55% w analogicznym miesiącu ub. r.) oraz konkurencją na rynku (50% w maju bieżącego i ubiegłego roku). W porównaniu z majem 2014 r. w największym stopniu spadło znaczenie barier związanych z kosztami finansowej obsługi działalności (z 31% do 22%), niepewnością ogólnej sytuacji gospodarczej (z 37% do 29%) oraz niejasnymi i niespójnymi przepisami prawnymi (z 35% do 27%).

Podmioty prowadzące działalność w zakresie **handlu hurtowego** najczęściej wskazują trudności związane z konkurencją na rynku (barierę tę sygnalizuje 68% przedsiębiorstw w maju br., 50% w analogicznym miesiącu ub. r. – jest to bariera, której znaczenie w skali roku wzrosło w największym stopniu). Bariery, której znaczenie w ujęciu rocznym spadło najbardziej są wysokie cła i obciążenia importowe (z 23% do 18%).

Przedsiębiorcy prowadzący działalność z zakresu **handlu detalicznego** najbardziej odczuwają bariery związane z konkurencją na rynku (barierę tę sygnalizuje w maju br. 69% przedsiębiorstw, 62% w analogicznym miesiącu ub. r. – jest to bariera, której znaczenie w skali roku wzrosło w największym stopniu). W ujęciu rocznym najbardziej spadło znaczenie barier związanych z wysokimi odsetkami bankowymi (z 20% do 10%) i wysokimi obciążeniami na rzecz budżetu (z 49% do 42%).

Największe trudności wskazywane przez firmy **usługowe** zgłaszające bariery związane są z kosztami zatrudnienia (61% w maju br., 58% w analogicznym miesiącu ub. r.). W porównaniu z majem ub. r. w największym stopniu spadło znaczenie bariery związanej z niepewnością ogólnej sytuacji gospodarczej (z 34% do 27%).

W **przetwórstwie przemysłowym** badaniem objęte są podmioty o liczbie pracujących 10 i więcej osób. W pozostałych badaniach (**budownictwo, handel hurtowy i detaliczny, usługi**) uczestniczą również podmioty o liczbie pracujących do 9 osób.

Przetwórstwo przemysłowe – sekcja C; **Budownictwo** – sekcja F; **Handel hurtowy** – dział 46; **Handel detaliczny** – działy 45 i 47
Usługi – sekcje: H – Transport i gospodarka magazynowa, I – Działalność związana z zakwaterowaniem i usługami gastronomicznymi, J – Informacja i komunikacja, K – Działalność finansowa i ubezpieczeniowa, L – Działalność związana z obsługą rynku nieruchomości, M – Działalność profesjonalna, naukowa i techniczna, N – Działalność w zakresie usług administrowania i działalność wspierająca, P – Edukacja, Q – Opieka zdrowotna i pomoc społeczna, R – Działalność związana z kulturą, rozrywką i rekreacją, S – Pozostała działalność usługowa

Opracowanie merytoryczne:
Departament Przedsiębiorstw
Hanna Sękowska Tel. 22 608 36 51,
Magdalena Świącka Tel. 22 608 35 50,
Olga Gaca Tel. 22 608 36 51,
Hubert Stefański Tel. 22 608 35 50,
Łukasz Gontarz Tel. 22 608 35 50.

Rzeczposzechnianie:
Rzecznik Prasowy Prezesa GUS
Artur Satora
Tel: 22 608 3475, 22 608 3009
e-mail: rzecznik@stat.gov.pl

Wyniki badania koniunktury w przemyśle, budownictwie, handlu i usługach można znaleźć na stronie GUS
<http://stat.gov.pl/obszary-tematyczne/koniunktura/koniunktura/koniunktura-w-przemysle-budownictwie-handlu-i-uslugach-2000-2015.4.8.html>
Zeszyt Metodologiczny „Badanie koniunktury gospodarczej GUS”, 2015
http://stat.gov.pl/download/gfx/portalinformacyjny/pl/defaultaktualnosci/5516/5/6/1/badanie_koniunktury_gospodarczej_2015.pdf