

Warszawa, 2013-05-29

KONIUNKTURA GOSPODARCZA

w maju 2013 r.

opinie formułowane przez jednostki, których siedziba znajduje się
w WOJEWÓDZTWIE POMORSKIM

Przedsiębiorstwa z siedzibą w województwie pomorskim ogólny klimat koniunktury w **przetwórstwie przemysłowym** oceniają w maju korzystnie, podobnie jak przed miesiącem. Prognozy dotyczące portfela zamówień i produkcji są pozytywne, ale gorsze od formułowanych w kwietniu. Oceny bieżącego portfela zamówień i sytuacji finansowej są mniej pesymistyczne niż w ubiegłym miesiącu. Bieżąca produkcja oceniana jest korzystnie. Pozytywne prognozy dotyczące sytuacji finansowej są zbliżone do przewidywań z kwietnia. W najbliższych trzech miesiącach przedsiębiorcy planują nieco większe niż przed miesiącem redukcje zatrudnienia. Ceny wyrobów przemysłowych mogą nieznacznie spadać.

Ogólny klimat koniunktury w **budownictwie** oceniany jest w maju mniej negatywnie niż w kwietniu. Oceny bieżącego portfela zamówień i produkcji budowlano-montażowej, a także diagnozy i prognozy dotyczące sytuacji finansowej są mniej pesymistyczne od zgłaszanych w ubiegłym miesiącu. Prognozy portfela zamówień oraz produkcji budowlano-montażowej są korzystne i lepsze od negatywnych przewidywań formułowanych w kwietniu. Przedsiębiorcy zapowiadają ograniczenie zatrudnienia nieznacznie mniejsze niż planowano przed miesiącem. Ceny robót budowlano-montażowych mogą spadać nieco szybciej niż oczekiwano w kwietniu.

Ogólny klimat koniunktury w **handlu hurtowym** oceniany jest w maju mniej negatywnie niż w ubiegłym miesiącu. Oceny bieżącej sprzedaży oraz sytuacji finansowej są korzystne i lepsze od formułowanych w kwietniu, również prognozy sytuacji finansowej są optymistyczne. Dyrektorzy przedsiębiorstw spodziewają się, że sprzedaż może pozostać bez zmian. Planowane jest zwiększanie zatrudnienia. Ceny mogą nieznacznie rosnąć, w tempie zbliżonym do przewidywań sprzed miesiąca.

Ogólny klimat koniunktury w **handlu detalicznym** oceniany jest w maju mniej pesymistycznie niż w ubiegłym miesiącu. Diagnozy sprzedaży oraz sytuacji finansowej są mniej negatywne niż w kwietniu. Odpowiednie prognozy są korzystne, lepsze od formułowanych miesiąc wcześniej. Skala spadku zatrudnienia może być mniejsza od planowanej w kwietniu. Przedsiębiorcy przewidują, iż w najbliższych trzech miesiącach ceny towarów mogą rosnąć nieznacznie, nieco szybciej niż prognozowano w kwietniu.

Kierujący podmiotami z sekcji **informacja i komunikacja** oceniają w maju koniunkturę mniej korzystnie niż przed miesiącem i przed rokiem. Oceny koniunktury formułowane przez firmy z sekcji **transport i gospodarka magazynowa** są mniej pesymistyczne od opinii zgłaszanych w kwietniu bieżącego, ale gorsze – od sygnalizowanych w maju ubiegłego roku. Kierujący podmiotami z sekcji **działalność związana z zakwaterowaniem i usługami gastronomicznymi** oceniają koniunkturę negatywnie, gorzej wobec pozytywnych ocen sprzed miesiąca i sprzed roku.

W **przetwórstwie przemysłowym** badaniem objęte są podmioty o liczbie pracujących 10 i więcej osób. W pozostałych badaniach (**budownictwo, handel hurtowy i detaliczny, usługi**) uczestniczą również podmioty o liczbie pracujących do 9 osób.

Przetwórstwo przemysłowe — sekcja C; **Budownictwo** — sekcja F; **Handel hurtowy** — dział 46; **Handel detaliczny** — dział 45 i 47

Usługi — sekcje: H – Transport i gospodarka magazynowa, I – Działalność związana z zakwaterowaniem i usługami gastronomicznymi, J – Informacja i komunikacja, K – Działalność finansowa i ubezpieczeniowa, L – Działalność związana z obsługą rynku nieruchomości, M – Działalność profesjonalna, naukowa i techniczna, N – Działalność w zakresie usług administrowania i działalność wspierająca, P – Edukacja, Q – Opieka zdrowotna i pomoc społeczna, R – Działalność związana z kulturą, rozrywką i rekreacją, S – Pozostała działalność usługowa

Opracowanie:

Departament Przedsiębiorstw

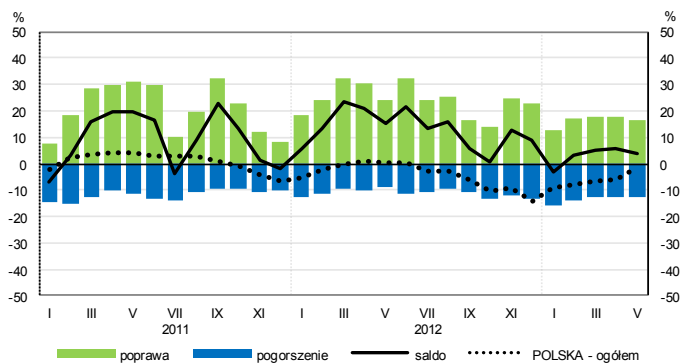
Kontakt w sprawach merytorycznych:

Hanna Sękowska tel. 22 608 36 51, Magdalena Świącka tel. 22 608 35 50, Olga Gaca tel. 22 608 36 51,

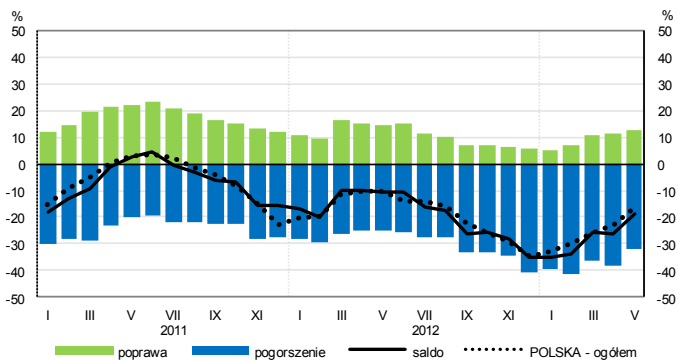
Hubert Stefaniak tel. 22 608 35 50, Łukasz Gontarz tel. 22 608 36 51.

OGÓLNY KLIMAT KONIUNKTURY WEDŁUG SEKCJI / DZIAŁÓW PKD

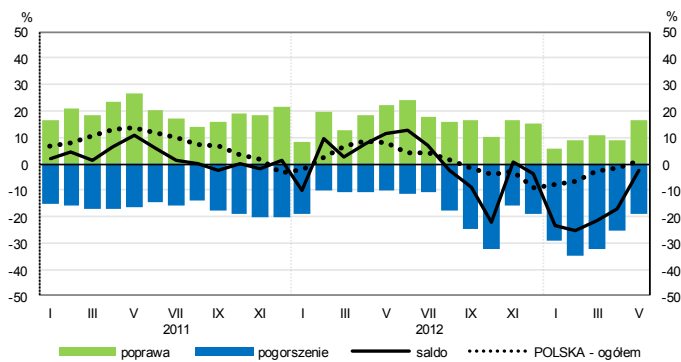
Przetwórstwo przemysłowe (sekcja C)



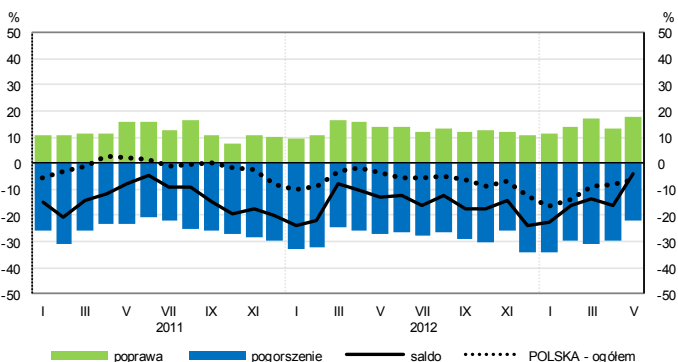
Budownictwo (sekcja F)



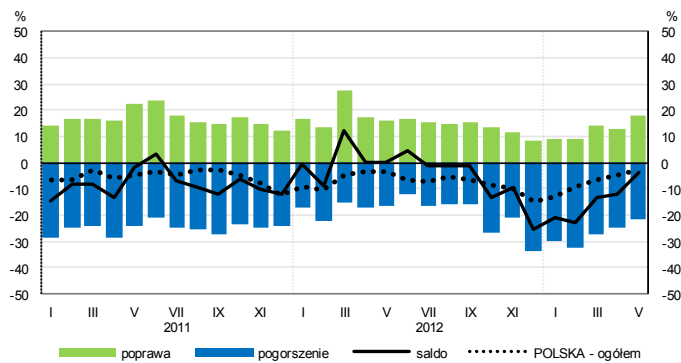
Handel hurtowy (dział 46)



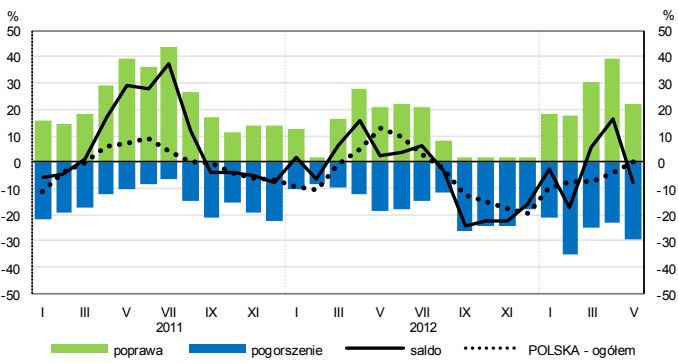
Handel detaliczny (dział 45+47)



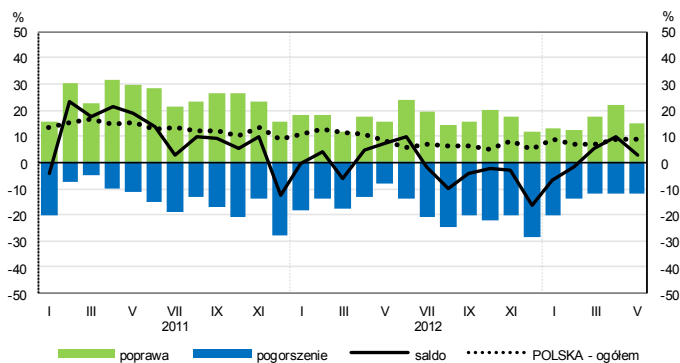
Transport i gospodarka magazynowa (sekcja H)



Zakwaterowanie i gastronomia (sekcja I)

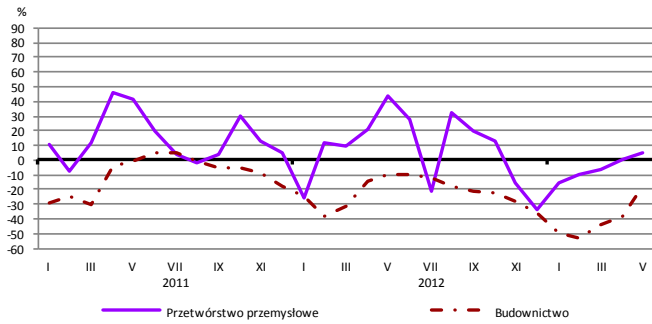


Informacja i komunikacja (sekcja J)

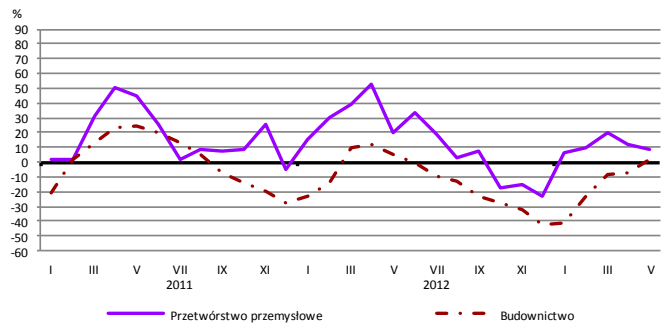


WYBRANE WSKAŹNIKI WEDŁUG SEKCJI / DZIAŁÓW PKD

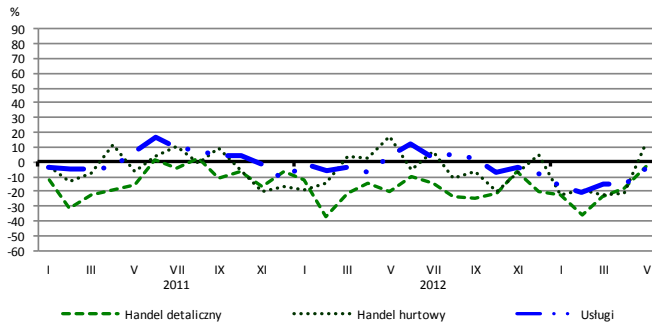
Bieżąca produkcja



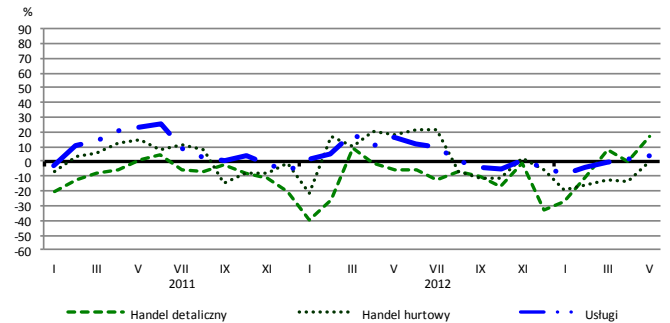
Przewidywana produkcja



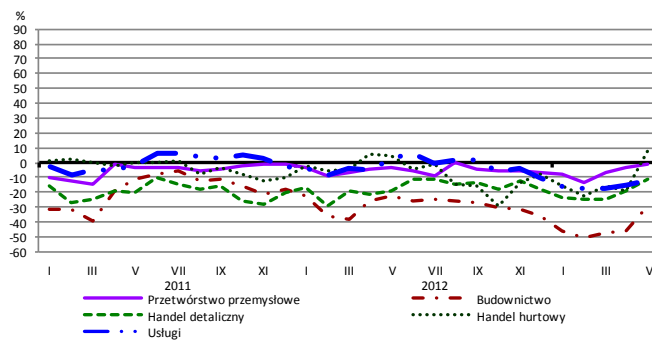
Bieżąca sprzedaż



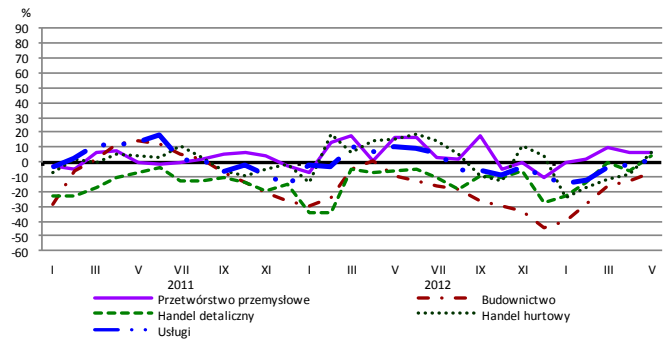
Przewidywana sprzedaż



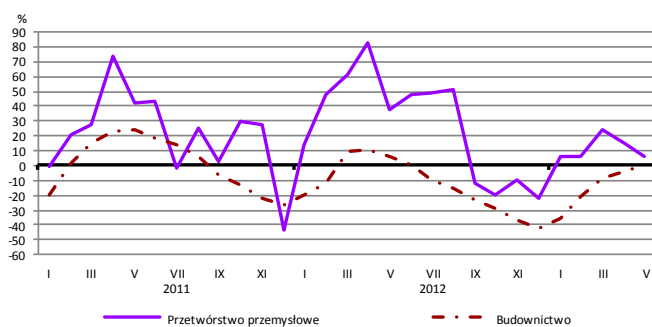
Bieżąca sytuacja finansowa



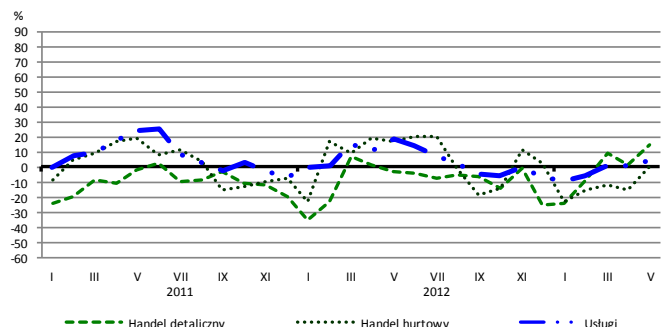
Przewidywana sytuacja finansowa



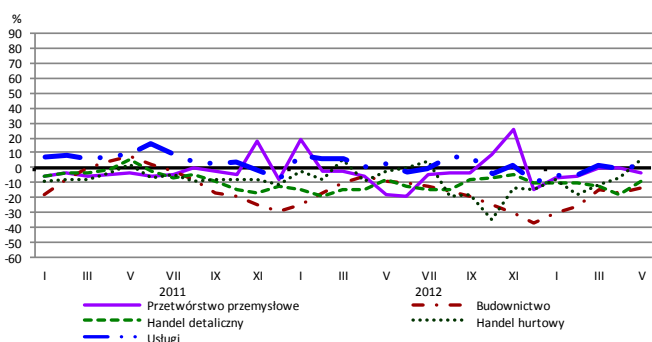
Przewidywany portfel zamówień na rynku krajowym



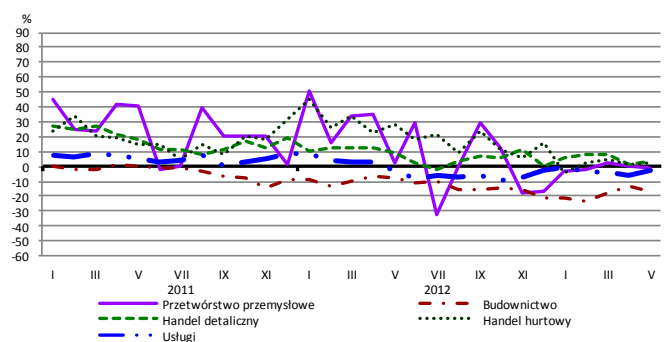
Przewidywany popyt



Przewidywane zatrudnienie

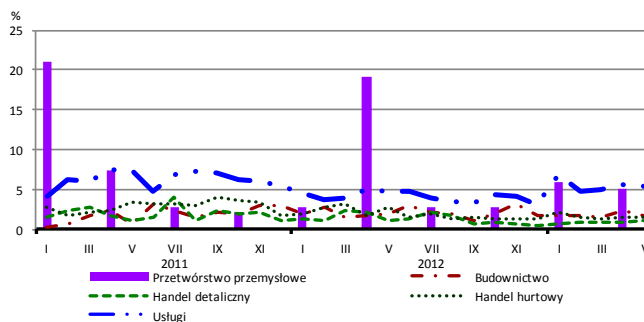


Przewidywane ceny

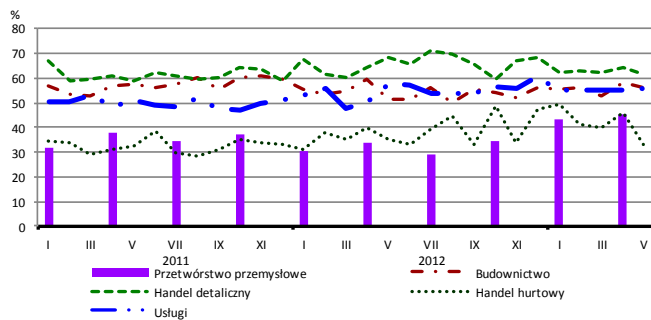


BARIERY DZIAŁALNOŚCI GOSPODARCZEJ

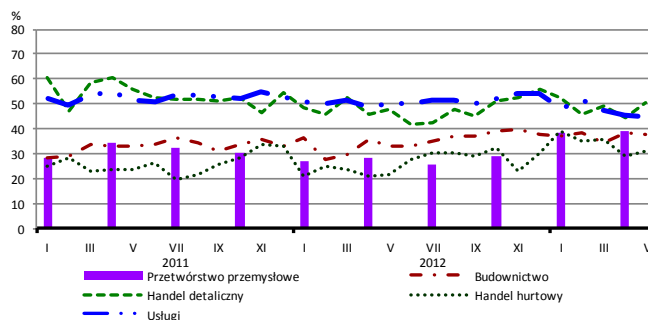
Brak barier



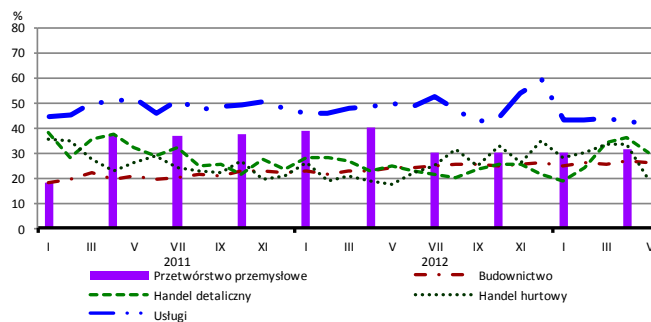
Koszty zatrudnienia



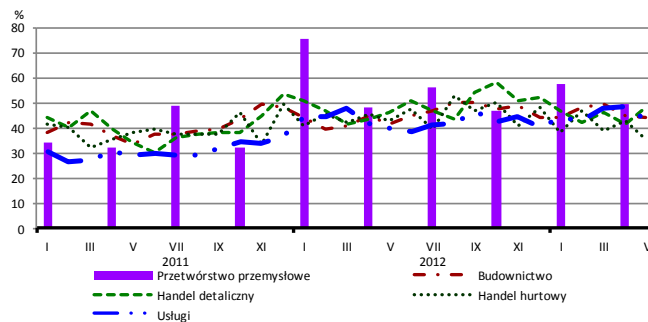
Wysokie obciążenia na rzecz budżetu



Niejasne i niespójne przepisy prawne



Niepewność ogólnej sytuacji gospodarczej



Największy odsetek przedsiębiorców **nieodczuwających żadnych barier w prowadzeniu bieżącej działalności gospodarczej** w maju br. jest odnotowany w jednostkach prowadzących działalność z zakresu usług (5,4%), w dalszej kolejności – budownictwa (1,7%), handlu hurtowego (1,6%), handlu detalicznego (1,2%).

Największe trudności napotykane przez przedsiębiorstwa **budowlano-montażowe** zgłaszające bariery związane są z kosztami zatrudnienia (56% w maju br., 52% przed rokiem) oraz konkurencją na rynku (53% w maju br., 61% w analogicznym miesiącu ub. r. – jest to bariera, której znaczenie w skali roku spadło w największym stopniu). W skali roku w największym stopniu wzrosło znaczenie bariery związanej z niedostatecznym popytem (z 39% do 49%).

Podmioty prowadzące działalność w zakresie **handlu hurtowego** najczęściej wskazują trudności związane z konkurencją na rynku (barierę tę sygnalizuje w maju br. 41% przedsiębiorstw, 59% w analogicznym miesiącu ub. r. – jest to bariera, której znaczenie w skali roku spadło w największym stopniu). Bariery, których znaczenie najbardziej wzrosło w skali roku są wysokie obciążenia na rzecz budżetu (z 22% do 31%) oraz trudności w rozrachunkach z kontrahentami (z 28% do 37%).

Przedsiębiorcy prowadzący działalność z zakresu **handlu detalicznego** najbardziej odczuwają bariery związane z kosztami zatrudnienia (barierę tę sygnalizuje w maju br. 62% przedsiębiorstw, 68% w analogicznym miesiącu ub. r.). Bariery, których znaczenie najbardziej wzrosło w skali roku są niejasne i niespójne przepisy prawne (z 24% do 30%), a spadło – związanej z wysokimi odsetkami bankowymi (z 22% do 15%).

Największe trudności wskazywane przez firmy **usługowe** zgłaszające bariery związane są z kosztami zatrudnienia (56% w maju br., 58% w analogicznym okresie ub. r.). W porównaniu z majem ub. r. w istotnym stopniu wzrosło znaczenie bariery związanej z niedostatecznym popytem (z 29% do 38%), a spadło – z konkurencją firm krajowych (z 50% do 41%).