

KONIUNKTURA GOSPODARCZA

w listopadzie 2014 r.

opinie formułowane przez jednostki, których siedziba znajduje się
w WOJEWÓDZTWIE POMORSKIM

Przedsiębiorstwa z siedzibą w województwie pomorskim ogólny klimat koniunktury w **przetwórstwie przemysłowym** oceniają w listopadzie optymistycznie, lepiej niż w październiku. Bieżąca produkcja i sytuacja finansowa są oceniane korzystnie, podobnie jak w ubiegłym miesiącu. Portfel zamówień jest rozszerzany wolniej niż w październiku. Pozytywne prognozy sytuacji finansowej są nieco lepsze od formułowanych przed miesiącem. Przewidywania w zakresie portfela zamówień i produkcji są nieznacznie negatywne. Przedsiębiorcy planują niewielkie redukcje zatrudnienia. Ceny wyrobów przemysłowych mogą spadać nieco szybciej niż oczekiwano w październiku.

Ogólny klimat koniunktury w **budownictwie** oceniany jest w listopadzie bardziej negatywnie niż w październiku. Diagnozy i prognozy portfela zamówień, produkcji budowlano-montażowej oraz sytuacji finansowej są bardziej niekorzystne od zgłaszanych w ubiegłym miesiącu. Przedsiębiorcy planują utrzymanie redukcji zatrudnienia zapowiadanych w październiku. Ceny robót budowlano-montażowych mogą spadać w stopniu zbliżonym do oczekiwanego w ubiegłym miesiącu.

Oceny ogólnego klimatu koniunktury w **handlu hurtowym** są nieco bardziej optymistyczne niż w październiku. Bieżąca sprzedaż rośnie szybciej niż przed miesiącem. Przewidywania w tym zakresie są mniej negatywne od formułowanych w październiku. Diagnozy sytuacji finansowej są pozytywne, ale ostrożniejsze niż miesiąc wcześniej. Odpowiednie prognozy są bardziej korzystne od zgłaszanych w październiku. Może utrzymać się wzrost zatrudnienia planowany miesiąc wcześniej. Przedsiębiorcy przewidują znaczący spadek cen.

Ogólny klimat koniunktury w **handlu detalicznym** oceniany jest nieco bardziej pesymistycznie niż w ubiegłym miesiącu. Diagnozy i prognozy sytuacji finansowej oraz przewidywania dotyczące sprzedaży są niekorzystne, gorsze od zgłaszanych w październiku. Bieżąca sprzedaż nieznacznie rośnie, choć wolniej niż przed miesiącem. Firmy planują niewielkie redukcje zatrudnienia. Przedsiębiorcy przewidują, iż ceny towarów będą nieznacznie spadać.

Podmioty z sekcji **informacja i komunikacja** oceniają w listopadzie koniunkturę podobnie jak przed miesiącem i bardziej korzystnie niż przed rokiem. Oceny koniunktury formułowane przez dyrektorów jednostek z sekcji **transport i gospodarka magazynowa** są lepsze od negatywnych opinii zgłaszanych w październiku bieżącego i listopadzie ubiegłego roku. Mniej niekorzystnie niż przed rokiem, ale gorzej niż przed miesiącem oceniają koniunkturę kierujący firmami z sekcji **działalność związana z zakwaterowaniem i usługami gastronomicznymi**.

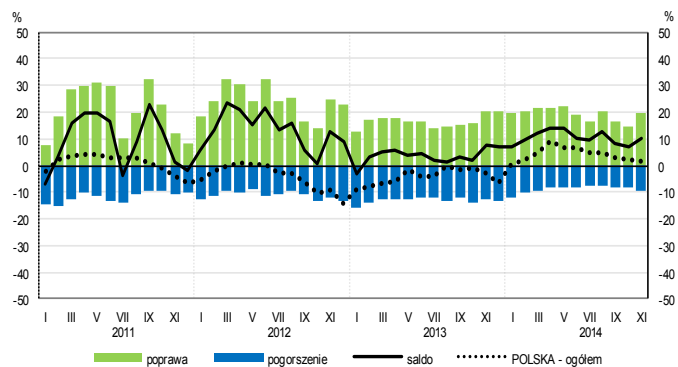
W **przetwórstwie przemysłowym** badaniem objęte są podmioty o liczbie pracujących 10 i więcej osób. W pozostałych badaniach (**budownictwo, handel hurtowy i detaliczny, usługi**) uczestniczą również podmioty o liczbie pracujących do 9 osób.

Przetwórstwo przemysłowe — sekcja C; **Budownictwo** — sekcja F; **Handel hurtowy** — dział 46; **Handel detaliczny** — działy 45 i 47

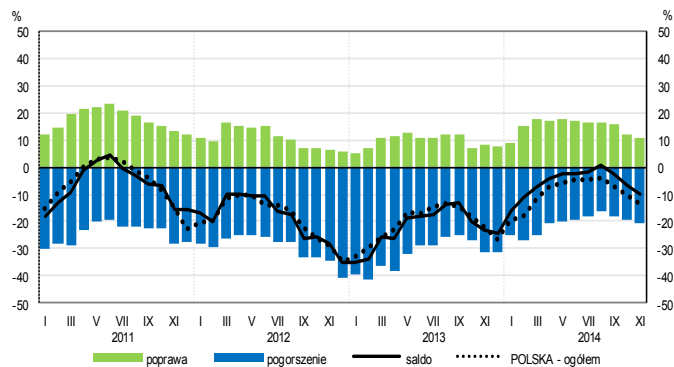
Usługi — sekcje: H – Transport i gospodarka magazynowa, I – Działalność związana z zakwaterowaniem i usługami gastronomicznymi, J – Informacja i komunikacja, K – Działalność finansowa i ubezpieczeniowa, L – Działalność związana z obsługą rynku nieruchomości, M – Działalność profesjonalna, naukowa i techniczna, N – Działalność w zakresie usług administrowania i działalność wspierająca, P – Edukacja, Q – Opieka zdrowotna i pomoc społeczna, R – Działalność związana z kulturą, rozrywką i rekreacją, S – Pozostała działalność usługowa

OGÓLNY KLIMAT KONIUNKTURY WEDŁUG SEKCJI / DZIAŁÓW PKD

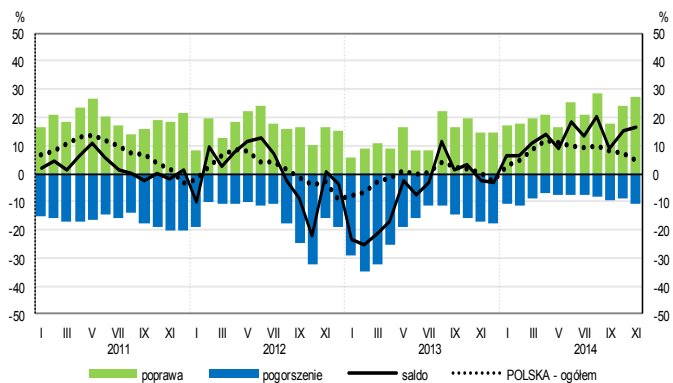
Przetwórstwo przemysłowe (sekcja C)



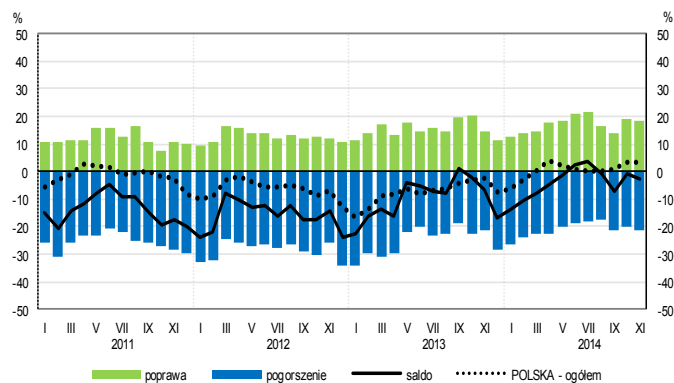
Budownictwo (sekcja F)



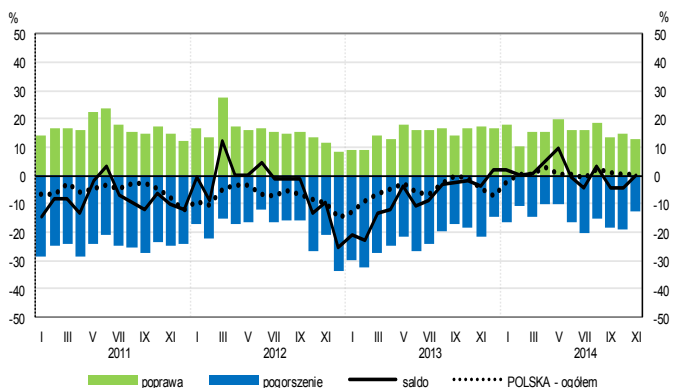
Handel hurtowy (dział 46)



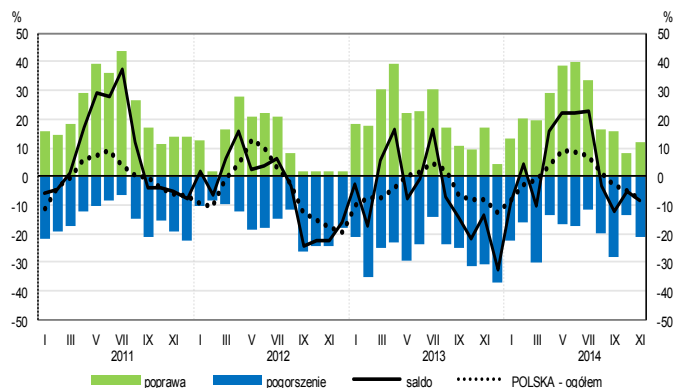
Handel detaliczny (dział 45+47)



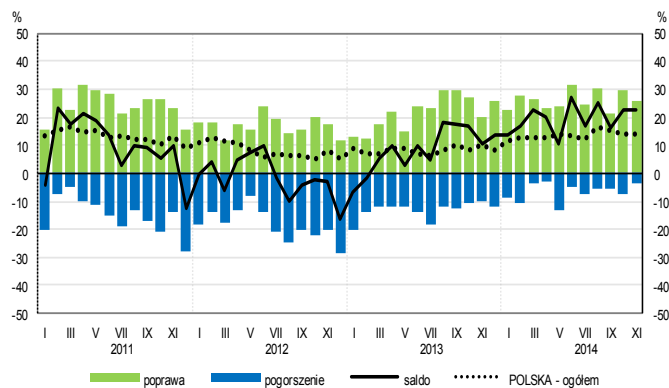
Transport i gospodarka magazynowa (sekcja H)



Zakwaterowanie i gastronomia (sekcja I)

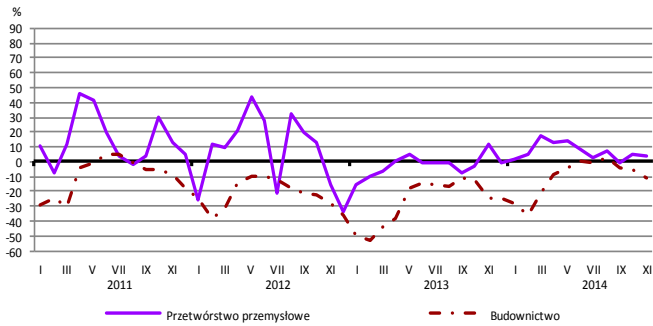


Informacja i komunikacja (sekcja J)

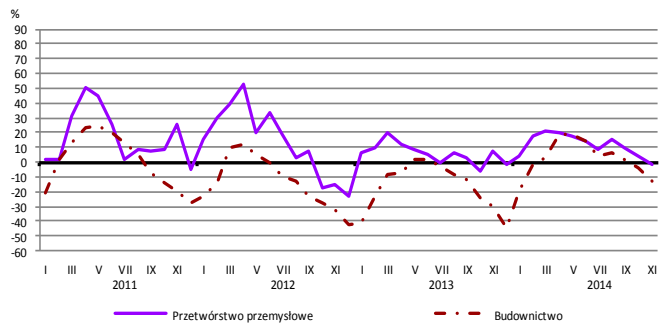


WYBRANE WSKAŹNIKI WEDŁUG SEKCJI / DZIAŁÓW PKD

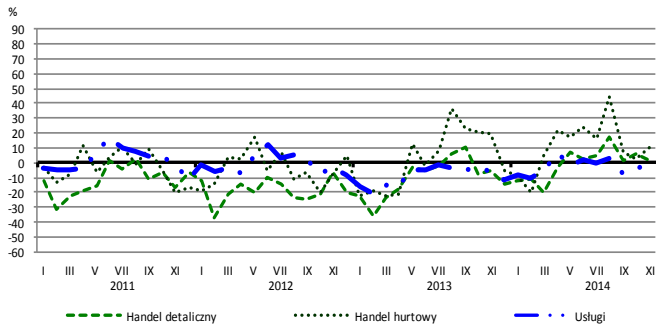
Bieżąca produkcja



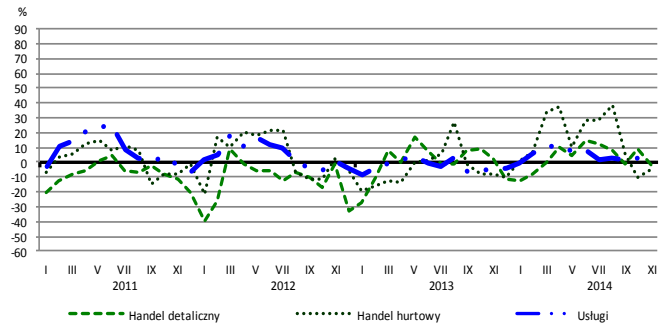
Przewidywana produkcja



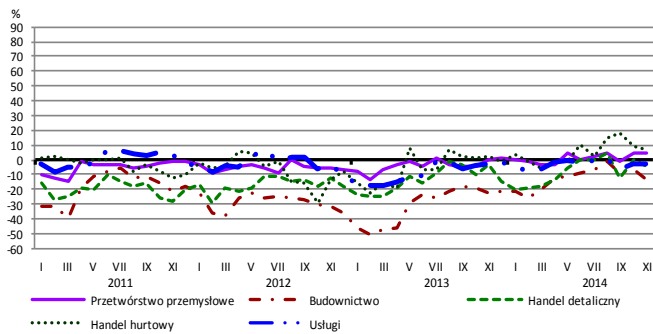
Bieżąca sprzedaż



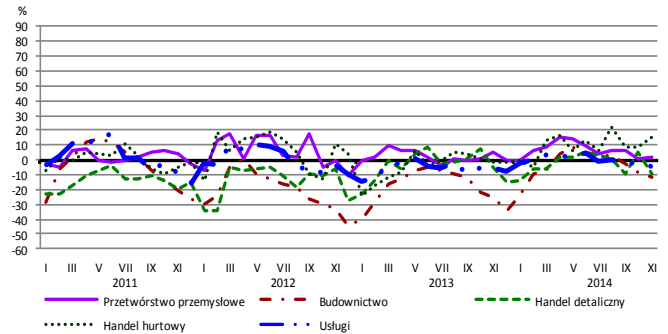
Przewidywana sprzedaż



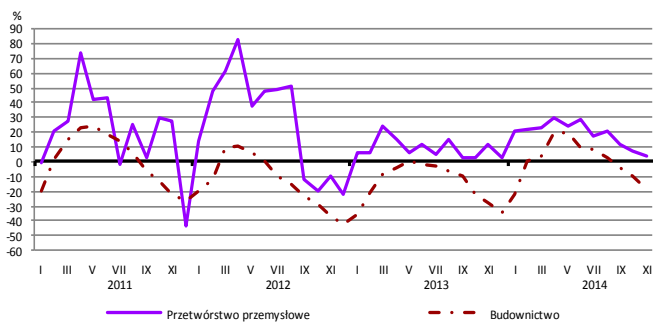
Bieżąca sytuacja finansowa



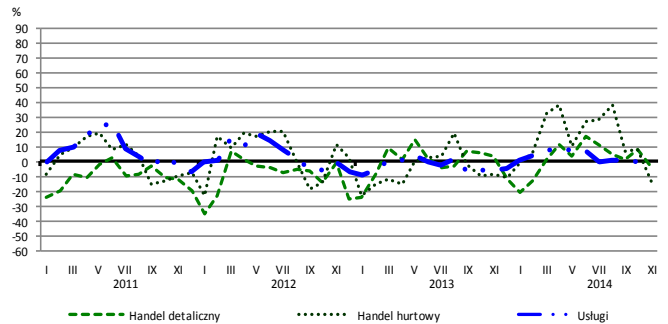
Przewidywana sytuacja finansowa



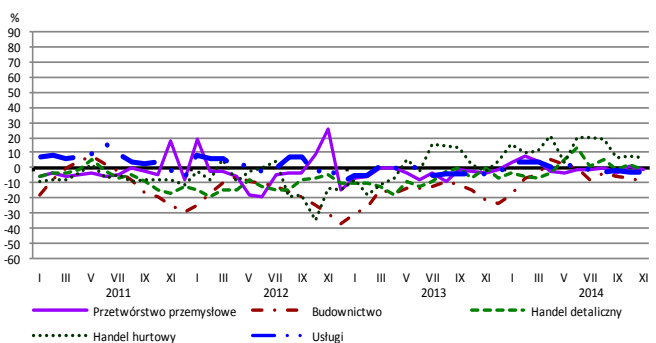
Przewidywany portfel zamówień na rynku krajowym



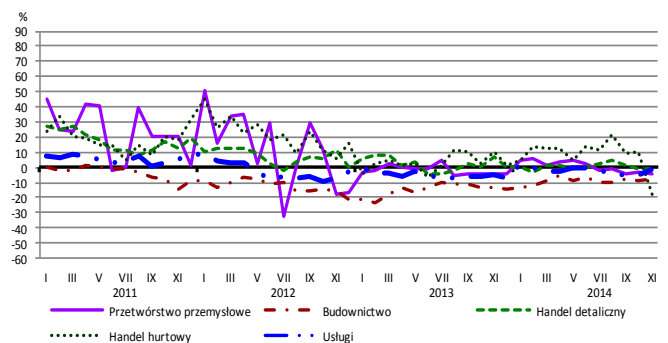
Przewidywany popyt



Przewidywane zatrudnienie

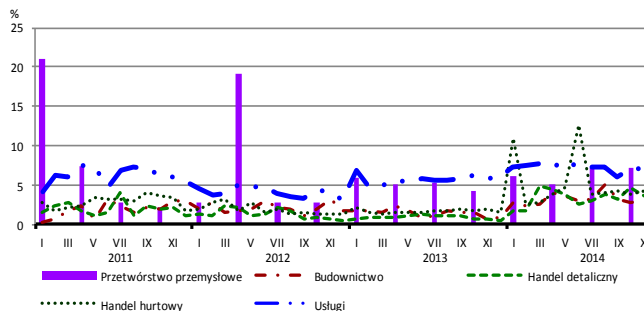


Przewidywane ceny

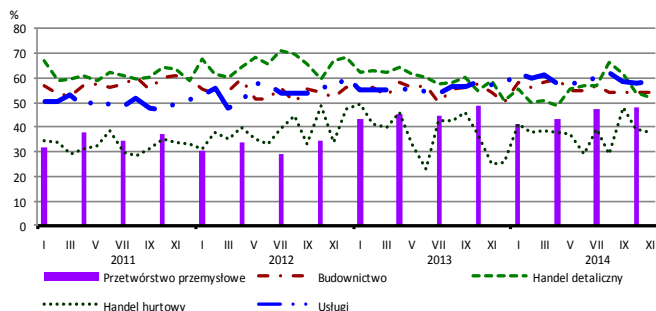


BARIERY DZIAŁALNOŚCI GOSPODARCZEJ

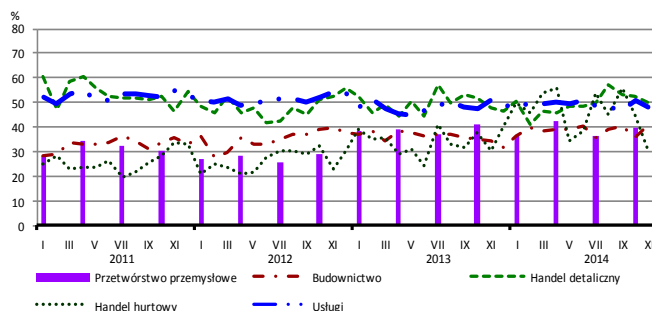
Brak barier



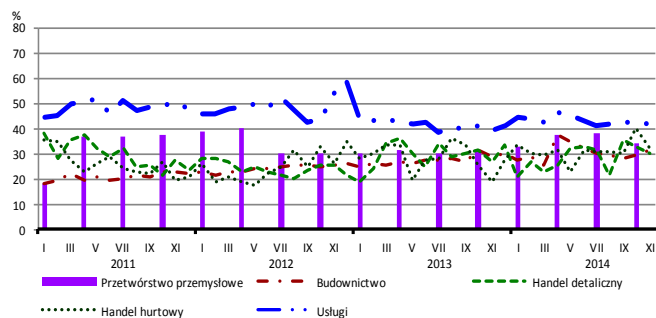
Koszty zatrudnienia



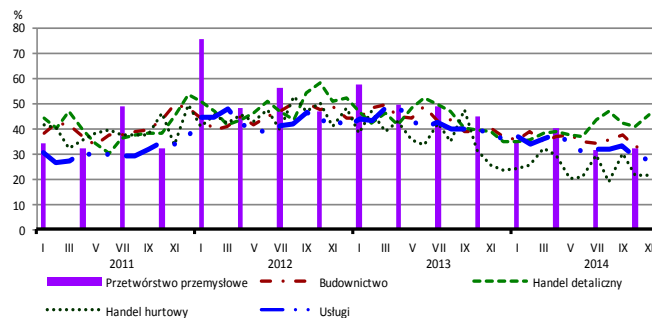
Wysokie obciążenia na rzecz budżetu



Niejasne i niespójne przepisy prawne



Niepewność ogólnej sytuacji gospodarczej



Największy odsetek przedsiębiorców **nieodczuwających żadnych barier w prowadzeniu bieżącej działalności gospodarczej** w listopadzie br. jest odnotowany w jednostkach prowadzących działalność z zakresu usług (7,0%), w dalszej kolejności – handlu hurtowego (4,2%), handlu detalicznego (3,7%), budownictwa (3,0%).

Największe trudności napotymane przez przedsiębiorstwa **budowlano-montażowe** zgłaszające bariery związane są z kosztami zatrudnienia (54% w listopadzie bieżącego i ubiegłego roku) oraz konkurencją na rynku (54% w listopadzie br., 53% w analogicznym miesiącu ub. r.). W skali roku w największym stopniu wzrosło znaczenie barier związanych z wysokimi obciążeniami na rzecz budżetu (z 34% do 41%) oraz niedoborem wykwalifikowanych pracowników (z 13% do 18%), natomiast spadło – barier związanych z niedostatecznym popytem (z 38% do 28%), niepewnością ogólnej sytuacji gospodarczej (z 40% do 32%) oraz kosztami materiałów (z 33% do 24%).

Podmioty prowadzące działalność w zakresie **handlu hurtowego** najczęściej wskazują trudności związane z konkurencją na rynku (barierę tę sygnalizuje 57% przedsiębiorstw w listopadzie br., 49% w analogicznym miesiącu ub. r.). Bariery, której znaczenie najbardziej wzrosło w skali roku są koszty zatrudnienia (z 25% do 38%) oraz niejasne i niespójne przepisy prawne (z 19% do 32%).

Przedsiębiorcy prowadzący działalność z zakresu **handlu detalicznego** najbardziej odczuwają bariery związane z konkurencją na rynku (barierę tę sygnalizuje w listopadzie bieżącego i ubiegłego roku 56% przedsiębiorstw), kosztami zatrudnienia (52% w listopadzie br., 59% przed rokiem – jest to bariera, której znaczenie w skali roku spadło w największym stopniu) oraz wysokimi obciążeniami na rzecz budżetu (50% w listopadzie br., 48% w analogicznym miesiącu ub. r.). W ujęciu rocznym najbardziej wzrosło znacznie bariery związanej z niepewnością ogólnej sytuacji gospodarczej (z 39% do 45%).

Największe trudności wskazywane przez firmy **usługowe** zgłaszające bariery związane są z kosztami zatrudnienia (59% w listopadzie br., 57% w analogicznym miesiącu ub. r.). W porównaniu z listopadem ub. r. w największym stopniu zmniejszyła się uciążliwość barier związanych z niepewnością ogólnej sytuacji gospodarczej (z 37% do 28%) i niedostatecznym popytem (z 38% do 31%).

Departament Przedsiębiorstw GUS, Al. Niepodległości 208, 00-925 Warszawa, tel. (22) 608 36 51

Wyniki badania koniunktury w przemyśle, budownictwie, handlu i usługach można znaleźć na stronie GUS

<http://stat.gov.pl/obszary-tematyczne/koniunktura/koniunktury/koniunktura-w-przemysle-budownictwie-handlu-i-uslugach-2000-2014,4,8.html>

Zeszyt Metodologiczny „Badanie koniunktury gospodarczej GUS”, 2014

http://stat.gov.pl/download/gfx/portalinformacyjny/pl/defaultaktualnosci/5516/5/5/1/badanie_koniunktury_gospodarczej_2014_05_22.pdf