

**KONIUNKTURA GOSPODARCZA**

w sierpniu 2014 r.

opinie formułowane przez jednostki, których siedziba znajduje się  
w WOJEWÓDZTWIE POMORSKIM

Przedsiębiorstwa z siedzibą w województwie pomorskim ogólny klimat koniunktury w **przetwórstwie przemysłowym** oceniają w sierpniu korzystnie, lepiej niż w lipcu. Bieżący portfel zamówień i produkcja rosną szybciej niż w ubiegłym miesiącu. Optymistyczne prognozy w tym zakresie są lepsze od formułowanych w lipcu. Bieżąca i przyszła sytuacja finansowa są oceniane bardziej korzystnie niż przed miesiącem. Przedsiębiorcy zapowiadają utrzymanie dotychczasowego poziomu zatrudnienia. Ceny wyrobów przemysłowych mogą spadać, podobnie jak oczekiwano w lipcu.

Ogólny klimat koniunktury w **budownictwie** oceniany jest w sierpniu nieznacznie pozytywnie, wobec negatywnych ocen w lipcu. Oceny portfela zamówień, a także diagnozy i prognozy produkcji budowlano-montażowej są korzystne, lepsze od formułowanych w ubiegłym miesiącu. Prognozy dotyczące portfela zamówień są mniej optymistyczne od przewidywań z lipca. Diagnozy sytuacji finansowej są mniej negatywne niż przed miesiącem, przy utrzymujących się pozytywnych przewidywaniach w tym zakresie. Redukcje zatrudnienia mogą być mniejsze od planowanych w lipcu. Ceny robót budowlano-montażowych mogą spadać w stopniu zbliżonym do oczekiwanego przed miesiącem.

Oceny ogólnego klimatu koniunktury w **handlu hurtowym** są bardziej optymistyczne niż w lipcu. Diagnozy i prognozy sprzedaży oraz sytuacji finansowej są bardziej korzystne od formułowanych przed miesiącem. Planowany jest wzrost zatrudnienia, zbliżony do przewidywanego w lipcu. Ceny mogą rosnąć szybciej niż oczekiwano miesiąc wcześniej.

Ogólny klimat koniunktury w **handlu detalicznym** jest w sierpniu oceniany nieznacznie pesymistycznie, wobec pozytywnych opinii z ubiegłego miesiąca. Prognozy sprzedaży oraz sytuacji finansowej są mniej optymistyczne od formułowanych w lipcu. Odpowiednie diagnozy są korzystne, lepsze niż przed miesiącem. W najbliższych trzech miesiącach możliwy jest wzrost zatrudnienia, większy od planowanego w lipcu. Przedsiębiorcy przewidują, iż ceny towarów będą nadal rosnąć.

Podmioty z sekcji **informacja i komunikacja** oraz **transport i gospodarka magazynowa** oceniają w sierpniu koniunkturę optymistycznie, lepiej niż przed miesiącem i przed rokiem. Mniej pesymistyczne niż w sierpniu ub. r. oceny koniunktury, wobec pozytywnych opinii sygnalizowanych w lipcu br., zgłaszają kierujący firmami z sekcji **działalność związana z zakwaterowaniem i usługami gastronomicznymi**.

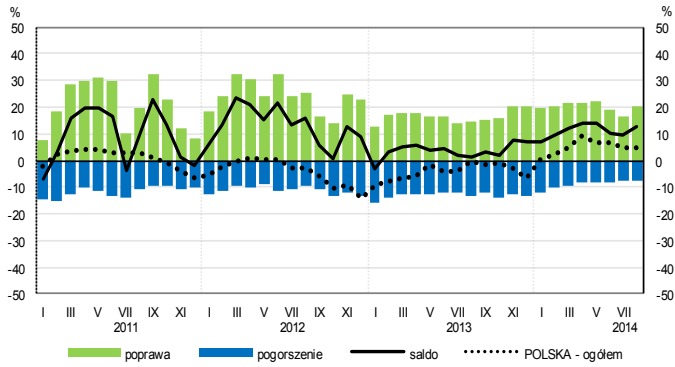
W **przetwórstwie przemysłowym** badaniem objęte są podmioty o liczbie pracujących 10 i więcej osób. W pozostałych badaniach (**budownictwo, handel hurtowy i detaliczny, usługi**) uczestniczą również podmioty o liczbie pracujących do 9 osób.

**Przetwórstwo przemysłowe** — sekcja C; **Budownictwo** — sekcja F; **Handel hurtowy** — dział 46; **Handel detaliczny** — działy 45 i 47

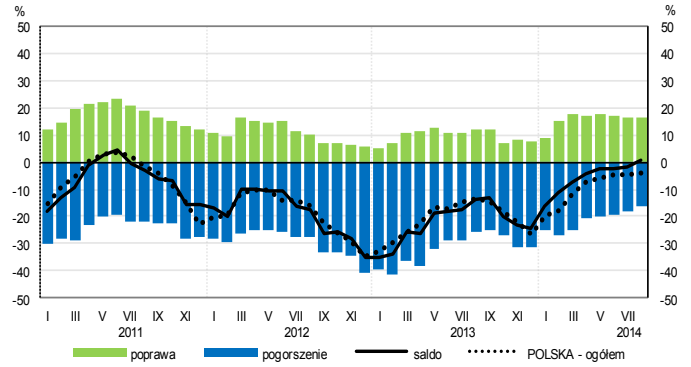
**Usługi** — sekcje: H – Transport i gospodarka magazynowa, I – Działalność związana z zakwaterowaniem i usługami gastronomicznymi, J – Informacja i komunikacja, K – Działalność finansowa i ubezpieczeniowa, L – Działalność związana z obsługą rynku nieruchomości, M – Działalność profesjonalna, naukowa i techniczna, N – Działalność w zakresie usług administrowania i działalność wspierająca, P – Edukacja, Q – Opieka zdrowotna i pomoc społeczna, R – Działalność związana z kulturą, rozrywką i rekreacją, S – Pozostała działalność usługowa

# OGÓLNY KLIMAT KONIUNKTURY WEDŁUG SEKCJI / DZIAŁÓW PKD

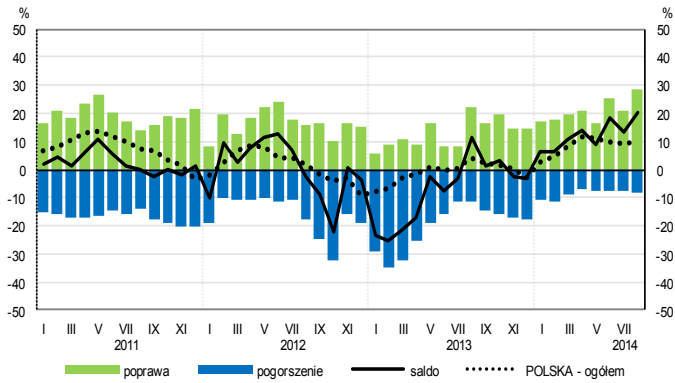
## Przetwórstwo przemysłowe (sekcja C)



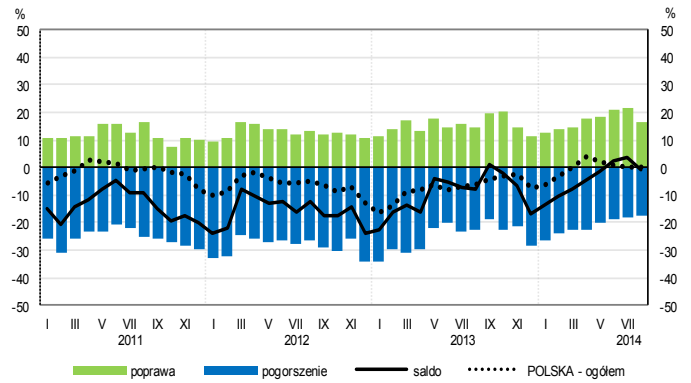
## Budownictwo (sekcja F)



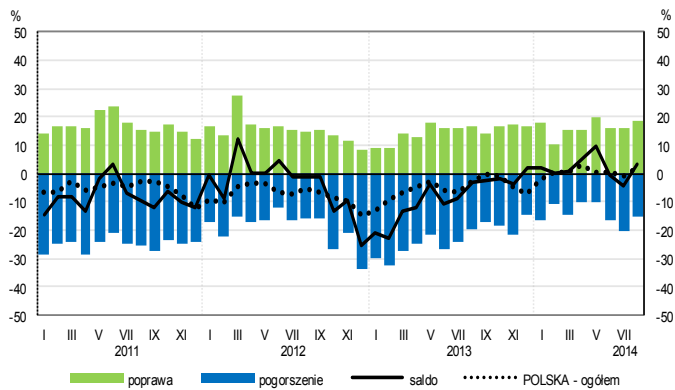
## Handel hurtowy (dział 46)



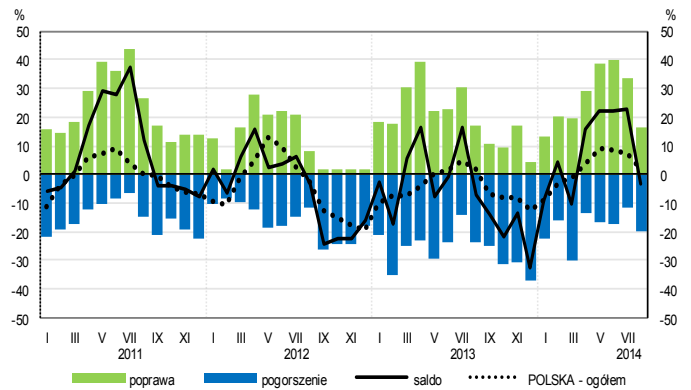
## Handel detaliczny (dział 45+47)



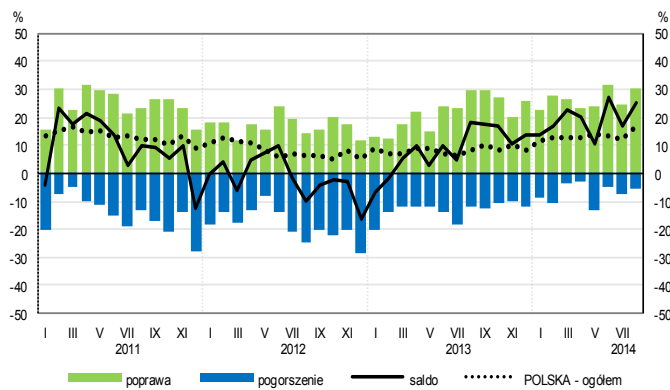
## Transport i gospodarka magazynowa (sekcja H)



## Zakwaterowanie i gastronomia (sekcja I)

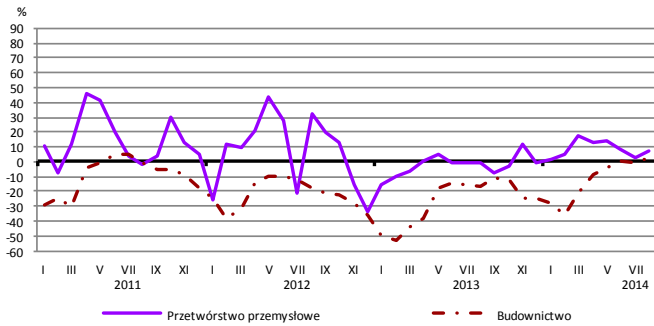


## Informacja i komunikacja (sekcja J)

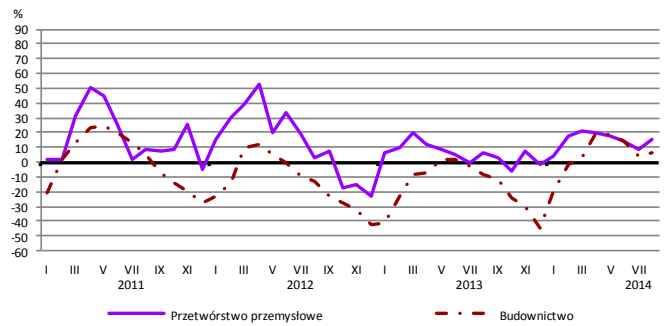


# WYBRANE WSKAŹNIKI WEDŁUG SEKCJI / DZIAŁÓW PKD

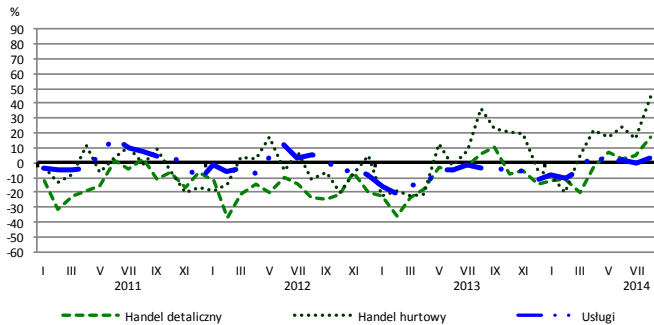
## Bieżąca produkcja



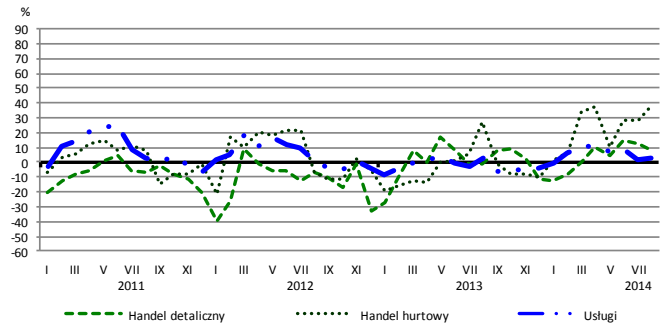
## Przewidywana produkcja



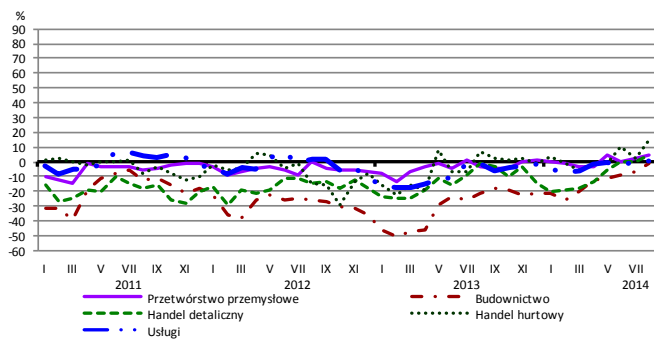
## Bieżąca sprzedaż



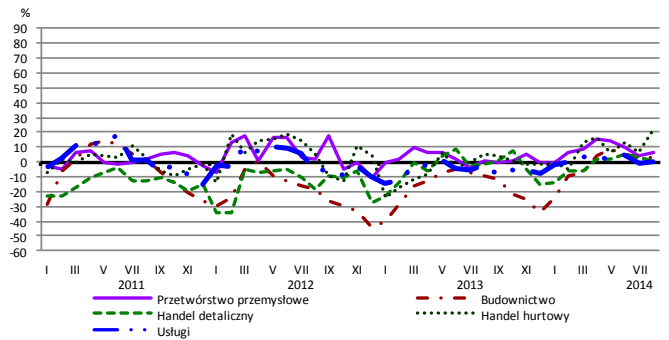
## Przewidywana sprzedaż



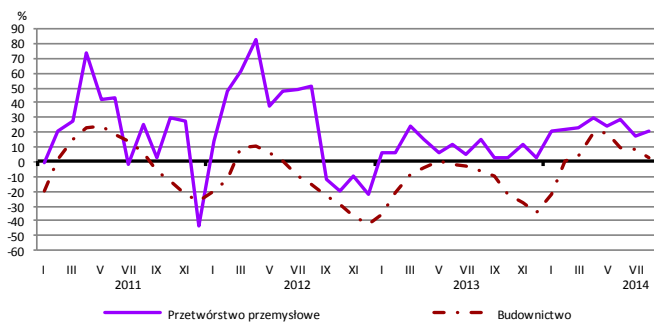
## Bieżąca sytuacja finansowa



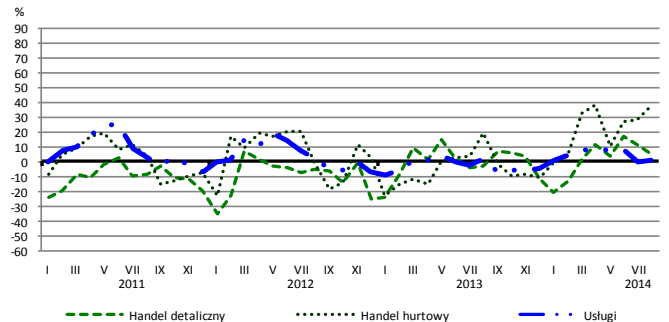
## Przewidywana sytuacja finansowa



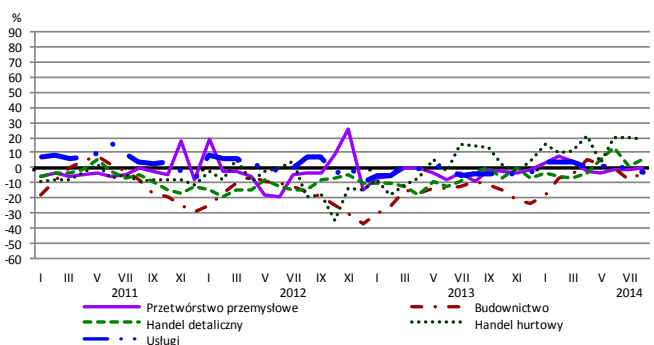
## Przewidywany portfel zamówień na rynku krajowym



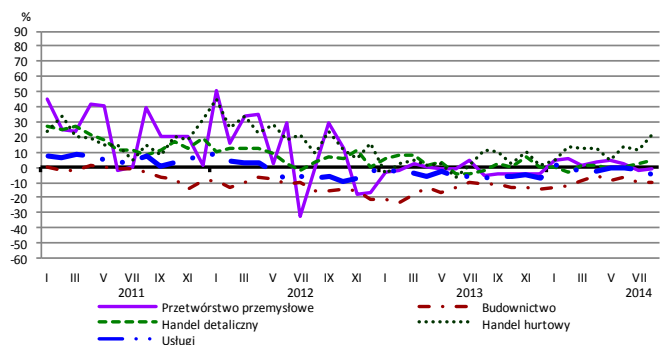
## Przewidywany popyt



## Przewidywane zatrudnienie

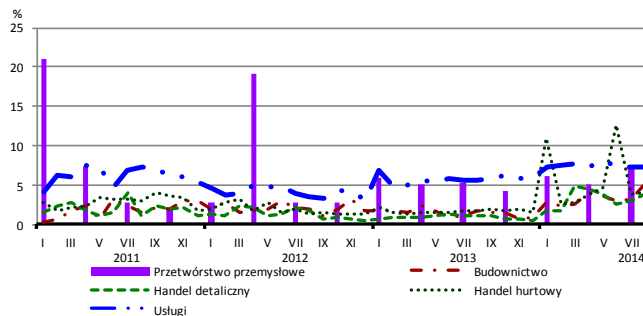


## Przewidywane ceny

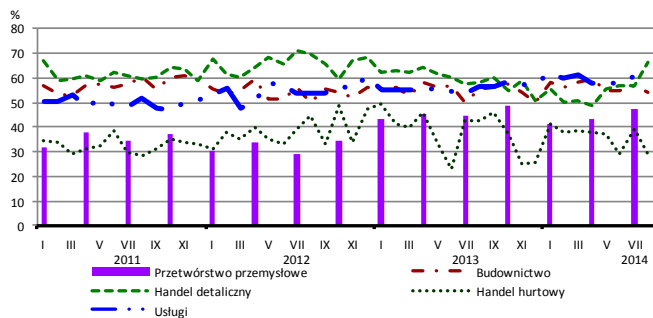


# BARIERY DZIAŁALNOŚCI GOSPODARCZEJ

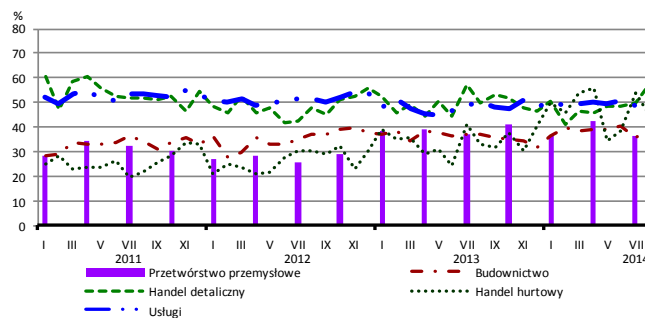
## Brak barier



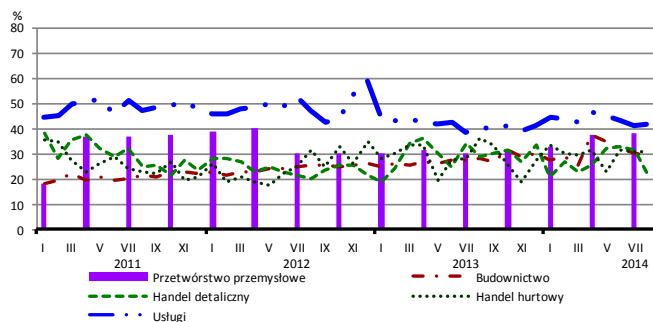
## Koszty zatrudnienia



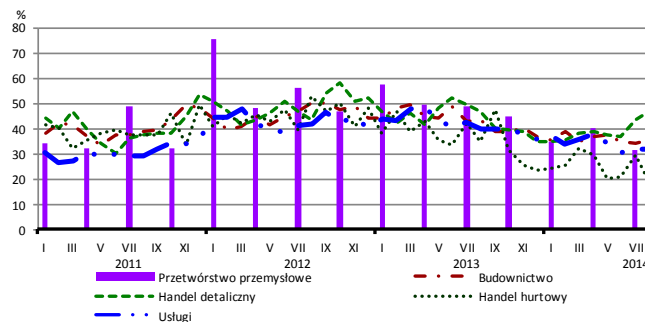
## Wysokie obciążenia na rzecz budżetu



## Niejasne i niespójne przepisy prawne



## Niepewność ogólnej sytuacji gospodarczej



Największy odsetek przedsiębiorców **nieodczuwających żadnych barier w prowadzeniu bieżącej działalności gospodarczej** w sierpniu br. jest odnotowany w jednostkach prowadzących działalność z zakresu usług (7,2%), w dalszej kolejności – budownictwa (5,2%), handlu hurtowego (4,0%), handlu detalicznego (3,8%).

Największe trudności napotymane przez przedsiębiorstwa **budowlano-montażowe** zgłaszające bariery związane są z konkurencją na rynku (58% w sierpniu br., 52% w analogicznym miesiącu ub. r. – jest to bariera, której znaczenie w skali roku wzrosło w największym stopniu) oraz kosztami zatrudnienia (54% w sierpniu br., 55% przed rokiem). W porównaniu z sierpniem 2013 r. w największym stopniu spadło znaczenie barier związanych z niepewnością ogólnej sytuacji gospodarczej (z 43% do 35%) oraz niedostatecznym popytem (z 39% do 33%).

Podmioty prowadzące działalność w zakresie **handlu hurtowego** najczęściej wskazują trudności związane z konkurencją na rynku (barierę tę sygnalizuje 50% przedsiębiorstw w sierpniu br., 62% w analogicznym miesiącu ub. r.), wysokimi obciążeniami na rzecz budżetu (45% w sierpniu br., 33% przed rokiem – jest to bariera, której znaczenie w skali roku wzrosło w największym stopniu) oraz trudnościami w rozrachunkach z kontrahentami (41% w sierpniu bieżącego i ubiegłego roku). Barierami, których znaczenie najbardziej spadło w skali roku są niepewność ogólnej sytuacji gospodarczej (z 35% do 19%), koszty zatrudnienia (z 43% do 29%), a także konkurencja na rynku.

Przedsiębiorcy prowadzący działalność z zakresu **handlu detalicznego** najbardziej odczuwają bariery związane z kosztami zatrudnienia (barierę tę sygnalizuje w sierpniu br. 66% przedsiębiorstw, 58% w analogicznym miesiącu ub. r.) oraz wysokimi obciążeniami na rzecz budżetu (57% w sierpniu br., 50% przed rokiem). Są to bariery, których znaczenie w skali roku wzrosło w największym stopniu. W skali roku najbardziej spadło znaczenie barier związanych z niedostatecznym popytem (z 47% do 40%), a także niejasnymi i niespójnymi przepisami prawnymi (z 29% do 22%).

Największe trudności wskazywane przez firmy **usługowe** zgłaszające bariery związane są z kosztami zatrudnienia (62% w sierpniu br., 56% przed rokiem – jest to bariera, której znaczenie w skali roku wzrosło w największym stopniu). W porównaniu z sierpniem ub. r. w największym stopniu zmniejszyła się uciążliwość barier związanych z niepewnością ogólnej sytuacji gospodarczej (z 40% do 31%) i niedostatecznym popytem (z 39% do 31%).

Departament Przedsiębiorstw GUS, Al. Niepodległości 208, 00-925 Warszawa, tel. (22) 608 36 51

Wyniki badania koniunktury w przemyśle, budownictwie, handlu i usługach można znaleźć na stronie GUS

<http://stat.gov.pl/obszary-tematyczne/koniunktura/koniunktury/koniunktura-w-przemysle-budownictwie-handlu-i-uslugach-2000-2014,4,8.html>

Zeszyt Metodologiczny „Badanie koniunktury gospodarczej GUS”, 2014

[http://stat.gov.pl/download/gfx/portalinformacyjny/pl/defaultaktualnosci/5516/5/5/1/badanie\\_koniunktury\\_gospodarczej\\_2014\\_05\\_22.pdf](http://stat.gov.pl/download/gfx/portalinformacyjny/pl/defaultaktualnosci/5516/5/5/1/badanie_koniunktury_gospodarczej_2014_05_22.pdf)