

Warszawa, 2014-06-27

**KONIUNKTURA GOSPODARCZA**

w czerwcu 2014 r.

opinie formułowane przez jednostki, których siedziba znajduje się  
w WOJEWÓDZTWIE POMORSKIM

Przedsiębiorstwa z siedzibą w województwie pomorskim ogólny klimat koniunktury w **przetwórstwie przemysłowym** oceniają w czerwcu mniej korzystnie niż w maju. Oceny bieżącego portfela zamówień oraz bieżącej i przyszłej produkcji są pozytywne, choć ostrożniejsze od formułowanych w ubiegłym miesiącu. Utrzymują się pozytywne prognozy portfela zamówień. Bieżąca sytuacja finansowa nie zmienia się. Odpowiednie przewidywania są mniej korzystne od prognoz z ubiegłego miesiąca. Przedsiębiorcy planują nieznaczne redukcje zatrudnienia. Ceny wyrobów przemysłowych mogą rosnąć wolniej niż prognozowano w maju.

Ogólny klimat koniunktury w **budownictwie** oceniany jest w czerwcu negatywnie, podobnie jak w maju. Produkcja budowlano-montażowa nie ulega zmianie. Bieżący portfel zamówień oceniany jest korzystnie, lepiej niż przed miesiącem. Diagnozy sytuacji finansowej są nieco mniej negatywne od ocen zgłaszanych w maju. Odpowiednie przewidywania są mniej optymistyczne od prognoz formułowanych w ubiegłym miesiącu. Przedsiębiorcy zapowiadają niewielkie redukcje zatrudnienia. Ceny robót budowlano-montażowych mogą spadać nieco wolniej niż oczekiwano w maju.

Oceny ogólnego klimatu koniunktury w **handlu hurtowym** są bardziej optymistyczne niż w maju. Diagnozy i prognozy sprzedaży oraz sytuacji finansowej są korzystne, lepsze od zgłaszanych przed miesiącem. Przedsiębiorcy planują znaczące zwiększenie zatrudnienia. Ceny mogą rosnąć szybciej niż oczekiwano w maju.

Ogólny klimat koniunktury w **handlu detalicznym** jest w czerwcu oceniany pozytywnie, lepiej od niekorzystnych opinii z ubiegłego miesiąca. Diagnozy i prognozy sytuacji finansowej oraz przewidywania dotyczące sprzedaży są optymistyczne, lepsze od zgłaszanych przed miesiącem. Bieżąca sprzedaż oceniana jest pozytywnie, choć ostrożniej niż w maju. W najbliższych trzech miesiącach możliwy jest dalszy wzrost zatrudnienia. Przedsiębiorcy przewidują, iż ceny towarów nie zmienią się.

Podmioty z sekcji **informacja i komunikacja** oceniają w czerwcu koniunkturę bardziej optymistycznie niż przed miesiącem i przed rokiem. Oceny koniunktury formułowane przez jednostki z sekcji **działalność** związana z zakwaterowaniem i usługami gastronomicznymi są również korzystne, zbliżone do zgłaszanych w maju br., wobec nieznacznie negatywnych opinii z czerwca ub. r. Kierujący firmami z sekcji **transport i gospodarka magazynowa** oceniają koniunkturę mniej pesymistycznie niż przed rokiem, ale gorzej niż w ubiegłym miesiącu.

W **przetwórstwie przemysłowym** badaniem objęte są podmioty o liczbie pracujących 10 i więcej osób. W pozostałych badaniach (**budownictwo, handel hurtowy i detaliczny, usługi**) uczestniczą również podmioty o liczbie pracujących do 9 osób.

**Przetwórstwo przemysłowe** — sekcja C; **Budownictwo** — sekcja F; **Handel hurtowy** — dział 46; **Handel detaliczny** — działy 45 i 47

**Usługi** — sekcje: H – Transport i gospodarka magazynowa, I – Działalność związana z zakwaterowaniem i usługami gastronomicznymi, J – Informacja i komunikacja, K – Działalność finansowa i ubezpieczeniowa, L – Działalność związana z obsługą rynku nieruchomości, M – Działalność profesjonalna, naukowa i techniczna, N – Działalność w zakresie usług administrowania i działalność wspierająca, P – Edukacja, Q – Opieka zdrowotna i pomoc społeczna, R – Działalność związana z kulturą, rozrywką i rekreacją, S – Pozostała działalność usługowa

Opracowanie:

Departament Przedsiębiorstw

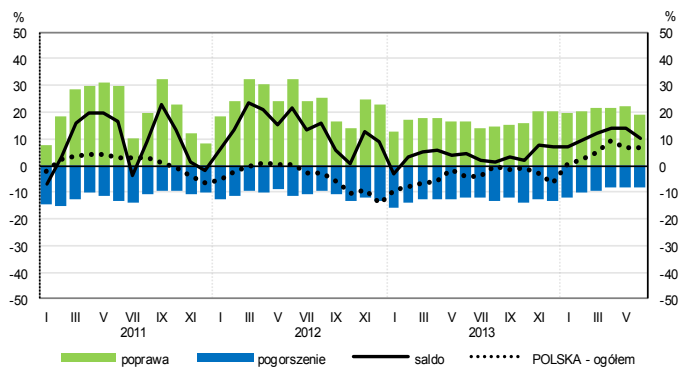
Kontakt w sprawach merytorycznych:

Hanna Sękowska tel. 22 608 36 51, Magdalena Świącka tel. 22 608 35 50, Olga Gaca tel. 22 608 36 51,

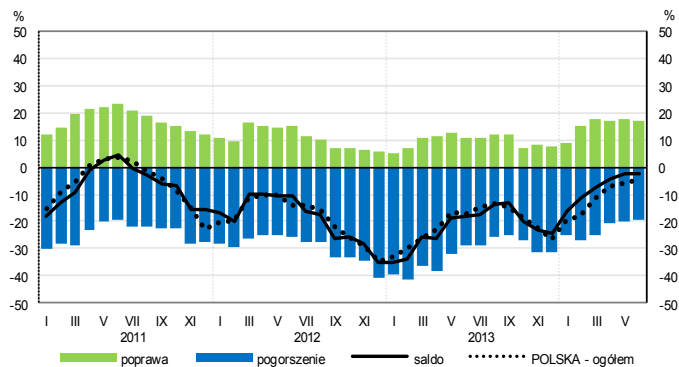
Hubert Stefaniak tel. 22 608 35 50, Łukasz Gontarz tel. 22 608 36 51.

# OGÓLNY KLIMAT KONIUNKTURY WEDŁUG SEKCJI / DZIAŁÓW PKD

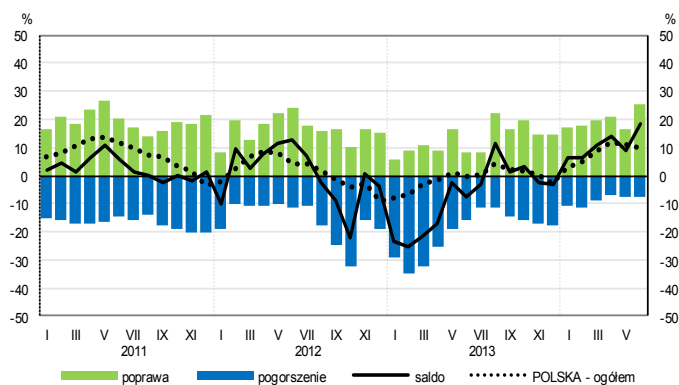
## Przetwórstwo przemysłowe (sekcja C)



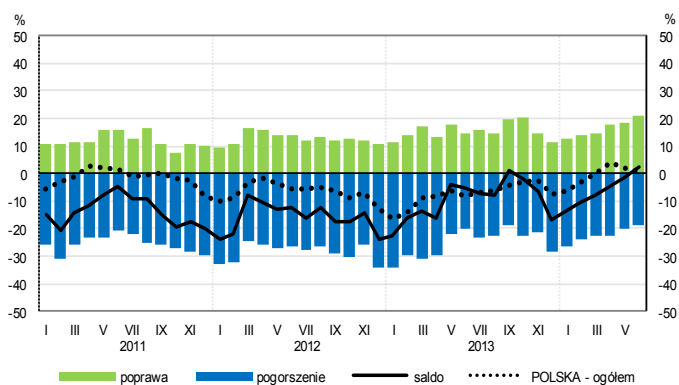
## Budownictwo (sekcja F)



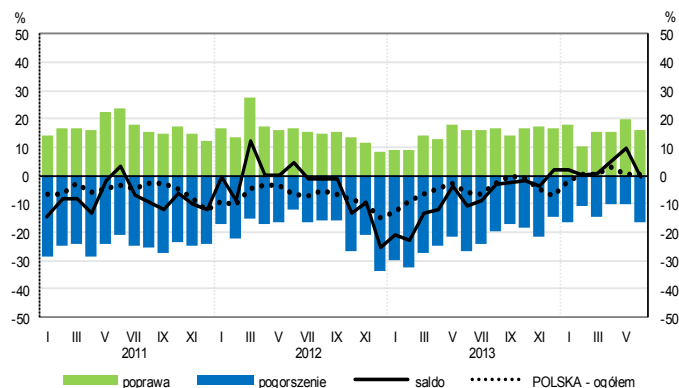
## Handel hurtowy (dział 46)



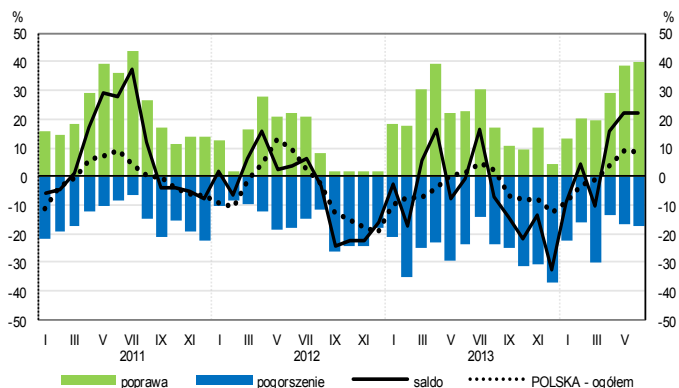
## Handel detaliczny (dział 45+47)



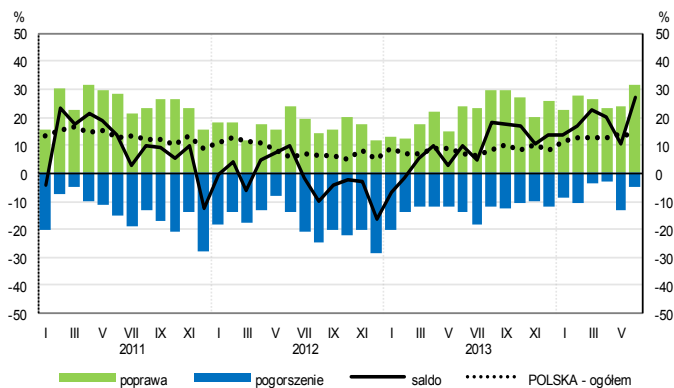
## Transport i gospodarka magazynowa (sekcja H)



## Zakwaterowanie i gastronomia (sekcja I)

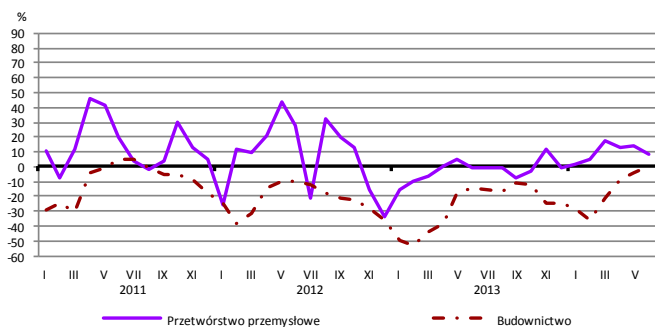


## Informacja i komunikacja (sekcja J)

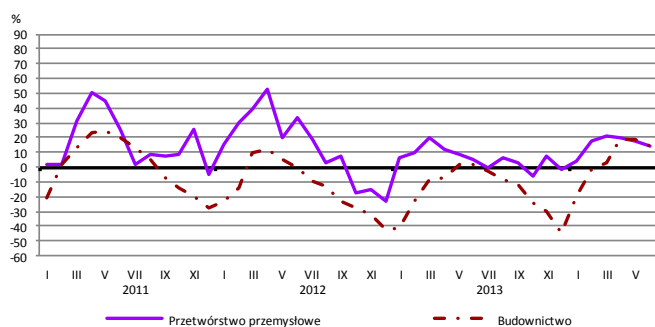


# WYBRANE WSKAŹNIKI WEDŁUG SEKCJI / DZIAŁÓW PKD

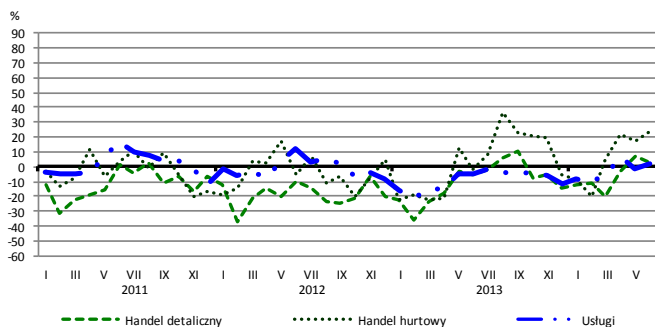
## Bieżąca produkcja



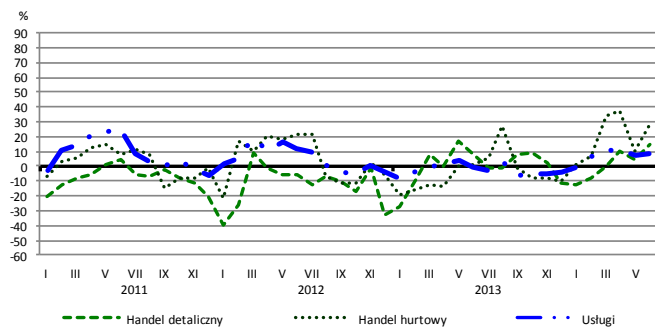
## Przewidywana produkcja



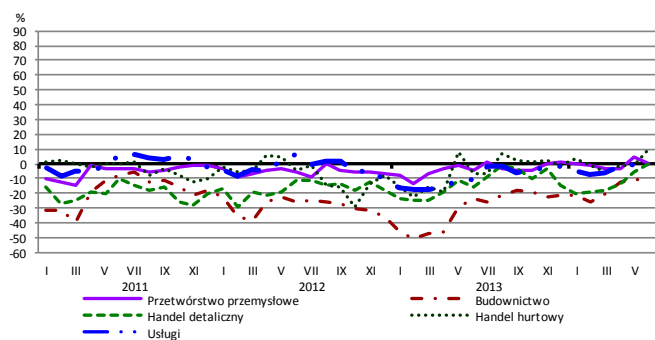
## Bieżąca sprzedaż



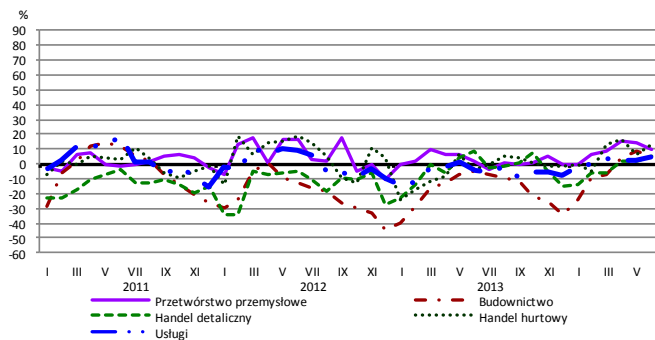
## Przewidywana sprzedaż



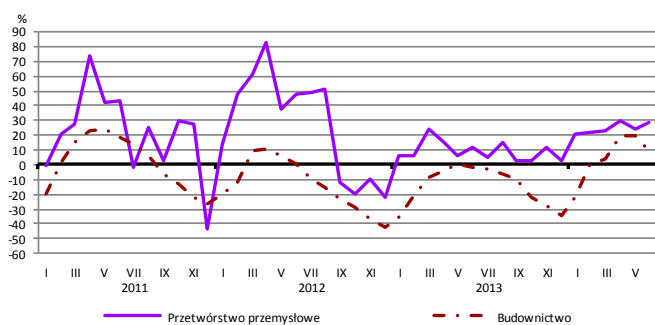
## Bieżąca sytuacja finansowa



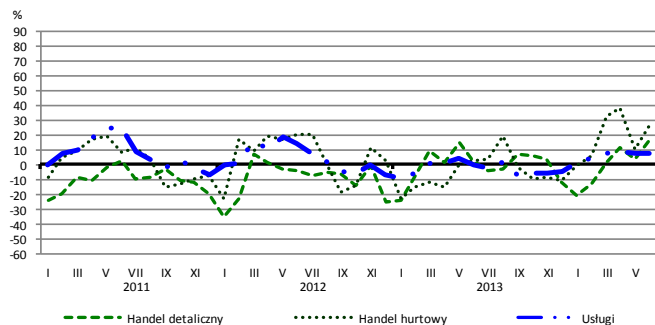
## Przewidywana sytuacja finansowa



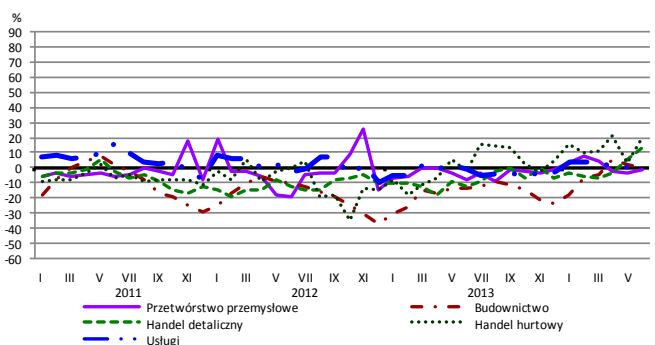
## Przewidywany portfel zamówień na rynku krajowym



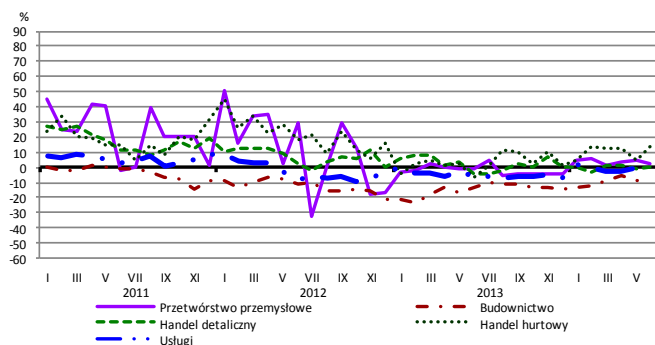
## Przewidywany popyt



## Przewidywane zatrudnienie

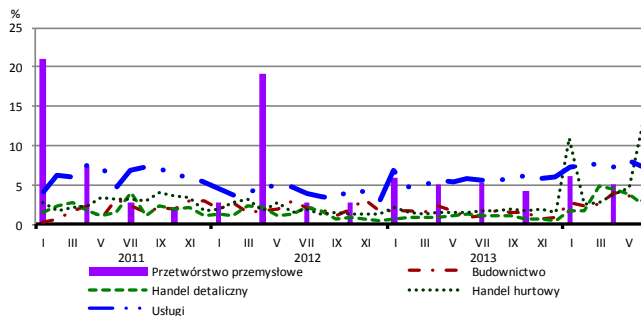


## Przewidywane ceny

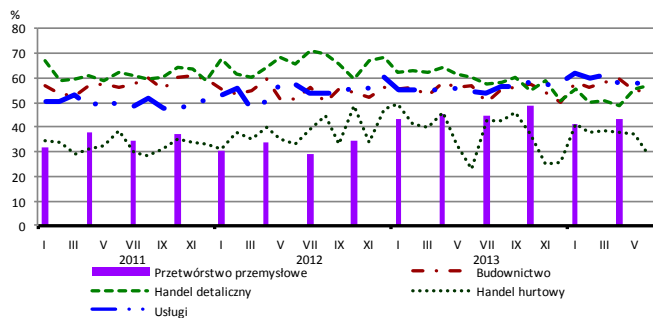


# BARIERY DZIAŁALNOŚCI GOSPODARCZEJ

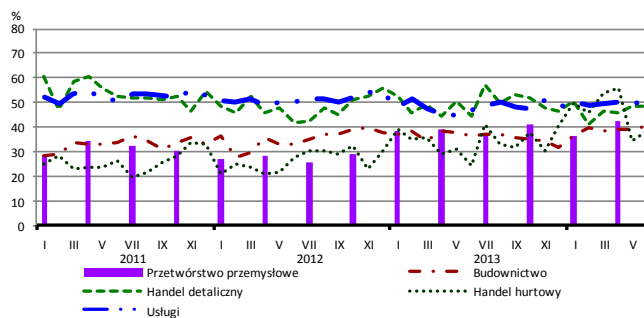
## Brak barier



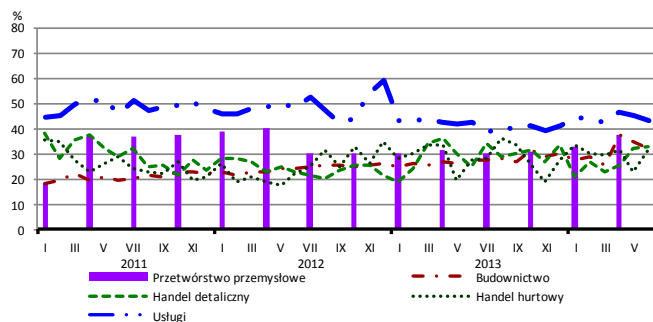
## Koszty zatrudnienia



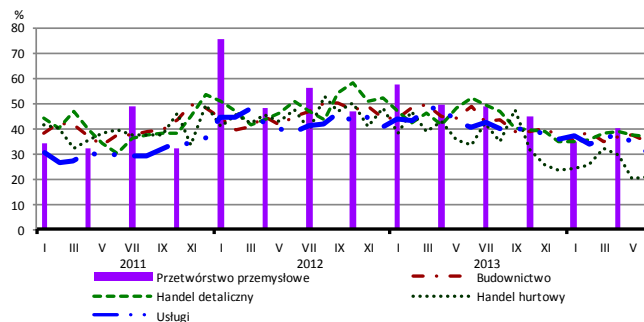
## Wysokie obciążenia na rzecz budżetu



## Niejasne i niespójne przepisy prawne



## Niepewność ogólnej sytuacji gospodarczej



Największy odsetek przedsiębiorców **nieodczuwających żadnych barier w prowadzeniu bieżącej działalności gospodarczej** w czerwcu br. jest odnotowany w jednostkach prowadzących działalność z zakresu handlu hurtowego (12,6%), w dalszej kolejności – usług (7,4%), budownictwa (3,1%), handlu detalicznego (2,6%).

Największe trudności napotymane przez przedsiębiorstwa **budowlano-montażowe** zgłaszające bariery związane są z konkurencją na rynku (56% w czerwcu br., 50% w analogicznym miesiącu ub. r. – jest to bariera, której znaczenie w skali roku wzrosło w największym stopniu) oraz kosztami zatrudnienia (55% w czerwcu br., 57% przed rokiem). W skali roku w największym stopniu spadło znaczenie bariery związanej z niepewnością ogólnej sytuacji gospodarczej (z 49% do 34%).

Podmioty prowadzące działalność w zakresie **handlu hurtowego** najczęściej wskazują trudności związane z konkurencją na rynku (barierę tę sygnalizuje 64% przedsiębiorstw w czerwcu br., 57% w analogicznym miesiącu ub. r.). Bariery, których znaczenie najbardziej wzrosło w skali roku są wysokie cła i obciążenia importowe (z 9% do 27%), wysokie obciążenia na rzecz budżetu (z 24% do 38%) oraz konkurencja na rynku, a spadło – bariery związanej z niepewnością ogólnej sytuacji gospodarczej (z 34% do 21%).

Przedsiębiorcy prowadzący działalność z zakresu **handlu detalicznego** najbardziej odczuwają bariery związane z konkurencją na rynku (barierę tę sygnalizuje w czerwcu br. 62% przedsiębiorstw, 58% w analogicznym miesiącu ub. r.) oraz kosztami zatrudnienia (57% w czerwcu br., 60% przed rokiem). W skali roku najbardziej wzrosło znaczenie bariery związanej z niejasnymi i niespójnymi przepisami prawnymi (z 25% do 33%), a spadło – barier związanych z niedostatecznym popytem (z 62% do 38%) i niepewnością ogólnej sytuacji gospodarczej (z 52% do 37%).

Największe trudności wskazywane przez firmy **usługowe** zgłaszające bariery związane są z kosztami zatrudnienia (58% w czerwcu br., 55% przed rokiem) oraz wysokimi obciążeniami na rzecz budżetu (51% w czerwcu br., 47% przed rokiem). W porównaniu z czerwcem ub. r. w największym stopniu zmniejszyła się uciążliwość barier związanych z niepewnością ogólnej sytuacji gospodarczej (z 41% do 30%) i niedostatecznym popytem (z 37% do 29%).

Departament Przedsiębiorstw GUS, Al. Niepodległości 208, 00-925 Warszawa, tel. (22) 608 36 51

Wyniki badania koniunktury w przemyśle, budownictwie, handlu i usługach można znaleźć na stronie GUS

<http://stat.gov.pl/obszary-tematyczne/koniunktura/koniunktury/koniunktura-w-przemysle-budownictwie-handlu-i-uslugach-2000-2014,4,8.html>

Zeszyt Metodologiczny „Badanie koniunktury gospodarczej GUS”, 2014

[http://stat.gov.pl/download/gfx/portalinformacyjny/pl/defaultaktualnosci/5516/5/5/1/badanie\\_koniunktury\\_gospodarczej\\_2014\\_05\\_22.pdf](http://stat.gov.pl/download/gfx/portalinformacyjny/pl/defaultaktualnosci/5516/5/5/1/badanie_koniunktury_gospodarczej_2014_05_22.pdf)