

KONIUNKTURA GOSPODARCZA

w marcu 2014 r.

opinie formułowane przez jednostki, których siedziba znajduje się
w WOJEWÓDZTWIE POMORSKIM

Przedsiębiorstwa z siedzibą w województwie pomorskim ogólny klimat koniunktury w **przetwórstwie przemysłowym** oceniają w marcu pozytywnie, lepiej niż przed miesiącem. Oceny bieżącego portfela zamówień i produkcji są optymistyczne, bardziej korzystne niż w lutym. Również bieżąca sytuacja finansowa oceniana jest lepiej niż przed miesiącem, choć nadal negatywnie. Utrzymują się optymistyczne prognozy portfela zamówień. Przewidywania dotyczące produkcji i sytuacji finansowej są nieco bardziej korzystne od formułowanych w lutym. Przedsiębiorcy planują wzrost zatrudnienia, choć w skali mniejszej niż zapowiadano w ubiegłym miesiącu. Ceny wyrobów przemysłowych mogą nieznacznie rosnąć.

Ogólny klimat koniunktury w **budownictwie** oceniany jest w marcu mniej negatywnie niż w lutym. Diagnozy portfela zamówień i produkcji budowlano-montażowej, a także oceny i przewidywania dotyczące sytuacji finansowej są mniej pesymistyczne od sygnalizowanych w ubiegłym miesiącu. Prognozy dotyczące portfela zamówień i produkcji budowlano-montażowej są nieznacznie optymistyczne, lepsze od formułowanych w lutym. Przedsiębiorcy zapowiadają nieco mniej znaczący niż planowano w ubiegłym miesiącu spadek zatrudnienia. Ceny robót budowlano-montażowych mogą zmniejszać się nieznacznie wolniej niż oczekiwano w lutym.

Poprawiają się optymistyczne oceny ogólnego klimatu koniunktury w **handlu hurtowym**. Diagnozy i prognozy sprzedaży oraz przewidywania dotyczące sytuacji finansowej są pozytywne, lepsze od zgłaszanych w lutym. Oceny bieżącej sytuacji finansowej są bardziej pesymistyczne niż przed miesiącem. Przedsiębiorcy planują zwiększenie zatrudnienia, na poziomie zbliżonym do zgłaszanego w lutym. Może utrzymać się wzrost cen oczekiwany miesiąc wcześniej.

Ogólny klimat koniunktury w **handlu detalicznym** jest w marcu oceniany nieco mniej negatywnie niż w ubiegłym miesiącu. Nieznacznie poprawiają się oceny bieżącej sytuacji finansowej, choć są nadal negatywne. Utrzymują się pesymistyczne przewidywania w tym zakresie. Diagnozy sprzedaży są bardziej niekorzystne niż w lutym. Odpowiednie prognozy wskazują, że sprzedaż może utrzymać się na dotychczasowym poziomie. Zatrudnienie może być ograniczane w podobnym stopniu jak oczekiwano w lutym. Przedsiębiorcy zapowiadają, iż w najbliższych trzech miesiącach ceny towarów mogą nieznacznie wzrastać.

Oceny koniunktury formułowane w marcu przez firmy z sekcji **informacja i komunikacja** są bardziej optymistyczne od zgłaszanych przed miesiącem i przed rokiem. Kierujący jednostkami z sekcji **transport i gospodarka magazynowa** oceniają koniunkturę nieznacznie pozytywnie, przy negatywnych opiniach z lutego bieżącego i marca ubiegłego roku. Podmioty z sekcji **działalność związana z zakwaterowaniem i usługami gastronomicznymi** formułują niekorzystne oceny koniunktury wobec optymistycznych opinii sprzed miesiąca i sprzed roku.

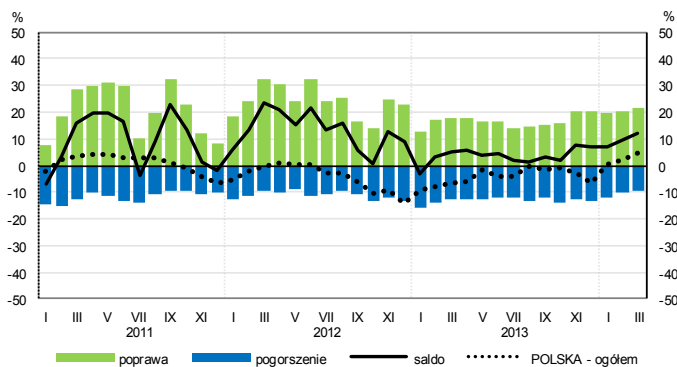
W **przetwórstwie przemysłowym** badaniem objęte są podmioty o liczbie pracujących 10 i więcej osób. W pozostałych badaniach (**budownictwo, handel hurtowy i detaliczny, usługi**) uczestniczą również podmioty o liczbie pracujących do 9 osób.

Przetwórstwo przemysłowe — sekcja C; **Budownictwo** — sekcja F; **Handel hurtowy** — dział 46; **Handel detaliczny** — działy 45 i 47

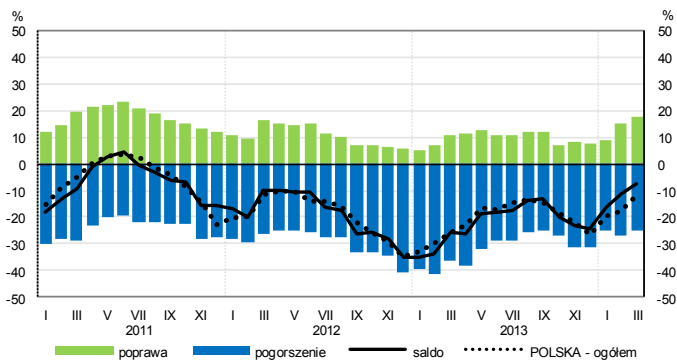
Usługi — sekcje: H – Transport i gospodarka magazynowa, I – Działalność związana z zakwaterowaniem i usługami gastronomicznymi, J – Informacja i komunikacja, K – Działalność finansowa i ubezpieczeniowa, L – Działalność związana z obsługą rynku nieruchomości, M – Działalność profesjonalna, naukowa i techniczna, N – Działalność w zakresie usług administrowania i działalność wspierająca, P – Edukacja, Q – Opieka zdrowotna i pomoc społeczna, R – Działalność związana z kulturą, rozrywką i rekreacją, S – Pozostała działalność usługowa

OGÓLNY KLIMAT KONIUNKTURY WEDŁUG SEKCJI / DZIAŁÓW PKD

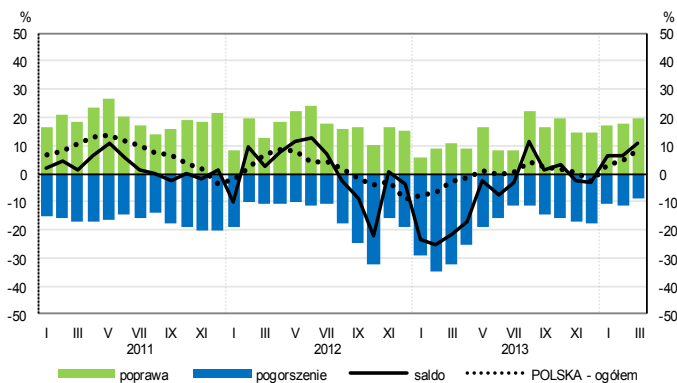
Przetwórstwo przemysłowe (sekcja C)



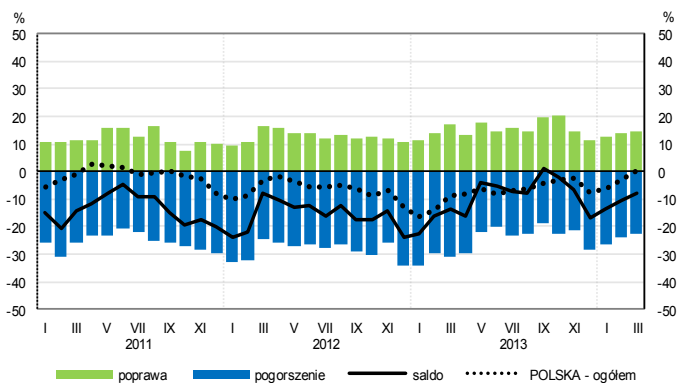
Budownictwo (sekcja F)



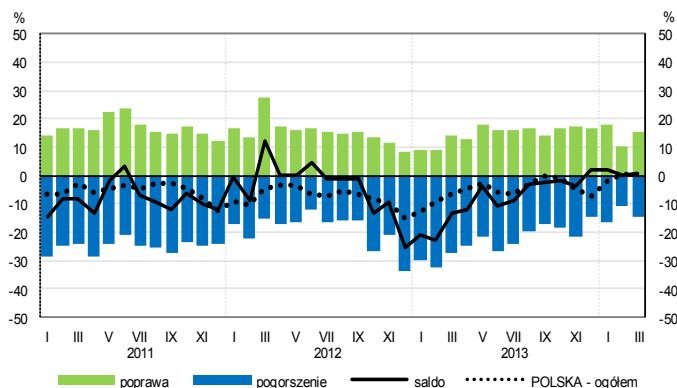
Handel hurtowy (dział 46)



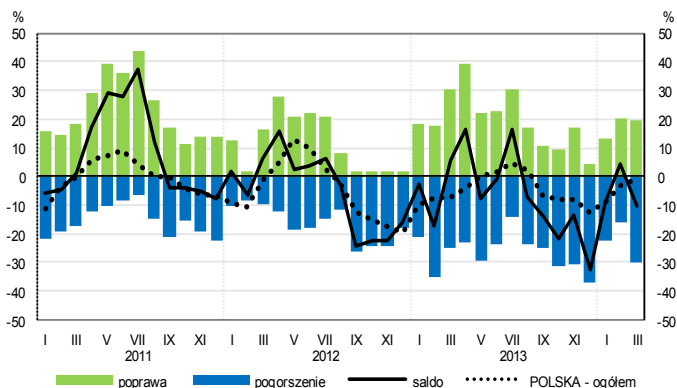
Handel detaliczny (dział 45+47)



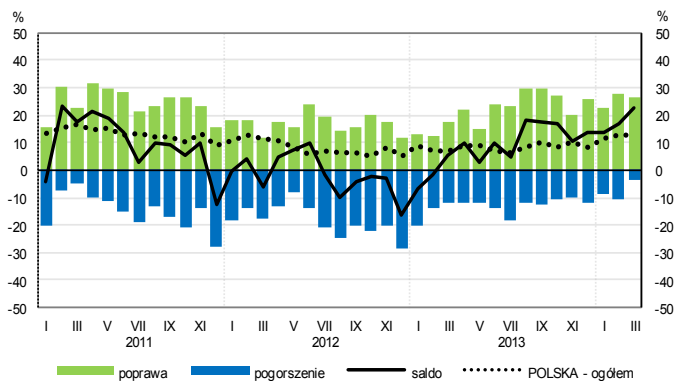
Transport i gospodarka magazynowa (sekcja H)



Zakwaterowanie i gastronomia (sekcja I)

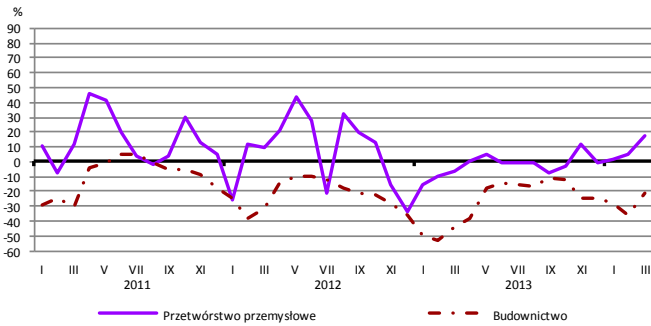


Informacja i komunikacja (sekcja J)

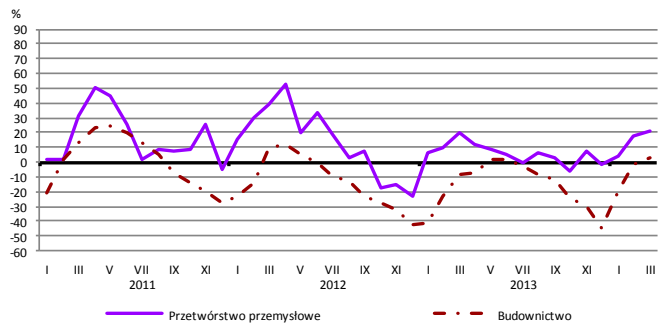


WYBRANE WSKAŹNIKI WEDŁUG SEKCJI / DZIAŁÓW PKD

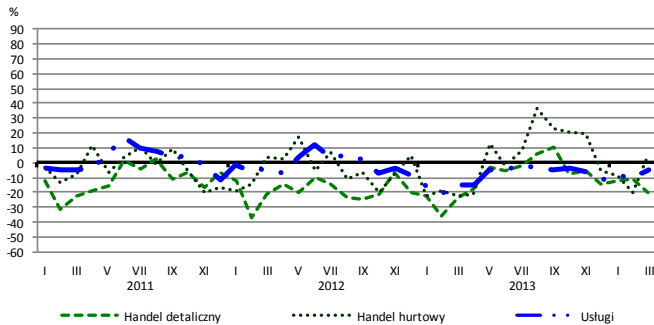
Bieżąca produkcja



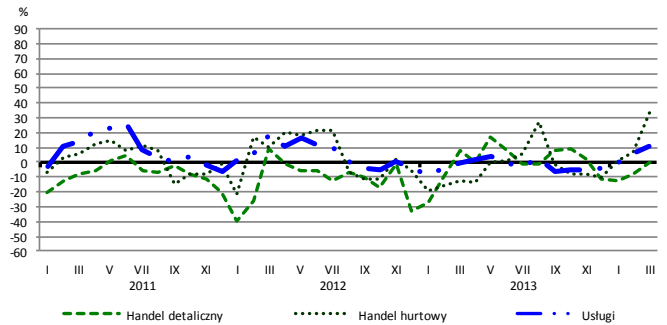
Przewidywana produkcja



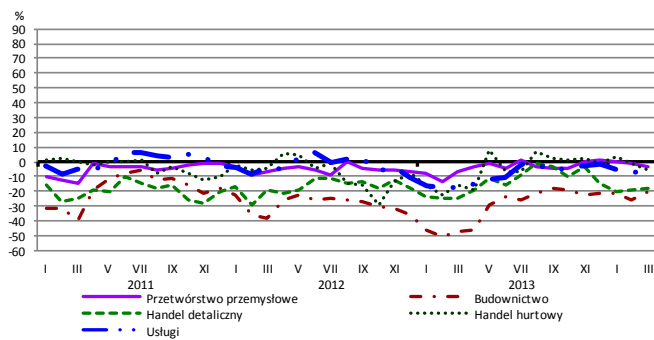
Bieżąca sprzedaż



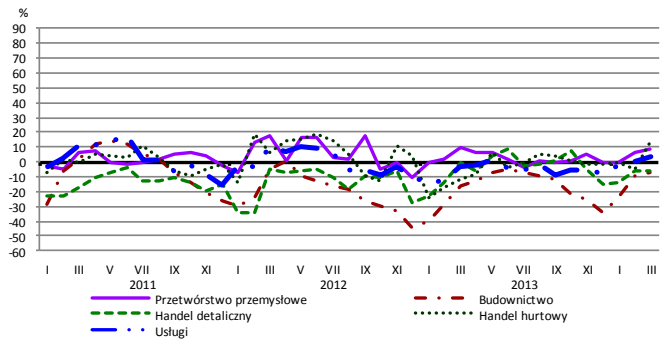
Przewidywana sprzedaż



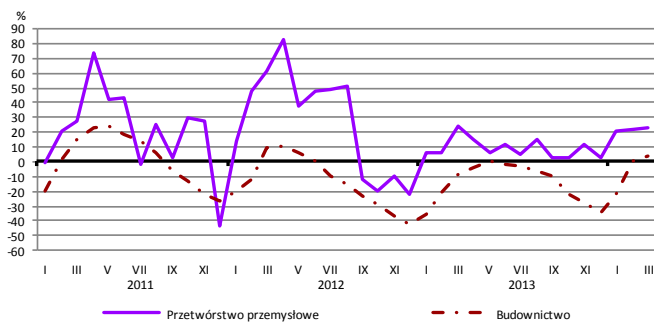
Bieżąca sytuacja finansowa



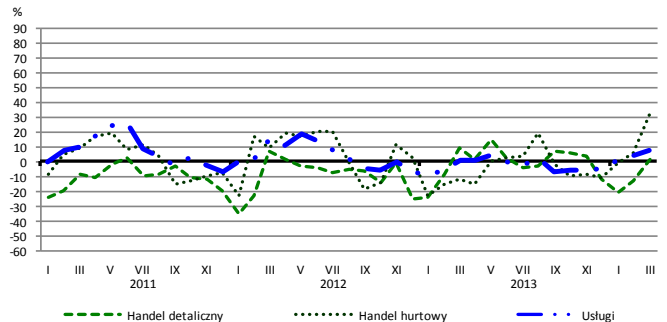
Przewidywana sytuacja finansowa



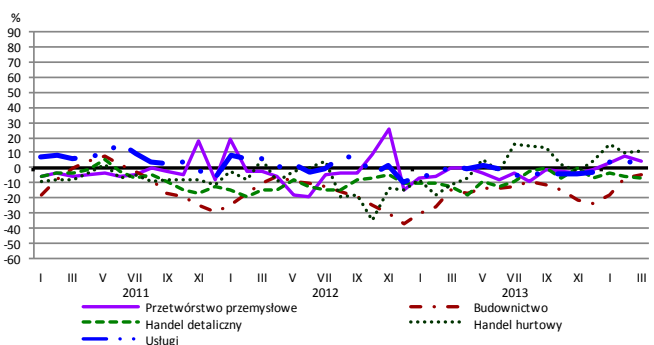
Przewidywany portfel zamówień na rynku krajowym



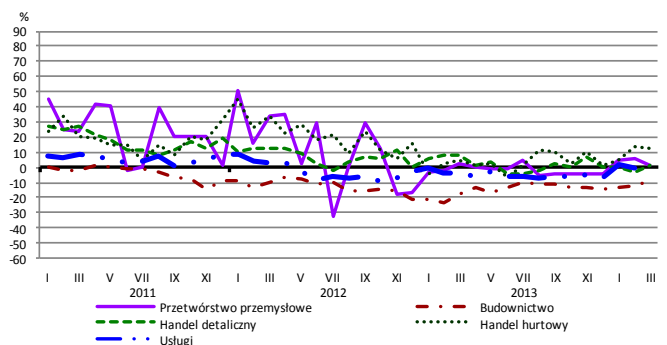
Przewidywany popyt



Przewidywane zatrudnienie

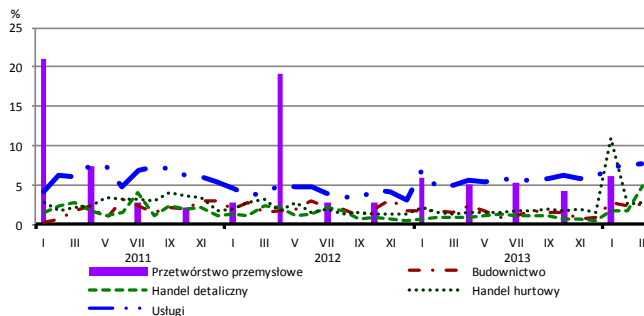


Przewidywane ceny

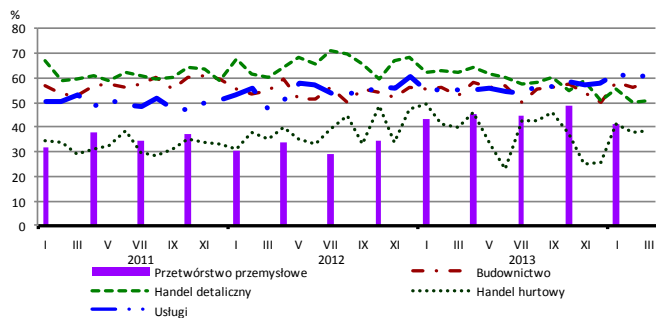


BARIERY DZIAŁALNOŚCI GOSPODARCZEJ

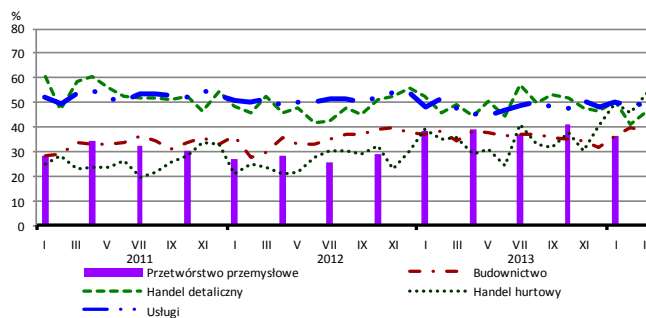
Brak barier



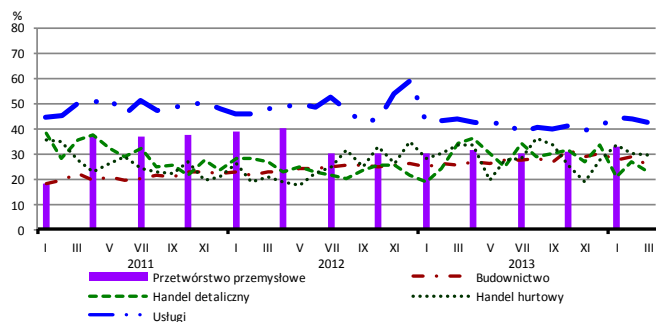
Koszty zatrudnienia



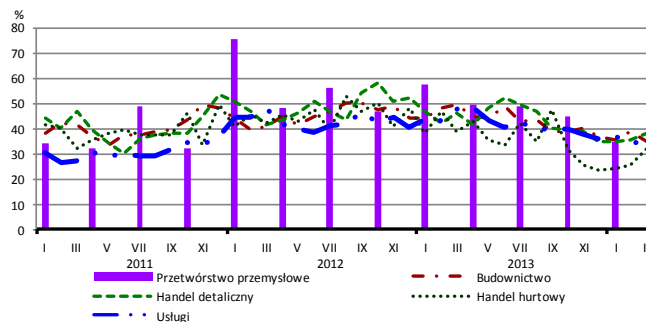
Wysokie obciążenia na rzecz budżetu



Niejasne i niespójne przepisy prawne



Niepewność ogólnej sytuacji gospodarczej



Największy odsetek przedsiębiorców **nieodczuwających żadnych barier w prowadzeniu bieżącej działalności gospodarczej** w marcu br. jest odnotowany w jednostkach prowadzących działalność z zakresu usług (7,7%), w dalszej kolejności – handlu detalicznego (4,9%), handlu hurtowego (2,9%), budownictwa (2,6%).

Największe trudności napotymane przez przedsiębiorstwa **budowlano-montażowe** zgłaszające bariery związane są z konkurencją na rynku (62% w marcu br., 55% w analogicznym miesiącu ub. r. – jest to bariera, której znaczenie w skali roku wzrosło w największym stopniu) oraz kosztami zatrudnienia (58% w marcu br., 53% przed rokiem). W porównaniu z marcem 2013 r. w największym stopniu spadło znaczenie barier związanych z niepewnością ogólnej sytuacji gospodarczej (z 50% do 35%) oraz niedostatecznym popytem (z 50% do 39%).

Podmioty prowadzące działalność w zakresie **handlu hurtowego** najczęściej wskazują trudności związane z konkurencją na rynku (barierę tę sygnalizuje 58% przedsiębiorstw w marcu br., 64% w analogicznym miesiącu ub. r.) oraz wysokimi obciążeniami na rzecz budżetu (54% w marcu br., 36% przed rokiem – jest to bariera, której znaczenie w skali roku wzrosło w największym stopniu). Barierami, których znaczenie najbardziej spadło w skali roku są problemy z zakupem towarów (z 13% do 5%) oraz niepewność ogólnej sytuacji gospodarczej (z 39% do 32%).

Przedsiębiorcy prowadzący działalność z zakresu **handlu detalicznego** najbardziej odczuwają bariery związane z konkurencją na rynku (barierę tę sygnalizuje w marcu br. 59% przedsiębiorstw, 64% w analogicznym miesiącu ub. r.). W skali roku najbardziej spadło znaczenie barier związanych z kosztami zatrudnienia (z 62% do 51%) oraz niejasnymi i niespójnymi przepisami prawnymi (z 34% do 23%).

Największe trudności wskazywane przez firmy **usługowe** zgłaszające bariery związane są z kosztami zatrudnienia (61% w marcu br., 55% przed rokiem – jest to bariera, której znaczenie w skali roku wzrosło w największym stopniu). W porównaniu z marcem ub. r. w największym stopniu spadła uciążliwość bariery związanej z niepewnością ogólnej sytuacji gospodarczej (z 48% do 36%).