

KONIUNKTURA GOSPODARCZA

w lutym 2014 r.

opinie formułowane przez jednostki, których siedziba znajduje się
w WOJEWÓDZTWIE POMORSKIM

Przedsiębiorstwa z siedzibą w województwie pomorskim ogólny klimat koniunktury w **przetwórstwie przemysłowym** oceniają w lutym pozytywnie, nieco lepiej niż przed miesiącem. Przewidywania dotyczące portfela zamówień, produkcji i sytuacji finansowej, a także oceny bieżącej produkcji są korzystne, lepsze od zgłaszanych w styczniu. Utrzymuje się niewielki wzrost portfela zamówień. Sytuacja finansowa oceniana jest nieznacznie pesymistycznie. Przedsiębiorcy planują zwiększenie zatrudnienia. Ceny wyrobów przemysłowych mogą rosnąć w tempie zbliżonym do oczekiwanego w ubiegłym miesiącu.

Ogólny klimat koniunktury w **budownictwie** oceniany jest w lutym mniej negatywnie niż w styczniu. Prognozy sytuacji finansowej i produkcji budowlano-montażowej są mniej pesymistyczne od formułowanych w ubiegłym miesiącu, przewidywania dotyczące portfela zamówień wskazują, że może on utrzymać się na dotychczasowym poziomie. Odpowiednie diagnozy są bardziej niekorzystne od ocen zgłaszanych w styczniu. Przedsiębiorcy zapowiadają mniej znaczący niż planowano w ubiegłym miesiącu spadek zatrudnienia. Ceny robót budowlano-montażowych mogą zmniejszać się w stopniu zbliżonym do oczekiwanego w styczniu.

Utrzymują się optymistyczne oceny ogólnego klimatu koniunktury w **handlu hurtowym**. Przewidywania dotyczące sprzedaży są bardziej optymistyczne od formułowanych przed miesiącem. Odpowiednie oceny bieżące oraz diagnozy i prognozy sytuacji finansowej są niekorzystne, gorsze od zgłaszanych w styczniu. Przedsiębiorcy planują zwiększenie zatrudnienia, choć w mniejszym stopniu niż przewidywano przed miesiącem. Ceny w najbliższych trzech miesiącach mogą rosnąć szybciej niż oczekiwano w styczniu.

Ogólny klimat koniunktury w **handlu detalicznym** jest w lutym oceniany nieco mniej negatywnie niż w ubiegłym miesiącu. Prognozy sprzedaży oraz sytuacji finansowej są mniej pesymistyczne od zgłaszanych w styczniu. Diagnozy w tym zakresie są niekorzystne, zbliżone do sygnalizowanych miesiąc wcześniej. Zatrudnienie może być ograniczane w nieco większym stopniu niż oczekiwano w styczniu. Przedsiębiorcy zapowiadają, iż w najbliższych trzech miesiącach ceny towarów mogą nieznacznie spadać.

Oceny koniunktury formułowane w lutym przez podmioty z sekcji **informacja i komunikacja** oraz **działalność związana z zakwaterowaniem i usługami gastronomicznymi** są optymistyczne, lepsze od zgłaszanych przed miesiącem i przed rokiem. Podmioty z sekcji **transport i gospodarka magazynowa** oceniają koniunkturę mniej pesymistycznie niż w lutym ub. r., wobec pozytywnych opinii ze stycznia br.

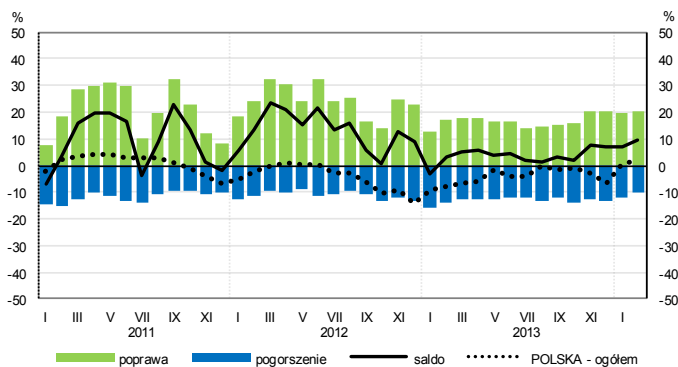
W **przetwórstwie przemysłowym** badaniem objęte są podmioty o liczbie pracujących 10 i więcej osób. W pozostałych badaniach (**budownictwo, handel hurtowy i detaliczny, usługi**) uczestniczą również podmioty o liczbie pracujących do 9 osób.

Przetwórstwo przemysłowe — sekcja C; **Budownictwo** — sekcja F; **Handel hurtowy** — dział 46; **Handel detaliczny** — działy 45 i 47

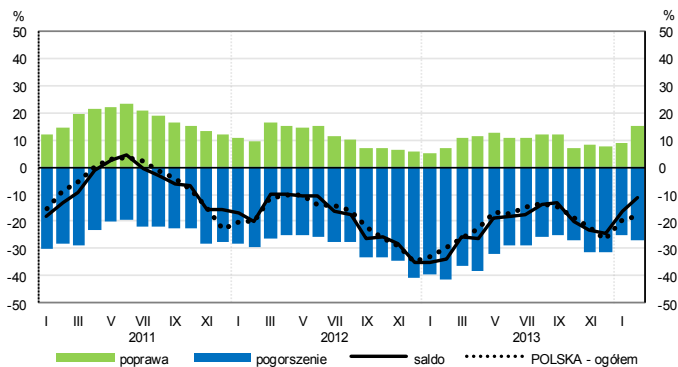
Usługi — sekcje: H – Transport i gospodarka magazynowa, I – Działalność związana z zakwaterowaniem i usługami gastronomicznymi, J – Informacja i komunikacja, K – Działalność finansowa i ubezpieczeniowa, L – Działalność związana z obsługą rynku nieruchomości, M – Działalność profesjonalna, naukowa i techniczna, N – Działalność w zakresie usług administrowania i działalność wspierająca, P – Edukacja, Q – Opieka zdrowotna i pomoc społeczna, R – Działalność związana z kulturą, rozrywką i rekreacją, S – Pozostała działalność usługowa

OGÓLNY KLIMAT KONIUNKTURY WEDŁUG SEKCJI / DZIAŁÓW PKD

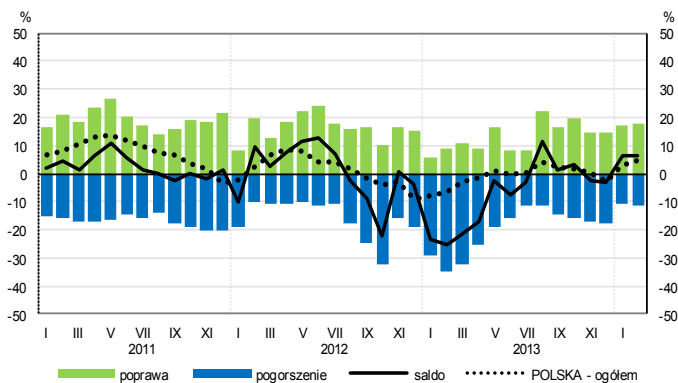
Przetwórstwo przemysłowe (sekcja C)



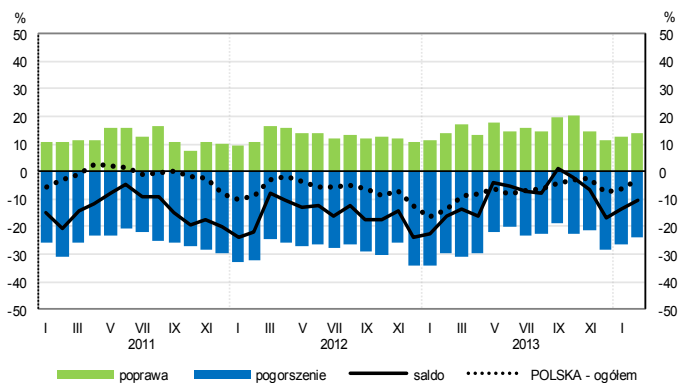
Budownictwo (sekcja F)



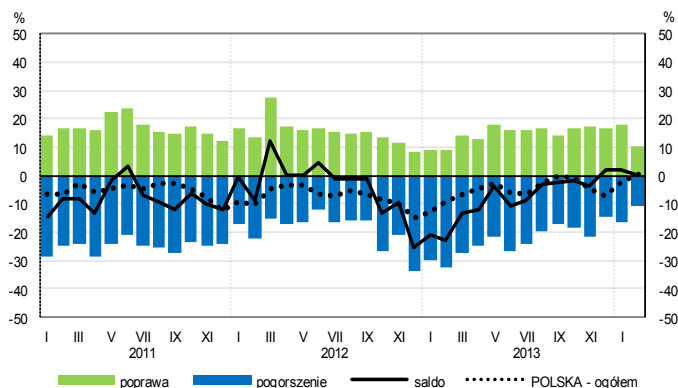
Handel hurtowy (dział 46)



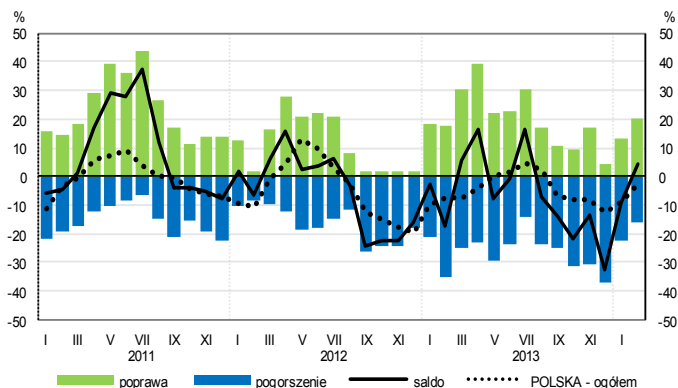
Handel detaliczny (dział 45+47)



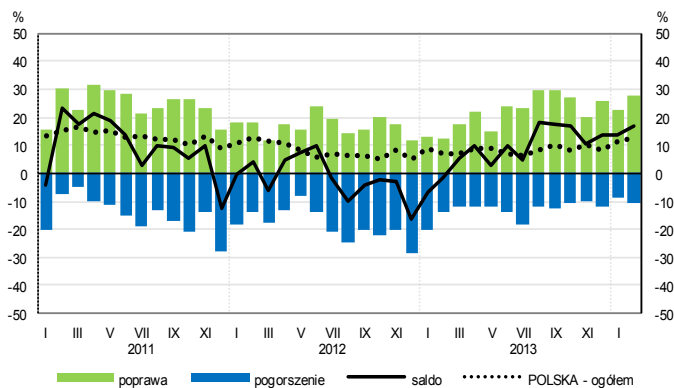
Transport i gospodarka magazynowa (sekcja H)



Zakwaterowanie i gastronomia (sekcja I)

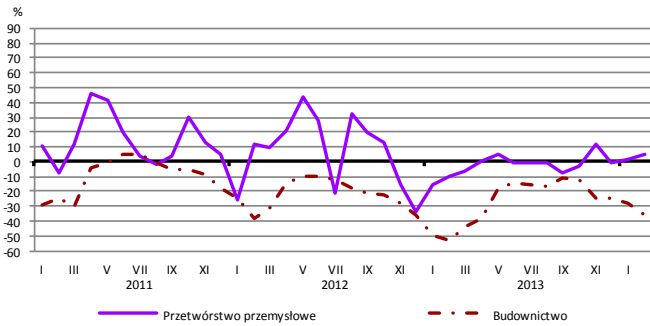


Informacja i komunikacja (sekcja J)

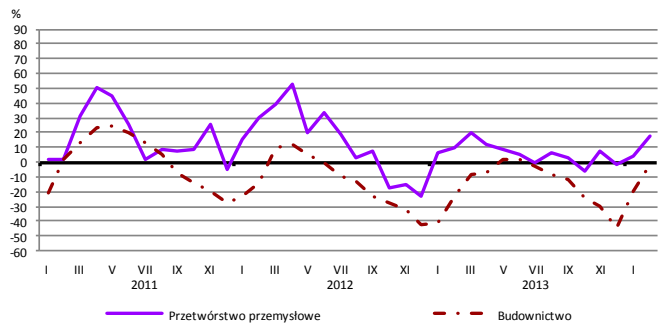


WYBRANE WSKAŹNIKI WEDŁUG SEKCJI / DZIAŁÓW PKD

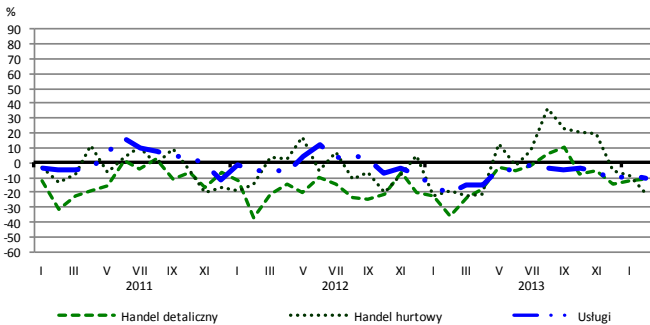
Bieżąca produkcja



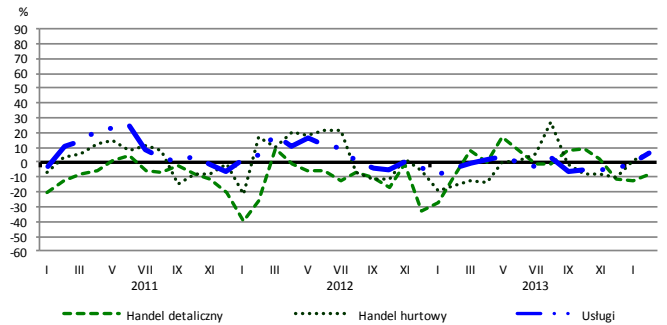
Przewidywana produkcja



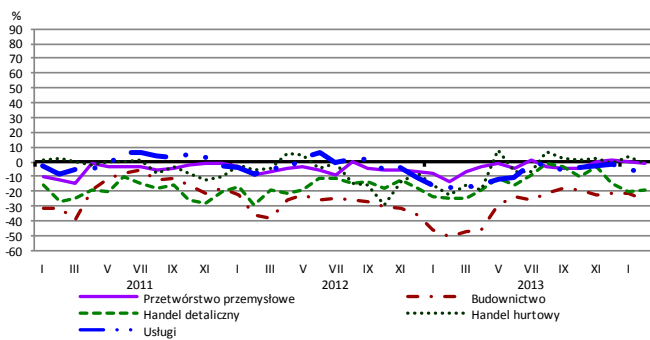
Bieżąca sprzedaż



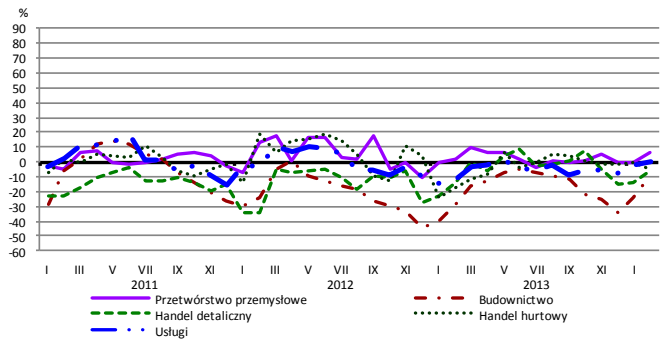
Przewidywana sprzedaż



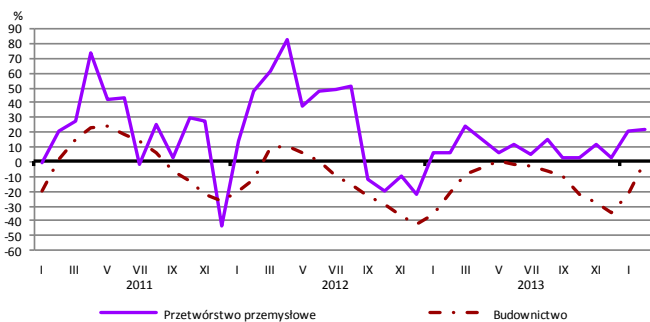
Bieżąca sytuacja finansowa



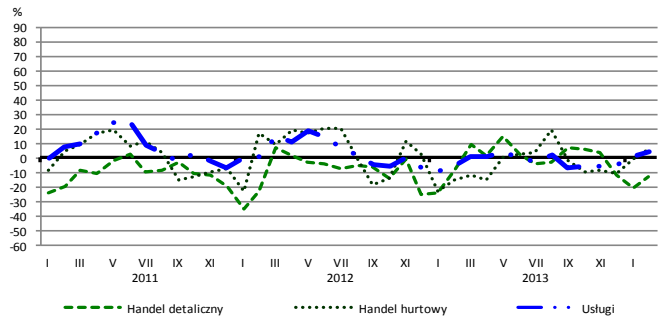
Przewidywana sytuacja finansowa



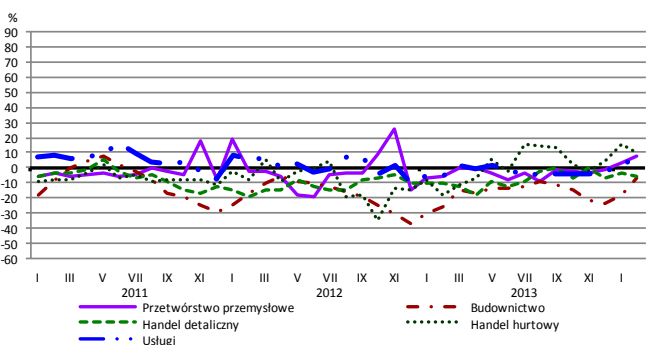
Przewidywany portfel zamówień na rynku krajowym



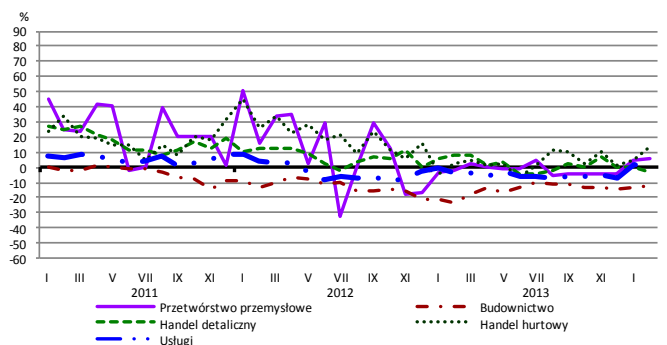
Przewidywany popyt



Przewidywane zatrudnienie

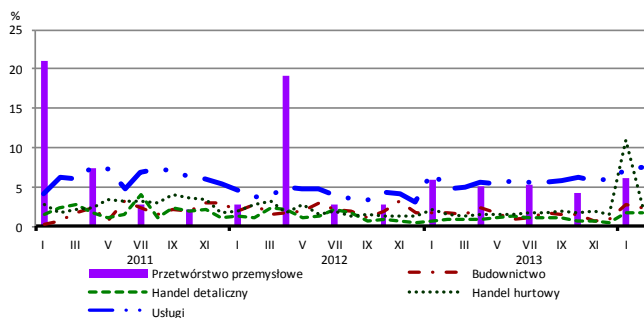


Przewidywane ceny

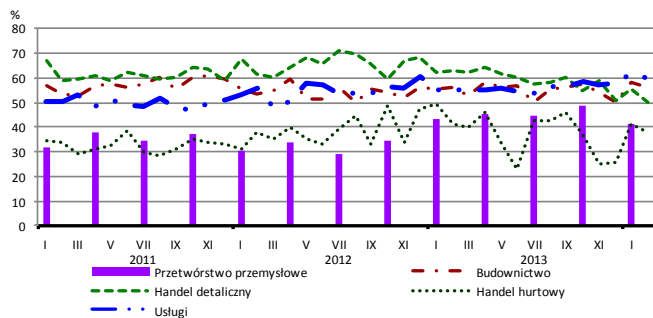


BARIERY DZIAŁALNOŚCI GOSPODARCZEJ

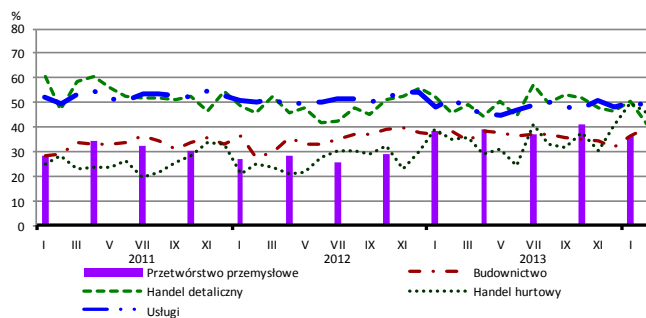
Brak barier



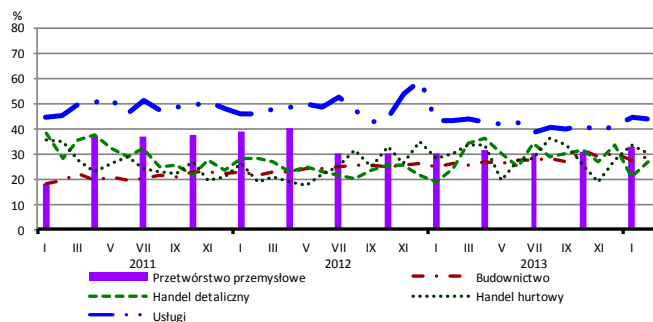
Koszty zatrudnienia



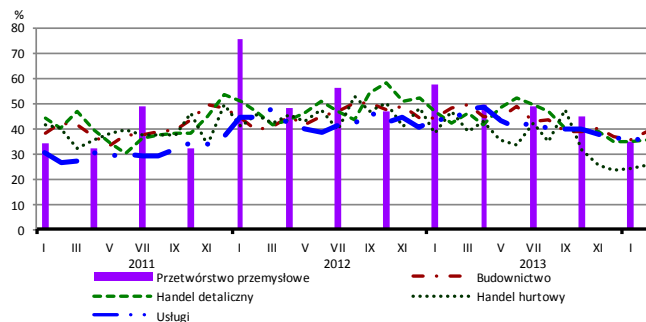
Wysokie obciążenia na rzecz budżetu



Niejasne i niespójne przepisy prawne



Niepewność ogólnej sytuacji gospodarczej



Największy odsetek przedsiębiorców **nieodczuwających żadnych barier w prowadzeniu bieżącej działalności gospodarczej** w lutym br. jest odnotowany w jednostkach prowadzących działalność z zakresu usług (7,6%), w dalszej kolejności – handlu hurtowego (2,5%), budownictwa (2,3%), handlu detalicznego (1,7%).

Największe trudności napotykane przez przedsiębiorstwa **budowlano-montażowe** zgłaszające bariery związane są z kosztami zatrudnienia (56% w lutym bieżącego i ubiegłego roku) oraz konkurencją na rynku (55% w lutym br., 50% w analogicznym miesiącu ub. r. – jest to bariera, której znaczenie w skali roku wzrosło w największym stopniu). W skali roku w największym stopniu spadło znaczenie bariery związanej z niedostatecznym popytem (z 50% do 34%).

Podmioty prowadzące działalność w zakresie **handlu hurtowego** najczęściej wskazują trudności związane z konkurencją na rynku (barierę tę sygnalizuje 57% przedsiębiorstw w lutym br., 53% w analogicznym miesiącu ub. r.) oraz wysokimi obciążeniami na rzecz budżetu (46% w lutym br., 35% przed rokiem). Bariery, których znaczenie najbardziej wzrosło w skali roku są wysokie cła i obciążenia importowe (z 9% do 22%) oraz wysokie obciążenia na rzecz budżetu, a spadło – barier związanych z niepewnością ogólnej sytuacji gospodarczej (z 47% do 25%) oraz niedostatecznym popytem (z 43% do 33%).

Przedsiębiorcy prowadzący działalność z zakresu **handlu detalicznego** najbardziej odczuwają trudności związane z konkurencją na rynku (barierę tę sygnalizuje w lutym bieżącego i ubiegłego roku 62% przedsiębiorstw). W skali roku najbardziej spadło znaczenie barier związanych z kosztami zatrudnienia (z 63% do 50%) oraz wysokimi odsetkami bankowymi (z 23% do 10%).

Największe trudności wskazywane przez firmy **usługowe** zgłaszające bariery związane są z kosztami zatrudnienia (60% w lutym br., 55% przed rokiem – jest to bariera, której znaczenie w skali roku wzrosło w największym stopniu). W porównaniu z lutym ub. r. w największym stopniu spadła uciążliwość barier związanych z niedostatecznym popytem (z 44% do 35%) oraz niepewnością ogólnej sytuacji gospodarczej (z 43% do 34%).