

Warszawa, 2014-01-29

**KONIUNKTURA GOSPODARCZA**

w styczniu 2014 r.

opinie formułowane przez jednostki, których siedziba znajduje się  
w WOJEWÓDZTWIE POMORSKIM

Przedsiębiorstwa z siedzibą w województwie pomorskim ogólny klimat koniunktury w **przetwórstwie przemysłowym** oceniają w styczniu pozytywnie, podobnie jak przed miesiącem. Przewidywania dotyczące portfela zamówień i produkcji są korzystne. Bieżąca produkcja jest nieznacznie rozszerzana. Portfel zamówień jest oceniany pozytywnie, ale gorzej niż w ubiegłym miesiącu. Sytuacja finansowa w porównaniu z grudniem nie uległa znaczącym zmianom, może też utrzymać się w najbliższych miesiącach. Przedsiębiorcy planują niewielkie zwiększenie zatrudnienia. Ceny wyrobów przemysłowych mogą wzrosnąć.

Ogólny klimat koniunktury w **budownictwie** oceniany jest w styczniu mniej negatywnie niż w grudniu. Prognozy portfela zamówień, produkcji budowlano-montażowej i sytuacji finansowej są mniej pesymistyczne od formułowanych w ubiegłym miesiącu. Oceny bieżące portfela zamówień i produkcji budowlano-montażowej są nieco bardziej negatywne niż w grudniu. Utrzymują się niekorzystne opinie dotyczące sytuacji finansowej. Przedsiębiorcy zapowiadają mniej znaczący niż planowano w ubiegłym miesiącu spadek zatrudnienia. Ceny robót budowlano-montażowych mogą zmniejszać się w stopniu zbliżonym do oczekiwanego w grudniu.

Ogólny klimat koniunktury w **handlu hurtowym** w styczniu oceniany jest optymistycznie, wobec negatywnych opinii z grudnia. Diagnozy sytuacji finansowej są korzystne, lepsze niż przed miesiącem. Prognozy wskazują, że sytuacja finansowa może nieznacznie poprawić się. Oceny bieżącej sprzedaży są bardziej negatywne niż w grudniu. Przewidywania wskazują na możliwość niewielkiego wzrostu w tym zakresie. Przedsiębiorcy planują zwiększenie zatrudnienia. W najbliższych trzech miesiącach ceny mogą rosnać szybciej niż oczekiwano w grudniu.

Ogólny klimat koniunktury w **handlu detalicznym** jest w styczniu oceniany mniej negatywnie niż w ubiegłym miesiącu. Diagnozy sprzedaży są nieznacznie mniej pesymistyczne od odnotowanych w grudniu, pogarszają się jednak niekorzystne oceny bieżącej sytuacji finansowej. Odpowiednie prognozy są negatywne, zbliżone do formułowanych w ubiegłym miesiącu. Zatrudnienie może być ograniczone w mniejszym stopniu niż oczekiwano w grudniu. Przedsiębiorcy zapowiadają, iż w najbliższych trzech miesiącach ceny towarów mogą się nie zmieniać.

Oceny koniunktury formułowane w styczniu przez podmioty z sekcji **informacja i komunikacja oraz transport i gospodarka magazynowa** są optymistyczne, zbliżone do zgłaszanych przed miesiącem, wobec negatywnych opinii sprzed roku. Podmioty z sekcji **działalność związana z zakwaterowaniem i usługami gastronomicznymi** zgłaszają oceny koniunktury mniej pesymistyczne od formułowanych w grudniu, ale gorsze niż w styczniu ubiegłego roku.

W **przetwórstwie przemysłowym** badaniem objęte są podmioty o liczbie pracujących 10 i więcej osób. W pozostałych badaniach (**budownictwo, handel hurtowy i detaliczny, usługi**) uczestniczą również podmioty o liczbie pracujących do 9 osób.

**Przetwórstwo przemysłowe** — sekcja C; **Budownictwo** — sekcja F; **Handel hurtowy** — dział 46; **Handel detaliczny** — działy 45 i 47

**Usługi** — sekcje: H – Transport i gospodarka magazynowa, I – Działalność związana z zakwaterowaniem i usługami gastronomicznymi, J – Informacja i komunikacja, K – Działalność finansowa i ubezpieczeniowa, L – Działalność związana z obsługą rynku nieruchomości, M – Działalność profesjonalna, naukowa i techniczna, N – Działalność w zakresie usług administrowania i działalność wspierająca, P – Edukacja, Q – Opieka zdrowotna i pomoc społeczna, R – Działalność związana z kulturą, rozrywką i rekreacją, S – Pozostała działalność usługowa

Opracowanie:

Departament Przedsiębiorstw

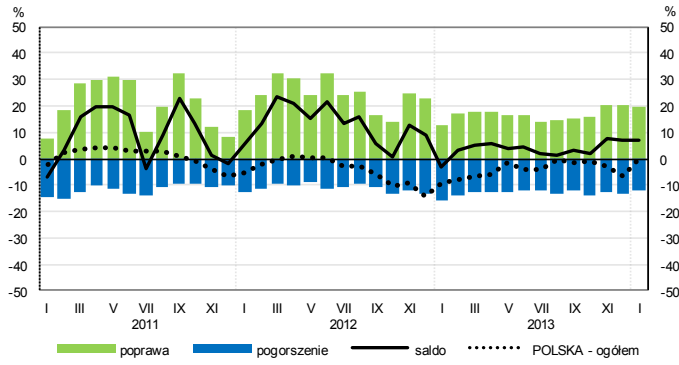
Kontakt w sprawach merytorycznych:

Hanna Sękowska tel. 22 608 36 51, Magdalena Świącka tel. 22 608 35 50, Olga Gaca tel. 22 608 36 51,

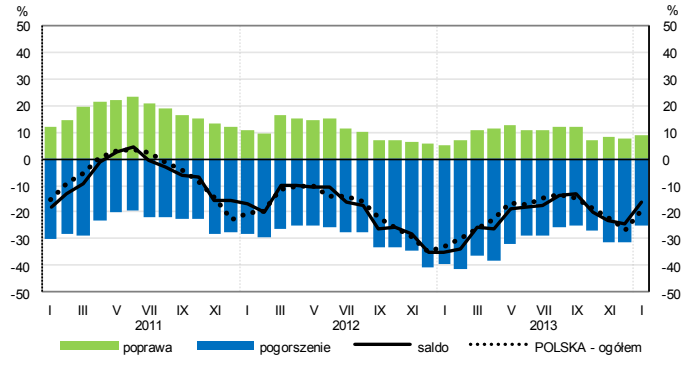
Hubert Stefaniak tel. 22 608 35 50, Łukasz Gontarz tel. 22 608 36 51.

# OGÓLNY KLIMAT KONIUNKTURY WEDŁUG SEKCJI / DZIAŁÓW PKD

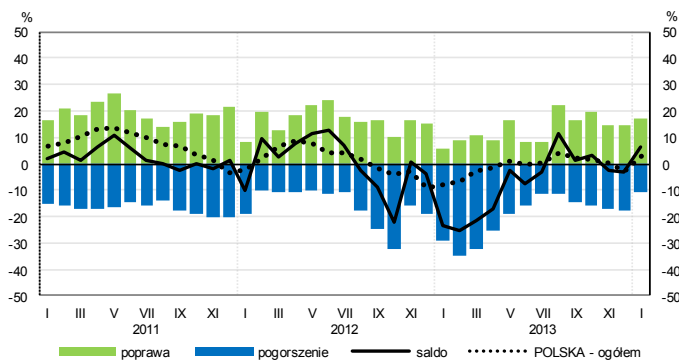
## Przetwórstwo przemysłowe (sekcja C)



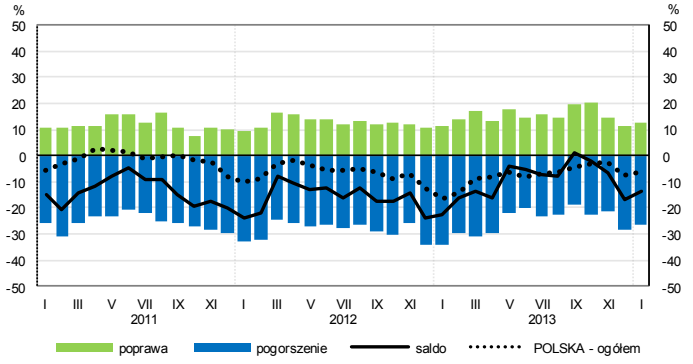
## Budownictwo (sekcja F)



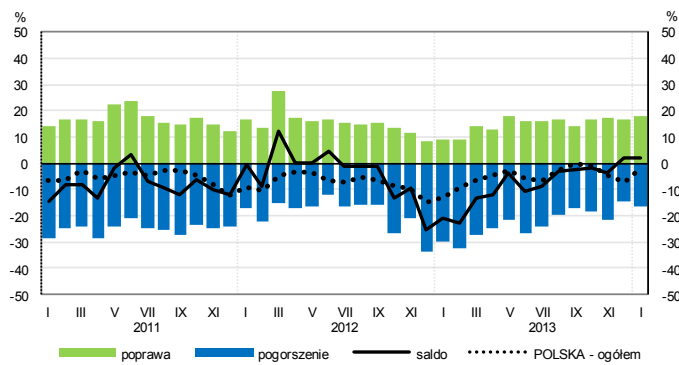
## Handel hurtowy (dział 46)



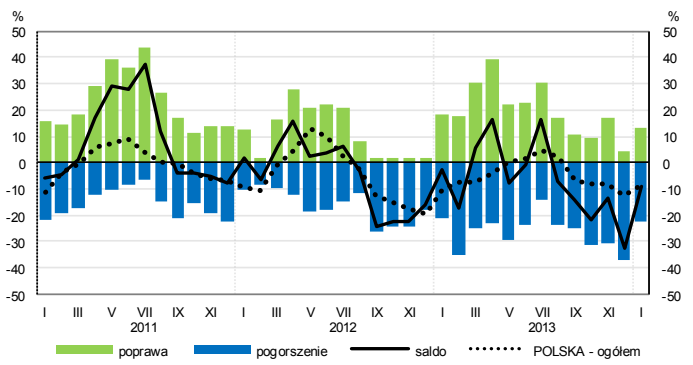
## Handel detaliczny (dział 45+47)



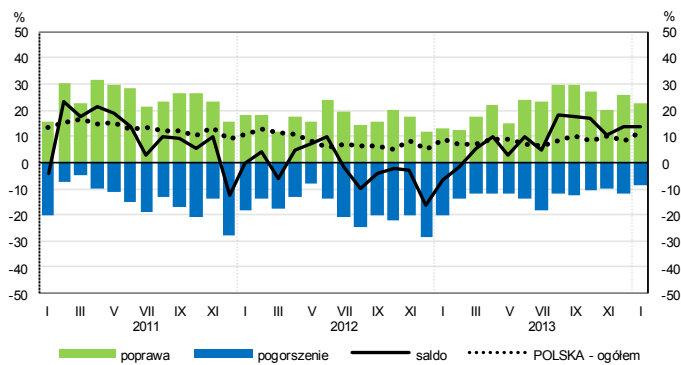
## Transport i gospodarka magazynowa (sekcja H)



## Zakwaterowanie i gastronomia (sekcja I)

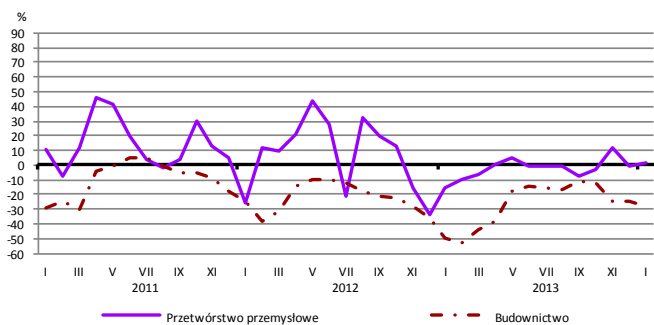


## Informacja i komunikacja (sekcja J)

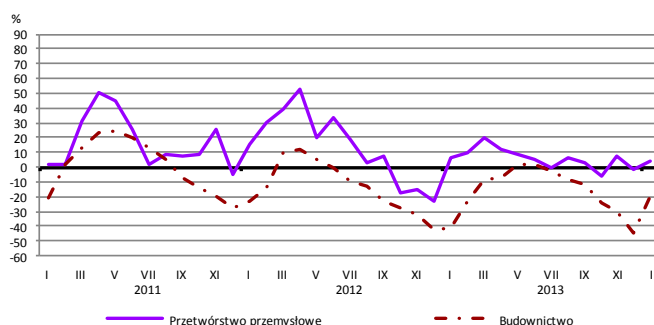


# WYBRANE WSKAŹNIKI WEDŁUG SEKCJI / DZIAŁÓW PKD

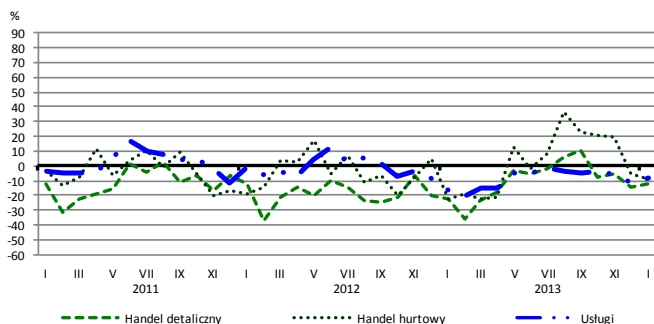
## Bieżąca produkcja



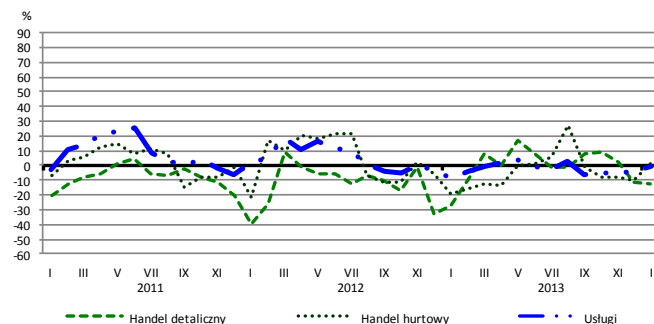
## Przewidywana produkcja



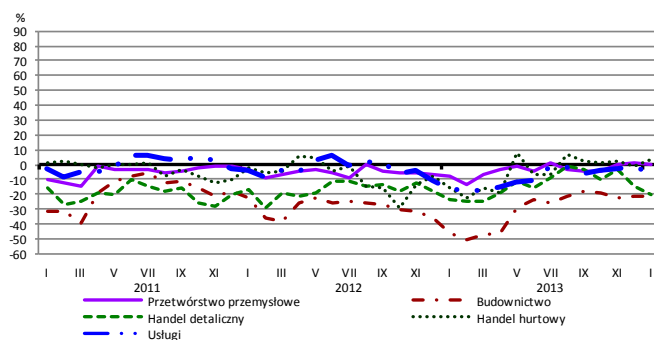
## Bieżąca sprzedaż



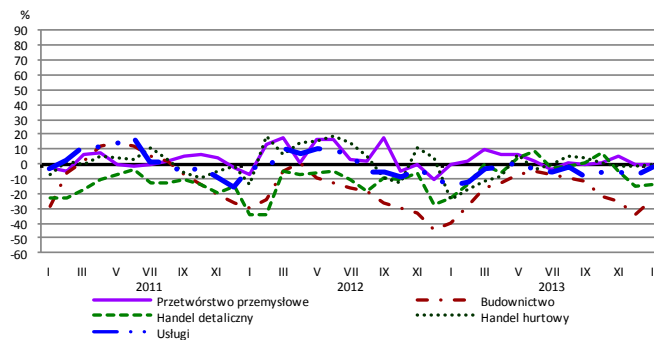
## Przewidywana sprzedaż



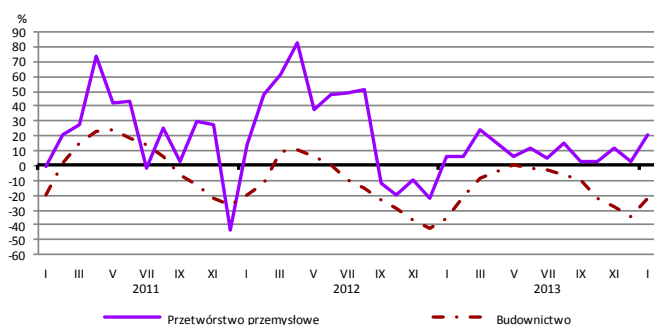
## Bieżąca sytuacja finansowa



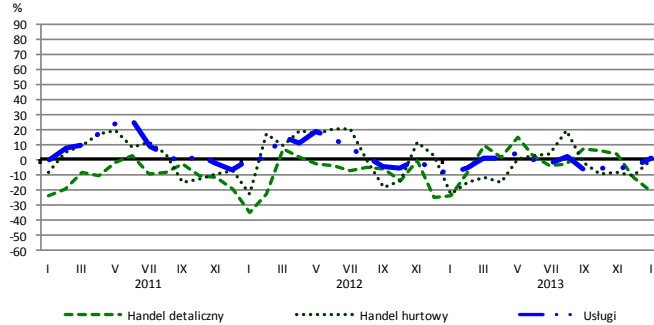
## Przewidywana sytuacja finansowa



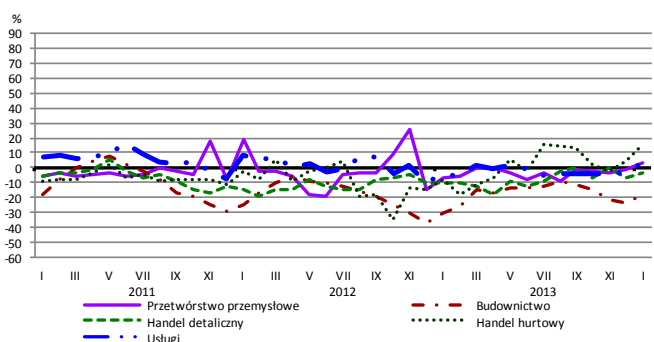
## Przewidywany portfel zamówień na rynku krajowym



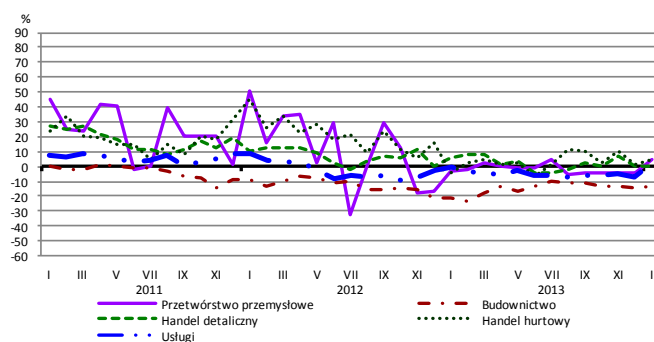
## Przewidywany popyt



## Przewidywane zatrudnienie

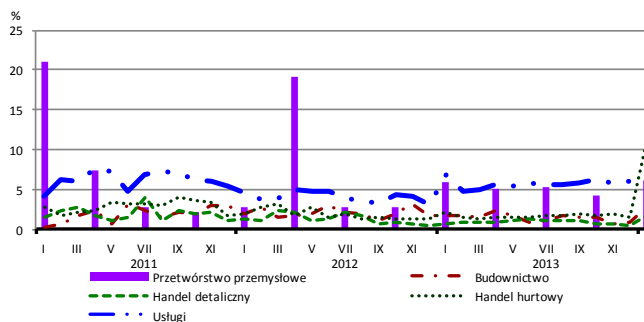


## Przewidywane ceny

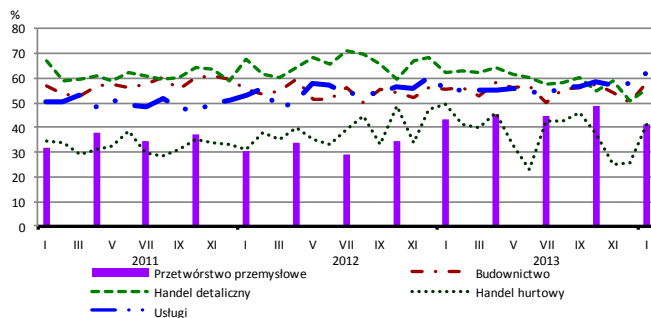


# BARIERY DZIAŁALNOŚCI GOSPODARCZEJ

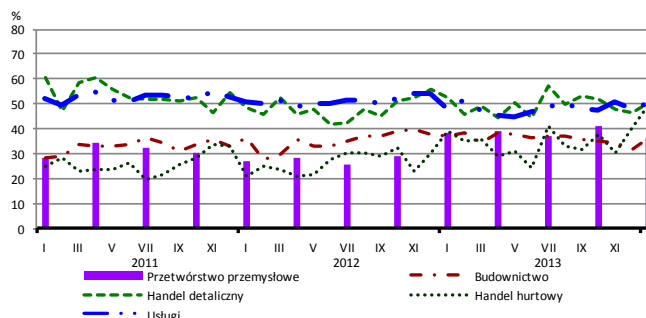
## Brak barier



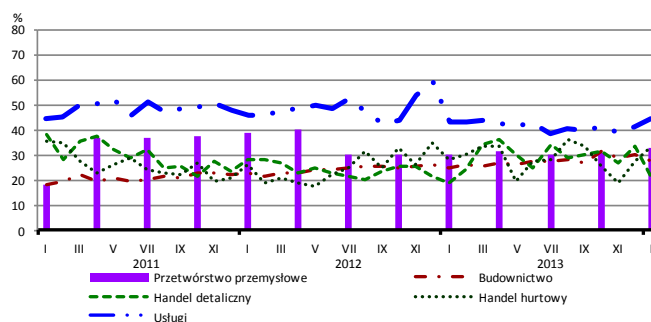
## Koszty zatrudnienia



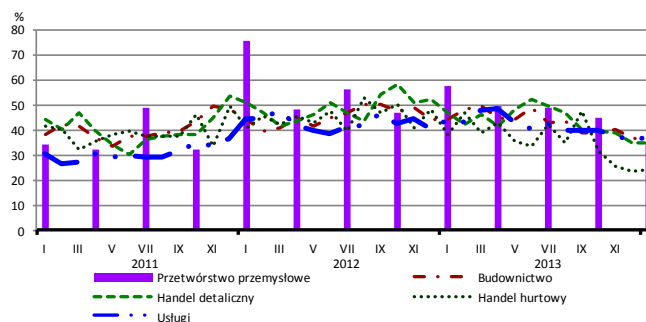
## Wysokie obciążenia na rzecz budżetu



## Niejasne i niespójne przepisy prawne



## Niepewność ogólnej sytuacji gospodarczej



Największy odsetek przedsiębiorców **nieodczuwających żadnych barier w prowadzeniu bieżącej działalności gospodarczej** w styczniu br. jest odnotowany w jednostkach prowadzących działalność z zakresu handlu hurtowego (10,9%), w dalszej kolejności – usług (7,4%), przemysłu (6,1%), budownictwa (2,7%), handlu detalicznego (1,8%).

W jednostkach z zakresu **przetwórstwa przemysłowego**, które nie sygnalizują braku utrudnień swojej działalności, najczęściej zgłaszanymi barierami są niedostateczny popyt na rynku krajowym (49% w styczniu br., 56% przed rokiem), niedostateczny popyt na rynku zagranicznym (46% w styczniu br., 54% w analogicznym miesiącu ub. r.) oraz koszty zatrudnienia (42% w styczniu br., 44% przed rokiem). Bariery, której znaczenie spadło w skali roku w największym stopniu jest niepewność ogólnej sytuacji gospodarczej (z 57% do 35%), a wzrosło – niedobór wykwalifikowanych pracowników (z 10% do 19%).

Największe trudności napotymane przez przedsiębiorstwa **budowlano-montażowe** zgłaszające bariery związane są z konkurencją na rynku (60% w styczniu br., 54% w analogicznym miesiącu ub. r. – jest to bariera, której znaczenie w skali roku wzrosło w największym stopniu) oraz kosztami zatrudnienia (59% w styczniu br., 56% przed rokiem). W skali roku w największym stopniu spadło znaczenie bariery związanej z niedostatecznym popytem (z 47% do 36%).

Podmioty prowadzące działalność w zakresie **handlu hurtowego** najczęściej wskazują trudności związane z konkurencją na rynku (barierę tę sygnalizuje 53% przedsiębiorstw w styczniu br., 59% w analogicznym miesiącu ub. r.) oraz wysokimi obciążeniami na rzecz budżetu (50% w styczniu br., 39% przed rokiem). Barierami, których znaczenie najbardziej wzrosło w skali roku są wysokie cła i obciążenia importowe (z 12% do 28%) oraz konkurencja na rynku, a spadło – barier związanych z niepewnością ogólnej sytuacji gospodarczej (z 38% do 24%) i kosztami zatrudnienia (z 50% do 41%).

Przedsiębiorcy prowadzący działalność z zakresu **handlu detalicznego** najbardziej odczuwają bariery związane z konkurencją na rynku (barierę tę sygnalizuje w styczniu br. 65% przedsiębiorstw, 55% w analogicznym miesiącu ub. r. – jest to bariera, której znaczenie w skali roku wzrosło w największym stopniu) oraz kosztami zatrudnienia (56% w styczniu br., 62% przed rokiem). W skali roku najbardziej spadło znaczenie barier związanych z niedostatecznym popytem (z 55% do 41%) oraz niepewnością ogólnej sytuacji gospodarczej (z 47% do 35%).

Największe trudności wskazywane przez firmy **usługowe** zgłaszające bariery związane są z kosztami zatrudnienia (62% w styczniu br., 55% przed rokiem – jest to bariera, której znaczenie w skali roku wzrosło w największym stopniu). W porównaniu ze styczniem ub. r. w największym stopniu spadła uciążliwość barier związanych z niedostatecznym popytem (z 41% do 31%) oraz niepewnością ogólnej sytuacji gospodarczej (z 44% do 37%).

Departament Przedsiębiorstw GUS, Al. Niepodległości 208, 00-925 Warszawa, tel. (22) 608 36 51

Wyniki badania koniunktury w przemyśle, budownictwie, handlu i usługach można znaleźć na stronie GUS

[http://www.stat.gov.pl/gus/koniunktury/PLK\\_HTML.htm](http://www.stat.gov.pl/gus/koniunktury/PLK_HTML.htm)

Zeszyt Metodologiczny „Badanie koniunktury gospodarczej GUS”, 2013

[http://www.stat.gov.pl/cps/rde/xbcr/gus/kon\\_badanie\\_koniunktury\\_gospodarczej\\_27052013.pdf](http://www.stat.gov.pl/cps/rde/xbcr/gus/kon_badanie_koniunktury_gospodarczej_27052013.pdf)