

Informacje bieżące

Wyniki wstępne

Warszawa, 2013–12–27

KONIUNKTURA GOSPODARCZA

w grudniu 2013 r.

opinie formułowane przez jednostki, których siedziba znajduje się
w WOJEWÓDZTWIE POMORSKIM

Przedsiębiorstwa z siedzibą w województwie pomorskim ogólny klimat koniunktury w **przetwórstwie przemysłowym** oceniają w grudniu pozytywnie, podobnie jak przed miesiącem. Diagnozy i prognozy portfela zamówień są pozytywne, choć ostrożniejsze od formułowanych przed miesiącem. Oceny bieżące i przewidywania dotyczące produkcji są nieznacznie negatywne. Sytuacja finansowa w porównaniu z listopadem nie uległa znaczącym zmianom, w najbliższych trzech miesiącach może się nieznacznie pogorszyć. Przedsiębiorcy planują niewielkie redukcje zatrudnienia, nieco mniejsze od zapowiadanych w listopadzie. Ceny wyrobów przemysłowych mogą nadal spadać.

Ogólny klimat koniunktury w **budownictwie** oceniany jest w grudniu negatywnie, podobnie jak w listopadzie. Utrzymują się niekorzystne oceny bieżącego portfela zamówień, produkcji budowlano-montażowej oraz sytuacji finansowej. Odpowiednie prognozy są bardziej pesymistyczne od przewidywań formułowanych przed miesiącem. Przedsiębiorcy zapowiadają nieco większy niż planowano w listopadzie spadek zatrudnienia. Ceny robót budowlano-montażowych mogą zmniejszać się w stopniu zbliżonym do oczekiwanego w ubiegłym miesiącu.

Utrzymują się niekorzystne oceny ogólnego klimatu koniunktury w **handlu hurtowym**. Diagnozy i prognozy sprzedaży są pesymistyczne, gorsze od formułowanych w listopadzie. Zarówno oceny bieżące, jak i przewidywania dotyczące sytuacji finansowej są nieznacznie negatywne. Przedsiębiorcy planują niewielkie zwiększenie zatrudnienia. Ceny w najbliższych trzech miesiącach mogą wzrastać w tempie wolniejszym od oczekiwanego w listopadzie.

Ogólny klimat koniunktury w **handlu detalicznym** jest w grudniu oceniany bardziej negatywnie niż w ubiegłym miesiącu. Diagnozy i prognozy sprzedaży oraz sytuacji finansowej są niekorzystne, gorsze od formułowanych w listopadzie. Zatrudnienie może być ograniczane. Przedsiębiorcy zapowiadają, iż w najbliższych trzech miesiącach ceny towarów mogą się nie zmieniać.

Oceny koniunktury formułowane w grudniu przez podmioty z sekcji **informacja i komunikacja** oraz **transport i gospodarka magazynowa** są optymistyczne, lepsze niż przed miesiącem i przed rokiem. Podmioty z sekcji **działalność związana z zakwaterowaniem i usługami gastronomicznymi** zgłaszają oceny koniunktury bardziej pesymistyczne niż w listopadzie bieżącego i grudniu ubiegłego roku.

W **przetwórstwie przemysłowym** badaniem objęte są podmioty o liczbie pracujących 10 i więcej osób. W pozostałych badaniach (**budownictwo, handel hurtowy i detaliczny, usługi**) uczestniczą również podmioty o liczbie pracujących do 9 osób.

Przetwórstwo przemysłowe — sekcja C; **Budownictwo** — sekcja F; **Handel hurtowy** — dział 46; **Handel detaliczny** — działy 45 i 47

Usługi — sekcje: H – Transport i gospodarka magazynowa, I – Działalność związana z zakwaterowaniem i usługami gastronomicznymi, J – Informacja i komunikacja, K – Działalność finansowa i ubezpieczeniowa, L – Działalność związana z obsługą rynku nieruchomości, M – Działalność profesjonalna, naukowa i techniczna, N – Działalność w zakresie usług administrowania i działalność wspierająca, P – Edukacja, Q – Opieka zdrowotna i pomoc społeczna, R – Działalność związana z kulturą, rozrywką i rekreacją, S – Pozostała działalność usługowa

Opracowanie:

Departament Przedsiębiorstw

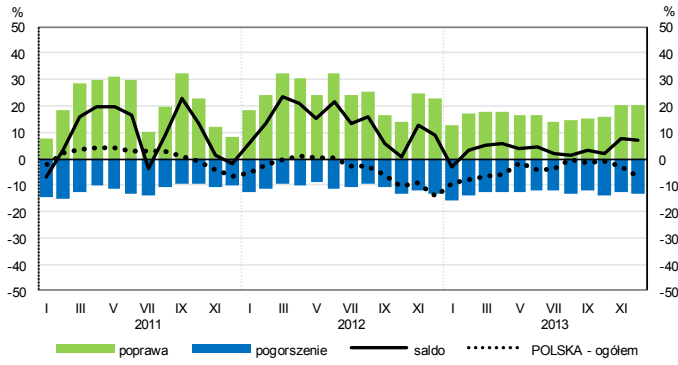
Kontakt w sprawach merytorycznych:

Hanna Sękowska tel. 22 608 36 51, Magdalena Świącka tel. 22 608 35 50, Olga Gaca tel. 22 608 36 51,

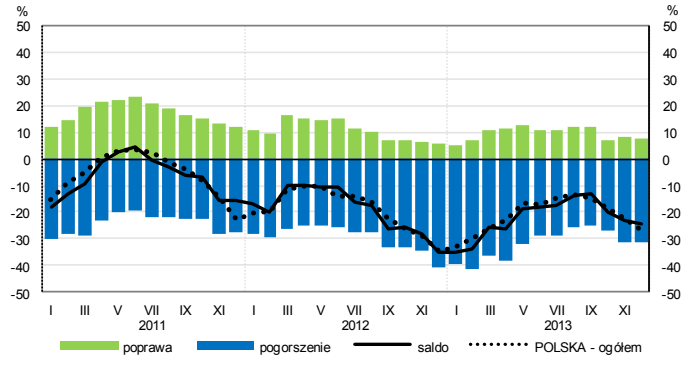
Hubert Stefaniak tel. 22 608 35 50, Łukasz Gontarz tel. 22 608 36 51.

OGÓLNY KLIMAT KONIUNKTURY WEDŁUG SEKCJI / DZIAŁÓW PKD

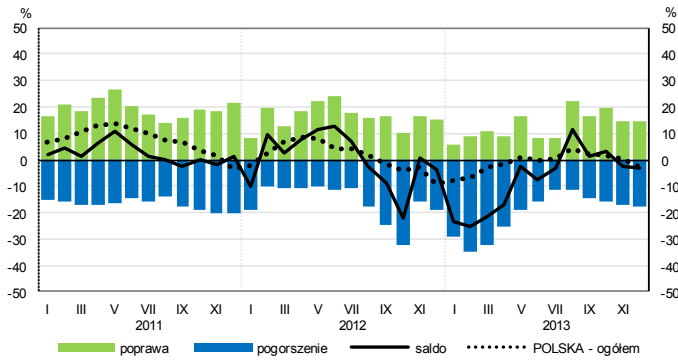
Przetwórstwo przemysłowe (sekcja C)



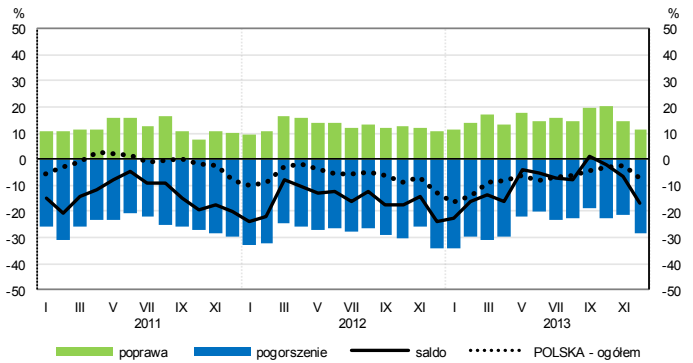
Budownictwo (sekcja F)



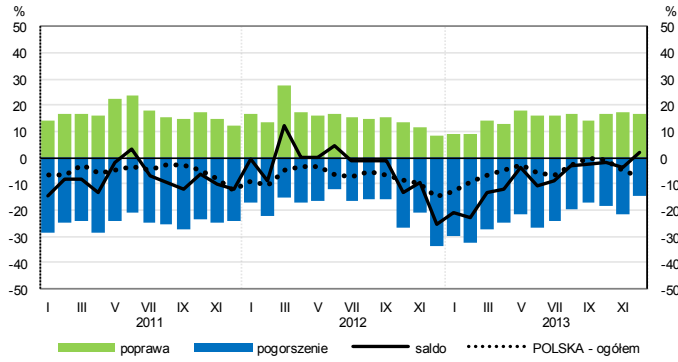
Handel hurtowy (dział 46)



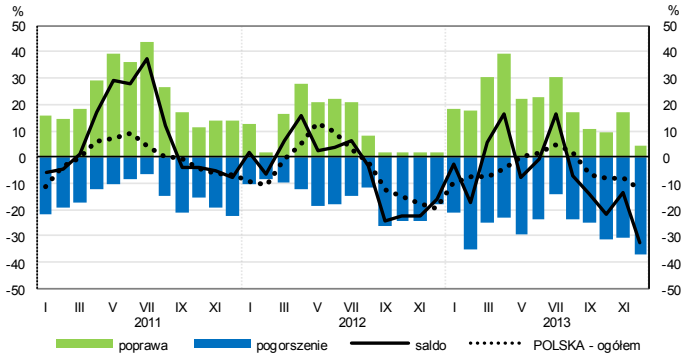
Handel detaliczny (dział 45+47)



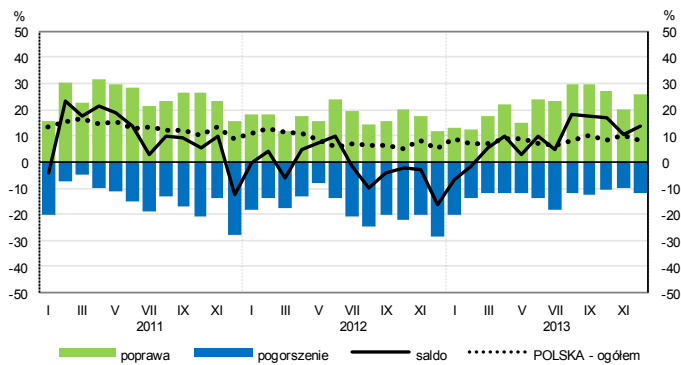
Transport i gospodarka magazynowa (sekcja H)



Zakwaterowanie i gastronomia (sekcja I)

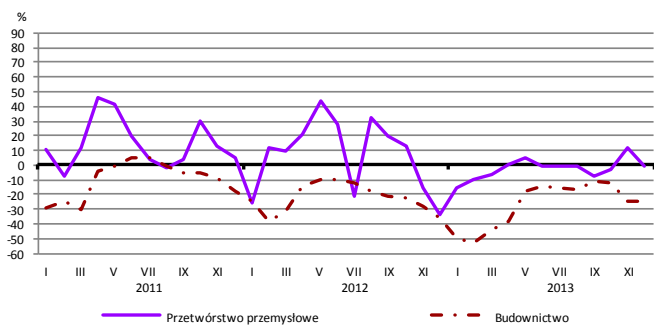


Informacja i komunikacja (sekcja J)

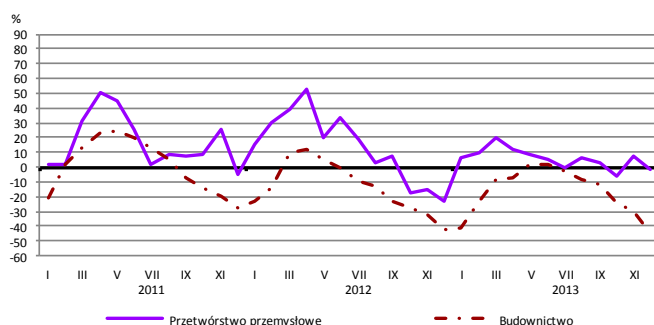


WYBRANE WSKAŹNIKI WEDŁUG SEKCJI / DZIAŁÓW PKD

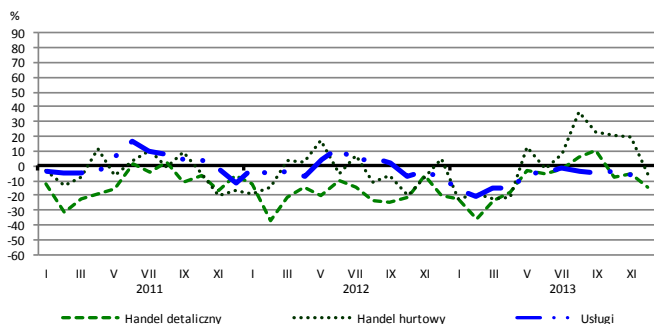
Bieżąca produkcja



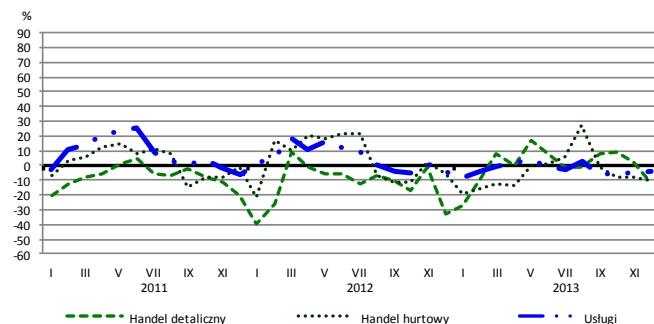
Przewidywana produkcja



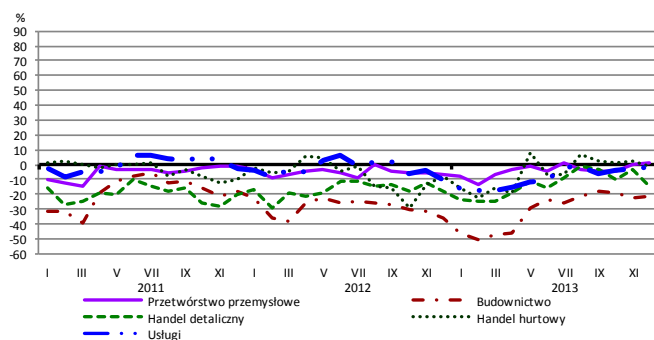
Bieżąca sprzedaż



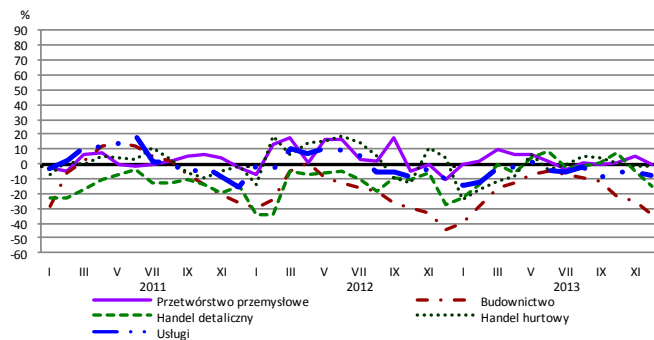
Przewidywana sprzedaż



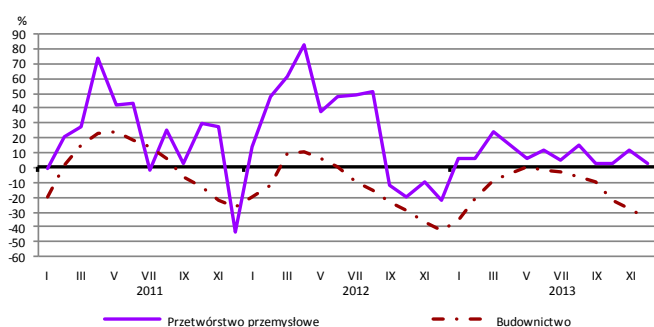
Bieżąca sytuacja finansowa



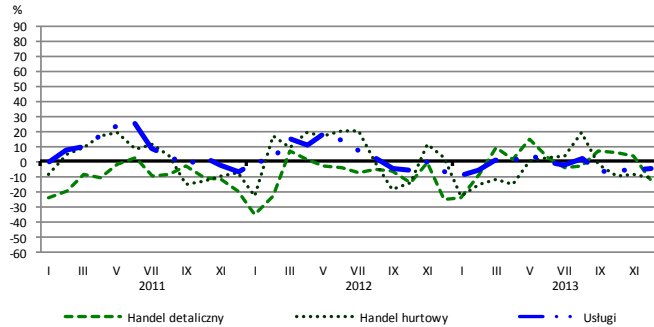
Przewidywana sytuacja finansowa



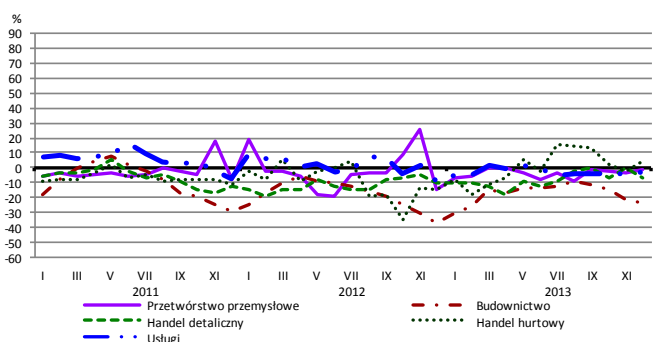
Przewidywany portfel zamówień na rynku krajowym



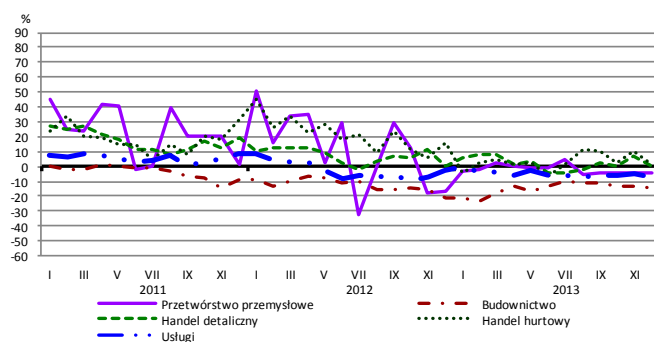
Przewidywany popyt



Przewidywane zatrudnienie

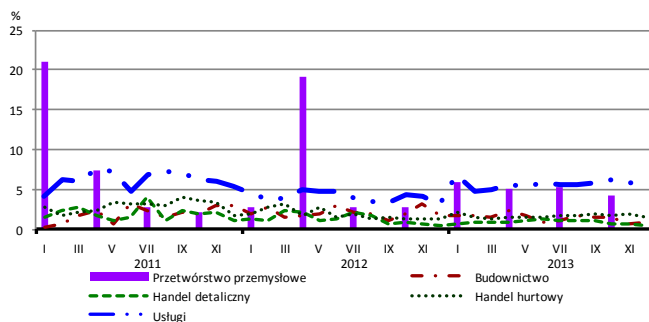


Przewidywane ceny

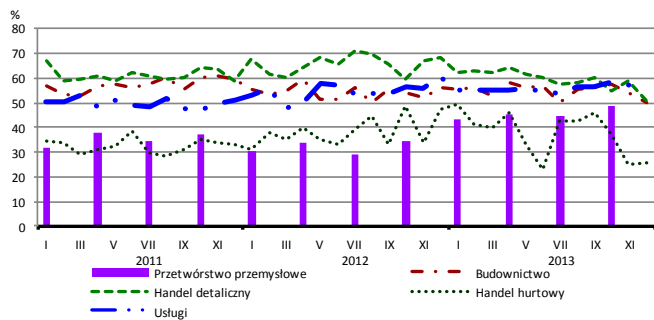


BARIERY DZIAŁALNOŚCI GOSPODARCZEJ

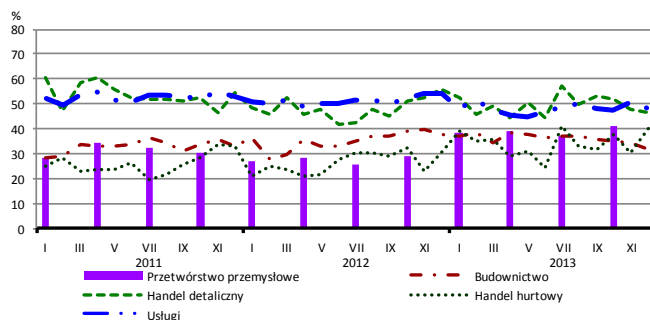
Brak barier



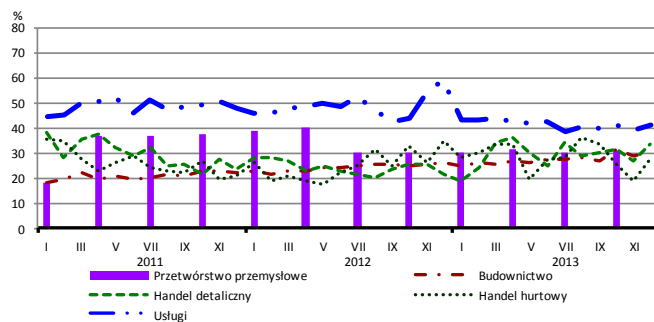
Koszty zatrudnienia



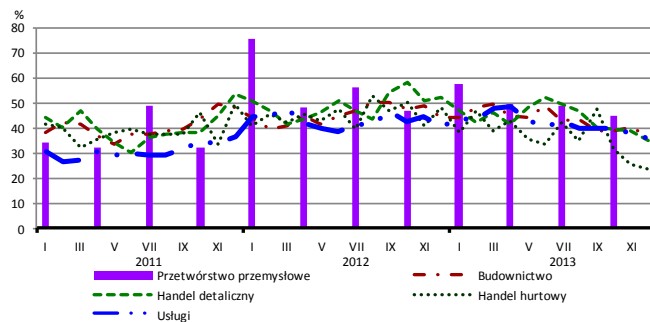
Wysokie obciążenia na rzecz budżetu



Niejasne i niespójne przepisy prawne



Niepewność ogólnej sytuacji gospodarczej



Największy odsetek przedsiębiorców **nieodczuwających żadnych barier w prowadzeniu bieżącej działalności gospodarczej** w grudniu br. jest odnotowywany w jednostkach prowadzących działalność z zakresu usług (6,1%), w dalszej kolejności – handlu hurtowego (1,5%), budownictwa (1,0%), handlu detalicznego (0,5%).

Największe trudności napotymane przez przedsiębiorstwa **budowlano-montażowe** zgłaszające bariery związane są z konkurencją na rynku (51% w grudniu br., 56% w przed rokiem) oraz kosztami zatrudnienia (50% w grudniu br., 56% w analogicznym miesiącu ub. r.). W skali roku w największym stopniu wzrosło znaczenie bariery związanej z niejasnymi i niespójnymi przepisami prawnymi (z 26% do 30%), natomiast spadło – barier związanych z niedostatecznym popytem (z 45% do 38%), niepewnością ogólnej sytuacji gospodarczej (z 44% do 37%) oraz wysokimi obciążeniami na rzecz budżetu (z 38% do 32%).

Podmioty prowadzące działalność w zakresie **handlu hurtowego** najczęściej wskazują trudności związane z konkurencją na rynku (barierę tę sygnalizuje 57% przedsiębiorstw w grudniu br., 46% w analogicznym miesiącu ub. r.). Bariery, których znaczenie najbardziej wzrosło w skali roku są konkurencją na rynku oraz wysokie obciążenia na rzecz budżetu (z 31% do 41%), a spadło – barier związanych z niepewnością ogólnej sytuacji gospodarczej (z 48% do 23%) i kosztami zatrudnienia (z 47% do 26%).

Przedsiębiorcy prowadzący działalność z zakresu **handlu detalicznego** najbardziej odczuwają bariery związane z konkurencją na rynku (barierę tę sygnalizuje w grudniu br. 52% przedsiębiorstw, 57% w analogicznym miesiącu ub. r.) oraz kosztami zatrudnienia (51% w grudniu br., 68% przed rokiem – jest to bariera, której znaczenie w skali roku spadło w największym stopniu). W skali roku najbardziej wzrosło znaczenie bariery związanej z niejasnymi i niespójnymi przepisami prawnymi (z 22% do 33%).

Największe trudności wskazywane przez firmy **usługowe** zgłaszające bariery związane są z kosztami zatrudnienia (58% w grudniu br., 61% przed rokiem). W skali roku w największym stopniu spadło znaczenie bariery związanej z niejasnymi i niespójnymi przepisami prawnymi (z 59% do 41%), a wzrosło – z niedoborem wykwalifikowanych pracowników (z 8% do 17%).

Departament Przedsiębiorstw GUS, Al. Niepodległości 208, 00-925 Warszawa, tel. (22) 608 36 51
 Wyniki badania koniunktury w przemyśle, budownictwie, handlu i usługach można znaleźć na stronie GUS
http://www.stat.gov.pl/gus/koniunktury_PLK_HTML.htm
 Zeszyt Metodologiczny „Badanie koniunktury gospodarczej GUS”, 2013
http://www.stat.gov.pl/cps/rde/xbcr/gus/kon_badanie_koniunktury_gospodarczej_27052013.pdf