

Warszawa, 2013–11–29

**KONIUNKTURA GOSPODARCZA**

w listopadzie 2013 r.

opinie formułowane przez jednostki, których siedziba znajduje się  
w WOJEWÓDZTWIE POMORSKIM

Przedsiębiorstwa z siedzibą w województwie pomorskim ogólny klimat koniunktury w **przetwórstwie przemysłowym** oceniają w listopadzie bardziej korzystnie niż przed miesiącem. Bieżący portfel zamówień i produkcja oceniane są lepiej niż w październiku. Korzystne są także przewidywania w tym zakresie, wobec negatywnych prognoz sprzed miesiąca. Bieżąca sytuacja finansowa nie ulega zmianie, odpowiednie prognozy wskazują na możliwość poprawy. Przedsiębiorcy planują niewielkie redukcje zatrudnienia zbliżone do zapowiadanych w październiku. Ceny wyrobów przemysłowych mogą nadal spadać.

Ogólny klimat koniunktury w **budownictwie** oceniany jest w listopadzie nieco bardziej negatywnie niż w październiku. Bieżący i przewidywany portfel zamówień, produkcja budowlano-montażowa oraz sytuacji finansowa oceniane są bardziej niekorzystnie niż przed miesiącem. Przedsiębiorcy zapowiadają większy niż planowano w październiku spadek zatrudnienia. Ceny robót budowlano-montażowych mogą zmniejszać się w stopniu zbliżonym do oczekiwanego w ubiegłym miesiącu.

Oceny ogólnego klimatu koniunktury w **handlu hurtowym** są w październiku negatywne, wobec pozytywnych opinii sprzed miesiąca. Utrzymują się niekorzystne przewidywania dotyczące sprzedaży. Bieżąca sprzedaż rośnie w tempie zbliżonym do sygnalizowanego w październiku. Prognozy sytuacji finansowej są nieznacznie niekorzystne, gorsze od formułowanych przed miesiącem. Odpowiednie diagnozy są nadal nieznacznie pozytywne. Przedsiębiorcy planują zmniejszenie zatrudnienia. Ceny w najbliższych trzech miesiącach mogą wzrastać w tempie szybszym od oczekiwanego w październiku.

Ogólny klimat koniunktury w **handlu detalicznym** jest w listopadzie oceniany bardziej negatywnie niż w ubiegłym miesiącu. Prognozy sytuacji finansowej są niekorzystne, wobec pozytywnych opinii w październiku. Przewidywania dotyczące sprzedaży są mniej optymistyczne od formułowanych miesiąc wcześniej. Diagnozy sprzedaży oraz sytuacji finansowej są mniej pesymistyczne niż w październiku. Prognozy wskazują, że zatrudnienie może utrzymać się na dotychczasowym poziomie. Przedsiębiorcy zapowiadają, iż w najbliższych trzech miesiącach ceny towarów mogą rosnąć.

Oceny koniunktury formułowane w listopadzie przez podmioty z sekcji **informacja i komunikacja** są mniej optymistyczne niż przed miesiącem, wobec negatywnych opinii sprzed roku. Kierujący firmami z sekcji **transport i gospodarka magazynowa** oceniają koniunkturę mniej pesymistycznie niż w listopadzie ub. r., ale gorzej niż w październiku br. Podmioty z sekcji **działalność związana z zakwaterowaniem i usługami gastronomicznymi** zgłaszają mniej niekorzystne niż przed miesiącem i przed rokiem oceny koniunktury.

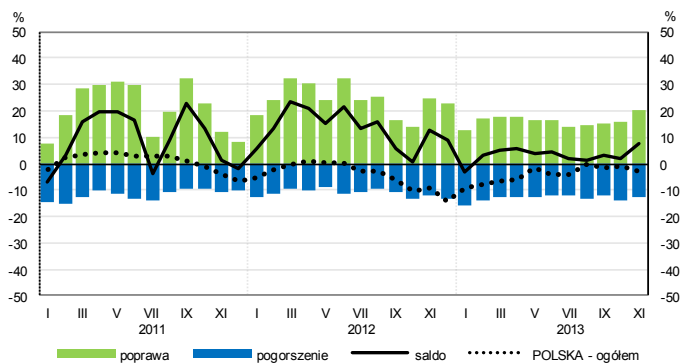
W **przetwórstwie przemysłowym** badaniem objęte są podmioty o liczbie pracujących 10 i więcej osób. W pozostałych badaniach (**budownictwo, handel hurtowy i detaliczny, usługi**) uczestniczą również podmioty o liczbie pracujących do 9 osób.

**Przetwórstwo przemysłowe** — sekcja C; **Budownictwo** — sekcja F; **Handel hurtowy** — dział 46; **Handel detaliczny** — działy 45 i 47

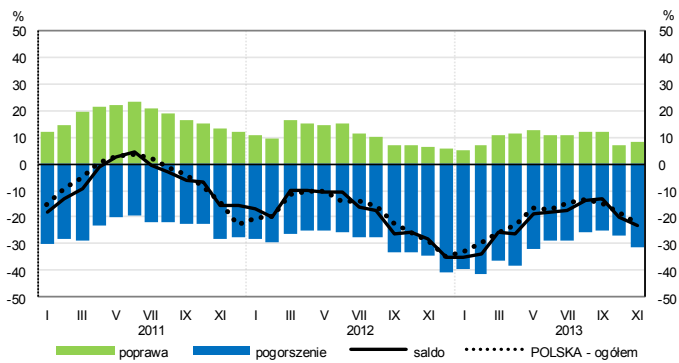
**Usługi** — sekcje: H – Transport i gospodarka magazynowa, I – Działalność związana z zakwaterowaniem i usługami gastronomicznymi, J – Informacja i komunikacja, K – Działalność finansowa i ubezpieczeniowa, L – Działalność związana z obsługą rynku nieruchomości, M – Działalność profesjonalna, naukowa i techniczna, N – Działalność w zakresie usług administrowania i działalność wspierająca, P – Edukacja, Q – Opieka zdrowotna i pomoc społeczna, R – Działalność związana z kulturą, rozrywką i rekreacją, S – Pozostała działalność usługowa

# OGÓLNY KLIMAT KONIUNKTURY WEDŁUG SEKCJI / DZIAŁÓW PKD

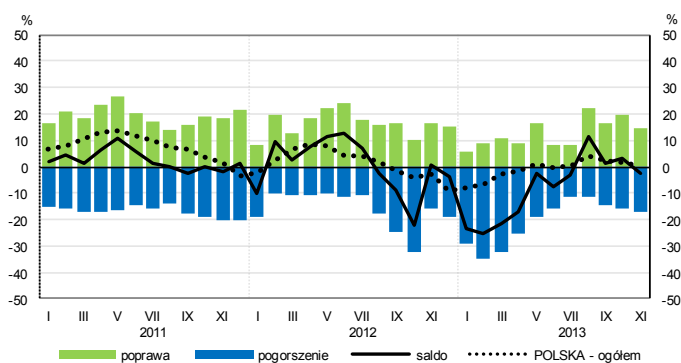
## Przetwórstwo przemysłowe (sekcja C)



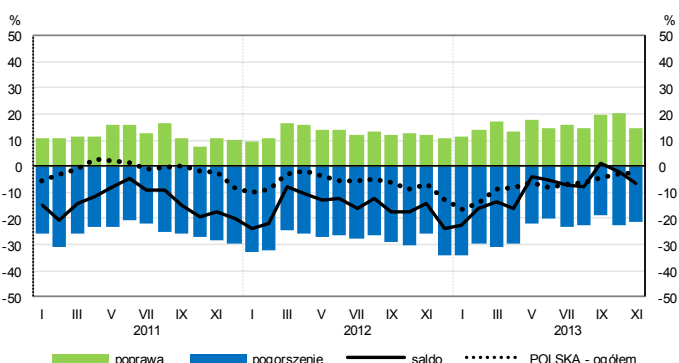
## Budownictwo (sekcja F)



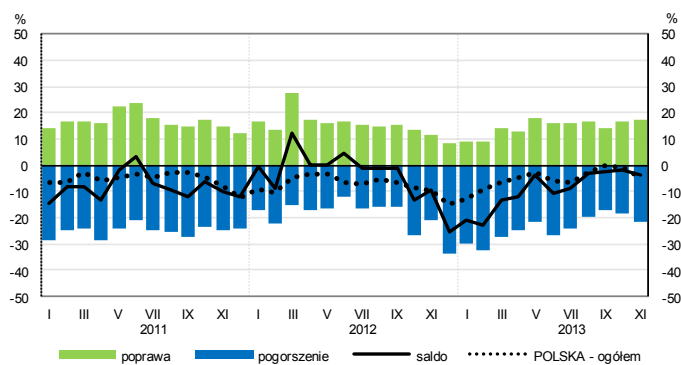
## Handel hurtowy (dział 46)



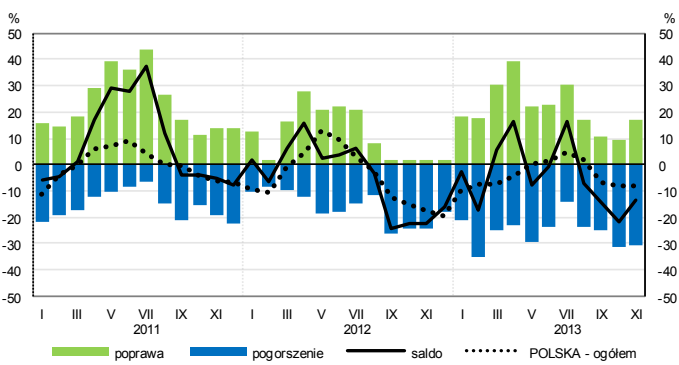
## Handel detaliczny (dział 45+47)



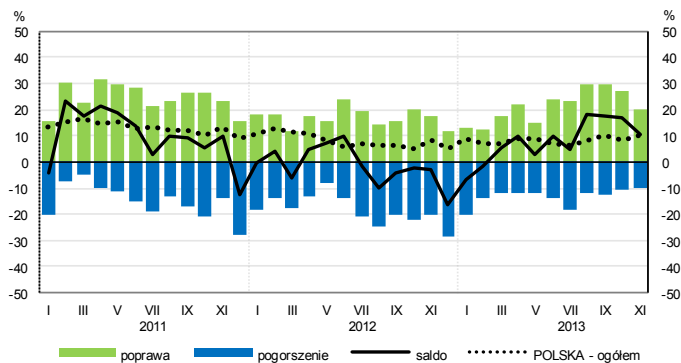
## Transport i gospodarka magazynowa (sekcja H)



## Zakwaterowanie i gastronomia (sekcja I)

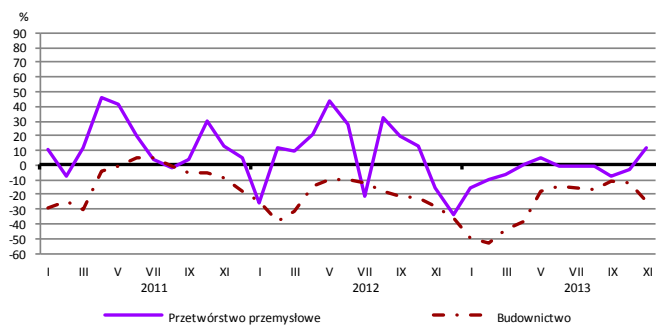


## Informacja i komunikacja (sekcja J)

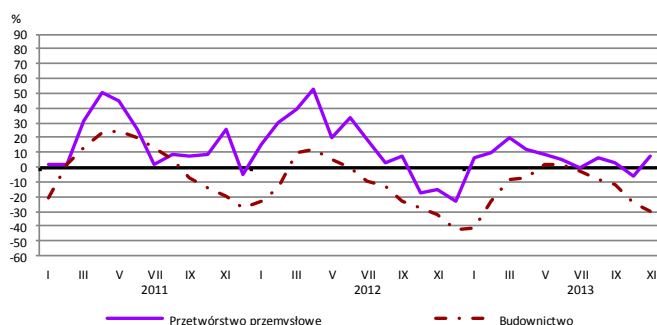


# WYBRANE WSKAŹNIKI WEDŁUG SEKCJI / DZIAŁÓW PKD

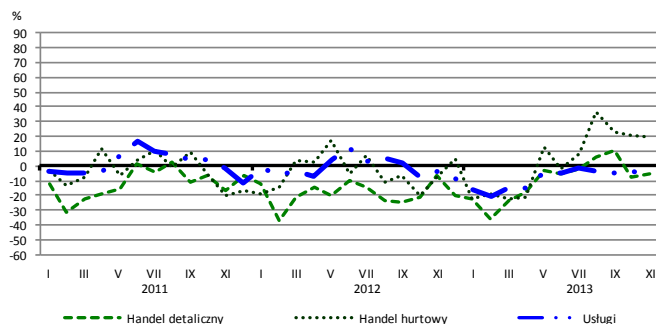
## Bieżąca produkcja



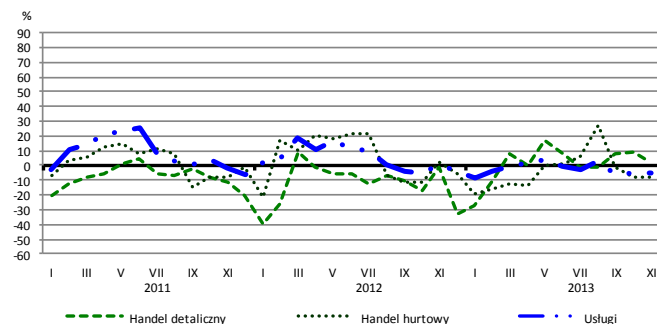
## Przewidywana produkcja



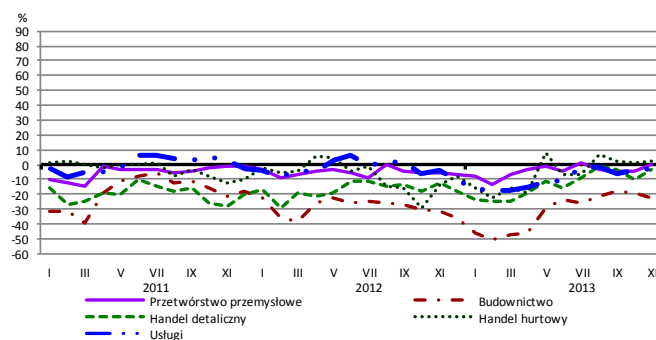
## Bieżąca sprzedaż



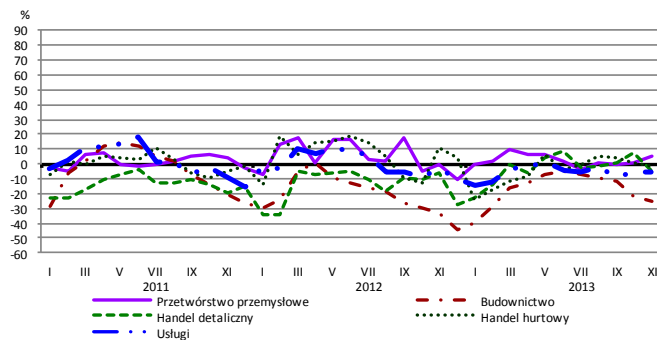
## Przewidywana sprzedaż



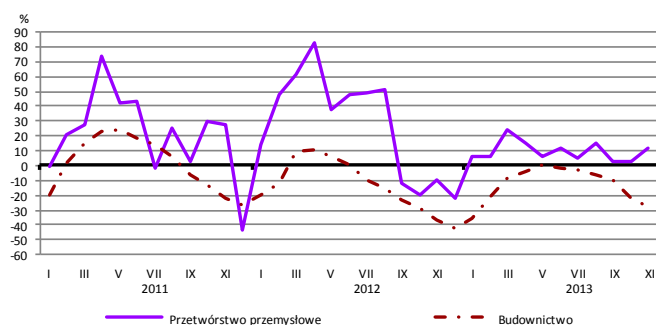
## Bieżąca sytuacja finansowa



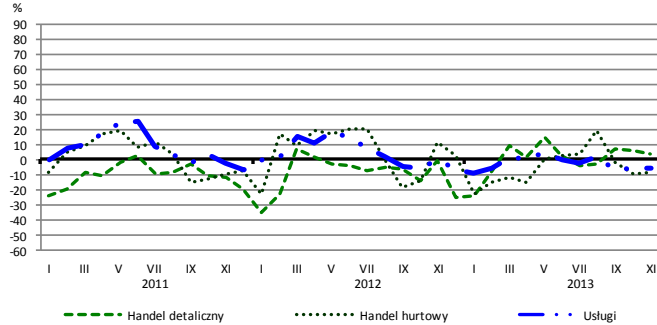
## Przewidywana sytuacja finansowa



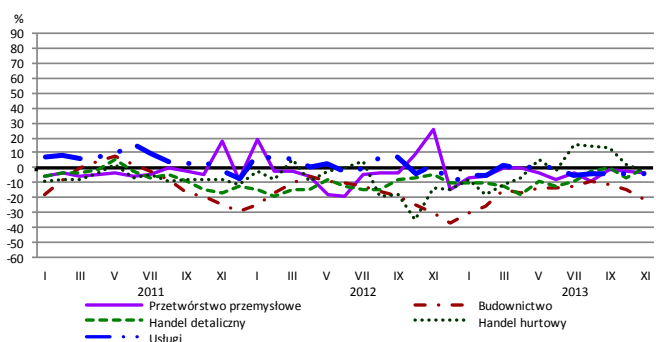
## Przewidywany portfel zamówień na rynku krajowym



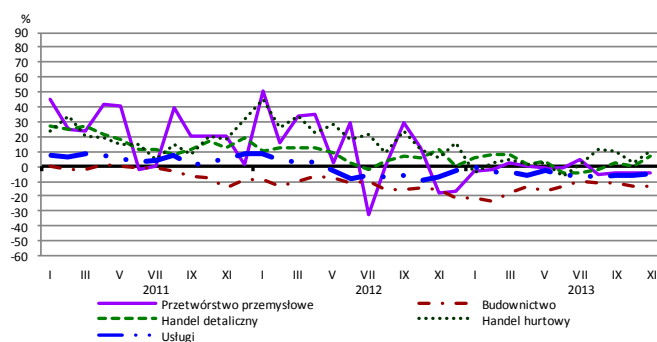
## Przewidywany popyt



## Przewidywane zatrudnienie

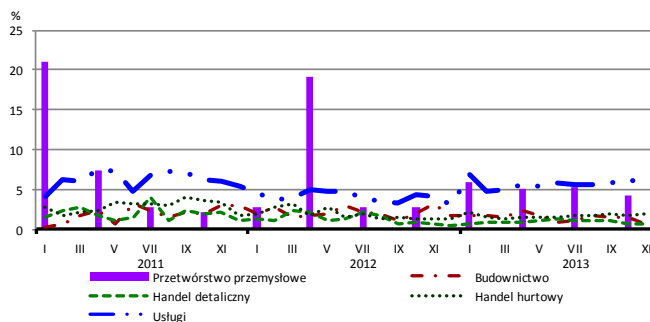


## Przewidywane ceny

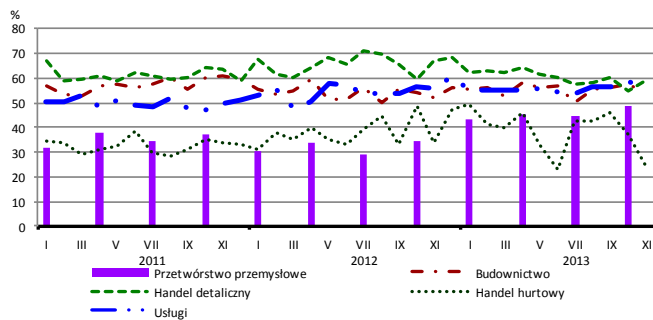


# BARIERY DZIAŁALNOŚCI GOSPODARCZEJ

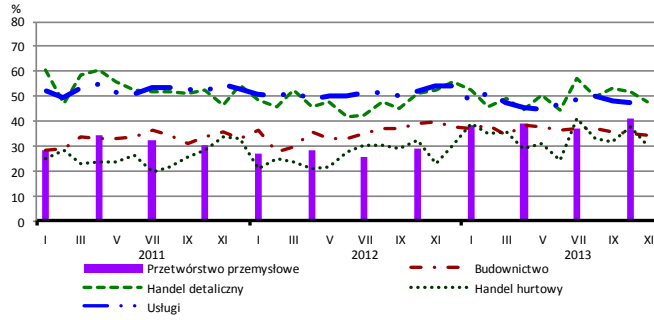
## Brak barier



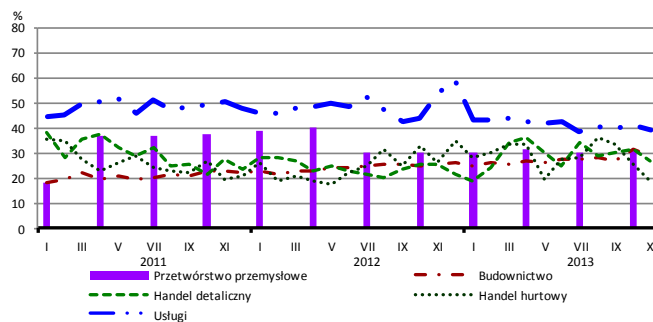
## Koszty zatrudnienia



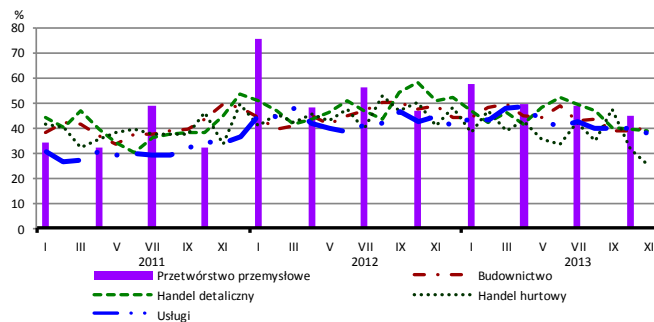
## Wysokie obciążenia na rzecz budżetu



## Niejasne i niespójne przepisy prawne



## Niepewność ogólnej sytuacji gospodarczej



Największy odsetek przedsiębiorców **nieodczuwających żadnych barier w prowadzeniu bieżącej działalności gospodarczej** w listopadzie br. jest odnotowany w jednostkach prowadzących działalność z zakresu usług (5,9%), w dalszej kolejności – handlu hurtowego (1,9%), budownictwa (0,8%), handlu detalicznego (0,6%).

Największe trudności napotykane przez przedsiębiorstwa **budowlano-montażowe** zgłaszające bariery związane są z kosztami zatrudnienia (54% w listopadzie br., 52% przed rokiem) oraz konkurencją na rynku (53% w listopadzie br., 56% w analogicznym miesiącu ub. r.). W skali roku w największym stopniu wzrosło znaczenie bariery związanej z niejasnymi i niespójnymi przepisami prawnymi (z 25% do 29%), natomiast spadło – bariery związanej z niepewnością ogólnej sytuacji gospodarczej (z 48% do 40%).

Podmioty prowadzące działalność w zakresie **handlu hurtowego** najczęściej wskazują trudności związane z konkurencją na rynku (barierę tę sygnalizuje 49% przedsiębiorstw w listopadzie br., 48% w analogicznym miesiącu ub. r.). Bariery, których znaczenie najbardziej wzrosło w skali roku są wysokie obciążenia na rzecz budżetu (z 23% do 30%) oraz trudności w rozrachunkach z kontrahentami (z 29% do 36%), a spadło – bariery związanych z problemami z zakupem towarów (z 23% do 6%) i niepewnością ogólnej sytuacji gospodarczej (z 40% do 26%).

Przedsiębiorcy prowadzący działalność z zakresu **handlu detalicznego** najbardziej odczuwają bariery związane z kosztami zatrudnienia (barierę tę sygnalizuje w listopadzie br. 59% przedsiębiorstw, 67% w analogicznym miesiącu ub. r.) oraz konkurencją na rynku (56% w listopadzie br., 52% przed rokiem – jest to bariera, której znaczenie w skali roku wzrosło w największym stopniu). W skali roku najbardziej spadło znaczenie barier związanych z niepewnością ogólnej sytuacji gospodarczej (z 51% do 39%) oraz wysokimi odsetkami bankowymi (z 27% do 15%).

Największe trudności wskazywane przez firmy **usługowe** zgłaszające bariery związane są z kosztami zatrudnienia (57% w listopadzie br., 56% przed rokiem). W skali roku w największym stopniu wzrosło znaczenie bariery związanej z niedostatecznym popytem (z 28% do 38%), a spadło – bariery związanej z niejasnymi i niespójnymi przepisami prawnymi (z 53% do 39%).