

Warszawa, 2013-09-27

**KONIUNKTURA GOSPODARCZA**

we wrześniu 2013 r.

opinie formułowane przez jednostki, których siedziba znajduje się  
w WOJEWÓDZTWIE POMORSKIM

Przedsiębiorstwa z siedzibą w województwie pomorskim ogólny klimat koniunktury w **przetwórstwie przemysłowym** oceniają we wrześniu korzystnie, podobnie jak przed miesiącem. Prognozy dotyczące portfela zamówień i produkcji są pozytywne, wobec negatywnych ocen bieżących w tym zakresie. Sytuacja finansowa jest oceniana niekorzystnie. Odpowiednie przewidywania wskazują, że w najbliższych trzech miesiącach sytuacja finansowa może nie ulec zmianie. Przedsiębiorcy planują redukcje zatrudnienia mniejsze niż zapowiadano w sierpniu. Ceny wyrobów przemysłowych mogą spadać.

Ogólny klimat koniunktury w **budownictwie** oceniany jest we wrześniu negatywnie, podobnie jak w sierpniu. Bieżące oceny portfela zamówień, produkcji budowlano-montażowej oraz sytuacji finansowej są mniej niekorzystne od zgłaszanych w ubiegłym miesiącu. Odpowiednie przewidywania są bardziej pesymistyczne od prognoz formułowanych w sierpniu. Przedsiębiorcy zapowiadają redukcje zatrudnienia nieco większe niż planowano przed miesiącem. Ceny robót budowlano-montażowych mogą spadać w stopniu zbliżonym do prognozowanego w sierpniu.

Oceny ogólnego klimatu koniunktury w **handlu hurtowym** są we wrześniu mniej pozytywne od odnotowanych w sierpniu. Oceny bieżącej sprzedaży oraz diagnozy i prognozy sytuacji finansowej są mniej optymistyczne od formułowanych miesiąc wcześniej. Przewidywania dotyczące sprzedaży są nieznacznie negatywne wobec korzystnych prognoz z sierpnia. Przedsiębiorcy planują wzrost zatrudnienia zbliżony do zapowiadanego przed miesiącem. W najbliższych trzech miesiącach może utrzymać się tempo wzrostu cen oczekiwane w sierpniu.

Ogólny klimat koniunktury w **handlu detalicznym** jest we wrześniu oceniany pozytywnie, wobec negatywnych opinii w ubiegłym miesiącu. Diagnozy i prognozy sprzedaży oraz przewidywania dotyczące sytuacji finansowej są korzystne, lepsze od formułowanych w sierpniu. Oceny bieżącej sytuacji finansowej są bardziej pesymistyczne niż przed miesiącem. Prognozy wskazują, że zatrudnienie może utrzymać się na dotychczasowym poziomie. Przedsiębiorcy przewidują, iż w najbliższych trzech miesiącach ceny towarów mogą rosnąć.

Oceny koniunktury formułowane we wrześniu przez podmioty z sekcji **informacja i komunikacja** są korzystne, zbliżone do zgłaszanych przed miesiącem, lepsze od negatywnych sprzed roku. Kierujący firmami z sekcji **transport i gospodarka magazynowa** oceniają koniunkturę nieco bardziej pesymistycznie niż we wrześniu ub. r., choć podobnie jak w sierpniu br. Podmioty z sekcji **działalność związana z zakwaterowaniem i usługami gastronomicznymi** zgłaszają bardziej niekorzystne niż przed miesiącem oceny koniunktury, ale lepsze niż przed rokiem.

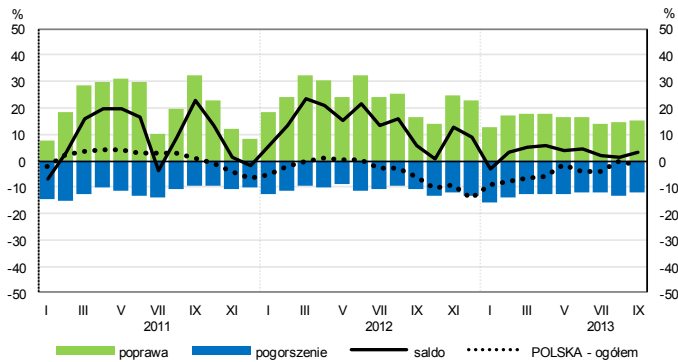
W **przetwórstwie przemysłowym** badaniem objęte są podmioty o liczbie pracujących 10 i więcej osób. W pozostałych badaniach (**budownictwo, handel hurtowy i detaliczny, usługi**) uczestniczą również podmioty o liczbie pracujących do 9 osób.

**Przetwórstwo przemysłowe** — sekcja C; **Budownictwo** — sekcja F; **Handel hurtowy** — dział 46; **Handel detaliczny** — działy 45 i 47

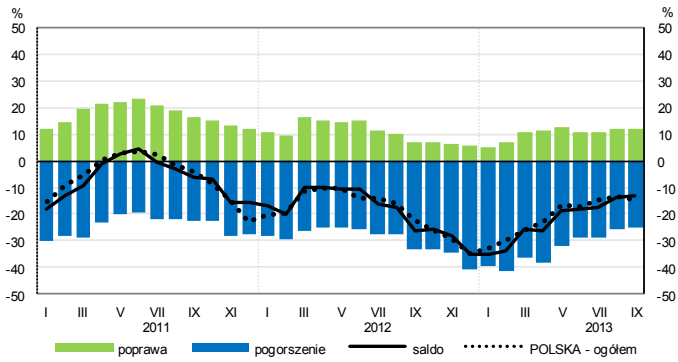
**Usługi** — sekcje: H – Transport i gospodarka magazynowa, I – Działalność związana z zakwaterowaniem i usługami gastronomicznymi, J – Informacja i komunikacja, K – Działalność finansowa i ubezpieczeniowa, L – Działalność związana z obsługą rynku nieruchomości, M – Działalność profesjonalna, naukowa i techniczna, N – Działalność w zakresie usług administrowania i działalność wspierająca, P – Edukacja, Q – Opieka zdrowotna i pomoc społeczna, R – Działalność związana z kulturą, rozrywką i rekreacją, S – Pozostała działalność usługowa

# OGÓLNY KLIMAT KONIUNKTURY WEDŁUG SEKCJI / DZIAŁÓW PKD

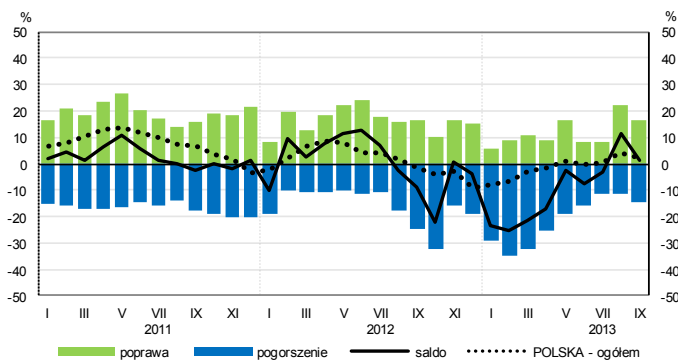
## Przetwórstwo przemysłowe (sekcja C)



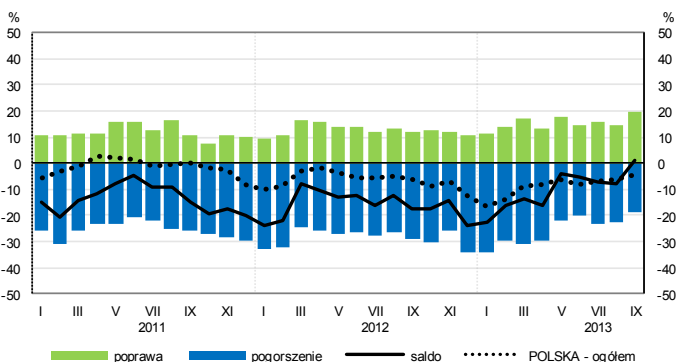
## Budownictwo (sekcja F)



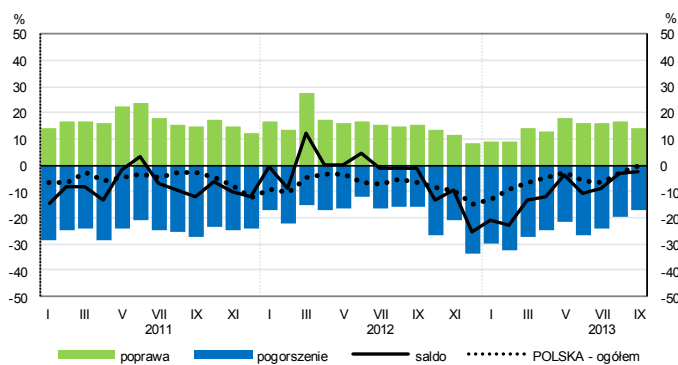
## Handel hurtowy (dział 46)



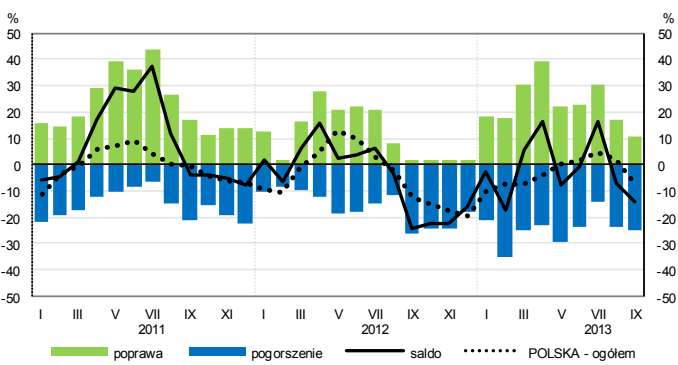
## Handel detaliczny (dział 45+47)



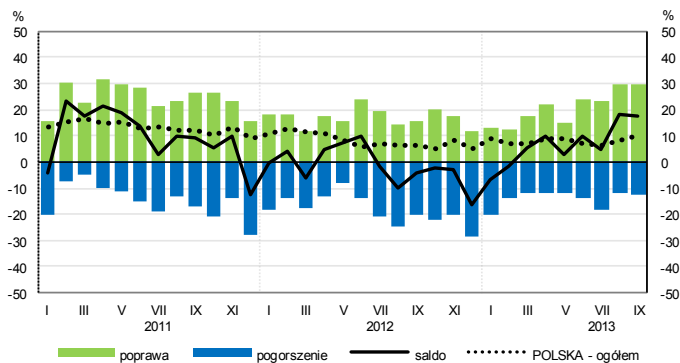
## Transport i gospodarka magazynowa (sekcja H)



## Zakwaterowanie i gastronomia (sekcja I)

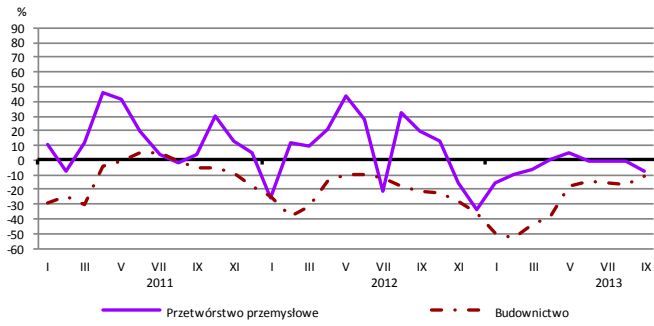


## Informacja i komunikacja (sekcja J)

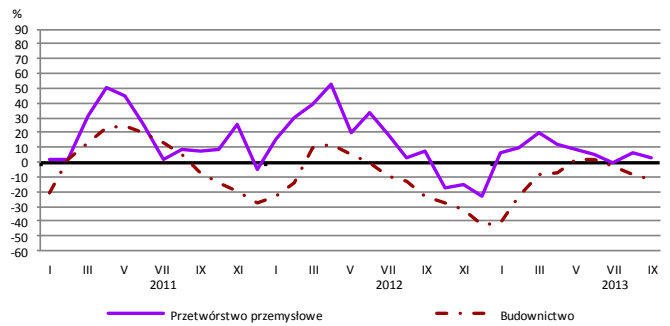


# WYBRANE WSKAŹNIKI WEDŁUG SEKCJI / DZIAŁÓW PKD

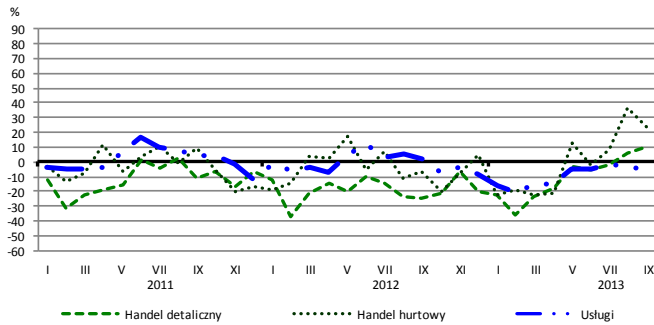
## Bieżąca produkcja



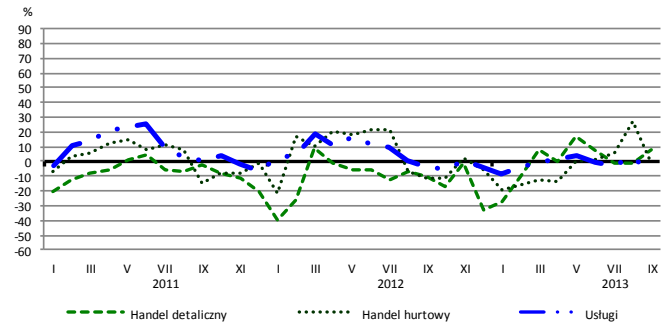
## Przewidywana produkcja



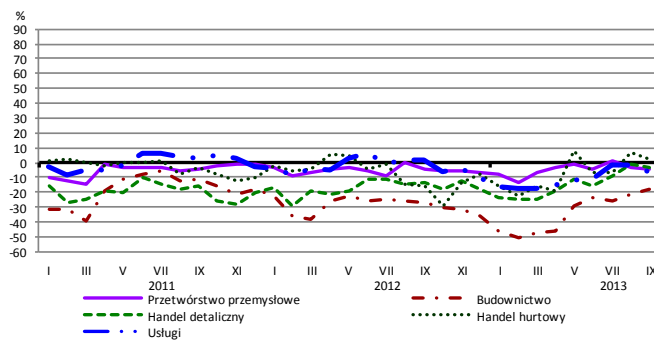
## Bieżąca sprzedaż



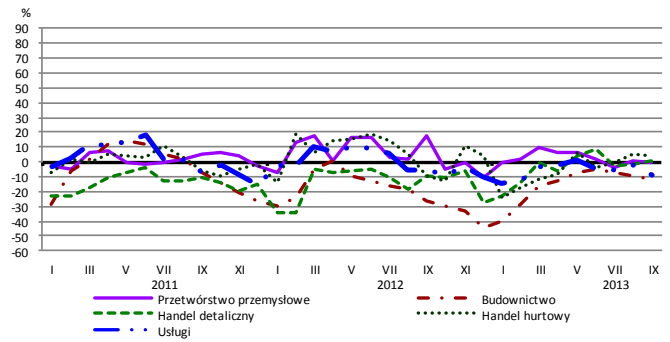
## Przewidywana sprzedaż



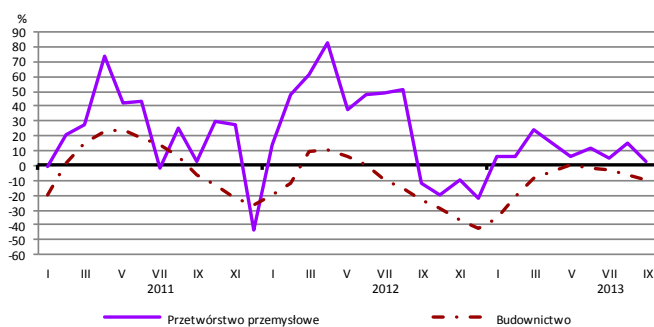
## Bieżąca sytuacja finansowa



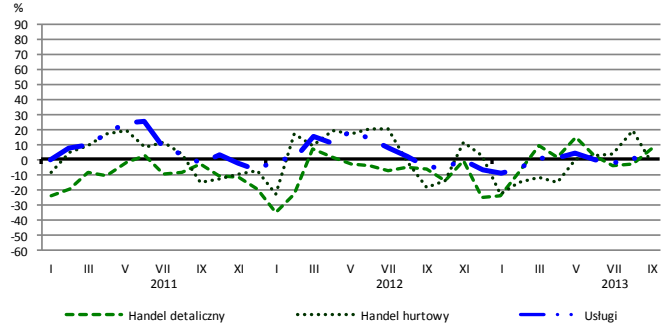
## Przewidywana sytuacja finansowa



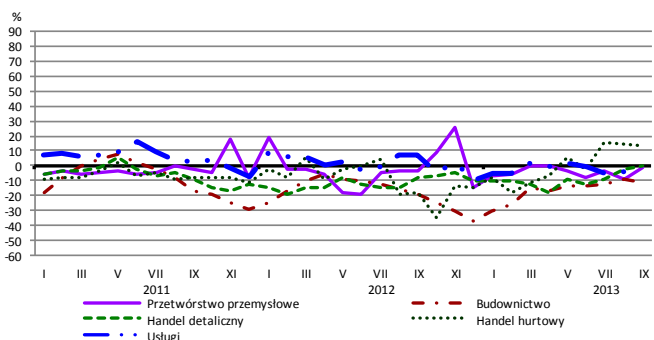
## Przewidywany portfel zamówień na rynku krajowym



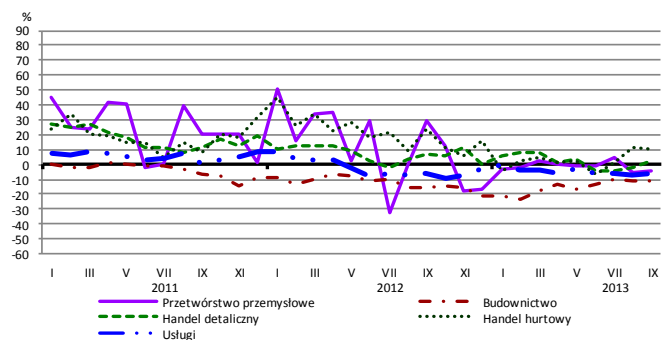
## Przewidywany popyt



## Przewidywane zatrudnienie

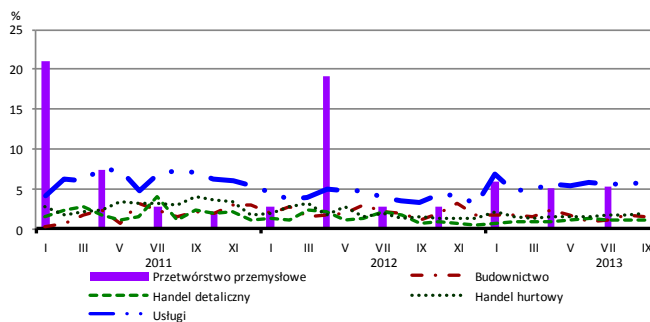


## Przewidywane ceny

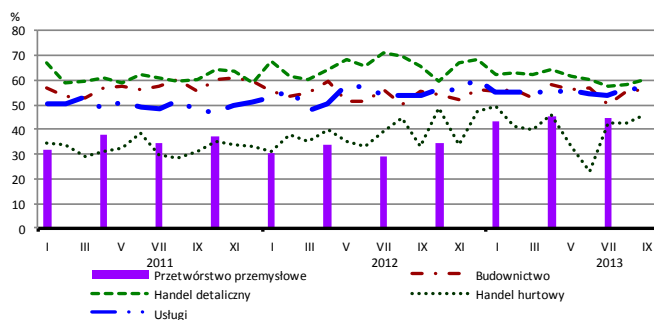


# BARIERY DZIAŁALNOŚCI GOSPODARCZEJ

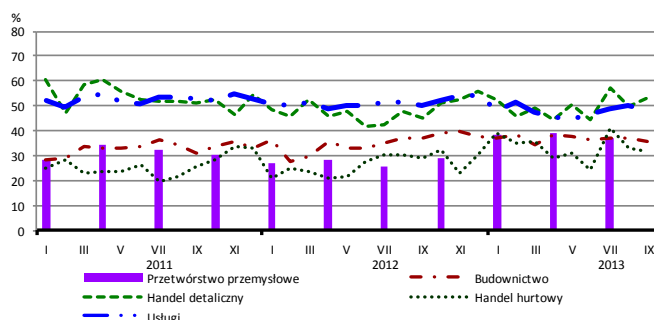
## Brak barier



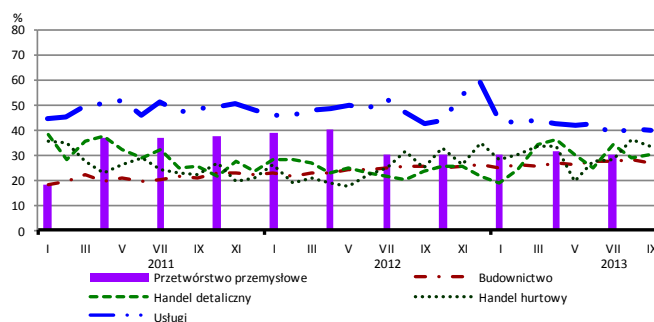
## Koszty zatrudnienia



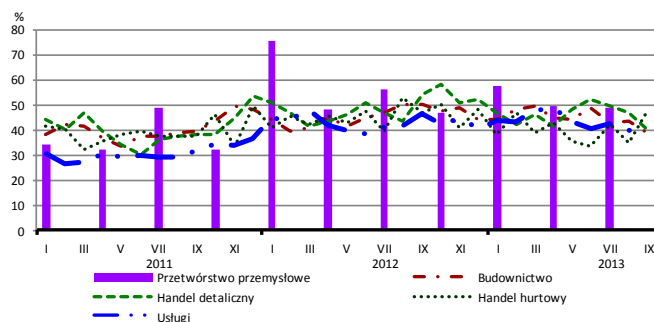
## Wysokie obciążenia na rzecz budżetu



## Niejasne i niespójne przepisy prawne



## Niepewność ogólnej sytuacji gospodarczej



Największy odsetek przedsiębiorców **nieodczuwających żadnych barier w prowadzeniu bieżącej działalności gospodarczej** we wrześniu br. jest odnotowany w jednostkach prowadzących działalność z zakresu usług (5,8%), w dalszej kolejności – handlu hurtowego (1,9%), budownictwa (1,5%), handlu detalicznego (1,2%).

Największe trudności napotymane przez przedsiębiorstwa **budowlano-montażowe** zgłaszające bariery związane są z kosztami zatrudnienia (56% we wrześniu br., 55% przed rokiem) i konkurencją na rynku (52% we wrześniu br., 55% w analogicznym miesiącu ub. r.). Bariery, której znaczenie spadło w skali roku w największym stopniu jest niepewność ogólnej sytuacji gospodarczej (z 50% do 39%).

Podmioty prowadzące działalność w zakresie **handlu hurtowego** najczęściej wskazują trudności związane z konkurencją na rynku (barierę tę sygnalizuje 54% przedsiębiorstw we wrześniu br., 64% w analogicznym miesiącu ub. r.). Bariery, której znaczenie najbardziej wzrosło w skali roku są koszty zatrudnienia (z 33% do 46%), a spadło – bariery związanej z niedostatecznym popytem (z 46% do 30%).

Przedsiębiorcy prowadzący działalność z zakresu **handlu detalicznego** najbardziej odczuwają bariery związane z kosztami zatrudnienia (barierę tę sygnalizuje we wrześniu br. 60% przedsiębiorstw, 66% w analogicznym miesiącu ub. r.), konkurencją na rynku (55% we wrześniu br., 60% przed rokiem) oraz wysokimi obciążeniami na rzecz budżetu (54% we wrześniu br., 45% w analogicznym miesiącu ub. r.). Barrierami, których znaczenie w skali roku wzrosło w największym stopniu są wysokie cła i obciążenia importowe (z 1% do 13%) oraz wysokie obciążenia na rzecz budżetu. W skali roku najbardziej spadło znaczenie barier związanych z niepewnością ogólnej sytuacji gospodarczej (z 54% do 40%) oraz wysokimi odsetkami bankowymi (z 28% do 15%).

Największe trudności wskazywane przez firmy **usługowe** zgłaszające bariery związane są z kosztami zatrudnienia (57% we wrześniu br., 54% przed rokiem) oraz wysokimi obciążeniami na rzecz budżetu (49% we wrześniu br., 50% w analogicznym okresie ub. r.). W skali roku w największym stopniu wzrosło znaczenie bariery związanej z niedostatecznym popytem (z 28% do 38%) i niedoborem wykwalifikowanych pracowników (z 6% do 13%), a spadło – bariery związanych z konkurencją firm krajowych (z 50% do 43%) i niepewnością ogólnej sytuacji gospodarczej (z 47% do 40%).