

Warszawa, 2013-01-29

KONIUNKTURA GOSPODARCZA

w styczniu 2013 r.

opinie formułowane przez jednostki, których siedziba znajduje się
w WOJEWÓDZTWIE POMORSKIM

Ogólny klimat koniunktury w **przetwórstwie przemysłowym** w styczniu oceniany jest negatywnie. Oceny bieżące portfela zamówień i produkcji są mniej pesymistyczne niż przed miesiącem. Prognozy w tym zakresie wskazują na możliwość poprawy. Utrzymują się negatywne oceny bieżącej sytuacji finansowej, odpowiednie prognozy są mniej niekorzystne od formułowanych w grudniu. Przedsiębiorcy planują redukcje zatrudnienia mniejsze niż zapowiadano w ubiegłym miesiącu. Ceny wyrobów przemysłowych mogą spadać wolniej niż oczekiwano w grudniu.

Ogólny klimat koniunktury w **budownictwie** oceniany jest w styczniu negatywnie, podobnie jak w grudniu. Bieżące oceny portfela zamówień, produkcji budowlano-montażowej oraz sytuacji finansowej są bardziej niekorzystne od zgłaszanych w ubiegłym miesiącu. Odpowiednie prognozy są mniej pesymistyczne od formułowanych w grudniu. Przedsiębiorcy zapowiadają mniejszy niż planowano przed miesiącem spadek zatrudnienia. Ceny robót budowlano-montażowych mogą spadać w stopniu zbliżonym do prognozowanego w grudniu.

Ogólny klimat koniunktury w **handlu hurtowym** oceniany jest w styczniu bardziej negatywnie niż w ubiegłym miesiącu. Bieżąca sprzedaż oceniana jest gorzej niż przed miesiącem. Także odpowiednie prognozy są bardziej niekorzystne od przewidywań z grudnia. Bieżąca i przyszła sytuacja finansowa oceniana jest pesymistycznie. W najbliższych trzech miesiącach redukcje zatrudnienia mogą się zmniejszyć. Przedsiębiorstwa z siedzibą w województwie pomorskim przewidują spadek cen.

Utrzymują się negatywne oceny ogólnego klimatu koniunktury w **handlu detalicznym**. Bieżąca sprzedaż i sytuacja finansowa oceniana jest nieznacznie bardziej pesymistycznie niż przed miesiącem, odpowiednie prognozy są mniej niekorzystne od formułowanych w grudniu. Skala spadku zatrudnienia może utrzymać się na poziomie prognozowanym miesiąc temu. Przedsiębiorstwa z siedzibą w województwie pomorskim przewidują, iż w najbliższych trzech miesiącach ceny towarów mogą wzrosnąć.

W styczniu oceny jednostek z sekcji **transport i gospodarka magazynowa, informacja i komunikacja oraz działalność związana z zakwaterowaniem i usługami gastronomicznymi** są niekorzystne. Kierujący podmiotami z tych sekcji oceniają koniunkturę mniej pesymistycznie niż przed miesiącem, ale gorzej niż przed rokiem.

W **przetwórstwie przemysłowym** badaniem objęte są podmioty o liczbie pracujących 10 i więcej osób. W pozostałych badaniach (**budownictwo, handel detaliczny, usługi**) uczestniczą również podmioty o liczbie pracujących do 9 osób.

Przetwórstwo przemysłowe — sekcja C; **Budownictwo** — sekcja F; **Handel hurtowy** — dział 46; **Handel detaliczny** — działy 45 i 47

Usługi — sekcje: H – Transport i gospodarka magazynowa, I – Działalność związana z zakwaterowaniem i usługami gastronomicznymi, J – Informacja i komunikacja, K – Działalność finansowa i ubezpieczeniowa, L – Działalność związana z obsługą rynku nieruchomości, M – Działalność profesjonalna, naukowa i techniczna, N – Działalność w zakresie usług administrowania i działalność wspierająca, P – Edukacja, Q – Opieka zdrowotna i pomoc społeczna, R – Działalność związana z kulturą, rozrywką i rekreacją, S – Pozostała działalność usługowa

Opracowanie:

Departament Przedsiębiorstw**Kontakt w sprawach merytorycznych:**

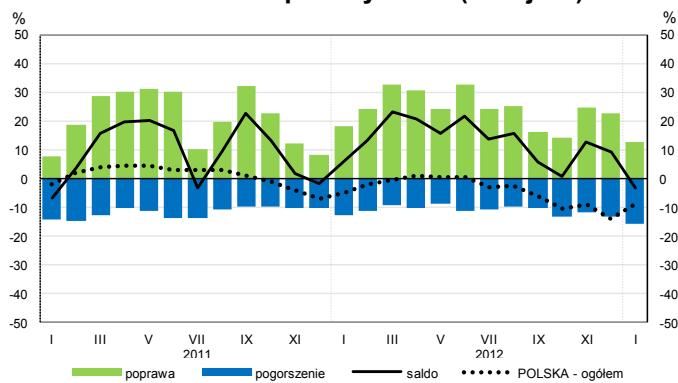
Hanna Sękowska tel. 22 608 36 51, Magdalena Święcka tel. 22 608 35 50, Olga Gaca tel. 22 608 36 51, Hubert Stefaniak tel. 22 608 35 50, Łukasz Gontarz tel. 22 608 36 51, Cyprian Grzęda tel. 22 608 35 50.

Rozpowszechnianie:

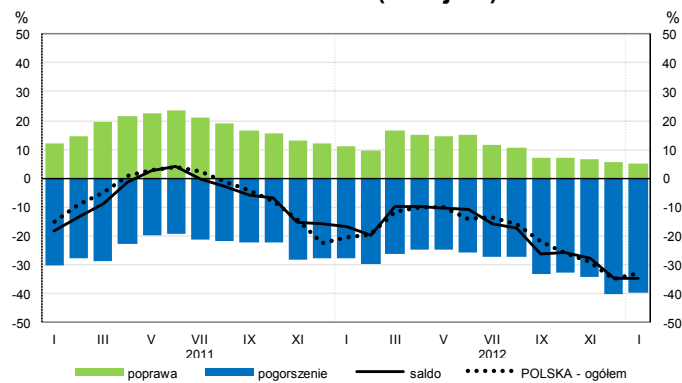
Rzecznik Prasowy Prezesa GUS: tel. 22 608 34 75, fax 22 608 38 68, e-mail: rzecznik@stat.gov.pl**Pokój prasowy w holu głównym** (do bezpośredniego odbioru materiałów prasowych) czynny w dniach publikowania o godz. 14:00,Internet: www.stat.gov.pl

OGÓLNY KLIMAT KONIUNKTURY WEDŁUG SEKCJI / DZIAŁÓW PKD

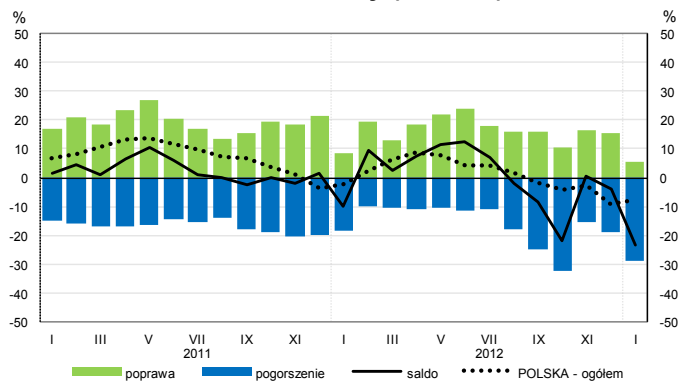
Przetwórstwo przemysłowe (sekcja C)



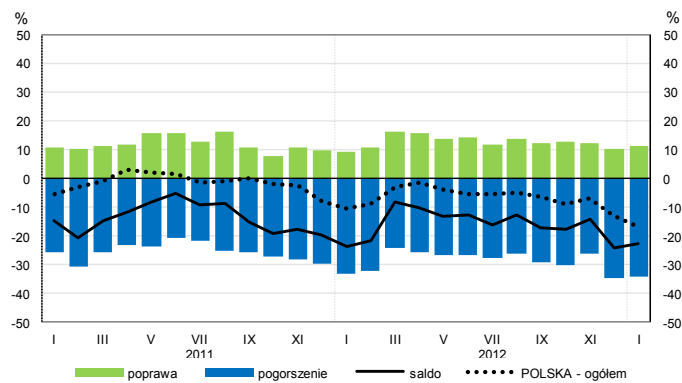
Budownictwo (sekcja F)



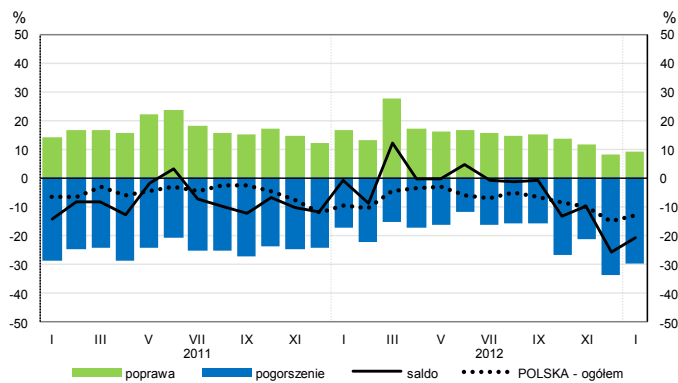
Handel hurtowy (dział 46)



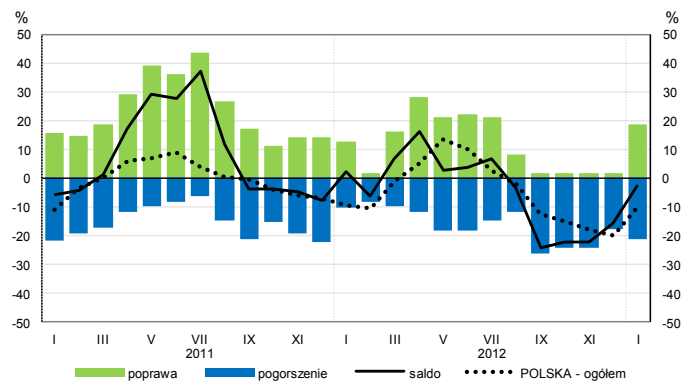
Handel detaliczny (dział 45+47)



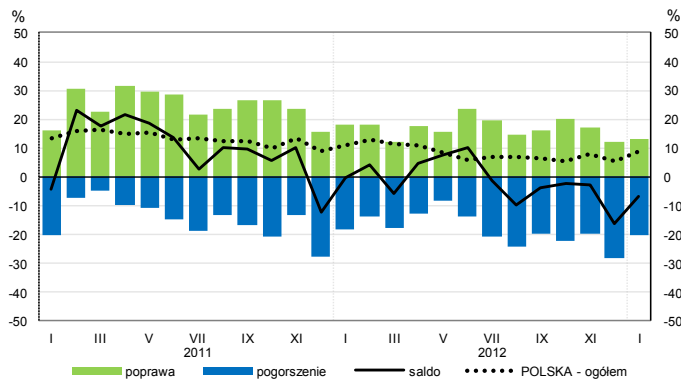
Transport i gospodarka magazynowa (sekcja H)



Zakwaterowanie i gastronomia (sekcja I)

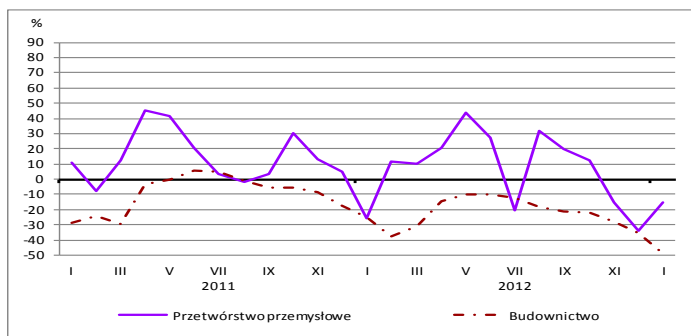


Informacja i komunikacja (sekcja J)

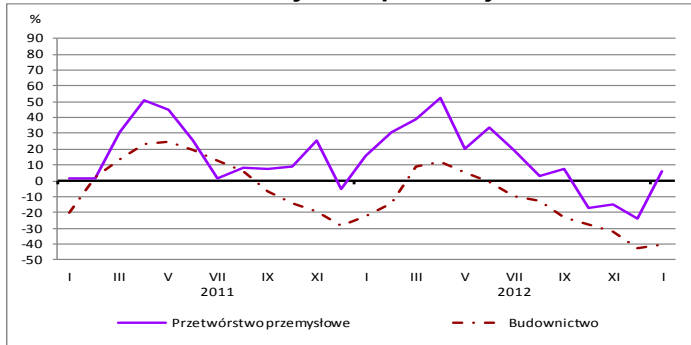


WYBRANE WSKAŹNIKI WEDŁUG SEKCJI / DZIAŁÓW PKD

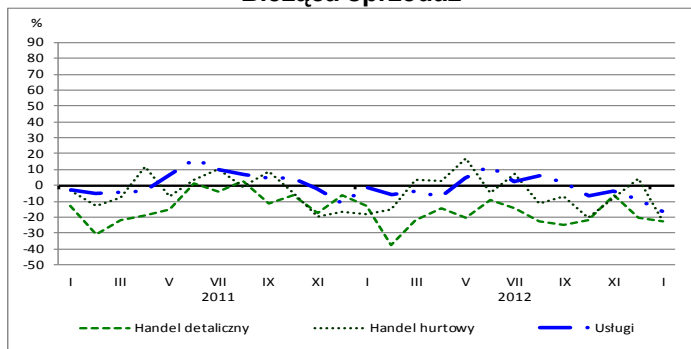
Bieżąca produkcja



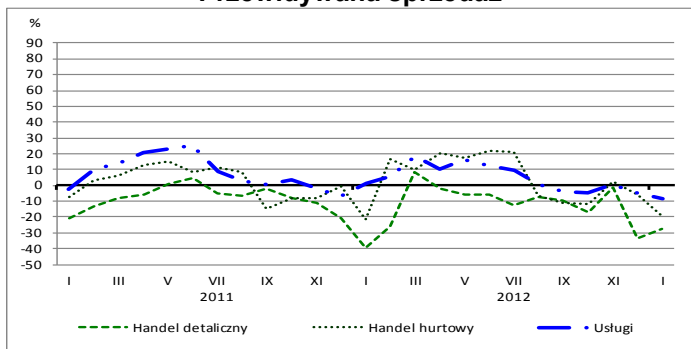
Przewidywana produkcja



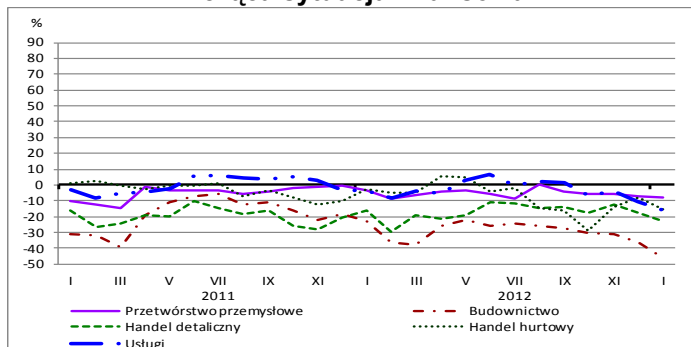
Bieżąca sprzedaż



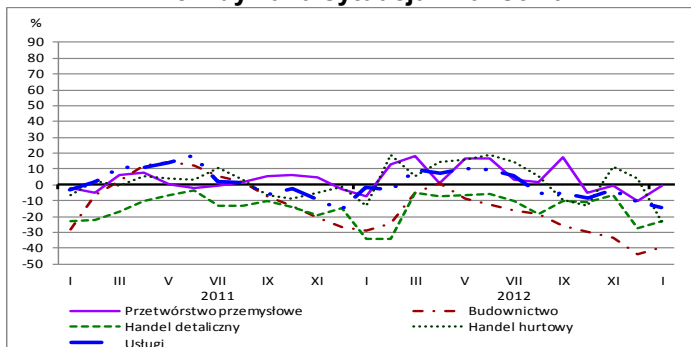
Przewidywana sprzedaż



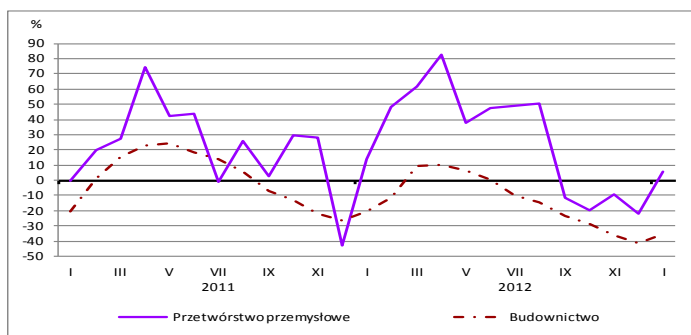
Bieżąca sytuacja finansowa



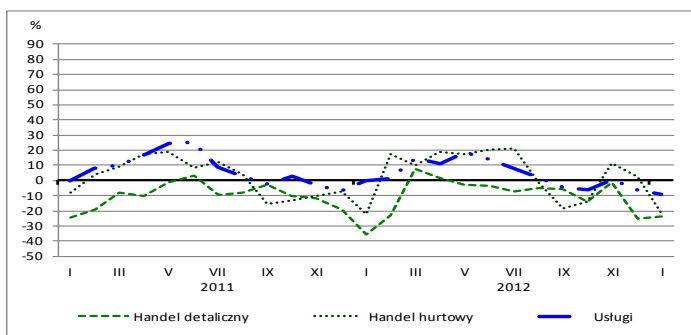
Przewidywana sytuacja finansowa



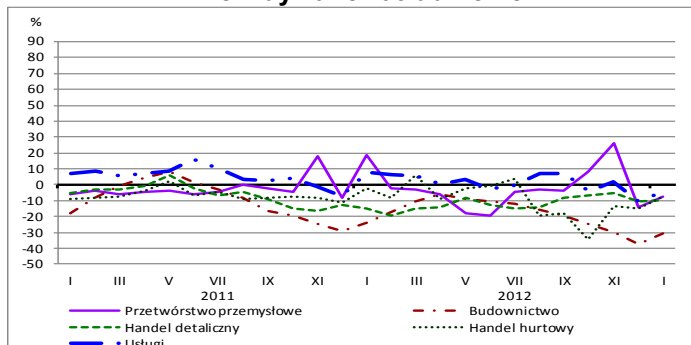
Przewidywany portfel zamówień na rynku krajowym



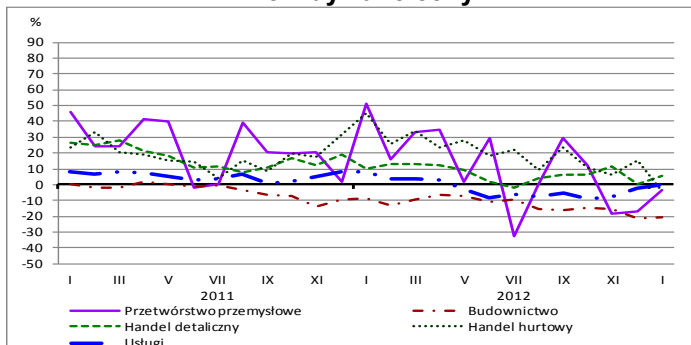
Przewidywany popyt



Przewidywane zatrudnienie

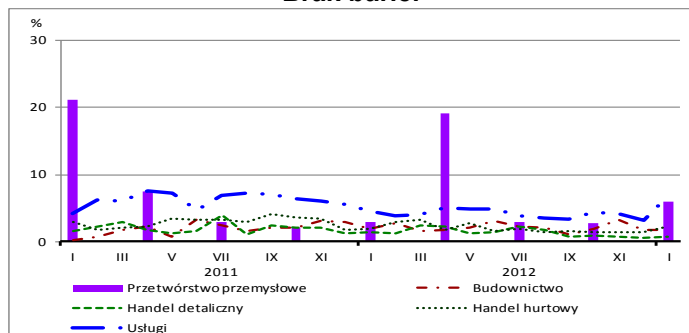


Przewidywane ceny

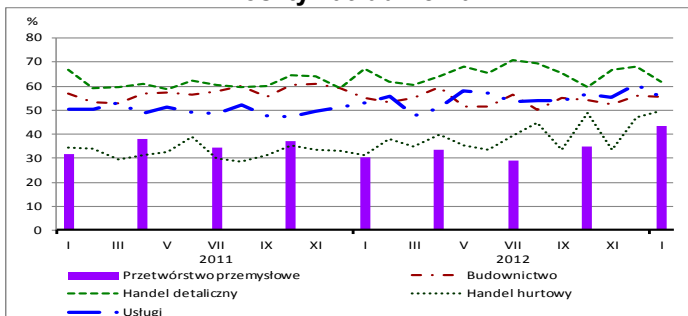


BARIERY DZIAŁALNOŚCI GOSPODARCZEJ

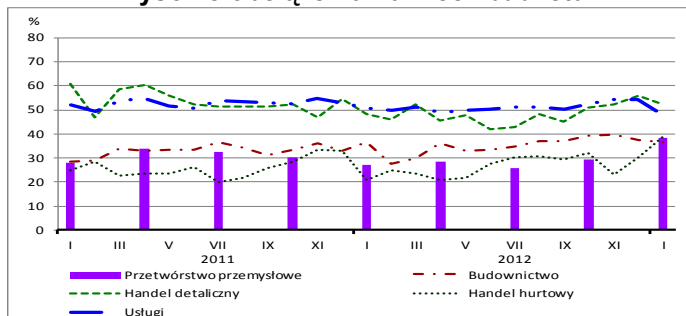
Brak barier



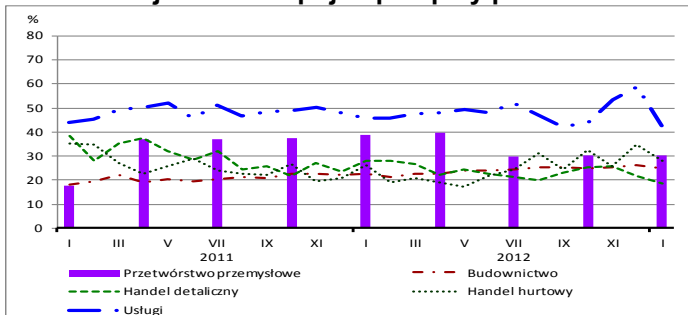
Koszty zatrudnienia



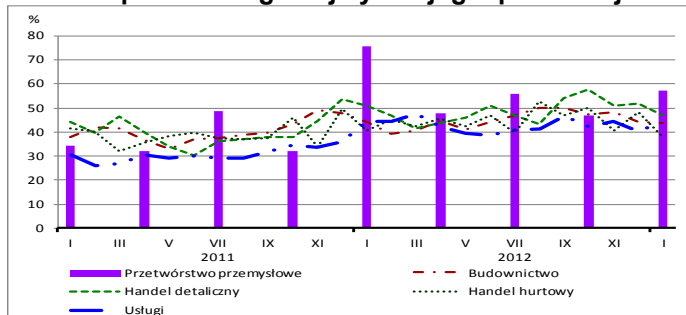
Wysokie obciążenia na rzecz budżetu



Niejasne i niespójne przepisy prawne



Niepewność ogólnej sytuacji gospodarczej



Największy odsetek przedsiębiorców **nieodczuwających żadnych barier w prowadzeniu bieżącej działalności gospodarczej** w styczniu br. jest odnotowany w usługach (6,8%). W dalszej kolejności brak barier wskazują jednostki prowadzące działalność z zakresu przetwórstwa przemysłowego (5,9%), handlu hurtowego (2,2%), budownictwa (1,8%), handlu detalicznego (0,8%).

W jednostkach z zakresu **przetwórstwa przemysłowego**, które sygnalizują utrudnienia w prowadzeniu działalności, najczęściej zgłaszaną barierą jest niepewność sytuacji gospodarczej (57% przedsiębiorstw w styczniu br., 76% przed rokiem – znaczenie tej bariery w skali roku spadło w największym stopniu). W porównaniu z analogicznym okresem ubiegłego roku w największym stopniu wzrosło znaczenie bariery dotyczącej niedostatecznego popytu na rynku zagranicznym (z 19% do 54%) oraz niedostatecznego popytu na rynku krajowym (z 36% do 56%).

Największe trudności napotymane przez przedsiębiorstwa **budowlano-montażowe** zgłaszające bariery związane są z kosztami zatrudnienia (56% w styczniu br., 55% przed rokiem). W skali roku w największym stopniu wzrosło znaczenie bariery związanej z niedostatecznym popytem (z 37% do 47%), natomiast spadło – bariery związanej z kosztami materiałów (z 33% do 28%).

Największe trudności napotymane przez podmioty prowadzące działalność w zakresie **handlu hurtowego** zgłaszające bariery związane są z konkurencją na rynku (barierę tę sygnalizuje w styczniu br. 59% przedsiębiorstw, 51% w analogicznym miesiącu ub. r.) oraz kosztami zatrudnienia (50% w styczniu br., 31% przed rokiem – jest to bariera, której znaczenie w skali roku wzrosło w największym stopniu).

Największe trudności napotymane przez przedsiębiorców z zakresu **handlu detalicznego** zgłaszających bariery związane są z kosztami zatrudnienia (barierę tę sygnalizuje w styczniu br. 62% przedsiębiorstw, 67% w analogicznym miesiącu ub. r.). Bariery, której znaczenie najbardziej spadło w skali roku są niejasne i niespójne przepisy prawne (z 28% do 19%).

Największe trudności wskazywane przez firmy **usługowe** zgłaszające bariery związane są z kosztami zatrudnienia (55% w styczniu, 53% w analogicznym okresie ubiegłego roku). W skali roku w największym stopniu wzrosło znaczenie bariery związanej z niedostatecznym popytem, a spadło – z konkurencją firm krajowych.

Departament Przedsiębiorstw GUS, Al. Niepodległości 208, 00-925 Warszawa, tel. (22) 608 36 51
 Wyniki badania koniunktury w przemyśle, budownictwie, handlu i usługach można znaleźć na stronie GUS
http://www.stat.gov.pl/gus/koniunktury_PLK_HTML.htm
 oraz Zeszyt Metodologiczny „Badanie koniunktury gospodarczej GUS”, 2012,
http://www.stat.gov.pl/cps/rde/xbcr/gus/kon_badanie_koniunktury_gospodarczej_21102012.pdf