



# URZĄD STATYSTYCZNY W GDAŃSKU

OPRACOWANIA SYGNALNE

Data opracowania: 27.12.2006 r.

Kontakt: e-mail: [SekretariatUSGDK@stat.gov.pl](mailto:SekretariatUSGDK@stat.gov.pl)

Tel.: (0 58) 7683-130

Internet: [www.stat.gov.pl/urzedz/gdansk](http://www.stat.gov.pl/urzedz/gdansk)



## *Komunikat o sytuacji społeczno-gospodarczej województwa pomorskiego*

Listopad 2006 r.

Nr 11

Według wstępnych danych listopad był kolejnym miesiącem wysokiego wzrostu gospodarczego. Dynamika wzrostu produkcji sprzedanej przemysłu (w cenach stałych) znacznie przewyższała wzrost osiągnięty przed rokiem i przed miesiącem. Zdecydowanie wzrosła też wydajność pracy w przemyśle, mierzona wartością produkcji na jednego zatrudnionego.

Produkcja budowlano-montażowa (w cenach bieżących) zwiększyła się w stosunku do odpowiedniego okresu ub. roku, natomiast nie osiągnęła poziomu z ub. miesiąca; równocześnie niższe niż przed rokiem i przed miesiącem były efekty budownictwa mieszkaniowego, poza budownictwem indywidualnym.

Wyższe niż przed rokiem były obroty ładunkowe w portach morskich oraz sprzedaż detaliczna zrealizowana przez przedsiębiorstwa handlowe i niehandlowe.

Na rynku pracy zaobserwowano dalszy wzrost przeciętnego zatrudnienia w sektorze przedsiębiorstw w skali roku i miesiąca, a także po raz kolejny zmniejszenie się liczby zarejestrowanych bezrobotnych i stopy bezrobocia rejestrowanego.

Wskaźnik cen towarów i usług konsumpcyjnych, będący miarą inflacji, był w listopadzie br. nieco wyższy niż przed rokiem, ale jego wzrost nie przekroczył poziomu wzrostu przeciętnych miesięcznych wynagrodzeń brutto.

Na rynku rolnym zanotowano spadek wielkości skupu podstawowych produktów rolnych, przy jednoczesnym wzroście większości cen skupu i cen uzyskanych przez rolników na targowiskach.

### UWAGI

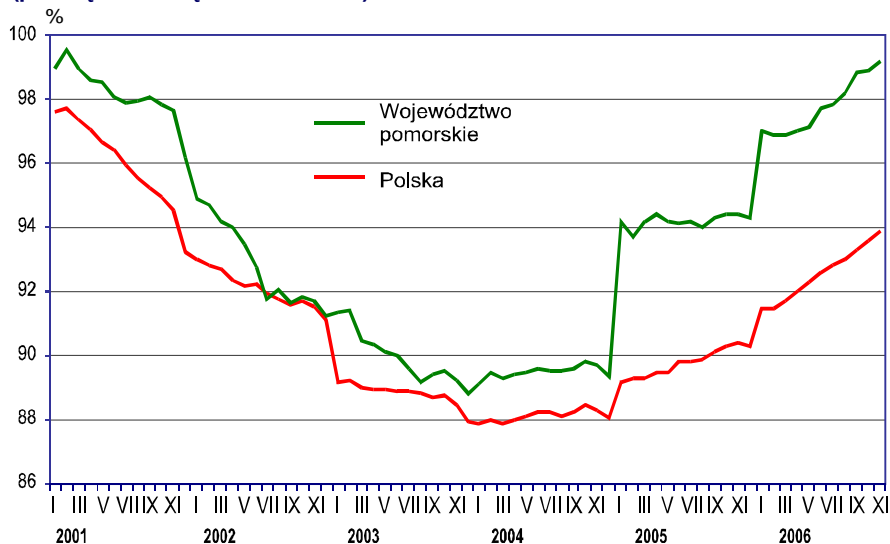
Prezentowane w Komunikacie:

- dane o pracujących, zatrudnieniu, wynagrodzeniach – w ujęciu miesięcznym – dotyczą podmiotów gospodarczych, w których liczba pracujących przekracza 9 osób,
- dane o przychodach ze sprzedaży produkcji przemysłu i budownictwa, sprzedaży usług transportu, gospodarki magazynowej i łączności, sprzedaży detalicznej i hurtowej towarów – w ujęciu miesięcznym – dotyczą podmiotów gospodarczych, w których liczba pracujących przekracza 9 osób,
- dane o wynikach finansowych przedsiębiorstw – w ujęciu kwartalnym – dotyczą podmiotów gospodarczych prowadzących księgi rachunkowe (z wyjątkiem przedsiębiorstw łowiectwa, leśnictwa, rybactwa, pośrednictwa finansowego oraz szkół wyższych), w których liczba pracujących przekracza 49 osób,
- dane o nakładach inwestycyjnych – w ujęciu kwartalnym – dotyczą podmiotów gospodarczych (bez względu na rodzaj działalności) prowadzących księgi rachunkowe, w których liczba pracujących przekracza 49 osób.

Dane w ujęciu wartościowym oraz wskaźniki struktury podano w cenach bieżących. Wskaźniki dynamiki zaprezentowano na podstawie wartości w cenach bieżących, z wyjątkiem przemysłu, dla którego wskaźniki dynamiki podano na podstawie wartości w cenach stałych (średnie ceny bieżące 2000 r.).

**Przeciętne zatrudnienie w sektorze przedsiębiorstw** w listopadzie 2006 r. wyniosło 258,5 tys. osób i było wyższe od notowanego w listopadzie 2005 r. (o 5,1%) i w październiku br. (o 0,3%). *W kraju przeciętne zatrudnienie wzrosło zarówno w stosunku do listopada ub. roku, jak i października br. odpowiednio o 3,8% i o 0,3%.*

### DYNAMIKA PRZECIĘTNEGO ZATRUDNIENIA W SEKTORZE PRZEDSIĘBIORSTW (przeciętna miesięczna 2000 = 100)



W sektorze publicznym przeciętne zatrudnienie wyniosło 41,5 tys. osób (o 6,7% więcej niż przed rokiem), a w sektorze prywatnym – 217,0 tys. osób (odpowiednio o 4,8% więcej).

Wzrost przeciętnego zatrudnienia w porównaniu z listopadem ub. roku wystąpił w niemal wszystkich sekcjach, a największy w budownictwie (o 11,3%), przetwórstwie przemysłowym oraz w obsłudze nieruchomości i firm (po 5,7%). Natomiast redukcję zatrudnienia zanotowano jedynie w rybnictwie (o 20,9%).

Spośród działów przetwórstwa

przemysłowego o dużym udziale w zatrudnieniu wzrost przeciętnego zatrudnienia zanotowano w produkcji wyrobów z metali (o 12,5%), produkcji drewna i wyrobów z drewna oraz ze słomy i wikliny (o 9,8%), produkcji artykułów spożywczych i napojów (o 3,7%) oraz w produkcji mebli; pozostałej działalności produkcyjnej (o 2,1%). Spadek wystąpił wyłącznie w produkcji pozostałego sprzętu transportowego (o 2,8%).

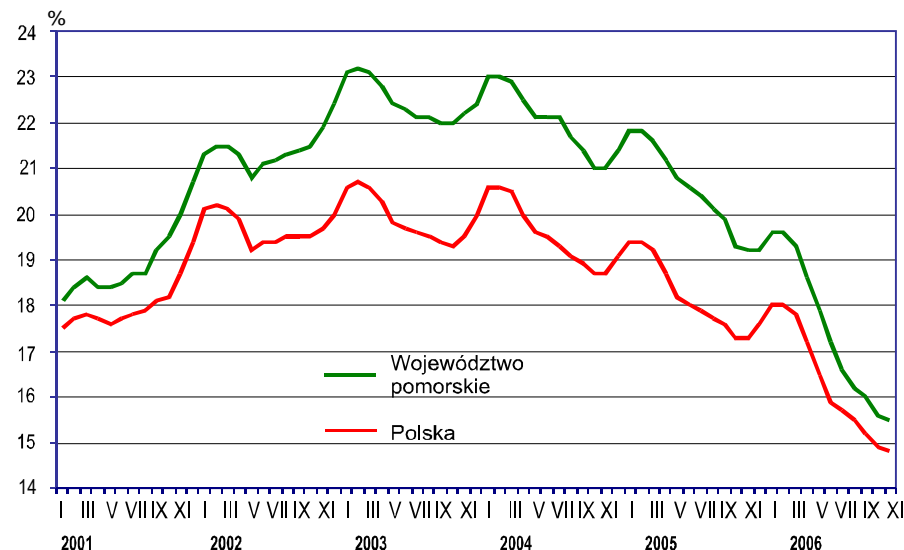
Przeciętne zatrudnienie w sektorze przedsiębiorstw w okresie styczeń-listopad br. wyniosło 252,9 tys. osób i wzrosło o 3,7% w porównaniu z ub. rokiem. *Od początku roku w kraju przeciętne zatrudnienie w porównaniu z okresem styczeń-listopad 2005 r. zwiększyło się o 2,9%.*

### Liczba bezrobotnych zarejestrowanych w listopadzie 2006 r. w powiatowych urzędach pracy województwa pomorskiego

wyniosła 125,6 tys. osób i była niższa zarówno od wielkości sprzed roku, jak i od wielkości odnotowanej w ub. miesiącu odpowiednio o 21,1% i 0,9%. Kobiety stanowiły 61,4% ogółu bezrobotnych i ich liczba zmniejszyła się o 14,8% w porównaniu z analogicznym okresem ub. roku. W ogólnej liczbie bezrobotnych zwiększył się udział bezrobotnych mieszkańców wsi (o 2,4 pkt. procentowego), a także osób niepełnosprawnych (o 0,5 pkt.).

W listopadzie br. zarejestrowano 12,9 tys. osób bezrobotnych, o 5,8% mniej niż w analogicznym okresie ub. roku. Z ewidencji wyłączono 14,1 tys. bezrobotnych (o 9,7% mniej niż przed rokiem), 6,1 tys. osób podjęło pracę, 1,5 tys. osób rozpoczęło szkolenie lub staż, a 4,8 tys. osób nie potwierdziło gotowości do podjęcia pracy.

### STOPA BEZROBOCIA REJESTROWANEGO Stan w końcu miesiąca



Do powiatowych urzędów pracy zgłoszono w ciągu miesiąca 6077 ofert pracy, co stanowi wzrost w stosunku do analogicznego okresu ub. roku o 21,2%, a spadek w stosunku do poprzedniego miesiąca o 21,3%. Na 1 ofertę pracy w końcu listopada br. przypadało 51 osób (41 przed miesiącem i 83 w ub. roku).

Stopa bezrobocia rejestrowanego w listopadzie br. zmniejszyła się w stosunku do ub. miesiąca i ukształtowała się na poziomie 15,5%.

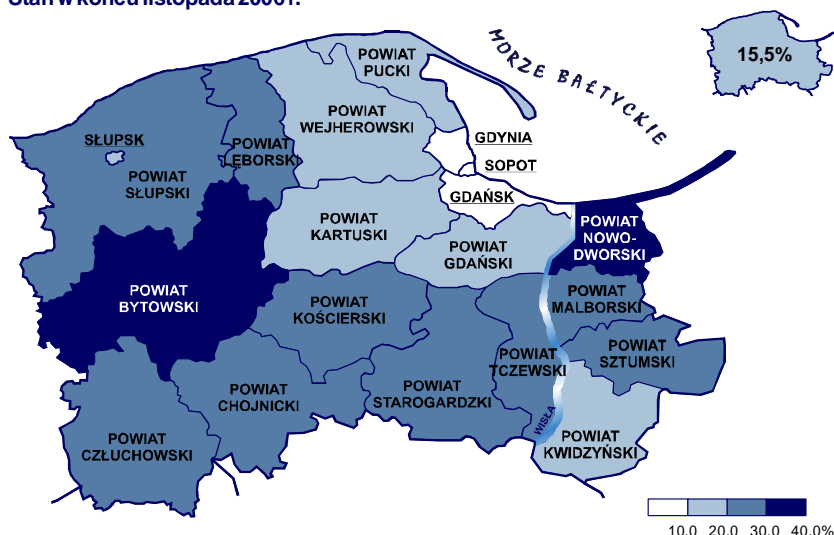
Powiatowe urzędy pracy oferowały wiele aktywnych form przeciwdziałania bezrobociu, w ramach których przy pracach interwencyjnych pracowały 363 osoby, blisko 1,2 tys. osób rozpoczęło szkolenie, a 366 osób zostało skierowanych na staż u pracodawcy.

W listopadzie br. nie zostały zapowiedziane, zarówno przez sektor prywatny, jak i publiczny, żadne zwolnienia grupowe.

Wydatki z Funduszu Pracy wyniosły w listopadzie br. 26,6 mln zł, a największa ich część (53,3%) przeznaczona była na zasiłki dla bezrobotnych – 14,2 mln zł.

W przekroju terytorialnym najwięcej bezrobotnych zarejestrowanych było w Gdańsku – 12,1 tys. osób (w tym 7,4 tys. kobiet) oraz w powiecie starogardzkim – 11,2 tys. osób (w tym 6,9 tys. kobiet). Natomiast najmniejszą liczbę bezrobotnych odnotowano w Sopocie – 0,9 tys. osób (w tym 0,5 tys. kobiet). Najwięcej bezrobotnych zarejestrowanych na 1 ofertę pracy w końcu miesiąca zanotowano w powiecie człuchowskim – 2746 osób oraz w powiecie bytowskim – 1043 osoby. Stopa bezrobocia rejestrowanego najwyższa była w powiecie nowodworskim – 33,2%, a najniższa w Sopocie – 5,0%.

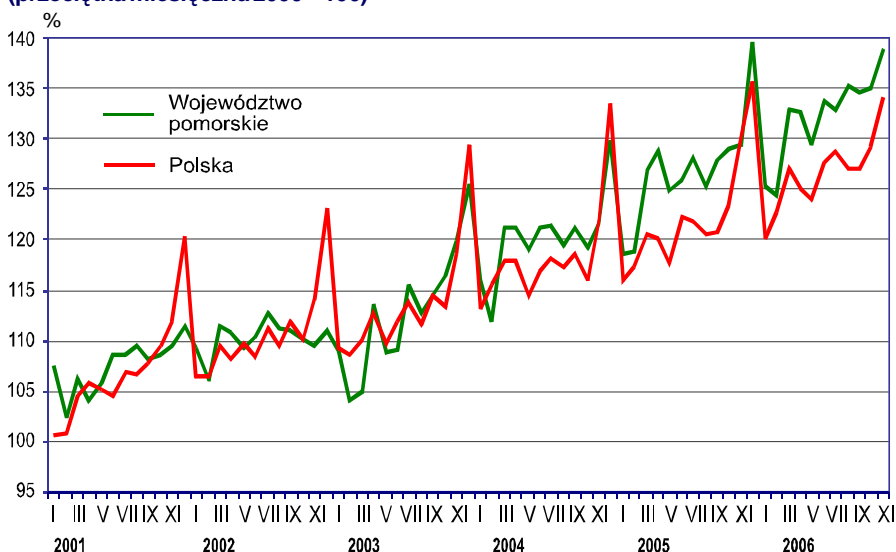
**STOPA BEZROBOCIA REJESTROWANEGO**  
Stan w końcu listopada 2006 r.



## WYNAGRODZENIA

W listopadzie br. **przeciętne miesięczne wynagrodzenie brutto w sektorze przedsiębiorstw**

**DYNAMIKA PRZECIĘTNEGO MIESIĘCZNEGO WYNAGRODZENIA BRUTTO W SEKTORZE PRZEDSIĘBIORSTW (przeciętna miesięczna 2000 = 100)**



wyniosło 2761,78 zł (100,1% średniej płacy krajowej) i było wyższe o 7,5% od notowanego w analogicznym okresie ub. roku i o 2,9% w porównaniu z poprzednim miesiącem. *Przeciętne miesięczne wynagrodzenie brutto w kraju ukształtowało się na poziomie 2759,65 zł, co oznacza wzrost o 3,1% w stosunku do listopada 2005 r. oraz o 3,8% w stosunku do października br.*

Przeciętna płaca w sektorze publicznym wyniosła 3307,97 zł i była wyższa o 1,8% od zanotowanej w listopadzie ub. roku i o 0,2% od płacy z października br.

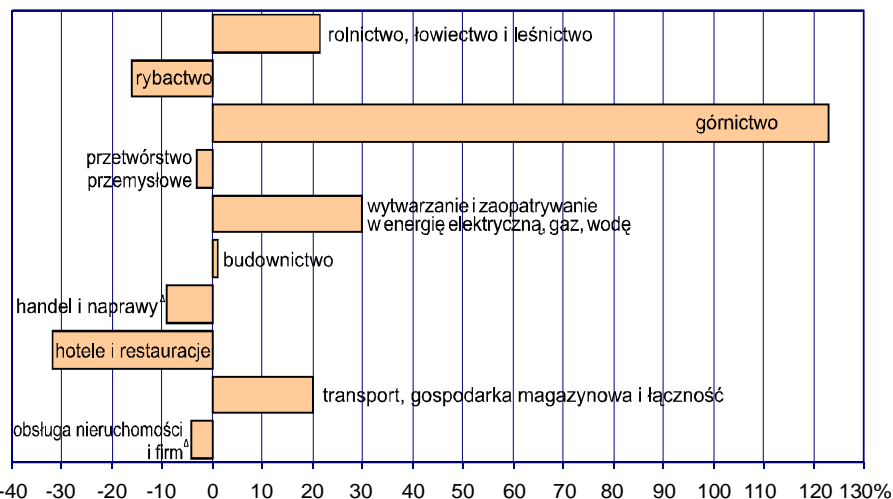
W sektorze prywatnym przeciętne miesięczne wynagrodzenie brutto wyniosło 2657,27 zł i było

o 8,9% wyższe niż w listopadzie ub. roku oraz o 3,6% od wielkości sprzed miesiąca.

W porównaniu z listopadem 2005 r. przeciętne miesięczne wynagrodzenie brutto wzrosło w większości sekcji, a najbardziej w górnictwie (o 58,6%), budownictwie (o 15,8%), handlu i naprawach (o 10,9%), transporcie, gospodarce magazynowej i łączności (o 7,7%) oraz w przetwórstwie przemysłowym (o 7,5%). Spadek wynagrodzeń zanotowano w rolnictwie, łowiectwie i leśnictwie (o 31,7%), rybactwie (o 3,1%) oraz w hotelach i restauracjach (o 1,4%).

W listopadzie br. wynagrodzenie wyższe od przeciętnego w województwie wypłacono w sekcjach: górnictwo, wytwarzanie i zaopatrywanie w energię elektryczną, gaz i wodę, rolnictwo, łowiectwo i leśnictwo, transport, gospodarka magazynowa i łączność oraz budownictwo, a płace poniżej średniej otrzymali zatrudnieni w hotelach i restauracjach, w rybactwie, handlu i naprawach, obsłudze nieruchomości i firm, a także w przetwórstwie przemysłowym.

#### ODCHYLENIA PRZECIĘTNYCH MIESIĘCZNYCH WYNAGRODZEŃ BRUTTO OD PRZECIĘTNEGO W WOJEWÓDZTWIE W LISTOPADZIE 2006 R.



Spośród działów przetwórstwa przemysłowego o znaczącym udziale w zatrudnieniu, wynagrodzenie powyżej przeciętnego wypłacono w produkcji pozostałego sprzętu transportowego (o 26,5%) i produkcji wyrobów z metali (o 4,3%), natomiast poniżej przeciętnego - w produkcji artykułów spożywczych i napojów (o 29,8%), produkcji mebli; pozostałej działalności produkcyjnej (o 27,5%), jak również w produkcji wyrobów z drewna oraz ze słomy i wikliny (o 25,7%).

W okresie styczeń-listopad br. przeciętne miesięczne wynagrodzenie brutto w sektorze przedsiębiorstw wyniosło 2630,78 zł i było o 5,4% wyższe od notowanego w analogicznym okresie ub. roku, podczas gdy w kraju przeciętne miesięczne wynagrodzenie brutto wzrosło w tym okresie o 4,8%.

## CENY

W listopadzie br. **krajowe ceny towarów i usług konsumpcyjnych** wzrosły w stosunku do listopada ub. roku o 1,4%, a w porównaniu z październikiem br. nie uległy zmianie.

Ceny żywności i napojów bezalkoholowych były wyższe o 0,2% od notowanych w październiku br., a ceny napojów alkoholowych i wyrobów tytoniowych wzrosły o 0,1%. Ceny odzieży i obuwi utrzymały się na poziomie obserwowanym miesiąc wcześniej. Wzrosły ceny towarów i usług związanych z mieszkaniem (o 0,2%), a ceny dotyczące transportu były niższe o 1,1%, głównie w wyniku obniżki cen paliw do prywatnych środków transportu.

W okresie styczeń-listopad br. wzrost cen towarów i usług był niższy niż przed rokiem i wyniósł 1,0% (w stosunku do analogicznego okresu ub. roku), wobec 2,2% w analogicznym okresie ub. roku.

## MIESZKANIA

W listopadzie br. oddano do użytkowania 826 **mieszkań**, co oznacza spadek zarówno w stosunku do analogicznego okresu ub. roku, jak i poprzedniego miesiąca odpowiednio o 30,2% i o 29,8%.

W kraju w listopadzie 2006 r. oddano do użytkowania 12273 mieszkania, o 22,1% więcej niż w 2005 r.

Ogólna powierzchnia użytkowa wybudowanych mieszkań wyniosła 80,3 tys. m<sup>2</sup> i była o 16,4% niższa niż przed rokiem.

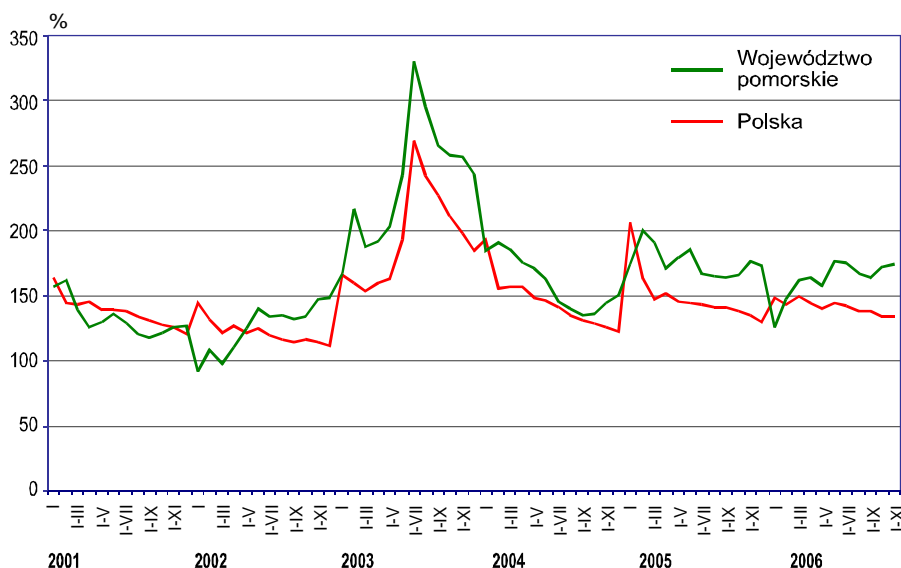
Najwięcej - 382 mieszkania, oddali do użytkowania inwestorzy indywidualni (wzrost o 9,8% w stosunku do ub. roku), co stanowiło 46,2% efektów budownictwa mieszkaniowego. Inwestorzy budujący na sprzedaż lub wynajem oddali do użytkowania 338 mieszkań, o 51,4% mniej niż przed rokiem,



a udział tych mieszkań w ogólnej liczbie mieszkań oddanych do użytkowania wyniósł 40,9%. Natomiast budownictwo komunalne oddało do użytkowania 105 mieszkań.

Przeciętna powierzchnia użytkowa 1 mieszkania oddanego do użytkowania w listopadzie br.

#### DYNAMIKA MIESZKAŃ ODDANYCH DO UŻYTKOWANIA (analogiczny okres 2000 = 100)



kształtowała się na poziomie 97,3 m<sup>2</sup> i była o 19,8% wyższa niż przed rokiem. W budownictwie indywidualnym przeciętne mieszkanie miało 124,4 m<sup>2</sup> (spadek o 18,1% w stosunku do ub. roku), a mieszkanie przeznaczone na sprzedaż lub wynajem – 82,5 m<sup>2</sup> (wzrost o 64,3%).

W listopadzie br. wydano pozwolenia na budowę 965 mieszkań – 510 pozwoleń dla budownictwa przeznaczonego na sprzedaż lub wynajem i 454 pozwolenia dla budownictwa indywidualnego.

W przekroju terytorialnym w okresie styczeń-listopad 2006 r. najwięcej mieszkań oddano do użytkowania w Gdańsku – 2207 mieszkań o łącznej powierzchni 169,3 tys. m<sup>2</sup> oraz w Gdyni – 1251 mieszkań o łącznej powierzchni 102,0 tys. m<sup>2</sup>.

Mieszkania oddane do użytkowania na terenie województwa pomorskiego w listopadzie 2006 r. stanowiły 6,7% efektów krajowych.

## PODMIOTY GOSPODARKI NARODOWEJ

W końcu listopada 2006 r. w **rejestrze REGON** zarejestrowanych było 228,7 tys. podmiotów, o 1,2% więcej niż w porównywalnym okresie ub. roku. W sektorze prywatnym zarejestrowanych było 95,6% ogółu jednostek – 218,7 tys. podmiotów (wzrost o 1,2% w stosunku do stanu z końca listopada 2005 r.). W sektorze tym dominowały osoby fizyczne prowadzące działalność gospodarczą (169,9 tys.), które stanowiły 74,3% ogólnej liczby podmiotów. W porównaniu z listopadem ub. roku liczba przedsiębiorstw państwowych zmniejszyła się o 26,7% i wyniosła 33 jednostki (podobnie jak przed miesiącem). Zmniejszyła się również liczba spółdzielni (o 4 jednostki), wzrosła natomiast liczba spółek handlowych (o 748 jednostki – 4,2%), w tym przede wszystkim spółek z ograniczoną odpowiedzialnością (o 625 jednostek – 4,0%), które stanowiły 87,9% ogółu spółek handlowych (przed rokiem 88,0%).

Najwięcej podmiotów zarejestrowanych w rejestrze REGON koncentrowało swą działalność w sekcjach: handel i naprawy (26,9% ogółu jednostek; spadek o 0,6 pkt w stosunku do analogicznego okresu ub. roku), obsługa nieruchomości i firm (odpowiednio 18,7%; wzrost o 0,5 pkt), przetwórstwo przemysłowe (12,1%; wzrost o 0,2 pkt) oraz budownictwo (10,9%; wzrost o 0,5 pkt). Natomiast w przekroju terytorialnym najwięcej podmiotów zarejestrowano w miastach na prawach powiatu, tj. w Gdańsku (25,7% ogółu zarejestrowanych jednostek) i w Gdyni (13,8%) oraz w powiecie wejherowskim (7,0%), a najmniej w powiatach: sztumskim (1,3%) i nowodworskim (1,5%).

## ROLNICTWO

Według danych z szacunku wynikowego powierzchnia uprawy zbóż podstawowych z mieszankami zbożowymi wyniosła w 2006 r. 411,2 tys. ha i była o 2,5% wyższa od notowanej w ub. roku. Plony zbóż podstawowych z mieszankami zbożowymi oszacowano na 30,0 dt/ha, tj. o 2,6 dt/ha (o 8,0%) mniej od uzyskanych w roku ubiegłym. Zbiory zbóż podstawowych z mieszankami zbożowymi szacuje się na 1233,1 tys. t, tj. o 75,4 tys. t (o 5,8%) mniej od uzyskanych w 2005 r.

Zbiory rzepaku i rzepiku przy większej (o 18,0%) niż przed rokiem powierzchni uprawy i wyższych (o 10,6%) plonach, oszacowano na 144,5 tys. t, tj. o 33,5 tys. t (o 30,2%) więcej niż w ub. roku.

Powierzchnia uprawy ziemniaków wyniosła 31,4 tys. ha i była większa o 1,8 tys. ha (o 6,0%) niż przed rokiem. Złe warunki pogodowe (okresowa susza) spowodowały spadek plonów o 5,0 dt/ha (o 2,7%), do wysokości 178 dt/ha, w wyniku czego uzyskane zbiory ukształtowały się na poziomie 558,2 tys. t (o 2,9% więcej niż w 2005 r.).

W 2006 r. powierzchnia uprawy warzyw gruntowych z uwzględnieniem uprawy w ogrodach przydomowych wyniosła 11,3 tys. ha i była wyższa od ubiegłorocznej o 2,1%.

Zbiory warzyw gruntowych kształtowały się na poziomie 181,6 tys. t i były niższe o 1,8% od uzyskanych przed rokiem. W porównaniu z ub. roku zwiększyły się tylko plony pomidorów, ogórków i marchwi jadalnej, dla których warunki wegetacji były na ogół korzystne.

Powierzchnia uprawy warzyw pod osłonami była o 8,9% wyższa niż w 2005 r. i wyniosła 136,9 ha, a zbiory oszacowane zostały na 14,3 tys. t, tj. o 17,2% wyżej. Wzrost produkcji odnotowano we wszystkich uprawianych pod osłonami gatunkach warzyw.

W bieżącym roku zebrano 22,7 tys. t owoców z drzew, tj. zaledwie o 0,1% mniej niż przed rokiem. Spadek produkcji odnotowano w przypadku wszystkich gatunków drzew, za wyjątkiem śliw i moreli.

Łączne zbiory owoców z krzewów owocowych i plantacji jagodowych wyniosły 15,3 tys. t i były o 12,5% niższe od ubiegłorocznych. największy spadek produkcji odnotowano na plantacjach truskawek (o 15,2%) i malin (o 14,5%). Do badania produkcji truskawek, tak jak w roku poprzednim włączono areał uprawy z ogrodów przydomowych.

Na **rynku rolnym** województwa w listopadzie br. średnie ceny podstawowych produktów rolnych były wyższe niż przed rokiem, za wyjątkiem ceny targowiskowej prosiąt na chów oraz ceny żywca rzeźnego wołowego w skupie. W porównaniu z październikiem br. ceny skupu podstawowych produktów rolnych wzrosły (za wyjątkiem cen żywca rzeźnego wołowego i wieprzowego), wyższe były też ceny uzyskane przez rolników na targowiskach.

Skup zbóż podstawowych (z mieszankami zbożowymi, bez ziarna siewnego), w listopadzie br. wyniósł 19,2 tys. ton i był o 49,4% niższy niż przed rokiem. Pszenicy skupiono 15,0 tys. ton, tj. o 54,8% mniej niż w listopadzie ub. roku, a żyta – 1,8 tys. ton, o 10,5% mniej.

Średnie ceny skupu pszenicy (48,45 zł/dt) i żyta (46,59 zł/dt) były znacznie wyższe od notowanych przed rokiem, odpowiednio o 33,1% i 51,0% (w kraju o 49,0% i 73,6%), natomiast w skali miesiąca ceny pszenicy wzrosły o 5,9% (w kraju o 6,4%), a ceny żyta o 3,1% (w kraju o 3,0%). Przeciętna cena pszenicy uzyskana na targowiskach (59,23 zł/dt) wzrosła w stosunku do analogicznego miesiąca ub. roku o 22,2% (w kraju wzrost o 44,4%), a w stosunku do października br. o 5,8%.

W listopadzie br. skupiono 4872 tony żywca rzeźnego (w przeliczeniu na mięso), tj. mniej niż przed miesiącem i niż przed rokiem, odpowiednio o 9,0% i o 25,8, w tym żywca wieprzowego skupiono 4529 ton, o 15,1% mniej niż rok temu i o 6,5% niż w październiku br., a wołowego (wraz z cielęcym) odpowiednio o 46,0% i o 18,6% mniej.

Ceny żywca wieprzowego w skupie (3,42 zł/kg) wzrosły w stosunku do listopada ub. roku o 4,6%, a w stosunku do poprzedniego miesiąca obniżyły się o 9,0% (w kraju spadek cen odpowiednio 4,6% i 8,4%), a ceny żywca wołowego (3,86 zł/kg) obniżyły się o 0,3% w porównaniu z listopadem ub. roku oraz o 4,0% w odniesieniu do października br. (w kraju ceny wzrosły w stosunku do listopada ub. roku o 1,1%, a w stosunku do października br. obniżyły się o 2,9%).

Ceny targowiskowe ziemniaków kształtowały się na poziomie 104,84 zł/dt, o 61,4% wyższym niż przed rokiem i o 4,3% niż przed miesiącem.

Skup mleka w listopadzie br. (14,8 mln litrów) był mniejszy o 5,1% od wielkości sprzed roku oraz o 12,9% od skupu w październiku br. W listopadzie br. cena skupu mleka (0,94 zł/l) w stosunku do listopada ub. roku wzrosła o 10,6%, a w stosunku do poprzedniego miesiąca o 2,2%.

## PRZEMYSŁ I BUDOWNICTWO

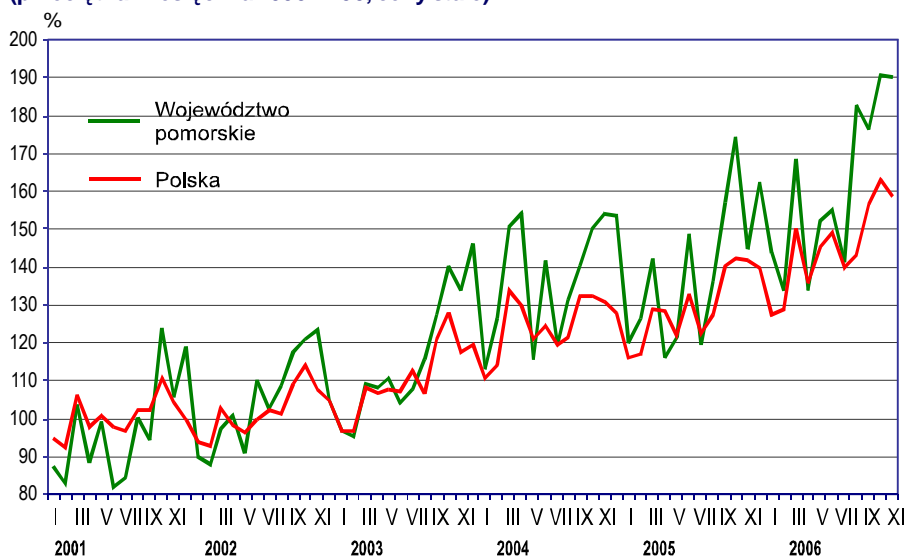
W listopadzie 2006 r. **przedsiębiorstwa przemysłowe** o liczbie pracujących powyżej 9 osób, uzyskały **przychody ze sprzedaży** (w bieżących cenach bazowych) w wysokości 4,3 mld zł. W cenach stałych produkcja sprzedana przemysłu była wyższa w odniesieniu do analogicznego okresu ub. roku (o 31,3%), a w stosunku do października br. odnotowano jej spadek (o 0,4%). W okresie od stycznia do listopada br. produkcja wyniosła 41,1 mld zł i była wyższa o 18,1% w porównaniu z analogicznym okresem ub. roku.

*W kraju produkcja sprzedana przemysłu w listopadzie 2006 r. wzrosła w stosunku do analogicz-*

nego miesiąca ub. roku o 11,7%, natomiast w stosunku do października br. odnotowano spadek o 2,9%. W okresie styczeń-listopad 2006 r. produkcja wzrosła o 12,5% w porównaniu z analogicznym okresem ub. roku.

Produkcja sprzedana w przetwórstwie przemysłowym w listopadzie br. była wyższa o 33,8% w sto-

**DYNAMIKA PRODUKCJI SPRZEDANEJ PRZEMYSŁU**  
(przeciętna miesięczna 2000 = 100; ceny stałe)



sunku do listopada 2005 r., a w porównaniu z poprzednim miesiącem br. odnotowano jej spadek o 1,5%.

W listopadzie br. wśród przedsiębiorstw o największym udziale w produkcji wzrost w stosunku do odpowiedniego okresu ub. roku odnotowano m.in. w produkcji pozostałego sprzętu transportowego (o 282,4%), w produkcji wyrobów z metali (o 26,3%), w produkcji drewna i wyrobów z drewna oraz ze słomy i wikliny (o 18,8%) oraz w produkcji artykułów spożywczych i napojów (o 17,5%). Spadek

dotyczył m.in. produkcji odzieży i wyrobów futrzarskich (o 12,7%) oraz produkcji mebli; pozostałej działalności produkcyjnej (o 5,4%).

Z wyrobów objętych badaniem w jednostkach dużych (powyżej 49 osób) w listopadzie br. wzrost w porównaniu z analogicznym okresem ub. roku odnotowano m.in. w produkcji materiałów podłogowych z drewna (o 38,1%), w produkcji pieczywa świeżego (o 27,2%) oraz w produkcji serów i twarogów (o 17,0%). Natomiast spadek w stosunku do poziomu sprzed roku wystąpił m.in. w produkcji mleka płynnego przetworzonego (o 6,6%) oraz w produkcji tarcicy liściastej (o 0,6%).

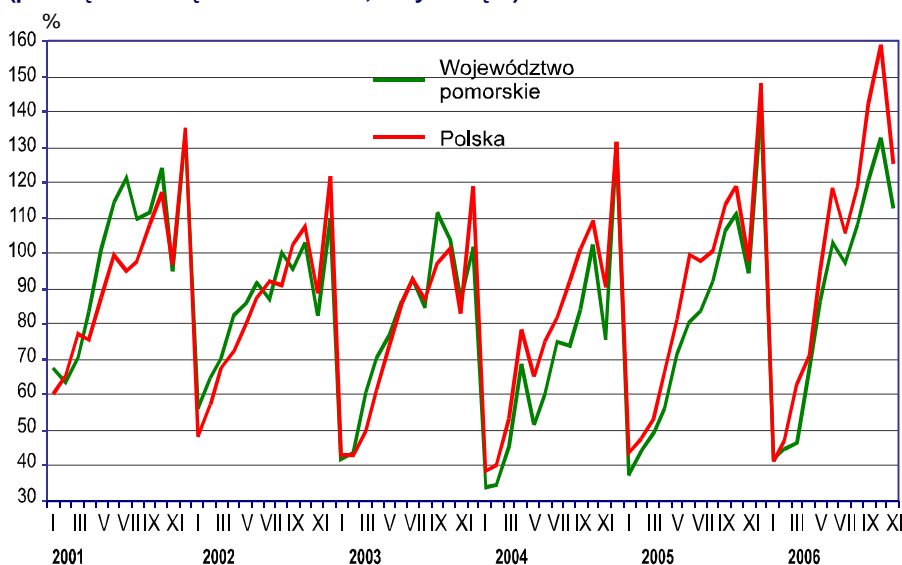
**Przychód ze sprzedaży wyrobów i usług w przemyśle w przeliczeniu na 1 zatrudnionego** w listopadzie 2006 r. wyniósł 30,1 tys. zł (w bieżących cenach bazowych), o 18,1% więcej niż rok wcześniej. Najwyższą wydajność pracy mierzoną wielkością przychodu na 1 zatrudnionego odnotowano w produkcji wyrobów chemicznych, gdzie wyniosła ona 42,8 tys. zł, w produkcji pozostałego sprzętu transportowego – odpowiednio 25,5 tys. zł, w produkcji wyrobów gumowych i z tworzyw sztucznych – 24,4 tys. zł oraz w produkcji artykułów spożywczych i napojów – 22,8 tys. zł.

W listopadzie 2006 r. **przedsiębiorstwa budowlane** o liczbie pracujących powyżej 9 osób zrealizowały **przychody ze sprzedaży produkcji i usług** w kwocie 459,0 mln zł, co oznacza wzrost o 16,6% w porównaniu z listopadem 2005 r. W stosunku do października br. przychody zmniejszyły się o 13,3%.

W okresie styczeń-listopad br. przychody wyniosły 4110,8 mln zł, co oznacza wzrost o 13,0% w stosunku do analogicznego okresu 2005 r.

**Produkcja budowlano-montażowa** w listopadzie br. ukształtowała się na poziomie 259,9 mln zł i jej wartość (w cenach bieżących) wzrosła w stosunku do wartości sprzed roku o 19,6%, natomiast w porównaniu z październi-

**DYNAMIKA PRODUKCJI BUDOWLANO-MONTAŻOWEJ**  
(przeciętna miesięczna 2000 = 100; ceny bieżące)



kiem br. produkcja była niższa o 15,1%. W okresie od stycznia do listopada br. produkcja była o 19,4% wyższa od zanotowanej przed rokiem. Udział produkcji budowlano-montażowej w ogólnej wielkości przychodów z sekcji budownictwo w listopadzie 2006 r. wyniósł 56,6% (przed rokiem odpowiednio 55,2%).

W porównaniu z listopadem ub. roku zanotowano wzrost przychodów w jednostkach zajmujących się wznoszeniem budynków i budowli; inżynierią lądową i wodną (o 18,3%), natomiast w przedsiębiorstwach zajmujących się wykonywaniem instalacji budowlanych o 6,3%. Roboty o charakterze inwestycyjnym osiągnęły wartość 153,8 mln zł, a ich udział w produkcji budowlano-montażowej wyniósł 59,2%. W porównaniu z analogicznym okresem ub. roku wartości robót inwestycyjnych wzrosła o 23,9%.

Według wstępnych danych w listopadzie br. wartość produkcji budowlano-montażowej uzyskanej w kraju była o 23,4% wyższa od wielkości sprzed roku, a w porównaniu z ub. miesiącem odnotowano jej spadek o 21,3%. W okresie styczeń-listopad br. produkcja budowlano-montażowa wzrosła o 17,7% w stosunku do analogicznego okresu ub. roku.

**Przychód ze sprzedaży wyrobów i usług liczony na 1 zatrudnionego w przedsiębiorstwach budowlanych** województwa w listopadzie br. wyniósł 23,7 tys. zł i był o 5,2% wyższy niż rok wcześniej, natomiast w kraju wydajność pracy kształtowała się na poziomie 27,1 tys. zł (21,5 tys. zł w listopadzie 2005 r.).

## HANDEL

**Sprzedaż hurtowa zrealizowana przez przedsiębiorstwa handlowe** w listopadzie 2006 r. wyniosła 2,8 mld zł i zmniejszyła się w porównaniu z analogicznym okresem ub. roku o 5,4%, a w stosunku do października br. o 4,0%. W okresie styczeń-listopad br. sprzedaż wyniosła 28,3 mld zł i była o 4,7% niższa niż w analogicznym okresie 2005 r.

**Sprzedaż detaliczna zrealizowana przez przedsiębiorstwa handlowe i niehandlowe** w listopadzie 2006 r. wyniosła 0,9 mld zł i była wyższa o 20,2% od uzyskanej w listopadzie 2005 r., natomiast zmniejszyła się o 3,8% w porównaniu z październikiem. W okresie styczeń-listopad br. sprzedaż wyniosła 9,7 mld zł, co oznacza wzrost o 15,0% w stosunku do analogicznego okresu ub. roku.

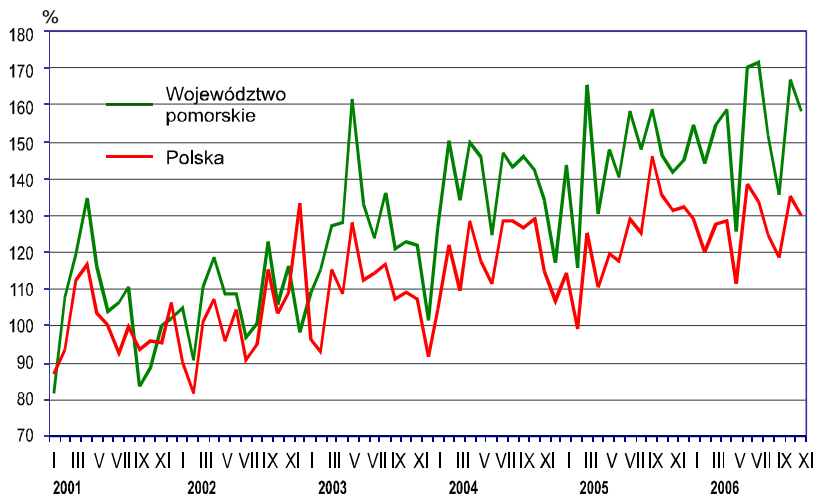
W listopadzie br. najwyższy wzrost w skali roku odnotowano m.in. w pozostałej sprzedaży detalicznej w niewyspecjalizowanych sklepach (o 75,4%), w sprzedaży pojazdów samochodowych, motocykli, części (o 56,9%) oraz w sprzedaży farmaceutyków, kosmetyków, sprzętu ortopedycznego (o 41,0%).

W kraju w listopadzie br. sprzedaż detaliczna towarów wzrosła w stosunku do analogicznego okresu 2005 r. o 13,6%, a w stosunku do października br. odnotowano spadek o 4,2%. W okresie styczeń-listopad br. sprzedaż była wyższa o 11,8%.

## PORTY MORSKIE

W listopadzie 2006 r. **obroty ładunkowe** w portach morskich województwa wyniosły 3,3 mln t, co stanowiło wzrost w stosunku do analogicznego okresu ub. roku o 11,9%, a spadek w stosunku do poprzedniego miesiąca o 5,1%.

**DYNAMIKA OBROTÓW ŁADUNKOWYCH W PORTACH MORSKICH**  
(przeciętna miesięczna 2000 = 100)



W porównaniu z ub. rokiem największy wzrost odnotowano w przeladunkach drewna (o 142,9%), ropy i przetworów naftowych (o 101,9%) oraz zboża (o 39,0%).

Przeladunki zrealizowane w porcie gdańskim stanowiły 58,3% ogółu obrotów, a ich wielkość zwiększyła się o 6,1% w porównaniu z listopadem ub. roku i zmniejszyła o 9,9% w stosunku do ub. miesiąca.

Od początku roku wielkość obrotów ładunkowych w województwie wyniosła 35,4 mln t, co oznacza wzrost o 6,0% w stosunku do analogicznego okresu ub. roku.



W kraju przeładunki w morskich portach handlowych w listopadzie 2006 r. wyniosły 5,2 mln t, co daje wzrost w stosunku do analogicznego okresu poprzedniego roku (o 3,5%).

## BEZPIECZEŃSTWO PUBLICZNE

Według informacji Komendy Wojewódzkiej Policji w Gdańsku liczba **przestępstw** stwierdzonych w zakończonych postępowaniach przygotowawczych odnotowanych na terenie województwa pomorskiego w listopadzie 2006 r. wyniosła 7,4 tys., co oznacza spadek w stosunku do analogicznego okresu ub. roku o 1,8% i wzrost w stosunku do poprzedniego miesiąca 12,9%. W ogólnej liczbie przestępstw największy udział miały przestępstwa o charakterze kryminalnym – 70,9% (przed rokiem – 75,3%) oraz przestępstwa gospodarcze – 13,4% (w 2005 r. – 8,9%). Natomiast udział przestępstw drogowych wyniósł 12,6% (przed rokiem 13,4%).

W grupie przestępstw kryminalnych dominowały kradzieże mienia – 1,5 tys. oraz kradzieże z włamaniem – 1,0 tys.

Ogólny wskaźnik wykrywalności przestępstw w okresie styczeń-listopad 2006 r. wyniósł 61,3% (przed rokiem – 56,5%), w tym przestępstw o charakterze kryminalnym – 44,0%, gospodarczym – 95,2% i drogowym – 99,3% wobec odpowiednio: 38,7%, 95,1% i 99,4% w analogicznym okresie ub. roku.

W okresie styczeń - listopad 2006 r. odnotowano 2438 wypadków drogowych z ofiarami w ludziach, w których poszkodowanych było 3368 osób, w tym 148 osób zginęło.

W przekroju terytorialnym najczęściej przestępstw odnotowano w miastach na prawach powiatu Gdańsku – 20,7 tys. oraz w Gdyni – 8,3 tys. przestępstw, przy wskaźniku wykrywalności odpowiednio – 44,1% i 42,8%.

## RUCH GRANICZNY

Według danych Morskiego Oddziału Straży Granicznej w Gdańsku w listopadzie 2006 r. **na przejściach granicznych** województwa pomorskiego odprawiono w ruchu paszportowym 113,3 tys. osób, 72,2% obywateli polskich i 27,8% cudzoziemców. W porównaniu z listopadem 2005 r. liczba osób przekraczających granicę wzrosła o 32,0%, a w odniesieniu do października br. była niższa o 23,8%. Od stycznia do listopada br. odprawiono 1706,8 tys. osób (wzrost o 43,0%).

W listopadzie 2006 r. w stosunku do analogicznego miesiąca ub. roku więcej obywateli polskich wyjechało i więcej przyjechało do Polski (odpowiednio o 35,0% i o 47,5%). Liczba cudzoziemców wyjeżdżających z Polski była o 7,7% wyższa od zarejestrowanej rok wcześniej, wzrosła także liczba cudzoziemców przyjeżdżających (o 19,6%). Najwięcej przyjechało Niemców – 4,0 tys. osób (wzrost o 39,6% w stosunku do listopada 2005 r. i spadek o 45,6% w porównaniu z październikiem br.), Szwedów – 1,9 tys. (odpowiednio: spadek o 47,4% i o 69,2%) oraz Norwegów – 1,6 tys. (wzrost o 33,3% i spadek o 58,1%).

W ramach obsługi środków transportu w listopadzie 2006 r. odprawiono 35,6 tys. osób, o 16,4% więcej niż rok wcześniej i o 7,4% mniej niż w październiku br. Wzrosła ilość odprawionych środków transportu o 9,7% w skali roku, natomiast w stosunku do października br. ich liczba zmniejszyła się o 14,4%.

## Wybrane dane o województwie pomorskim

WYSZCZEGÓLNIENIE		I	II	III	IV	V	VI	VII	VIII	IX	X	XI	XII
a – 2005 r.													
b – 2006 r.													
Ludność <sup>1</sup> w tys. ....	a	.	.	2195,3	.	.	2197,0	.	.	2199,1	.	.	2199,0
	b	.	.	<b>2200,3</b>	.	.	<b>2201,1</b>	.	.	.	.	.	.
Bezrobotni zarejestrowani <sup>1</sup> ....	a	185,4	185,5	183,5	179,6	175,6	173,8	171,6	168,4	166,4	161,1	159,2	159,9
w tys.	b	<b>164,5</b>	<b>164,9</b>	<b>161,9</b>	<b>154,4</b>	<b>148,4</b>	<b>141,9</b>	<b>136,0</b>	<b>132,4</b>	<b>130,2</b>	<b>126,8</b>	<b>125,6</b>	.
Stopa bezrobocia <sup>1,2</sup> w % .....	a	21,8	21,8	21,6	21,2	20,8	20,6	20,4	20,1	19,9	19,3	19,2	19,2
	b	<b>19,6</b>	<b>19,6</b>	<b>19,3</b>	<b>18,6</b>	<b>17,9</b>	<b>17,2</b>	<b>16,6</b>	<b>16,2</b>	<b>16,0</b>	<b>15,6</b>	<b>15,5</b>	.
Oferty pracy .....	a	5039	4188	5345	6108	4808	5677	6302	6880	7609	6434	5014	4394
	b	<b>5895</b>	<b>5036</b>	<b>7155</b>	<b>7038</b>	<b>9322</b>	<b>8404</b>	<b>8359</b>	<b>9040</b>	<b>9504</b>	<b>7722</b>	<b>6077</b>	.
Liczba bezrobotnych na 1 ofertę pracy <sup>1</sup>	a	105	120	93	80	115	83	88	72	63	78	83	137
	b	<b>89</b>	<b>91</b>	<b>65</b>	<b>58</b>	<b>42</b>	<b>36</b>	<b>36</b>	<b>36</b>	<b>36</b>	<b>41</b>	<b>51</b>	.
Przeciętne zatrudnienie w sektorze przedsiębiorstw <sup>3</sup> w tys.	a	245,7	244,4	245,7	246,0	245,7	245,4	245,7	245,1	245,9	246,1	246,0	245,8
	b	<b>252,8</b>	<b>252,5</b>	<b>252,7</b>	<b>252,8</b>	<b>253,2</b>	<b>254,7</b>	<b>254,9</b>	<b>255,9</b>	<b>257,6</b>	<b>257,8</b>	<b>258,5</b>	.
poprzedni miesiąc = 100 ....	a	105,5	99,5	113,6	100,1	99,8	99,9	100,1	99,7	100,3	100,1	100,0	99,9
	b	<b>102,9</b>	<b>99,9</b>	<b>100,1</b>	<b>100,0</b>	<b>100,2</b>	<b>100,6</b>	<b>100,1</b>	<b>100,4</b>	<b>100,7</b>	<b>100,1</b>	<b>100,3</b>	.
analogiczny miesiąc poprzedniego roku = 100	a	105,8	104,8	105,5	105,5	105,3	105,1	105,3	105,0	105,3	105,1	105,2	105,5
	b	<b>102,9</b>	<b>103,3</b>	<b>102,9</b>	<b>102,7</b>	<b>103,0</b>	<b>103,8</b>	<b>103,7</b>	<b>104,4</b>	<b>104,8</b>	<b>104,7</b>	<b>105,1</b>	.
Przeciętne wynagrodzenia miesięczne brutto w sektorze przedsiębiorstw <sup>3</sup> w zł	a	2356,51	2359,25	2519,03	2558,39	2481,03	2503,78	2542,74	2487,93	2539,78	2562,74	2568,30	2771,61
	b	<b>2489,99</b>	<b>2471,21</b>	<b>2638,89</b>	<b>2635,77</b>	<b>2572,87</b>	<b>2656,80</b>	<b>2637,70</b>	<b>2689,06</b>	<b>2673,35</b>	<b>2684,22</b>	<b>2761,78</b>	.
poprzedni miesiąc = 100 ....	a	91,3	100,1	104,5	101,6	97,0	100,9	101,6	97,8	102,1	100,9	100,2	107,9
	b	<b>89,8</b>	<b>99,2</b>	<b>106,8</b>	<b>99,9</b>	<b>97,6</b>	<b>103,3</b>	<b>99,3</b>	<b>101,9</b>	<b>99,4</b>	<b>100,4</b>	<b>102,9</b>	.
analogiczny miesiąc poprzedniego roku = 100	a	102,2	106,1	104,6	106,3	104,9	104,0	105,5	104,9	105,5	108,3	106,3	107,4
	b	<b>105,7</b>	<b>104,7</b>	<b>104,8</b>	<b>103,0</b>	<b>103,7</b>	<b>106,1</b>	<b>103,7</b>	<b>108,1</b>	<b>105,3</b>	<b>104,7</b>	<b>107,5</b>	.
Mieszkania oddane do użytkowania (od początku roku)	a	944	1729	2442	2963	3661	4299	4781	5606	6431	7333	8517	9841
	b	<b>723</b>	<b>1413*</b>	<b>2076*</b>	<b>2827*</b>	<b>3194*</b>	<b>4140*</b>	<b>5142*</b>	<b>5720*</b>	<b>6402*</b>	<b>7579*</b>	<b>8405</b>	.
analogiczny okres poprzedniego roku = 100	a	94,4	105,0	102,6	98,1	104,9	114,2	115,3	117,9	121,3	121,4	122,0	115,3
	b	<b>76,6</b>	<b>81,7</b>	<b>85,0*</b>	<b>95,4*</b>	<b>87,2*</b>	<b>96,3*</b>	<b>107,6*</b>	<b>102,0*</b>	<b>99,5*</b>	<b>103,4*</b>	<b>98,7</b>	.
Nakłady inwestycyjne <sup>4</sup> w tys. zł (ceny bieżące)	a	.	.	.	.	.	1095,7	.	.	1913,6	.	.	3138,0
	b	.	.	<b>506,7</b>	.	.	<b>1388,9</b>	.	.	<b>2302,5</b>	.	.	.
analogiczny okres poprzedniego roku = 100	a	.	.	.	.	.	107,2	.	.	120,0	.	.	142,5
	b	.	.	.	.	.	<b>126,8</b>	.	.	<b>120,3</b>	.	.	.

1 Stan w końcu okresu. 2 Udział zarejestrowanych bezrobotnych w cywilnej ludności aktywnej zawodowo. 3 W przedsiębiorstwach, w których liczba pracujących przekracza 9 osób. 4 W przedsiębiorstwach, w których liczba pracujących przekracza 49 osób.

## Wybrane dane o województwie pomorskim (cd.)

WYSZCZEGÓLNIENIE a – 2005 r. b – 2006 r.		I	II	III	IV	V	VI	VII	VIII	IX	X	XI	XII
Podmioty gospodarki narodowej <sup>1</sup>	a	223779	224485	222840	223202	223199	223190	223601	223825	224465	225397	225941	226421
	b	<b>226731</b>	<b>226574</b>	<b>226548</b>	<b>226972</b>	<b>227666</b>	<b>228357</b>	<b>229211</b>	<b>229537</b>	<b>228905</b>	<b>228489</b>	<b>228737</b>	
w tym spółki handlowe .....	a	17118	17188	17239	17294	17350	17398	17451	17508	17561	17603	17672	17724
	b	<b>17791</b>	<b>17856</b>	<b>17915</b>	<b>17994</b>	<b>18063</b>	<b>18120</b>	<b>18180</b>	<b>18228</b>	<b>18287</b>	<b>18355</b>	<b>18420</b>	
w tym z udziałem kapitału zagranicznego	a	3347	3366	3376	3390	3406	3418	3432	3441	3456	3466	3483	3492
	b	<b>3501</b>	<b>3513</b>	<b>3531</b>	<b>3548</b>	<b>3561</b>	<b>3574</b>	<b>3588</b>	<b>3595</b>	<b>3616</b>	<b>3626</b>	<b>3643</b>	
Wskaźnik cen:													
towarów i usług konsumpcyjnych <sup>2</sup> :													
analogiczny okres poprzedniego roku = 100	a	•	•	103,2	•	•	101,9	•	•	101,2	•	•	100,7
	b	•	•	<b>100,2</b>	•	•	<b>100,4</b>	•	•	<b>100,9</b>	•	•	
skupu ziarna zbóż:													
poprzedni miesiąc = 100	a	98,4	101,1	99,5	96,2	104,9	93,5	105,9	87,1	99,4	103,8	101,5	99,0
	b	<b>106,5</b>	<b>102,2</b>	<b>102,1</b>	<b>98,8</b>	<b>106,6</b>	<b>101,5</b>	<b>86,1</b>	<b>104,6</b>	<b>112,0</b>	<b>106,4</b>	<b>104,9</b>	
analogiczny miesiąc poprzedniego roku = 100	a	61,2	57,7	60,0	55,0	58,8	57,0	67,6	84,0	83,8	87,2	89,9	85,0
	b	<b>96,7</b>	<b>97,7</b>	<b>100,3</b>	<b>103,0</b>	<b>104,6</b>	<b>113,6</b>	<b>92,4</b>	<b>110,9</b>	<b>124,9</b>	<b>128,0</b>	<b>132,3</b>	
skupu żywca rzeźnego wołowego:													
poprzedni miesiąc = 100	a	99,7	105,7	103,1	99,5	102,5	109,8	91,5	100,7	96,1	99,2	98,2	94,1
	b	<b>100,8</b>	<b>106,3</b>	<b>100,8</b>	<b>105,3</b>	<b>99,8</b>	<b>98,8</b>	<b>101,2</b>	<b>97,3</b>	<b>99,3</b>	<b>100,8</b>	<b>96,0</b>	
analogiczny miesiąc poprzedniego roku = 100	a	149,2	151,0	147,1	146,9	142,7	121,7	107,9	112,8	112,1	110,7	104,9	98,9
	b	<b>100,0</b>	<b>100,5</b>	<b>98,3</b>	<b>104,0</b>	<b>101,2</b>	<b>91,1</b>	<b>100,7</b>	<b>97,3</b>	<b>100,5</b>	<b>102,0</b>	<b>99,7</b>	
skupu żywca rzeźnego wieprzowego:													
poprzedni miesiąc = 100	a	90,3	98,8	101,2	77,7	115,3	103,6	108,6	105,2	97,4	95,7	82,2	111,0
	b	<b>96,1</b>	<b>96,0</b>	<b>103,3</b>	<b>99,7</b>	<b>98,3</b>	<b>104,4</b>	<b>113,0</b>	<b>108,3</b>	<b>96,1</b>	<b>90,4</b>	<b>91,0</b>	
analogiczny miesiąc poprzedniego roku = 100	a	126,7	123,2	108,5	76,2	86,4	83,3	83,7	89,1	84,0	81,9	69,4	80,3
	b	<b>85,3</b>	<b>82,9</b>	<b>85,9</b>	<b>110,2</b>	<b>93,9</b>	<b>94,7</b>	<b>98,5</b>	<b>101,4</b>	<b>100,0</b>	<b>94,5</b>	<b>104,6</b>	

1 W rejestrze REGON, bez rolników indywidualnych; stan w końcu okresu. 2 W kwartale.

## Wybrane dane o województwie pomorskim (dok.)

WYSZCZEGÓLNIENIE a – 2005 r. b – 2006 r.		I	II	III	IV	V	VI	VII	VIII	IX	X	XI	XII
Produkcja sprzedana przemysłu <sup>1</sup> (w cenach stałych):													
poprzedni miesiąc = 100 ....	a	77,8	104,9	113,5	81,6	104,7	122,3	80,2	114,4	114,9	111,1	83,1	112,3
	b	<b>88,3</b>	<b>93,1</b>	<b>125,9</b>	<b>79,4</b>	<b>113,5</b>	<b>101,9</b>	<b>90,9</b>	<b>129,4</b>	<b>96,7</b>	<b>108,0*</b>	<b>99,6</b>	
analogiczny miesiąc poprzedniego roku = 100	a	105,9	99,7	95,0	75,1	105,0	104,8	99,8	104,0	111,8	116,3	93,9	106,4
	b	<b>120,0</b>	<b>106,1</b>	<b>118,7</b>	<b>115,4</b>	<b>125,1</b>	<b>104,2</b>	<b>118,2</b>	<b>133,7</b>	<b>112,5</b>	<b>109,4*</b>	<b>131,3</b>	
Produkcja budowlano-montażowa <sup>1</sup> (w cenach bieżących):													
poprzedni miesiąc = 100 ....	a	28,6	118,4	111,0	113,8	127,7	112,4	103,8	110,0	115,4	104,6	84,8	149,0
	b	<b>29,7</b>	<b>108,1</b>	<b>103,7</b>	<b>144,8</b>	<b>128,1</b>	<b>119,0</b>	<b>94,5</b>	<b>110,9</b>	<b>111,7</b>	<b>109,9</b>	<b>84,9</b>	
analogiczny miesiąc poprzedniego roku = 100	a	125,0	129,3	108,2	82,0	138,2	134,0	111,1	125,0	126,4	108,5	124,9	106,8
	b	<b>110,9</b>	<b>101,3</b>	<b>94,7</b>	<b>120,5</b>	<b>120,8</b>	<b>127,9</b>	<b>116,4</b>	<b>117,4</b>	<b>113,6</b>	<b>119,4</b>	<b>119,6</b>	
Wskaźnik rentowności obrotu w przedsiębiorstwach <sup>2</sup> :													
brutto <sup>3</sup> w % .....	a	•	•	4,7	•	•	4,8	•	•	5,3	•	•	5,0
	b	•	•	<b>3,6</b>	•	•	<b>5,0</b>	•	•	•	•	•	
netto <sup>4</sup> w % .....	a	•	•	3,7	•	•	3,8	•	•	4,3	•	•	4,0
	b	•	•	<b>2,7</b>	•	•	<b>4,1</b>	•	•	•	•	•	
Obroty ładunkowe w portach morskich w tys. t													
	a	3008*	2421	3466	2732	3095	2939	3317	3094	3326	3069	2968	3044
	b	<b>3240</b>	<b>3023</b>	<b>3233</b>	<b>3327</b>	<b>2630</b>	<b>3567</b>	<b>3587</b>	<b>3175</b>	<b>2841</b>	<b>3498</b>	<b>3320</b>	
analogiczny miesiąc poprzedniego roku = 100	a	113,5	77,0	123,4	87,1	101,0	112,3	112,8	103,2	108,8	103,0	105,5	123,9
	b	<b>107,7</b>	<b>124,8</b>	<b>93,3</b>	<b>121,8</b>	<b>85,0</b>	<b>121,4</b>	<b>108,2</b>	<b>102,6</b>	<b>85,4</b>	<b>114,0</b>	<b>111,9</b>	
Sprzedaż detaliczna towarów <sup>1</sup> (w cenach bieżących):													
poprzedni miesiąc = 100 ....	a	72,8	96,4	115,6	106,3	100,0	106,0	105,5	104,7	92,7	100,3	98,9	124,9
	b	<b>74,5</b>	<b>91,9</b>	<b>114,8</b>	<b>105,9</b>	<b>103,8</b>	<b>107,8</b>	<b>103,3</b>	<b>104,2</b>	<b>97,6</b>	<b>102,3</b>	<b>96,2</b>	
analogiczny miesiąc poprzedniego roku = 100	a	94,6	81,3	75,6	73,5	112,2	114,9	111,3	115,0	109,3	105,3	114,4	116,0
	b	<b>118,7</b>	<b>113,2</b>	<b>112,4</b>	<b>112,0</b>	<b>116,2</b>	<b>118,1</b>	<b>115,6</b>	<b>115,0</b>	<b>121,1</b>	<b>123,5</b>	<b>120,2</b>	

<sup>1</sup> W przedsiębiorstwach, w których liczba pracujących przekracza 9 osób. <sup>2</sup> W których liczba pracujących przekracza 49 osób; dane są prezentowane narastająco. <sup>3</sup> Relacja wyniku finansowego brutto do przychodów z całokształtu działalności. <sup>4</sup> Relacja wyniku finansowego netto do przychodów z całokształtu działalności.

\* Dane zmienione w stosunku do wcześniej prezentowanych.