



URZĄD STATYSTYCZNY W GDAŃSKU

OPRACOWANIA SYGNALNE

Data opracowania: 25.09.2006 r.

Kontakt: e-mail: SekretariatUSGDK@stat.gov.pl

Tel.: (0 58) 7683-130

Internet: www.stat.gov.pl/urzedz/gdansk



Komunikat o sytuacji społeczno-gospodarczej województwa pomorskiego

Sierpień 2006 r.

Nr 8

Według wstępnych danych sytuacja społeczno-gospodarcza w sierpniu br. przedstawiała się następująco:

- ♦ produkcja sprzedana przemysłu (w cenach stałych) zrealizowana przez przedsiębiorstwa województwa była wyższa od notowanej w analogicznym okresie ub. roku, a tempo wzrostu znacznie przewyższało poziom ubiegłoroczny; wyższa była też wydajność pracy w przemyśle mierzona wielkością przychodu na jednego zatrudnionego;
- ♦ produkcja budowlano-montażowa (w cenach bieżących) wzrosła w stosunku do odpowiedniego okresu ub. roku i miesiąca, przy jednocześnie nieco niższej wydajności pracy w budownictwie;
- ♦ w porównaniu z sierpniem ub. roku zwiększyła się wielkość obrotów ładunkowych w portach morskich, aczkolwiek były one niższe niż przed miesiącem;
- ♦ na rynku pracy odnotowano wzrost przeciętnego zatrudnienia w sektorze przedsiębiorstw w skali roku i w skali miesiąca, przy jednoczesnym systematycznym spadku liczby zarejestrowanych bezrobotnych zarówno w stosunku do analogicznego okresu ub. roku, jak i do lipca br.; znacznie niższa niż przed rokiem była też stopa bezrobocia rejestrowanego;
- ♦ przeciętne miesięczne wynagrodzenie brutto w sektorze przedsiębiorstw było wyższe niż w sierpniu ub. roku i rosło szybciej od inflacji, której miarą jest wskaźnik cen towarów i usług konsumpcyjnych;
- ♦ na rynku rolnym w sierpniu br., w porównaniu z analogicznym okresem ub. roku, zanotowano wzrost niemal wszystkich średnich cen skupu produktów rolnych, poza ceną żywca rzeźnego wołowego; podobna sytuacja była na targowiskach, gdzie cenę niższą od ubiegłorocznej osiągnęły jedynie prosięta; skup ważniejszych produktów rolnych nie osiągnął poziomu sprzed roku;
- ♦ w stosunku do sierpnia ub. roku miało miejsce ożywienie ruchu na przejściach granicznych województwa, zwłaszcza w odniesieniu do obywateli polskich, aczkolwiek w porównaniu z lipcem br. mniej osób przyjechało i wyjechało z kraju.

UWAGI

Prezentowane w Komunikacie:

- dane o pracujących, zatrudnieniu, wynagrodzeniach – w ujęciu miesięcznym – dotyczą podmiotów gospodarczych, w których liczba pracujących przekracza 9 osób,
- dane o przychodach ze sprzedaży produkcji przemysłu i budownictwa, sprzedaży usług transportu, gospodarki magazynowej i łączności, sprzedaży detalicznej i hurtowej towarów – w ujęciu miesięcznym – dotyczą podmiotów gospodarczych, w których liczba pracujących przekracza 9 osób,
- dane o wynikach finansowych przedsiębiorstw – w ujęciu kwartalnym – dotyczą podmiotów gospodarczych prowadzących księgi rachunkowe (z wyjątkiem przedsiębiorstw łowiectwa, leśnictwa, rybactwa, pośrednictwa finansowego oraz szkół wyższych), w których liczba pracujących przekracza 49 osób,
- dane o nakładach inwestycyjnych – w ujęciu kwartalnym – dotyczą podmiotów gospodarczych (bez względu na rodzaj działalności) prowadzących księgi rachunkowe, w których liczba pracujących przekracza 49 osób.

Dane w ujęciu wartościowym oraz wskaźniki struktury podano w cenach bieżących. Wskaźniki dynamiki zaprezentowano na podstawie wartości w cenach bieżących, z wyjątkiem przemysłu, dla którego wskaźniki dynamiki podano na podstawie wartości w cenach stałych (średnie ceny bieżące 2000 r.).

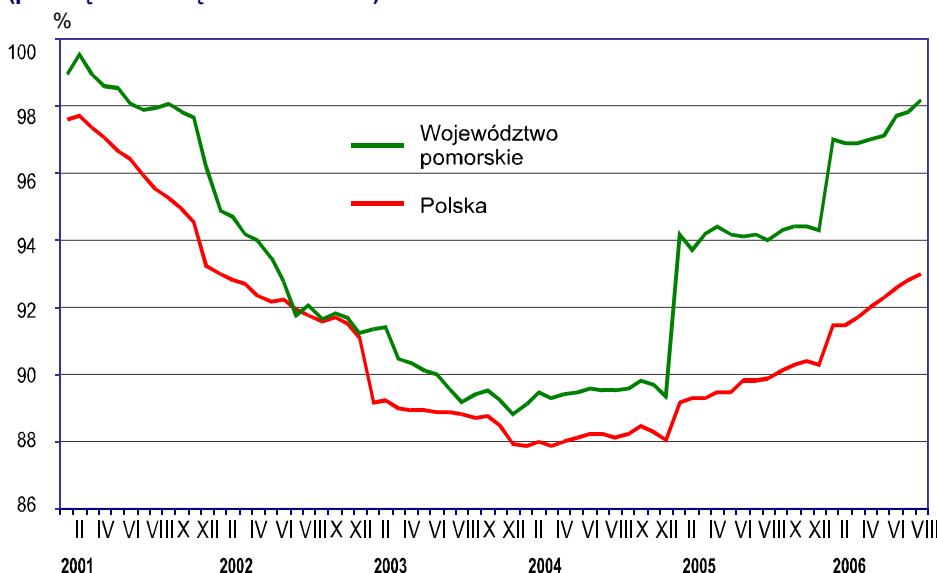
RYNEK PRACY

Przeciętne zatrudnienie w sektorze przedsiębiorstw w sierpniu 2006 r. wyniosło 255,9 tys. osób i było wyższe od notowanego w sierpniu 2005 r. (o 4,4%) i w lipcu br. (o 0,4%).

W kraju przeciętne zatrudnienie wzrosło zarówno w stosunku do sierpnia ub. roku, jak i lipca br. odpowiednio o 3,5% i o 0,3%.

W sektorze publicznym przeciętne zatrudnienie wyniosło 38,8 tys. osób (o 2,0% mniej niż przed rokiem), a w sektorze prywatnym – 217,1 tys. osób (odpowiednio o 5,7% więcej).

DYNAMIKA PRZECIĘTNEGO ZATRUDNIENIA W SEKTORZE PRZEDSIĘBIORSTW (przeciętna miesięczna 2000 = 100)



Wzrost przeciętnego zatrudnienia w porównaniu z sierpniem ub. roku wystąpił w niemal wszystkich sekcjach, a największy w budownictwie (o 12,2%), górnictwie (o 7,6%) i przetwórstwie przemysłowym (o 5,2%). Natomiast redukcję zatrudnienia zanotowano jedynie w rybactwie (o 24,4%).

Spśród działów przetwórstwa przemysłowego o dużym udziale w zatrudnieniu przeciętne zatrudnienie wzrosło w produkcji wyrobów z metali (o 15,3%), produkcji drewna i wyrobów z drewna

oraz ze słomy i wikliny (o 10,2%), produkcji artykułów spożywczych i napojów (o 2,8%), a także w produkcji mebli; pozostałej działalności produkcyjnej (o 2,5%). Spadek wystąpił wyłącznie w produkcji pozostałego sprzętu transportowego (o 2,0%).

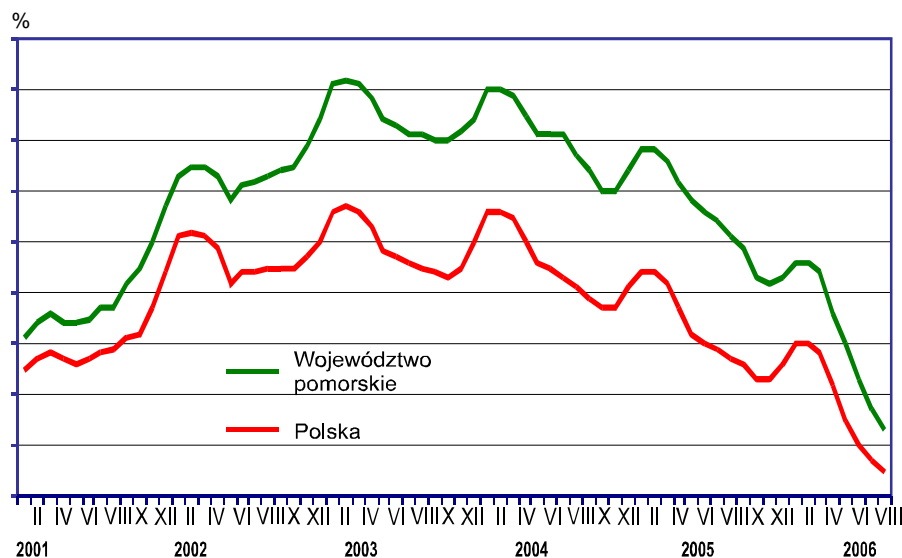
Przeciętne zatrudnienie w sektorze przedsiębiorstw w okresie styczeń-sierpień br. wyniosło 252,4 tys. osób i wzrosło o 3,5% w stosunku do ub. roku.

Od początku roku w kraju przeciętne zatrudnienie w stosunku do okresu styczeń-sierpień 2005 r. zwiększyło się o 2,8%.

Liczba bezrobotnych zarejestrowanych w sierpniu 2006 r. w powiatowych urzędach pracy województwa pomorskiego wyniosła 132,4 tys. osób i była niższa zarówno od wielkości sprzed roku, jak i od wielkości odnotowanej w ub. miesiącu odpowiednio o 21,4% i 2,7%. Kobiety stanowiły 60,6% ogółu bezrobotnych i ich liczba zmniejszyła się o 14,5% w porównaniu z analogicznym okresem ub. roku. Zwiększeniu uległ odsetek bezrobotnych mieszkańców wsi (o 2,9 pkt. procentowego) oraz osób niepełnosprawnych – o 0,5 pkt.

W sierpniu br. zarejestrowano 11,4 tys. osób bezrobotnych, o 6,2% mniej niż w analogicznym okresie ub. roku. Z ewidencji wyłączono 15,0 tys. bezrobotnych (o 2,2% mniej niż przed rokiem), w tym

STOPA BEZROBOCIA REJESTROWANEGO Stan w końcu miesiąca



6,3 tys. osób podjęło pracę, 1,4 tys. osób rozpoczęło szkolenie lub staż, a 5,3 tys. osób nie potwierdziło gotowości do podjęcia pracy.

Do powiatowych urzędów pracy zgłoszono w ciągu miesiąca 9040 ofert pracy, co stanowiło wzrost zarówno w stosunku do analogicznego okresu ub. roku, jak i poprzedniego miesiąca odpowiednio o 31,4% i 8,1%. Na 1 ofertę pracy w końcu sierpnia br. przypadało 36 osób – analogicznie, jak w lipcu br.

Stopa bezrobocia rejestrowanego w sierpniu br. zmniejszyła się w stosunku do ub. miesiąca i ukształtowała na poziomie 16,3%.

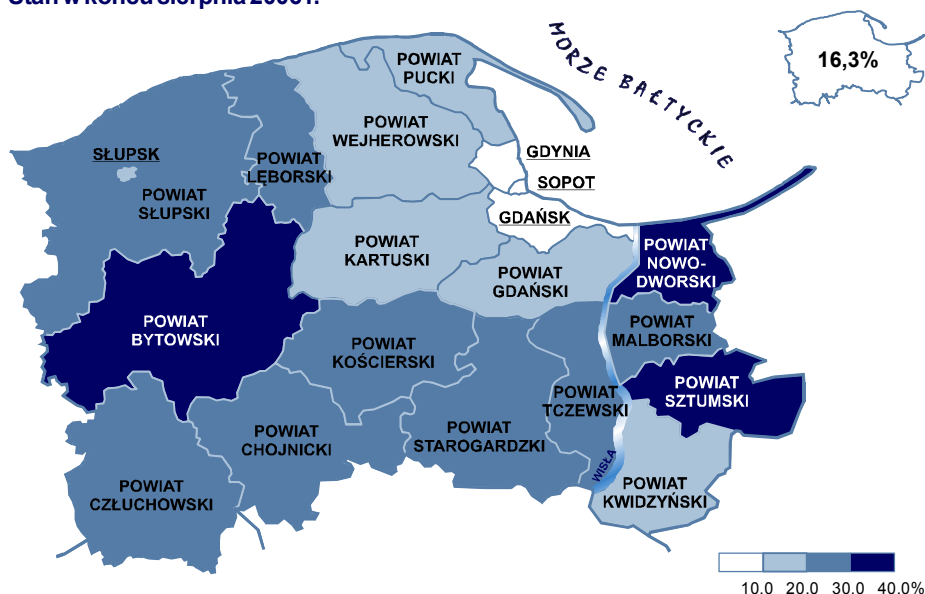
Powiatowe urzędy pracy oferowały wiele aktywnych form przeciwdziałania bezrobociu, w ramach których przy pracach interwencyjnych pracowały 344 osoby, 757 osób rozpoczęło szkolenie, a 685 osób zostało skierowanych na staż u pracodawcy.

Zgłoszenia zwolnień grupowych w najbliższym czasie zapowiedziało 5 zakładów, w tym 4 z sektora prywatnego, co daje około 204 pracowników zagrożonych bezrobociem.

W przekroju terytorialnym najczęściej bezrobotnych zarejestrowanych było w Gdańsku – 13,4 tys. osób (w tym 8,1 tys. kobiet) oraz w powiecie starogardzkim – 11,9 tys. osób (w tym 7,1 tys. kobiet). Natomiast najmniejszą liczbę bezrobotnych odnotowano w Sopocie – 0,9 tys. osób (w tym 0,5 tys. kobiet). W końcu miesiąca najczęściej bezrobotnych zarejestrowanych przypadło na 1 ofertę pracy w powiecie malborskim – 5990 osób oraz w powiecie bytowskim – 1092 osoby. Stopa bezrobocia rejestrowanego najwyższa była w powiecie nowodworskim – 32,6%, a najniższa w Sopocie – 5,2%.

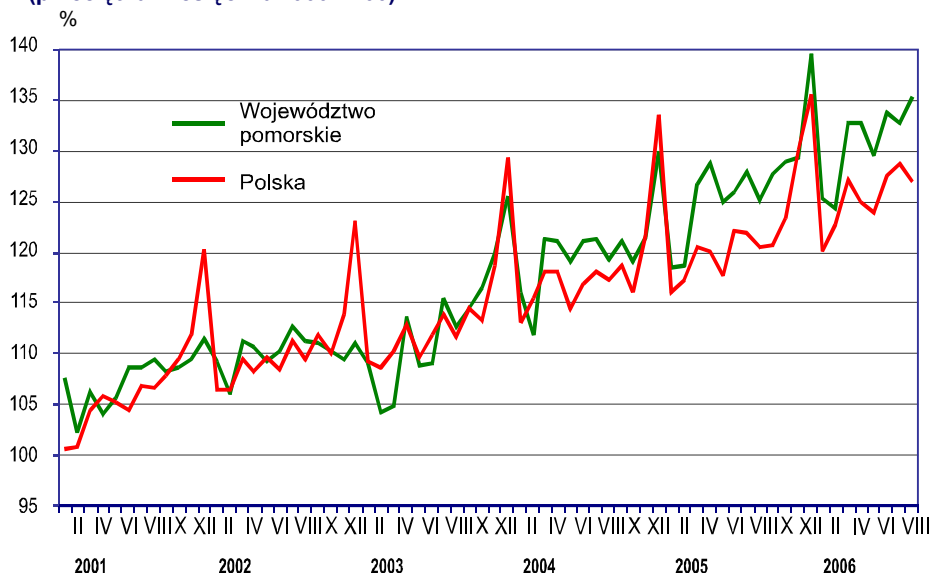
W sierpniu br. wydatki z Funduszu Pracy wyniosły 26,9 mln zł, a największa ich część (57,9%) przeznaczona była na zasiłki dla bezrobotnych – 15,6 mln zł.

STOPA BEZROBOCIA REJESTROWANEGO Stan w końcu sierpnia 2006 r.



WYNAGRODZENIA

DYNAMIKA PRZECIĘTNEGO MIESIĘCZNEGO WYNAGRODZENIA BRUTTO W SEKTORZE PRZEDSIĘBIORSTW (przeciętna miesięczna 2000 = 100)



W sierpniu br. **przeciętne miesięczne wynagrodzenie brutto w sektorze przedsiębiorstw** wyniosło 2689,06 zł (103,0% średniej płacy krajowej) i było wyższe o 8,1% od notowanego w analogicznym okresie ub. roku i o 1,9% w porównaniu z poprzednim miesiącem. *Przeciętne miesięczne wynagrodzenie brutto w kraju ukształtowało się na poziomie 2611,93 zł, co oznacza wzrost o 5,3% w stosunku do sierpnia 2005 r. oraz spadek o 1,4% w stosunku do lipca br.*

Przeciętna płaca w sek-

torze publicznym wyniosła 3392,61 zł i była wyższa o 11,1% od zanotowanej w sierpniu ub. roku i o 6,7% od płacy z lipca br. W sektorze prywatnym przeciętne miesięczne wynagrodzenie brutto wyniosło 2563,26 zł i było o 7,7% wyższe niż w sierpniu ub. roku oraz o 0,9% wyższe od wielkości sprzed miesiąca.

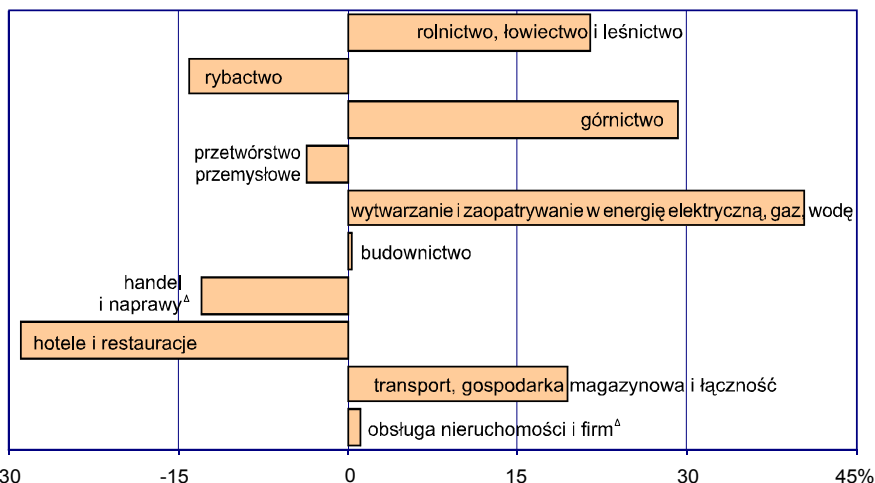
W porównaniu z sierpniem 2005 r. przeciętne miesięczne wynagrodzenie brutto wzrosło we wszystkich sekcjach, a najbardziej w budownictwie (o 14,8%), rybnictwie (o 13,3%), wytwarzaniu i zaopatrywaniu w energię elektryczną, gaz, wodę (o 12,1%), obsłudze nieruchomości i firm (o 9,5%) i w górnictwie (o 9,1%).

W sierpniu br. wynagrodzenie wyższe od przeciętnego w województwie wypłacono w sekcjach: wytwarzanie i zaopatrywanie w energię elektryczną, gaz, wodę (o 40,3%), górnictwo (o 29,3%), rolnictwo, łowiectwo i leśnictwo (o 21,4%), transport, gospodarka magazynowa i łączność (o 19,4%), obsługa nieruchomości i firm (o 1,2%) oraz budownictwo (o 0,4%), a płace poniżej średniej otrzymali zatrudnieni w hotelach i restauracjach (o 28,8%), rybnictwie (o 14,0%), handlu i naprawach (o 12,9%), a także w przetwórstwie przemysłowym (o 3,7%).

Spośród działów przetwórstwa przemysłowego o znaczącym udziale w zatrudnieniu, wynagrodzenie powyżej przeciętnego zanotowano w produkcji pozostałego sprzętu transportowego (o 34,2%) i produkcji wyrobów z metali (o 3,8%), natomiast poniżej przeciętnego w produkcji artykułów spożywczych i napojów (o 29,6%), produkcji drewna i wyrobów z drewna oraz ze słomy i wikipiny (o 29,0%), jak również w produkcji mebli; pozostałej działalności produkcyjnej (o 26,8%).

W okresie styczeń-sierpień br. przeciętne miesięczne wynagrodzenie brutto w sektorze przedsiębiorstw wyniosło 2601,50 zł i było o 5,1% wyższe od notowanego w analogicznym okresie ub. roku, podczas gdy w kraju przeciętne miesięczne wynagrodzenie brutto wzrosło w tym okresie o 4,9%.

ODCHYLENIA PRZECIĘTNYCH MIESIĘCZNYCH WYNAGRODZEŃ BRUTTO OD PRZECIĘTNEGO W WOJEWÓDZTWIE W SIERPNIU 2006 R.



CENY

W sierpniu br. **krajowe ceny towarów i usług konsumpcyjnych** wzrosły zarówno w stosunku do sierpnia ub. roku, jak i do lipca br. odpowiednio o 1,6% i o 0,3%.

Ceny żywności i napojów bezalkoholowych w porównaniu z lipcem br. wzrosły o 0,7%, a ceny napojów alkoholowych i wyrobów tytoniowych o 0,4%. Mniej niż przed miesiącem konsumenci płacili za odzież i obuwie (o 1,5%). Natomiast wzrosły ceny towarów i usług związanych z mieszkaniem o 0,2%, a ceny dotyczące transportu o 1,2%, przede wszystkim w wyniku podwyżki cen paliw do prywatnych środków transportu.

W okresie styczeń-sierpień br. wzrost cen towarów i usług był niższy niż przed rokiem i wyniósł 0,8%, wobec 2,5% w analogicznym okresie ub. roku.

MIESZKANIA

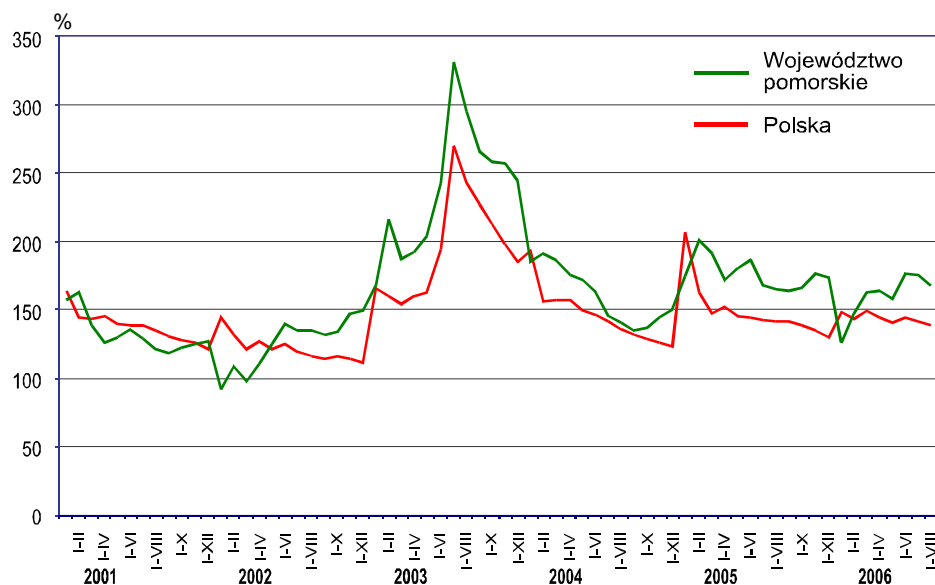
W sierpniu br. oddano do użytkowania 637 **mieszkań**, co oznacza spadek zarówno w stosunku do analogicznego okresu ub. roku, jak i do poprzedniego miesiąca odpowiednio o 22,8% i o 31,1%.

W kraju w sierpniu 2006 r. oddano do użytkowania 8600 mieszkań, o 10,4% mniej niż w 2005 r.

Ogólna powierzchnia użytkowa wybudowanych mieszkań wyniosła 59,3 tys. m² i była o 16,1% niższa niż przed rokiem.

Najwięcej – 324 mieszkania, oddali do użytkowania inwestorzy indywidualni (wzrost w stosunku do ub. roku o 2,5%), co stanowi 50,9% efektów budownictwa mieszkaniowego. Inwestorzy budujący na sprzedaż lub wynajem oddali do użytkowania 267 mieszkań, o 36,6% mniej niż przed rokiem, a udział tych mieszkań w ogólnej liczbie mieszkań oddanych do użytkowania wyniósł 41,9%. Natomiast budownictwo społeczne czynszowe oddało do użytkowania 46 mieszkań.

DYNAMIKA MIESZKAŃ ODDANYCH DO UŻYTKOWANIA
(analogiczny okres 2000 = 100)



sprzedaż lub wynajem oddali do użytkowania 267 mieszkań, o 36,6% mniej niż przed rokiem, a udział tych mieszkań w ogólnej liczbie mieszkań oddanych do użytkowania wyniósł 41,9%. Natomiast budownictwo społeczne czynszowe oddało do użytkowania 46 mieszkań.

Przeciętna powierzchnia użytkowa 1 mieszkania oddanego do użytkowania w sierpniu br. kształtowała się na poziomie 93,1 m² i była o 8,6% wyższa niż przed rokiem.

W budownictwie indywidualnym przeciętne mieszkanie miało 124,0 m² (spadek o 7,0% w stosunku do ub. roku), a mieszkanie przeznaczone na sprzedaż lub wynajem – 63,5 m² (wzrost o 11,6%).

W sierpniu br. wydano pozwolenia na budowę 1759 mieszkań, w tym dla budownictwa przeznaczonego na sprzedaż lub wynajem 1149 pozwoleń, dla budownictwa indywidualnego 439 pozwoleń oraz 34 pozwolenia dla spółdzielni mieszkaniowych.

Od początku roku oddano do użytkowania 5683 mieszkania, o 1,4% więcej niż w analogicznym okresie ub. roku. W przekroju terytorialnym w okresie styczeń-sierpień 2006 r. najwięcej mieszkań oddano do użytkowania w Gdańsku – 1558 mieszkań o łącznej powierzchni 120,2 tys. m² oraz w Gdyni – 919 mieszkań o łącznej powierzchni 73,5 tys. m².

Mieszkania oddane do użytkowania na terenie województwa pomorskiego w sierpniu 2006 r. stanowiły 7,4% efektów krajowych.

PODMIOTY GOSPODARKI NARODOWEJ

W końcu sierpnia 2006 r. w **rejestrze REGON** zarejestrowanych było 229,5 tys. podmiotów, o 2,6% więcej niż w porównywalnym okresie ub. roku. W sektorze prywatnym zarejestrowanych było 95,6% ogółu jednostek – 219,5 tys. podmiotów (wzrost o 2,6% w stosunku do stanu z końca sierpnia 2005 r.). W sektorze tym dominowały osoby fizyczne prowadzące działalność gospodarczą (171,2 tys.), które stanowiły 74,6% ogólnej liczby podmiotów. W porównaniu z sierpniem ub. roku liczba przedsiębiorstw państwowych zmniejszyła się o 29,2% i wyniosła 34 jednostki. Zmniejszyła się również liczba spółdzielni (o 6 jednostek), wzrosła natomiast liczba spółek handlowych (o 720 jednostek – 4,1%), w tym przede wszystkim spółek z ograniczoną odpowiedzialnością (o 601 jednostek – 3,9%), które stanowiły 87,8% ogółu spółek handlowych.

Najwięcej podmiotów zarejestrowanych w rejestrze REGON koncentrowało swą działalność w sekcjach: handel i naprawy (26,9% ogółu jednostek; spadek o 0,7 pkt w stosunku do analogicznego okresu ub. roku), obsługa nieruchomości i firm (odpowiednio 18,5%; wzrost o 0,3 pkt), przetwórstwo przemysłowe (12,0%; wzrost o 0,1 pkt) oraz budownictwo (10,7%; wzrost o 0,4 pkt). Natomiast w przekroju terytorialnym najwięcej podmiotów zarejestrowano w miastach na prawach powiatu, tj. w Gdańsku (25,6% ogółu zarejestrowanych jednostek) i w Gdyni (13,7%) oraz w powiecie wejherowskim (6,9%), a najmniej w powiatach: sztumskim (1,3%) i nowodworskim (1,5%).

ROLNICTWO

Pod koniec I dekady sierpnia br. nastąpiło pogorszenie warunków atmosferycznych. W II i III dekadzie sierpnia br. nasiliły się opady, które w znacznej mierze wyhamowały prace żniwne. Parametry jakościowe zbieranych zbóż były poniżej normy. Opóźniony zbiór zbóż spowodował przesunięcie terminu siewu rzepaku ozimego.

Na **rynku rolnym** województwa w sierpniu br. średnie ceny podstawowych produktów rolnych były wyższe niż przed rokiem, za wyjątkiem ceny targowiskowej prosiąt na chów i ceny żywca rzeźnego wołowego w skupie. W porównaniu z lipcem br. ceny skupu podstawowych produktów rolnych obniżyły się, za wyjątkiem cen żyta i żywca rzeźnego wieprzowego. Natomiast ceny uzyskane przez rolników na targowiskach wzrosły, poza ceną pszenicy i owsa.

Skup zbóż podstawowych (z mieszankami zbożowymi, bez ziarna siewnego), w sierpniu br. wyniósł 88,4 tys. ton i był o 28,2% niższy niż przed rokiem. Pszenicy skupiono 57,4 tys. ton, tj. o 39,4% mniej niż w sierpniu ub. roku, a żyta – 7,9 tys. ton o 28,6% mniej.

Średnie ceny pszenicy (39,18 zł/dt) i żyta (38,49 zł/dt) były znacznie wyższe niż przed rokiem, odpowiednio o 10,2% i 37,0% (w kraju 26,9% i 38,0%), natomiast w skali miesiąca ceny pszenicy nieznacznie obniżyły się (o 1,1%; w kraju wzrost o 7,3%), a wzrosły ceny żyta (o 23,1%; w kraju o 13,5%). Ceny pszenicy na targowiskach (52,14 zł/dt) wzrosły w stosunku do analogicznego miesiąca ub. roku o 11,6% (w kraju wzrost o 19,9%), a w stosunku do lipca br. spadły o 5,0%.

W sierpniu br. skupiono 4551 ton żywca rzeźnego (w przeliczeniu na mięso), tj. mniej niż przed miesiącem i przed rokiem odpowiednio o 4,9% i o 17,3%, w tym żywca wieprzowego skupiono 4372 tony, o 2,5% więcej niż w lipcu br. i o 8,5% mniej niż rok temu, a wołowego (wraz z cielęcym) odpowiednio o 22,5% i o 44,3% mniej.

Ceny żywca wieprzowego w skupie w sierpniu 2006 r. (4,33 zł/kg) wzrosły w stosunku do poprzedniego miesiąca, jak i ub. roku odpowiednio o 8,3% i o 1,4% (w kraju odpowiednio 9,0% i 2,0%), a ceny żywca wołowego (4,07 zł/kg) obniżyły się o 1,5% zarówno w porównaniu z lipcem br. jak i sierpniem ub. roku (w kraju odnotowano spadek cen o 0,4% w skali miesiąca i o 2,4% w skali roku).

Ceny targowiskowe ziemniaków kształtowały się na poziomie 122,43 zł/dt, o 25,2% więcej niż przed miesiącem i o 67,5% więcej niż przed rokiem.

Skup mleka w sierpniu br. (15,7 mln litrów) był mniejszy o 23,2% od skupu w lipcu br. oraz o 23,6% od wielkości sprzed roku. W sierpniu br. cena skupu mleka (0,89 zł/l) wykazywała minimalną tendencję wzrostową wobec sierpnia ub. roku (o 1,1%), a w stosunku do poprzedniego miesiąca nie uległa zmianie.

PRZEMYSŁ I BUDOWNICTWO

W sierpniu 2006 r. **przedsiębiorstwa przemysłowe** o liczbie pracujących powyżej 9 osób, uzyskały **przychody ze sprzedaży** (w bieżących cenach bazowych) w wysokości 4,3 mld zł. W cenach stałych produkcja sprzedana przemysłu była wyższa w odniesieniu do analogicznego okresu ub. roku (o 32,2%) i w stosunku do lipca br. (o 27,8%). W okresie od stycznia do sierpnia br. produkcja wyniosła 29,4 mld zł i była wyższa o 17,7% w porównaniu z analogicznym okresem ub. roku.

W kraju produkcja sprzedana przemysłu w sierpniu 2006 r. wzrosła w stosunku do analogicznego miesiąca ub. roku o 12,5% oraz w stosunku do lipca br. o 2,3%. W okresie styczeń-sierpień 2006 r. produkcja wzrosła o 12,6% w porównaniu z analogicznym okresem ub. roku.

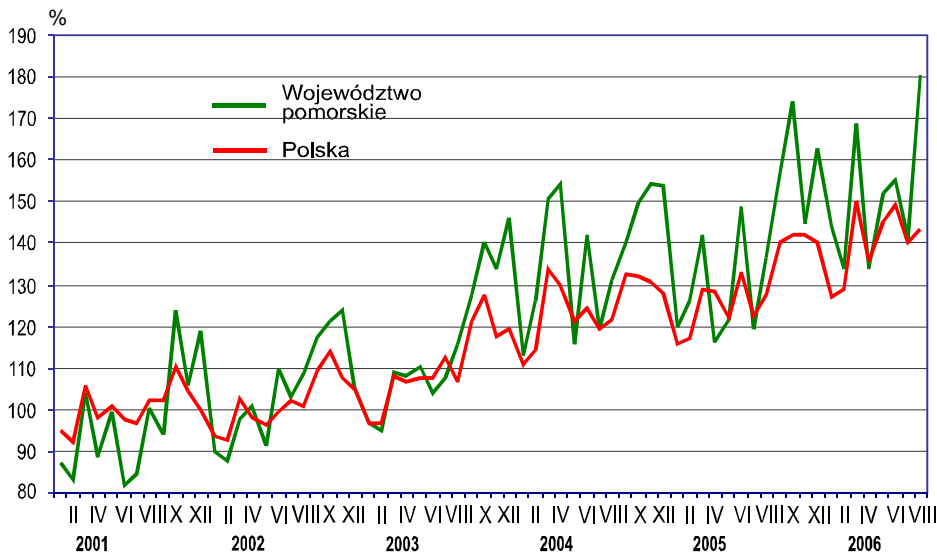
Produkcja sprzedana w przetwórstwie przemysłowym w sierpniu br. była wyższa o 32,2% w stosunku do sierpnia 2005 r., a w porównaniu z poprzednim miesiącem br. wzrosła o 28,4%.

W sierpniu br. wśród przedsiębiorstw o największym udziale w produkcji wzrost w stosunku do odpowiedniego okresu ub. roku odnotowano m.in. w przedsiębiorstwach specjalizujących się w produkcji pozostałego sprzętu transportowego (o 384,1%), w produkcji wyrobów z metali (o 27,3%), w produkcji artykułów spożywczych i napojów (o 18,2%) oraz w produkcji drewna i wyrobów z drewna oraz ze słomy i wikliny (o 16,5%). Spadek dotyczył m.in. produkcji odzieży i wyrobów futrzarskich (o 20,9%) oraz produkcji mebli; pozostałej działalności produkcyjnej (o 5,3%).

Z wyrobów objętych badaniem w jednostkach dużych (powyżej 49 osób) w sierpniu br. wzrost w porównaniu z analogicznym okresem ub. roku odnotowano m.in. w produkcji papieru i tektury (o 50,6%), w produkcji tarcicy iglastej (o 26,6%) oraz w produkcji okien i drzwi, ościeżnic i progów drewnianych (o 25,8%). Natomiast spadek w stosunku do poziomu sprzed roku wystąpił m.in. w produkcji kontenerów specjalnie przystosowanych do przewozu różnymi środkami transportu (o 42,3%), w produkcji serów i twarogów (o 11,5%) oraz w produkcji mleka płynnego przetworzonego (o 1,2%).

Przychód ze sprzedaży wyrobów i usług w przemyśle w przeliczeniu na 1 zatrudnionego w sierpniu 2006 r. wyniósł 30,4 tys. zł (w bieżących cenach bazowych), o 22,4% więcej niż rok wcześniej.

DYNAMIKA PRODUKCJI SPRZEDANEJ PRZEMYSŁU
(przeciętna miesięczna 2000 = 100; ceny stałe)



Najwyższą wydajność pracy mierzoną wielkością przychodu na 1 zatrudnionego odnotowano w produkcji wyrobów chemicznych, gdzie wyniosła ona 42,4 tys. zł, w produkcji pozostałego sprzętu transportowego – odpowiednio 34,0 tys. zł oraz w produkcji artykułów spożywczych i napojów – 22,5 tys. zł.

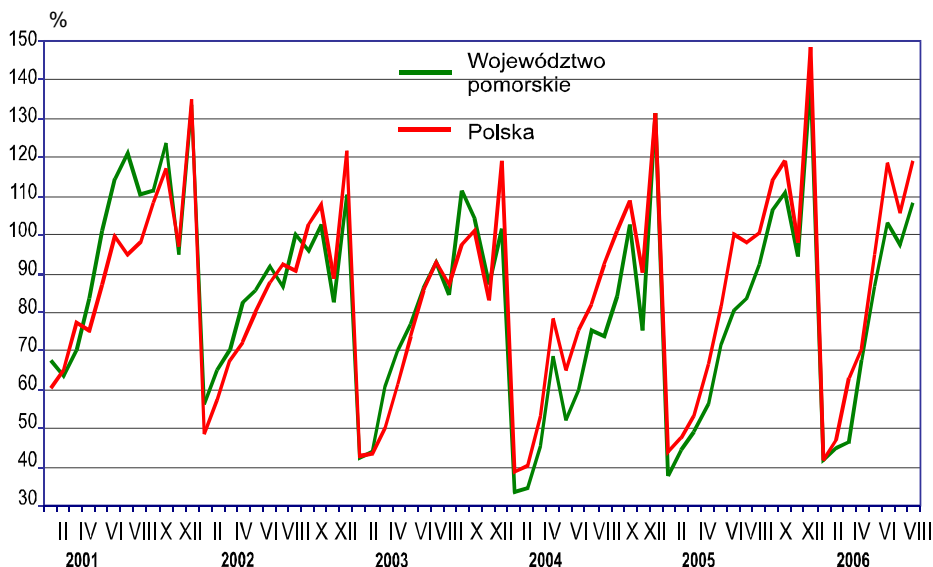
W sierpniu 2006 r. **przedsiębiorstwa budowlane** o liczbie pracujących powyżej 9 osób zrealizowały **przychody**

ze sprzedaży produkcji i usług w kwocie 424,8 mln zł, co oznacza wzrost o 9,7% w porównaniu z sierpniem 2005 r. W stosunku do lipca br. przychody zmniejszyły się o 4,7%. W okresie styczeń-sierpień br. osiągnięty przychód wyniósł 2565,0 mln zł i wzrósł o 13,6% w stosunku do analogicznego okresu 2005 r.

Produkcja budowlano-montażowa w sierpniu br. ukształtowała się na poziomie 249,2 mln zł

i jej wartość (w cenach bieżących) wzrosła w stosunku do wartości sprzed roku o 17,4%, natomiast w porównaniu z lipcem br. odnotowano jej wzrost o 10,9%. W okresie od stycznia do sierpnia br. produkcja była o 14,6% wyższa od zanotowanej w analogicznym okresie 2005 r. Udział produkcji budowlano-montażowej ogólnej wielkości przychodów z sekcji budownictwo w sierpniu 2006 r. wyniósł 58,7% (przed rokiem odpowiednio 54,8%).

DYNAMIKA PRODUKCJI BUDOWLANO-MONTAŻOWEJ
(przeciętna miesięczna 2000 = 100; ceny bieżące)



W porównaniu z sierpniem ub. roku zanotowano wzrost przychodów w jednostkach zajmujących się wznoszeniem budynków i budowli; inżynierią lądową i wodną (o 15,0%), natomiast w przedsiębiorstwach zajmujących się wykonywaniem instalacji budowlanych przychody zmniejszyły się o 14,4%. Roboty o charakterze inwestycyjnym osiągnęły wartość 148,7 mln zł, a ich udział w produkcji budowlano-montażowej wyniósł 59,7%. W porównaniu z analogicznym okresem ub. roku wartości robót inwestycyjnych wzrosła o 23,5%.

Według wstępnych danych w sierpniu br. wartość produkcji budowlano-montażowej uzyskanej w kraju była o 15,3% wyższa od wielkości sprzed roku, a w porównaniu z ub. miesiącem o 12,3%. W okresie styczeń-sierpień br. produkcja budowlano-montażowa wzrosła o 12,4% w stosunku do analogicznego okresu ub. roku.

Przychód ze sprzedaży wyrobów i usług liczony na 1 zatrudnionego w przedsiębiorstwach budowlanych województwa w sierpniu br. wyniósł 22,4 tys. zł i był o 2,4% niższy niż rok wcześniej, natomiast w kraju wydajność pracy kształtowała się na poziomie 24,1 tys. zł (20,8 tys. zł w sierpniu 2005 r.).

HANDEL

Sprzedaż hurtowa zrealizowana przez przedsiębiorstwa handlowe wyniosła w sierpniu 2006 r. 2,9 mld zł i zmniejszyła się w porównaniu z analogicznym okresem ub. roku o 11,4%, a w stosunku do lipca br. odnotowano jej wzrost o 5,5%. W okresie styczeń-sierpień br. sprzedaż wyniosła 19,8 mld zł i była o 5,6% niższa niż w analogicznym okresie 2005 r.

Sprzedaż detaliczna zrealizowana przez przedsiębiorstwa handlowe i niehandlowe w sierpniu 2006 r. wyniosła 1,0 mld zł i była wyższa o 15,0% od uzyskanej w sierpniu 2005 r., a także o 4,2% w porównaniu z lipcem br. W okresie styczeń-sierpień br. sprzedaż wyniosła 6,8 mld zł, co oznacza wzrost o 14,8% w stosunku do analogicznego okresu ub. roku.

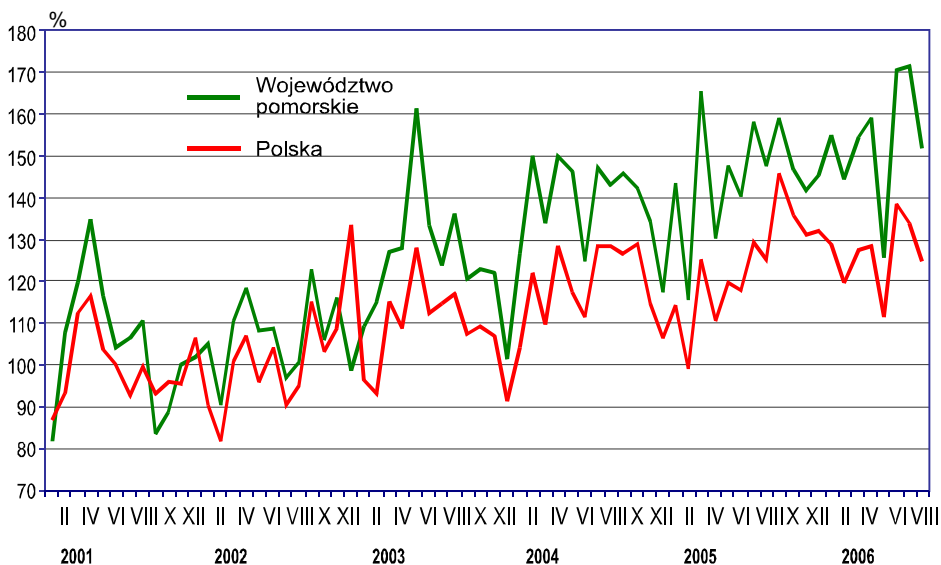
W sierpniu br. najwyższy wzrost w skali roku odnotowano m.in. w sprzedaży farmaceutyków, kosmetyków, sprzętu ortopedycznego (o 54,7%), w sprzedaży paliw stałych, ciekłych i gazowych (o 45,6%) oraz w sprzedaży mebli, RTV, AGD (o 20,5%), natomiast spadek sprzedaży odnotowano m.in. w pozostałej sprzedaży detalicznej w niewyspecjalizowanych sklepach (o 10,1%) oraz w sprzedaży żywności, napojów alkoholowych i bezalkoholowych oraz wyrobów tytoniowych (o 1,0%).

W kraju w sierpniu br. sprzedaż detaliczna towarów wzrosła w stosunku do analogicznego okresu 2005 r. o 11,5%, a w stosunku do lipca br. o 1,6%. W okresie styczeń-sierpień br. sprzedaż była wyższa o 11,3%.

PORTY MORSKIE

W sierpniu 2006 r. **obroty ładunkowe** w portach morskich województwa wyniosły 3,2 mln t, co stanowiło wzrost w stosunku do analogicznego okresu ub. roku o 2,6%, a spadek w stosunku do poprzedniego miesiąca o 11,5%. W porównaniu z ub. rokiem odnotowano wzrost przeładunków ropy i przetworów naftowych (o 59,9%), zboża (o 34,1%) oraz drobnicy (o 7,7%).

DYNAMIKA OBROTÓW ŁADUNKOWYCH W PORTACH MORSKICH (przeciętna miesięczna 2000 = 100)



W porównaniu z ub. rokiem odnotowano wzrost przeładunków ropy i przetworów naftowych (o 59,9%), zboża (o 34,1%) oraz drobnicy (o 7,7%).

62,8% obrotów stanowiły przeładunki dokonywane w porcie gdańskim, gdzie wielkość obrotów ładunkowych zmniejszyła się zarówno w stosunku do analogicznego okresu ub. roku, jak i do poprzedniego miesiąca odpowiednio o 2,7% i 12,5%.

Od początku roku wielkość obrotów ładunkowych w województwie wyniosła 25,8 mln t, co oznacza wzrost o 7,1% w stosunku do analogicznego okresu ub. roku.

W kraju przeładunki w morskich portach handlowych w sierpniu 2006 r. wyniosły 5,0 mln t, co daje spadek w stosunku do analogicznego okresu poprzedniego roku (o 0,2%).

BEZPIECZEŃSTWO PUBLICZNE

Według informacji Komendy Wojewódzkiej Policji w Gdańsku liczba **przestępstw** stwierdzonych w zakończonych postępowaniach przygotowawczych odnotowanych na terenie województwa pomorskiego w sierpniu 2006 r. wyniosła 6,3 tys., co oznacza spadek w stosunku do analogicznego okresu ub. roku o 25,0%, a wzrost w stosunku do poprzedniego miesiąca o 15,5%. W ogólnej liczbie przestępstw największy udział miały przestępstwa o charakterze kryminalnym – 75,0% (przed rokiem – 78,8%) oraz przestępstwa o charakterze drogowym – 17,3% (w 2005 r. – 12,4%). Natomiast udział przestępstw gospodarczych wyniósł 5,0% (przed rokiem 6,9%).

W grupie przestępstw kryminalnych dominowały kradzieże mienia – 2,0 tys. oraz kradzieże z włamaniem – 0,9 tys.

Ogólny wskaźnik wykrywalności przestępstw w okresie styczeń-sierpień 2006 r. wyniósł 60,7% (przed rokiem – 55,9%), w tym przestępstw o charakterze kryminalnym – 44,2%, drogowym – 99,3% i gospodarczym – 94,7%, wobec odpowiednio: 38,4%, 99,5% i 95,2% w analogicznym okresie ub. roku.

W okresie styczeń-sierpień 2006 r. odnotowano 1687 wypadków drogowych z ofiarami w ludziach, w których poszkodowanych było 2391 osób, w tym 112 osób zginęło.

W przekroju terytorialnym najwięcej przestępstw odnotowano w miastach na prawach powiatu Gdańsku – 15,5 tys. oraz w Gdyni – 6,2 tys. przestępstw, przy wskaźniku wykrywalności odpowiednio – 47,1% i 42,5%.

RUCH GRANICZNY

Według danych Morskiego Oddziału Straży Granicznej w Gdańsku w sierpniu 2006 r. **na przejściach granicznych** województwa pomorskiego odprawiono w ruchu paszportowym 248,2 tys. osób, 53,2% obywateli polskich i 46,8% cudzoziemców. W porównaniu z sierpniem 2005 r. liczba osób przekraczających granicę wzrosła o 23,8%, a w odniesieniu do lipca br. była niższa o 4,7%. Od stycznia do sierpnia br. odprawiono 1253,4 tys. osób (wzrost o 40,2%).

W sierpniu 2006 r. w stosunku do analogicznego miesiąca ub. roku więcej obywateli polskich wyjechało i więcej przyjechało do Polski (odpowiednio o 60,8% i o 51,4%). Liczba cudzoziemców wyjeżdżających z Polski była o 14,6% niższa od zarejestrowanej rok wcześniej, wzrosła natomiast liczba cudzoziemców przyjeżdżających (o 23,5%). Najwięcej przyjechało Niemców – 18,6 tys. osób (wzrost o 28,0% w stosunku do sierpnia 2005 r. i o 4,7% w porównaniu z lipcem br.), Szwedów – 6,6 tys. (odpowiednio: wzrost o 2,6% i spadek o 52,7%) oraz Norwegów – 1,9 tys. (wzrost o 21,0% i spadek o 36,5%).

W ramach obsługi środków transportu w sierpniu 2006 r. odprawiono 59,8 tys. osób, o 20,5% więcej niż rok wcześniej i o 1,4% mniej niż lipcu br. Wzrosła ilość odprawionych środków transportu o 5,4% w skali roku, natomiast w stosunku do lipca br. ich liczba zmniejszyła się o 12,4%.

Wybrane dane o województwie pomorskim

WYSZCZEGÓLNIENIE a – 2005 r. b – 2006 r.		I	II	III	IV	V	VI	VII	VIII	IX	X	XI	XII
Ludność ¹ w tys.	a	.	.	2195,3	.	.	2197,0	.	.	2199,1	.	.	2199,0
	b	.	.	2200,3
Bezrobotni zarejestrowani ¹	a	185,4	185,5	183,5	179,6	175,6	173,8	171,6	168,4	166,4	161,1	159,2	159,9
w tys.	b	164,5	164,9	161,9	154,4	148,4	141,9	136,0	132,4				
Stopa bezrobocia ^{1,2} w %	a	21,8	21,8	21,6	21,2	20,8	20,6	20,4	20,1	19,9	19,3	19,2	19,3
	b	19,6	19,6	19,4	18,6	18,0	17,3	16,7	16,3				
Oferty pracy	a	5039	4188	5345	6108	4808	5677	6302	6880	7609	6434	5014	4394
	b	5895	5036	7155	7038	9322	8404	8359	9040				
Liczba bezrobotnych na 1 ofertę pracy ¹	a	105	120	93	80	115	83	88	72	63	78	83	137
	b	89	91	65	58	42	36	36	36				
Przeciętne zatrudnienie w sektorze przedsiębiorstw ³ w tys.	a	245,7	244,4	245,7	246,0	245,7	245,4	245,7	245,1	245,9	246,1	246,0	245,8
poprzedni miesiąc = 100	a	105,5	99,5	113,6	100,1	99,8	99,9	100,1	99,7	100,3	100,1	100,0	99,9
	b	102,9	99,9	100,1	100,0	100,2	100,6	100,1	100,4				
analogiczny miesiąc poprzedniego roku = 100	a	105,8	104,8	105,5	105,5	105,3	105,1	105,3	105,0	105,3	105,1	105,2	105,5
	b	102,9	103,3	102,9	102,7	103,0	103,8	103,7	104,4				
Przeciętne wynagrodzenia miesięczne brutto w sektorze przedsiębiorstw ³ w zł	a	2356,51	2359,25	2519,03	2558,39	2481,03	2503,78	2542,74	2487,93	2539,78	2562,74	2568,30	2771,61
poprzedni miesiąc = 100	a	91,3	100,1	104,5	101,6	97,0	100,9	101,6	97,8	102,1	100,9	100,2	107,9
	b	89,8	99,2	106,8	99,9	97,6	103,3	99,3	101,9				
analogiczny miesiąc poprzedniego roku = 100	a	102,2	106,1	104,6	106,3	104,9	104,0	105,5	104,9	105,5	108,3	106,3	107,4
	b	105,7	104,7	104,8	103,0	103,7	106,1	103,7	108,1				
Mieszkania oddane do użytkowania (od początku roku)	a	944	1729	2442	2963	3661	4299	4781	5606	6431	7333	8517	9841
analogiczny okres poprzedniego roku = 100	a	94,4	105,0	102,6	98,1	104,9	114,2	115,3	117,9	121,3	121,4	122,0	115,3
	b	76,6*	81,7*	84,9*	95,1*	86,9*	95,9*	105,5*	101,4				
Nakłady inwestycyjne ⁴ w tys. zł (ceny bieżące)	a	1095,7	.	.	1913,6	.	.	3138,0
analogiczny okres poprzedniego roku = 100	a	107,2	.	.	120,0	.	.	142,5
	b	.	.	x	.	.	126,8	.	.				

1 Stan w końcu okresu. 2 Udział zarejestrowanych bezrobotnych w cywilnej ludności aktywnej zawodowo. 3 W przedsiębiorstwach, w których liczba pracujących przekracza 9 osób. 4 W przedsiębiorstwach, w których liczba pracujących przekracza 49 osób.

Wybrane dane o województwie pomorskim (cd.)

WYSZCZEGÓLNIENIE a – 2005 r. b – 2006 r.		I	II	III	IV	V	VI	VII	VIII	IX	X	XI	XII
Podmioty gospodarki narodowej ¹	a	223779	224485	222840	223202	223199	223190	223601	223825	224465	225397	225941	226421
	b	226731	226574	226548	226972	227666	228357	229211	229537				
w tym spółki handlowe	a	17118	17188	17239	17294	17350	17398	17451	17508	17561	17603	17672	17724
	b	17791	17856	17915	17994	18063	18120	18180	18228				
w tym z udziałem kapitału zagranicznego	a	3347	3366	3376	3390	3406	3418	3432	3441	3456	3466	3483	3492
	b	3501	3513	3531	3548	3561	3574	3588	3595				
Wskaźnik cen:													
towarów i usług konsumpcyjnych ² :													
analogiczny okres poprzedniego roku = 100	a	•	•	103,2	•	•	101,9	•	•	101,2	•	•	100,7
	b	•	•	100,2	•	•	100,4	•	•				
skupu ziarna zbóż:													
poprzedni miesiąc = 100	a	98,4	101,1	99,5	96,2	104,9	93,5	105,9	87,1	99,4	103,8	101,5	99,0
	b	106,5	102,2	102,1	98,8	106,6	101,5	86,1	104,6				
analogiczny miesiąc poprzedniego roku = 100	a	61,2	57,7	60,0	55,0	58,8	57,0	67,6	84,0	83,8	87,2	89,9	85,0
	b	96,7	97,7	100,3	103,0	104,6	113,6	92,4	110,9				
skupu żywca rzeźnego wołowego:													
poprzedni miesiąc = 100	a	99,7	105,7	103,1	99,5	102,5	109,8	91,5	100,7	96,1	99,2	98,2	94,1
	b	100,8	106,3	100,8	105,3	99,8	98,8	101,2	98,5				
analogiczny miesiąc poprzedniego roku = 100	a	149,2	151,0	147,1	146,9	142,7	121,7	107,9	112,8	112,1	110,7	104,9	98,9
	b	100,0	100,5	98,3	104,0	101,2	91,1	100,7	98,5				
skupu żywca rzeźnego wieprzowego:													
poprzedni miesiąc = 100	a	90,3	98,8	101,2	77,7	115,3	103,6	108,6	105,2	97,4	95,7	82,2	111,0
	b	96,1	96,0	103,3	99,7	98,3	104,4	113,0	108,3				
analogiczny miesiąc poprzedniego roku = 100	a	126,7	123,2	108,5	76,2	86,4	83,3	83,7	89,1	84,0	81,9	69,4	80,3
	b	85,3	82,9	85,9	110,2	93,9	94,7	98,5	101,4				

1 W rejestrze REGON, bez rolników indywidualnych; stan w końcu okresu. 2 W kwartale.

Wybrane dane o województwie pomorskim (dok.)

WYSZCZEGÓLNIENIE a – 2005 r. b – 2006 r.		I	II	III	IV	V	VI	VII	VIII	IX	X	XI	XII
Produkcja sprzedana przemysłu ¹ (w cenach stałych):													
poprzedni miesiąc = 100	a	77,8	104,9	113,5	81,6	104,7	122,3	80,2	114,4	114,9	111,1	83,1	112,3
	b	88,3	93,1	125,9	79,4	113,5	101,9	90,9*	127,8				
analogiczny miesiąc poprzedniego roku = 100	a	105,9	99,7	95,0	75,1	105,0	104,8	99,8	104,0	111,8	116,3	93,9	106,4
	b	120,0	106,1	118,7	115,4	125,1	104,2	118,2*	132,2				
Produkcja budowlano-montażowa ¹ (w cenach bieżących):													
poprzedni miesiąc = 100	a	28,6	118,4	111,0	113,8	127,7	112,4	103,8	110,0	115,4	104,6	84,8	149,0
	b	29,7	108,1	103,7	144,8	128,1	119,0	94,5	110,9				
analogiczny miesiąc poprzedniego roku = 100	a	125,0	129,3	108,2	82,0	138,2	134,0	111,1	125,0	126,4	108,5	124,9	106,8
	b	110,9	101,3	94,7	120,5	120,8	127,9	116,4	117,4				
Wskaźnik rentowności obrotu w przedsiębiorstwach ² :													
brutto ³ w %	a	•	•	4,7	•	•	4,8	•	•	5,3	•	•	5,0
	b	•	•	3,6	•	•	5,0	•	•				
netto ⁴ w %	a	•	•	3,7	•	•	3,8	•	•	4,3	•	•	4,0
	b	•	•	2,7	•	•	4,1	•	•				
Obroty ładunkowe w portach morskich w tys. t													
	a	3008*	2421	3466	2732	3095	2939	3317	3094	3326	3069	2968	3044
	b	3240	3023	3233	3327	2630	3567	3587	3175				
analogiczny miesiąc poprzedniego roku = 100	a	113,5	77,0	123,4	87,1	101,0	112,3	112,8	103,2	108,8	103,0	105,5	123,9
	b	107,7	124,8	93,3	121,8	85,0	121,4	108,2	102,6				
Sprzedaż detaliczna towarów ¹ (w cenach bieżących):													
poprzedni miesiąc = 100	a	72,8	96,4	115,6	106,3	100,0	106,0	105,5	104,7	92,7	100,3	98,9	124,9
	b	74,5	91,9	114,8	105,9	103,8	107,8	103,3	104,2				
analogiczny miesiąc poprzedniego roku = 100	a	94,6	81,3	75,6	73,5	112,2	114,9	111,3	115,0	109,3	105,3	114,4	116,0
	b	118,7	113,2	112,4	112,0	116,2	118,1	115,6	115,0				

¹ W przedsiębiorstwach, w których liczba pracujących przekracza 9 osób. ² W których liczba pracujących przekracza 49 osób; dane są prezentowane narastająco. ³ Relacja wyniku finansowego brutto do przychodów z całokształtu działalności. ⁴ Relacja wyniku finansowego netto do przychodów z całokształtu działalności.

* Dane zmienione w stosunku do wcześniej prezentowanych.