



URZĄD STATYSTYCZNY W GDAŃSKU

OPRACOWANIA SYGNALNE

Gdańsk, październik 2005 r.

Kontakt: e-mail: SekretariatUSGDK@stat.gov.pl

Tel.: (0 58) 7683-130

Internet: www.stat.gov.pl/urzedy/gdansk

KOMUNIKAT O SYTUACJI SPOŁECZNO-GOSPODARCZEJ WOJEWÓDZTWA POMORSKIEGO

Wrzesień 2005 r.

Nr 9

- √ Według wstępnych danych w województwie pomorskim w okresie trzech kwartałów br. zanotowano niewielką poprawę sytuacji społeczno-gospodarczej:
 - wyższa była produkcja sprzedana przemysłu (w cenach stałych), aczkolwiek tempo wzrostu było dużo niższe od osiągniętego w okresie trzech kwartałów ub. roku;
 - w stosunku do trzech kwartałów ub. roku zwiększyła się wartość produkcji budowlano-montażowej, podczas gdy przed rokiem zanotowano jej spadek;
 - większe niż w okresie styczeń-wrzesień ub. roku były efekty budownictwa mieszkaniowego, do użytkowania przekazano więcej mieszkań niż przed rokiem, ale o nieco mniejszej przeciętnej powierzchni użytkowej jednego mieszkania;
 - wzrosły obroty ładunkowe w portach morskich województwa, a także nieznacznie sprzedaż detaliczna zrealizowana przez przedsiębiorstwa handlowe i niehandlowe.
- √ W okresie styczeń-wrzesień br. zaobserwowano nieznaczne oznaki poprawy sytuacji na rynku pracy, a mianowicie:
 - przeciętne zatrudnienie w sektorze przedsiębiorstw na koniec trzeciego kwartału było wyższe niż rok wcześniej, wzrosło również przeciętne miesięczne wynagrodzenie brutto;
 - wrzesień był kolejnym miesiącem, w którym odnotowano spadek liczby bezrobotnych zarejestrowanych, niższa była też stopa bezrobocia rejestrowanego, więcej niż przed rokiem bezrobotnych podjęło pracę, więcej było też zgłoszonych ofert pracy;
- √ Na rynku rolnym w okresie trzech kwartałów ceny wahały się zarówno w skupie, jak i na targowiskach, natomiast we wrześniu br. ceny skupu (za wyjątkiem cen ziemniaków) były zdecydowanie mniej korzystne niż w analogicznym okresie ub. roku. Niższy niż przed rokiem i przed miesiącem był skup większości produktów rolnych, poza skupem mleka i żywca rzeźnego, gdzie zanotowano wzrost skupu w skali roku, a w przypadku żywca rzeźnego wołowego także w skali miesiąca.

UWAGI

Prezentowane w Komunikacie:

- dane o pracujących, zatrudnieniu, wynagrodzeniach – w ujęciu miesięcznym - dotyczą podmiotów gospodarczych, w których liczba pracujących przekracza 9 osób,
- dane o przychodach ze sprzedaży produkcji przemysłu i budownictwa, sprzedaży usług transportu, gospodarki magazynowej i łączności, sprzedaży detalicznej i hurtowej towarów – w ujęciu miesięcznym – dotyczą podmiotów gospodarczych, w których liczba pracujących przekracza 9 osób,
- dane o wynikach finansowych przedsiębiorstw – w ujęciu kwartalnym – dotyczą podmiotów gospodarczych prowadzących księgi rachunkowe (z wyjątkiem przedsiębiorstw łowiectwa, leśnictwa, rybołówstwa i rybactwa, pośrednictwa finansowego oraz szkół wyższych), w których liczba pracujących przekracza 49 osób,
- dane o nakładach inwestycyjnych – w ujęciu kwartalnym - dotyczą podmiotów gospodarczych (bez względu na rodzaj działalności) prowadzących księgi rachunkowe, w których liczba pracujących przekracza 49 osób.

Dane w ujęciu wartościowym oraz wskaźniki struktury podano w cenach bieżących. Wskaźniki dynamiki zaprezentowano na podstawie wartości w cenach bieżących, z wyjątkiem przemysłu, dla którego wskaźniki dynamiki podano na podstawie wartości w cenach stałych (średnie ceny bieżące 2000 r.).

Rynek pracy

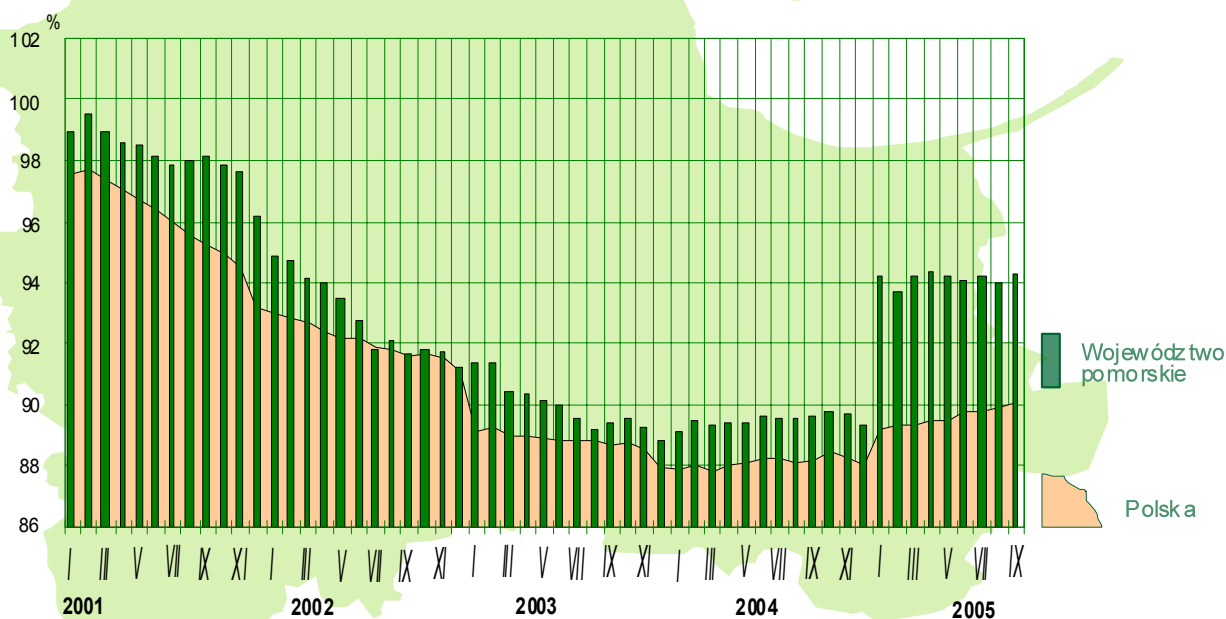
Przeciętne zatrudnienie w sektorze przedsiębiorstw w okresie styczeń-wrzesień 2005 r. wyniosło 244,1 tys. osób i było wyższe o 4,4% od notowanego w okresie trzech kwartałów 2004 r. *W kraju przeciętne zatrudnienie wzrosło o 1,9%.*

W sektorze publicznym przeciętne zatrudnienie wyniosło 40,0 tys. osób (o 25,9% więcej niż przed rokiem), a w sektorze prywatnym – 204,1 tys. osób (odpowiednio o 1,0% więcej).

W porównaniu z analogicznym okresem ub. roku wzrost przeciętnego zatrudnienia wystąpił w sekcjach: wytwarzanie i zaopatrywanie w energię elektryczną, gaz, wodę (o 44,9%), rybactwo (o 14,1%), obsługa nieruchomości i firm (o 13,9%), rolnictwo, łowiectwo i leśnictwo (o 3,5%), przetwórstwo przemysłowe (o 2,2%), hotele i restauracje (o 1,6%), handel i naprawy (o 0,2%). Natomiast redukcję zatrudnienia zanotowano w górnictwie (o 4,0%), transporcie, gospodarce magazynowej i łączności (o 1,9%) oraz w budownictwie (o 1,4%). Spośród działów przetwórstwa przemysłowego o największym udziale w zatrudnieniu wzrost przeciętnego zatrudnienia zanotowano w produkcji drewna i wyrobów z drewna oraz ze słomy i wikliny (o 6,4%), produkcji wyrobów z metali (o 5,9%), a także w produkcji mebli; pozostałej działalności produkcyjnej (o 5,2%). Spadek natomiast zanotowano w produkcji pozostałego sprzętu transportowego (o 2,0%) oraz w produkcji artykułów spożywczych i napojów (o 0,3%).

Przeciętne zatrudnienie w sektorze przedsiębiorstw we wrześniu br. wyniosło 245,9 tys. osób i było wyższe o 5,3% od notowanego we wrześniu 2004 r. i o 0,3% w porównaniu z sierpniem br. *W kraju przeciętne zatrudnienie wzrosło w stosunku do września ub. roku, jak i do sierpnia br. odpowiednio o 2,2% i o 0,2%.*

DYNAMIKA PRZECIĘTNEGO ZATRUDNIENIA W SEKTORZE PRZEDSIĘBIORSTW (przeciętna miesięczna 2000 = 100)

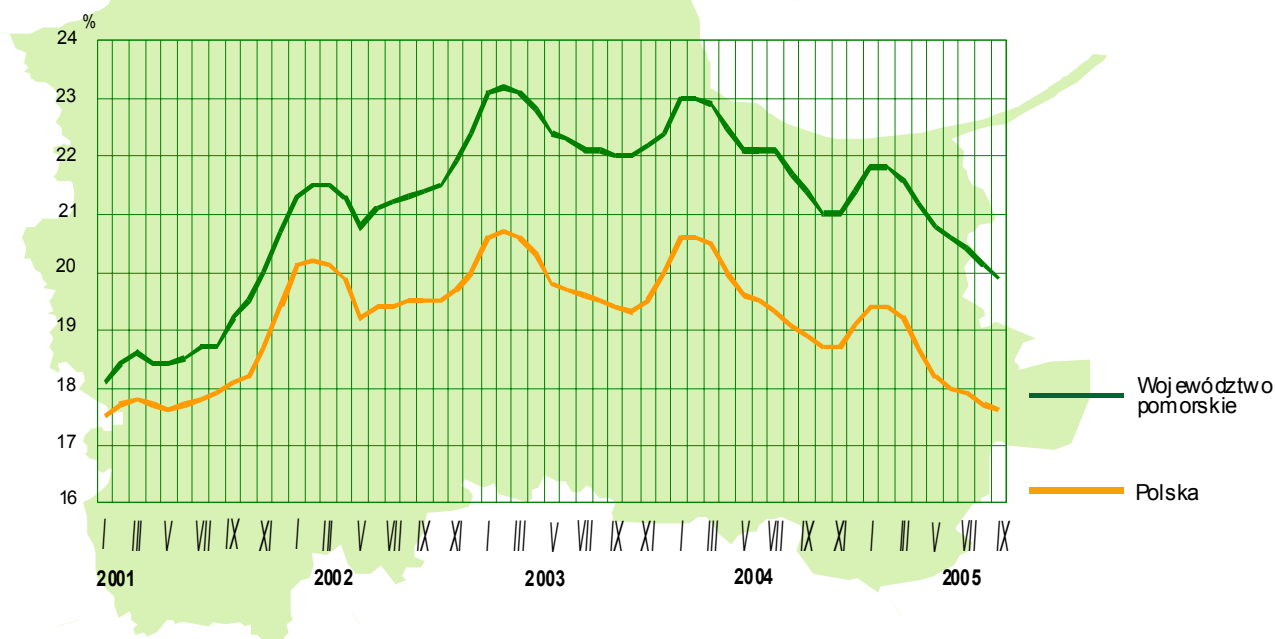


Liczba bezrobotnych zarejestrowanych we wrześniu 2005 r. w powiatowych urzędach pracy województwa pomorskiego wyniosła 166,4 tys. osób i była niższa od wielkości sprzed roku (o 8,2%) i sprzed miesiąca (o 1,2%). Kobiety stanowiły 56,3% ogółu bezrobotnych, a ich liczba zmniejszyła się o 4,8% w porównaniu z analogicznym okresem ub. roku. Zwiększeniu uległ udział bezrobotnych mieszkańców wsi (43,5% ogółu), osób bez prawa do zasiłku – 84,7% ogółu i osób dotychczas niepracujących – 18,7%.

Rynek pracy (cd.)

We wrześniu br. w powiatowych urzędach pracy zarejestrowano 16,3 tys. osób bezrobotnych, o 14,0% więcej niż w analogicznym okresie ub. roku. Z ewidencji wyłączono 18,2 tys. bezrobotnych (o 4,3% więcej niż przed rokiem). 8,4 tys. osób podjęło pracę (wzrost w stosunku do ub. miesiąca o 27,9%), 2,4 tys. osób rozpoczęło szkolenie lub staż, a 5,6 tys. nie potwierdziło gotowości do pracy. Do powiatowych urzędów pracy zgłoszono 7609 ofert pracy, co stanowi wzrost zarówno w stosunku do analogicznego okresu ub. roku, jak i do poprzedniego miesiąca odpowiednio o 24,9% i o 10,6%. Na 1 ofertę pracy we wrześniu br. przypadły 63 osoby (72 osób przed miesiącem i 87 osób przed rokiem).

STOPA BEZROBOCIA REJESTROWANEGO Stan w końcu miesiąca



Stopa bezrobocia rejestrowanego we wrześniu 2005 r. spadła w stosunku do ub. miesiąca i ukształtowała się na poziomie 19,9%.

Powiatowe urzędy pracy oferowały wiele aktywnych form przeciwdziałania bezrobociu, w ramach których przy pracach interwencyjnych pracowały 534 osoby, a przy robotach publicznych – 204 osoby, 1591 osób rozpoczęło szkolenie, a 815 osób zostało skierowanych na staż u pracodawcy.

Zgłoszenia zwolnień grupowych w najbliższym czasie zapowiedziały 4 zakłady (w tym 3 z sektora prywatnego), co daje łącznie około 98 pracowników zagrożonych bezrobociem.

Od początku roku wydatki z Funduszu Pracy wyniosły 257,5 mln zł, a największa ich część (66,3%) przeznaczona była na zasiłki dla bezrobotnych – 170,7 mln zł.

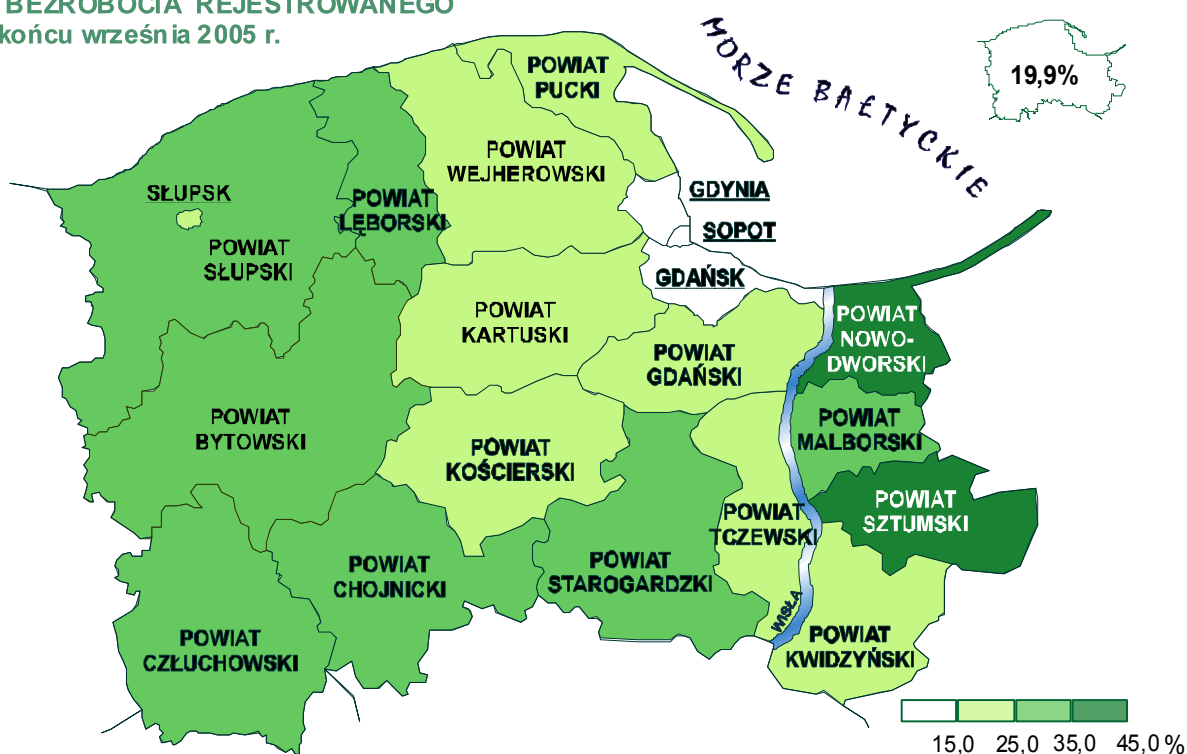
Spośród ogółu bezrobotnych zarejestrowanych w powiatowych urzędach pracy 55,9 tys. osób (33,4%) posiadało wykształcenie zasadnicze zawodowe, a 35,2% ogółu bezrobotnych pozostawało bez pracy 24 miesiące lub więcej.

W przekroju terytorialnym najczęściej bezrobotnych zarejestrowanych było w Gdańsku – 23,5 tys. osób (w tym 12,8 tys. kobiet) oraz w powiecie starogardzkim – 13,1 tys. osób (w tym 7,2 tys. kobiet). Natomiast najmniejszą liczbę bezrobotnych odnotowano w Sopocie – 1,3 tys. osób (w tym 0,7 tys. kobiet). Najwięcej bezrobotnych zarejestrowanych na 1 ofertę pracy przypadło w powiecie człuchowskim – 6928 osób oraz w powiecie lęborskim – 678 osób i słupskim – 639 osób. Stopa bezrobocia rejestrowanego najwyższa była w powiecie nowodworskim – 37,8%, a najniższa w Sopocie – 7,1%.

Rynek pracy (dok.)

STOPA BEZROBOCIA REJESTROWANEGO

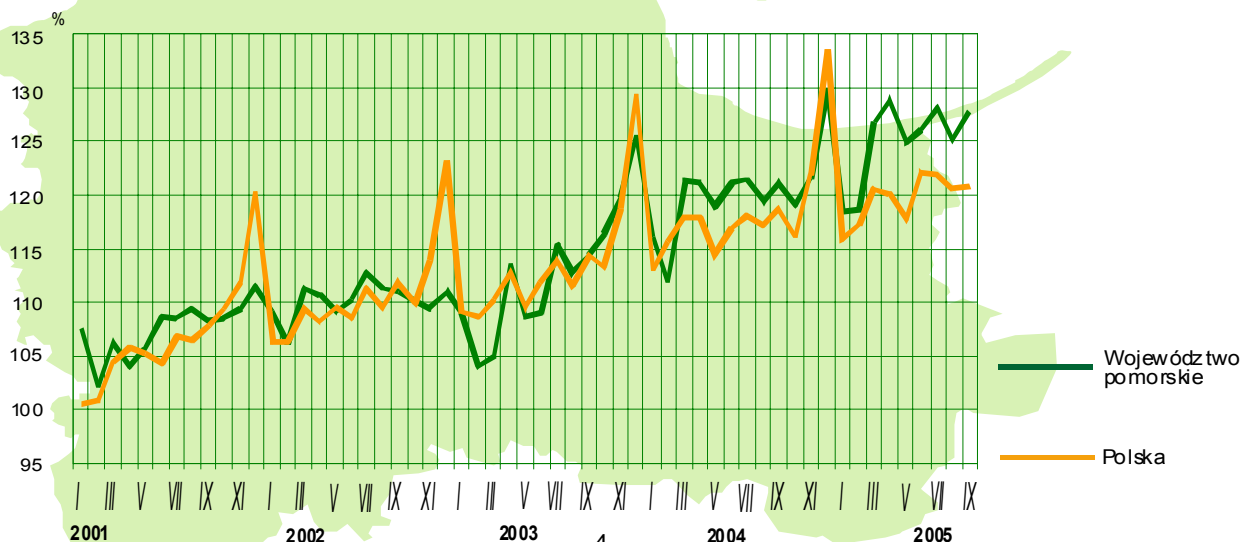
Stan w końcu września 2005 r.



Wynagrodzenia

W okresie styczeń-wrzesień br. **przeciętne miesięczne wynagrodzenie brutto w sektorze przedsiębiorstw** wyniosło 2481,23 zł (100,7% średniej płacy krajowej) i było wyższe o 4,6% od notowanego w analogicznym okresie ub. roku. *Przeciętne miesięczne wynagrodzenie brutto w kraju ukształtowało się na poziomie 2463,80 zł, co oznacza wzrost o 2,6% w stosunku do trzech kwartałów ub. roku.* Przeciętna płaca w sektorze publicznym wyniosła 3069,27 zł i była wyższa o 10,8% od zanotowanej w okresie styczeń-wrzesień ub. roku. W sektorze prywatnym przeciętne miesięczne wynagrodzenie brutto wyniosło 2365,89 zł i było wyższe niż w okresie trzech kwartałów ub. roku o 2,5%. W porównaniu z okresem styczeń-wrzesień 2004 r. przeciętne miesięczne wynagrodzenie brutto wzrosło we wszystkich sekcjach, a najbardziej w górnictwie (o 17,6%), rybactwie (o 11,2%), rolnictwie, łowiectwie i leśnictwie (o 10,1%) oraz w hotelach i restauracjach (o 10,0%).

DYNAMIKA PRZECIĘTNEGO MIESIĘCZNEGO WYNAGRODZENIA BRUTTO W SEKTORZE PRZEDSIĘBIORSTW (przeciętna miesięczna 2000 = 100)



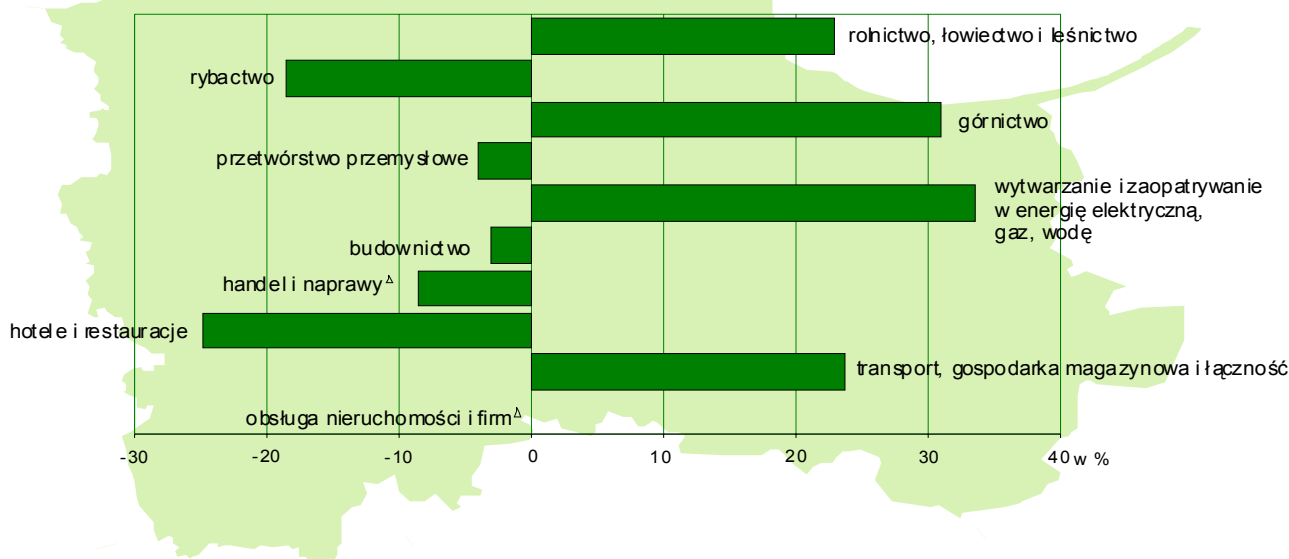
Wynagrodzenia (dok.)

W okresie styczeń-wrzesień br. wynagrodzenie wyższe od przeciętnego w województwie wypłacono w górnictwie (o 63,7%), wytwarzaniu i zaopatrywaniu w energię elektryczną, gaz, wodę (o 41,0%), rolnictwie, łowiectwie i leśnictwie (o 37,8%), transporcie, gospodarce magazynowej i łączności (o 21,1%), a płace poniżej średniej otrzymali zatrudnieni w hotelach i restauracjach (o 27,4%), rybacztwie (o 16,3%), handlu i naprawach (o 8,6%), budownictwie (o 7,8%), przetwórstwie przemysłowym (o 4,4%), a także w obsłudze nieruchomości i firm (o 0,6%).

Spośród działów przetwórstwa przemysłowego o znaczącym udziale w zatrudnieniu, wynagrodzenie powyżej przeciętnego zanotowano w produkcji pozostałego sprzętu transportowego (o 23,8%) i w produkcji wyrobów z metali (o 1,3%), natomiast poniżej przeciętnego w produkcji drewna i wyrobów z drewna oraz ze słomy i wikliny (o 29,8%), produkcji mebli; pozostałej działalności produkcyjnej (o 28,9%), jak również w produkcji artykułów spożywczych i napojów (o 26,5%).

We wrześniu br. przeciętne miesięczne wynagrodzenie brutto w sektorze przedsiębiorstw wyniosło 2539,78 zł i było wyższe o 5,5% od notowanego we wrześniu 2004 r. i o 2,1% w porównaniu z sierpniem br. *W kraju przeciętne wynagrodzenie brutto wyniosło 2483,99 zł i wzrosło zarówno w stosunku do września ub. roku, jak i do sierpnia br. odpowiednio o 1,8% i o 0,1%.*

ODCHYLENIA PRZECIĘTNYCH MIESIĘCZNYCH WYNAGRODZEŃ BRUTTO OD PRZECIĘTNEGO W WOJEWÓDZTWIE WE WRZEŚNIU 2005 R.



Ceny

W okresie styczeń-wrzesień 2005 r. **krajowe ceny towarów i usług konsumpcyjnych** były o 2,5% wyższe od cen zanotowanych w okresie trzech kwartałów ub. roku. Ceny żywności i napojów bezalkoholowych w porównaniu z okresem styczeń-wrzesień 2004 r. wzrosły o 2,9%. Nastąpił również wzrost (o 2,6%) cen napojów alkoholowych i wyrobów tytoniowych. Mniej niż w analogicznym okresie ub. roku konsumenci płacili za odzież i obuwie (o 5,2%). Natomiast ceny towarów i usług związanych z mieszkaniem wzrosły o 3,4%, a ceny dotyczące transportu o 5,2%.

We wrześniu br. krajowe ceny towarów i usług konsumpcyjnych były wyższe o 0,4% od cen zanotowanych w sierpniu br. oraz o 1,8% wyższe od cen sprzed roku.

Mieszkania

W okresie styczeń-wrzesień br. oddano do użytkowania 6518 **mieszkań**, o 23,0% więcej niż w analogicznym okresie 2004 r. Najwięcej mieszkań oddano do użytkowania w budownictwie indywidualnym – 3059 (wzrost o 4,0% w stosunku do ub. roku) oraz w budownictwie przeznaczonym na sprzedaż lub wynajem – 2955 (wzrost o 71,4%), co było spowodowane większą liczbą pozwoleń wydanych w 2004 r.

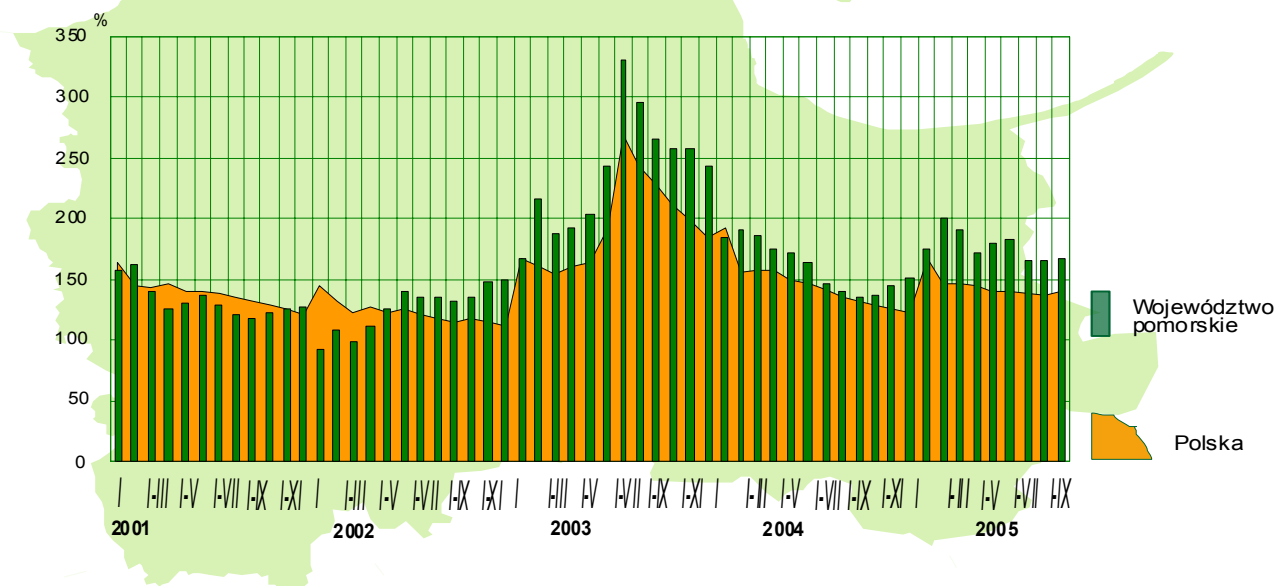
Mieszkania (dok.)

W kraju w okresie trzech kwartałów 2005 r. oddano do użytkowania 76258 mieszkań, o 5,9% więcej niż w 2004 r.

Ogólna powierzchnia użytkowa mieszkań oddanych do użytkowania od początku roku wyniosła 666,8 tys. m² i wzrosła w stosunku do analogicznego okresu ub. roku o 20,8%. Budownictwo indywidualne oddało do użytkowania mieszkania o łącznej powierzchni 457,2 tys. m² (wzrost w stosunku do ub. roku o 10,6%), a w budownictwie przeznaczonym na sprzedaż lub wynajem łączna powierzchnia użytkowa mieszkań wyniosła 186,1 tys. m² (wzrost o 77,5%). Przeciętna powierzchnia użytkowa 1 mieszkania oddanego do użytkowania w okresie styczeń-wrzesień 2005 r. kształtowała się na poziomie 102,3 m², przy czym w budownictwie indywidualnym przeciętne mieszkanie miało 149,5 m², a mieszkanie przeznaczone na sprzedaż lub wynajem – 63,0 m².

W okresie styczeń-wrzesień 2005 r. wydano pozwolenia na budowę 8452 mieszkań, w tym dla budownictwa przeznaczonego na sprzedaż lub wynajem – 4843 pozwolenia, dla budownictwa indywidualnego – 3154 pozwoleń, dla spółdzielni mieszkaniowych – 177 pozwoleń i dla budownictwa komunalnego – 39 pozwoleń.

DYNAMIKA MIESZKAŃ ODDANYCH DO UŻYTKOWANIA (analogiczny okres 2000 = 100)



W przekroju terytorialnym w okresie trzech kwartałów najwięcej mieszkań oddano do użytkowania w Gdańsku – 1807 mieszkań o łącznej powierzchni użytkowej 141,5 tys. m² oraz w powiecie wejherowskim – 824 mieszkania o łącznej powierzchni 80,0 tys. m².

We wrześniu 2005 r. oddano do użytkowania 908 mieszkań, co oznacza wzrost zarówno w stosunku do analogicznego okresu ub. roku, jak i poprzedniego miesiąca odpowiednio o 65,7% i 2,7%. Inwestorzy budujący na sprzedaż lub wynajem oddali do użytkowania 516 mieszkań, budownictwo indywidualne – 392 mieszkania. Przeciętna powierzchnia użytkowa 1 mieszkania oddanego do użytkowania we wrześniu br. kształtowała się na poziomie 102,0 m² i była o 0,9% niższa niż przed rokiem. W budownictwie indywidualnym przeciętne mieszkanie miało 142,6 m² (wzrost o 7,7% w stosunku do analogicznego miesiąca 2004 r.), a mieszkanie przeznaczone na sprzedaż lub wynajem – 71,2 m² (wzrost o 8,0%).

We wrześniu br. wydano pozwolenie na budowę 797 mieszkań, w tym dla budownictwa przeznaczonego na sprzedaż lub wynajem – 300 pozwoleń, dla budownictwa indywidualnego 456 pozwoleń i 1 pozwolenie dla budownictwa komunalnego.

We wrześniu 2005 r. w kraju oddano do użytkowania 10713 mieszkań, co stanowi wzrost w stosunku do analogicznego miesiąca poprzedniego roku o 50,1% i w stosunku do sierpnia 2005 r. o 10,0%.

Podmioty gospodarki narodowej

W końcu września 2005 r. w **rejestrze REGON** zarejestrowanych było 224,5 tys. podmiotów, wielkość ta nie zmieniła się w porównaniu z analogicznym okresem ub. roku. **W sektorze prywatnym** zarejestrowanych było 95,6% ogółu jednostek – 214,6 tys. podmiotów (spadek o 0,1% w stosunku do stanu z końca września ub. roku). W sektorze tym dominowały osoby fizyczne prowadzące działalność gospodarczą (168,0 tys.), które stanowiły 74,9% ogólnej liczby podmiotów. W porównaniu z wrześniem ub. roku liczba przedsiębiorstw państwowych zmniejszyła się o 23,3% i wyniosła 46 jednostek. Nieznacznie zmniejszyła się również liczba spółdzielni (o 10 jednostek), wzrosła natomiast liczba spółek handlowych (o 650 jednostek – o 3,8%), w tym przede wszystkim spółek z ograniczoną odpowiedzialnością (o 577 jednostek – o 3,9%), które stanowiły 88,0% ogółu spółek handlowych.

Najwięcej podmiotów zarejestrowanych w rejestrze REGON koncentrowało swą działalność w sekcjach: handel i naprawy (27,6% ogółu jednostek; spadek w stosunku do analogicznego okresu ub. roku o 0,4 pkt procentowego), obsługa nieruchomości i firm (odpowiednio 18,2%; wzrost o 0,2 pkt), przetwórstwo przemysłowe (11,8%; bez zmian w stosunku do ub. roku) oraz budownictwo (10,4%; spadek o 0,1 pkt). Natomiast w przekroju terytorialnym najwięcej podmiotów zarejestrowano w miastach na prawach powiatu, tj. w Gdańsku (25,9% ogółu zarejestrowanych jednostek) i w Gdyni (13,8%) oraz w powiecie wejherowskim (6,8%), a najmniej w powiatach: sztumskim (1,3%) i nowodworskim (1,5%).

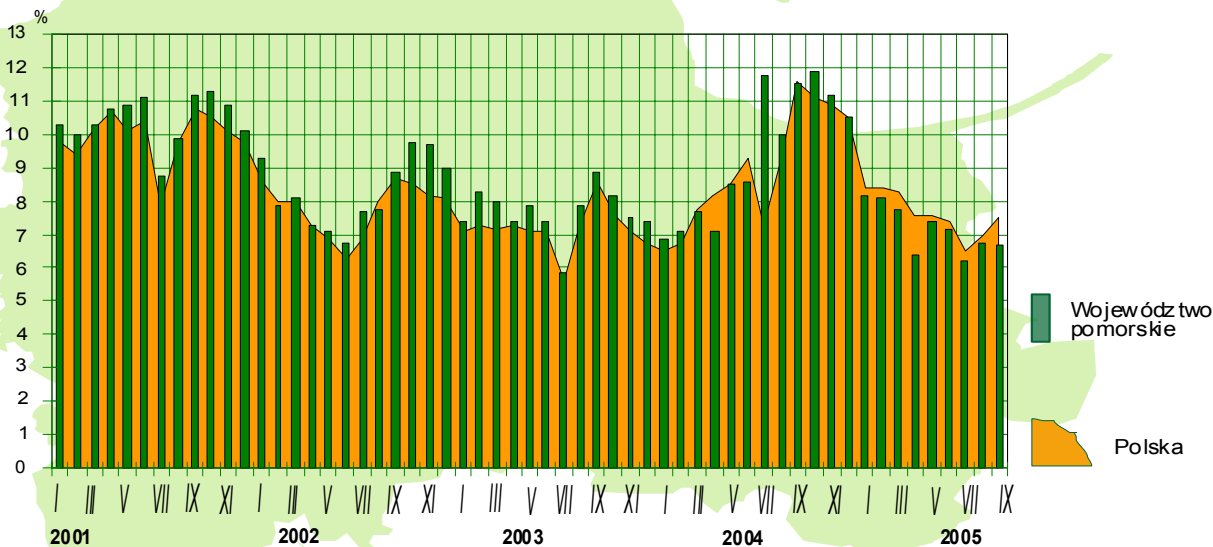
Rolnictwo

We wrześniu 2005 r. **skup** ziarna zbóż wyniósł 111,5 tys. t i był o 21,0% niższy w porównaniu z rokiem poprzednim, w tym skup pszenicy – 81,1 tys. t (spadek o 32,1%), a skup żyta – 15,7 tys. t (spadek o 7,5%). Skup żywca rzeźnego (w przeliczeniu na mięso) we wrześniu br. ukształtował się na poziomie 5,7 tys. t, tj. wyższym o 12,8% od notowanego przed rokiem oraz o 3,0% wyższym od wielkości sprzed miesiąca. Wzrost w porównaniu z wrześniem ub. roku dotyczył skupu żywca wołowego (o 26,3%), jak i żywca wieprzowego (o 10,4%). Wyższy niż przed rokiem (o 10,2%) oraz niższy niż przed miesiącem (o 8,6%) był skup mleka, który we wrześniu br. ukształtował się na poziomie 18,8 mln litrów.

W porównaniu z wrześniem ub. roku na rynku rolnym województwa obniżyły się ceny skupu pszenicy (o 14,3%; w kraju o 15,9%), żyta (o 13,4%; w kraju o 15,0%) oraz żywca rzeźnego wieprzowego (o 16,0%; w kraju o 16,5%) i żywca rzeźnego wołowego (o 10,8%; w kraju wzrost o 6,2%). Mniej niż przed rokiem płacono za mleko, którego cena spadła o 1,2% (w kraju wzrost ceny o 1,4%). Natomiast w stosunku do poprzedniego miesiąca wzrosły ceny skupu pszenicy (o 0,6%; w kraju o 3,2%) oraz żyta (o 0,4%; w kraju o 4,2%), a także ceny targowiskowe żyta (o 12,0%; w kraju spadek o 2,0%), owsa (o 6,5%; w kraju spadek o 0,8%) i pszenicy (o 0,6%; w kraju wzrost o 0,3%).

Relacje średniej ceny skupu 1 kg żywca wieprzowego do ceny 1 kg żyta według cen skupu wyniosła 14,9 (wobec 15,3 przed miesiącem i 15,2 przed rokiem).

RELACJE CEN SKUPU 1 KG ŻYWCA WIEPRZOWEGO DO CEN 1 KG ZESTAWU PASZ^{a)}



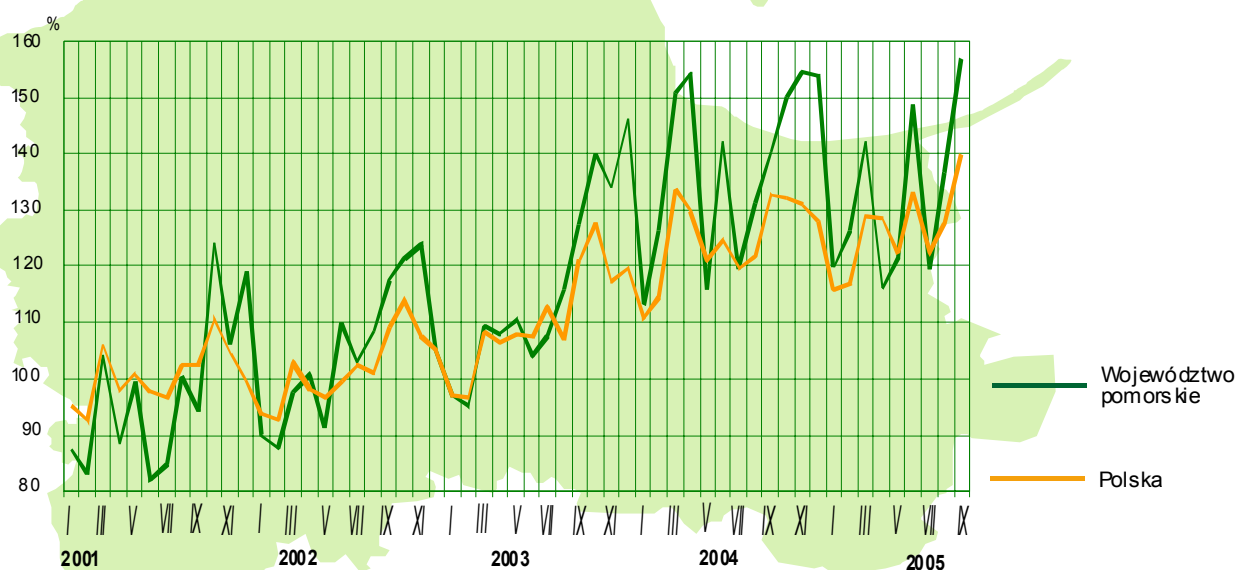
a) Zestaw pasz obejmuje: 0,58 kg ziemiaków i 0,35 kg zbóż według cen targowiskowych oraz 0,07 kg mieszanki "PT-2" (do 2003 r. "T-2") według cen detalicznych.

Przemysł i budownictwo

Przedsiębiorstwa przemysłowe o liczbie pracujących powyżej 9 osób, w okresie styczeń-wrzesień br. uzyskały **przychody ze sprzedaży** (w bieżących cenach bazowych) w wysokości 27247,7 mln zł. Licząc w cenach stałych, produkcja sprzedana przemysłu była wyższa w odniesieniu do analogicznego okresu ub. roku o 0,4%. We wrześniu br. przychody wzrosły zarówno w stosunku do poprzedniego miesiąca br., jak i w porównaniu z analogicznym okresem ub. roku, odpowiednio o 14,9% i o 11,8%.

W kraju produkcja sprzedana przemysłu w okresie styczeń-wrzesień br. wzrosła o 2,5 % w porównaniu z odpowiednim okresem 2004 r., we wrześniu 2005 r. odnotowano jej wzrost o 9,8 % w stosunku do poprzedniego miesiąca oraz o 5,5% w porównaniu z wrześniem ub. roku.

DYNAMIKA PRODUKCJI SPRZEDANEJ PRZEMYSŁU (przeciętna miesięczna 2000 = 100; ceny stałe)



W przetwórstwie przemysłowym produkcja sprzedana od początku roku była niższa o 2,4% w skali roku. Wśród przedsiębiorstw o największym udziale w produkcji, wzrost odnotowano m.in. w przedsiębiorstwach specjalizujących się w produkcji pozostałego sprzętu transportowego (23,3%), w produkcji wyrobów z metali (12,1%) oraz w produkcji drewna i wyrobów z drewna oraz ze słomy i wikliny (9,9%). Spadek odnotowano przede wszystkim w produkcji odzieży i wyrobów futrzarskich (o 5,4%), wyrobów chemicznych (3,1%) oraz w produkcji wyrobów gumowych i z tworzyw sztucznych (2,0%).

Z wyrobów objętych badaniem w jednostkach dużych (powyżej 49 osób) w okresie styczeń-wrzesień 2005 r. w stosunku do analogicznego okresu ub. roku wzrost odnotowano m.in. w produkcji serów i twarogów (6,7%), w produkcji kontenerów specjalnie przystosowanych do przewozu różnymi środkami transportu (o 5,9%) oraz w produkcji tarcicy liściastej (o 1,5%). Natomiast spadek w stosunku do poziomu sprzed roku odnotowano m.in. w produkcji okien i drzwi, ościeżnic i progów drewnianych (o 23,1%), w produkcji tarcicy iglastej (o 18,9%) oraz urządzeń klimatyzacyjnych (o 12,7%).

Przychód ze sprzedaży wyrobów i usług w przemyśle w przeliczeniu na 1 zatrudnionego w okresie trzech kwartałów br. wyniósł 202,2 tys. zł (w bieżących cenach bazowych), o 5,2% mniej niż przed rokiem. Najwyższą wydajność pracy mierzoną wielkością przychodu na 1 zatrudnionego odnotowano w produkcji wyrobów chemicznych, gdzie przychód wyniósł 294,1 tys. zł (spadek o 4,9% w stosunku do analogicznego okresu 2004 r.), w produkcji wyrobów gumowych i z tworzyw sztucznych - odpowiednio 193,1 tys. zł (spadek o 4,4%) oraz w produkcji artykułów spożywczych i napojów – 174,1 tys. zł (spadek o 1,2%).

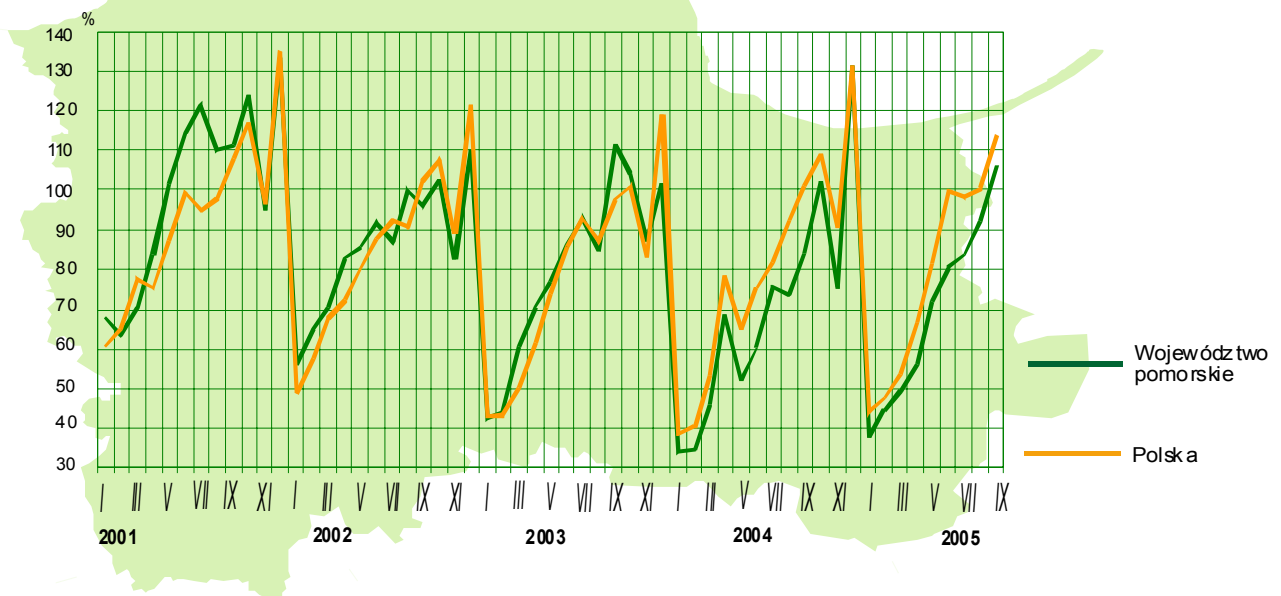
W okresie styczeń-wrzesień br. **przedsiębiorstwa budowlane** o liczbie pracujących powyżej 9 osób zrealizowały **przychody ze sprzedanej produkcji i usług** w kwocie 2739,4 mln zł, co oznacza wzrost o 17,5% w porównaniu z analogicznym okresem 2004 r. We wrześniu br. kwota przychodów wyniosła 435,6 mln zł i wzrosła w stosunku do sierpnia br. o 12,5%, a w odniesieniu do września ub. roku o 18,4%.

Przemysł i budownictwo (dok.)

Produkcja budowlano-montażowa w okresie styczeń-wrzesień 2005 r. ukształtowała się na poziomie 1434,4 mln zł i jej wartość (w cenach bieżących) wzrosła w stosunku do wartości sprzed roku 19,8%. We wrześniu br. odnotowano również wzrost produkcji i to zarówno w stosunku do sierpnia br. (o 15,4%), jak i do września 2004 r. (o 26,4%). Udział produkcji budowlano-montażowej w ogólnej kwocie przychodów z sekcji „Budownictwo” od początku roku wyniósł 52,4%.

W okresie styczeń-wrzesień 2005 r. w porównaniu z odpowiednim okresem ub. roku zanotowano wzrost produkcji w jednostkach zajmujących się wznoszeniem budynków i budowli; inżynierią lądową i wodną (o 19,0%), natomiast spadek w przedsiębiorstwach wykonujących instalacje budowlane (o 7,6%). Roboty o charakterze inwestycyjnym osiągnęły wartość 801,6 mln zł, a ich udział w ogólnej produkcji budowlano-montażowej wyniósł 55,9%. W porównaniu z analogicznym okresem ub. roku odnotowano wzrost wartości robót inwestycyjnych o 23,5%.

DYNAMIKA PRODUKCJI BUDOWLANO-MONTAŻOWEJ (przeciętna miesięczna 2000 = 100; ceny bieżące)



Według wstępnych danych wartość produkcji budowlano-montażowej uzyskanej w kraju w okresie styczeń-wrzesień br. była o 8,0% wyższa od wielkości sprzed roku, natomiast we wrześniu 2005 r. była wyższa o 13,3% w stosunku do sierpnia br. i o 10,5% w relacji do września 2004 r.

Przychód ze sprzedaży wyrobów i usług liczony na 1 zatrudnionego w przedsiębiorstwach budowlanych województwa w okresie styczeń-wrzesień br. wyniósł 163,9 tys. zł i był o 19,2% wyższy niż przed rokiem, natomiast w kraju wydajność pracy kształtowała się na poziomie 155,7 tys. zł (140,5 tys. zł w analogicznym okresie ub. roku).

Handel

Sprzedaż detaliczna zrealizowana przez przedsiębiorstwa handlowe i niehandlowe w okresie styczeń-wrzesień br. wyniosła 6768,1 mln zł i wzrosła w porównaniu z analogicznym okresem ub. roku o 3,6%. We wrześniu br. osiągnięto wzrost sprzedaży (o 9,3%) w porównaniu z poprzednim rokiem i spadek w stosunku do poprzedniego miesiąca br. (o 7,3%).

Najwyższy wzrost w porównaniu z okresem styczeń-wrzesień ub. roku odnotowano m.in. w sprzedaży farmaceutyków, kosmetyków, sprzętu ortopedycznego (o 47,8%), w sprzedaży paliw stałych, ciekłych i gazowych (o 40,9%) oraz w sprzedaży włókien, odzieży, obuwia (o 33,6%), natomiast spadek odnotowano m.in. w sprzedaży pojazdów samochodowych, motocykli, części (o 31,4%), w pozostałej sprzedaży detalicznej w niewyspecjalizowanych sklepach (o 17,1%) oraz w sprzedaży w niewyspecjalizowanych sklepach z przewagą żywności, napojów i wyrobów tytoniowych (o 4,4%).

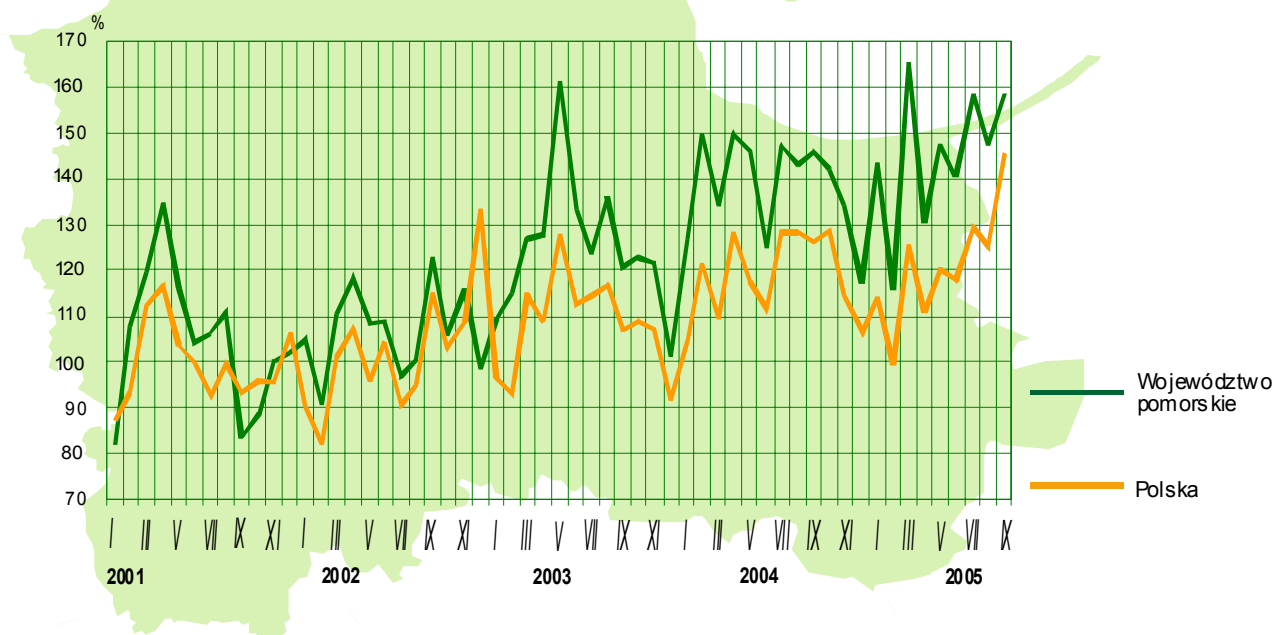
W kraju sprzedaż detaliczna towarów wzrosła w stosunku do okresu styczeń-wrzesień 2004 r. o 3,0%, sprzedaż odnotowana we wrześniu br. w stosunku do analogicznego okresu 2004 r. była wyższa 5,4%, natomiast w stosunku do sierpnia br. była niższa o 1,7%.

Gospodarka morska

W okresie styczeń-wrzesień 2005 r. **obroty ładunkowe** w portach morskich województwa wyniosły 27,4 mln t i były wyższe od przeładunków dokonywanych w analogicznym okresie ub. roku o 3,2%. W porównaniu z ub. rokiem najbardziej wzrosły przeładunki węgla i koksu (o 15,6%) oraz przeładunki z grupy „Inne masowe” (o 5,5%), a zmniejszyły się znacznie przeładunki rud (o 44,0%) oraz drewna (o 9,8%). Dominowały przeładunki dokonywane w porcie gdańskim (68,3% obrotów województwa ogółem), które wzrosły w stosunku do okresu styczeń-wrzesień 2004 r. o 0,3%.

W kraju przeładunki w morskich portach handlowych w okresie styczeń-wrzesień 2005 r. wyniosły 43,4 mln t, co daje wzrost w stosunku do analogicznego okresu poprzedniego roku (o 1,1%).

DYNAMIKA OBROTÓW ŁADUNKOWYCH W PORTACH MORSKICH (przeciętna miesięczna 2000 = 100)



We wrześniu 2005 r. w portach morskich województwa obroty ładunkowe wyniosły 3,3 mln t i były wyższe od uzyskanych w analogicznym miesiącu ub. roku i w sierpniu br. odpowiednio o 8,8% i o 7,5%. W stosunku do września 2004 r. najbardziej wzrosły przeładunki zboża (o 50,9%), rud (o 26,8%) oraz węgla i koksu (o 12,2%).

W kraju przeładunki w morskich portach handlowych we wrześniu 2005 r. wyniosły 5,8 mln t, co daje wzrost w stosunku do analogicznego okresu poprzedniego roku (o 15,1%).

Bezpieczeństwo publiczne

Według informacji Komendy Wojewódzkiej Policji w Gdańsku liczba **przestępstw** odnotowanych na terenie województwa pomorskiego w okresie styczeń-wrzesień 2005 r. wyniosła 74,4 tys., o 10,5% mniej niż w analogicznym okresie 2004 r. W ogólnej liczbie przestępstw największy udział miały przestępstwa o charakterze kryminalnym – 68,1% (przed rokiem – 71,8%) i przestępstwa o charakterze gospodarczym – 19,0% (przed rokiem – 17,4%). Natomiast udział przestępstw drogowych wyniósł 10,7%, wobec 8,1% przed rokiem.

W grupie przestępstw kryminalnych dominowała kradzież mienia – 17,3 tys. oraz kradzieże z włamaniem – 11,5 tys. (w analogicznym okresie ub. roku odpowiednio 18,9 tys. i 13,3 tys.). Najwięcej przestępstw odnotowano w miastach na prawach powiatu - w Gdańsku (20,6 tys.) oraz w Gdyni (8,1 tys.), a najmniej w powiecie sztumskim (1,1 tys.).

Od początku roku w ogólnej liczbie przestępstw stwierdzonych w zakończonych postępowaniach przygotowawczych najmniej odnotowano zabójstw – 27, pożarów i podpałów – 30, kradzieży rozbójniczych – 69 oraz gwałtów - 92 (przy wskaźniku wykrywalności odpowiednio – 78,6%, 46,7%, 42,0% i 85,9%).

Bezpieczeństwo publiczne (dok.)

Ogólny wskaźnik wykrywalności przestępstw w okresie styczeń-wrzesień 2005 r. wyniósł 57,2% (przed rokiem – 55,9%), w tym przestępstw o charakterze kryminalnym – 38,7%, gospodarczym – 95,6% i drogowym – 99,5%, wobec odpowiednio 39,9%, 95,7% i 99,0% w analogicznym okresie ub. roku.

W okresie 9 miesięcy 2005 r. odnotowano 2284 wypadki drogowe z ofiarami w ludziach o 3,5% mniej niż w analogicznym okresie ub. roku. W wypadkach tych poszkodowanych było 3257 osób, w tym 112 osób zginęło.

We wrześniu br. w województwie pomorskim odnotowano 10,7 tys. przestępstw, co oznacza wzrost zarówno w stosunku do analogicznego okresu ub. roku, jak i do poprzedniego miesiąca odpowiednio o 19,8% i 27,7%. W ogólnej liczbie przestępstw największy udział miały przestępstwa o charakterze kryminalnym – 58,2% (przed rokiem – 73,1%) i przestępstwa gospodarcze – 27,2% (przed rokiem – 12,2%). Natomiast udział przestępstw drogowych wyniósł – 12,8% (wobec 12,3% przed rokiem).

Ruch graniczny

Według danych Morskiego Oddziału Straży Granicznej w Gdańsku w okresie styczeń-wrzesień 2005 r. **na przejściach granicznych** województwa pomorskiego odprawiono w ruchu paszportowym 1008,7 tys. osób, z tego 52,0% stanowili obywatele polscy, a 48,0% cudzoziemcy. W porównaniu z analogicznym okresem 2004 r. liczba osób przekraczających granicę wzrosła o 20,8%.

We wrześniu br. liczba odprawionych osób wyniosła 114,6 tys. osób i wzrosła w stosunku do września 2004 r. o 6,3%, natomiast w odniesieniu do sierpnia br. była niższa o 42,8%.

W porównaniu z okresem styczeń-wrzesień 2004 r. o 23,6% więcej obywateli polskich wyjechało i o 22,6% więcej przyjechało do Polski. Liczba cudzoziemców wyjeżdżających z Polski była o 26,7% wyższa od zarejestrowanej w analogicznym okresie ub. roku, wyższa była także liczba cudzoziemców przyjeżdżających (o 10,5%). Najwięcej przyjechało Niemców – 57,0 tys. osób (wzrost o 86,6%), Szwedów – 49,1 tys. (spadek o 17,1%) oraz Norwegów – 12,3 tys. (spadek o 23,1%).

W ramach obsługi środków transportu w okresie styczeń-wrzesień 2005 r. odprawiono 378,2 tys. osób, o 0,9% mniej niż rok wcześniej. Ilość odprawionych środków transportu w tym samym okresie br. zmniejszyła się o 8,5% w skali roku i wyniosła 178,8 tys.

Wybrane dane o województwie pomorskim

WYSZCZEGÓLNIENIE a – 2004 r. b – 2005 r.		I	II	III	IV	V	VI	VII	VIII	IX	X	XI	XII
Ludność ¹ w tys.	a	•	•	2190,4	•	•	2192,4	•	•	2194,4	•	•	2194,0
	b	•	•	2195,3	•	•	2197,0	•	•	•			
Bezrobotni zarejestrowani ¹ w tys.	a	198,1	198,1	196,6	192,5	189,1	189,2	188,2	184,6	181,4	177,2	177,6	179,7
	b	185,4	185,5	183,5	179,6	175,6	173,8	171,6	168,4	166,4			
Stopa bezrobocia ^{1,2} w %	a	23,0	23,0	22,9	22,5	22,1	22,1	22,1	21,7	21,4	21,0	21,0	21,4*
	b	21,8*	21,8*	21,6	21,2	20,8	20,6	20,4	20,1*	19,9			
Oferty pracy ¹	a	4194	3594	4922	5918	5055	4648	4950	5568	6091	5372	3869	3983
	b	5039	4188	5345	6108	4808	5677	6302	6880	7609			
Liczba bezrobotnych na 1 ofertę pracy	a	309	339	221	166	175	160	136	102	87	126	142	396
	b	105	120	93	80	115	83	88	72	63			
Przeciętne zatrudnienie w sek- torze przedsiębiorstw ³ w tys.	a	232,3	233,3	232,8	233,1	233,2	233,6	233,4	233,4	233,6	234,1	233,9	233,0
	b	245,7	244,4	245,7	246,0	245,7	245,4	245,7	245,1	245,9			
poprzedni miesiąc = 100	a	100,3	100,4	99,8	100,1	100,0	100,1	99,9	100,0	100,1	100,2	99,9	99,6
	b	105,5	99,5	113,6	100,1	99,8	99,9	100,1	99,7	100,3			
analogiczny miesiąc poprze- dniego roku = 100	a	97,6	97,9	98,7	99,0	99,3	99,6	99,9	100,4	100,2	100,3	100,5	100,6
	b	105,8	104,8	105,5	105,5	105,3	105,1	105,3	105,0	105,3			
Przeciętne wynagrodzenia mie- sięczne brutto w sektorze przedsiębiorstw ³ w zł	a	2305,36	2224,47	2408,91	2406,07	2364,45	2407,23	2411,17	2371,32	2406,65	2366,92	2415,20	2581,62
	b	2356,51	2359,25	2519,03	2558,39	2481,03	2503,78	2542,74	2487,93	2539,78			
poprzedni miesiąc = 100	a	92,5	96,5	108,3	99,9	98,3	101,8	100,2	98,3	101,5	98,3	102,0	106,9
	b	91,3	100,1	104,5	101,6	97,0	100,9	101,6	97,8	102,1			
analogiczny miesiąc poprze- dniego roku = 100	a	106,4	107,5	115,6	106,6	109,4	111,1	105,0	105,8	105,8	102,4	101,4	103,5
	b	102,2	106,1	104,6	106,3	104,9	104,0	105,5	104,9	105,5			
Mieszkania oddane do użytko- wania (od początku roku)	a	1000	1647	2379	3019	3490	3766	4146	4753	5301	6041	6981	8535
	b	945	1730	2443	2962	3659	4223	4726	5610	6518			
analogiczny okres poprze- dniego roku = 100	a	110,5	88,2	99,0	91,4	84,4	67,2	43,9	47,5	50,9	52,9	56,4	61,7
	b	94,5	105,0	102,7	98,1	104,8	112,1	114,0	118,0	123,0			
Nakłady inwestycyjne ⁴ w tys. zł (ceny bieżące)	a	•	•	•	•	•	1022,3	•	•	1594,4	•	•	2201,5
	b	•	•	•	•	•	1095,7	•	•	•			
analogiczny okres poprze- dniego roku = 100	a	•	•	•	•	•	132,5	•	•	146,4	•	•	123,6
	b	•	•	•	•	•	107,2	•	•	•			

¹ Stan w końcu okresu. ² Udział zarejestrowanych bezrobotnych w cywilnej ludności aktywnej zawodowo. ³ W przedsiębiorstwach, w których liczba pracujących przekracza 9 osób. ⁴ W przedsiębiorstwach, w których liczba pracujących przekracza 49 osób.

* Dane zmienione w stosunku do wcześniej prezentowanych.

Wybrane dane o województwie pomorskim (cd.)

WYSZCZEGÓLNIENIE a – 2004 r. b – 2005 r.		I	II	III	IV	V	VI	VII	VIII	IX	X	XI	XII
Podmioty gospodarki narodowej ¹	a	224817	225422	225662	225773	225612	224556	224675	224875	224387	223012	222688	223047
	b	223779	224485	222840	223202	223199	223190	223601	223825	224465			
w tym spółki handlowe	a	16514	16564	16610	16655	16713	16756	16806	16862	16911	16972	17014	17052
	b	17118	17188	17239	17294	17350	17398	17451	17508	17561			
w tym z udziałem kapitału zagranicznego	a	3231	3235	3243	3254	3266	3269	3284	3298	3306	3319	3328	3335
	b	3347	3366	3376	3390	3406	3418	3432	3441	3456			
Wskaźnik cen:													
towarów i usług konsumpcyjnych ² :													
analogiczny okres poprzedniego roku = 100	a	•	•	101,4	•	•	103,1	•	•	104,1	•	•	104,1
	b	•	•	103,2	•	•	101,9	•	•	•			
skupu ziarna zbóż:													
poprzedni miesiąc = 100	a	104,4	107,1	95,7	104,9	98,2	96,5	96,5	64,9	99,7	99,7	98,5	99,6
	b	98,4	101,1	99,5	96,2	104,9	93,5	105,9	87,1	99,4			
analogiczny miesiąc poprzedniego roku = 100	a	149,0	158,2	150,6	151,1	136,2	124,8	125,2	97,7	97,7	92,9	71,7	64,9
	b	61,2	57,7	60,0	55,0	58,8	57,0	67,6	84,0	83,8			
skupu żywca rzeźnego wółowego:													
poprzedni miesiąc = 100	a	96,5	104,5	105,8	99,6	105,5	128,7	103,3	96,3	96,7	100,6	103,7	99,7
	b	99,7	105,7	103,1	99,5	102,5	109,8	91,5	100,7	96,1			
analogiczny miesiąc poprzedniego roku = 100	a	96,9	100,0	101,5	104,2	113,5	151,4	152,6	151,2	145,7	134,8	155,7	144,3
	b	149,2	151,0	147,1	146,9	142,7	121,7	107,9	112,8	112,1			
skupu żywca rzeźnego wieprzowego:													
poprzedni miesiąc = 100	a	100,3	101,9	114,9	109,0	101,7	107,4	108,0	98,8	103,3	98,2	96,9	96,0
	b	90,3	98,8	101,2	77,7	115,3	103,6	108,6	105,2	97,4			
analogiczny miesiąc poprzedniego roku = 100	a	107,3	100,0	114,2	133,9	127,1	134,4	135,1	131,2	127,9	137,3	144,0	140,8
	b	126,7	123,2	108,5	76,2	86,4	83,3	83,7	89,1	84,0			

1 W rejestrze REGON, bez rolników indywidualnych; stan w końcu okresu. 2 W kwartale.

Wybrane dane o województwie pomorskim (dok.)

WYSZCZEGÓLNIENIE a – 2004 r. b – 2005 r.		I	II	III	IV	V	VI	VII	VIII	IX	X	XI	XII
Produkcja sprzedana przemysłu ¹ (w cenach stałych):													
poprzedni miesiąc = 100	a	77,3	111,5	119,4	102,3	75,0	122,5	84,2	109,8	106,9	106,8	102,8	99,7
	b	77,8	104,9	113,5	81,6	104,7	122,3	80,2	114,4*	114,9			
analogiczny miesiąc poprzedniego roku = 100	a	116,6	132,6	138,1	142,8	104,7	136,4	111,1	113,4	110,1	106,9	115,1	105,2
	b	105,9	99,7	95,0	75,1	105,0	104,8	99,8	104,0*	111,8			
Produkcja budowlano-montażowa ¹ (w cenach bieżących):													
poprzedni miesiąc = 100	a	33,3	101,8	132,5	150,2	75,7	116,0	125,1	97,8	114,1	121,8	73,7	174,2
	b	28,6	118,4	111,0	113,8	127,7	112,4	103,8	110,0	115,4			
analogiczny miesiąc poprzedniego roku = 100	a	80,2	78,4	75,2	97,5	67,3	69,8	81,1	87,0	75,5	98,1	86,5	129,4
	b	125,0	129,3	108,2	82,0	138,2	134,0	111,1	125,0	126,4			
Wskaźnik rentowności obrotu w przedsiębiorstwach ² :													
brutto ³ w %	a	•	•	7,5	•	•	6,5	•	•	6,3	•	•	5,5
	b	•	•	4,1	•	•	4,8	•	•	•			
netto ⁴ w %	a	•	•	6,5	•	•	5,5	•	•	5,4	•	•	4,6
	b	•	•	3,1	•	•	3,8	•	•	•			
Obroty ładunkowe w portach morskich w tys. t													
	a	2652	3144	2808	3138	3063	2617	3080	2999	3058	2979	2814	2457
	b	3009	2421	3466	2732	3095	2940	3317	3095	3326			
analogiczny miesiąc poprzedniego roku = 100	a	115,8	130,4	106,0	117,5	90,8	94,0	118,8	105,3	121,3	116,1	110,5	116,1
	b	113,5	77,0	123,4	87,1	101,0	112,3	112,8	103,2	108,8			
Sprzedaż detaliczna towarów ¹ (w cenach bieżących):													
poprzedni miesiąc = 100	a	64,6	112,2	124,3	109,3	65,5	103,6	108,9	101,3	97,6	104,1	91,0	123,1
	b	72,8	96,4	115,6	106,3	100,0	106,0	105,5	104,7	92,7			
analogiczny miesiąc poprzedniego roku = 100	a	116,6	134,7	148,0	135,7	89,0	94,3	91,6	95,3	92,0	88,0	87,9	83,9
	b	94,6	81,3	75,6	73,5	112,2	114,9	111,3	115,0	109,3			

¹ W przedsiębiorstwach, w których liczba pracujących przekracza 9 osób. ² W których liczba pracujących przekracza 49 osób; dane są prezentowane narastająco. ³ Relacja wyniku finansowego brutto do przychodów z całokształtu działalności. ⁴ Relacja wyniku finansowego netto do przychodów z całokształtu działalności.

* Dane zmienione w stosunku do wcześniej prezentowanych.