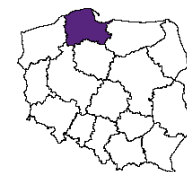




URZĄD STATYSTYCZNY W GDAŃSKU
ul. Danusi 4, 80-434 Gdańsk



Kontakt: e-mail: SekretariatUSGDK@stat.gov.pl
tel. 58 768 31 30
faks 58 768 32 70

Internet: <http://gdansk.stat.gov.pl>

KOMUNIKAT O SYTUACJI SPOŁECZNO-GOSPODARCZEJ WOJEWÓDZTWA POMORSKIEGO W MAJU 2015 R.

Nr 5/2015

opublikowany 29.06.2015

W maju 2014 r. sytuacja społeczno-gospodarcza województwa pomorskiego kształtowała się następująco:

- ⇒ przeciętne zatrudnienie w sektorze przedsiębiorstw wzrosło w skali roku, a w stosunku do poprzedniego miesiąca nie uległo zmianie;
- ⇒ stopa bezrobocia rejestrowanego była niższa niż przed rokiem i przed miesiącem;
- ⇒ przeciętne miesięczne wynagrodzenie brutto w sektorze przedsiębiorstw w ujęciu rocznym zwiększyło się, natomiast w stosunku do kwietnia br. odnotowano jego spadek;
- ⇒ w porównaniu z analogicznym miesiącem ub. roku ceny detaliczne większości badanych artykułów żywnościowych zmniejszyły się, natomiast nieżywnościowych i usług konsumpcyjnych były wyższe;
- ⇒ przeciętne ceny skupu podstawowych produktów rolnych, poza ceną żywca rzeźnego wołowego, były niższe niż przed rokiem;
- ⇒ w skali roku odnotowano wzrost produkcji sprzedanej przemysłu (w cenach stałych), natomiast produkcja budowlano-montażowa (w cenach bieżących) była niższa; w stosunku do poprzedniego miesiąca produkcja sprzedana przemysłu była niższa, a budowlano-montażowa wyższa;
- ⇒ liczba oddanych do użytkowania mieszkań była większa niż w maju ub. roku, a najwięcej mieszkań przekazali inwestorzy indywidualni oraz deweloperzy;
- ⇒ sprzedaż detaliczna zwiększyła się w skali roku, natomiast sprzedaż hurtowa (w jednostkach handlowych) była niższa; w porównaniu z poprzednim miesiącem sprzedaż detaliczna i hurtowa w jednostkach handlowych była niższa;
- ⇒ w portach morskich województwa odnotowano wzrost obrotów ładunkowych zarówno w odniesieniu do maja ub. roku, jak i kwietnia br.

Polska Klasyfikacja Działalności 2007 (PKD 2007)	3
Znaki umowne	3
Rynek pracy	4
Wynagrodzenia	7
Ceny detaliczne	9
Rolnictwo	11
Przemysł i budownictwo	14
Budownictwo mieszkaniowe	16
Rynek wewnętrzny	18
Gospodarka morska	19
Wybrane dane o województwie pomorskim	21

Prezentowane w Komunikacie dane:

- o zatrudnieniu, wynagrodzeniach oraz o produkcji sprzedanej przemysłu i budownictwa, produkcji budowlano-montażowej, a także o sprzedaży detalicznej i hurtowej towarów dotyczą podmiotów gospodarczych, w których liczba pracujących przekracza 9 osób,
- o sektorze przedsiębiorstw, dotyczą podmiotów prowadzących działalność gospodarczą w zakresie: leśnictwa i pozyskiwania drewna; rybołówstwa w wodach morskich; górnictwa i wydobywania; przetwórstwa przemysłowego; wytwarzania i zaopatrywania w energię elektryczną, gaz, parę wodną, gorącą wodę i powietrze do układów klimatyzacyjnych; dostawy wody; gospodarowania ściekami i odpadami oraz działalności związanej z rekultywacją; budownictwa; handlu hurtowego i detalicznego; naprawy pojazdów samochodowych, włączając motocykle; transportu i gospodarki magazynowej; działalności związanej z zakwaterowaniem i usługami gastronomicznymi; informacji i komunikacji; działalności związanej z obsługą rynku nieruchomości; działalności prawniczej, rachunkowo-księgowej i doradztwa podatkowego, działalności firm centralnych (head offices); doradztwa związanego z zarządzaniem; działalności w zakresie architektury i inżynierii; badań i analiz technicznych; reklamy, badania rynku i opinii publicznej; pozostałej działalności profesjonalnej, naukowej i technicznej; działalności w zakresie usług administrowania i działalności wspierającej; działalności związanej z kulturą, rozrywką i rekreacją; naprawy i konserwacji komputerów i artykułów użytku osobistego i domowego; pozostałej indywidualnej działalności usługowej,
- o cenach detalicznych prezentowanych towarów żywnościowych i nieżywnościowych oraz usług, pochodzą z notowań cen prowadzonych przez ankierów w wybranych punktach sprzedaży, w wytypowanych rejonach badania cen; ceny żywności notowane są raz w miesiącu z wyjątkiem owoców i warzyw, w zakresie których notowania cen prowadzone są dwa razy w miesiącu,
- o skupie produktów rolnych obejmują skup od producentów z terenu województwa; ceny podano bez podatku VAT,
- o wynikach finansowych przedsiębiorstw oraz nakładach inwestycyjnych dotyczą podmiotów gospodarczych prowadzących księgi rachunkowe (z wyjątkiem przedsiębiorstw rolnictwa, leśnictwa, łowiectwa i rybactwa, działalności finansowej i ubezpieczeniowej oraz szkół wyższych), w których liczba pracujących przekracza 49 osób.

Dane w ujęciu wartościowym wyrażone są w cenach bieżących i stanowią podstawę dla obliczenia wskaźników struktury. Wskaźniki dynamiki zaprezentowano na podstawie wartości w cenach bieżących, z wyjątkiem przemysłu, dla którego wskaźniki dynamiki podano na podstawie wartości w cenach stałych (średnie ceny bieżące 2010 r.).

Liczby względne (wskaźniki, odsetki) wyliczono na podstawie danych bezwzględnych, wyrażonych z większą dokładnością niż podane w tekście i tablicach.

Dane prezentuje się w układzie Polskiej Klasyfikacji Działalności – PKD 2007.

POLSKA KLASYFIKACJA DZIAŁALNOŚCI 2007 (PKD 2007)

skrót	pełna nazwa
	sekcje
wytwarzanie i zaopatrywanie w energię elektryczną, gaz, parę wodną i gorącą wodę	wytwarzanie i zaopatrywanie w energię elektryczną, gaz, parę wodną, gorącą wodę i powietrze do układów klimatyzacyjnych
dostawa wody; gospodarowanie ściekami i odpadami; rekultywacja	dostawa wody; gospodarowanie ściekami i odpadami oraz działalność związana z rekultywacją
handel; naprawa pojazdów samochodowych	handel hurtowy i detaliczny; naprawa pojazdów samochodowych, włączając motocykle
zakwaterowanie i gastronomia	działalność związana z zakwaterowaniem i usługami gastronomicznymi
obsługa rynku nieruchomości	działalność związana z obsługą rynku nieruchomości
administrowanie i działalność wspierająca	działalność w zakresie usług administrowania i działalność wspierająca
	działy
produkcja wyrobów z drewna, korka, słomy i wikliny	produkcja wyrobów z drewna oraz korka, z wyłączeniem mebli; produkcja wyrobów ze słomy i materiałów używanych do wyplatania
produkcja wyrobów z metali	produkcja metalowych wyrobów gotowych, z wyłączeniem maszyn i urządzeń
produkcja maszyn i urządzeń	produkcja maszyn i urządzeń, gdzie indziej niesklasyfikowana
produkcja pojazdów samochodowych, przyczep i naczep	produkcja pojazdów samochodowych, przyczep i naczep, z wyłączeniem motocykli
budowa budynków	roboty budowlane związane ze wznoszeniem budynków
budowa obiektów inżynierii lądowej i wodnej	roboty związane z budową obiektów inżynierii lądowej i wodnej

ZNAKI UMOWNE

Kreska (–) – zjawisko nie wystąpiło.

Kropka (•) – zupełny brak informacji albo brak informacji wiarygodnych.

Znak (x) – wypełnienie pozycji jest niemożliwe lub niecelowe.

Znak (*) – oznacza, że dane zostały zmienione w stosunku do już opublikowanych.

Znak (Δ) – oznacza, że nazwy zostały skrócone w stosunku do obowiązującej klasyfikacji.

Raport „Koniunktura gospodarcza w województwie pomorskim w czerwcu 2015 r.” ukazał się na stronie głównej Urzędu Statystycznego w Gdańsku: <http://gdansk.stat.gov.pl> w dniu 29 czerwca 2015 r.

Dane charakteryzujące województwo pomorskie można również znaleźć w publikacjach statystycznych wydawanych przez US w Gdańsku oraz w publikacjach ogólnopolskich GUS.

Przy publikowaniu danych US prosimy o podanie źródła.

RYNEK PRACY

Przeciętne zatrudnienie w sektorze przedsiębiorstw w maju 2015 r. ukształtowało się na poziomie 286,0 tys. osób, tj. o 1,6% wyższym niż w maju 2014 r. (w maju 2014 r. zatrudnienie w skali roku zwiększyło się o 1,2%), a w porównaniu z kwietniem br. nie uległo zmianie. W Polsce przeciętne zatrudnienie w maju 2015 r. wyniosło 5577,2 tys. osób i było wyższe o 1,1% niż w maju 2014 r.

W porównaniu z majem 2014 r. przeciętne zatrudnienie zwiększyło się m.in. w administrowaniu i działalności wspierającej (o 7,4%), w zakwaterowaniu i gastronomii (o 4,4%) oraz w informacji i komunikacji (o 4,2%). Natomiast spadek przeciętnego zatrudnienia zanotowano m.in. w budownictwie (o 4,2%), w obsłudze rynku nieruchomości (o 3,8%), w wytwarzaniu i zaopatrywaniu w energię elektryczną, gaz, parę wodną i gorącą wodę (o 3,6%) oraz w działalności profesjonalnej, naukowej i technicznej (o 2,1%).

Przeciętne zatrudnienie w sektorze przedsiębiorstw kształtowało się następująco:

Wyszczególnienie	V 2015		I-V 2015	
	w tys.	V 2014 = 100	w tys.	I-V 2014 = 100
O g ó ł e m	286,0	101,6	285,2	101,4
w tym:				
Przemysł	134,9	102,3	134,7	102,6
w tym:				
przetwórstwo przemysłowe	122,1	102,6	121,8	103,1
wytwarzanie i zaopatrywanie w energię elektryczną, gaz, parę wodną i gorącą wodę ^Δ	5,4	96,4	5,4	95,1
Budownictwo	25,5	95,8	25,6	96,5
Handel; naprawa pojazdów samochodowych ^Δ	46,7	101,1	46,7	101,0
Transport i gospodarka magazynowa	22,8	102,9	22,6	102,7
Zakwaterowanie i gastronomia ^Δ	6,4	104,4	6,2	101,1
Informacja i komunikacja	9,7	104,2	9,7	104,4
Obsługa rynku nieruchomości ^Δ	6,5	96,2	6,5	96,2
Działalność profesjonalna, naukowa i techniczna ^a	8,3	97,9	8,3	97,4
Administrowanie i działalność wspierająca ^Δ	16,4	107,4	16,1	101,4

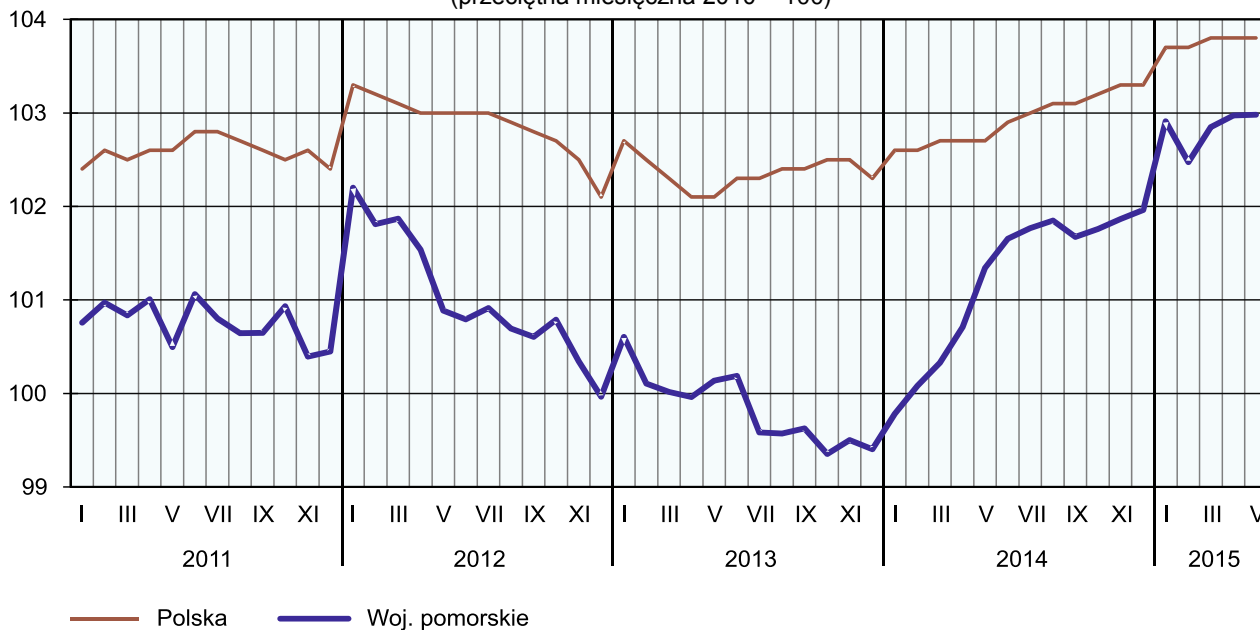
a Nie obejmuje działów: Badania naukowe i prace rozwojowe oraz Działalność weterynaryjna.

W porównaniu z poprzednim miesiącem wzrost przeciętnego zatrudnienia zanotowano m.in. w pozostałej działalności usługowej (o 3,0%), w działalności związanej z kulturą, rozrywką i rekreacją (o 1,2%), w zakwaterowaniu i gastronomii (o 0,6%) oraz w działalności profesjonalnej, naukowej i technicznej (o 0,6%), natomiast spadek wystąpił m.in. w dostawie wody; gospodarowaniu ściekami i odpadami; rekultywacji (o 0,8%), w przetwórstwie przemysłowym (o 0,2%), w wytwarzaniu i zaopatrywaniu w energię elektryczną, gaz, parę wodną i gorącą wodę, handlu; naprawie pojazdów samochodowych oraz informacji i komunikacji (po 0,1%).

W okresie styczeń-maj br. przeciętne zatrudnienie w sektorze przedsiębiorstw ukształtowało się na poziomie 285,2 tys. osób, tj. o 1,4% wyższym niż w analogicznym okresie ub. roku.

DYNAMIKA PRZECIĘTNEGO ZATRUDNIENIA W SEKTORZE PRZEDSIĘBIORSTW

(przeciętna miesięczna 2010 = 100)



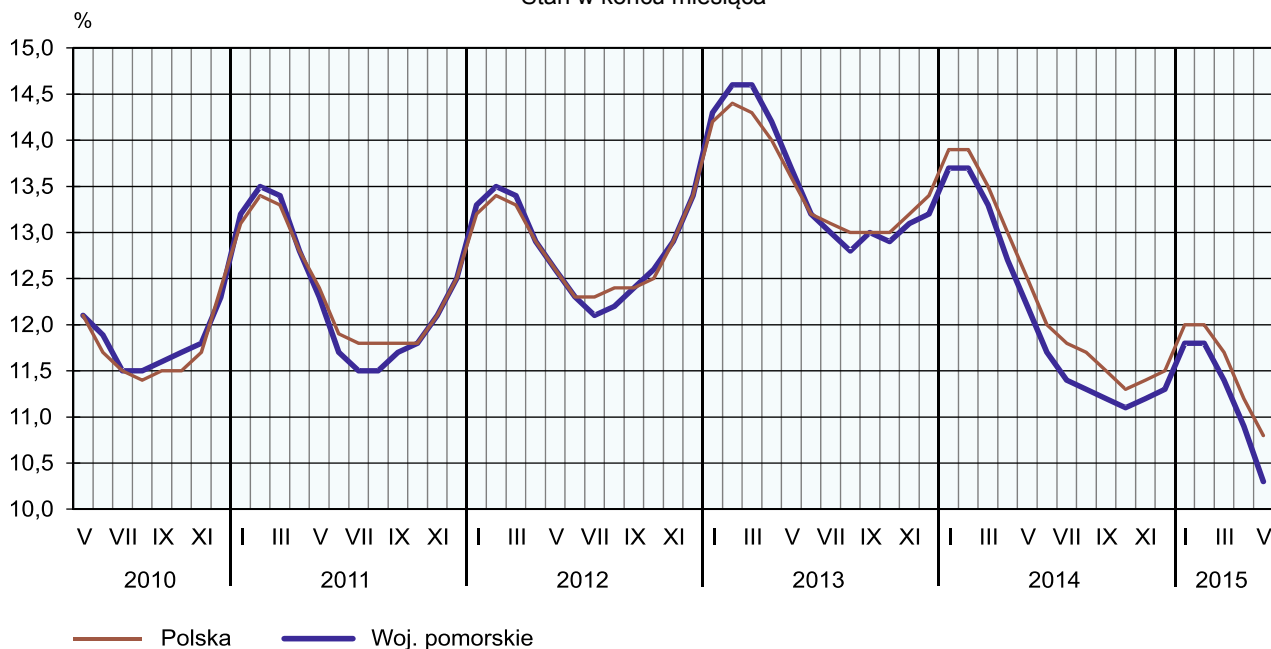
W końcu maja 2015 r. liczba **bezrobotnych zarejestrowanych** w urzędach pracy wyniosła 87,6 tys. osób i była niższa o 17,8 tys. osób, tj. o 16,8% w stosunku do maja 2014 r., a w stosunku do kwietnia 2015 r. niższa o 5,6 tys. osób, tj. o 6,0%. Kobiety stanowiły 56,0% ogólnej liczby bezrobotnych zarejestrowanych (w maju 2014 r. – 54,4%).

Liczba bezrobotnych zarejestrowanych i stopa bezrobocia rejestrowanego kształtowały się następująco:

Wyszczególnienie	2014	2015	
	V	IV	V
Bezrobotni zarejestrowani (stan w końcu miesiąca) w tys.	105,4	93,3	87,6
Bezrobotni nowo zarejestrowani (w ciągu miesiąca) w tys.	9,9	10,4	9,0
Bezrobotni wyrejestrowani (w ciągu miesiąca) w tys.	15,1	15,1	14,6
Stopa bezrobocia rejestrowanego (stan w końcu miesiąca) w %	12,2	10,9	10,3

STOPA BEZROBOCIA REJESTROWANEGO

Stan w końcu miesiąca

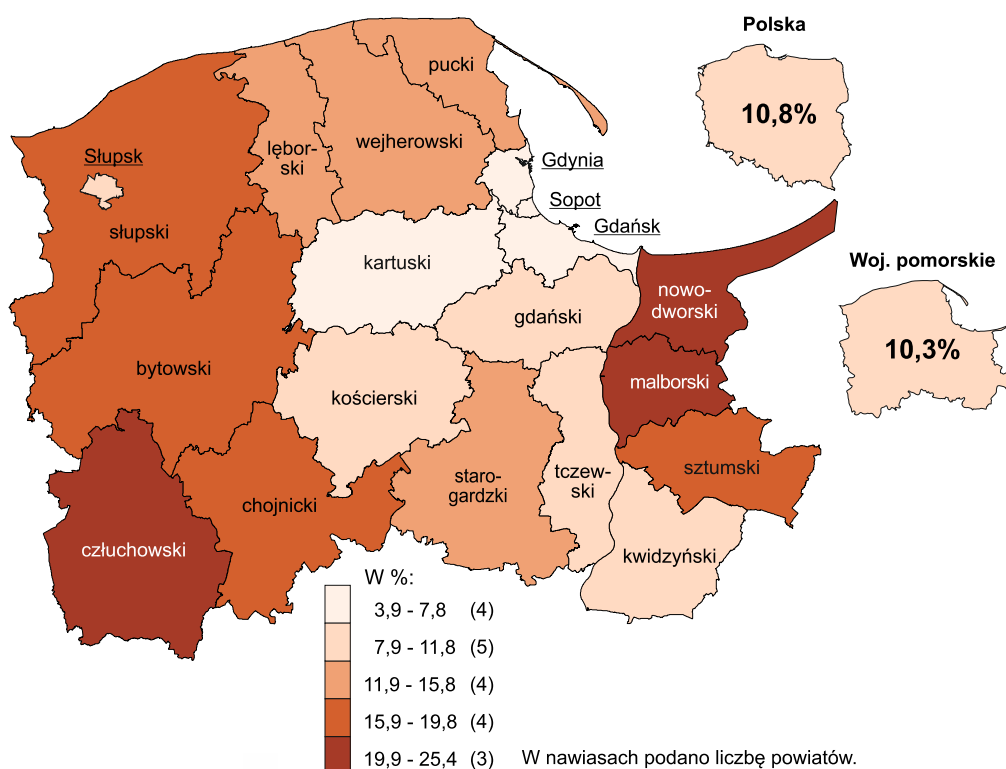


Stopa bezrobocia rejestrowanego ukształtowała się na poziomie 10,3% i była niższa o 1,9 p.proc. od zanotowanej w maju 2014 r. oraz o 0,6 p.proc. niższa od zanotowanej w kwietniu br. W dalszym ciągu do powiatów o najwyższej stopie bezrobocia rejestrowanego należały: powiat nowodworski (25,4% wobec 27,6% w maju 2014 r.), malborski i człuchowski (po 20,5%, w maju 2014 r. odpowiednio 24,0% i 22,1%). Najniższą stopę bezrobocia odnotowano natomiast w Sopocie – 3,9% (w maju 2014 r. – 4,6%).

W porównaniu z majem 2014 r. stopa bezrobocia rejestrowanego zmniejszyła się we wszystkich powiatach, a w największym stopniu w powiecie sztumskim (o 6,0 p.proc.), starogardzkim (o 4,3 p.proc.) i lęborskim (o 3,8 p.proc.).

STOPA BEZROBOCIA REJESTROWANEGO WEDŁUG POWIATÓW W 2015 R.

Stan w końcu maja



W maju 2015 r. w urzędach pracy **zarejestrowano** 9,0 tys. osób bezrobotnych, tj. o 9,5% mniej niż w maju 2014 r. i o 13,6% mniej niż w kwietniu 2015 r. Udział osób rejestrujących się po raz kolejny w liczbie osób nowo zarejestrowanych ogółem zwiększył się o 0,7 p.proc. w stosunku do maja 2014 r. (do 78,0%).

W maju 2015 r. z ewidencji bezrobotnych **wyrejestrowano** 14,6 tys. osób, tj. o 2,8% mniej niż w maju 2014 r. i o 3,2% mniej niż w kwietniu 2015 r. Z tytułu podjęcia pracy (głównej przyczyny wyrejestrowania) z rejestru bezrobotnych wyłączono 7,1 tys. osób (w maju 2014 r. – 6,9 tys. osób). Udział tej kategorii osób w ogólnej liczbie wyrejestrowanych zwiększył się w ujęciu rocznym o 3,1 p.proc. (do 48,6%).

Wśród osób wykreślonych z ewidencji zmniejszył się natomiast w skali roku udział osób, które dobrowolnie zrezygnowały ze statusu bezrobotnego (o 4,2 p.proc. do 5,3%), osób, które nie potwierdziły gotowości do podjęcia pracy (o 1,9 p.proc. do 24,5%), osób, które rozpoczęły szkolenie lub staż u pracodawcy (o 0,3 p.proc. do 9,9%), osób, które nabyły prawo do świadczenia przedemerytalnego (o 0,3 p.proc. do 1,0%) oraz osób, które nabyły prawo do emerytury lub renty (o 0,2 p.proc. do 0,8%).

W końcu maja 2015 r. **bez prawa do zasiłku** pozostawało 74,2 tys. bezrobotnych, a ich udział w ogólnej liczbie bezrobotnych zmniejszył się o 0,5 p.proc. (do 84,6%) w porównaniu z majem 2014 r.

Wybrane kategorie osób bezrobotnych zarejestrowanych będących w szczególnej sytuacji na rynku pracy kształtowały się następująco:

Wyszczególnienie	2014	2015	
	V	IV	V
	w % ogółu		
Osoby bezrobotne (stan w końcu miesiąca):			
do 25 roku życia	16,9	15,7	15,2
długotrwale bezrobotne ^a	52,9	53,2	54,0
powyżej 50 roku życia	24,9	26,1	26,6
niepełnosprawni	6,4	7,1	7,3

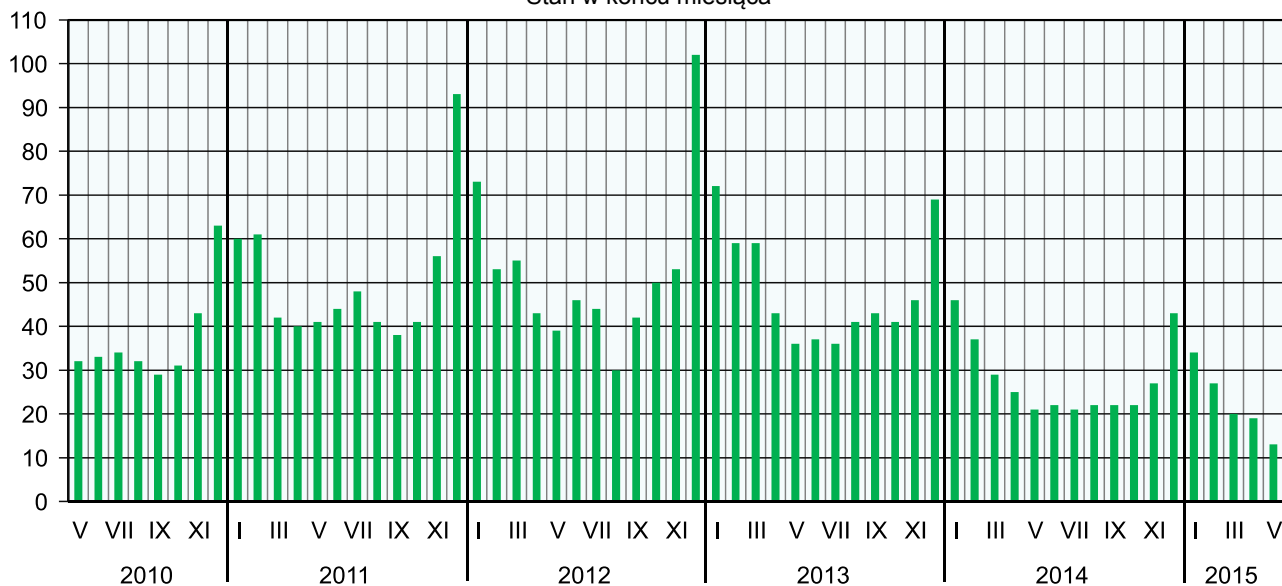
a Do długotrwale bezrobotnych zalicza się osoby pozostające w rejestrze powiatowego urzędu pracy łącznie przez okres ponad 12 miesięcy w okresie ostatnich 2 lat, z wyłączeniem okresów odbywania stażu i przygotowania zawodowego w miejscu pracy.

W skali roku zwiększył się udział osób bezrobotnych powyżej 50 roku życia (o 1,7 p.proc. do 26,6%), osób długotrwale bezrobotnych (o 1,1 p.proc. do 54,0%) oraz bezrobotnych osób niepełnosprawnych (o 0,9 p.proc. do 7,3%). Zmniejszył się natomiast udział osób bezrobotnych do 25 roku życia (o 1,7 p.proc. do 15,2%).

W maju 2015 r. do urzędów pracy zgłoszono 8694 **oferty zatrudnienia**, tj. o 1881 więcej niż w maju 2014 r. i o 1593 więcej niż w kwietniu br. W końcu maja 2015 r. na 1 ofertę pracy przypadało 13 bezrobotnych (o 8 osób mniej niż w maju 2014 r. i o 6 osób mniej niż w kwietniu br.).

BEZROBOTNI ZAREJESTROWANI NA 1 OFERTĘ PRACY

Stan w końcu miesiąca



Z danych urzędów pracy wynika, że z końcem maja 2015 r. 12 zakładów pracy zgłosiło w najbliższym czasie zwolnienie 131 pracowników (w maju 2014 r. odpowiednio 20 zakładów, 454 pracowników).

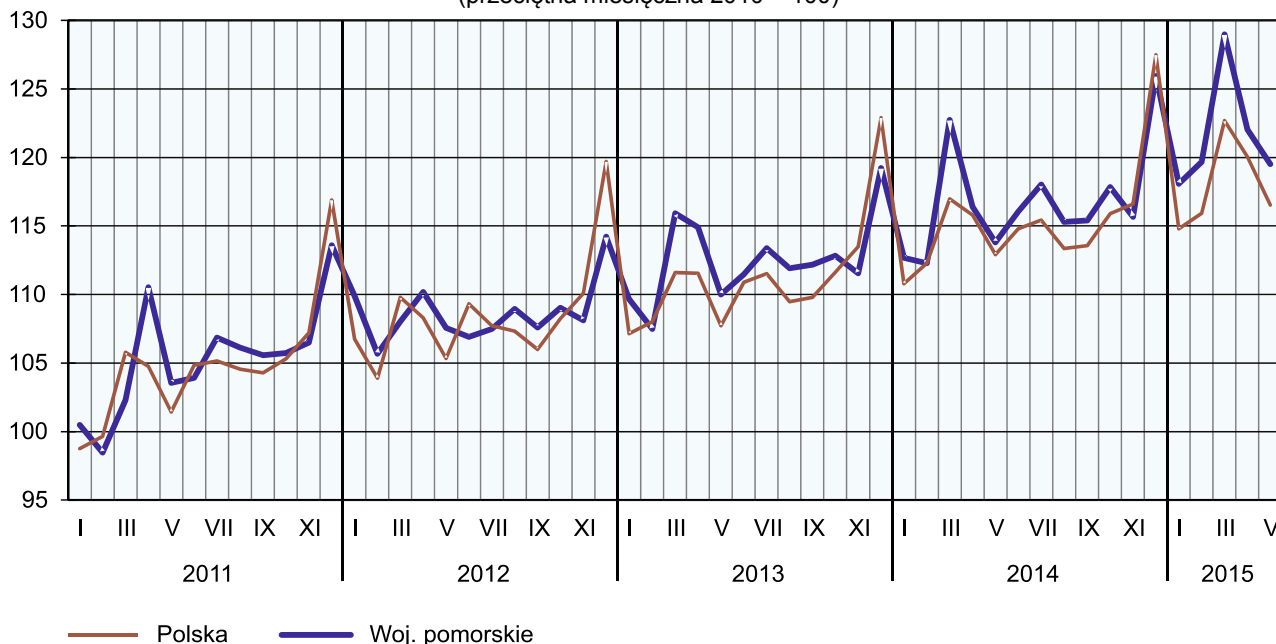
WYNAGRODZENIA

W maju 2015 r. przeciętne miesięczne wynagrodzenie brutto w sektorze przedsiębiorstw wyniosło 4049,80 zł i było wyższe o 5,0% od zanotowanego w analogicznym miesiącu 2014 r. (w maju 2014 r. wzrost o 3,5%) oraz o 2,1% niższe w porównaniu z kwietniem br. W Polsce przeciętne miesięczne wynagrodzenie

brutto w maju 2015 r. wyniosło 4002,16 zł i zwiększyło się o 3,2% w odniesieniu do maja 2014 r. oraz zmniejszyło się o 2,9% w stosunku do kwietnia br.

DYNAMIKA PRZECIĘTNEGO MIESIĘCZNEGO WYNAGRODZENIA BRUTTO W SEKTORZE PRZEDSIĘBIORSTW

(przeciętna miesięczna 2010 = 100)



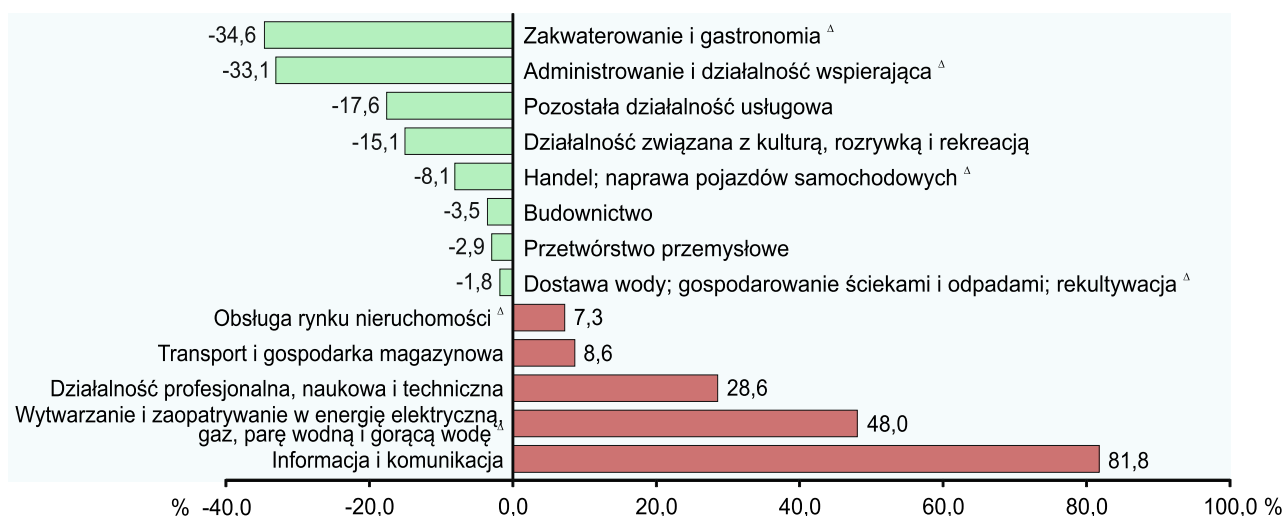
W porównaniu z majem 2014 r. największy wzrost przeciętnego miesięcznego wynagrodzenia brutto zanotowano m.in. w informacji i komunikacji (o 16,4%), w budownictwie (o 15,5%), w pozostałej działalności usługowej (o 9,4%) oraz w obsłudze rynku nieruchomości (o 6,5%), natomiast spadek przeciętnego miesięcznego wynagrodzenia brutto wystąpił jedynie w zakwaterowaniu i gastronomii (o 5,7%).

Przeciętne miesięczne wynagrodzenia brutto w sektorze przedsiębiorstw kształtowały się następująco:

Wyszczególnienie	V 2015		I-V 2015	
	w zł	V 2014 = 100	w zł	I-V 2014 = 100
O g ó ł e m	4049,80	105,0	4128,09	105,4
w tym:				
Przemysł	4036,60	103,2	4124,70	102,6
w tym:				
przetwórstwo przemysłowe	3930,75	103,3	3976,00	103,2
wytwarzanie i zaopatrywanie w energię elektryczną, gaz, parę wodną i gorącą wodę ^Δ	5995,66	104,9	7061,59	101,7
Budownictwo	3906,96	115,5	3816,75	113,0
Handel; naprawa pojazdów samochodowych ^Δ	3721,79	103,3	3818,53	107,2
Transport i gospodarka magazynowa	4399,35	105,0	4490,54	104,4
Zakwaterowanie i gastronomia ^Δ	2647,44	94,3	2623,11	95,8
Informacja i komunikacja	7360,93	116,4	7471,31	116,5
Obsługa rynku nieruchomości ^Δ	4343,49	106,5	4395,89	103,0
Działalność profesjonalna, naukowa i techniczna ^a	5207,45	102,1	5556,61	103,3
Administrowanie i działalność wspierająca ^Δ	2710,72	100,3	2822,17	108,3

a Nie obejmuje działań: Badania naukowe i prace rozwojowe oraz Działalność weterynaryjna.

**ODCHYLENIA WZGLĘDNE PRZECIĘTNYCH MIESIĘCZNYCH WYNAGRODZEŃ BRUTTO
OD ŚREDNIEGO WYNAGRODZENIA W WOJEWÓDZTWIE WEDŁUG WYBRANYCH SEKCJI W MAJU 2015 R.**



W okresie styczeń-maj br. przeciętne miesięczne wynagrodzenie brutto w sektorze przedsiębiorstw ukształtowało się na poziomie 4128,09 zł, tj. o 5,4% wyższym niż w analogicznym okresie ub. roku.

CENY DETALICZNE

W I kwartale 2015 r. zaobserwowano spadek (o 1,4%) cen towarów i usług konsumpcyjnych w skali roku. W poszczególnych grupach poziom cen był zróżnicowany. Wzrosły ceny towarów i usług związanych ze zdrowiem (o 2,1%), z edukacją (o 1,9%), ceny napojów alkoholowych i wyrobów tytoniowych (o 1,8%) oraz towarów i usług związanych z mieszkaniem (o 0,6%). Odnotowano natomiast spadek cen towarów i usług związanych z transportem (o 10,9%), odzieży i obuwiem (o 5,1%), żywności i napojów bezalkoholowych (o 3,5%) oraz towarów i usług związanych z rekreacją i kulturą (o 0,1%).

Wskaźniki cen towarów i usług konsumpcyjnych kształtowały się następująco:

Wyszczególnienie	2013	2014		2015
	IV kw.	I kw.	IV kw.	I kw.
	analogiczny okres roku poprzedniego = 100			
O g ó ł e m	100,8	100,5	99,3	98,6
Żywność i napoje bezalkoholowe	101,8	101,8	97,9	96,5
Napoje alkoholowe i wyroby tytoniowe	104,0	103,5	103,1	101,8
Odzież i obuwie	94,4	93,6	94,8	94,9
Mieszkanie	102,4	101,8	100,2	100,6
Zdrowie	101,3	100,5	100,9	102,1
Transport	97,8	98,3	95,7	89,1
Rekreacja i kultura	103,9	101,7	99,2	99,9
Edukacja	88,7	88,4	102,0	101,9

W maju 2015 r. ceny detaliczne większości artykułów żywnościowych objętych badaniem były niższe niż w analogicznym miesiącu 2014 r.

W grupie „pieczywo i produkty zbożowe” niższa była cena kaszy jęczmiennej (o 12,8%), bułki pszennej (o 2,3%), ryżu (o 1,1%) i chleba pszenno-żytniego (o 0,5%). Wzrosła natomiast cena mąki pszennej (o 7,8%).

Mniej niż w maju 2014 r. konsumenci płacili za kurczęta patroszone (o 12,0%), mięso wołowe z kością – rostbef (o 7,2%) oraz mięso wieprzowe z kością – schab środkowy (o 3,3%), natomiast nieznacznie więcej

za mięso wołowe bez kości – z udźca (o 1,2%). Wśród badanych wędlin odnotowano spadek ceny kiełbasy suszonej (o 2,5%), natomiast wzrosła cena szynki wieprzowej gotowanej (o 3,2%) i kiełbasy wędzonej (o 0,9%).

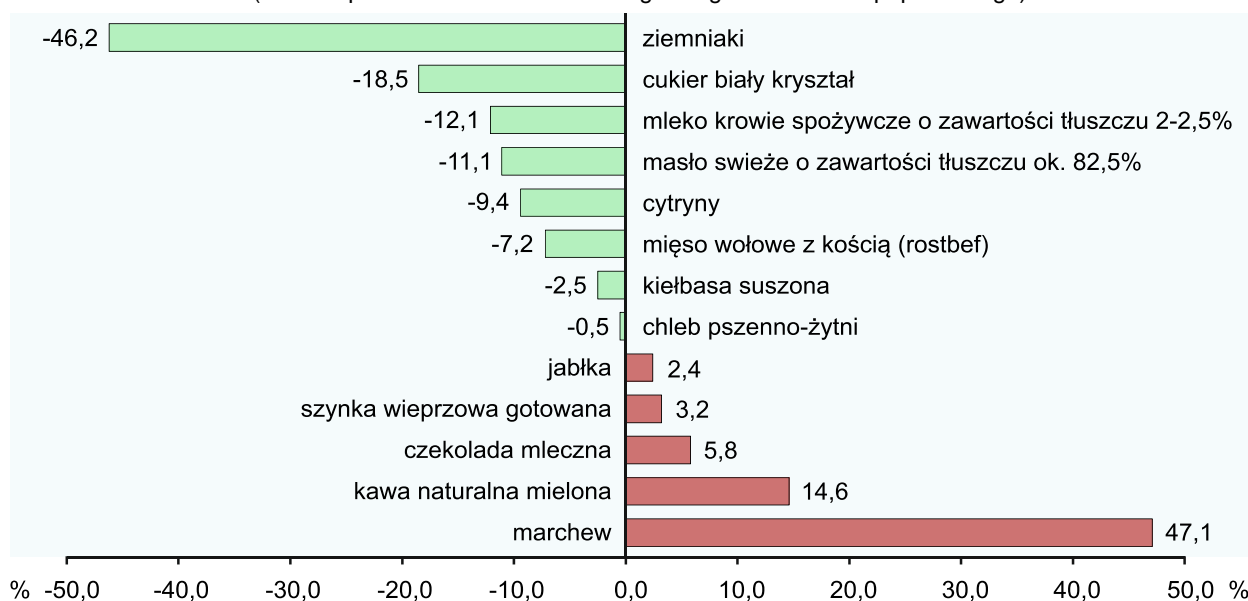
W grupie „mleko, sery i jaja” tańsze niż w maju 2014 r. było mleko krowie spożywcze o zawartości tłuszczu 2-2,5% (o 12,1%), ser dojrzewający (o 11,8%), ser twarogowy półtłusty (o 7,8%), śmietana o zawartości tłuszczu 18% (o 7,2%), jaja kurze świeże (o 3,6%) oraz mleko krowie spożywcze o zawartości tłuszczu 3-3,5% (o 2,6%).

W grupie „oleje i pozostałe tłuszcze” niższa była cena oleju rzepakowego produkcji krajowej (o 12,8%), masła świeżego o zawartości tłuszczu ok. 82,5% (o 11,1%) oraz margaryny (o 2,5%).

Wśród pozostałych artykułów żywnościowych odnotowano spadek ceny cukru białego kryształ (o 18,5%), herbaty czarnej, liściastej (o 3,7%) i soku jabłkowego (o 2,4%). Więcej płacono za kawę naturalną mieloną (o 14,6%) i czekoladę mleczną (o 5,8%). Spośród napojów alkoholowych i wyrobów tytoniowych wzrosła cena papierosów (o 1,8%), a zmniejszyła się cena piwa jasnego pełnego, butelkowanego (o 4,5%).

ZMIANY CEN DETALICZNYCH WYBRANYCH ARTYKUŁÓW ŻYWNOŚCIOWYCH W MAJU 2015 R.

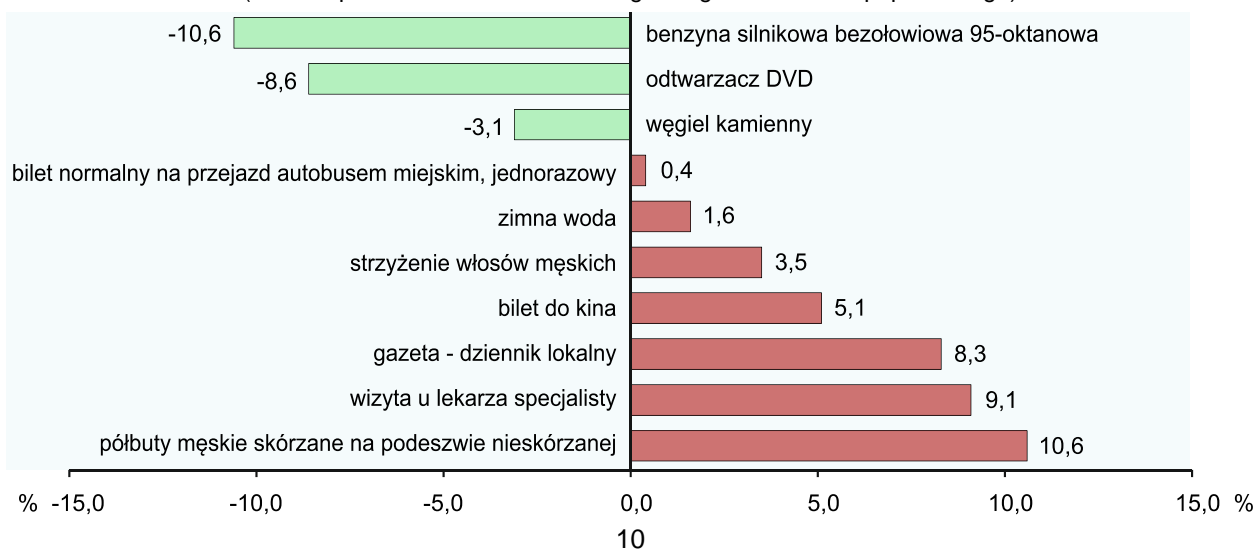
(wzrost/spadek w stosunku do analogicznego okresu roku poprzedniego)



W grupie „warzywa i owoce” obniżyły się ceny ziemniaków (o 46,2%), cebuli (o 32,7%) oraz cytryn (o 9,4%), a wzrosły ceny marchwi (o 47,1%), pomarańczy (o 4,6%) i jabłek (o 2,4%).

ZMIANY CEN DETALICZNYCH WYBRANYCH ARTYKUŁÓW NIEŻYWNOŚCIOWYCH I USŁUG KONSUMPCYJNYCH W MAJU 2015 R.

(wzrost/spadek w stosunku do analogicznego okresu roku poprzedniego)



W porównaniu z majem 2014 r. wzrosły ceny większości badanych artykułów nieżywnościowych i usług konsumpcyjnych. Wśród produktów i usług związanych z użytkowaniem mieszkania zanotowano wzrost opłat za zimną wodę (o 1,6%) i ciepłą wodę (o 1,1%). Niższa była natomiast cena węgla kamiennego (o 3,1%).

Ceny produktów i usług związanych z transportem były zróżnicowane. Więcej trzeba było zapłacić za bilet normalny na przejazd autobusem miejskim, jednorazowy (o 0,4%), natomiast obniżyła się cena oleju napędowego (o 11,4%), benzyny silnikowej bezołowiowej 95-oktanowej (o 10,6%) oraz opłata za przejazd taksówką osobową (o 1,2%).

W skali roku odnotowano również wzrost cen większości pozostałych usług. Wzrosła m.in. cena za wizytę u lekarza specjalisty (o 9,1%), strzyżenie włosów męskich (o 3,5%) i podzelowanie obuwia męskiego (o 3,1%).

Więcej niż przed rokiem konsumenci płacili także za gazetę – dziennik lokalny (o 8,3%), bilet do kina (o 5,1%), mydło toaletowe (o 3,7%) i pastę do zębów (o 1,1%).

ROLNICTWO

Na rynku rolnym w maju 2015 r. przeciętne ceny w skupie i na targowiskach głównych produktów rolnych były niższe niż przed rokiem, za wyjątkiem cen żywca rzeźnego wołowego w skupie, które kształtowały się na tym samym poziomie. W porównaniu z kwietniem 2015 r. w skupie odnotowano jedynie wyższe ceny drobiu.

W maju 2015 r. średnia temperatura powietrza na obszarze województwa pomorskiego wyniosła 11,5°C, tj. o 0,03°C więcej niż średnia z lat 1971-2000, przy czym maksymalna temperatura wyniosła 24,1°C (Gdańsk), a minimalna 0,2°C (Chojnice). Średnia suma opadów atmosferycznych (28,6 mm) stanowiła 62,3% normy z wielolecia¹. Liczba dni z opadami, w zależności od regionu, wyniosła od 15 do 16.

W maju 2015 r. występowały umiarkowane warunki pogodowe dla rozwoju roślin. Niewielkie opady deszczu i niezbyt wysokie temperatury powietrza spowalniały rozwój roślin oraz przyczyną dość słabego oblotu pszczoł i owadów zapylających. Może to mieć konsekwencje w słabszym zawiązywaniu zarówno owoców na roślinach sadowniczych, jak i łuszczyń na plantacjach rzepaku. W niektórych rejonach województwa można było zaobserwować przeżółcenie plantacji ozimin, jednak po kilkudniowym ociepleniu rośliny nabrały właściwego koloru. Stan roślin zbożowych ozimych na koniec maja ocenia się jako dobry. Żyto rozpoczęło kłoszenie w połowie maja, jęczmień ozimy po 20 maja, a pszenżyto w ostatnim tygodniu miesiąca. Zboża jare, pomimo umiarkowanych warunków termicznych, są dobrze rozkrzewione i na koniec maja znajdowały się w fazie strzelania w źdźbło. Rzepaki ozime kwitły cały miesiąc bardzo obficie i są dobrze rozkrzewione. Obserwuje się umiarkowane nasilenie szkodników oraz porażenie roślin chorobami grzybowymi, jednak są rejonny gdzie zaobserwowano przekroczenie dopuszczalnych progów.

Skup zbóż^a kształtował się następująco:

Wyszczególnienie	VII 2014 - V 2015		V 2015		
	w tys. t	analogiczny okres roku poprzedniego = 100	w tys. t	V 2014 = 100	IV 2015 = 100
Ziarno zbóż podstawowych ^b	703,7	95,5	16,2	46,7	46,8
w tym:					
pszenica	465,1	101,8	11,6	75,4	72,0
żyto	80,5	56,4	2,1	54,2	46,7

a W okresie styczeń-maj br. bez skupu realizowanego przez osoby fizyczne. b Obejmuje: pszenicę, żyto, jęczmień, owies i pszenżyto; łącznie z mieszankami zbożowymi, bez ziarna siewnego.

¹ Przeciętne wartości temperatur i opadów obliczono jako średnie arytmetyczne przeciętnych miesięcznych wartości z trzech stacji hydrologiczno-meteorologicznych Instytutu Meteorologii i Gospodarki Wodnej zlokalizowanych w Chojnicach, Gdańsku i Ustce.

Skup zbóż podstawowych (z mieszankami zbożowymi, bez ziarna siewnego) w okresie lipiec 2014 r. - maj 2015 r. wyniósł 703,7 tys. t i był o 4,5% mniejszy niż odpowiednio rok wcześniej. Pszenicy skupiono o 1,8% więcej niż przed rokiem, a żyta o 43,6% mniej. W maju 2015 r. skupiono 16,2 tys. t zbóż, tj. mniej niż przed rokiem i przed miesiącem odpowiednio o 53,3% i o 53,2%. Skup pszenicy i żyta był mniejszy zarówno w skali roku (odpowiednio o 24,6% i o 45,8%), jak i miesiąca (odpowiednio o 28,0% i o 53,3%).

Skup podstawowych produktów zwierzęcych ^a kształtował się następująco:

Wyszczególnienie	I-V 2015		V 2015		
	w tys. t	I-V 2014 = 100	w tys. t	V 2014 = 100	IV 2015 = 100
Żywiec rzeźny ^b	92,2	114,6	18,3	108,3	91,9
w tym:					
bydło (bez cieląt)	2,8	114,0	0,5	89,0	111,9
trzoda chlewna	54,4	110,5	10,2	102,8	87,2
drób	35,0	121,8	7,6	118,6	97,6
Mleko ^c	120,4	100,8	27,6	102,1	111,1

a Bez skupu realizowanego przez osoby fizyczne. b Obejmuje: bydło, cielęta, trzodę chlewną, owce, konie i drób; w wadze żywej. c W milionach litrów.

W okresie styczeń-maj 2015 r. skup **żywca rzeźnego** (w wadze żywej) był większy o 14,6% od notowanego w tym samym okresie 2014 r. Największy wzrost odnotowano w skupie drobiu (o 21,8%). Skup bydła był o 14,0% większy niż w okresie styczeń-maj ub. roku, a podaż trzody chlewnej zwiększyła się o 10,5%.

W maju 2015 r. producenci z województwa dostarczyli do skupu 18,3 tys. t żywca rzeźnego (w wadze żywej), tj. o 8,3% więcej niż przed rokiem i o 8,1% mniej niż przed miesiącem. W skali roku skup trzody chlewnej i drobiu zwiększył się (odpowiednio o 2,8% i o 18,6%), natomiast w ujęciu miesięcznym był mniejszy (odpowiednio o 12,8% i o 2,4%). Z kolei skup bydła zmniejszył się w stosunku do maja ub. roku o 11,0%, a zwiększył się do kwietnia br. o 11,9%.

Skup mleka w maju 2015 r. wyniósł 27,6 mln l i był wyższy niż przed rokiem i przed miesiącem (odpowiednio o 2,1% i o 11,1%).

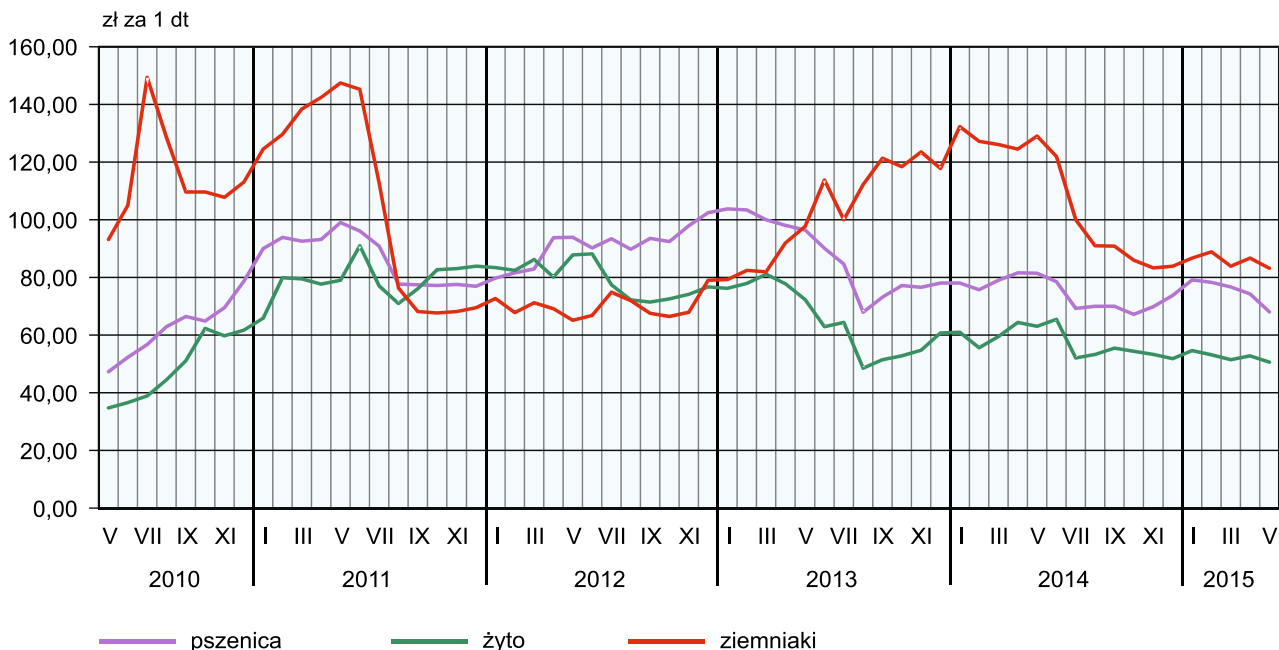
Przeciętne ceny podstawowych produktów rolnych kształtowały się następująco:

Wyszczególnienie	Ceny w skupie			Ceny na targowiskach		
	V 2015			V 2015		
	zł	V 2014 = 100	IV 2015 = 100	zł	V 2014 = 100	IV 2015 = 100
Ziarno zbóż ^a za 1 dt:						
pszenica	68,05	83,6	91,6	72,55	82,6	94,1
żyto	50,58	80,3	95,8	52,50	79,9	93,8
Ziemniaki ^b za 1 dt	46,85	95,5	93,7	83,19	64,5	95,9
Żywiec rzeźny za 1 kg wagi żywej:						
w tym:						
bydło (bez cieląt)	5,78	100,0	100,0	•	x	x
trzoda chlewna	4,04	83,8	96,4	•	x	x
drób	3,53	95,1	105,1	•	x	x
Prosię na chów za 1 szt.	•	x	x	•	x	x
Mleko za 1 hl	106,63	75,4	94,3	•	x	x

a W skupie bez ziarna siewnego. b Na targowiskach – jadalne późne.

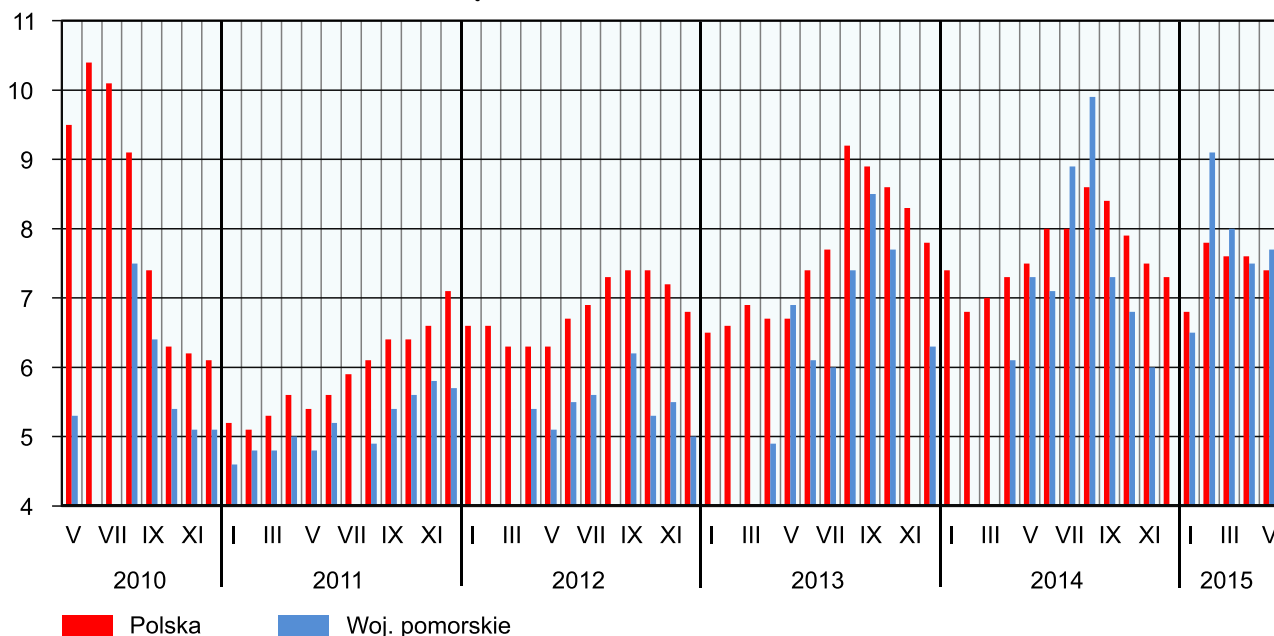
W maju 2015 r. producenci z województwa uzyskali niższe niż przed rokiem ceny za **pszenicę i żyto** dostarczoną do skupu (odpowiednio o 16,4% i o 19,7%) oraz na targowiskach (odpowiednio o 17,4% i o 20,1%). W skali miesiąca średnia cena pszenicy i żyta zmniejszyła się zarówno w skupie (odpowiednio o 8,4% i o 4,2%), jak i w obrocie targowiskowym (odpowiednio o 5,9% i o 6,2%).

PRZECIĘTNE CENY SKUPU ZBÓŻ I TARGOWISKOWE CENY ZIEMNIAKÓW JADALNYCH



W maju 2015 r. przeciętna cena skupu **ziemniaków** kształtowała się na poziomie 46,85 zł/dt i była niższa niż przed rokiem i przed miesiącem (odpowiednio o 4,5% i o 6,3%). Na targowiskach przeciętna cena ziemniaków jadalnych późnych w maju 2015 r. wyniosła 83,19 zł/dt i zarówno w skali roku, jak i w ujęciu miesięcznym zmniejszyła się (odpowiednio o 35,5% i o 4,1%).

RELACJA PRZECIĘTNYCH CEN SKUPU ŻYWCA WIEPRZOWEGO DO PRZECIĘTNYCH CEN ŻYTA NA TARGOWISKACH

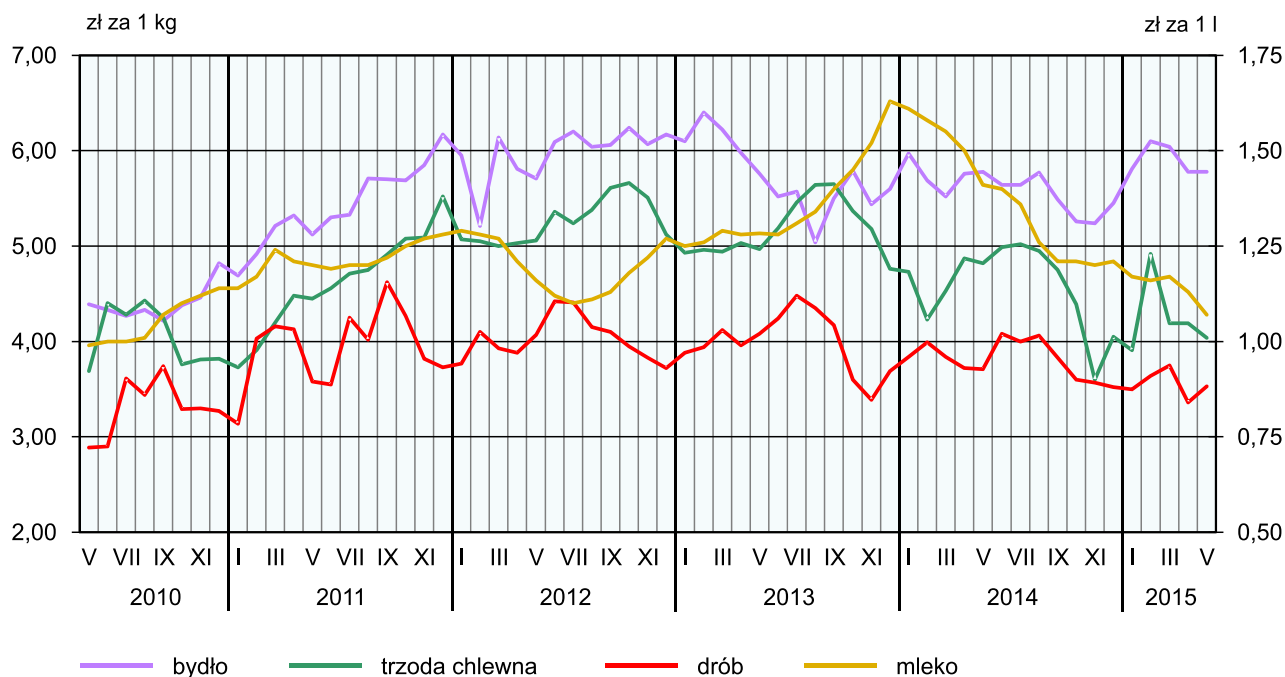


W maju 2015 r. przeciętna cena skupu **żywca wieprzowego** kształtowała się na poziomie 4,04 zł/kg i zmniejszyła się o 16,2% w stosunku do analogicznego miesiąca 2014 r. i o 3,6% w porównaniu z kwietniem 2015 r.

Średnia cena skupu **żywca drobiowego** w maju 2015 r. wyniosła 3,53 zł/kg i w skali miesiąca zmniejszyła się o 4,9%, a w skali miesiąca zwiększyła się o 5,1%.

W maju 2015 r. przeciętna cena skupu **żywca wołowego** kształtowała się na poziomie 5,78 zł/kg i utrzymała się na niezmiennym poziomie zarówno w stosunku do maja ub. roku, jak i do kwietnia br.

PRZECIĘTNE CENY SKUPU ŻYWCA I MLEKA



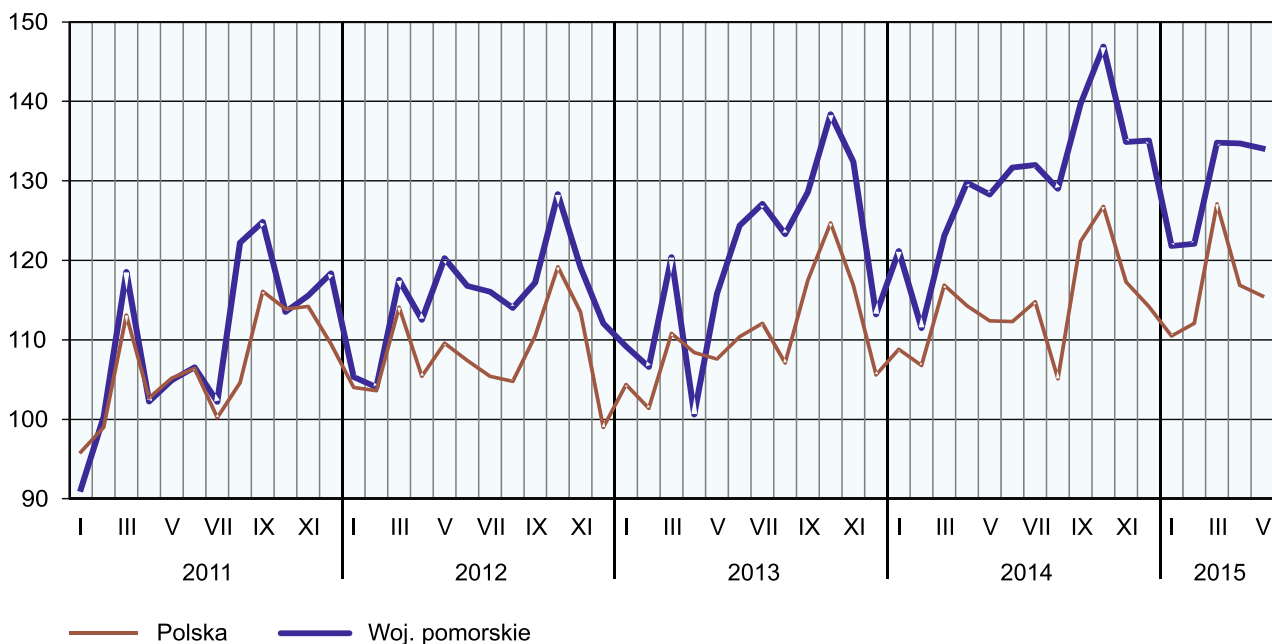
Średnia cena **mleka** w skupie ukształtowała się na poziomie 106,63 zł za 1 hl i była niższa niż przed rokiem i przed miesiącem odpowiednio o 24,6% i o 5,7%.

PRZEMYSŁ I BUDOWNICTWO

Produkcja sprzedana przemysłu w maju 2015 r. osiągnęła wartość 6473,8 mln zł (w cenach bieżących), co oznacza w cenach stałych wzrost o 4,5% w skali roku oraz spadek o 0,5% w stosunku do kwietnia 2015 r.

DYNAMIKA PRODUKCJI SPRZEDANEJ PRZEMYSŁU

(przeciętna miesięczna 2010 = 100; ceny stałe)



W maju 2015 r., w porównaniu z analogicznym miesiącem 2014 r., odnotowano m.in. wzrost produkcji sprzedanej w przetwórstwie przemysłowym o 5,8% (w cenach stałych), której udział (w cenach bieżących) w produkcji przemysłowej ogółem w województwie wyniósł 92,3%. Spadek produkcji sprzedanej (w cenach stałych) w skali roku odnotowano natomiast m.in. w sekcji wytwarzanie i zaopatrywanie w energię elektryczną, gaz, parę wodną i gorącą wodę o 22,2%. Produkcja w tej sekcji (w cenach bieżących) w maju 2015 r. stanowiła 5,0% produkcji przemysłowej województwa.

W maju 2015 r. w 19 spośród 30 działów przemysłu występujących w województwie pomorskim odnotowano wyższy niż w maju 2014 r. poziom produkcji sprzedanej w cenach stałych. Wśród działów przetwórstwa przemysłowego wzrost sprzedaży w skali roku odnotowano m.in. w produkcji pozostałego sprzętu transportowego (o 8,0%), artykułów spożywczych (o 5,5%), wyrobów z gumy i tworzyw sztucznych (o 3,9%), komputerów, wyrobów elektronicznych i optycznych (o 3,5%), maszyn i urządzeń (o 3,1%), wyrobów z metali (o 1,3%) oraz pojazdów samochodowych, przyczep i naczep (o 0,4%). Spadek natomiast miał miejsce m.in. w produkcji chemikaliów i wyrobów chemicznych (o 18,7%) oraz wyrobów z drewna, korka, słomy i wikliny (o 5,0%).

Dynamika (w cenach stałych) i struktura (w cenach bieżących) produkcji sprzedanej przemysłu kształtowały się następująco:

Wyszczególnienie	V 2015	I-V 2015	
	analogiczny okres roku poprzedniego = 100	w odsetkach	
O g ó ł e m	104,5	103,9	100,0
w tym:			
Przetwórstwo przemysłowe	105,8	104,8	91,2
w tym produkcja:			
artykułów spożywczych	105,5	107,5	14,0
wyrobów z drewna, korka, słomy i wikliny ^Δ	95,0	102,9	3,3
chemikaliów i wyrobów chemicznych	81,3	82,6	1,7
wyrobów z gumy i tworzyw sztucznych	103,9	104,5	4,4
wyrobów z metali ^Δ	101,3	104,3	6,6
komputerów, wyrobów elektronicznych i optycznych	103,5	111,1	7,9
maszyn i urządzeń ^Δ	103,1	110,2	3,0
pojazdów samochodowych, przyczep i naczep ^Δ	100,4	97,4	2,0
pozostałego sprzętu transportowego	108,0	104,6	3,6
Wytwarzanie i zaopatrywanie w energię elektryczną, gaz, parę wodną i gorącą wodę ^Δ	77,8	93,7	6,5

W porównaniu z kwietniem 2015 r. produkcja sprzedana w cenach stałych w przetwórstwie przemysłowym była wyższa 0,1%.

Wydajność pracy w przemyśle, mierzona wartością produkcji sprzedanej na 1 zatrudnionego, w maju 2015 r. wyniosła 48,0 tys. zł (w cenach bieżących) i była o 2,2% (w cenach stałych) wyższa niż w analogicznym miesiącu 2014 r., przy wyższym przeciętnym zatrudnieniu (o 2,3%) oraz wyższym przeciętnym miesięcznym wynagrodzeniu brutto (o 3,2%).

W okresie styczeń-maj br. produkcja sprzedana przemysłu (w cenach bieżących) wyniosła 30900,4 mln zł i była (w cenach stałych) wyższa o 3,9% niż w analogicznym okresie 2014 r.

Produkcja sprzedana budownictwa (w cenach bieżących) w maju 2015 r. wyniosła 736,1 mln zł i była o 5,1% niższa niż w maju 2014 r.

W maju 2015 r. wydajność pracy w budownictwie, mierzona wartością produkcji sprzedanej na 1 zatrudnionego, wyniosła (w cenach bieżących) 28,9 tys. zł i była niższa o 0,9% w stosunku do analogicznego miesiąca 2014 r. W skali roku przeciętne zatrudnienie w budownictwie było niższe o 4,2%, natomiast przeciętne miesięczne wynagrodzenie brutto wyższe o 15,5%.

Produkcja budowlano-montażowa (w cenach bieżących) ukształtowała się w maju 2015 r. na poziomie 286,1 mln zł i stanowiła 38,9% produkcji sprzedanej budownictwa ogółem (w maju 2014 r.

– 38,7%). W odniesieniu do maja 2014 r. produkcja budowlano-montażowa była niższa o 4,5%, natomiast w stosunku do kwietnia 2015 r. odnotowano jej wzrost o 3,7%.

W maju 2015 r. spadek produkcji budowlano-montażowej w skali roku oraz w porównaniu z kwietniem br. odnotowano w grupie podmiotów specjalizujących się w wykonywaniu robót związanych z budową obiektów inżynierii lądowej i wodnej (o 16,6% i o 7,1%). Natomiast w grupie podmiotów, których podstawowym rodzajem działalności są roboty budowlane związane ze wznoszeniem budynków odnotowano wzrost produkcji zarówno w stosunku do maja 2014 r. (o 9,5%), jak i kwietnia br. (o 19,5%). Także w grupie podmiotów specjalizujących się w wykonywaniu robót budowlanych specjalistycznych produkcja budowlano-montażowa wzrosła odpowiednio o 2,4% i o 2,9%.

Dynamika i struktura produkcji budowlano-montażowej (w cenach bieżących) kształtowały się następująco:

Wyszczególnienie	V 2015	I-V 2015	
		analogiczny okres roku poprzedniego = 100	w odsetkach
O g ó ł e m	95,5	111,8	100,0
Budowa budynków ^Δ	109,5	113,5	43,3
Budowa obiektów inżynierii lądowej i wodnej ^Δ	83,4	111,8	40,2
Roboty budowlane specjalistyczne	102,4	107,5	16,5

W okresie styczeń-maj br. produkcja budowlano-montażowa ukształtowała się na poziomie 1396,7 mln zł, tj. o 11,8% wyższym od notowanego w analogicznym okresie roku ubiegłego.

BUDOWNICTWO MIESZKANIOWE

W maju 2015 r. w porównaniu z analogicznym miesiącem 2014 r. odnotowano wzrost liczby mieszkań oddanych do użytkowania (o 38,9%) oraz mieszkań, których budowę rozpoczęto (o 20,7%), natomiast spadek liczby mieszkań, na których realizację wydano pozwolenia (o 2,0%).

Według wstępnych danych² w maju 2015 r. **przekazano do użytkowania** 679 mieszkań (tj. o 190 więcej niż przed rokiem), w tym 420 (61,9% ogólnej liczby oddanych mieszkań) przekazali inwestorzy indywidualni oraz 259 (38,1%) deweloperzy (w 2014 r. udziały wyniosły odpowiednio 63,2% i 33,7%). Nie oddano do użytkowania nowych mieszkań spółdzielczych, społecznych czynszowych, zakładowych i komunalnych. Efekty budownictwa mieszkaniowego uzyskane w województwie pomorskim w maju 2015 r. stanowiły 6,8% efektów krajowych.

Liczba mieszkań oddanych do użytkowania w okresie styczeń-maj 2015 r. kształtowała się następująco:

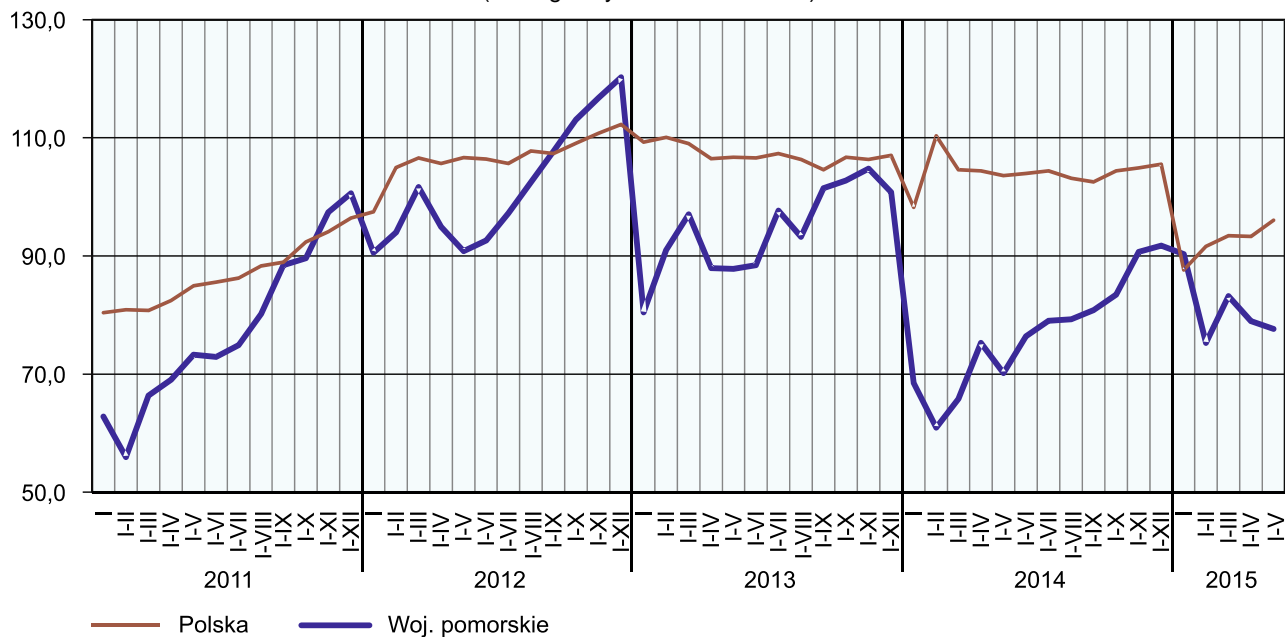
Wyszczególnienie	Mieszkania oddane do użytkowania			Przeciętna powierzchnia użytkowa 1 mieszkania w m ² w liczbach bezwzględnych
	w liczbach bezwzględnych	w odsetkach	I-V 2014 = 100	
O g ó ł e m	3897	100,0	110,9	100,4
Przeznaczone na sprzedaż lub wynajem	1858	47,7	120,9	61,0
Indywidualne	1927	49,4	107,1	141,8
Komunalne	80	2,1	533,3	33,4
Zakładowe	32	0,8	80,0	57,8

W okresie styczeń-maj 2015 r. oddano do użytkowania 3897 mieszkań, tj. o 10,9% więcej niż w analogicznym okresie ub. roku. W stosunku do okresu styczeń-maj ub. roku odnotowano wzrost liczby zrealizowanych mieszkań we wszystkich formach budownictwa występujących w województwie, za wyjątkiem budownictwa zakładowego.

² Dane meldunkowe – mogą ulec zmianie po opracowaniu sprawozdań kwartalnych.

DYNAMIKA MIESZKAŃ ODDANYCH DO UŻYTKOWANIA

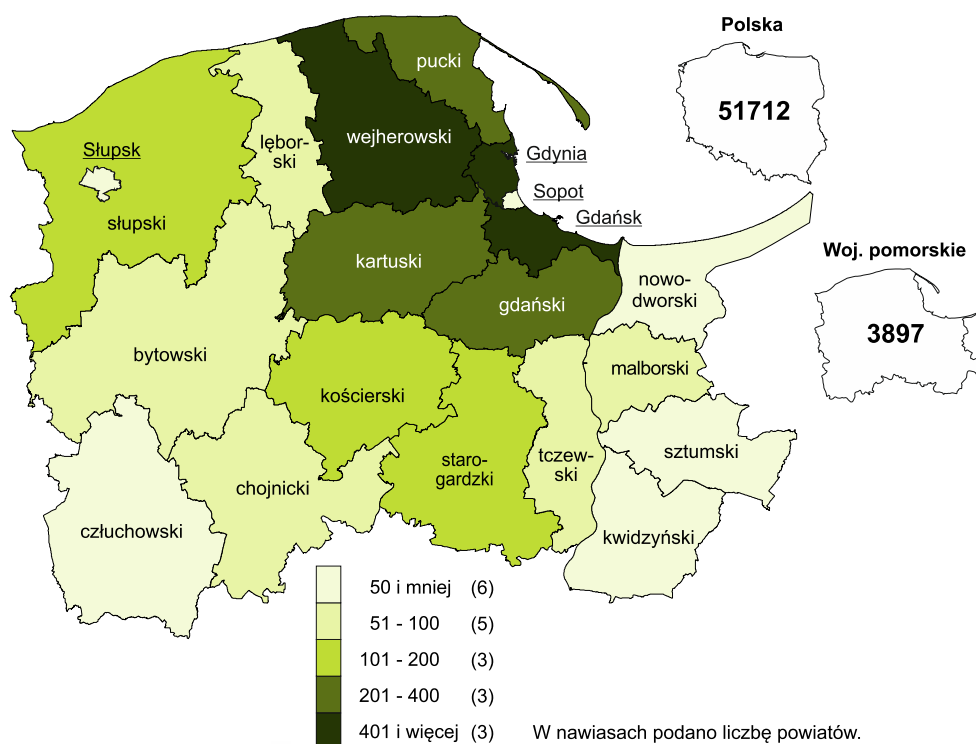
(analogiczny okres 2010 = 100)



Przeciętna powierzchnia mieszkania oddanego do użytkowania w okresie styczeń-maj 2015 r. wyniosła 100,4 m² i zmniejszyła się o 2,1 m² w stosunku do analogicznego okresu 2014 r. W porównaniu z okresem styczeń-maj 2014 r. nastąpił spadek przeciętnej powierzchni użytkowej mieszkań w budownictwie komunalnym oraz indywidualnym.

Od początku roku najwięcej mieszkań przekazano do użytkowania w Gdańsku (931), w powiecie wejherowskim (476) oraz w Gdyni (430), natomiast najmniej w powiecie sztumskim (21), w Sopocie (24) oraz w Słupsku (26).

MIESZKANIA ODDANE DO UŻYTKOWANIA WEDŁUG POWIATÓW W OKRESIE STYCZEŃ-MAJ 2015 R.



Mieszkania o największej przeciętnej powierzchni użytkowej powstały w powiecie chojnickim (162,9 m²), w Słupsku (152,5 m²), w powiecie starogardzkim (146,2 m²) oraz w powiecie nowodworskim (145,5 m²), natomiast o najmniejszej powierzchni (poniżej 100 m²) wybudowano m.in. w Gdańsku (67,1m²), w Gdyni (72,4 m²) oraz w powiecie malborskim (85,8 m²).

W maju 2015 r. w ujęciu rocznym odnotowano wzrost liczby mieszkań, których budowę rozpoczęto (o 20,7 % do 1483), a spadek liczby mieszkań, na których realizację wydano pozwolenia (o 2,0% do 1407). Większość mieszkań, których budowę rozpoczęto oraz na których realizację wydano pozwolenia stanowiły inwestycje deweloperów odpowiednio 53,0% i 57,6%.

Liczba mieszkań, na budowę których wydano pozwolenia i mieszkań, których budowę rozpoczęto w okresie styczeń-maj 2015 r. kształtowała się następująco:

Wyszczególnienie	Mieszkania, na budowę których wydano pozwolenia			Mieszkania, których budowę rozpoczęto		
	w liczbach bezwzględnych	w odsetkach	I-V 2014 = 100	w liczbach bezwzględnych	w odsetkach	I-V 2014 = 100
O g ó ł e m	6007	100,0	100,9	6758	100,0	155,1
Przeznaczone na sprzedaż lub wynajem						
Indywidualne	3593	59,8	94,7	4441	65,7	195,0
Komunalne	2350	39,1	134,7	2256	33,4	117,3
Spółdzielcze	38	0,6	15,0	61	0,9	87,1
	26	0,4	30,6	-	x	x

RYNEK WEWNĘTRZNY

W maju 2015 r. w skali roku odnotowano wzrost **sprzedaży detalicznej** (w cenach bieżących; zrealizowanej przez przedsiębiorstwa handlowe i niehandlowe) o 5,9%. W porównaniu z majem 2014 r. największy wzrost sprzedaży detalicznej odnotowano w podmiotach zajmujących się sprzedażą „pojazdów samochodowych, motocykli, części” (o 30,1%). Zwiększyła się również sprzedaż detaliczna w grupie „prasa, książki, pozostała sprzedaż w wyspecjalizowanych sklepach” (o 15,9%), „meble, RTV, AGD” (o 9,7%), w grupie „pozostałe” (o 5,7%), „włókno, odzież, obuwie” (o 3,9%) oraz „farmaceutyki, kosmetyki, sprzęt ortopedyczny” (o 3,8%). Natomiast spadek w ujęciu rocznym odnotowano m.in. w grupie „pozostała sprzedaż detaliczna w niewyspecjalizowanych sklepach” (o 5,3%), „paliwa stałe, ciekłe i gazowe” (o 3,8%) oraz „żywność, napoje i wyroby tytoniowe” (o 0,2%).

Dynamika i struktura sprzedaży detalicznej (w cenach bieżących) kształtowały się następująco:

Wyszczególnienie	V 2015	I-V 2015	
	analogiczny okres roku poprzedniego = 100		w odsetkach
O g ó ł e m ^a	105,9	104,5	100,0
w tym:			
Pojazdy samochodowe, motocykle, części	130,1	112,0	18,7
Paliwa stałe, ciekłe i gazowe	96,2	95,6	21,1
Pozostała sprzedaż detaliczna w niewyspecjalizowanych sklepach	94,7	108,7	1,9
Żywność, napoje i wyroby tytoniowe	99,8	97,7	11,8
Farmaceutyki, kosmetyki, sprzęt ortopedyczny	103,8	107,0	6,9
Włókno, odzież, obuwie	103,9	99,0	17,6
Meble, RTV, AGD	109,7	112,9	5,5
Prasa, książki, pozostała sprzedaż w wyspecjalizowanych sklepach	115,9	115,9	3,2
Pozostałe	105,7	115,6	12,4

a Grupowania przedsiębiorstw dokonano na podstawie Polskiej Klasyfikacji Działalności – PKD 2007, zaliczając przedsiębiorstwo do określonej kategorii według przeważającego rodzaju działalności, zgodnie z aktualnym w omawianym okresie stanem organizacyjnym. Odnotowane zmiany (wzrost/spadek) sprzedaży detalicznej w poszczególnych grupach rodzajów działalności przedsiębiorstw mogą zatem również wynikać ze zmiany przeważającego rodzaju działalności przedsiębiorstwa oraz zmian organizacyjnych. Nie ma to wpływu na dynamikę sprzedaży detalicznej ogółem.

W porównaniu z kwietniem 2015 r. sprzedaż detaliczna była niższa o 0,5%. Spadek sprzedaży zanotowano m.in. w grupach: „pozostałe” (o 17,1%), „pozostała sprzedaż detaliczna w niewyspecjalizowanych sklepach” (o 11,7%), „farmaceutyki, kosmetyki, sprzęt ortopedyczny” (o 5,1%) oraz „żywność, napoje i wyroby tytoniowe” (o 2,3%). Z kolei wzrost sprzedaży w stosunku do kwietnia 2015 r. odnotowano w grupie „włókno, odzież, obuwie” (o 11,5%), „prasa, książki, pozostała sprzedaż w wyspecjalizowanych sklepach” (o 6,0%), „meble, RTV, AGD” (o 3,4%), „paliwa stałe, ciekłe i gazowe” (o 2,3%) oraz „pojazdy samochodowe, motocykle, części” (o 0,4%).

W okresie styczeń-maj br. sprzedaż detaliczna była o 4,5% wyższa niż w analogicznym okresie ub. roku.

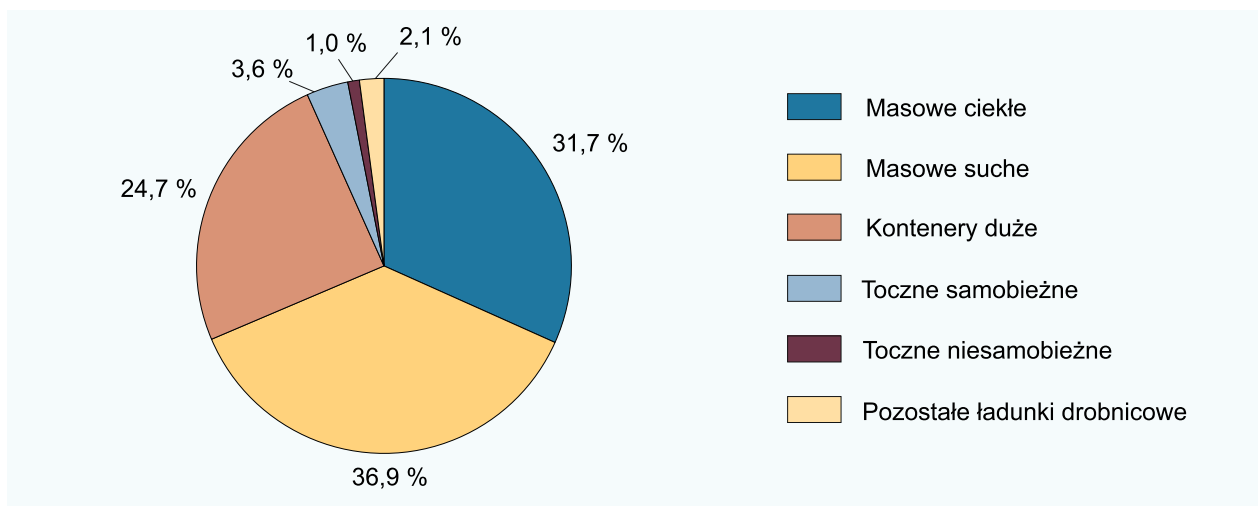
Sprzedaż hurtowa w maju br. w stosunku do maja 2014 r. w przedsiębiorstwach handlowych była niższa o 2,9%, a w hurtowych niższa o 3,1%. W porównaniu z kwietniem 2015 r. sprzedaż hurtowa w maju 2015 r. w przedsiębiorstwach handlowych była niższa o 6,8%, a w hurtowych o 6,2%.

W okresie styczeń-maj br. w porównaniu z analogicznym okresem 2014 r. sprzedaż hurtowa zmniejszyła się w przedsiębiorstwach handlowych o 2,3%, a w przedsiębiorstwach hurtowych o 2,4%.

GOSPODARKA MORSKA

W maju 2015 r. obroty ładunkowe w portach morskich województwa wyniosły 4,4 mln t, co oznacza wzrost zarówno w stosunku do maja 2014 r. (o 38,0%), jak i kwietnia 2015 r. (o 20,1%). W stosunku do maja 2014 r. największy wzrost odnotowano w przeładunkach „masowych ciekłych” (o 134,5%) oraz „masowych suchych” (o 40,1%), natomiast największy spadek w przeładunkach kontenerów dużych (o 7,2%).

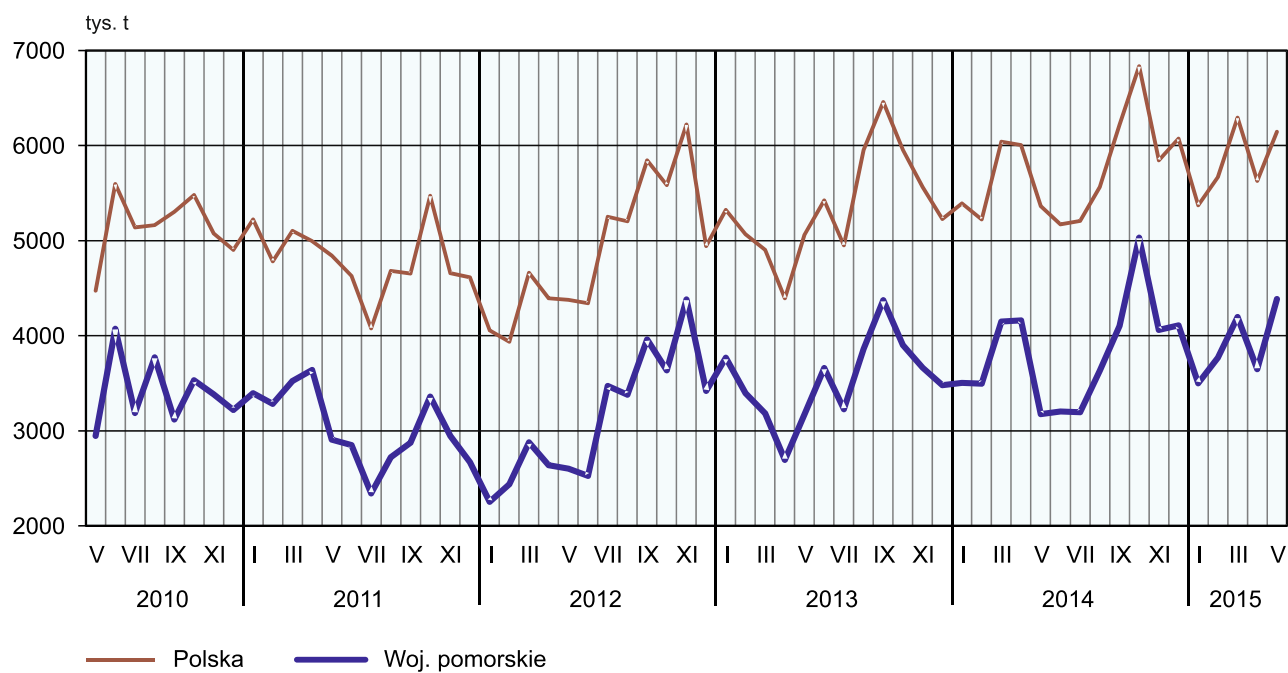
STRUKTURA OBROTÓW ŁADUNKOWYCH W MAJU 2015 R.



W ruchu międzynarodowym obroty ładunkowe w maju 2015 r. stanowiły 98,6% obrotów województwa ogółem.

W portach morskich województwa największe obroty w maju 2015 r. odnotowano w porcie gdańskim – 2,8 mln t (wzrost o 65,3% w stosunku do maja 2014 r.), co stanowiło 64,7% obrotów województwa ogółem. Największy udział w ogólnej liczbie obrotów ładunkowych w porcie gdańskim miały przeładunki „masowych ciekłych” – 44,7%, których przeładowano 1268,0 tys. t oraz „masowych suchych” – odpowiednio 34,1% i 967,4 tys. t.

OBROTY ŁADUNKOWE W PORTACH MORSKICH



WYBRANE DANE O WOJEWÓDZTWIE POMORSKIM

WYSZCZEGÓLNIENIE A – 2014 r. B – 2015 r.		I	II	III	IV	V	VI	VII	VIII	IX	X	XI	XII
Przeciętne zatrudnienie w sektorze przedsiębiorstw ^a (w tys. osób)	A	277,2	278,0	278,7	279,7	281,5	282,4	282,7	282,9	282,4	272,7	283,0	283,2
	B	285,9	284,6	285,7	286,0	286,0							
poprzedni miesiąc = 100	A	100,4	100,3	100,2	100,4	100,6	100,3	100,1	100,1	99,8	100,1	100,1	100,1
	B	100,9	99,6	100,4	100,1	100,0							
analogiczny miesiąc poprzedniego roku = 100	A	99,2	100,0	100,3	100,8	101,2	101,5	102,2	102,3	102,1	102,4	102,4	102,6
	B	103,1	102,4	102,5	102,2	101,6							
Bezrobotni zarejestrowani (stan w końcu okresu) w tys. osób	A	119,9	120,0	116,2	110,5	105,4	100,3	97,1	96,0	95,2	94,3	95,4	96,8
	B	101,8	101,7	98,0	93,3	87,6							
Stopa bezrobocia ^b (stan w końcu okresu) w %	A	13,7	13,7	13,3	12,7	12,2	11,7	11,4	11,3	11,2	11,1	11,2	11,3
	B	11,8	11,8	11,4	10,9	10,3							
Oferty pracy (zgłoszone w ciągu miesiąca)	A	4324	5492	7046	6422	6813	5203	6244	5913	6588	5805	4941	3419
	B	4552	5952	8247	7101	8694							
Liczba bezrobotnych na 1 ofertę pracy (stan w końcu okresu)	A	46	37	29	25	21	22	21	22	20	22	27	43
	B	34	27	20	19	13							
Przeciętne miesięczne wynagrodzenia brutto w sektorze przedsiębiorstw ^a (w zł)	A	3817,55	3804,32	4159,46	3943,68	3855,98	3932,91	3999,43	3906,60	3910,03	3993,03	3919,32	4267,55
	B	4001,06	4054,98	4370,53	4134,89	4049,80							
poprzedni miesiąc = 100	A	94,5	99,7	109,3	94,8	97,8	102,0	101,7	97,7	100,1	102,1	98,2	108,9
	B	93,8	101,3	107,8	94,6	97,9							
analogiczny miesiąc poprzedniego roku = 100	A	102,7	104,5	105,9	101,3	103,5	104,1	104,1	103,0	102,9	104,4	103,7	105,6
	B	104,8	106,6	105,1	104,8	105,0							
Wskaźnik cen:													
towarów i usług konsumpcyjnych ^c :													
analogiczny okres poprzedniego roku = 100	A	•	•	100,5	•	•	100,1	•	•	99,6	•	•	99,3
	B	•	•	98,6	•	•							

a W przedsiębiorstwach, w których liczba pracujących przekracza 9 osób. b Udział zarejestrowanych bezrobotnych w cywilnej ludności aktywnej zawodowo, szacowanej na koniec każdego miesiąca.
c W kwartale.

WYBRANE DANE O WOJEWÓDZTWIE POMORSKIM (cd.)

WYSZCZEGÓLNIENIE A – 2014 r. B – 2015 r.		I	II	III	IV	V	VI	VII	VIII	IX	X	XI	XII
Wskaźnik cen (dok.):													
skupu ziarna zbóż:													
poprzedni miesiąc = 100	A	100,7	91,9	112,5	105,1	92,0	102,2	84,3	104,3	100,9	97,2	101,3	108,1
	B	104,6	98,4	95,7	93,1	98,7							
analogiczny miesiąc poprzedniego roku = 100	A	74,3	69,5	80,2	86,5	80,9	91,1	80,6	106,3	99,4	93,4	91,2	97,2
	B	101,0	108,1	91,9	81,5	87,4							
skupu żywca rzeźnego wołowego (bez cieląt):													
poprzedni miesiąc = 100	A	106,6	95,3	97,0	104,3	100,3	97,6	100,0	102,3	95,1	95,8	99,6	104,0
	B	106,6	105,0	99,0	95,7	100,0							
analogiczny miesiąc poprzedniego roku = 100	A	97,9	88,9	88,7	96,3	100,3	102,2	101,3	114,5	99,8	90,8	96,3	97,3
	B	97,3	107,2	109,4	100,3	100,0							
skupu żywca rzeźnego wieprzowego:													
poprzedni miesiąc = 100	A	99,4	89,4	107,1	107,5	99,0	103,5	100,6	98,6	96,0	92,4	82,0	112,5
	B	96,5	125,8	85,2	100,0	96,4							
analogiczny miesiąc poprzedniego roku = 100	A	95,9	85,3	91,7	96,8	97,0	96,1	91,9	87,8	84,1	81,8	69,5	85,1
	B	82,7	116,3	92,5	86,0	83,8							
Relacje cen skupu ^a żywca wieprzowego do cen targowiskowych żyta													
	A	x	x	x	6,1	7,3	7,1	8,9	9,9	7,3	6,8	6,0	x
	B	6,5	9,1	8,0	7,5	7,7							
Produkcja sprzedana przemysłu ^b (w cenach stałych):													
poprzedni miesiąc = 100	A	107,1	92,0	110,4	105,5	98,8	102,7	100,2	97,7	108,3	105,2	91,8	100,2
	B	90,1	100,3	110,4	99,9*	99,5							
analogiczny miesiąc poprzedniego roku = 100	A	111,0	104,6	102,2	129,0	110,8	105,9	103,8	104,6	108,6	106,1	101,9	119,4
	B	100,4	109,5	109,6	103,8*	104,5							
Produkcja budowlano-montażowa ^b (w cenach bieżących):													
poprzedni miesiąc = 100	A	26,9	138,8	115,9	117,1	108,7	134,4	103,8	87,9	124,2	139,5	69,9	153,7
	B	33,3	92,6	143,4	101,8	103,7							
analogiczny miesiąc poprzedniego roku = 100	A	74,2	110,9	144,8	123,6	121,6	143,6	92,9	94,2	102,6	142,3	94,4	112,5
	B	139,5	93,0	115,1	100,0	95,5							

a Ceny bieżące bez VAT. b W przedsiębiorstwach, w których liczba pracujących przekracza 9 osób.

WYBRANE DANE O WOJEWÓDZTWIE POMORSKIM (dok.)

WYSZCZEGÓLNIENIE A – 2014 r. B – 2015 r.		I	II	III	IV	V	VI	VII	VIII	IX	X	XI	XII
Mieszkania oddane do użytkowania (od początku roku)	A	735	1321	1997	3025	3514	4577	5348	6126	6780	8023	9575	10891
	B	1115*	1664*	2552*	3218*	3897							
analogiczny okres poprzedniego roku = 100	A	81,1	67,0	67,8	85,1	79,7	86,1	80,8	83,9	79,8	81,6	87,2	91,5
	B	151,7*	126,0*	127,8*	106,4*	110,9							
Sprzedaż detaliczna towarów ^a (w cenach bieżących):													
poprzedni miesiąc = 100	A	79,4	98,8	118,3	100,9	95,6	102,3	108,3	100,5	94,1	107,7	91,1	118,6
	B	77,4	96,3	120,7	97,0	99,5							
analogiczny miesiąc poprzedniego roku = 100	A	104,1	110,9	101,2	115,9	106,7	108,3	110,3	111,4	103,6	107,0	105,3	109,0
	B	106,2	103,6	105,7	101,7	105,9							
Obroty ładunkowe w portach morskich ^b w tys. t	A	3502	3497	4151	4162	3177	3206	3196	3633	4100	5033	4062	4108
	B	3501	3770	4200	3650	4385							
poprzedni miesiąc = 100	A	100,7	99,8	118,7	100,3	76,3	100,9	99,7	113,7	112,8	122,8	80,7	101,1
	B	85,2	107,7	111,4	86,9	120,1							
analogiczny miesiąc poprzedniego roku = 100	A	92,9	102,9	130,4	154,4	100,1	87,5	99,0	94,1	93,7	129,1	110,8	118,1
	B	99,9	107,8	101,2	87,7	138,0							
Wskaźnik rentowności obrotu w przedsiębiorstwach ^c :													
brutto ^d (w %)	A	•	•	3,9	•	•	4,5	•	•	4,4	•	•	3,2
	B	•	•	5,2	•	•							
netto ^e (w %)	A	•	•	3,2	•	•	3,9	•	•	3,8	•	•	2,8
	B	•	•	4,4	•	•							
Nakłady inwestycyjne przedsiębiorstw ^c (w mln zł; ceny bieżące)	A	•	•	981,4	•	•	2315,2	•	•	3542,2	•	•	6103,2
	B	•	•	1120,4	•	•							
analogiczny okres poprzedniego roku = 100 (ceny bieżące)	A	•	•	109,8	•	•	106,2	•	•	105,0	•	•	115,5
	B	•	•	114,2	•	•							
Podmioty gospodarki narodowej ^f w rejestrze REGON	A	271791	272354	272647	272397	272856	273885	274204	274289	274755	275135	275601	275990
	B	276221	273170	276705	277515	278458							
w tym spółki handlowe	A	26599	26718	26860	27004	27149	27261	27346	27478	27621	27742	27846	27960
	B	28167	28262	28609	28776	28976							
w tym z udziałem kapitału zagranicznego	A	4575	4587	4606	4626	4633	4641	4657	4657	4672	4673	4679	4678
	B	4690	4695	4728	4730	4735							

a W przedsiębiorstwach, w których liczba pracujących przekracza 9 osób. b Dane pochodzą z badania statystycznego transportu morskiego opartego na dyrektywie 95/64/WE. c W których liczba pracujących przekracza 49 osób; dane są prezentowane narastająco. d Relacja wyniku finansowego brutto do przychodów z całokształtu działalności. e Relacja wyniku finansowego netto do przychodów z całokształtu działalności. f Bez osób prowadzących gospodarstwa indywidualne w rolnictwie; stan w końcu okresu.