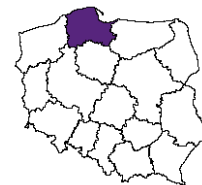




URZĄD STATYSTYCZNY W GDAŃSKU
ul. Danusi 4, 80-434 Gdańsk



Kontakt: e-mail: SekretariatUSGDK@stat.gov.pl
tel. 58 768 31 30
faks 58 768 32 70

Internet: <http://gdansk.stat.gov.pl/>

KOMUNIKAT O SYTUACJI SPOŁECZNO-GOSPODARCZEJ WOJEWÓDZTWA POMORSKIEGO W MAJU 2014 R.

Nr 05/2014

opublikowany 30.06.2014

W maju 2014 r. sytuacja społeczno-gospodarcza województwa pomorskiego kształtowała się następująco:

- ⇒ przeciętne zatrudnienie w sektorze przedsiębiorstw wzrosło zarówno w skali roku, jak i w stosunku do poprzedniego miesiąca;
- ⇒ stopa bezrobocia rejestrowanego była niższa niż przed rokiem i przed miesiącem;
- ⇒ przeciętne miesięczne wynagrodzenie brutto w sektorze przedsiębiorstw w ujęciu rocznym zwiększyło się, natomiast w stosunku do kwietnia br. odnotowano jego spadek;
- ⇒ w porównaniu z analogicznym miesiącem ub. roku ceny detaliczne większości badanych artykułów żywnościowych, nieżywnościowych i usług konsumpcyjnych zwiększyły się;
- ⇒ przeciętne ceny skupu podstawowych produktów rolnych, poza ceną mleka i żywca rzeźnego wołowego były niższe niż przed rokiem;
- ⇒ w skali roku odnotowano wzrost produkcji sprzedanej przemysłu (w cenach stałych) oraz produkcji budowlano-montażowej (w cenach bieżących), natomiast w stosunku do poprzedniego miesiąca produkcja sprzedana przemysłu była niższa, a budowlano-montażowa wyższa;
- ⇒ liczba oddanych do użytkowania mieszkań była mniejsza niż w maju ub. roku, a najwięcej mieszkań przekazali inwestorzy indywidualni oraz deweloperzy;
- ⇒ sprzedaż detaliczna zwiększyła się w skali roku, a sprzedaż hurtowa (w jednostkach handlowych) była niższa, w porównaniu z poprzednim miesiącem sprzedaż detaliczna i hurtowa w jednostkach handlowych były niższe;
- ⇒ w portach morskich województwa odnotowano spadek obrotów ładunkowych zarówno w odniesieniu do maja ub. roku, jak i kwietnia br.

SPIS TREŚCI

Strona

Polska Klasyfikacja Działalności 2007 (PKD 2007).....	3
Znaki umowne.....	3
Rynek pracy.....	4
Wynagrodzenia.....	8
Ceny detaliczne.....	9
Rolnictwo.....	11
Przemysł i budownictwo.....	14
Budownictwo mieszkaniowe.....	16
Rynek wewnętrzny.....	19
Gospodarka morska.....	20
Wybrane dane o województwie pomorskim.....	21

Prezentowane w Komunikacie dane:

- o zatrudnieniu, wynagrodzeniach oraz o produkcji sprzedanej przemysłu i budownictwa, produkcji budowlano-montażowej, a także o sprzedaży detalicznej i hurtowej towarów dotyczą podmiotów gospodarczych, w których liczba pracujących przekracza 9 osób,
- o sektorze przedsiębiorstw, dotyczą podmiotów prowadzących działalność gospodarczą w zakresie: leśnictwa i pozyskiwania drewna; rybołówstwa w wodach morskich; górnictwa i wydobywania; przetwórstwa przemysłowego; wytwarzania i zaopatrywania w energię elektryczną, gaz, parę wodną, gorącą wodę i powietrze do układów klimatyzacyjnych; dostawy wody; gospodarowania ściekami i odpadami oraz działalności związanej z rekultywacją; budownictwa; handlu hurtowego i detalicznego; naprawy pojazdów samochodowych, włączając motocykle; transportu i gospodarki magazynowej; działalności związanej z zakwaterowaniem i usługami gastronomicznymi; informacji i komunikacji; działalności związanej z obsługą rynku nieruchomości; działalności prawniczej, rachunkowo-księgowej i doradztwa podatkowego, działalności firm centralnych (head offices); doradztwa związanego z zarządzaniem; działalności w zakresie architektury i inżynierii; badań i analiz technicznych; reklamy, badania rynku i opinii publicznej; pozostałej działalności profesjonalnej, naukowej i technicznej; działalności w zakresie usług administrowania i działalności wspierającej; działalności związanej z kulturą, rozrywką i rekreacją; naprawy i konserwacji komputerów i artykułów użytku osobistego i domowego; pozostałej indywidualnej działalności usługowej,
- o cenach detalicznych prezentowanych towarów żywnościowych i nieżywnościowych oraz usług, pochodzą z notowań cen prowadzonych przez ankieterów w wybranych punktach sprzedaży, w wytypowanych rejonach badania cen; ceny żywności notowane są raz w miesiącu z wyjątkiem owoców i warzyw, w zakresie których notowania cen prowadzone są dwa razy w miesiącu,
- o skupie produktów rolnych obejmują skup od producentów z terenu województwa; ceny podano bez podatku VAT,
- o wynikach finansowych przedsiębiorstw oraz nakładach inwestycyjnych dotyczą podmiotów gospodarczych prowadzących księgi rachunkowe (z wyjątkiem przedsiębiorstw rolnictwa, leśnictwa, łowiectwa i rybactwa, działalności finansowej i ubezpieczeniowej oraz szkół wyższych), w których liczba pracujących przekracza 49 osób.

Dane w ujęciu wartościowym wyrażone są w cenach bieżących i stanowią podstawę dla obliczenia wskaźników struktury. Wskaźniki dynamiki zaprezentowano na podstawie wartości w cenach bieżących, z wyjątkiem przemysłu, dla którego wskaźniki dynamiki podano na podstawie wartości w cenach stałych (średnie ceny bieżące 2010 r.).

Liczby względne (wskaźniki, odsetki) wyliczono na podstawie danych bezwzględnych, wyrażonych z większą dokładnością niż podane w tekście i tablicach.

Dane prezentuje się w układzie Polskiej Klasyfikacji Działalności – PKD 2007.

POLSKA KLASYFIKACJA DZIAŁALNOŚCI 2007 (PKD 2007)

skrót	pełna nazwa
	sekcje
wytwarzanie i zaopatrywanie w energię elektryczną, gaz, parę wodną i gorącą wodę	wytwarzanie i zaopatrywanie w energię elektryczną, gaz, parę wodną, gorącą wodę i powietrze do układów klimatyzacyjnych
dostawa wody; gospodarowanie ściekami i odpadami; rekultywacja	dostawa wody; gospodarowanie ściekami i odpadami oraz działalność związana z rekultywacją
handel; naprawa pojazdów samochodowych	handel hurtowy i detaliczny; naprawa pojazdów samochodowych, włączając motocykle
zakwaterowanie i gastronomia	działalność związana z zakwaterowaniem i usługami gastronomicznymi
obsługa rynku nieruchomości	działalność związana z obsługą rynku nieruchomości
administrowanie i działalność wspierająca	działalność w zakresie usług administrowania i działalność wspierająca
	działy
produkcja wyrobów z drewna, korka, słomy i wikliny	produkcja wyrobów z drewna oraz korka, z wyłączeniem mebli; produkcja wyrobów ze słomy i materiałów używanych do wyplatania
produkcja wyrobów z metali	produkcja metalowych wyrobów gotowych, z wyłączeniem maszyn i urządzeń
produkcja maszyn i urządzeń	produkcja maszyn i urządzeń, gdzie indziej niesklasyfikowana
produkcja pojazdów samochodowych, przyczep i naczep	produkcja pojazdów samochodowych, przyczep i naczep, z wyłączeniem motocykli
budowa budynków	roboty budowlane związane ze wznoszeniem budynków
budowa obiektów inżynierii lądowej i wodnej	roboty związane z budową obiektów inżynierii lądowej i wodnej

ZNAKI UMOWNE

Kreska (–) – zjawisko nie wystąpiło.

Kropka (•) – zupełny brak informacji albo brak informacji wiarygodnych.

Znak (x) – wypełnienie pozycji jest niemożliwe lub niecelowe.

Znak (*) – oznacza, że dane zostały zmienione w stosunku do już opublikowanych.

Znak (Δ) – oznacza, że nazwy zostały skrócone w stosunku do obowiązującej klasyfikacji.

Raport „Koniunktura gospodarcza w województwie pomorskim w maju 2014 r.” ukazał się na stronie głównej Urzędu Statystycznego w Gdańsku: <http://gdansk.stat.gov.pl> w dniu 27 czerwca 2014 r.

Dane charakteryzujące województwo pomorskie można również znaleźć w publikacjach statystycznych wydawanych przez US w Gdańsku oraz w publikacjach ogólnopolskich GUS.

Przy publikowaniu danych US prosimy o podanie źródła.

RYNEK PRACY

Przeciętne zatrudnienie w sektorze przedsiębiorstw w maju 2014 r. ukształtowało się na poziomie 281,5 tys. osób, tj. o 1,2% wyższym niż w maju 2013 r. (w maju 2013 r. zatrudnienie w skali roku zmniejszyło się o 0,7%) i o 0,6% wyższym w porównaniu z kwietniem 2014 r. W Polsce przeciętne zatrudnienie w maju 2014 r. wyniosło 5514,7 tys. osób i było wyższe o 0,7% niż w maju 2013 r.

W porównaniu z majem 2013 r. przeciętne zatrudnienie zwiększyło się m.in. w administrowaniu i działalności wspierającej (o 12,8%), w działalności związanej z kulturą, rozrywką i rekreacją (o 11,4%), w informacji i komunikacji (o 5,1%), w działalności profesjonalnej, naukowej i technicznej (o 4,5%) oraz w zakwaterowaniu i gastronomii (o 4,1%). Natomiast spadek przeciętnego zatrudnienia zanotowano m.in. w wytwarzaniu i zaopatrywaniu w energię elektryczną, gaz, parę wodną i gorącą wodę (o 31,3%), w budownictwie (o 6,6%) oraz w handlu; naprawie pojazdów samochodowych (o 1,1%).

Przeciętne zatrudnienie w sektorze przedsiębiorstw kształtowało się następująco:

Wyszczególnienie	V 2014		I-V 2014	
	w tys.	V 2013 = 100	w tys.	I-V 2013 = 100
O g ó ł e m	281,5	101,2	281,3	101,1
w tym:				
Przemysł	131,9	101,3	131,2	101,0
w tym:				
przetwórstwo przemysłowe	118,9	103,5	118,2	103,2
wytwarzanie i zaopatrywanie w energię elektryczną, gaz, parę wodną i gorącą wodę ^Δ	5,6	68,7	5,7	69,1
Budownictwo	26,6	93,4	26,5	92,5
Handel; naprawa pojazdów samochodowych ^Δ	46,2	98,9	46,2	97,9
Transport i gospodarka magazynowa	22,1	103,0	22,1	102,1
Zakwaterowanie i gastronomia ^Δ	6,1	104,1	6,2	107,4
Informacja i komunikacja	9,3	105,1	9,2	104,2
Obsługa rynku nieruchomości ^Δ	6,7	99,7	6,7	99,7
Działalność profesjonalna, naukowa i techniczna ^a	8,4	104,5	8,5	106,3
Administrowanie i działalność wspierająca ^Δ	15,3	112,8	15,9	118,2

a Nie obejmuje działów: Badania naukowe i prace rozwojowe oraz Działalność weterynaryjna.

W porównaniu z poprzednim miesiącem wzrost przeciętnego zatrudnienia zanotowano m.in. w przetwórstwie przemysłowym (o 2,0%), w działalności związanej z kulturą, rozrywką i rekreacją (o 1,7%), natomiast spadek zanotowano m.in. w administrowaniu i działalności wspierającej (o 3,6%), w wytwarzaniu i zaopatrywaniu w energię elektryczną, gaz, parę wodną i gorącą wodę (o 1,4%) oraz w zakwaterowaniu i gastronomii (o 1,4%).

DYNAMIKA PRZECIĘTNEGO ZATRUDNIENIA W SEKTORZE PRZEDSIĘBIORSTW

(przeciętna miesięczna 2010 = 100)



W okresie styczeń-maj br. przeciętne zatrudnienie w sektorze przedsiębiorstw ukształtowało się na poziomie 281,3 tys. osób, tj. o 1,1% wyższym niż w analogicznym okresie ub. roku.

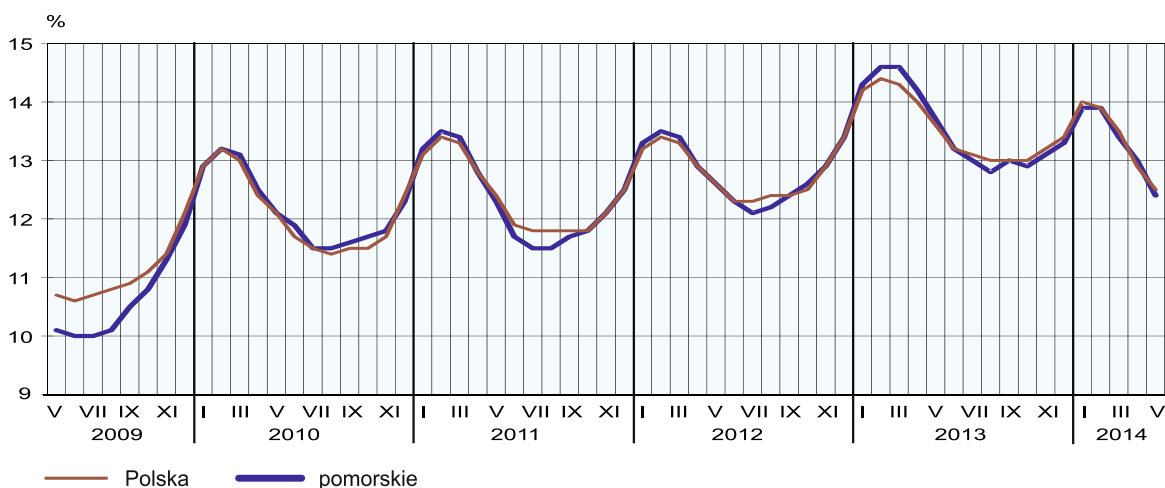
W końcu maja 2014 r. liczba **bezrobotnych zarejestrowanych** w urzędach pracy wyniosła 105,4 tys. osób i była niższa o 12,7 tys. osób, tj. o 10,7% w stosunku do maja 2013 r., a w stosunku do kwietnia 2014 r. niższa o 5,1 tys. osób, tj. o 4,6%. Kobiety stanowiły 54,4% ogólnej liczby bezrobotnych zarejestrowanych (w maju 2013 r. – 53,3%).

Liczba bezrobotnych zarejestrowanych i stopa bezrobocia rejestrowanego kształtowały się następująco:

Wyszczególnienie	V 2013	2014	
		IV	V
Bezrobotni zarejestrowani (stan w końcu miesiąca) w tys.	118,0	110,5	105,4
Bezrobotni nowo zarejestrowani (w ciągu miesiąca) w tys.	10,5	10,1	9,9
Bezrobotni wyrejestrowani (w ciągu miesiąca) w tys.	15,4	15,8	15,1
Stopa bezrobocia rejestrowanego (stan w końcu miesiąca) w %	13,7	12,9	12,4

STOPA BEZROBOCIA REJESTROWANEGO

Stan w końcu miesiąca

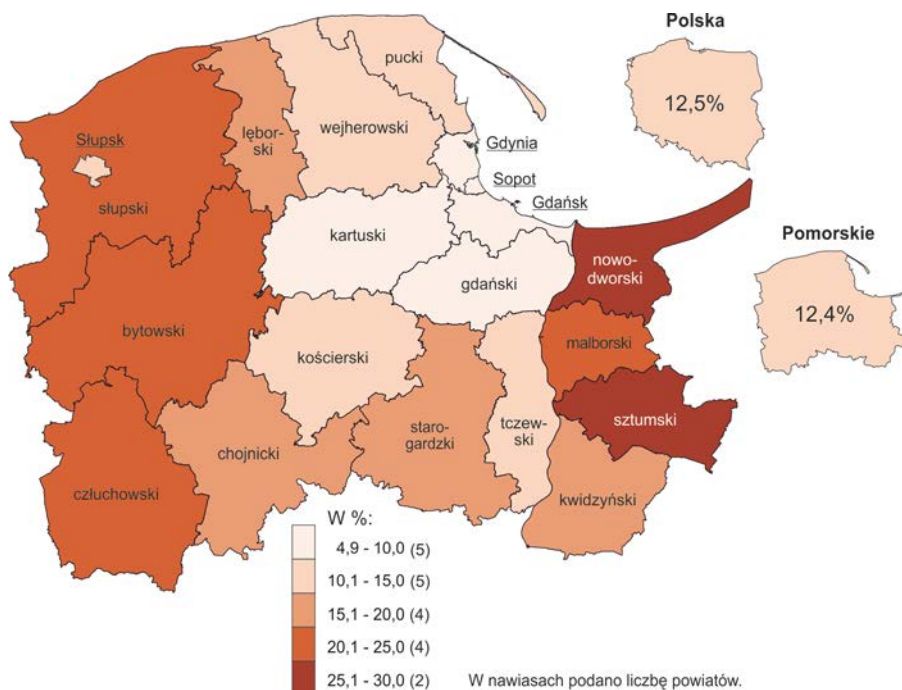


Stopa bezrobocia rejestrowanego ukształtowała się na poziomie 12,4% i była niższa o 1,3 p.proc. od zanotowanej w maju 2013 r. i o 0,5 p.proc. od zanotowanej w kwietniu br. W dalszym ciągu do powiatów o najwyższej stopie bezrobocia rejestrowanego należały: powiat nowodworski (27,5% wobec 29,3% w maju 2013 r.) i sztumski (25,6%, w maju 2013 r. – 28,8%). Najniższą stopę bezrobocia odnotowano natomiast w Sopocie – 4,7% (w maju 2013 r. – 4,9%).

W porównaniu z majem 2013 r. stopa bezrobocia rejestrowanego zmniejszyła się we wszystkich powiatach, a w największym stopniu w powiecie kwidzińskim (o 4,5 p.proc.) i sztumskim (o 3,2 p.proc.).

STOPA BEZROBOCIA REJESTROWANEGO WEDŁUG POWIATÓW W 2014 R.

Stan w końcu maja



W maju br. w urzędach pracy zarejestrowano 9,9 tys. osób bezrobotnych, tj. o 5,3% mniej niż w maju 2013 r. i o 1,4% mniej niż w kwietniu 2014 r. Udział osób rejestrujących się po raz kolejny w liczbie osób nowo zarejestrowanych ogółem zwiększył się o 0,4 p.proc. w stosunku do maja ub. roku (do 77,3%).

W maju br. z ewidencji bezrobotnych **wyrejestrowano** 15,1 tys. osób, o 2,2% mniej niż w maju 2013 r. i o 4,5% mniej niż w kwietniu 2014 r. Z tytułu podjęcia pracy (główniej przyczyny wyrejestrowania) z rejestru bezrobotnych wyłączono 6,9 tys. osób (w maju 2013 r. – 7,1 tys. osób). Udział tej kategorii osób w ogólnej liczbie wyrejestrowanych zmniejszył się w ujęciu rocznym o 0,8 p.proc. (do 45,5%). Zmniejszył się również udział osób, które utraciły status bezrobotnego w wyniku niepotwierdzenia gotowości do podjęcia pracy (o 3,0 p.proc. do 26,4%) oraz osób, które rozpoczęły szkolenie lub staż u pracodawcy (o 1,3 p.proc. do 10,2%). Wśród osób wykreślonych z ewidencji zwiększył się natomiast w skali roku udział osób, które dobrowolnie zrezygnowały ze statusu bezrobotnego (o 4,9 p.proc. do 9,5%), osób, które nabyły prawo do zasiłku lub świadczenia przedemerytalnego (o 0,3 p.proc. do 1,3%) oraz osób, które nabyły prawo do emerytury lub renty (o 0,2 p.proc. do 1,0%).

W końcu maja 2014 r. **bez prawa do zasiłku** pozostawało 89,6 tys. bezrobotnych, a ich udział w ogólnej liczbie bezrobotnych zwiększył się o 3,5 p.proc. (do 85,1%) w porównaniu z majem 2013 r.

Wybrane kategorie osób bezrobotnych zarejestrowanych będących w szczególnej sytuacji na rynku pracy kształtowały się następująco:

Wyszczególnienie	V 2013	2014	
		IV	V
	w % ogółu		
Osoby bezrobotne (stan w końcu miesiąca):			
do 25 roku życia	19,0	17,3	16,9
długotrwale bezrobotne ^a	46,0	51,8	52,9
powyżej 50 roku życia	22,7	24,8	24,9
bez kwalifikacji zawodowych	31,5	31,7	32,2
samotnie wychowujące co najmniej jedno dziecko do 18 roku życia	11,0	11,9	12,2
niepełnosprawni	6,0	6,4	6,4

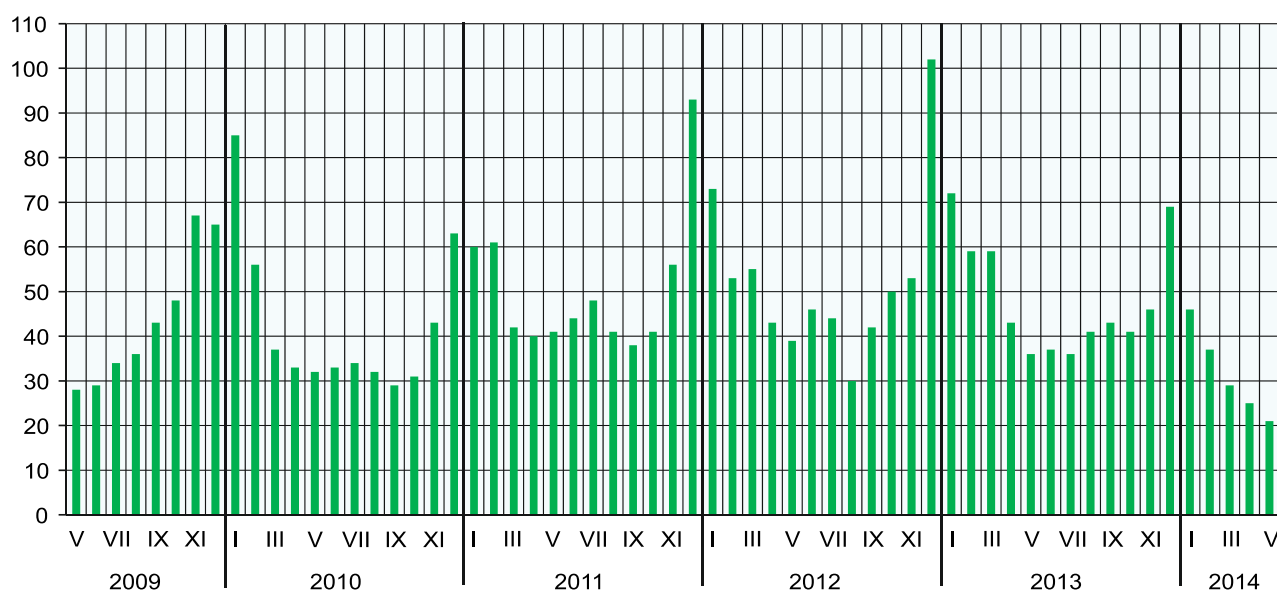
a Do długotrwale bezrobotnych zalicza się osoby pozostające w rejestrze powiatowego urzędu pracy łącznie przez okres ponad 12 miesięcy w okresie ostatnich 2 lat, z wyłączeniem okresów odbywania stażu i przygotowania zawodowego w miejscu pracy.

Bezrobotni będący **w szczególnej sytuacji na rynku pracy** w końcu maja 2014 r. stanowili 95,1% ogólnej liczby bezrobotnych zarejestrowanych (w 2013 r. – 90,4%). W skali roku zwiększył się udział osób długotrwale bezrobotnych (o 6,9 p.proc. do 52,9%), osób bezrobotnych powyżej 50 roku życia (o 2,2 p.proc. do 24,9%), osób samotnie wychowujących co najmniej jedno dziecko w wieku do 18 roku życia (o 1,2 p.proc. do 12,2%), osób bezrobotnych bez kwalifikacji zawodowych (o 0,7 p.proc. do 32,2%) oraz bezrobotnych osób niepełnosprawnych (o 0,4 p.proc. do 6,4%). Zmniejszył się natomiast udział osób bezrobotnych do 25 roku życia (o 2,1 p.proc. do 16,9%).

W maju br. do urzędów pracy zgłoszono 6813 **ofert zatrudnienia**, tj. o 1750 więcej niż w maju ub. roku i o 391 więcej niż w kwietniu 2014 r. W końcu maja 2014 r. na 1 ofertę pracy przypadało 21 bezrobotnych (o 15 osób mniej niż w maju 2013 r. i o 4 osoby mniej niż w kwietniu 2014 r.).

BEZROBOTNI ZAREJESTROWANI NA 1 OFERTĘ PRACY

Stan w końcu miesiąca



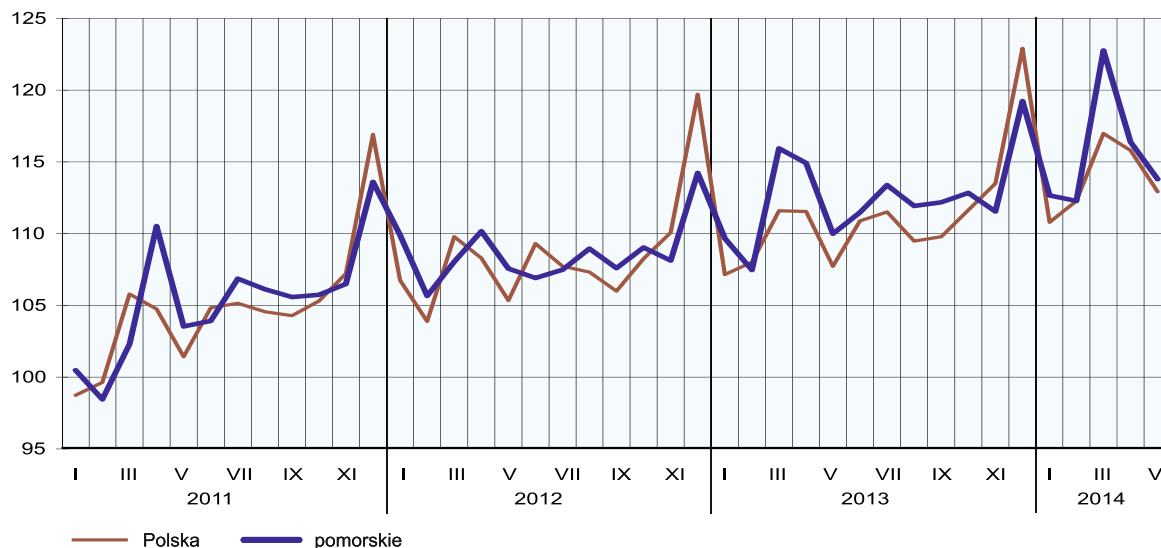
Z danych urzędów pracy wynika, że z końcem maja 2014 r. 20 zakładów pracy zgłosiło w najbliższym czasie zwolnienie 454 pracowników (w maju 2013 r. odpowiednio 33 zakłady, 772 pracowników).

WYNAGRODZENIA

W maju 2014 r. przeciętne miesięczne wynagrodzenie brutto w sektorze przedsiębiorstw wyniosło 3855,98 zł i było wyższe o 3,5% od zanotowanego w analogicznym miesiącu 2013 r. (w 2013 r. wzrost o 2,3%) oraz o 2,2% niższe w porównaniu z kwietniem br. W Polsce przeciętne miesięczne wynagrodzenie brutto w maju 2014 r. wyniosło 3878,31 zł i zwiększyło się o 4,8% w odniesieniu do maja 2013 r., natomiast w stosunku do kwietnia br. zmniejszyło się o 2,5%.

DYNAMIKA PRZECIĘTNEGO MIESIĘCZNEGO WYNAGRODZENIA BRUTTO W SEKTORZE PRZEDSIĘBIORSTW

(przeciętna miesięczna 2010 = 100)



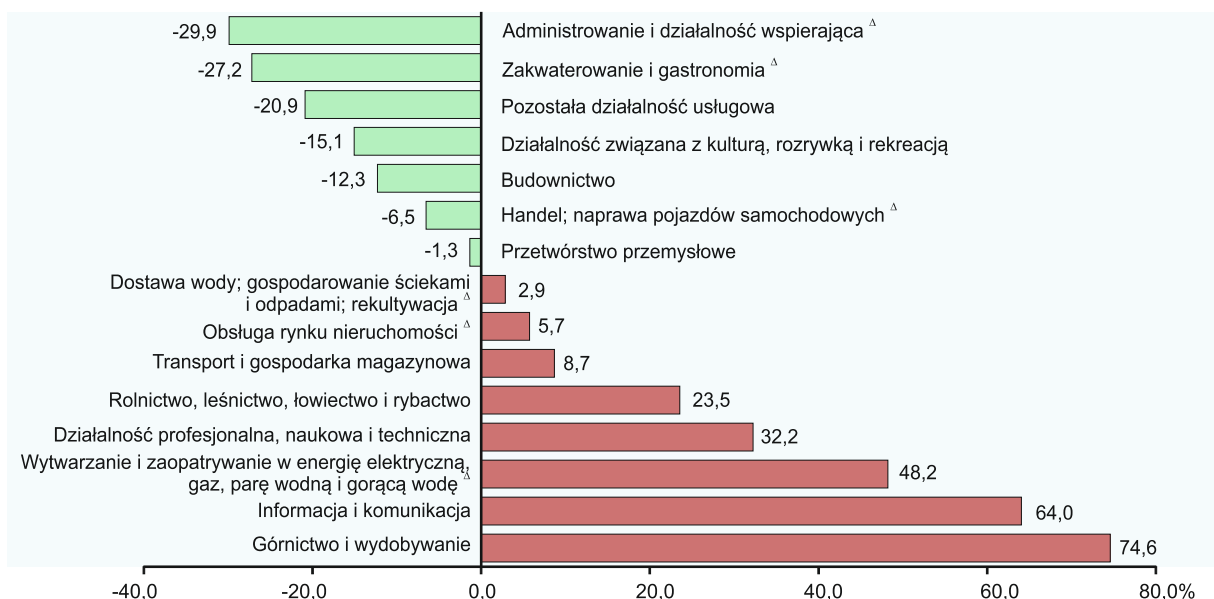
W porównaniu z majem 2013 r. największy wzrost przeciętnego miesięcznego wynagrodzenia brutto zanotowano m.in. w handlu; naprawie pojazdów samochodowych (o 10,1%), w informacji i komunikacji (o 9,7%), w działalności profesjonalnej, naukowej i technicznej (o 9,4%), w zakwaterowaniu i gastronomii (o 4,8%), natomiast spadek przeciętnego miesięcznego wynagrodzenia brutto nastąpił m.in. w wytwarzaniu i zaopatrywaniu w energię elektryczną, gaz, parę wodną i gorącą wodę (o 5,8%), w dostawie wody; gospodarowaniu ściekami i odpadami; rekultywacji (o 2,5%) oraz w budownictwie (o 1,4%).

Przeciętne miesięczne wynagrodzenia brutto w sektorze przedsiębiorstw kształtowały się następująco:

Wyszczególnienie	V 2014		I-V 2014	
	w zł	V 2013 = 100	w zł	I-V 2013 = 100
O g ó ł e m	3855,98	103,5	3917,04	103,4
w tym:				
Przemysł	3913,32	102,0	4020,94	103,5
w tym:				
przetwórstwo przemysłowe	3804,09	104,3	3853,41	105,6
wytwarzanie i zaopatrywanie w energię elektryczną, gaz, parę wodną i gorącą wodę ^Δ	5714,61	94,2	6944,03	103,0
Budownictwo	3381,49	98,6	3376,21	100,0
Handel; naprawa pojazdów samochodowych ^Δ	3604,23	110,1	3561,14	105,7
Transport i gospodarka magazynowa	4190,90	100,0	4299,88	100,6
Zakwaterowanie i gastronomia ^Δ	2807,31	104,8	2737,21	101,3
Informacja i komunikacja	6325,23	109,7	6410,54	106,3
Obsługa rynku nieruchomości ^Δ	4076,87	104,1	4269,00	104,4
Działalność profesjonalna, naukowa i techniczna ^a	5098,65	109,4	5379,53	108,9
Administrowanie i działalność wspierająca ^Δ	2703,49	102,1	2604,77	100,0

a Nie obejmuje działań: Badania naukowe i prace rozwojowe oraz Działalność weterynaryjna.

**ODCHYLENIA WZGLĘDNE PRZECIĘTNYCH MIESIĘCZNYCH WYNAGRODZEŃ BRUTTO
OD ŚREDNIEGO WYNAGRODZENIA W WOJEWÓDZTWIE WEDŁUG SEKCJI W MAJU 2014 R.**



W okresie styczeń-maj br. przeciętne miesięczne wynagrodzenie brutto w sektorze przedsiębiorstw ukształtowało się na poziomie 3917,04 zł, tj. o 3,4% wyższym niż w analogicznym okresie ub. roku.

CENY DETALICZNE

W maju 2014 r. ceny detaliczne większości artykułów żywnościowych objętych badaniem były wyższe niż w analogicznym miesiącu 2013 r.

W grupie „pieczywo i produkty zbożowe” wzrosły ceny m.in. kaszy jęczmiennej (o 4,8%), bułki pszennej (o 2,3%), natomiast obniżeniu uległa cena ryżu (o 10,8%), mąki pszennej (o 5,8%) i chleba pszenno-żytniego (o 0,9%).

Więcej niż w maju 2013 r. konsumenci płacili za mięso wołowe bez kości – z udźca (o 2,7%), natomiast mniej za mięso wieprzowe z kością – schab środkowy (o 2,0%), kurczęta patroszone (o 1,1%) i mięso wołowe z kością – rostbef (o 0,3%). Wśród badanych wędlin odnotowano wzrost ceny szynki wieprzowej gotowanej (o 1,6%), a spadek ceny kielbasy wędzonej (o 4,3%) i kielbasy suszonej (o 2,3%).

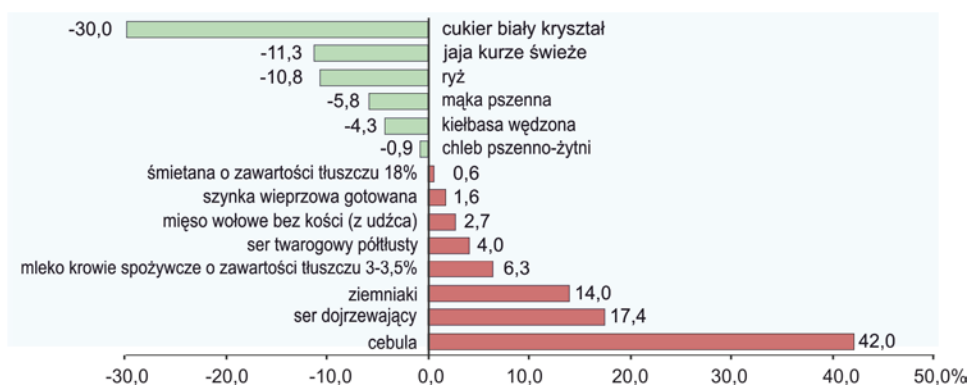
W grupie „mleko, sery i jaja” wzrosła cena sera dojrzewającego (o 17,4%), mleka krowiego spożywczego o zawartości tłuszczu 2-2,5% (o 7,9%), mleka krowiego spożywczego o zawartości tłuszczu 3-3,5% (o 6,3%), sera twarogowego półtłustego (o 4,0%) i śmietany o zawartości tłuszczu 18% (o 0,6%). Natomiast tańsze niż w maju 2013 r. były jaja kurze świeże (o 11,3%).

W grupie „oleje i pozostałe tłuszcze” wzrosła cena margaryny (o 3,3%) i masła świeżego o zawartości tłuszczu ok. 82,5% (o 1,5%), natomiast niższa była cena oleju rzepakowego produkcji krajowej (o 2,5%).

Wśród pozostałych artykułów żywnościowych odnotowano wzrost ceny soku jabłkowego (o 1,6%) i piwa jasnego pełnego, butelkowanego (o 0,3%). Obniżeniu uległa cena cukru białego kryształ (o 30,0%), kawy naturalnej mielonej (o 14,4%), czekolady mlecznej (o 3,8%) i herbaty czarnej, liściastej (o 2,5%).

ZMIANY CEN DETALICZNYCH WYBRANYCH ARTYKUŁÓW ŻYWNOŚCIOWYCH W MAJU 2014 R.

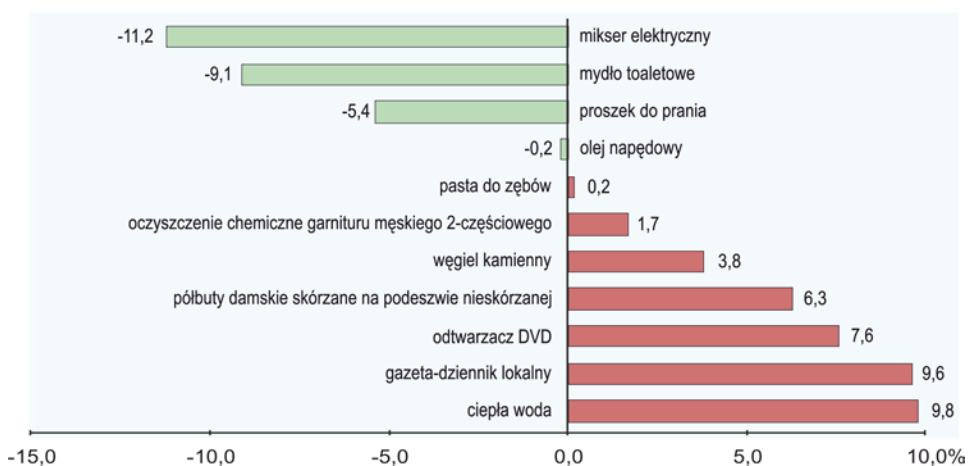
(wzrost/spadek w stosunku do analogicznego okresu roku poprzedniego)



W grupie „warzywa i owoce” wzrosły ceny: cebuli (o 42,0%), ziemniaków (o 14,0%), cytryn (o 1,3%) i jabłek (o 0,6%). Mniej należało zapłacić za marchew (o 20,5%) i pomarańcze (o 7,9%).

ZMIANY CEN DETALICZNYCH WYBRANYCH ARTYKUŁÓW NIEŻYWNOŚCIOWYCH I USŁUG KONSUMPCYJNYCH W MAJU 2014 R.

(wzrost/spadek w stosunku do analogicznego okresu roku poprzedniego)



W porównaniu z majem 2013 r. wzrosły ceny większości badanych artykułów nieżywnościowych i usług konsumpcyjnych. Wśród produktów i usług związanych z użytkowaniem mieszkania zanotowano wzrost opłat za wywóz śmieci niesegregowanych w budynkach wielorodzinnych (o 64,0%), ciepłą wodę (o 9,8%), węgiel kamienny (o 3,8%) oraz zimną wodę (o 0,3%).

Ceny produktów i usług związanych z transportem były zróżnicowane. Więcej trzeba było zapłacić za bilet normalny na przejazd autobusem miejskim, jednorazowy (o 0,8%) i benzynę silnikową bezołowiową, 95-octanową (o 0,6%), obniżyła się natomiast cena oleju napędowego (o 0,2%). Cena za przejazd taksówką osobową nie uległa zmianie.

W skali roku odnotowano również wzrost cen większości pozostałych usług. Wzrosła m.in. cena za strzyżenie włosów męskich (o 7,4%), za podzelowanie obuwia męskiego (o 2,7%), za oczyszczenie chemiczne garnituru męskiego 2-częściowego (o 1,7%) i wizytę u lekarza specjalisty (o 1,0%).

Więcej niż przed rokiem konsumenci płacili także za gazetę – dziennik lokalny (o 9,6%), za bilet do kina i pastę do zębów (o 0,2%), natomiast mniej za mydło toaletowe (o 9,1%) i proszek do prania (o 5,4%).

ROLNICTWO

Na rynku rolnym w maju 2014 r. w porównaniu z analogicznym miesiącem 2013 r. i stosunku do kwietnia br. odnotowano spadek cen zbóż w skupie i na targowiskach. Ceny żywca rzeźnego (za wyjątkiem bydła) w skupie były niższe zarówno w stosunku do maja ub. roku, jak i kwietnia br.

W maju 2014 r. średnia temperatura powietrza na obszarze województwa pomorskiego wyniosła 12,3°C, tj. o 0,9°C więcej niż średnia z lat 1971-2000, przy czym maksymalna temperatura wyniosła 30,8°C (Ustka), a minimalna minus 0,9°C (Gdańsk). Średnia suma opadów atmosferycznych (48,9 mm) stanowiła 106,7% normy z wielolecia¹. Liczba dni z opadami, w zależności od regionu, wyniosła od 10 do 13.

Stan plantacji zbóż ozimych i jarych w maju można ocenić jako dobry. Zboża ozime w zależności od gatunku znajdowały się w różnych stadiach kłoszenia, a ich znaczne zagęszczenie i ciemnozielona barwa może świadczyć o optymalnym nawożeniu. Zboża jare są w fazie pełni krzewienia. Rolnicy wykonali opryski mające na celu redukcję chwastów w zasiewach jarych oraz ozimych w przypadku braku skuteczności wcześniejszej ochrony. Wykonano również zabiegi fungicydowe mające na celu zahamowanie rozwoju chorób grzybowych. Plantacje rzepaku są w fazie końca kwitnienia i wchodzą w fazę zawiązywania łuszczyn. W maju zakończono siewy kukurydzy.

Skup zbóż^a kształtował się następująco:

Wyszczególnienie	VII 2013-V 2014		V 2014		
	w tys. t	analogiczny okres roku poprzedniego = 100	w tys. t	V 2013 = 100	IV 2014 = 100
Ziarno zbóż podstawowych ^b	737,1	103,4	34,7	111,1	70,0
w tym:					
pszenica	457,1	100,7	15,4	69,8	36,3
żyto	142,7	121,6	3,9	142,5	125,2

a W okresie styczeń-maj br. bez skupu realizowanego przez osoby fizyczne. b Obejmuje: pszenicę, żyto, jęczmień, owies i pszenżyto; łącznie z mieszankami zbożowymi, bez ziarna siewnego.

Skup zbóż podstawowych (z mieszankami zbożowymi, bez ziarna siewnego) w okresie lipiec 2013 r.-maj 2014 r. wyniósł 737,1 tys. t i był o 3,4% większy niż odpowiednio rok wcześniej. Wzrost dotyczył zarówno pszenicy jak i żyta (odpowiednio o 0,7% i o 21,6%). W maju 2014 r. skupiono 34,7 tys. t zbóż, tj. więcej niż przed rokiem o 11,1%, a mniej niż przed miesiącem o 30,0%. Skup pszenicy zmniejszył się zarówno w skali roku, jak i miesiąca (odpowiednio o 30,2% i o 63,7%). Natomiast skup żyta zwiększył się o 42,5% w stosunku do analogicznego okresu ub. roku i o 25,2% w stosunku do kwietnia br.

¹ Przeciętne wartości temperatur i opadów obliczono jako średnie arytmetyczne przeciętnych miesięcznych wartości z trzech stacji hydrologiczno-meteorologicznych Instytutu Meteorologii i Gospodarki Wodnej zlokalizowanych w Chojnicach, Gdańsku i Ustce.

Skup podstawowych produktów zwierzęcych^a kształtował się następująco:

Wyszczególnienie	I-V 2014		V 2014		
	w tys. t	I-V 2013 = 100	w tys. t	V 2013 = 100	IV 2014 = 100
Żywiec rzeźny ^b	80,4	119,3	16,9	127,3	89,8
w tym:					
bydło (bez cieląt)	2,4	87,8	0,6	94,0	113,5
trzoda chlewna	49,2	116,4	9,9	115,5	86,5
drób	28,7	128,8	6,4	157,0	93,8
Mleko ^c	119,4	114,3	27,0	115,5	111,7

a Bez skupu realizowanego przez osoby fizyczne. b Obejmuje: bydło, cielęta, trzodę chlewną, owce, konie i drób; w wadze żywej. c W milionach litrów.

W okresie styczeń-maj 2014 r. skup **żywca rzeźnego** (w wadze żywej) był większy o 19,3% od notowanego w tym samym okresie 2013 r. Największy wzrost odnotowano w skupie drobiu (o 28,8%). Skup trzody chlewnej był o 16,4% większy niż w okresie styczeń-maj 2013 r. Z kolei podaż żywca wołowego w omawianym okresie zmniejszyła się o 12,2%.

W maju 2014 r. producenci z województwa dostarczyli do skupu 16,9 tys. t żywca rzeźnego (w wadze żywej), tj. o 27,3% więcej niż w analogicznym miesiącu 2013 r. i o 10,2% mniej niż przed miesiącem. Skup trzody chlewnej i drobiu w skali roku zwiększył się (odpowiednio o 15,5% i o 57,0%), natomiast w ujęciu miesięcznym był mniejszy (odpowiednio o 13,5% i o 6,2%). Z kolei skup bydła zmniejszył się w stosunku do maja ub. roku o 6,0%, a zwiększył się w odniesieniu do kwietnia br. o 13,5%.

Skup mleka w maju 2014 r. wyniósł 27,0 mln l i zwiększył się zarówno w skali roku, jak i miesiąca (odpowiednio o 15,5% i o 11,7%).

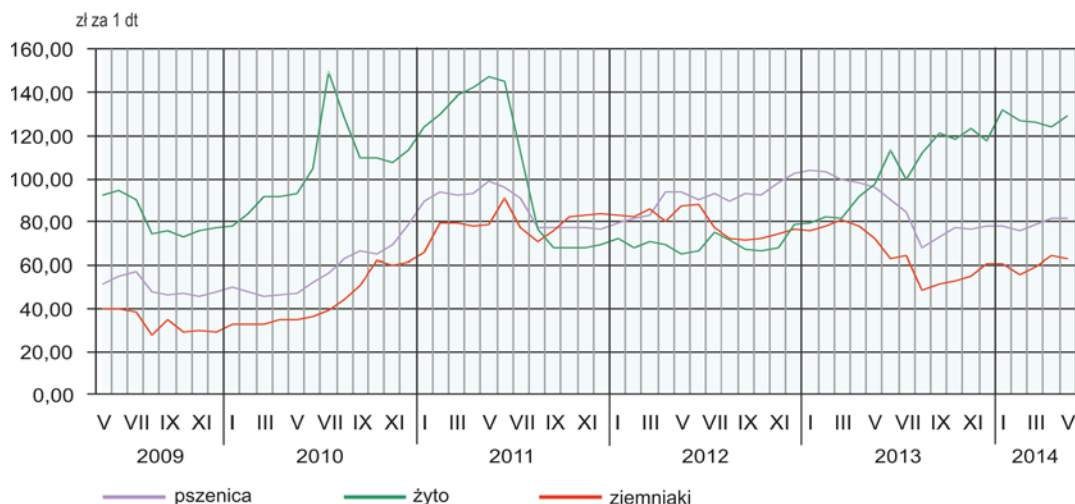
Przeciętne ceny podstawowych produktów rolnych kształtowały się następująco:

Wyszczególnienie	Ceny w skupie			Ceny na targowiskach		
	V 2014			V 2014		
	zł	V 2013 = 100	IV 2014 = 100	zł	V 2013 = 100	IV 2014 = 100
Ziarno zbóż ^a za 1 dt:						
pszenica	81,41	84,5	99,9	87,87	92,1	92,5
żyto	63,00	87,2	97,9	65,67	91,6	82,1
Ziemniaki ^b za 1 dt	49,06	87,1	93,2	128,97	132,0	103,6
Żywiec rzeźny za 1 kg wagi żywej:						
w tym:						
bydło (bez cieląt)	5,78	100,3	100,3	•	x	x
trzoda chlewna	4,82	97,0	99,0	•	x	x
drób	3,71	90,9	99,7	•	x	x
Prosię na chów za 1 szt.	•	x	x	203,33	123,2	132,2
Mleko za 1 hl	141,44	110,2	94,0	•	x	x

a W skupie bez ziarna siewnego. b Na targowiskach – jadalne późne.

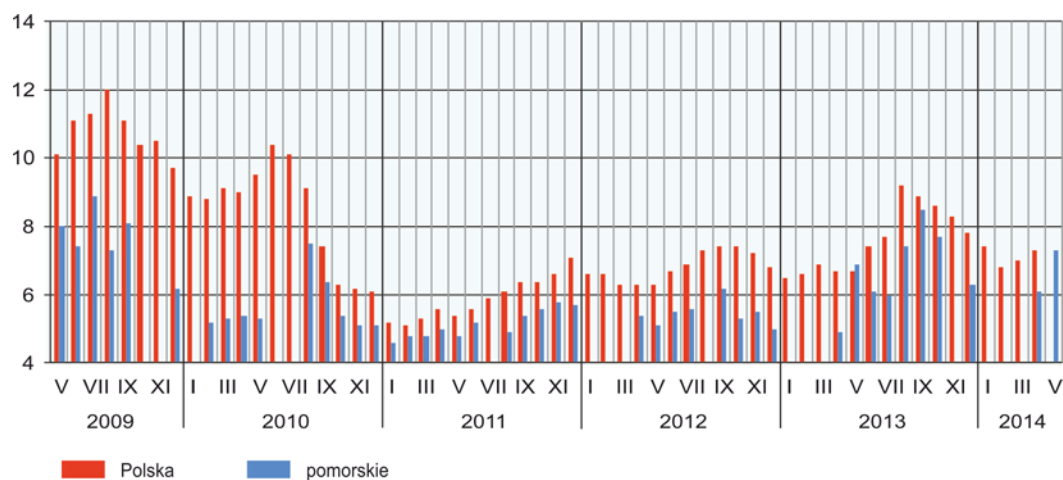
W maju 2014 r. producenci z województwa uzyskali niższe niż przed rokiem ceny za **pszenicę** i **żyto** dostarczoną do skupu (odpowiednio o 15,5% i o 12,8%) oraz na targowiskach (odpowiednio o 7,9% i o 8,4%). W skali miesiąca średnia cena pszenicy i żyta zmniejszyła się zarówno w skupie (odpowiednio o 0,1% i o 2,1%), jak i w obrocie targowiskowym (odpowiednio o 7,5% i o 17,9%).

PRZECIĘTNE CENY SKUPU ZBÓŻ I TARGOWISKOWE CENY ZIEMNIAKÓW JADALNYCH



W maju 2014 r. przeciętna cena skupu **ziemniaków** kształtowała się na poziomie 49,06 zł/dt i była niższa niż przed rokiem i przed miesiącem (odpowiednio o 12,9% i o 6,8%). Na targowiskach przeciętna cena ziemniaków jadalnych późnych w maju 2014 r. wyniosła 128,97 zł/dt i zwiększyła się w skali roku, jak i w ujęciu miesięcznym (odpowiednio o 32,0% i o 3,6%).

RELACJA PRZECIĘTNYCH CEN SKUPU ŻYWCA WIEPRZOWEGO DO PRZECIĘTNYCH CEN ŻYTA NA TARGOWISKACH

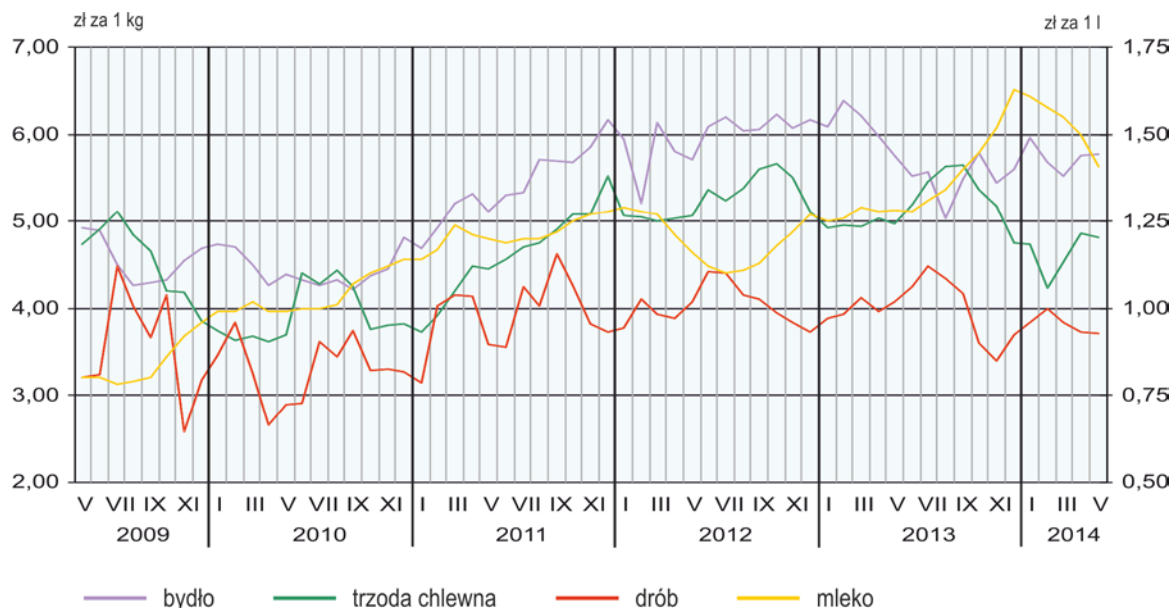


W maju 2014 r. przeciętna cena skupu **żywca wieprzowego** kształtowała się na poziomie 4,82 zł/kg i zmniejszyła się o 3,0% w stosunku do maja ub. roku i o 1,0% w porównaniu z poprzednim miesiącem.

Średnia cena skupu **żywca drobiowego** w maju 2014 r. wyniosła 3,71 zł/kg i zmniejszyła się zarówno w skali roku, jak i w ujęciu miesięcznym odpowiednio o 9,1% i o 0,3%.

W maju 2014 r. przeciętna cena skupu **żywca wołowego** kształtowała się na poziomie 5,78 zł/kg i zwiększyła się zarówno w ujęciu rocznym, jak i w skali miesiąca o 0,3%.

PRZECIĘTNE CENY SKUPU ŻYWCA I MLEKA



Średnia cena **mleka** w skupie ukształtowała się na poziomie 141,44 zł za 1 hl, co oznacza wzrost ceny w porównaniu z majem 2013 r. (o 10,2%) oraz jej spadek w skali miesiąca (o 6,0%).

PRZEMYSŁ I BUDOWNICTWO

Produkcja sprzedana przemysłu w maju 2014 r. osiągnęła wartość 6636,4 mln zł (w cenach bieżących), co oznacza w cenach stałych wzrost o 10,5% w skali roku oraz spadek o 1,4% w stosunku do kwietnia 2014 r.

DYNAMIKA PRODUKCJI SPRZEDANEJ PRZEMYSŁU

(przeciętna miesięczna 2010 = 100; ceny stałe)



W maju 2014 r., w porównaniu z analogicznym miesiącem 2013 r., odnotowano wzrost o 14,0% produkcji sprzedanej w przetwórstwie przemysłowym (w cenach stałych), której udział (w cenach bieżących) w produkcji przemysłowej ogółem w województwie wyniósł 92,0%. Spadek produkcji sprzedanej przemysłu (w cenach stałych) w skali roku odnotowano m.in. w sekcji wytwarzanie i zaopatrywanie w energię elektryczną, gaz, parę wodną i gorącą wodę (o 22,2%). Udział produkcji tej sekcji (w cenach bieżących) w maju 2014 r. stanowił 6,0% produkcji przemysłowej województwa.

W maju 2014 r. w 15 spośród 29 działów przemysłu występujących w województwie pomorskim odnotowano wyższy niż w maju 2013 r. poziom produkcji sprzedanej w cenach stałych. Wśród działów przetwórstwa przemysłowego wzrost sprzedaży w skali roku odnotowano m.in. w produkcji artykułów spożywczych (o 29,1%), wyrobów z drewna, korka, słomy i wikliny (o 28,1%), maszyn i urządzeń (o 22,5%), wyrobów z metali (o 22,3%), komputerów, wyrobów elektronicznych i optycznych (o 18,9%), wyrobów z gumy i tworzyw sztucznych (o 13,6%) oraz pojazdów samochodowych, przyczep i naczep (o 10,6%). Spadek natomiast miał miejsce m.in. w produkcji pozostałego sprzętu transportowego (o 19,6%) oraz chemikaliów i wyrobów chemicznych (o 8,9%).

Dynamika (w cenach stałych) i struktura (w cenach bieżących) produkcji sprzedanej przemysłu kształtowały się następująco:

Wyszczególnienie	V 2014	I-V 2014	
	analogiczny okres roku poprzedniego = 100	w odsetkach	
O g ó ł e m	110,5	111,5	100,0
w tym:			
Przetwórstwo przemysłowe	114,0	116,3	91,5
w tym produkcja:			
artykułów spożywczych	129,1	132,7	12,6
wyrobów z drewna, korka, słomy i wikliny ^Δ	128,1	122,1	2,9
chemikaliów i wyrobów chemicznych	91,1	105,7	1,9
wyrobów z gumy i tworzyw sztucznych	113,6	119,3	3,9
wyrobów z metali ^Δ	122,3	105,9	6,2
komputerów, wyrobów elektronicznych i optycznych	118,9	121,9	6,9
maszyn i urządzeń ^Δ	122,5	112,9	2,6
pojazdów samochodowych, przyczep i naczep ^Δ	110,6	116,6	2,0
pozostałego sprzętu transportowego	80,4	91,2	3,3
Wytwarzanie i zaopatrywanie w energię elektryczną, gaz, parę wodną i gorącą wodę ^Δ	77,8	72,4	6,2

W porównaniu z kwietniem 2014 r. produkcja sprzedana w cenach stałych w przetwórstwie przemysłowym była niższa o 0,7%.

Wydajność pracy w przemyśle, mierzona wartością produkcji sprzedanej na 1 zatrudnionego, w maju 2014 r. wyniosła 50,3 tys. zł (w cenach bieżących) i była o 9,1% (w cenach stałych) wyższa niż przed rokiem, przy jednoczesnym wyższym przeciętnym zatrudnieniu (o 1,3%) i wyższym przeciętnym miesięcznym wynagrodzeniu brutto (o 2,0%).

W okresie styczeń-maj br. produkcja sprzedana przemysłu (w cenach bieżących) wyniosła 32809,1 mln zł i była (w cenach stałych) wyższa o 11,5% niż w analogicznym okresie 2013 r.

Produkcja sprzedana budownictwa (w cenach bieżących) w maju 2014 r. wyniosła 775,5 mln zł i była o 30,2% wyższa niż w maju 2013 r.

W maju 2014 r. wydajność pracy w budownictwie, mierzona wartością produkcji sprzedanej na 1 zatrudnionego, wyniosła (w cenach bieżących) 29,2 tys. zł i była wyższa o 39,5% w stosunku do analogicznego miesiąca 2013 r. W skali roku przeciętne zatrudnienie w budownictwie było niższe o 6,6%, odnotowano także spadek o 1,4% przeciętneho miesięcznego wynagrodzenia brutto.

Produkcja budowlano-montażowa (w cenach bieżących) ukształtowała się w maju 2014 r. na poziomie 299,8 mln zł i stanowiła 38,7% produkcji sprzedanej budownictwa ogółem (w maju 2013 r. – 41,4%). W odniesieniu do maja 2013 r. produkcja budowlano-montażowa była wyższa o 21,6%, a w stosunku do kwietnia 2014 r. zwiększyła się o 8,7%.

W maju 2014 r. w skali roku odnotowano wzrost produkcji budowlano-montażowej w grupie podmiotów specjalizujących się w wykonywaniu robót związanych z budową obiektów inżynierii lądowej i wodnej (o 35,2%), podmiotów, których podstawowym rodzajem działalności są roboty budowlane związane ze wznoszeniem budynków (o 16,8%) oraz podmiotów specjalizujących się w wykonywaniu robót budowlanych specjalistycznych (o 0,3%).

Dynamika i struktura produkcji budowlano-montażowej (w cenach bieżących) kształtowały się następująco:

Wyszczególnienie	V 2014	I-V 2014	
	analogiczny okres roku poprzedniego = 100	w odsetkach	
O g ó ł e m	121,6	120,3	100,0
Budowa budynków ^Δ	116,8	115,1	42,6
Budowa obiektów inżynierii lądowej i wodnej ^Δ	135,2	133,6	40,2
Roboty budowlane specjalistyczne	100,3	107,4	17,2

W porównaniu z kwietniem 2014 r. w grupie podmiotów, których podstawowym rodzajem działalności jest wykonywanie robót związanych z budową obiektów inżynierii lądowej i wodnej odnotowano wzrost produkcji budowlano-montażowej (o 21,2%). Wzrost dotyczył także podmiotów specjalizujących się w wykonywaniu robót budowlanych specjalistycznych (o 13,3%), natomiast spadek produkcji odnotowano w grupie podmiotów, których podstawowym rodzajem działalności są roboty budowlane związane ze wznoszeniem budynków (o 7,2%).

W okresie styczeń-maj br. produkcja budowlano-montażowa ukształtowała się na poziomie 1249,3 mln zł, tj. o 20,3% wyższym od notowanego w analogicznym okresie roku poprzedniego.

BUDOWNICTWO MIESZKANIOWE

W maju 2014 r. w porównaniu z analogicznym miesiącem 2013 r. odnotowano spadek liczby mieszkań oddanych do użytkowania (o 43,4%), natomiast wzrost liczby mieszkań, na realizację których wydano pozwolenia (o 121,8%) oraz mieszkań, których budowę rozpoczęto (o 25,0%).

Według wstępnych danych² w maju 2014 r. **przekazano do użytkowania** 482 mieszkania, (tj. o 370 mieszkań mniej niż w maju 2013 r.), w tym 342 mieszkania (71,0% ogólnej liczby oddanych mieszkań) przekazali inwestorzy indywidualni, a 125 mieszkań (25,9%) deweloperzy (w 2013 r. udziały te wyniosły odpowiednio 62,9% i 37,1%). Nie oddano do użytkowania nowych mieszkań spółdzielczych, społecznych

² Dane meldunkowe – mogą ulec zmianie po opracowaniu sprawozdań kwartalnych.

czynszowych i zakładowych. Efekty budownictwa mieszkaniowego uzyskane w województwie pomorskim w maju 2014 r. stanowiły 5,4% efektów krajowych.

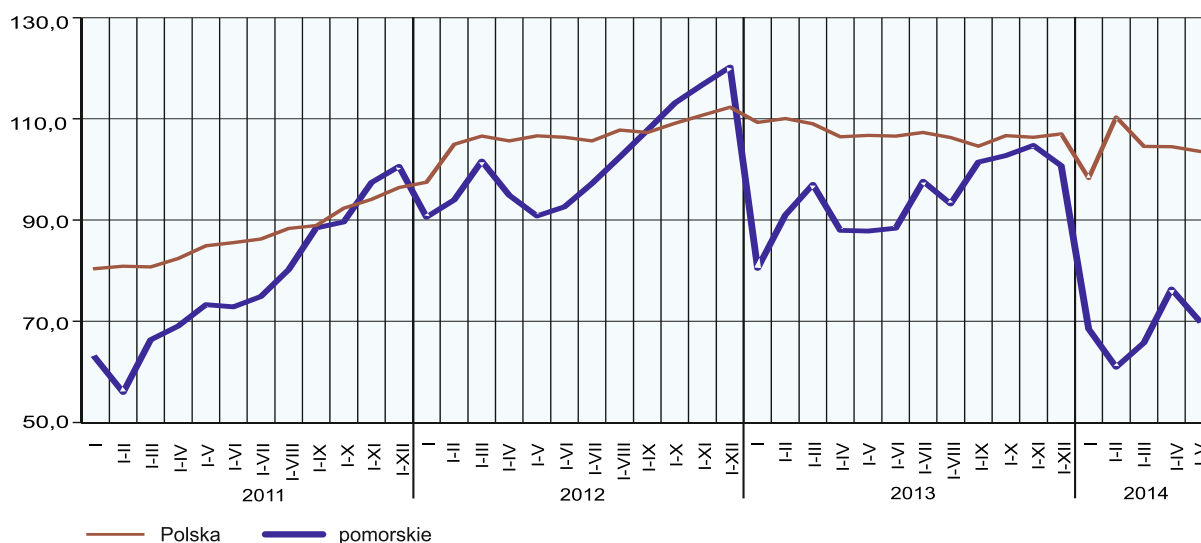
Liczba mieszkań oddanych do użytkowania w okresie styczeń-maj 2014 r. kształtowała się następująco:

Wyszczególnienie	Mieszkania oddane do użytkowania			Przeciętna powierzchnia użytkowa 1 mieszkania w m ²
	w liczbach bezwzględnych	w odsetkach	I-V 2013 = 100	
O g ó ł e m	3525	100,0	80,0	102,7
Indywidualne	1842	52,3	75,2	142,6
Przeznaczone na sprzedaż lub wynajem	1505	42,7	88,2	60,2
Spółdzielcze	123	3,5	58,9	46,1
Zakładowe.....	40	1,1	90,9	55,0
Komunalne	15	0,4	x	48,5

W okresie styczeń-maj br. oddano do użytkowania 3525 mieszkań, tj. o 20,0% mniej niż w analogicznym okresie ub. roku. W stosunku do okresu styczeń-maj ub. roku odnotowano spadek zrealizowanych mieszkań w większości form budownictwa.

DYNAMIKA MIESZKAŃ ODDANYCH DO UŻYTKOWANIA

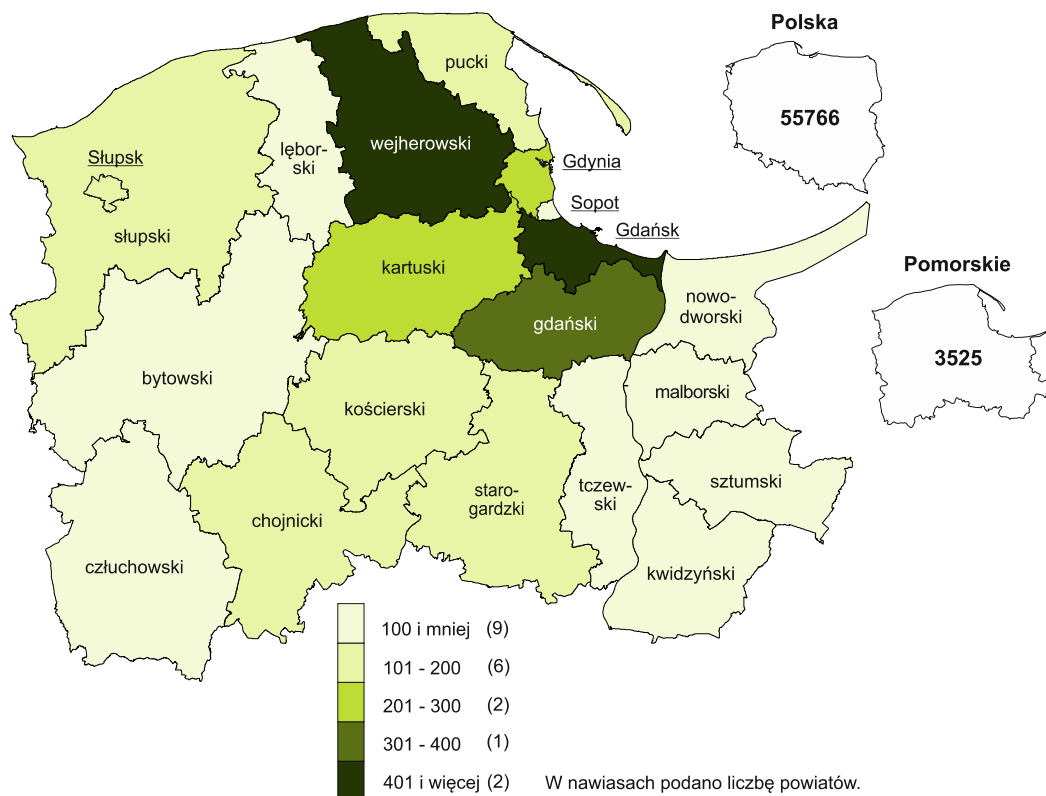
(analogiczny okres 2010 = 100)



Przeciętna powierzchnia mieszkania oddanego do użytkowania w okresie styczeń-maj 2014 r. wyniosła 102,7 m² i była o 2,2% większa niż w analogicznym okresie 2013 r. W porównaniu z okresem styczeń-maj ub. roku większe mieszkania powstały w budownictwie indywidualnym oraz przeznaczonym na sprzedaż lub wynajem.

Od początku roku najwięcej mieszkań przekazano do użytkowania w Gdańsku (956) oraz w powiecie wejherowskim (403), natomiast najmniej w powiecie nowodworskim (21), sztumskim (35), człuchowskim (37) oraz lęborskim (39 mieszkań).

MIESZKANIA ODDANE DO UŻYTKOWANIA WEDŁUG POWIATÓW W OKRESIE STYCZEŃ-MAJ 2014 R.



Mieszkania o największej przeciętnej powierzchni użytkowej powstały w powiecie puckim (157,5 m²), kartuskim (156,8 m²) i lęborskim (154,3 m²), natomiast o najmniejszej powierzchni (poniżej 100 m²) wybudowano m.in. w Słupsku (59,5 m²), Sopocie (66,0 m²) oraz Gdańsku (67,9 m²).

W maju 2014 r. odnotowano w ujęciu rocznym wzrost liczby mieszkań, na których budowę starostwa powiatowe wydały pozwolenia (o 121,8% do 1435) oraz liczby mieszkań, których budowę rozpoczęto (o 25,0% do 1229). Większość mieszkań, na których realizację wydano pozwolenia stanowiły inwestycje deweloperów (66,5%) oraz budownictwa indywidualnego (25,1%), w przypadku mieszkań, których budowę rozpoczęto inwestycje deweloperów wyniosły 63,7%, a budownictwa indywidualnego 36,3%.

Liczba mieszkań, na budowę których wydano pozwolenia i mieszkań, których budowę rozpoczęto w okresie styczeń-maj 2014 r. kształtowała się następująco:

Wyszczególnienie	Mieszkania, na budowę których wydano pozwolenia			Mieszkania, których budowę rozpoczęto		
	w liczbach bezwzględnych	w odsetkach	I-V 2013 = 100	w liczbach bezwzględnych	w odsetkach	I-V 2013 = 100
O g ó ł e m	5956	100,0	174,3	4356	100,0	115,2
Przeznaczone na sprzedaż lub wynajem	3793	63,7	238,6	2277	52,3	116,2
Indywidualne	1744	29,3	104,3	1924	44,2	110,8
Spółeczne czynszowe	48	0,8	x	-	-	x
Spółdzielcze	85	1,4	8500,0	85	2,0	8500,0
Komunalne	253	4,2	164,3	70	1,6	1166,7
Zakładowe	33	0,6	x	-	-	x

RYNEK WEWNĘTRZNY

W maju 2014 r. w skali roku odnotowano wzrost **sprzedaży detalicznej** (w cenach bieżących; zrealizowanej przez przedsiębiorstwa handlowe i niehandlowe) o 6,7%. W porównaniu z majem 2013 r. największy wzrost sprzedaży detalicznej odnotowano w podmiotach zajmujących się sprzedażą „włókna, odzież, obuwia” (o 31,7%). Zwiększyła się również sprzedaż detaliczna w grupie „farmaceutyki, kosmetyki, sprzęt ortopedyczny” (o 18,5%), „pozostała sprzedaż detaliczna w niewyspecjalizowanych sklepach” (o 15,1%), „paliwa stałe, ciekłe i gazowe” (o 10,7%), „pozostałe” (o 8,0%), „meble, RTV, AGD” (o 6,7%) oraz „żywność, napoje i wyroby tytoniowe” (o 2,2%). Natomiast spadek w ujęciu rocznym odnotowano m.in. w grupie „pojazdy samochodowe, motocykle, części” (o 17,2%) oraz „prasa, książki, pozostała sprzedaż w wyspecjalizowanych sklepach” (o 3,9%).

Dynamika i struktura sprzedaży detalicznej (w cenach bieżących) kształtowały się następująco:

Wyszczególnienie	V 2014	I-V 2014	
		analogiczny okres roku poprzedniego = 100	w odsetkach
O g ó ł e m ^a	106,7	109,7	100,0
w tym:			
Pojazdy samochodowe, motocykle, części	82,8	97,1	17,5
Paliwa stałe, ciekłe i gazowe	110,7	109,0	23,0
Pozostała sprzedaż detaliczna w niewyspecjalizowanych sklepach	115,1	110,1	1,8
Żywność, napoje i wyroby tytoniowe	102,2	106,5	12,6
Farmaceutyki, kosmetyki, sprzęt ortopedyczny	118,5	116,2	6,8
Włókno, odzież, obuwie	131,7	127,5	18,6
Meble, RTV, AGD	106,7	114,0	5,1
Prasa, książki, pozostała sprzedaż w wyspecjalizowanych sklepach	96,1	99,7	2,9
Pozostałe	108,0	111,5	11,2

a Grupowania przedsiębiorstw dokonano na podstawie Polskiej Klasyfikacji Działalności – PKD 2007, zaliczając przedsiębiorstwo do określonej kategorii według przeważającego rodzaju działalności, zgodnie z aktualnym w omawianym okresie stanem organizacyjnym. Odnotowane zmiany (wzrost/spadek) sprzedaży detalicznej w poszczególnych grupach rodzajów działalności przedsiębiorstw mogą zatem również wynikać ze zmiany przeważającego rodzaju działalności przedsiębiorstwa oraz zmian organizacyjnych. Nie ma to wpływu na dynamikę sprzedaży detalicznej ogółem.

W porównaniu z kwietniem 2014 r. sprzedaż detaliczna była niższa o 4,4%. Spadek sprzedaży zanotowano w grupach: „pojazdy samochodowe, motocykle, części” (o 19,6%), „żywność, napoje i wyroby tytoniowe” (o 7,1%), „prasa, książki, pozostała sprzedaż w wyspecjalizowanych sklepach” (o 6,0%), „pozostała sprzedaż detaliczna w niewyspecjalizowanych sklepach” (o 4,1%), „farmaceutyki, kosmetyki, sprzęt ortopedyczny” (o 3,6%), „pozostałe” (o 3,1%), „meble, RTV, AGD” (o 2,8%) oraz „włókno, odzież, obuwie” (o 0,7%). Z kolei wzrost sprzedaży w stosunku do kwietnia 2014 r. odnotowano m.in. w grupie „paliwa stałe, ciekłe i gazowe” (o 2,5%).

W okresie styczeń-maj br. sprzedaż detaliczna była o 9,7% wyższa niż w analogicznym okresie ub. roku.

Sprzedaż hurtowa w stosunku do maja 2013 r. w przedsiębiorstwach handlowych była niższa o 6,5%, a w hurtowych o 6,0%. W porównaniu z kwietniem 2014 r. sprzedaż hurtowa w maju 2014 r. zarówno w przedsiębiorstwach handlowych, jak i w hurtowych była również niższa odpowiednio – o 7,9% i o 7,4%.

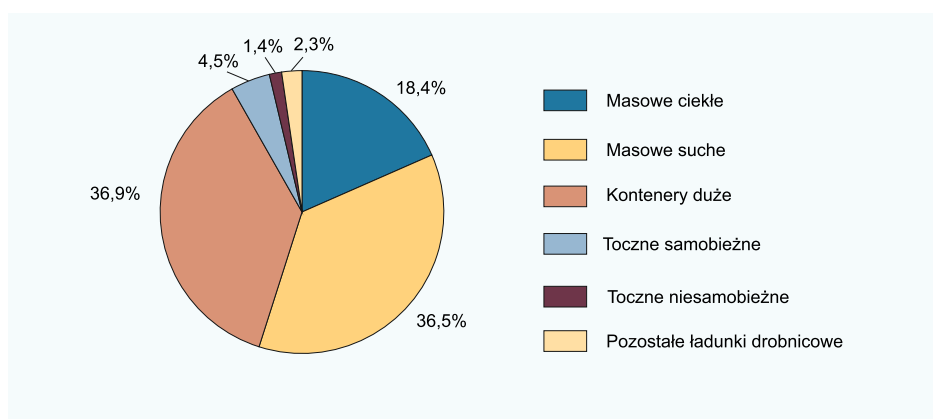
W okresie styczeń-maj br. w porównaniu z analogicznym okresem 2013 r. sprzedaż hurtowa zmniejszyła się w przedsiębiorstwach handlowych o 1,8%, a w przedsiębiorstwach hurtowych – o 3,0%.

GOSPODARKA MORSKA

W maju 2014 r. obroty ładunkowe w portach morskich województwa wyniosły 3,2 mln t, co oznacza spadek zarówno w stosunku do maja 2013 r., jak i kwietnia br. odpowiednio o 0,4% i 23,9%.

Na nieznaczny spadek ogółu obrotów ładunkowych w stosunku do maja ub. roku miał wpływ spadek przeładunków ładunków „masowych suchych” (o 13,5%) oraz „pozostałych ładunków drobnicowych” (o 1,5%).

STRUKTURA OBROTÓW ŁADUNKOWYCH W WOJEWÓDZTWIE POMORSKIM W MAJU 2014 R.

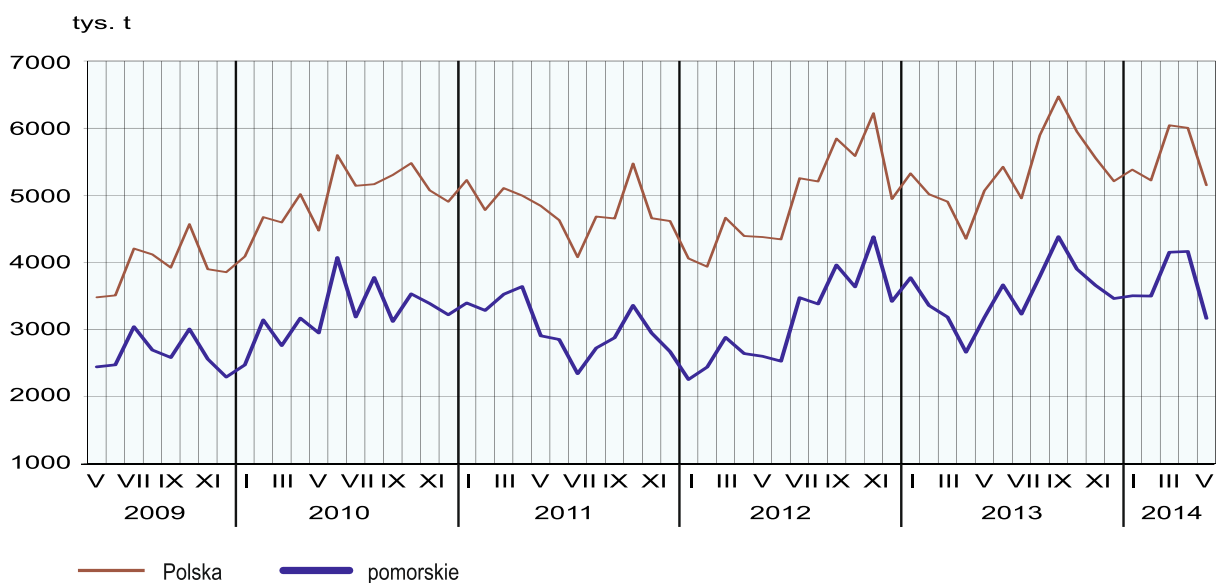


W ruchu międzynarodowym obroty ładunkowe w maju br. stanowiły 98,8% obrotów województwa ogółem.

W portach morskich województwa największe obroty w maju br. odnotowano w porcie gdańskim – 1,7 mln t (spadek o 8,3% w stosunku do maja ub. roku), co stanowiło 53,8% obrotów województwa ogółem. Największy udział w ogólnej liczbie obrotów ładunkowych w porcie gdańskim miały przeładunki kontenerów dużych – 34,8%, których przeładowano 593,7 tys. t oraz przeładunki „masowych ciekłych” – odpowiednio 31,8% i 542,7 tys. t.

W okresie styczeń-maj 2014 r. obroty ładunkowe w portach morskich województwa wyniosły 18,5 mln t, co stanowiło wzrost w stosunku do analogicznego okresu ub. roku o 14,4%.

OBROTY ŁADUNKOWE W PORTACH MORSKICH



WYBRANE DANE O WOJEWÓDZTWIE POMORSKIM

WYSZCZEGÓLNIENIE A – 2013 r. B – 2014 r.		I	II	III	IV	V	VI	VII	VIII	IX	X	XI	XII
Przeciętne zatrudnienie w sektorze przedsiębiorstw ^a (w tys. osób)	A	279,4	278,1	277,8	277,7	278,1	278,3	276,6	276,7	276,7	276,0	276,4	276,1
	B	277,2	278,0	278,7	279,7	281,5							
poprzedni miesiąc = 100	A	100,6	99,5	99,9	99,9	100,2	100,1	99,4	100,0	100,1	99,7	100,2	99,9
	B	100,4	100,3	100,2	100,4	100,6							
analogiczny miesiąc poprzedniego roku = 100	A	98,4	98,3	98,2	98,4	99,3	99,4	98,7	98,9	99,0	98,6	99,2	99,4
	B	99,2	100,0	100,3	100,8	101,2							
Bezrobotni zarejestrowani (stan w końcu okresu) w tys. osób	A	124,2	126,9	126,5	122,9	118,0	112,9	110,9	109,7	111,0	110,6	112,0	114,1
	B	119,9	120,0	116,2	110,5	105,4							
Stopa bezrobocia ^b (stan w końcu okresu) w %	A	14,3	14,6	14,6	14,2	13,7	13,2	13,0	12,8	13,0	12,9	13,1	13,3
	B	13,9	13,9	13,4	12,9	12,4							
Oferty pracy (zgłoszone w ciągu miesiąca)	A	3748	4814	4762	5615	5063	4988	4948	4408	4223	4511	3839	2986
	B	4324	5492	7046	6422	6813							
Liczba bezrobotnych na 1 ofertę pracy (stan w końcu okresu)	A	72	59	59	43	36	37	36	41	43	41	46	69
	B	46	37	29	25	21							
Przeciętne miesięczne wynagrodzenia brutto w sektorze przedsiębiorstw ^a (w zł)	A	3716,19	3641,70	3928,52	3893,68	3727,01	3777,09	3841,70	3792,38	3800,93	3823,50	3779,40	4040,07
	B	3817,55	3804,32	4159,46	3943,68	3855,98							
poprzedni miesiąc = 100	A	96,0	98,0	107,9	99,1	95,7	101,3	101,7	98,7	100,2	100,6	98,8	106,9
	B	94,5	99,7	109,3	94,8	97,8							
analogiczny miesiąc poprzedniego roku = 100	A	99,8	101,7	107,3	104,2	102,3	104,3	105,5	102,7	104,3	103,5	103,2	104,4
	B	102,7	104,5	105,9	101,3	103,5							
Wskaźnik cen:													
towarów i usług konsumpcyjnych ^c :													
analogiczny okres poprzedniego roku = 100	A	•	•	101,3	•	•	100,6	•	•	101,1	•	•	100,8
	B	•	•	100,5	•	•							

a W przedsiębiorstwach, w których liczba pracujących przekracza 9 osób. b Udział zarejestrowanych bezrobotnych w cywilnej ludności aktywnej zawodowo, szacowanej na koniec każdego miesiąca.
c W kwartale.

WYBRANE DANE O WOJEWÓDZTWIE POMORSKIM (cd.)

WYSZCZEGÓLNIENIE A – 2013 r. B – 2014 r.		I	II	III	IV	V	VI	VII	VIII	IX	X	XI	XII
Wskaźnik cen (dok.):													
skupu ziarna zbóż:													
poprzedni miesiąc = 100	A	100,6	98,3	97,5	97,4	98,4	90,7	95,4	79,2	107,8	103,5	103,7	101,4
	B	100,7	91,9	112,5	105,1	92,0							
analogiczny miesiąc poprzedniego roku = 100	A	126,4	120,8	114,3	99,0	98,9	93,1	87,5	75,1	74,7	77,1	79,9	74,3
	B	74,3	69,5	80,2	86,5	80,9							
skupu żywca rzeźnego wołowego (bez cieląt):													
poprzedni miesiąc = 100	A	98,9	104,9	97,2	96,1	96,3	95,8	100,9	90,5	109,1	105,3	94,0	102,9
	B	106,6	95,3	97,0	104,3	100,3							
analogiczny miesiąc poprzedniego roku = 100	A	102,5	122,8	101,3	102,9	100,9	90,6	89,8	83,4	90,8	92,8	89,6	90,8
	B	97,9	88,9	88,7	96,3	100,3							
skupu żywca rzeźnego wieprzowego:													
poprzedni miesiąc = 100	A	96,3	100,6	99,6	101,8	98,8	104,4	105,2	103,3	100,2	95,0	96,5	91,9
	B	99,4	89,4	107,1	107,5	99,0							
analogiczny miesiąc poprzedniego roku = 100	A	97,2	98,2	98,8	100,0	98,2	96,8	104,2	104,8	100,7	94,9	89,6	93,0
	B	95,9	85,3	91,7	96,8	97,0							
Relacje cen skupu ^a żywca wieprzowego do cen targowiskowych żyta	A	x	x	x	4,9	6,9	6,1	6,0	7,4	8,5	7,7	x	6,3
	B	x	x	x	6,1	7,3							
Produkcja sprzedana przemysłu ^b (w cenach stałych):													
poprzedni miesiąc = 100	A	97,4	97,6	112,9	83,6	115,1	107,4	102,2	97,0	104,3	107,7	95,6	85,5
	B	107,1	92,0	110,4	105,5*	98,6							
analogiczny miesiąc poprzedniego roku = 100	A	103,6	102,4	102,4	89,4	96,3	106,5	109,5	108,1	109,7	107,9	111,1	101,0
	B	111,0	104,6	102,2	129,0*	110,5							
Produkcja budowlano-montażowa ^b (w cenach bieżących):													
poprzedni miesiąc = 100	A	37,0	92,9	88,7	137,2	110,5	113,8	128,5	96,8	114,0	100,6	105,4	128,9
	B	26,9	138,8	115,9	117,1	108,7							
analogiczny miesiąc poprzedniego roku = 100	A	86,4	89,5	60,0	80,0	41,1	78,0	116,0	95,9	107,4	90,1	109,7	102,1
	B	74,2	110,9	144,8	123,6	121,6							

a Ceny bieżące bez VAT. b W przedsiębiorstwach, w których liczba pracujących przekracza 9 osób.

WYBRANE DANE O WOJEWÓDZTWIE POMORSKIM (dok.)

WYSZCZEGÓLNIENIE A – 2013 r. B – 2014 r.		I	II	III	IV	V	VI	VII	VIII	IX	X	XI	XII
Mieszkania oddane do użytkowania (od początku roku)	A	906	1971	2945	3556	4408	5314	6616	7299	8492	9827	10981	11901
	B	774	1312	2043	3089	3525							
analogiczny okres poprzedniego roku = 100	A	88,8	96,7	95,4	92,7	96,7	95,5	100,4	91,0	94,2	91,1	89,5	83,8
	B	85,4	66,5	69,3	86,9	80,0							
Sprzedaż detaliczna towarów ^a (w cenach bieżących):													
poprzedni miesiąc = 100	A	86,5	92,7	129,6	88,0	103,9	100,8	106,4	99,4	101,1	104,4	92,5	114,6
	B	79,4	98,8	118,3	100,9	95,6							
analogiczny miesiąc poprzedniego roku = 100	A	109,5	107,3	117,8	107,4	111,9	110,3	112,9	112,4	113,2	112,5	112,8	113,3
	B	104,1	110,9	101,2	115,9	106,7							
Obroty ładunkowe w portach morskich ^b w tys. t	A	3770	3359	3185	2662	3179	3663	3230	3793	4382	3901	3658	3462
	B	3502	3497	4151	4162*	3166							
poprzedni miesiąc = 100	A	110,2	89,1	94,8	83,6	119,4	115,2	88,2	117,4	115,5	89,0	93,8	94,6
	B	101,2	99,8	118,7	100,3*	76,1							
analogiczny miesiąc poprzedniego roku = 100	A	167,2	137,7	110,6	100,8	122,2	145,0	93,0	112,2	110,7	107,3	83,5	101,2
	B	92,9	104,1	130,3	156,3*	99,6							
Wskaźnik rentowności obrotu w przedsiębiorstwach ^c :													
brutto ^d (w %)	A	•	•	4,0	•	•	4,3	•	•	4,6	•	•	4,7
	B	•	•	3,9	•	•							
netto ^e (w %)	A	•	•	3,3	•	•	3,6	•	•	3,9	•	•	4,0
	B	•	•	3,2	•	•							
Nakłady inwestycyjne przedsiębiorstw ^c (w mln zł; ceny bieżące)	A	•	•	893,8	•	•	2179,9	•	•	3374,1	•	•	5284,8
	B	•	•	981,4	•	•							
analogiczny okres poprzedniego roku = 100 (ceny bieżące)	A	•	•	98,5	•	•	103,5	•	•	102,5	•	•	104,8
	B	•	•	109,8	•	•							
Podmioty gospodarki narodowej ^f w rejestrze REGON	A	264783	265130	265623	266216	267176	268618	269942	270744	270747	270893	271523	271784
	B	271791	272354	272647	272397	272856							
w tym spółki handlowe	A	24748	24863	25015	25164	25330	25461	25660	25794	25927	26109	26252	26431
	B	26599	26718	26860	27004	27149							
w tym z udziałem kapitału zagranicznego	A	4397	4408	4417	4436	4450	4472	4484	4497	4514	4531	4538	4555
	B	4575	4587	4606	4626	4633							

a W przedsiębiorstwach, w których liczba pracujących przekracza 9 osób. b Dane pochodzą z badania statystycznego transportu morskiego opartego na dyrektywie 95/64/WE. c W których liczba pracujących przekracza 49 osób; dane są prezentowane narastająco. d Relacja wyniku finansowego brutto do przychodów z całokształtu działalności. e Relacja wyniku finansowego netto do przychodów z całokształtu działalności. f Bez osób prowadzących gospodarstwa indywidualne w rolnictwie; stan w końcu okresu.