



**URZĄD STATYSTYCZNY W GDAŃSKU**  
ul. Danusi 4, 80-434 Gdańsk

Kontakt: e-mail: SekretariatUSGDK@stat.gov.pl  
tel. 58 768 31 30  
faks 58 768 32 70

Internet: [www.stat.gov.pl/gdansk](http://www.stat.gov.pl/gdansk)

## **KOMUNIKAT O SYTUACJI SPOŁECZNO-GOSPODARCZEJ WOJEWÓDZTWA POMORSKIEGO W STYCZNIU 2014 R.**

Nr 01/2014

opublikowany 28.02.2014

W styczniu 2014 r. sytuacja społeczno-gospodarcza województwa pomorskiego kształtowała się następująco:

- ⇒ przeciętne zatrudnienie w sektorze przedsiębiorstw uległo zmniejszeniu w skali roku, natomiast nieznacznie wzrosło w stosunku do poprzedniego miesiąca;
- ⇒ stopa bezrobocia rejestrowanego była niższa niż przed rokiem i wyższa niż przed miesiącem;
- ⇒ przeciętne miesięczne wynagrodzenie brutto w sektorze przedsiębiorstw w ujęciu rocznym zwiększyło się, natomiast w stosunku do grudnia 2013 r. odnotowano jego spadek;
- ⇒ w porównaniu z analogicznym miesiącem ub. roku ceny detaliczne większości badanych artykułów nieżywnościowych i usług konsumpcyjnych zwiększyły się;
- ⇒ przeciętne ceny skupu podstawowych produktów rolnych, poza ceną mleka, były niższe niż przed rokiem;
- ⇒ w skali roku odnotowano wzrost produkcji sprzedanej przemysłu (w cenach stałych) oraz spadek produkcji budowlano-montażowej (w cenach bieżących); także w stosunku do poprzedniego miesiąca produkcja sprzedana przemysłu wzrosła, a produkcja budowlano-montażowa była niższa;
- ⇒ liczba oddanych do użytkowania mieszkań była mniejsza niż w styczniu ub. roku, a najwięcej mieszkań przekazali inwestorzy indywidualni;
- ⇒ sprzedaż detaliczna i sprzedaż hurtowa w jednostkach handlowych zwiększyły się w skali roku; w porównaniu z poprzednim miesiącem zarówno sprzedaż detaliczna, jak i hurtowa w jednostkach handlowych były niższe;
- ⇒ w portach morskich województwa odnotowano spadek obrotów ładunkowych w odniesieniu do stycznia ub. roku, a wzrost w stosunku do grudnia 2013 r.

Polska klasyfikacja działalności 2007 (PKD 2007).....	3
Znaki umowne.....	3
Rynek pracy.....	4
Wynagrodzenia.....	7
Ceny detaliczne.....	9
Rolnictwo.....	11
Przemysł i Budownictwo.....	16
Budownictwo mieszkaniowe.....	18
Rynek wewnętrzny.....	20
Gospodarka morską.....	21
Wybrane dane o województwie pomorskim.....	23

*Prezentowane w Komunikacie dane:*

- o zatrudnieniu, wynagrodzeniach oraz o produkcji sprzedanej przemysłu i budownictwa, produkcji budowlano-montażowej, a także o sprzedaży detalicznej i hurtowej towarów dotyczą podmiotów gospodarczych, w których liczba pracujących przekracza 9 osób,
- o sektorze przedsiębiorstw, dotyczą podmiotów prowadzących działalność gospodarczą w zakresie: leśnictwa i pozyskiwania drewna; rybołówstwa w wodach morskich; górnictwa i wydobywania; przetwórstwa przemysłowego; wytwarzania i zaopatrywania w energię elektryczną, gaz, parę wodną, gorącą wodę i powietrze do układów klimatyzacyjnych; dostawy wody; gospodarowania ściekami i odpadami oraz działalności związanej z rekultywacją; budownictwa; handlu hurtowego i detalicznego; naprawy pojazdów samochodowych, włączając motocykle; transportu i gospodarki magazynowej; działalności związanej z zakwaterowaniem i usługami gastronomicznymi; informacji i komunikacji; działalności związanej z obsługą rynku nieruchomości; działalności prawniczej, rachunkowo-księgowej i doradztwa podatkowego, działalności firm centralnych (head offices); doradztwa związanego z zarządzaniem; działalności w zakresie architektury i inżynierii; badań i analiz technicznych; reklamy, badania rynku i opinii publicznej; pozostałej działalności profesjonalnej, naukowej i technicznej; działalności w zakresie usług administrowania i działalności wspierającej; działalności związanej z kulturą, rozrywką i rekreacją; naprawy i konserwacji komputerów i artykułów użytku osobistego i domowego; pozostałej indywidualnej działalności usługowej,
- o cenach detalicznych prezentowanych towarów żywnościowych i nieżywnościowych oraz usług, pochodzą z notowań cen prowadzonych przez ankietatorów w wybranych punktach sprzedaży, w wytypowanych rejonach badania cen; ceny żywności notowane są raz w miesiącu z wyjątkiem owoców i warzyw, w zakresie których notowania cen prowadzone są dwa razy w miesiącu,
- o skupie produktów rolnych obejmują skup od producentów z terenu województwa; ceny podano bez podatku VAT,
- o wynikach finansowych przedsiębiorstw oraz nakładach inwestycyjnych dotyczą podmiotów gospodarczych prowadzących księgi rachunkowe (z wyjątkiem przedsiębiorstw rolnictwa, leśnictwa, łowiectwa i rybactwa, działalności finansowej i ubezpieczeniowej oraz szkół wyższych), w których liczba pracujących przekracza 49 osób.

Dane w ujęciu wartościowym wyrażone są w cenach bieżących i stanowią podstawę dla obliczenia wskaźników struktury. Wskaźniki dynamiki zaprezentowano na podstawie wartości w cenach bieżących, z wyjątkiem przemysłu, dla którego wskaźniki dynamiki podano na podstawie wartości w cenach stałych (średnie ceny bieżące 2010 r.).

Liczby względne (wskaźniki, odsetki) wyliczone na podstawie danych bezwzględnych, wyrażonych z większą dokładnością niż podane w tekście i tablicach.

Dane prezentuje się w układzie Polskiej Klasyfikacji Działalności – PKD 2007.

## POLSKA KLASYFIKACJA DZIAŁALNOŚCI 2007 (PKD 2007)

skrót	pełna nazwa
<b>sekcje</b>	
wytwarzanie i zaopatrywanie w energię elektryczną, gaz, parę wodną i gorącą wodę	wytwarzanie i zaopatrywanie w energię elektryczną, gaz, parę wodną, gorącą wodę i powietrze do układów klimatyzacyjnych
dostawa wody; gospodarowanie ściekami i odpadami; rekultywacja	dostawa wody; gospodarowanie ściekami i odpadami oraz działalność związana z rekultywacją
handel; naprawa pojazdów samochodowych	handel hurtowy i detaliczny; naprawa pojazdów samochodowych, włączając motocykle
zakwaterowanie i gastronomia	działalność związana z zakwaterowaniem i usługami gastronomicznymi
obsługa rynku nieruchomości	działalność związana z obsługą rynku nieruchomości
administrowanie i działalność wspierająca	działalność w zakresie usług administrowania i działalność wspierająca
<b>działy</b>	
produkcja wyrobów z drewna, korka, słomy i wikliny	produkcja wyrobów z drewna oraz korka, z wyłączeniem mebli; produkcja wyrobów ze słomy i materiałów używanych do wyplatania
produkcja wyrobów z metali	produkcja metalowych wyrobów gotowych, z wyłączeniem maszyn i urządzeń
produkcja maszyn i urządzeń	produkcja maszyn i urządzeń, gdzie indziej niesklasyfikowana
produkcja pojazdów samochodowych, przyczep i naczep	produkcja pojazdów samochodowych, przyczep i naczep, z wyłączeniem motocykli
budowa budynków	roboty budowlane związane ze wznoszeniem budynków
budowa obiektów inżynierii lądowej i wodnej	roboty związane z budową obiektów inżynierii lądowej i wodnej

### ZNAKI UMOWNE

Kreska (–) – zjawisko nie wystąpiło.

Kropka (•) – zupełny brak informacji albo brak informacji wiarygodnych.

Znak (x) – wypełnienie pozycji jest niemożliwe lub niecelowe.

Znak (\*) – oznacza, że dane zostały zmienione w stosunku do już opublikowanych.

Znak (Δ) – oznacza, że nazwy zostały skrócone w stosunku do obowiązującej klasyfikacji.

**Raport „Koniunktura gospodarcza w województwie pomorskim w lutym 2014 r.” ukaże się na stronie głównej Urzędu Statystycznego w Gdańsku: <http://www.stat.gov.pl/gdansk> w dniu 28 lutego 2014 r.**

**Dane charakteryzujące województwo pomorskie można również znaleźć w publikacjach statystycznych wydawanych przez US w Gdańsku oraz w publikacjach ogólnopolskich GUS.**

**Przy publikowaniu danych US prosimy o podanie źródła.**

## RYNEK PRACY

**Przeciętne zatrudnienie w sektorze przedsiębiorstw** w styczniu 2014 r. ukształtowało się na poziomie 277,2 tys. osób, tj. o 0,8% niższym niż w styczniu 2013 r. (w styczniu 2013 r. zatrudnienie w skali roku zmniejszyło się o 1,6%) i o 0,4% wyższym w porównaniu z grudniem 2013 r. W Polsce przeciętne zatrudnienie w styczniu 2014 r. wyniosło 5506,1 tys. osób i utrzymało się na niezmiennym poziomie w stosunku do stycznia 2013 r.

W porównaniu ze styczniem 2013 r. przeciętne zatrudnienie zmniejszyło się m.in. w wytwarzaniu i zaopatrywaniu w energię elektryczną, gaz, parę wodną i gorącą wodę (o 28,8%), w budownictwie (o 9,2%) oraz w handlu; naprawie pojazdów samochodowych (o 3,9%). Natomiast wzrost przeciętnego zatrudnienia zanotowano m.in. w administrowaniu i działalności wspierającej (o 12,3%), w działalności związanej z kulturą, rozrywką i rekreacją (o 10,7%), w zakwaterowaniu i gastronomii (o 8,2%) oraz w działalności profesjonalnej, naukowej i technicznej (o 5,9%).

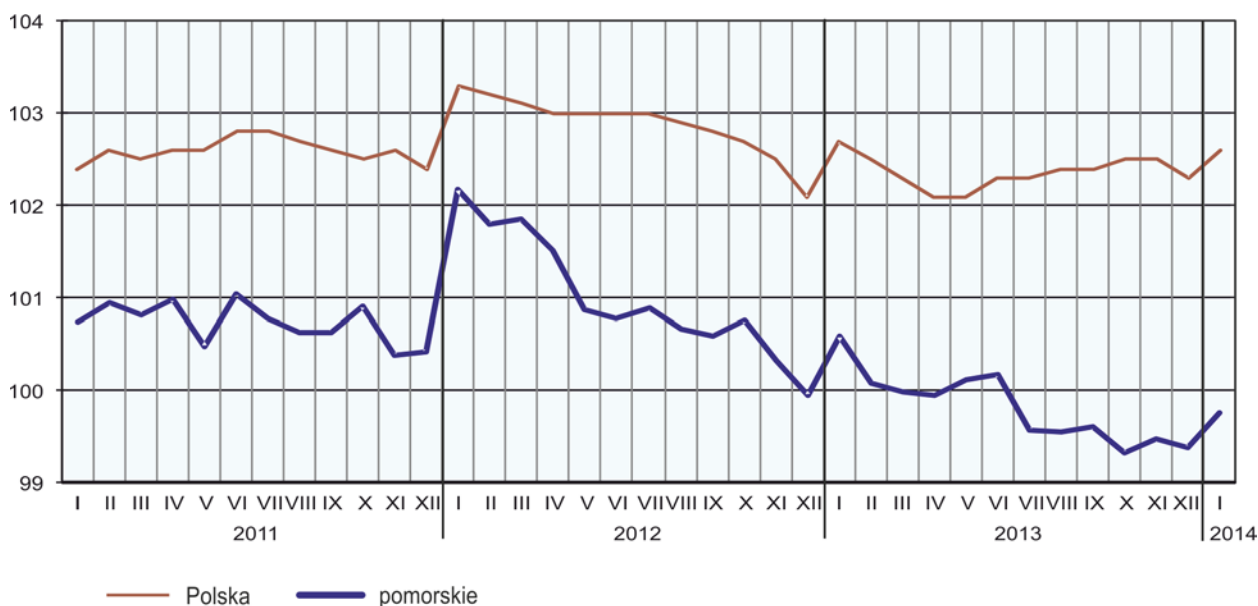
Przeciętne zatrudnienie w sektorze przedsiębiorstw kształtowało się następująco:

Wyszczególnienie	I 2014	
	w tys.	I 2013 = 100
<b>O g ó ł e m</b> .....	<b>277,2</b>	<b>99,2</b>
w tym:		
Przemysł .....	128,2	98,8
w tym:		
przetwórstwo przemysłowe .....	115,1	100,4
wytwarzanie i zaopatrywanie w energię elektryczną, gaz, parę wodną i gorącą wodę <sup>Δ</sup> .....	5,8	71,2
Budownictwo .....	26,4	90,8
Handel; naprawa pojazdów samochodowych <sup>Δ</sup> .....	46,1	96,1
Transport i gospodarka magazynowa .....	22,0	102,0
Zakwaterowanie i gastronomia <sup>Δ</sup> .....	6,3	108,2
Informacja i komunikacja .....	9,1	102,9
Obsługa rynku nieruchomości <sup>Δ</sup> .....	6,7	98,7
Działalność profesjonalna, naukowa i techniczna <sup>a</sup> .....	8,4	105,9
Administrowanie i działalność wspierająca <sup>Δ</sup> .....	15,1	112,3

a Nie obejmuje działów: Badania naukowe i prace rozwojowe oraz Działalność weterynaryjna.

W porównaniu z poprzednim miesiącem wzrost przeciętnego zatrudnienia zanotowano m.in. w pozostałej działalności usługowej (o 11,2%), w administrowaniu i działalności wspierającej (o 8,7%), w działalności profesjonalnej, naukowej i technicznej (o 6,9%), w zakwaterowaniu i gastronomii (o 5,0%), natomiast spadek zanotowano m.in. w wytwarzaniu i zaopatrywaniu w energię elektryczną, gaz, parę wodną i gorącą wodę (o 6,5%), w budownictwie (o 6,1%), w obsłudze rynku nieruchomości (o 0,7%) oraz w handlu; naprawie pojazdów samochodowych (o 0,6%).

**DYNAMIKA PRZECIĘTNEGO ZATRUDNIENIA W SEKTORZE PRZEDSIĘBIORSTW**  
(przeciętna miesięczna 2010 = 100)



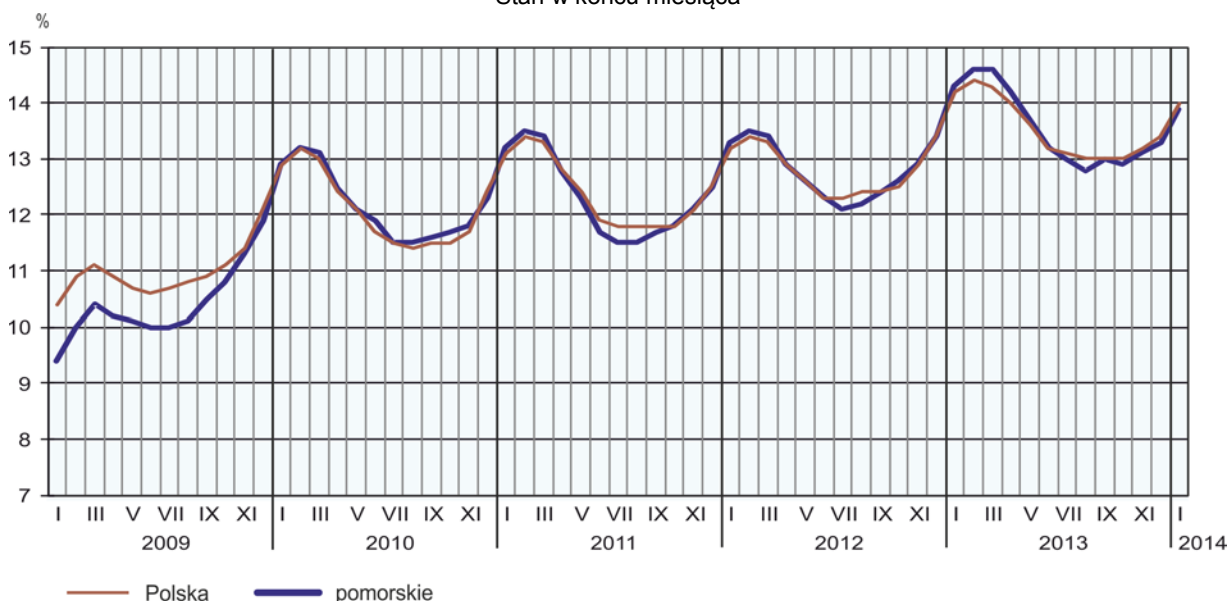
W końcu stycznia 2014 r. liczba **bezrobotnych zarejestrowanych** w urzędach pracy wyniosła 119,9 tys. osób i była niższa o 4,3 tys. osób, tj. o 3,5% w stosunku do stycznia 2013 r. oraz wyższa o 5,7 tys. osób, tj. o 5,0% w porównaniu z grudniem 2013 r. Kobiety stanowiły 54,0% ogólnej liczby bezrobotnych zarejestrowanych (w styczniu 2013 r.– 53,6%).

Liczba bezrobotnych zarejestrowanych i stopa bezrobocia rejestrowanego kształtowały się następująco:

Wyszczególnienie	I 2013	XII 2013	I 2014
Bezrobotni zarejestrowani (stan w końcu miesiąca) w tys. ....	124,2	114,1	119,9
Bezrobotni nowo zarejestrowani (w ciągu miesiąca) w tys. ....	18,7	13,2	15,5
Bezrobotni wyrejestrowani (w ciągu miesiąca) w tys. ....	9,2	11,0	9,8
Stopa bezrobocia rejestrowanego (stan w końcu miesiąca) w %	14,3	13,3	13,9

**STOPA BEZROBOCIA REJESTROWANEGO**

Stan w końcu miesiąca

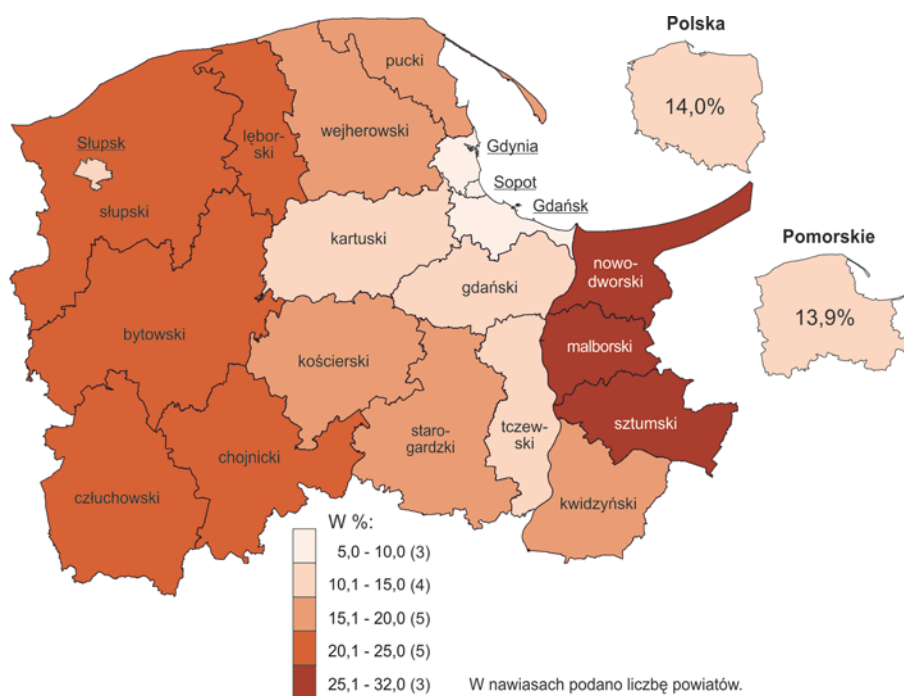


**Stopa bezrobocia rejestrowanego** ukształtowała się na poziomie 13,9% i była niższa o 0,4 p.proc. od zanotowanej w styczniu 2013 r. oraz wyższa o 0,6 p.proc. od zanotowanej w grudniu 2013 r. W dalszym ciągu do powiatów o najwyższej stopie bezrobocia rejestrowanego należały: powiat nowodworski (31,6% wobec 32,0% w styczniu 2013 r.) i sztumski (28,4%, w styczniu 2013 r. – 29,8%). Najniższą stopę bezrobocia odnotowano natomiast w Sopocie – 5,0% (w styczniu 2013 r. – 4,9%).

W porównaniu ze styczniem 2013 r. stopa bezrobocia rejestrowanego wzrosła w 4 powiatach, a w największym stopniu w powiecie gdańskim (o 0,5 p.proc.) i Gdańsku (o 0,3 p.proc.). Natomiast największy spadek stopy bezrobocia rejestrowanego odnotowano w powiecie – kwidzyńskim (o 3,3 p.proc.) oraz starogardzkim (o 1,9 p.proc.).

### STOPA BEZROBOCIA REJESTROWANEGO WEDŁUG POWIATÓW W 2014 R.

Stan w końcu stycznia



W styczniu br. w urzędach pracy zarejestrowano 15,5 tys. osób bezrobotnych, tj. o 17,2% mniej niż w styczniu 2013 r. i o 17,5% więcej niż w grudniu 2013 r. Udział osób rejestrujących się po raz kolejny w liczbie osób nowo zarejestrowanych ogółem zwiększył się o 1,0 p.proc. w stosunku do stycznia ub. roku (do 80,1%).

W styczniu br. z ewidencji bezrobotnych **wyrejestrowano** 9,8 tys. osób, o 6,7% więcej niż w styczniu 2013 r. i o 11,4% mniej niż w grudniu 2013 r. Z tytułu podjęcia pracy (głównej przyczyny wyrejestrowania) z rejestru bezrobotnych wyłączono 4,9 tys. osób (w 2013 r. 4,5 tys. osób). Udział tej kategorii osób w ogólnej liczbie wyrejestrowanych zwiększył się w ujęciu rocznym o 1,2 p.proc. (do 50,1%). Zwiększył się również udział osób, które utraciły status bezrobotnego w wyniku niepotwierdzenia gotowości do podjęcia pracy (o 0,8 p.proc. do 29,4%) oraz osób, które dobrowolnie zrezygnowały ze statusu bezrobotnego (o 0,4 p.proc. do 6,9%). Wśród osób wykreślonych z ewidencji zmniejszył się natomiast w skali roku udział osób, które rozpoczęły szkolenie lub staż u pracodawcy (o 0,4 p.proc. do 3,1%), osób, które nabyły prawo do zasiłku lub świadczenia przedemerytalnego (o 0,2 p.proc. do 1,8%) oraz osób, które nabyły prawo do emerytury lub renty (o 0,1 p.proc. do 1,1%).

W końcu stycznia 2014 r. **bez prawa do zasiłku** pozostawało 100,6 tys. bezrobotnych, a ich udział w ogólnej liczbie bezrobotnych zwiększył się o 3,5 p.proc. (do 83,9%) w porównaniu ze styczniem 2013 r.

Wybrane kategorie osób bezrobotnych zarejestrowanych będących w szczególnej sytuacji na rynku pracy kształtowały się następująco:

Wyszczególnienie	I 2013	XII 2013	I 2014
	w % ogółu		
Osoby bezrobotne (stan w końcu miesiąca):			
do 25 roku życia .....	20,6	18,9	18,9
długotrwale bezrobotne <sup>a</sup> .....	44,5	49,5	49,4
powyżej 50 roku życia .....	22,2	24,3	24,3
bez kwalifikacji zawodowych .....	30,9	31,4	31,4
samotnie wychowujące co najmniej jedno dziecko do 18 roku życia .....	10,4	11,7	11,6
niepełnosprawni .....	5,9	6,2	6,2

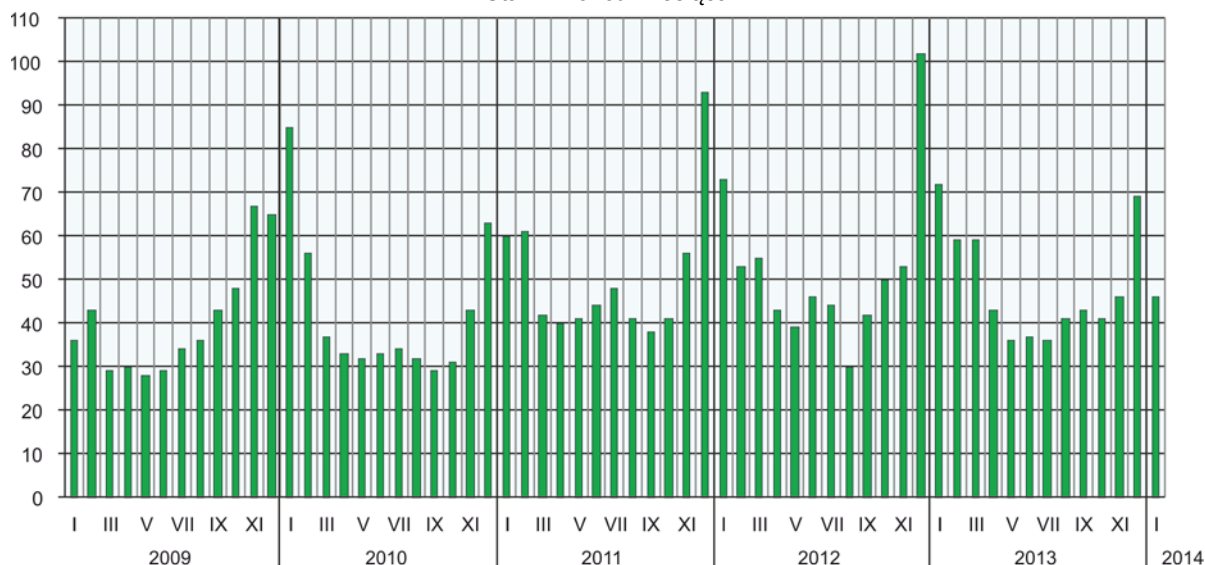
<sup>a</sup> Do długotrwale bezrobotnych zalicza się osoby pozostające w rejestrze powiatowego urzędu pracy łącznie przez okres ponad 12 miesięcy w okresie ostatnich 2 lat, z wyłączeniem okresów odbywania stażu i przygotowania zawodowego w miejscu pracy.

Bezrobotni będący **w szczególnej sytuacji na rynku pracy** w końcu stycznia 2013 r. stanowili 91,4% ogólnej liczby bezrobotnych zarejestrowanych (w 2013 r. – 90,3%). W skali roku zwiększył się udział osób długotrwale bezrobotnych (o 4,9 p.proc. do 49,4%), osób bezrobotnych powyżej 50 roku życia (o 2,1 p.proc. do 24,3%), osób samotnie wychowujących co najmniej jedno dziecko w wieku do 18 roku życia (o 1,2 p.proc. do 11,6%), osób bezrobotnych bez kwalifikacji zawodowych (o 0,5 p.proc. do 31,4%) oraz bezrobotnych osób niepełnosprawnych (o 0,3 p.proc. do 6,2%). Zmniejszył się natomiast udział osób bezrobotnych do 25 roku życia (o 1,7 p.proc. do 18,9%).

W styczniu br. do urzędów pracy zgłoszono 4324 **oferty zatrudnienia**, tj. o 576 więcej niż w styczniu ub. roku i o 1338 więcej niż w grudniu 2013 r. W końcu stycznia 2014 r. na 1 ofertę pracy przypadało 46 bezrobotnych (o 26 osób mniej niż w styczniu 2013 r. i o 23 osoby mniej niż w grudniu 2013 r.).

### BEZROBOTNI ZAREJESTROWANI NA 1 OFERTĘ PRACY

Stan w końcu miesiąca



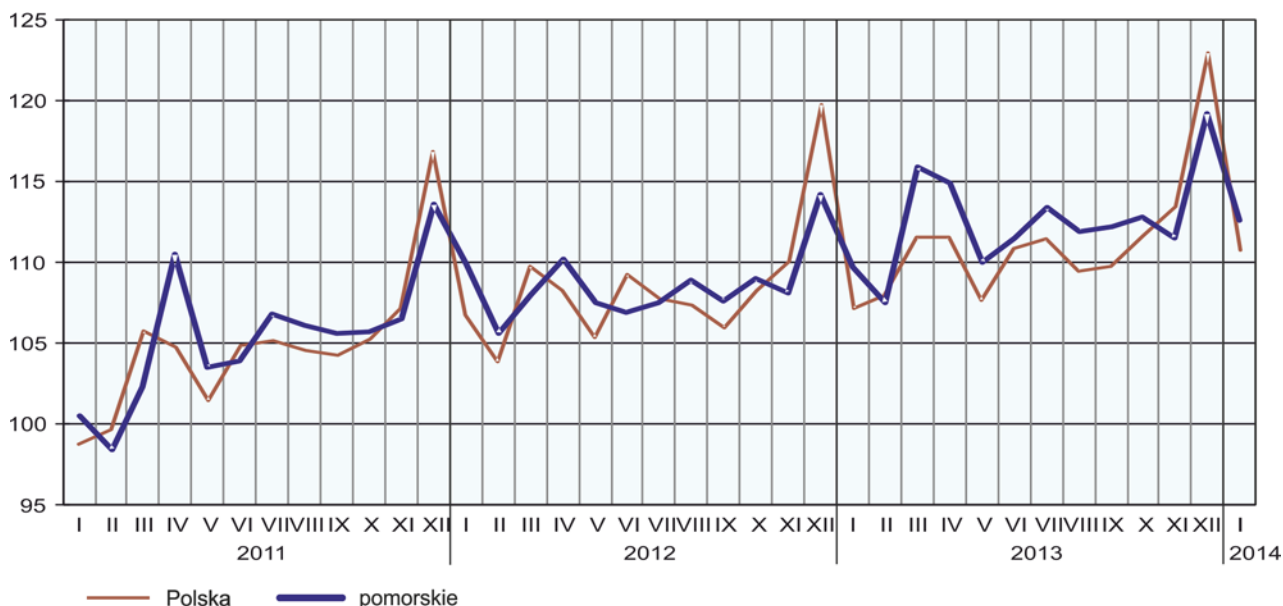
Z danych urzędów pracy wynika, że z końcem stycznia 2014 r. 18 zakładów pracy zgłosiło w najbliższym czasie zwolnienie 461 pracowników (w styczniu 2013 r. odpowiednio 27 zakładów, 516 pracowników).

\*\*\*

## WYNAGRODZENIA

W styczniu 2014 r. przeciętne miesięczne wynagrodzenie brutto w sektorze przedsiębiorstw wyniosło 3817,55 zł i było wyższe o 2,7% od zanotowanego w analogicznym miesiącu 2013 r. (w 2013 r. spadek o 0,2%) oraz o 5,5% niższe w porównaniu z grudniem 2013 r. W Polsce przeciętne miesięczne wynagrodzenie brutto w styczniu 2014 r. wyniosło 3805,28 zł i zwiększyło się o 3,4% w odniesieniu do stycznia 2013 r., a w stosunku do grudnia 2013 r. zmniejszyło się o 9,9%.

### DYNAMIKA PRZECIĘTNEGO MIESIĘCZNEGO WYNAGRODZENIA BRUTTO W SEKTORZE PRZEDSIĘBIORSTW (przeciętna miesięczna 2010 = 100)



W porównaniu ze styczniem 2013 r. największy wzrost przeciętnego miesięcznego wynagrodzenia brutto zanotowano m.in. w działalności profesjonalnej, naukowej i technicznej (o 8,4%), w przetwórstwie przemysłowym (o 5,8%), w informacji i komunikacji (o 5,7%), natomiast spadek przeciętnego miesięcznego wynagrodzenia brutto nastąpił m.in. w wytwarzaniu i zaopatrywaniu w energię elektryczną, gaz, parę wodną i gorącą wodę (o 6,2%), w górnictwie i wydobywaniu (o 2,3%) oraz w zakwaterowaniu i gastronomii (o 1,5%).

Przeciętne miesięczne wynagrodzenia brutto w sektorze przedsiębiorstw kształtowały się następująco:

Wyszczególnienie	I 2014	
	w zł	I 2013 = 100
<b>O g ó ł e m</b> .....	<b>3817,55</b>	<b>102,7</b>
w tym:		
Przemysł .....	3891,74	103,0
w tym:		
przetwórstwo przemysłowe .....	3756,94	105,8
wytwarzanie i zaopatrywanie w energię elektryczną, gaz, parę wodną i gorącą wodę <sup>Δ</sup> .....	6153,46	93,8
Budownictwo .....	3304,71	100,0
Handel; naprawa pojazdów samochodowych <sup>Δ</sup> ....	3419,53	102,3
Transport i gospodarka magazynowa .....	4367,12	101,7
Zakwaterowanie i gastronomia <sup>Δ</sup> .....	2633,18	98,5
Informacja i komunikacja .....	6455,65	105,7
Obsługa rynku nieruchomości <sup>Δ</sup> .....	4010,78	101,9
Działalność profesjonalna, naukowa i techniczna <sup>a</sup>	5158,88	108,4
Administrowanie i działalność wspierająca <sup>Δ</sup> .....	2639,81	100,3

a Nie obejmuje działów: Badania naukowe i prace rozwojowe oraz Działalność weterynaryjna.



**ODCHYLENIA WZGLĘDNE PRZECIĘTNYCH MIESIĘCZNYCH WYNAGRODZEŃ BRUTTO  
OD ŚREDNIEGO WYNAGRODZENIA W WOJEWÓDZTWIE WEDŁUG SEKCJI W STYCZNIU 2014 R.**



\*\*\*

## CENY DETALICZNE

W styczniu 2014 r. ceny detaliczne artykułów żywnościowych objętych badaniem zmieniły się w porównaniu z analogicznym miesiącem 2013 r.

W grupie „pieczywo i produkty zbożowe” wzrosły ceny m.in. bułki pszennej (o 4,8%) i kaszy jęczmiennej (o 4,3%), natomiast obniżeniu uległa cena ryżu (o 11,5%), chleba pszenno-żytniego (o 3,6%) i mąki pszennej (o 0,4%).

Więcej niż w styczniu 2013 r. konsumenci płacili tylko za mięso wołowe bez kości – z udźca (o 1,4%), natomiast mniej trzeba było zapłacić za kurczęta patroszone (o 4,2%), mięso wieprzowe z kością – schab środkowy (o 2,5%), mięso wołowe z kością – rostbef (o 1,4%). Wśród badanych wędlin odnotowano spadek cen kielbasy suszonej (o 4,2%), kielbasy wędzonej (o 3,8%) i szynki wieprzowej gotowanej (o 3,5%).

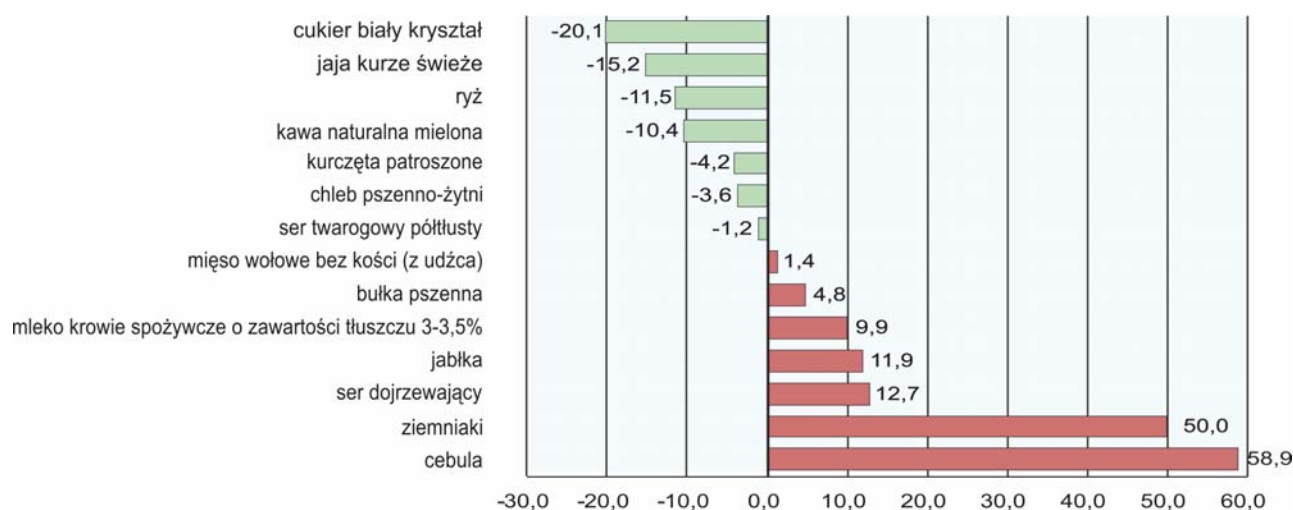
W grupie „mleko, sery i jaja” wzrosła cena sera dojrzewającego (o 12,7%), mleka krowiego spożywczego o zawartości tłuszczu 2-2,5% (o 11,4%), mleka krowiego spożywczego o zawartości tłuszczu 3-3,5% (o 9,9%) i śmietany o zawartości tłuszczu 18% (o 4,6%). Natomiast mniej niż w styczniu 2013 r. trzeba było zapłacić za jaja kurze świeże (o 15,2%) oraz ser twarogowy półtłusty (o 1,2%).

W grupie „oleje i pozostałe tłuszcze” wzrosła cena masła świeżego o zawartości tłuszczu ok. 82,5% (o 8,4%), margaryny (o 1,1%), natomiast niższa była cena oleju rzepakowego produkcji krajowej (o 0,7%).

Wśród pozostałych artykułów żywnościowych odnotowano wzrost ceny papierosów (o 8,4%), soku jabłkowego (o 2,3%) i piwa jasnego pełnego, butelkowanego (o 1,4%). Natomiast obniżeniu uległa cena cukru białego kryształowego (o 20,1%), kawy naturalnej mielonej (o 10,4%), czekolady mlecznej (o 4,6%) i herbaty czarnej, liściastej (o 0,3%).

## ZMIANY CEN DETALICZNYCH WYBRANYCH ARTYKUŁÓW ŻYWNOŚCIOWYCH W STYCZNIU 2014 R.

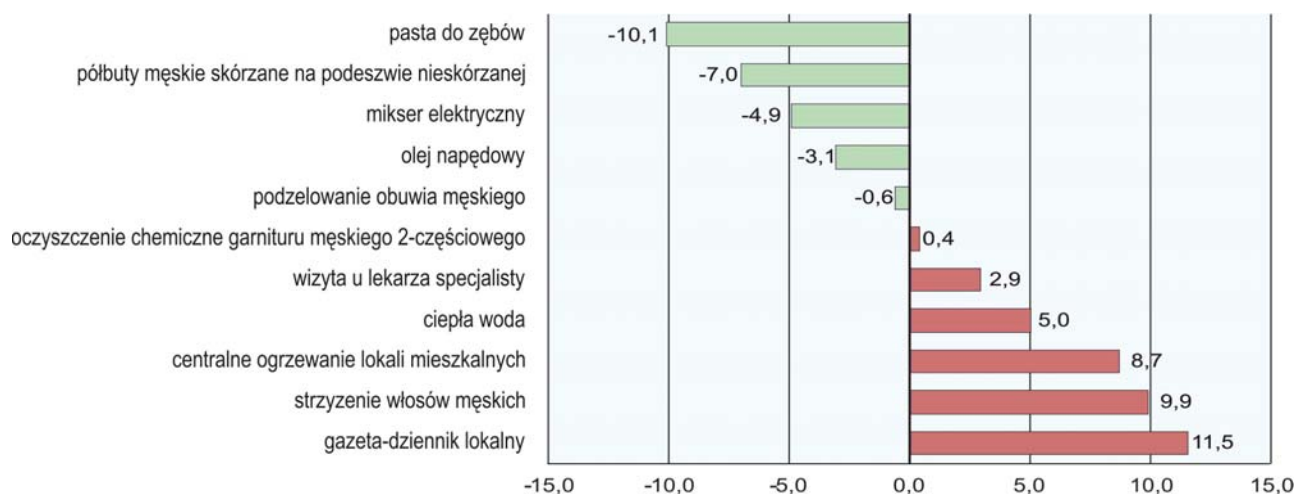
(wzrost/spadek w stosunku do analogicznego okresu roku poprzedniego)



W grupie „warzywa i owoce” wzrosły ceny: cebuli (o 58,9%), ziemniaków (o 50,0%), jabłek (o 11,9%) marchwi (o 8,5%) i cytryn (o 1,8%). Mniej trzeba było płacić za pomarańcze (o 2,5%).

## ZMIANY CEN DETALICZNYCH WYBRANYCH ARTYKUŁÓW NIEŻYWNOŚCIOWYCH I USŁUG KONSUMPCYJNYCH W STYCZNIU 2014 R.

(wzrost/spadek w stosunku do analogicznego okresu roku poprzedniego)



W porównaniu ze styczniem 2013 r. wzrosły ceny większości badanych artykułów nieżywnościowych i usług konsumpcyjnych. Wśród usług związanych z użytkowaniem mieszkania zanotowano wzrost opłat za centralne ogrzewanie lokali mieszkalnych (o 8,7%), ciepłą wodę (o 5,0%), zimną wodę (o 1,6%) oraz węgiel kamienny (o 0,1%).

Ceny produktów i usług związanych z transportem były zróżnicowane. Więcej trzeba było zapłacić za bilet normalny na przejazd autobusem miejskim, jednorazowy (o 0,8%), a obniżyła się natomiast cena oleju napędowego (o 3,1%) i benzyny silnikowej bezołowiowej, 95-octanowej (o 2,4%). Cena za przejazd taksówką osobową nie uległa zmianie.

W skali roku odnotowano również wzrost cen większości pozostałych usług. Wzrosła m.in. cena za strzyżenie włosów męskich (o 9,9%), za wizytę u lekarza specjalisty (o 2,9%) oraz za oczyszczenie chemiczne garnituru męskiego 2-częściowego (o 0,4%), natomiast mniej kosztowało podzielowanie obuwia męskiego (o 0,6%).

Więcej niż przed rokiem konsumenci płacili także za gazetę – dziennik lokalny (o 11,5%), proszek do prania (o 2,0%) i za bilet do kina (o 1,4%), natomiast mniej za pastę do zębów (o 10,1%) i za mydło toaletowe (o 6,4%).

\*\*\*

## ROLNICTWO

Na rynku rolnym w styczniu 2014 r. w porównaniu z analogicznym miesiącem 2013 r. odnotowano spadek cen zbóż zarówno w skupie, jak i na targowiskach. Cena ziemniaków w skupie spadła, przy jednoczesnym wzroście cen ziemniaków na targowiskach. Cena żywca wołowego, wieprzowego i drobiu w skupie była niższa niż w 2013 r., a mleka wyższa. Wyższe niż przed miesiącem były ceny żywca rzeźnego w skupie (za wyjątkiem trzody chlewnej), a niższe ceny prosiąt na chów na targowiskach. W porównaniu z grudniem 2013 r. odnotowano zarówno w skupie i na targowiskach wzrost cen ziarna zbóż (za wyjątkiem pszenicy w skupie).

W styczniu 2014 r. średnia temperatura powietrza na obszarze województwa pomorskiego wyniosła minus 2,3°C, tj. o 1,2°C była wyższa niż średnia z lat 1971-2000, przy czym maksymalna temperatura wyniosła 10,7°C (Gdańsk i Ustka), a minimalna minus 19,2°C (Chojnice). Średnia suma opadów atmosferycznych (39,9 mm) stanowiła 113,7% normy z wielolecia<sup>1</sup>. Liczba dni z opadami, w zależności od regionu, wyniosła od 16 do 19.

W styczniu panowały zmienne warunki atmosferyczne. Dodatnie temperatury powietrza odnotowane w pierwszej połowie stycznia wpłynęły na przedłużenie okresu wegetacji ozimin i zwiększyły zagrożenie porażenia roślin chorobami grzybowymi. Wyraźne obniżenie temperatury (nawet do -20°C) i opady śniegu występujące w drugiej połowie stycznia spowodowały zahamowanie wegetacji roślin i przejście w stan spoczynku zimowego.

Skup zbóż<sup>a</sup> kształtował się następująco:

Wyszczególnienie	VII 2013-I 2014		I 2014		
	w tys. t	analogiczny okres roku poprzedniego = 100	w tys. t	I 2013 = 100	XII 2013 = 100
Ziarno zbóż podstawowych <sup>b</sup> .....	452,6	88,7	29,8	121,9	97,9
w tym:					
pszenica .....	290,5	86,4	15,8	88,4	75,1
żyto .....	84,1	114,1	6,0	442,1	89,2

<sup>a</sup> Bez skupu realizowanego przez osoby fizyczne. <sup>b</sup> Obejmuje: pszenicę, żyto, jęczmień, owies i pszenżyto; łącznie z mieszankami zbożowymi, bez ziarna siewnego.

**Skup zbóż podstawowych** (z mieszankami zbożowymi, bez ziarna siewnego) w okresie lipiec 2013 r. - -styczeń 2014 r. wyniósł 452,6 tys. t i był o 11,3% mniejszy niż odpowiednio rok wcześniej. Pszenicy skupiono o 13,6% mniej niż przed rokiem, a żyta o 14,1% więcej. W styczniu 2014 r. skupiono 29,8 tys. t zbóż, tj. więcej niż przed rokiem o 21,9%, a przed miesiącem mniej o 2,1%. Skup pszenicy zmniejszył się zarówno w skali roku, jak i miesiąca (odpowiednio o 11,6% i o 24,9%). Z kolei żyta skupiono ponad 4-krotnie więcej niż przed rokiem, ale o 10,8% mniej niż przed miesiącem.

<sup>1</sup> Przeciętne wartości temperatur i opadów obliczono jako średnie arytmetyczne przeciętnych miesięcznych wartości z trzech stacji hydrologiczno-meteorologicznych Instytutu Meteorologii i Gospodarki Wodnej zlokalizowanych w Chojnicach, Gdańsku i Ustce.

Skup podstawowych produktów zwierzęcych<sup>a</sup> kształtował się następująco:

Wyszczególnienie	I 2014		
	w tys. t	I 2013 = 100	XII 2013 = 100
Żywiec rzeźny <sup>b</sup> .....	14,9	118,9	132,1
w tym:			
bydło (bez cieląt) .....	0,5	84,0	97,3
trzoda chlewna .....	9,1	108,6	166,9
drób .....	5,4	148,1	100,1
Mleko <sup>c</sup> .....	23,0	112,7	104,1

a Bez skupu realizowanego przez osoby fizyczne. b Obejmuje: bydło, cielęta, trzodę chlewną, owce, konie i drób; w wadze żywej. c W milionach litrów.

W styczniu 2014 r. producenci z województwa dostarczyli do skupu 14,9 tys. t **żywca rzeźnego** (w wadze żywej), tj. więcej niż w analogicznym miesiącu 2013 r. i przed miesiącem (odpowiednio o 18,9% i o 32,1%). Zarówno w skali roku, jak i miesiąca zwiększył się skup trzody chlewnej (odpowiednio o 8,6% i o 66,9%) i drobiu (odpowiednio o 48,1% i o 0,1%). Z kolei skup bydła zmniejszył się o 16,0% w stosunku do stycznia ub. roku i o 2,7% do poprzedniego miesiąca.

**Skup mleka** w styczniu 2014 r. wyniósł 23,0 mln l i był wyższy niż przed rokiem i przed miesiącem (odpowiednio o 12,7% i o 4,1%).

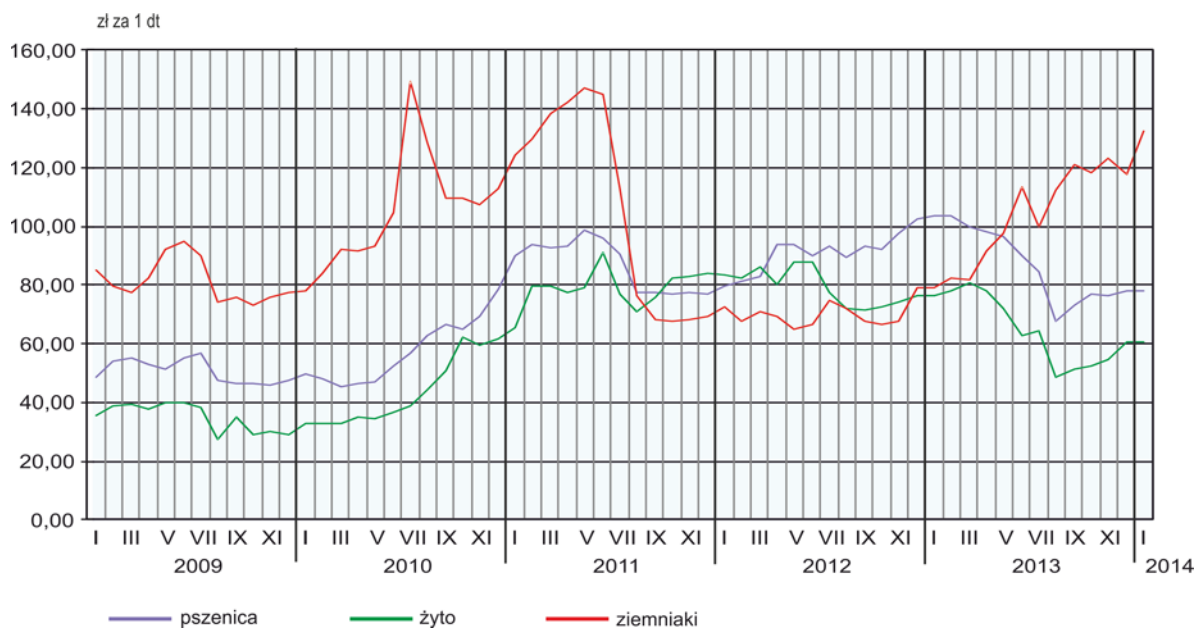
Przeciętne ceny podstawowych produktów rolnych kształtowały się następująco:

Wyszczególnienie	Ceny w skupie			Ceny na targowiskach		
	I 2014			I 2014		
	zł	I 2013 = 100	XII 2013 = 100	zł	I 2013 = 100	XII 2013 = 100
Ziarno zbóż <sup>a</sup> za 1 dt:						
pszenica .....	78,03	75,2	99,9	93,33	91,5	107,0
żyto .....	60,93	79,9	100,3	•	x	x
Ziemniaki <sup>b</sup> za 1 dt .....	45,66	97,5	105,7	132,33	167,0	112,3
Żywiec rzeźny za 1 kg wagi żywej:						
w tym:						
bydło (bez cieląt) .....	5,97	97,9	106,6	•	x	x
trzoda chlewna .....	4,73	95,9	99,4	•	x	x
drób .....	3,84	99,0	104,1	•	x	x
Prosię na chów za 1 szt.	•	x	x	150,00	105,9	93,8
Mleko za 1 hl .....	160,54	128,2	98,5	•	x	x

a W skupie bez ziarna siewnego. b Na targowiskach – jadalne późne.

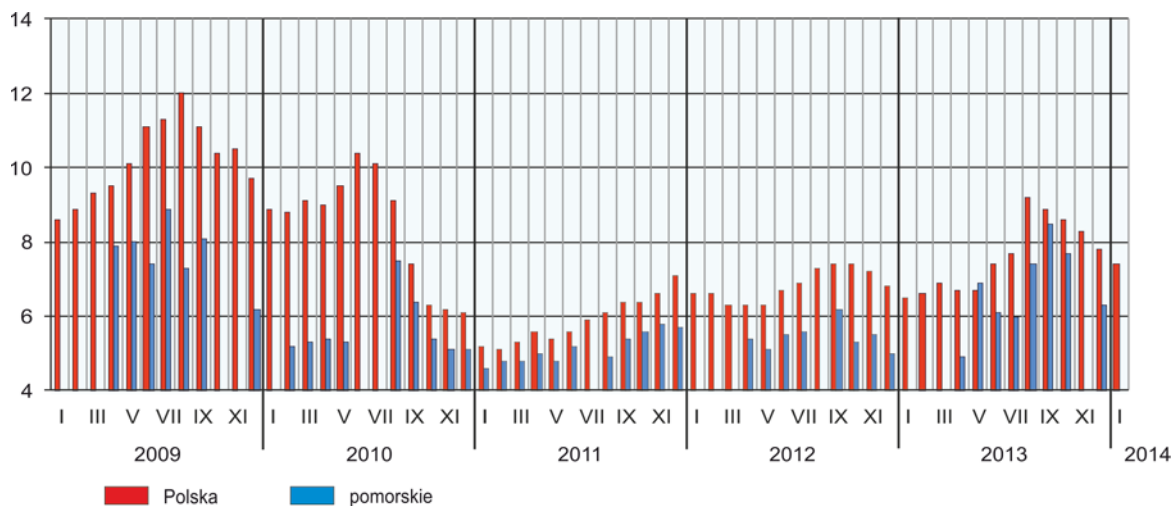
W styczniu 2014 r. producenci z województwa uzyskiwali niższe niż przed rokiem ceny za dostarczoną do skupu **pszenicę** i **żyto** (odpowiednio o 24,8% i o 20,1%). W obrocie targowiskowym w odniesieniu do analogicznego okresu poprzedniego roku odnotowano spadek ceny pszenicy o 8,5%. W skali miesiąca w skupie średnia cena pszenicy zmniejszyła się (o 0,1%), a żyta zwiększyła się (o 0,3%). Natomiast cena pszenicy na targowiskach w stosunku do grudnia 2013 r. zwiększyła się o 7,0%.

## PRZECIĘTNE CENY SKUPU ZBÓŻ I TARGOWISKOWE CENY ZIEMNIAKÓW JADALNYCH



W styczniu 2014 r. przeciętna cena skupu **ziemniaków** kształtowała się na poziomie 45,66 zł/dt i w ujęciu rocznym zmniejszyła się o 2,5%, a w skali miesiąca zwiększyła się o 5,7%. Na targowiskach przeciętna cena ziemniaków jadalnych późnych w styczniu 2014 r. wyniosła 132,33 zł/dt i była wyższa niż przed rokiem i przed miesiącem (odpowiednio o 67,0% i o 12,3%).

## RELACJA PRZECIĘTNYCH CEN SKUPU ŻYWCA WIEPRZOWEGO DO PRZECIĘTNYCH CEN ŻYTA NA TARGOWISKACH



W styczniu 2014 r. przeciętna cena skupu **żywca wieprzowego** kształtowała się na poziomie 4,73 zł/kg i zmniejszyła się o 4,1% w stosunku do analogicznego okresu 2013 r. i o 0,6% w porównaniu z grudniem 2013 r.

Pogłowie świń według stanu w końcu listopada 2013 r. kształtowało się następująco:

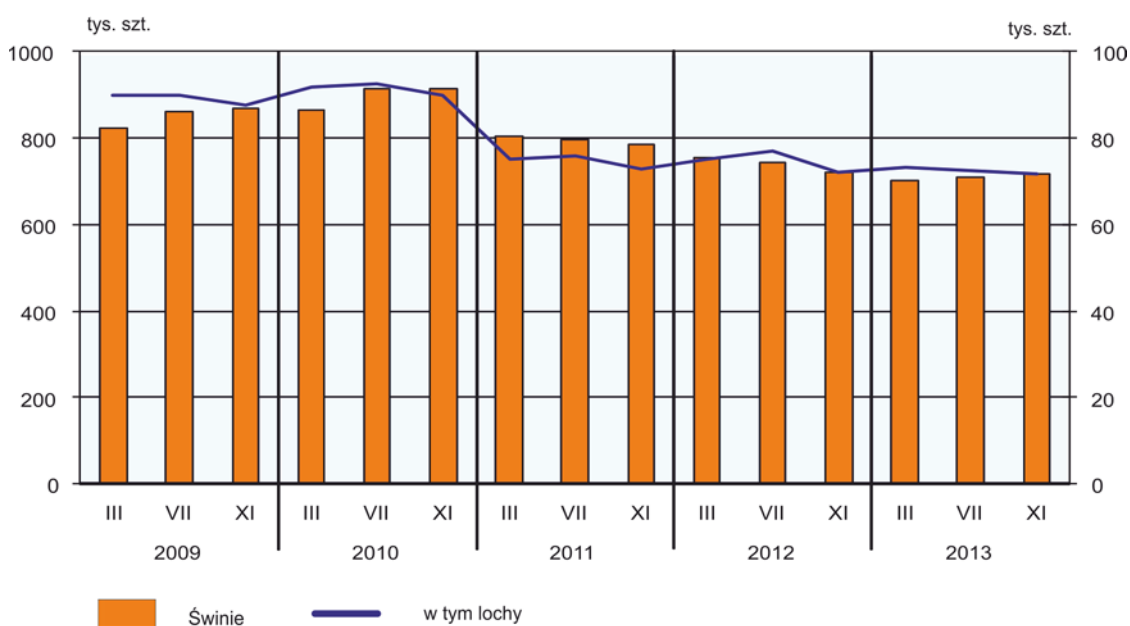
Wyszczególnienie	W sztukach	W odsetkach	XI 2012 = 100
<b>O g ó ł e m</b> .....	<b>717789</b>	<b>100,0</b>	<b>99,7</b>
Prosięta o wadze do 20 kg .....	227108	31,6	104,4
Warchlaki o wadze od 20 kg do 50 kg.....	188665	26,3	94,6
Trzoda chlewna o wadze 50 kg i więcej:			
na ubój.....	228549	31,9	99,5
na chów .....	73467	10,2	99,8
w tym lochy.....	71750	10,0	99,7
w tym prośne.....	48095	6,7	103,9

W końcu listopada 2013 r. pogłowie świń liczyło 717,8 tys. szt. i było o 0,3% mniejsze niż w listopadzie 2012 r., ale o 1,3% większe niż w lipcu 2013 r. W skali roku spadła liczebność większości grup struktury stada świń, przy czym najgłębiej spadła populacja warchlaków o wadze od 20 do 50 kg. Odnotowano natomiast wzrost pogłowia prosiąt o wadze do 20 kg i loch prośnych.

Pogłowie loch na chów, którego wielkość świadczy o nastawieniach produkcyjnych w chowie świń i jednocześnie określa aktualne możliwości reprodukcyjne stada, nieznacznie zmniejszyło się. W skali roku spadek liczby macior wyniósł 0,3%, a w porównaniu z wynikami badania z lipca 2013 r. spadek był wyraźniejszy i wyniósł 1,2%. Jednocześnie odnotowano wzrost pogłowia loch prośnych odpowiednio o 3,9% i 3,0%. Pogłowie grup decydujących o wielkości produkcji, tj. warchlaków oraz świń o wadze 50 kg i więcej z przeznaczeniem na ubój (tuczników) w ujęciu rocznym zmniejszyło się łącznie o 2,8%, a w stosunku do lipca 2013 r. wzrosło o 5,6%. Rozpatrując te grupy oddzielnie można stwierdzić, że w porównaniu z wynikami badań przeprowadzonych w omawianych okresach pogłowie warchlaków wykazywało spadek w dystansie rocznym o 5,4% i wzrost o 10,8% w stosunku do lipca 2013 r., natomiast pogłowie tuczników zmniejszyło się o 0,5% w skali roku, a w porównaniu do lipca 2013 r. zwiększyło się o 1,7%. Jak wspomniano wyżej stado prosiąt w końcu listopada 2013 r. zwiększyło się w porównaniu z listopadem 2012 r. o 4,4%, ale w stosunku do stanu w końcu lipca zmniejszyło się o 5,0%.

### POGŁOWIE ŚWIŃ

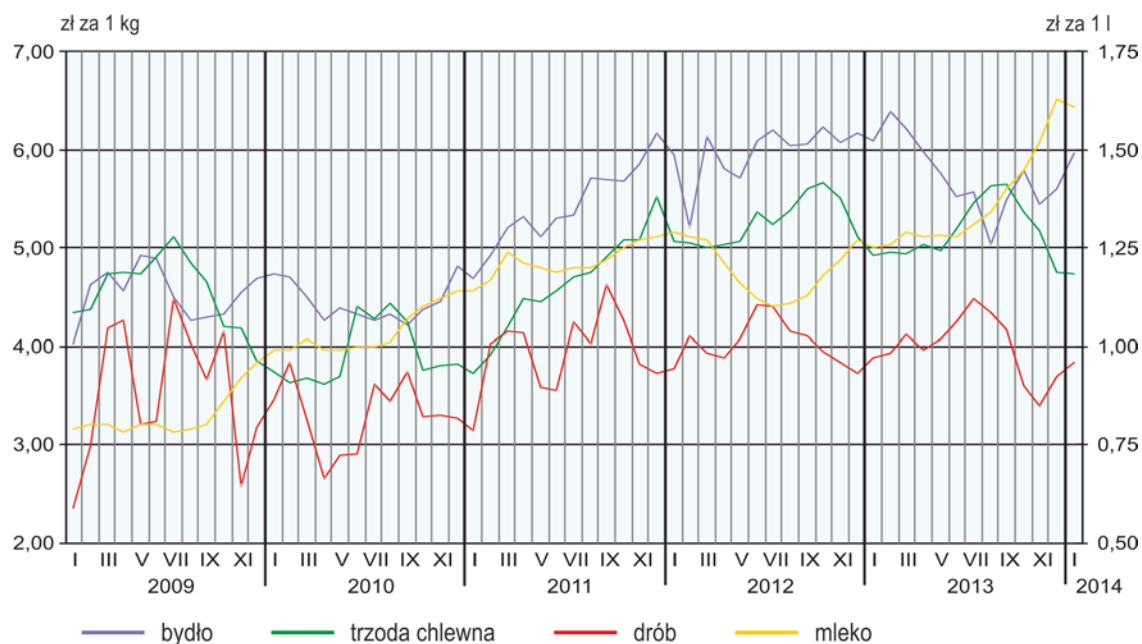
Stan w końcu miesiąca



Średnia cena skupu **żywcza drobiowego** w styczniu 2014 r. wyniosła 3,84 zł/kg i w porównaniu ze styczniem 2013 r. obniżyła się o 1,0%, a w skali miesiąca wzrosła o 4,1%.

W styczniu 2014 r. przeciętna cena skupu **żywca wołowego** kształtowała się na poziomie 5,97 zł/kg i zmniejszyła się w skali roku o 2,1%, a w ujęciu miesięcznym zwiększyła się o 6,6%.

### PRZECIĘTNE CENY SKUPU ŻYWCA I MLEKA



Średnia cena **mleka** w skupie ukształtowała się na poziomie 160,54 zł za 1 hl co oznacza wzrost ceny w porównaniu ze styczniem 2013 r. (o 28,2%) oraz jej spadek w skali miesiąca (o 1,5%).

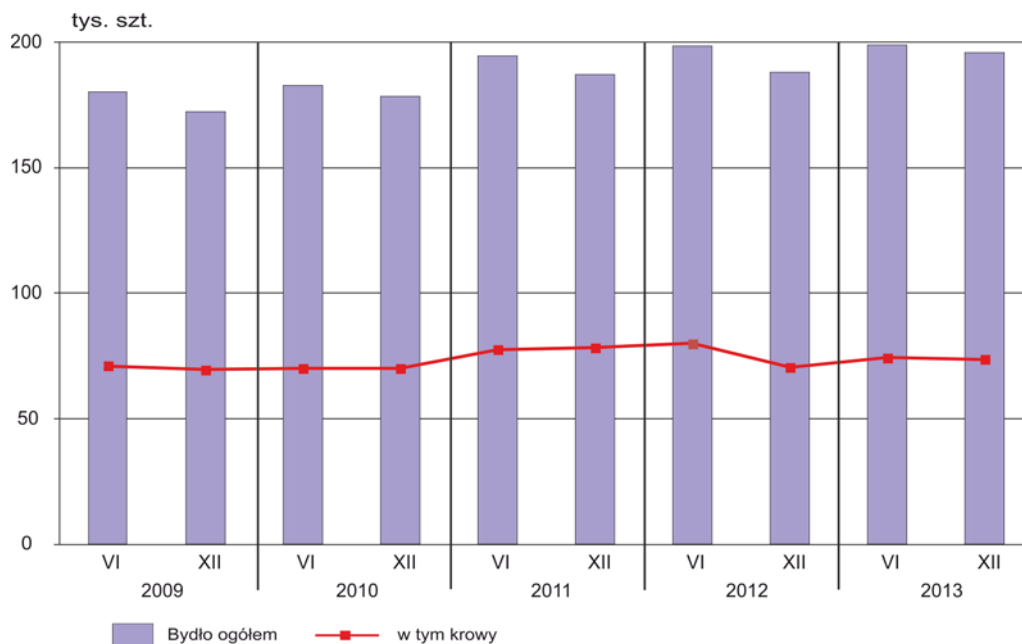
Pogłowie bydła według stanu w grudniu 2013 r. kształtowało się następująco:

Wyszczególnienie	W sztukach	W odsetkach	XII 2012 = 100
<b>O g ó ł e m</b> .....	<b>195872</b>	<b>100,0</b>	<b>104,2</b>
Cielęta w wieku poniżej 1 roku .....	53506	27,3	98,9
Młode bydło w wieku 1-2 lat .....	52912	27,0	100,3
Bydło w wieku 2 lata i więcej .....	89454	45,7	110,3
w tym krowy .....	73750	37,7	104,6

Wyniki reprezentacyjnego badania pogłowia bydła przeprowadzonego w grudniu 2013 r. wskazują na wzrost w skali roku liczebności stada bydła. W grudniu 2013 r. pogłowie bydła liczyło 195,9 tys. sztuk i było o 7,9 tys. szt. (o 4,2%) wyższe niż przed rokiem i o 3,3 tys. szt. (o 1,7%) mniejsze niż w czerwcu 2013 r. Pogłowie krow, którego wielkość świadczy o nastawieniach produkcyjnych w chowie bydła i jednocześnie określa aktualne możliwości reprodukcyjne stada, zwiększyło się w skali roku o 4,6%, a w porównaniu z wynikami badania z czerwca 2013 r. odnotowano spadek wynoszący 0,8%. Stado cieląt liczyło 53,5 tys. sztuk, tj. o 1,1% mniej niż w grudniu 2012 r. i o 8,0% mniej niż w czerwcu 2013 r.

## POGŁOWIE BYDŁA

Stan na początku miesiąca



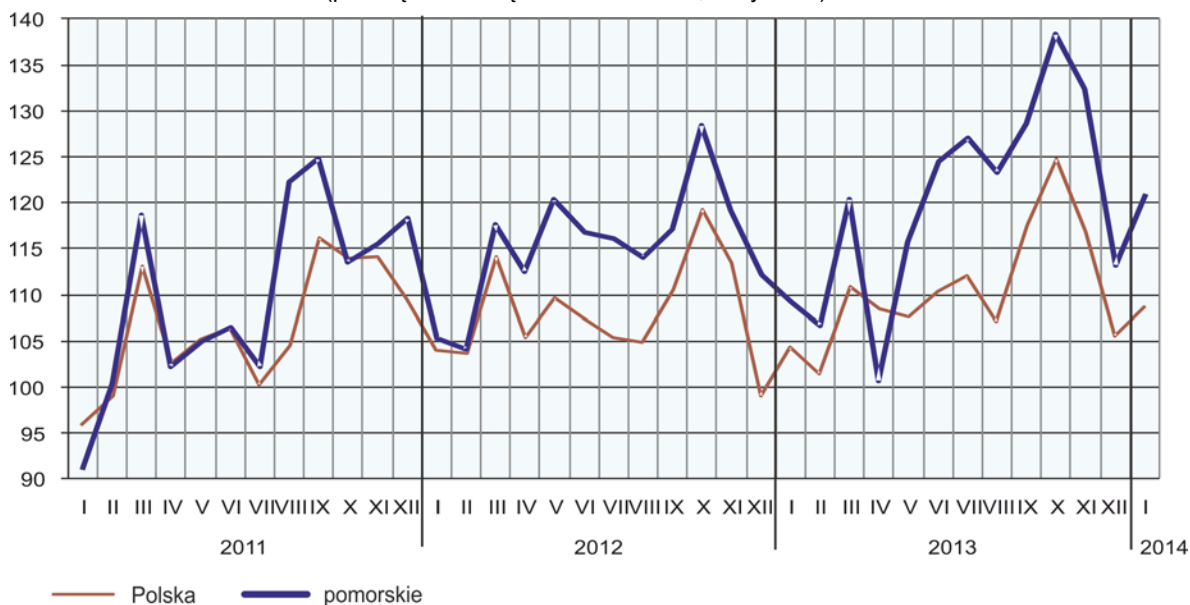
\*\*\*

## PRZEMYSŁ I BUDOWNICTWO

**Produkcja sprzedana przemysłu** w styczniu 2014 r. osiągnęła wartość 6459,5 mln zł (w cenach bieżących), co oznacza w cenach stałych wzrost o 10,6% w skali roku oraz o 6,7% w stosunku do grudnia 2013 r.

### DYNAMIKA PRODUKCJI SPRZEDANEJ PRZEMYSŁU

(przeciętna miesięczna 2010 = 100; ceny stałe)



W styczniu 2014 r., w porównaniu z analogicznym miesiącem 2013 r., odnotowano wzrost o 17,6% produkcji sprzedanej w przetwórstwie przemysłowym (w cenach stałych), której udział (w cenach bieżących)



w produkcji przemysłowej ogółem w województwie wyniósł 91,9%. Natomiast spadek produkcji sprzedanej przemysłu (w cenach stałych) w skali roku odnotowano m.in. w sekcji wytwarzanie i zaopatrywanie w energię elektryczną, gaz, parę wodną i gorącą wodę (o 33,3%). Udział produkcji tej sekcji (w cenach bieżących) w styczniu 2014 r. stanowił 6,3% produkcji przemysłowej województwa.

W 19 spośród 29 działów przemysłu odnotowano wyższy niż w styczniu 2013 r. poziom produkcji sprzedanej w cenach stałych. Wzrost sprzedaży w skali roku odnotowano m.in. w produkcji pozostałego sprzętu transportowego (o 68,0%), wyrobów z metali (o 63,5%), komputerów, wyrobów elektronicznych i optycznych (o 43,3%), pojazdów samochodowych, przyczep i naczep (o 28,5%), wyrobów z gumy i tworzyw sztucznych (o 21,3%), chemikaliów i wyrobów chemicznych (o 18,2%), artykułów spożywczych (o 3,5%) oraz wyrobów z drewna, korka, słomy i wikliny (o 0,6%). Spadek natomiast miał miejsce m.in. w produkcji maszyn i urządzeń (o 17,4%).

Dynamika (w cenach stałych) i struktura (w cenach bieżących) produkcji sprzedanej przemysłu kształtowały się następująco:

Wyszczególnienie	I 2014	
	analogiczny okres roku poprzedniego = 100	w odsetkach
<b>O g ó ł e m</b> .....	<b>110,6</b>	<b>100,0</b>
w tym:		
Przetwórstwo przemysłowe .....	117,6	91,9
w tym produkcja:		
artykułów spożywczych .....	103,5	10,0
wyrobów z drewna, korka, słomy i wikliny <sup>Δ</sup> .....	100,6	2,6
chemikaliów i wyrobów chemicznych .....	118,2	1,6
wyrobów z gumy i tworzyw sztucznych .....	121,3	3,4
wyrobów z metali <sup>Δ</sup> .....	163,5	8,3
komputerów, wyrobów elektronicznych i optycznych	143,3	6,9
maszyn i urządzeń <sup>Δ</sup> .....	82,6	2,0
pojazdów samochodowych, przyczep i naczep <sup>Δ</sup> .....	128,5	1,8
pozostałego sprzętu transportowego .....	168,0	3,0
Wytwarzanie i zaopatrywanie w energię elektryczną, gaz, parę wodną i gorącą wodę <sup>Δ</sup> .....	66,7	6,3

W porównaniu z grudniem 2013 r. produkcja sprzedana w cenach stałych w przetwórstwie przemysłowym była wyższa o 10,5%.

Wydajność pracy w przemyśle, mierzona wartością produkcji sprzedanej na 1 zatrudnionego, w styczniu 2014 r. wyniosła 50,4 tys. zł (w cenach bieżących) i była o 11,9% (w cenach stałych) wyższa niż przed rokiem, przy jednoczesnym niższym przeciętnym zatrudnieniu i wyższym przeciętnym miesięcznym wynagrodzeniu brutto (odpowiednio o 1,2% i 3,0%).

**Produkcja sprzedana budownictwa** (w cenach bieżących) w styczniu 2014 r. wyniosła 399,5 mln zł i była o 6,7% niższa niż w styczniu 2013 r.

W styczniu 2014 r. wydajność pracy w budownictwie, mierzona wartością produkcji sprzedanej na 1 zatrudnionego, wyniosła (w cenach bieżących) 15,2 tys. zł i była wyższa o 2,8% w stosunku do analogicznego miesiąca 2013 r. W skali roku przeciętne zatrudnienie w budownictwie było niższe o 9,2%, natomiast przeciętne miesięczne wynagrodzenie brutto nie zmieniło się.

**Produkcja budowlano-montażowa** (w cenach bieżących) ukształtowała się w styczniu 2014 r. na poziomie 146,4 mln zł i stanowiła 36,6% produkcji sprzedanej budownictwa ogółem (w styczniu 2013 r. – 46,1%). W odniesieniu do stycznia 2013 r. produkcja budowlano-montażowa była niższa o 25,8%, a w stosunku do grudnia 2013 r. o 73,1%.

W styczniu 2014 r. w skali roku odnotowano spadek produkcji budowlano-montażowej w grupie podmiotów, których podstawowym rodzajem działalności są roboty budowlane związane ze wznoszeniem budynków (o 38,7%) oraz wykonywanie robót związanych z budową obiektów inżynierii lądowej i wodnej (o 20,3%).

Natomiast w grupie podmiotów specjalizujących się w wykonywaniu robót budowlanych specjalistycznych odnotowano wzrost o 8,9%.

Dynamika i struktura produkcji budowlano-montażowej (w cenach bieżących) kształtowały się następująco:

Wyszczególnienie	I 2014	
	analogiczny okres roku poprzedniego = 100	w odsetkach
<b>O g ó ł e m</b> .....	<b>74,2</b>	<b>100,0</b>
Budowa budynków <sup>Δ</sup> .....	61,3	41,9
Budowa obiektów inżynierii lądowej i wodnej <sup>Δ</sup> ....	79,7	38,6
Roboty budowlane specjalistyczne .....	108,9	19,5

W grupie podmiotów, których podstawowym rodzajem działalności jest wykonywanie robót związanych z budową obiektów inżynierii lądowej i wodnej, odnotowano spadek produkcji budowlano-montażowej w porównaniu z grudniem 2013 r. (o 80,7%). Spadek dotyczył także podmiotów specjalizujących się w wykonywaniu robót budowlanych specjalistycznych (o 66,8%) oraz podmiotów, których podstawowym rodzajem działalności są roboty budowlane związane ze wznoszeniem budynków (o 62,9%).

\*\*\*

## BUDOWNICTWO MIESZKANIOWE

W styczniu 2014 r. w porównaniu z analogicznym miesiącem 2013 r. odnotowano spadek liczby mieszkań oddanych do użytkowania (o 14,6%), natomiast wzrost liczby mieszkań, na realizację których wydano pozwolenia (o 120,5%) oraz mieszkań, których budowę rozpoczęto (o 66,0%).

Według wstępnych danych<sup>1</sup> w styczniu 2014 r. **oddano do użytkowania** 774 mieszkania, (tj. o 132 mieszkania mniej niż w styczniu 2013 r.), w tym 379 mieszkań (49,0% ogólnej liczby mieszkań) przekazali inwestorzy indywidualni, a 264 (34,1%) deweloperzy (w styczniu 2013 r. udziały te wynosiły odpowiednio 51,1% i 38,7%). Nie oddano do użytkowania nowych mieszkań społecznych czynszowych, zakładowych i komunalnych. Efekty budownictwa mieszkaniowego uzyskane w województwie pomorskim w styczniu 2014 r. stanowiły 6,4% efektów krajowych.

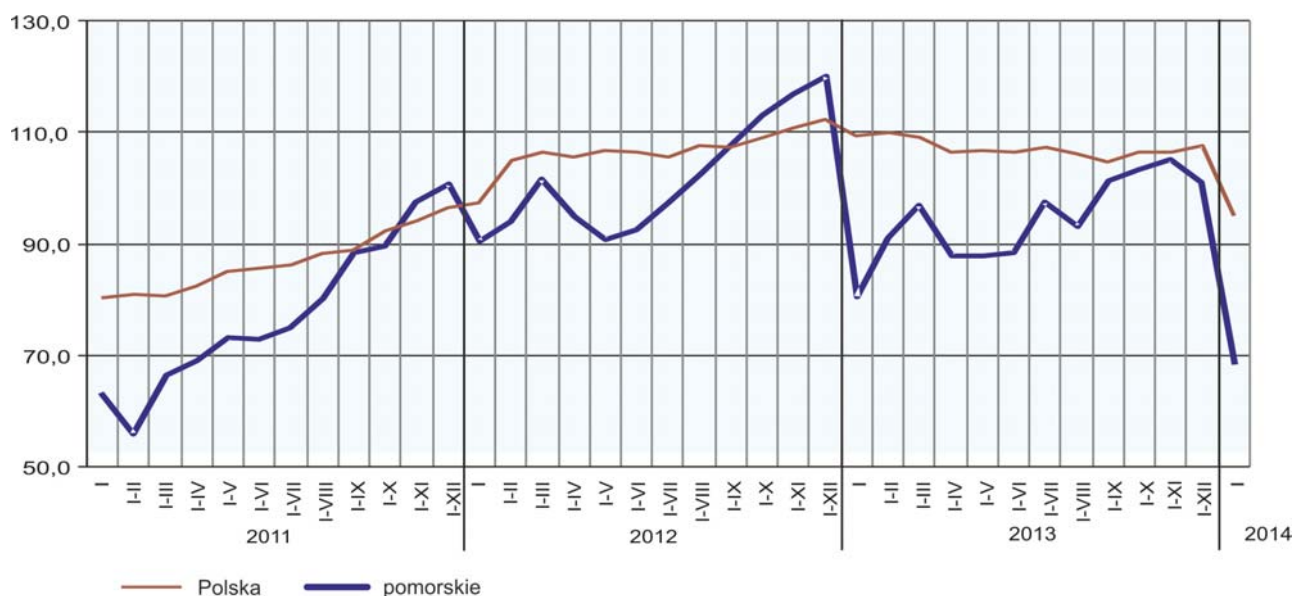
Liczba mieszkań oddanych do użytkowania w styczniu 2014 r. kształtowała się następująco:

Wyszczególnienie	Mieszkania oddane do użytkowania			Przeciętna powierzchnia użytkowa 1 mieszkania w m <sup>2</sup>
	w liczbach bezwzględnych	w odsetkach	I 2013=100	
<b>O g ó ł e m</b> .....	<b>774</b>	<b>100,0</b>	<b>85,4</b>	<b>98,1</b>
Indywidualne .....	379	49,0	81,9	140,7
Przeznaczone na sprzedaż lub wynajem .....	264	34,1	75,2	59,9
Spółdzielcze .....	131	16,9	272,9	51,7

<sup>1</sup> Dane meldunkowe – mogą ulec zmianie po opracowaniu sprawozdań kwartalnych.

## DYNAMIKA MIESZKAŃ ODDANYCH DO UŻYTKOWANIA

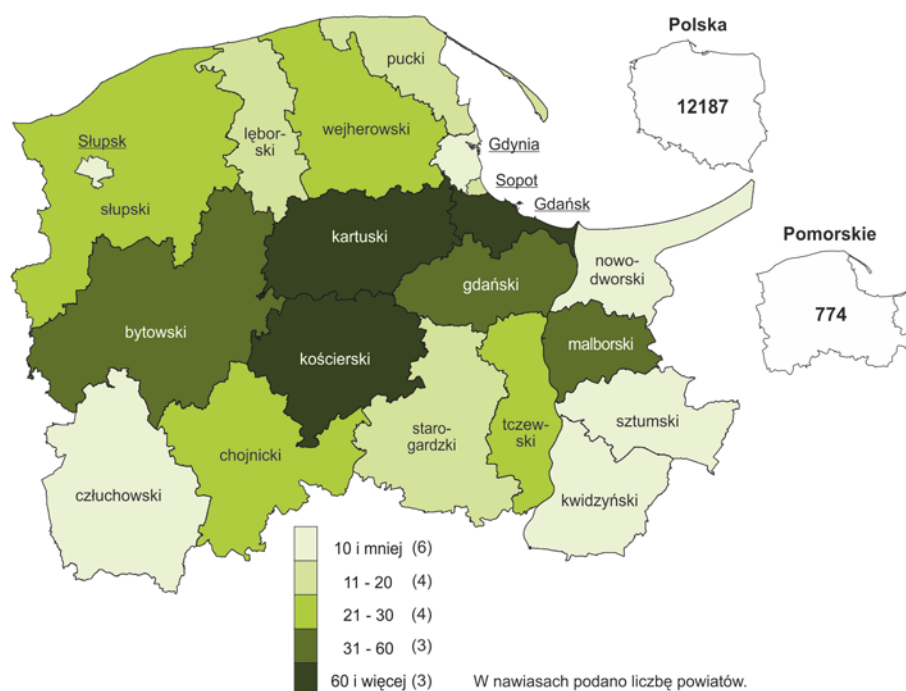
(analogiczny okres 2010= 100)



**Przeciętna powierzchnia mieszkania** oddanego do użytkowania w styczniu 2014 r. wyniosła 98,1 m<sup>2</sup> i była o 5,4 m<sup>2</sup> mniejsza niż w analogicznym miesiącu 2013 r. W porównaniu do stycznia ub. roku większe mieszkania powstały w budownictwie deweloperskim, natomiast o mniejszej przeciętnej powierzchni użytkowej w budownictwie indywidualnym oraz spółdzielczym.

W styczniu br. najwięcej mieszkań przekazano do użytkowania w Gdańsku (305) oraz w powiecie kościerskim (74), a najmniej w powiecie nowodworskim (1) oraz sztumskim (5 mieszkań).

### MIESZKANIA ODDANE DO UŻYTKOWANIA WEDŁUG POWIATÓW W STYCZNIU 2014 R.



Mieszkania o największej przeciętnej powierzchni użytkowej powstały w powiecie puckim (190,0 m<sup>2</sup>) i lęborskim (189,6 m<sup>2</sup>). Najmniejsze (poniżej 100 m<sup>2</sup>) wybudowano m.in. w Gdańsku (64,7 m<sup>2</sup>) oraz w powiecie malborskim (74,6 m<sup>2</sup>).

W styczniu 2014 r. odnotowano w ujęciu rocznym wzrost liczby mieszkań, na których budowę wydały pozwolenia starostwa powiatowe (o 120,5% do 891) oraz liczby mieszkań, których budowę rozpoczęto (o 66,0% do 332). Większość mieszkań, na których realizację wydano pozwolenia, stanowiły inwestycje deweloperów (72,2%), natomiast w przypadku mieszkań, których budowę rozpoczęto większość stanowiły inwestycje budownictwa indywidualnego (54,5%).

Liczba mieszkań, na budowę których wydano pozwolenia i mieszkań, których budowę rozpoczęto w styczniu 2014 r. kształtowała się następująco:

Wyszczególnienie	Mieszkania, na budowę których wydano pozwolenia			Mieszkania, których budowę rozpoczęto		
	w liczbach bezwzględnych	w odsetkach	I 2013 = 100	w liczbach bezwzględnych	w odsetkach	I 2013 = 100
<b>O g ó ł e m</b> .....	<b>891</b>	<b>100,0</b>	<b>220,5</b>	<b>332</b>	<b>100,0</b>	<b>166,0</b>
Przeznaczone na sprzedaż lub wynajem .....	643	72,2	347,6	151	45,5	359,5
Indywidualne .....	248	27,8	113,8	181	54,5	114,6

\*\*\*

## RYNEK WEWNĘTRZNY

W styczniu 2014 r. w skali roku odnotowano wzrost **sprzedaży detalicznej** (w cenach bieżących; zrealizowanych przez przedsiębiorstwa handlowe i niehandlowe) o 4,1%. W porównaniu ze styczniem 2013 r. największy wzrost sprzedaży detalicznej odnotowano w podmiotach zajmujących się sprzedażą „włókna, odzieży, obuwia” (o 27,7%). Zwiększyła się również sprzedaż detaliczna m.in. w grupie „pozostała sprzedaż detaliczna w niewyspecjalizowanych sklepach” (o 15,5%), „meble, RTV, AGD” (o 9,7%), „paliwa stałe, ciekłe i gazowe” (o 9,0%), „farmaceutyki, kosmetyki, sprzęt ortopedyczny” (o 7,9%) oraz „żywność, napoje i wyroby tytoniowe” (o 5,5%). Natomiast spadek w ujęciu rocznym odnotowano w grupie „pojazdów samochodowych, motocykli, części” (o 15,4%), „pozostałe” (o 10,1%) oraz „prasa, książki, pozostała sprzedaż w wyspecjalizowanych sklepach” (o 9,4%).

Dynamika i struktura sprzedaży detalicznej (w cenach bieżących) kształtowały się następująco:

Wyszczególnienie	I 2014	
	analogiczny okres roku poprzedniego = 100	w odsetkach
<b>O g ó ł e m<sup>a</sup></b> .....	<b>104,1</b>	<b>100,0</b>
w tym:		
Pojazdy samochodowe, motocykle, części .....	84,6	14,5
Paliwa stałe, ciekłe i gazowe .....	109,0	24,5
Pozostała sprzedaż detaliczna w niewyspecjalizowanych sklepach .....	115,5	1,9
Żywność, napoje i wyroby tytoniowe .....	105,5	13,5
Farmaceutyki, kosmetyki, sprzęt ortopedyczny	107,9	7,4
Włókno, odzież, obuwie .....	127,7	18,6
Meble, RTV, AGD .....	109,7	5,7
Prasa, książki, pozostała sprzedaż w wyspecjalizowanych sklepach .....	90,6	3,0
Pozostałe .....	89,9	10,4

a Grupowania przedsiębiorstw dokonano na podstawie Polskiej Klasyfikacji Działalności – PKD 2007, zaliczając przedsiębiorstwo do określonej kategorii według przeważającego rodzaju działalności, zgodnie z aktualnym w omawianym okresie stanem organizacyjnym. Odnotowane zmiany (wzrost/spadek) sprzedaży detalicznej w poszczególnych grupach rodzajów działalności przedsiębiorstw mogą zatem również wynikać ze zmiany przeważającego rodzaju działalności przedsiębiorstwa oraz zmian organizacyjnych. Nie ma to wpływu na dynamikę sprzedaży detalicznej ogółem.

W porównaniu z grudniem 2013 r. sprzedaż detaliczna była niższa o 20,6%. Spadek sprzedaży zanotowano w grupach: „pozostała sprzedaż detaliczna w niewyspecjalizowanych sklepach” (o 48,4%), „włókno, odzież, obuwie” (o 39,3%), „pojazdy samochodowe, motocykle, części” (o 29,6%), „pozostałe” (o 28,7%), „prasa, książki, pozostała sprzedaż w wyspecjalizowanych sklepach” (o 27,5%) oraz „meble, RTV, AGD” (o 26,4%). Z kolei wzrost sprzedaży w stosunku do grudnia 2013 r. odnotowano m.in. w grupie „farmaceutyki, kosmetyki, sprzęt ortopedyczny” (o 13,9%), „paliwa stałe, ciekłe i gazowe” (o 1,3%) oraz „żywność, napoje i wyroby tytoniowe” (o 0,3%).

**Sprzedaż hurtowa** w stosunku do stycznia 2013 r. w przedsiębiorstwach handlowych była wyższa o 3,1%, a w hurtowych o 1,6%. Z kolei w porównaniu z grudniem 2013 r. sprzedaż hurtowa w styczniu 2014 r. w przedsiębiorstwach handlowych była niższa o 4,4%, a w hurtowych o 6,1%.

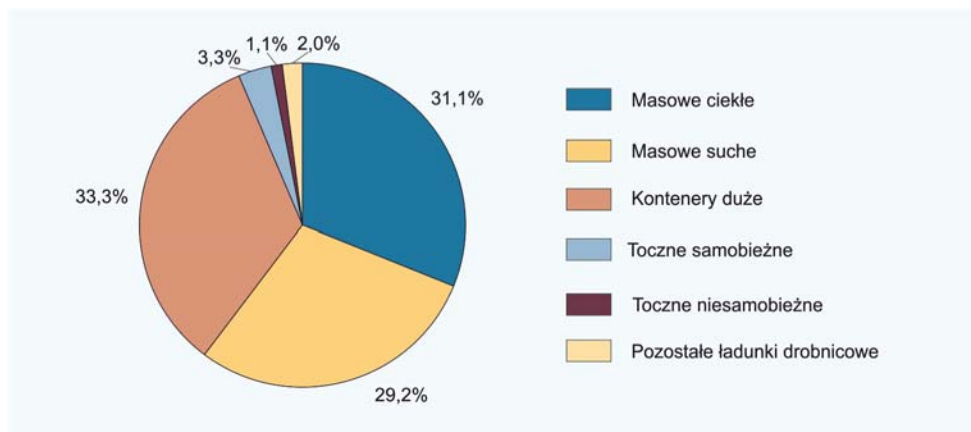
\*\*\*

## GOSPODARKA MORSKA

W styczniu 2014 r. obroty ładunkowe w portach morskich województwa wyniosły 3,5 mln t, co oznacza spadek w stosunku do stycznia 2013 r. o 7,1%, a wzrost w stosunku do grudnia 2013 r. o 1,2%.

Na spadek obrotów ładunkowych w stosunku do stycznia ub. roku miało wpływ zmniejszenie przeładunków w głównych kategoriach ładunkowych, przy czym największy spadek odnotowano w przeładunkach „pozostałych ładunków drobnicowych” – o 24,5% oraz „masowych ciekłych” – o 21,1%. Natomiast największy wzrost odnotowano w przeładunkach „tocznych samobieżnych” – o 17,4%.

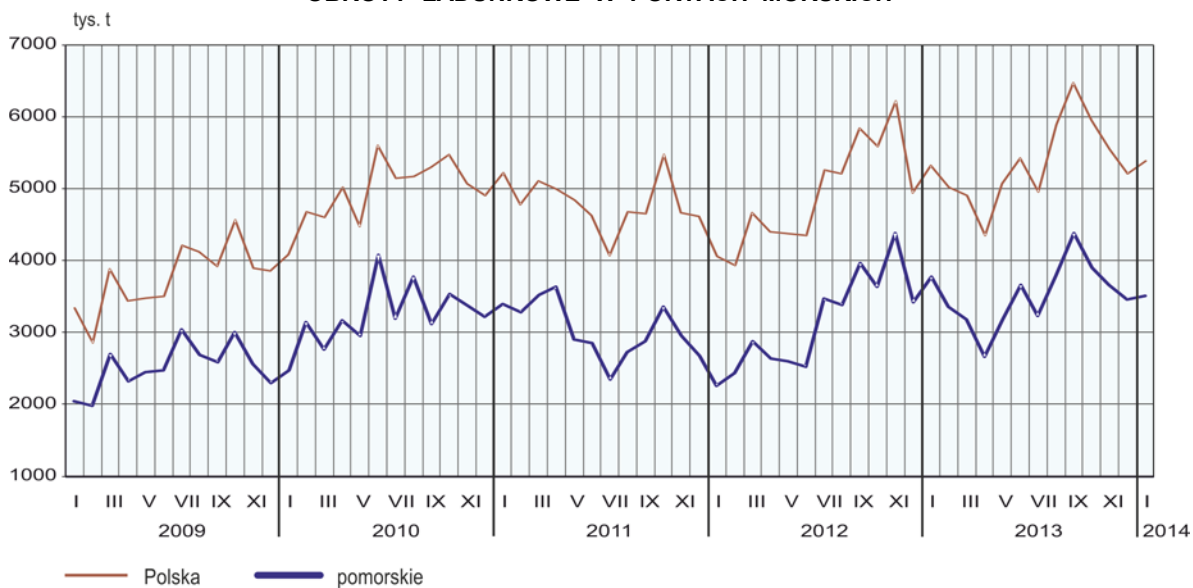
## STRUKTURA OBROTÓW ŁADUNKOWYCH W WOJEWÓDZTWIE POMORSKIM W STYCZNIU 2014 R.



W ruchu międzynarodowym obroty ładunkowe w styczniu br. stanowiły 99,4% obrotów województwa ogółem.

W portach morskich województwa największe obroty w styczniu 2014 r. odnotowano w porcie gdańskim – 2,3 mln t (spadek o 14,6% w stosunku do stycznia ub. roku), co stanowiło 64,6% obrotów województwa ogółem. Największy udział w ogólnej liczbie obrotów ładunkowych w porcie gdańskim miały przeładunki ładunków z kategorii „masowe ciekłe” – 47,0%, których przeładowano 1063,2 tys. t oraz przeładunki kontenerów dużych – odpowiednio 31,3% i 707,4 tys. t.

## OBROTÓW ŁADUNKOWYCH W PORTACH MORSKICH



\*\*\*

**WYBRANE DANE O WOJEWÓDZTWIE POMORSKIM**

WYSZCZEGÓLNIENIE A – 2013 r. B – 2014 r.		I	II	III	IV	V	VI	VII	VIII	IX	X	XI	XII
Przeciętne zatrudnienie w sektorze przedsiębiorstw <sup>a</sup> (w tys. osób)	A	279,4	278,1	277,8	277,7	278,1	278,3	276,6	276,7	276,7	276,0	276,4	276,1
	B	277,2											
poprzedni miesiąc = 100 .....	A	100,6	99,5	99,9	99,9	100,2	100,1	99,4	100,0	100,1	99,7	100,2	99,9
	B	100,4											
analogiczny miesiąc poprzedniego roku = 100 .....	A	98,4	98,3	98,2	98,4	99,3	99,4	98,7	98,9	99,0	98,6	99,2	99,4
	B	99,2											
Bezrobotni zarejestrowani (stan w końcu okresu) w tys. osób	A	124,2	126,9	126,5	122,9	118,0	112,9	110,9	109,7	111,0	110,6	112,0	114,1
	B	119,9											
Stopa bezrobocia <sup>b</sup> (stan w końcu okresu) w % .....	A	14,3	14,6	14,6	14,2	13,7	13,2	13,0	12,8	13,0	12,9	13,1	13,3
	B	13,9											
Oferty pracy (zgłoszone w ciągu miesiąca) .....	A	3748	4814	4762	5615	5063	4988	4948	4408	4223	4511	3839	2986
	B	4324											
Liczba bezrobotnych na 1 ofertę pracy (stan w końcu okresu)	A	72	59	59	43	36	37	36	41	43	41	46	69
	B	46											
Przeciętne miesięczne wynagrodzenia brutto w sektorze przedsiębiorstw <sup>a</sup> (w zł)	A	3716,19	3641,70	3928,52	3893,68	3727,01	3777,09	3841,70	3792,38	3800,93	3823,50	3779,40	4040,07
	B	3817,55											
poprzedni miesiąc = 100 .....	A	96,0	98,0	107,9	99,1	95,7	101,3	101,7	98,7	100,2	100,6	98,8	106,9
	B	94,5											
analogiczny miesiąc poprzedniego roku = 100 .....	A	99,8	101,7	107,3	104,2	102,3	104,3	105,5	102,7	104,3	103,5	103,2	104,4
	B	102,7											
Wskaźnik cen:													
towarów i usług konsumpcyjnych <sup>c</sup> :													
analogiczny okres poprzedniego roku = 100 .....	A	•	•	101,3	•	•	100,6	•	•	101,1	•	•	100,8
	B	•											

a W przedsiębiorstwach, w których liczba pracujących przekracza 9 osób. b Udział zarejestrowanych bezrobotnych w cywilnej ludności aktywnej zawodowo, szacowanej na koniec każdego miesiąca. c W kwartale.

**WYBRANE DANE O WOJEWÓDZTWIE POMORSKIM (cd.)**

WYSZCZEGÓLNIENIE A – 2013 r. B – 2014 r.		I	II	III	IV	V	VI	VII	VIII	IX	X	XI	XII
Wskaźnik cen (dok.):													
skupu ziarna zbóż:													
poprzedni miesiąc = 100 .....	A	100,6	98,3	97,5	97,4	98,4	90,7	95,4	79,2	107,8	103,5	103,7	101,4
	B	100,7											
analogiczny miesiąc poprzedniego roku = 100 .....	A	126,4	120,8	114,3	99,0	98,9	93,1	87,5	75,1	74,7	77,1	79,9	74,3
	B	74,3											
skupu żywca rzeźnego wołowego (bez cieląt):													
poprzedni miesiąc = 100 .....	A	98,9	104,9	97,2	96,1	96,3	95,8	100,9	90,5	109,1	105,3	94,0	102,9
	B	106,6											
analogiczny miesiąc poprzedniego roku = 100 .....	A	102,5	122,8	101,3	102,9	100,9	90,6	89,8	83,4	90,8	92,8	89,6	90,8
	B	97,9											
skupu żywca rzeźnego wieprzowego:													
poprzedni miesiąc = 100 .....	A	96,3	100,6	99,6	101,8	98,8	104,4	105,2	103,3	100,2	95,0	96,5	91,9
	B	99,4											
analogiczny miesiąc poprzedniego roku = 100 .....	A	97,2	98,2	98,8	100,0	98,2	96,8	104,2	104,8	100,7	94,9	89,6	93,0
	B	95,9											
Relacje cen skupu <sup>a</sup> żywca wieprzowego do cen targowiskowych żyta	A	x	x	x	4,9	6,9	6,1	6,0	7,4	8,5	7,7	x	6,3
	B	x											
Produkcja sprzedana przemysłu <sup>b</sup> (w cenach stałych):													
poprzedni miesiąc = 100 .....	A	97,4	97,6	112,9	83,6	115,1	107,4	102,2	97,0	104,3	107,7	95,6	85,5*
	B	106,7											
analogiczny miesiąc poprzedniego roku = 100 .....	A	103,6	102,4	102,4	89,4	96,3	106,5	109,5	108,1	109,7	107,9	111,1	101,0*
	B	110,6											
Produkcja budowlano-montażowa <sup>b</sup> (w cenach bieżących):													
poprzedni miesiąc = 100 .....	A	37,0	92,9	88,7	137,2	110,5	113,8	128,5	96,8	114,0	100,6	105,4	128,9
	B	26,9											
analogiczny miesiąc poprzedniego roku = 100 .....	A	86,4	89,5	60,0	80,0	41,1	78,0	116,0	95,9	107,4	90,1	109,7	102,1
	B	74,2											

<sup>a</sup> Ceny bieżące bez VAT. <sup>b</sup> W przedsiębiorstwach, w których liczba pracujących przekracza 9 osób.



**WYBRANE DANE O WOJEWÓDZTWIE POMORSKIM (dok.)**

WYSZCZEGÓLNIENIE A – 2013 r. B – 2014 r.		I	II	III	IV	V	VI	VII	VIII	IX	X	XI	XII
Mieszkania oddane do użytkowania (od początku roku)	A B	906 774	1973	2947	3557	4409	5315	6618	7301	8494	9886	11037	11948
analogiczny okres poprzedniego roku = 100 .....	A B	88,8 85,4	96,8	95,5	92,7	96,7	95,5	100,4	91,0	94,2	91,6	90,0	84,2
Sprzedaż detaliczna towarów <sup>a</sup> (w cenach bieżących):													
poprzedni miesiąc = 100 .....	A B	86,5 79,4	92,7	129,6	88,0	103,9	100,8	106,4	99,4	101,1	104,4	92,5	90,6
analogiczny miesiąc poprzedniego roku = 100 .....	A B	109,5 104,1	107,3	117,8	107,4	111,9	110,3	112,9	112,4	113,2	112,5	112,8	114,4
Obroty ładunkowe w portach morskich <sup>b</sup> w tys. t .....	A B	3770 3502	3359	3185	2662	3179	3663	3230	3793	4382	3901	3658	3462
poprzedni miesiąc = 100 .....	A B	110,2 101,2	89,1	94,8	83,6	119,4	115,2	88,2	117,4	115,5	89,0	93,8	94,6
analogiczny miesiąc poprzedniego roku = 100 .....	A B	167,2 92,9	137,7	110,6	100,8	122,2	145,0	93,0	112,2	110,7	107,3	83,5	101,2
Wskaźnik rentowności obrotu w przedsiębiorstwach <sup>c</sup> :													
brutto <sup>d</sup> (w %) .....	A B	• •	•	4,0	•	•	4,3	•	•	4,6	•	•	•
netto <sup>e</sup> (w %) .....	A B	• •	•	3,3	•	•	3,6	•	•	3,9	•	•	•
Nakłady inwestycyjne przedsiębiorstw <sup>c</sup> (w mln zł; ceny bieżące)	A B	• •	•	893,8	•	•	2179,9	•	•	3374,1	•	•	•
analogiczny okres poprzedniego roku = 100 (ceny bieżące)	A B	• •	•	98,5	•	•	103,5	•	•	102,5	•	•	•
Podmioty gospodarki narodowej <sup>f</sup> w rejestrze REGON	A B	264783 271791	265130	265623	266216	267176	268618	269942	270744	270747	270893	271523	271784
w tym spółki handlowe .....	A B	24748 26599	24863	25015	25164	25330	25461	25660	25794	25927	26109	26252	26431
w tym z udziałem kapitału zagranicznego .....	A B	4397 4575	4408	4417	4436	4450	4472	4484	4497	4514	4531	4538	4555

<sup>a</sup> W przedsiębiorstwach, w których liczba pracujących przekracza 9 osób. <sup>b</sup> Dane pochodzą z badania statystycznego transportu morskiego opartego na dyrektywie 95/64/WE. <sup>c</sup> W których liczba pracujących przekracza 49 osób; dane są prezentowane narastająco. <sup>d</sup> Relacja wyniku finansowego brutto do przychodów z całokształtu działalności. <sup>e</sup> Relacja wyniku finansowego netto do przychodów z całokształtu działalności. <sup>f</sup> Bez osób prowadzących gospodarstwa indywidualne w rolnictwie; stan w końcu okresu.