

Komunikat o sytuacji społeczno-gospodarczej województwa pomorskiego w październiku 2023 r.

29.11.2023 r.
Nr 10/2023

W październiku 2023 r. sytuacja społeczno-gospodarcza województwa pomorskiego kształtowała się następująco:

- przeciętne zatrudnienie w sektorze przedsiębiorstw wzrosło w skali roku, a w skali miesiąca pozostało na zbliżonym poziomie,
- stopa bezrobocia rejestrowanego była wyższa niż przed rokiem oraz pozostała na niezmiennym poziomie w stosunku do września br.,
- przeciętne miesięczne wynagrodzenie brutto w sektorze przedsiębiorstw wzrosło zarówno w ujęciu rocznym, jak i w ujęciu miesięcznym,
- przeciętne ceny skupu podstawowych produktów rolnych były wyższe niż przed rokiem,
- w skali roku odnotowano wzrost zarówno produkcji sprzedanej przemysłu (w cenach stałych), jak i produkcji budowlano-montażowej (w cenach bieżących), natomiast w porównaniu z wrześniem br. wyższa była produkcja sprzedana przemysłu, a niższa produkcja budowlano-montażowa,
- liczba mieszkań oddanych do użytkowania była niższa w skali roku,
- w skali roku sprzedaż detaliczna wzrosła, a sprzedaż hurtowa była niższa, natomiast w skali miesiąca sprzedaż detaliczna i sprzedaż hurtowa w przedsiębiorstwach hurtowych wzrosły, a sprzedaż hurtowa w przedsiębiorstwach handlowych była niższa,
- liczba podmiotów gospodarki narodowej wpisanych do rejestru REGON (według stanu na koniec miesiąca) była wyższa niż w październiku ub. roku oraz we wrześniu br.,
- w portach morskich województwa odnotowano spadek obrotów ładunkowych w skali roku oraz wzrost w skali miesiąca.

W okresie styczeń-wrzesień 2023 r., w porównaniu z analogicznym okresem 2021 r., odnotowano:

- pogorszenie zarówno wyników finansowych przedsiębiorstw, jak i wskaźników ekonomiczno-finansowych,
- wzrost wartości nakładów inwestycyjnych poniesionych przez przedsiębiorstwa oraz spadek wartości kosztorysowej inwestycji nowo rozpoczętych.

Spis treści

Polska Klasyfikacja Działalności 2007 (PKD 2007)	3
Objaśnienia znaków umownych	3
Rynek pracy	4
Wynagrodzenia	7
Rolnictwo	9
Przemysł i budownictwo	12
Budownictwo mieszkaniowe	15
Rynek wewnętrzny	17
Podmioty gospodarki narodowej	18
Koniunktura gospodarcza	19
Gospodarka morska	24
Wyniki finansowe przedsiębiorstw	25
Nakłady inwestycyjne	26
Wybrane dane o województwie pomorskim	28

Uwagi ogólne

Prezentowane w Komunikacie dane:

- o zatrudnieniu, wynagrodzeniach oraz o produkcji sprzedanej przemysłu i budownictwa, produkcji budowlano-montażowej, a także o sprzedaży detalicznej i hurtowej towarów dotyczą podmiotów gospodarczych, w których liczba pracujących przekracza 9 osób,
- o sektorze przedsiębiorstw dotyczą podmiotów prowadzących działalność gospodarczą w zakresie: leśnictwa i pozyskiwania drewna; rybołówstwa w wodach morskich; górnictwa i wydobywania; przetwórstwa przemysłowego; wytwarzania i zaopatrywania w energię elektryczną, gaz, parę wodną, gorącą wodę i powietrze do układów klimatyzacyjnych; dostawy wody; gospodarowania ściekami i odpadami oraz działalności związanej z rekultywacją; budownictwa; handlu hurtowego i detalicznego; naprawy pojazdów samochodowych, włączając motocykle; transportu i gospodarki magazynowej; działalności związanej z zakwaterowaniem i usługami gastronomicznymi; informacji i komunikacji; działalności związanej z obsługą rynku nieruchomości; działalności prawniczej, rachunkowo-księgowej i doradztwa podatkowego, działalności firm centralnych (head offices); doradztwa związanego z zarządzaniem; działalności w zakresie architektury i inżynierii; badań i analiz technicznych; reklamy, badania rynku i opinii publicznej; pozostałej działalności profesjonalnej, naukowej i technicznej; działalności w zakresie usług administrowania i działalności wspierającej; działalności związanej z kulturą, rozrywką i rekreacją; naprawy i konserwacji komputerów i artykułów użytku osobistego i domowego; pozostałej indywidualnej działalności usługowej,
- o skupie produktów rolnych obejmują skup od producentów z terenu województwa; ceny podano bez podatku VAT,
- o wynikach finansowych przedsiębiorstw oraz nakładach inwestycyjnych dotyczą podmiotów gospodarczych prowadzących księgi rachunkowe (z wyjątkiem przedsiębiorstw rolnictwa, leśnictwa, łowiectwa i rybactwa, działalności finansowej i ubezpieczeniowej oraz szkół wyższych), w których liczba pracujących przekracza 49 osób.

Dane w ujęciu wartościowym wyrażone są w cenach bieżących i stanowią podstawę dla obliczenia wskaźników struktury. Wskaźniki dynamiki zaprezentowano na podstawie wartości w cenach bieżących, z wyjątkiem przemysłu, dla którego wskaźniki dynamiki podano na podstawie wartości w cenach stałych (średnie ceny bieżące 2015 r.).

Liczby względne (wskaźniki, odsetki) wyliczono na podstawie danych bezwzględnych wyrażonych z większą dokładnością niż podane w tekście i tablicach.

Dane prezentuje się w układzie Polskiej Klasyfikacji Działalności – PKD 2007.

Polska Klasyfikacja Działalności 2007 (PKD 2007)

Sekcje

Skrót	Pełna nazwa
Wytwarzanie i zaopatrywanie w energię elektryczną, gaz, parę wodną i gorącą wodę	Wytwarzanie i zaopatrywanie w energię elektryczną, gaz, parę wodną, gorącą wodę i powietrze do układów klimatyzacyjnych
Dostawa wody; gospodarowanie ściekami i odpadami; rekultywacja	Dostawa wody; gospodarowanie ściekami i odpadami oraz działalność związana z rekultywacją
Handel; naprawa pojazdów samochodowych	Handel hurtowy i detaliczny; naprawa pojazdów samochodowych, włączając motocykle
Zakwaterowanie i gastronomia	Działalność związana z zakwaterowaniem i usługami gastronomicznymi
Obsługa rynku nieruchomości	Działalność związana z obsługą rynku nieruchomości
Administrowanie i działalność wspierająca	Działalność w zakresie usług administrowania i działalność wspierająca

Działy

Skrót	Pełna nazwa
Produkcja wyrobów z drewna, korka, słomy i wikliny	Produkcja wyrobów z drewna oraz korka, z wyłączeniem mebli; produkcja wyrobów ze słomy i materiałów używanych do wyplatania
Produkcja wyrobów z metali	Produkcja metalowych wyrobów gotowych, z wyłączeniem maszyn i urządzeń
Produkcja maszyn i urządzeń	Produkcja maszyn i urządzeń, gdzie indziej niesklasyfikowana
Produkcja pojazdów samochodowych, przyczep i naczep	Produkcja pojazdów samochodowych, przyczep i naczep, z wyłączeniem motocykli
Budowa budynków	Roboty budowlane związane ze wznoszeniem budynków
Budowa obiektów inżynierii lądowej i wodnej	Roboty związane z budową obiektów inżynierii lądowej i wodnej
Handel hurtowy	Handel hurtowy, z wyłączeniem handlu pojazdami samochodowymi
Handel detaliczny	Handel detaliczny, z wyłączeniem handlu detalicznego pojazdami samochodowymi

Objaśnienia znaków umownych

Kreska (-)	oznacza, że zjawisko nie wystąpiło.
Kropka (•)	oznacza: brak informacji, konieczność zachowania tajemnicy statystycznej lub że wypełnienie pozycji jest niemożliwe albo niecelowe.
Znak (*)	oznacza, że dane zostały zmienione w stosunku do wcześniej opublikowanych.
Znak (Δ)	oznacza, że nazwy zostały skrócone w stosunku do obowiązującej klasyfikacji.
(0,0)	zjawisko istniało w wielkości mniejszej od 0,05.

Raport „Koniunktura gospodarcza w województwie pomorskim w listopadzie 2023 r.” ukaże się na stronie głównej Urzędu Statystycznego w Gdańsku: gdansk.stat.gov.pl w dniu 30 listopada 2023 r.

Dane charakteryzujące województwo pomorskie można również znaleźć w publikacjach statystycznych wydawanych przez US w Gdańsku oraz w publikacjach ogólnopolskich GUS.

Przy publikowaniu danych GUS prosimy o podanie źródeł.

Rynek pracy

Przeciętne zatrudnienie w sektorze przedsiębiorstw w październiku 2023 r. ukształtowało się na poziomie 363,5 tys. osób i wzrosło o 0,1% w stosunku do września 2022 r. (w październiku 2022 r. zatrudnienie w skali roku wzrosło o 2,5%), a w porównaniu z wrześniem 2023 r. było niższe o 19 osób. W Polsce przeciętne zatrudnienie w październiku 2023 r. wyniosło 6494,1 tys. i było niższe 0,1% niż w październiku 2022 r., a w stosunku do września 2023 r. pozostało na zbliżonym poziomie.

W porównaniu z październikiem 2022 r. przeciętne zatrudnienie wzrosło m.in. w zakwaterowaniu i gastronomii (o 10,9%), w informacji i komunikacji (o 6,6%), w transporcie i gospodarce magazynowej (o 6,3%), w działalności profesjonalnej, naukowej i technicznej (o 3,4%), w działalności związanej z kulturą, rozrywką i rekreacją (o 2,2%), w dostawie wody; gospodarowaniu ściekami i odpadami; rekultywacji (o 1,9%) oraz w wytwarzaniu i zaopatrywaniu w energię elektryczną, gaz, parę wodną i gorącą wodą (o 0,3%), natomiast było niższe m.in. w pozostałej działalności usługowej (o 19,8%), w administrowaniu i działalności wspierającej (o 6,0%), w obsłudze rynku nieruchomości (o 2,6%), w handlu; naprawie pojazdów samochodowych (o 1,5%), w budownictwie (o 0,9%) oraz w przetwórstwie przemysłowym (o 0,5%).

Przeciętne zatrudnienie w sektorze przedsiębiorstw kształtowało się następująco:

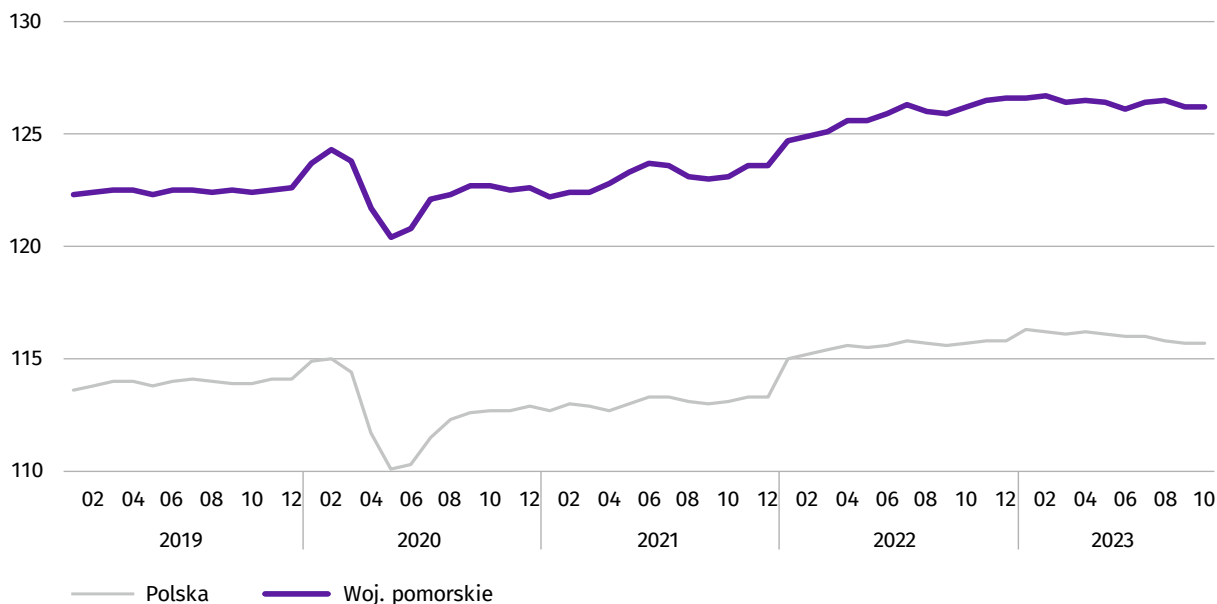
WYSZCZEGÓLNIENIE	10 2023		01-10 2023	
	w tys.	10 2022 = 100	w tys.	01-10 2022 = 100
Ogółem	363,5	100,1	365,5	100,3
w tym:				
Przemysł	156,5	99,8	157,9	100,3
w tym:				
przetwórstwo przemysłowe	139,9	99,5	141,3	100,0
wytwarzanie i zaopatrywanie w energię elektryczną, gaz, parę wodną i gorącą wodę ^Δ	7,8	100,3	7,8	100,3
Budownictwo	31,4	99,1	31,4	91,1
Handel; naprawa pojazdów samochodowych ^Δ	54,5	98,5	54,6	98,2
Transport i gospodarka magazynowa	35,2	106,3	35,0	107,1
Zakwaterowanie i gastronomia ^Δ	10,0	110,9	9,8	106,2
Informacja i komunikacja	22,3	106,6	22,5	111,6
Obsługa rynku nieruchomości ^Δ	6,1	97,4	6,1	100,3
Działalność profesjonalna, naukowa i techniczna ^a	14,4	103,4	14,0	101,5
Administrowanie i działalność wspierająca ^Δ	18,3	94,0	18,6	98,6

^a Nie obejmuje działów: Badania naukowe i prace rozwojowe oraz Działalność weterynaryjna.

W porównaniu z wrześniem 2023 r. spadek przeciętnego zatrudnienia zanotowano m.in. w pozostałej działalności usługowej (o 2,1%), w działalności związanej z kulturą, rozrywką i rekreacją (o 0,7%), w obsłudze rynku nieruchomości (o 0,5%), w informacji i komunikacji i w administrowaniu i działalności wspierającej (po 0,4%), w budownictwie (o 0,3%) oraz w przetwórstwie przemysłowym (o 0,2%), natomiast wzrost przeciętnego zatrudnienia wystąpił m.in. w zakwaterowaniu i gastronomii (o 4,3%), w dostawie wody; gospodarowaniu ściekami i odpadami; rekultywacji (o 0,6%), w transporcie i gospodarce magazynowej (o 0,4%), w działalności profesjonalnej, naukowej i technicznej (o 0,2%) oraz w wytwarzaniu i zaopatrywaniu w energię elektryczną, gaz, parę wodną i gorącą wodą i handlu; naprawie pojazdów samochodowych (po 0,1%).

W okresie styczeń-październik 2023 r. przeciętne zatrudnienie w sektorze przedsiębiorstw ukształtowało się na poziomie 365,5 tys. osób i wzrosło o 0,3% w stosunku do analogicznego okresu 2022 r.

Wykres 1. Dynamika przeciętnego zatrudnienia w sektorze przedsiębiorstw
(przeciętna miesięczna 2015 = 100)

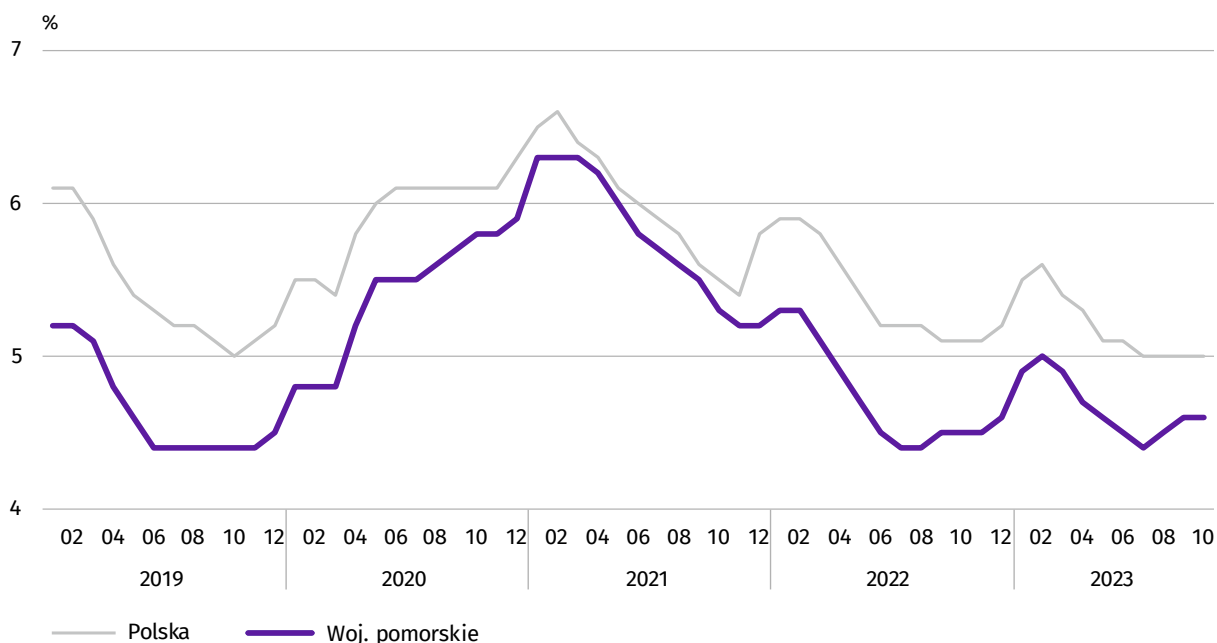


W końcu października 2023 r. liczba **bezrobotnych zarejestrowanych** w urzędach pracy wyniosła 42,3 tys. osób i była wyższa o 1,0 tys. osób (o 2,4%) niż w październiku 2022 r. oraz wyższa o 0,2 tys. osób (o 0,4%) niż we wrześniu 2023 r. Kobiety stanowiły 60,1% ogólnej liczby bezrobotnych zarejestrowanych (w październiku 2022 r. – 61,3%).

Liczba bezrobotnych zarejestrowanych i stopa bezrobocia rejestrowanego kształtowały się następująco:

WYSZCZEGÓLNIENIE	2022	2023	
	10	09	10
Bezrobotni zarejestrowani (stan w końcu miesiąca) w tys.	41,3	42,2	42,3
Bezrobotni nowo zarejestrowani (w ciągu miesiąca) w tys.	7,3	7,3	7,2
Bezrobotni wyrejestrowani (w ciągu miesiąca) w tys.	7,2	6,5	7,0
Stopa bezrobocia rejestrowanego (stan w końcu miesiąca) w %	4,5	4,6	4,6

Wykres 2. Stopa bezrobocia rejestrowanego
Stan w końcu miesiąca



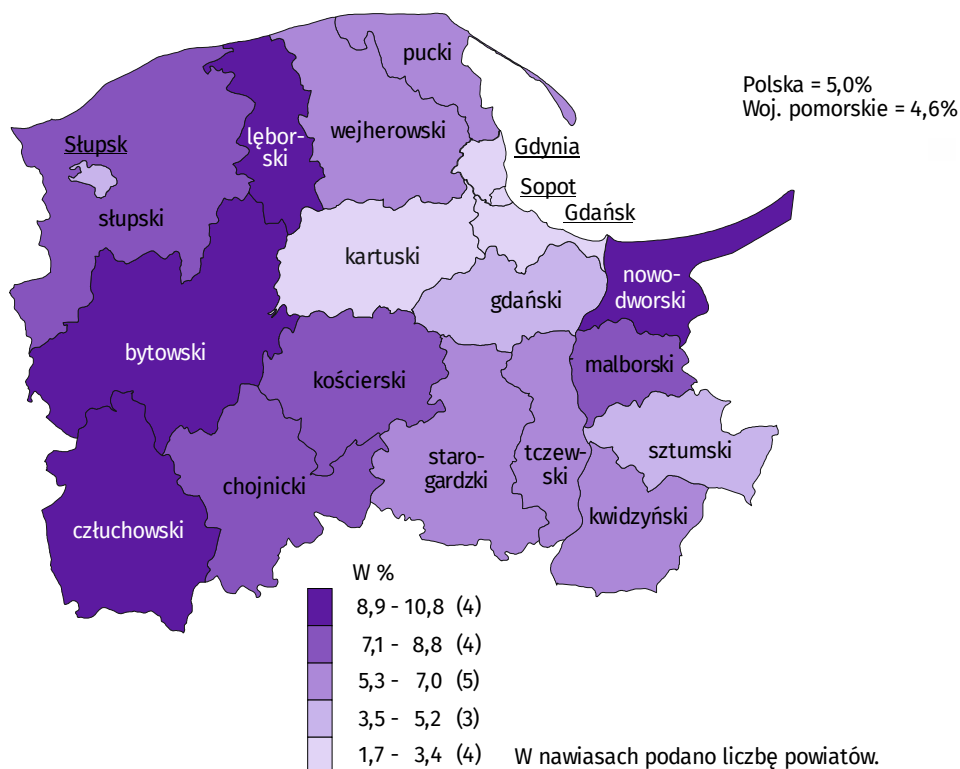
Stopa bezrobocia rejestrowanego ukształtowała się na poziomie 4,6% i była wyższa o 0,1 p.proc. niż w październiku 2022 r. oraz pozostała na niezmiennym poziomie w stosunku do września 2023 r.

Do powiatów o najwyższej stopie bezrobocia rejestrowanego należał powiat nowodworski – 10,8% (w październiku 2022 r. – 11,8%) oraz łęborski – 10,3% (w październiku 2022 r. – 10,0%), natomiast najniższą stopę bezrobocia odnotowano w Sopocie – 1,7% (w październiku 2022 r. – 1,4%).

W porównaniu z październikiem 2022 r. stopa bezrobocia rejestrowanego wzrosła w dziewięciu powiatach, w tym najbardziej w powiecie kwidzyńskim (o 0,9 p.proc.), natomiast zmniejszyła się w ośmiu powiatach, a najbardziej w powiecie nowodworskim (o 1,0 p.proc.). W powiecie gdańskim i starogardzkim oraz w Słupsku stopa bezrobocia pozostała na niezmiennym w skali roku poziomie.

Mapa 1. Stopa bezrobocia rejestrowanego w 2023 r.

Stan w końcu października



W październiku 2023 r. w urzędach pracy **zarejestrowano** 7,2 tys. osób bezrobotnych – o 0,9% mniej niż w październiku 2022 r. i we wrześniu 2023 r. Udział osób rejestrujących się po raz kolejny w liczbie osób nowo zarejestrowanych ogółem wzrósł w skali roku o 0,1 p.proc. i wyniósł 70,3%.

W październiku 2023 r. z ewidencji bezrobotnych **wyrejestrowano** 7,0 tys. osób – o 2,2% mniej niż w październiku 2022 r. i o 8,9% więcej niż we wrześniu 2023 r. Z tytułu podjęcia pracy (główniej przyczyny wyrejestrowania) z rejestru bezrobotnych wyłączono 3,8 tys. osób (analogicznie jak w październiku 2022 r.). Udział tej kategorii osób w ogólnej liczbie wyrejestrowanych w ujęciu rocznym wzrósł o 1,7 p.proc. i wyniósł 54,3%. Wzrósł również udział osób, które dobrowolnie zrezygnowały ze statusu bezrobotnego (o 0,2 p.proc. do 6,5%) oraz osób, które nabyły prawo do świadczenia przedemerytalnego (o 0,1 p.proc. do 0,5%). Zmniejszył się natomiast udział osób, które rozpoczęły szkolenie lub staż (o 1,2 p.proc. do 10,0%) oraz osób, które nie potwierdziły gotowości do podjęcia pracy (o 0,3 p.proc. do 20,2%). Udział osób, które nabyły prawo do emerytury lub renty pozostał na niezmiennym poziomie i wyniósł 0,4%.

W końcu października 2023 r. **bez prawa do zasiłku** pozostawało 35,6 tys. osób bezrobotnych, a ich udział w ogólnej liczbie bezrobotnych zmniejszył się w skali roku o 1,6 p.proc. i wyniósł 84,2%.

Wybrane kategorie osób bezrobotnych zarejestrowanych będących w szczególnej sytuacji na rynku pracy kształtowały się następująco:

WYSZCZEGÓLNIENIE	2022		2023	
	10		09	10
	w % ogółu			
Osoby bezrobotne (stan w końcu miesiąca):				
do 25 roku życia	14,4	14,6	14,9	
długotrwale bezrobotne ^a	46,5	43,3	43,1	
powyżej 50 roku życia	24,1	23,7	23,9	
osoby z niepełnosprawnościami	9,0	9,4	9,3	

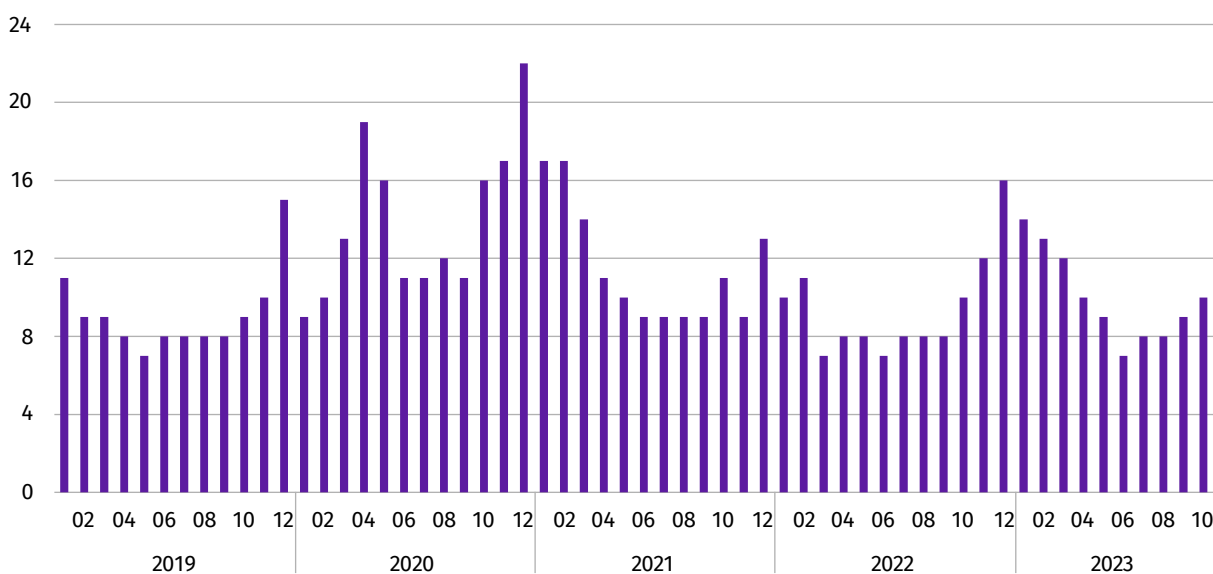
a Do długotrwale bezrobotnych zalicza się osoby pozostające w rejestrze powiatowego urzędu pracy łącznie przez okres ponad 12 miesięcy w okresie ostatnich 2 lat, z wyłączeniem okresów odbywania stażu i przygotowania zawodowego dorosłych w miejscu pracy.

W skali roku, wśród osób bezrobotnych będących w szczególnej sytuacji na rynku pracy, zmniejszył się udział osób długotrwale bezrobotnych (o 3,4 p.proc. do 43,1%) oraz osób bezrobotnych powyżej 50 roku życia (o 0,2 p.proc. do 23,9%). Zwiększył się natomiast udział osób bezrobotnych do 25 roku życia (o 0,5 p.proc. do 14,9%) oraz osób bezrobotnych z niepełnosprawnościami (o 0,3 p.proc. do 9,3%).

W październiku 2023 r. do urzędów pracy zgłoszone zostały 7503 **oferty zatrudnienia**, o 163 mniej niż w październiku 2022 r. i o 921 mniej niż we wrześniu 2023 r. W końcu października 2023 r. na 1 ofertę pracy przypadało 10 bezrobotnych (analogicznie jak w październiku 2022 r. i o 1 osobę więcej niż we wrześniu 2023 r.).

Wykres 3. Bezrobotni zarejestrowani na 1 ofertę pracy

Stan w końcu miesiąca

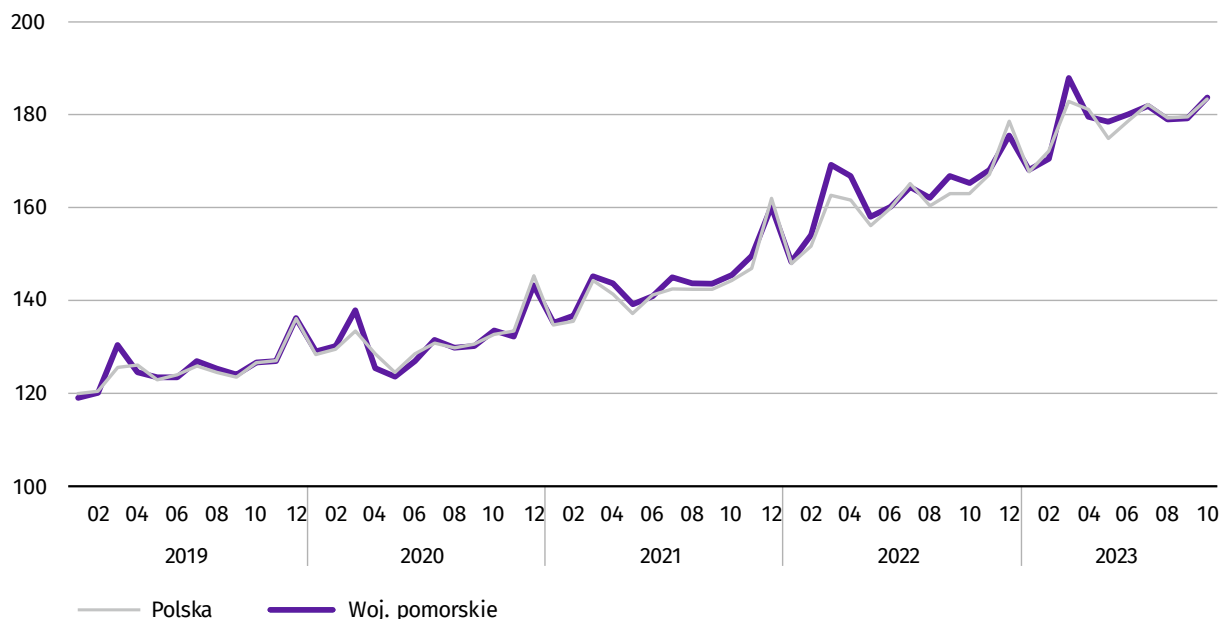


Z danych urzędów pracy wynika, że z końcem października 2023 r. 6 zakładów pracy zgłosiło w najbliższym czasie zwolnienie około 745 pracowników (w październiku 2022 r. odpowiednio 14 zakładów, 201 pracowników).

Wynagrodzenia

W październiku 2023 r. przeciętne miesięczne wynagrodzenie brutto w sektorze przedsiębiorstw wyniosło 7651,78 zł i było wyższe o 10,8% od zanotowanego w analogicznym miesiącu 2022 r. (w październiku 2022 r. wzrost o 13,6%) oraz o 2,5% wyższe niż we wrześniu 2023 r. W Polsce przeciętne miesięczne wynagrodzenie brutto w październiku 2023 r. wyniosło 7544,98 zł i wzrosło o 12,8% w odniesieniu do października 2022 r. oraz o 2,2% w stosunku do września 2023 r.

Wykres 4. Dynamika przeciętnego miesięcznego wynagrodzenia brutto w sektorze przedsiębiorstw
(przeciętna miesięczna 2015 = 100)



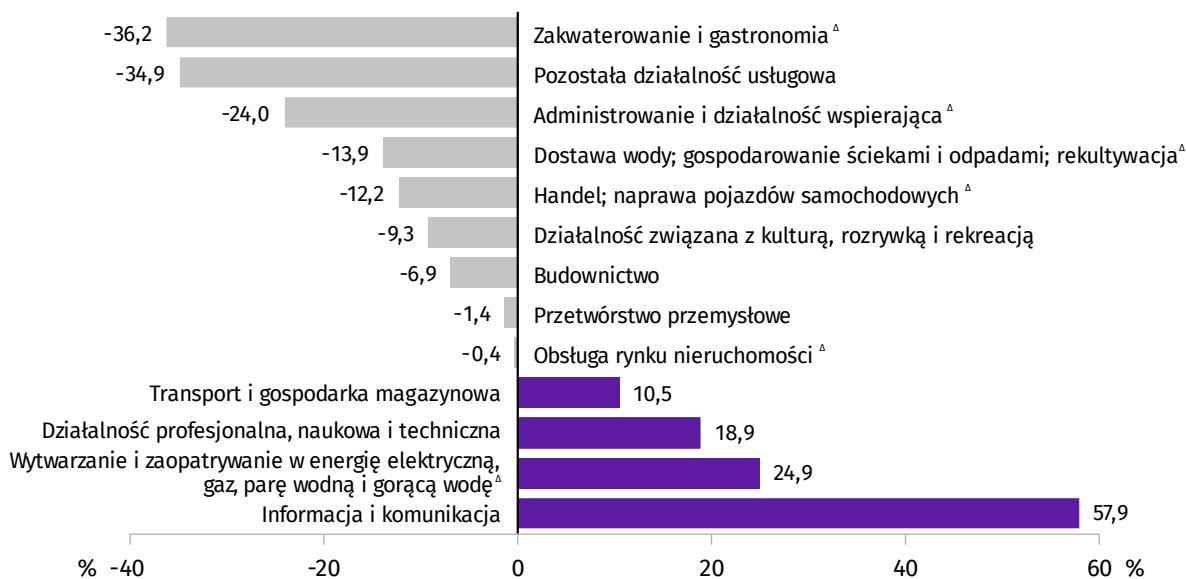
W porównaniu z październikiem 2022 r. wzrost przeciętnego miesięcznego wynagrodzenia brutto zanotowano m.in. w sekcjach: pozostała działalność usługowa (o 25,0%), administrowanie i działalność wspierająca (o 21,3%), obsługa rynku nieruchomości (o 20,6%), działalność związana z kulturą, rozrywką i rekreacją (o 15,0%), wytwarzanie i zaopatrywanie w energię elektryczną, gaz, parę wodną i gorącą wodę (o 18,7%), przetwórstwo przemysłowe (o 14,8%), dostawa wody; gospodarowanie ściekami i odpadami; rekultywacja (o 10,8%), transport i gospodarka magazynowa (o 8,7%), handel; naprawa pojazdów samochodowych (o 7,0%), działalność profesjonalna, naukowa i techniczna (o 6,7%), budownictwo (o 1,6%) oraz zakwaterowanie i gastronomia (o 1,5%), natomiast spadek wystąpił jedynie w sekcji informacja i komunikacja (o 0,1%).

Przeciętne miesięczne wynagrodzenia brutto w sektorze przedsiębiorstw kształtowały się następująco:

WYSZCZEGÓLNIENIE	10 2023		01-10 2023	
	w zł	10 2022 = 100	w zł	01-10 2022 = 100
Ogółem	7651,78	110,8	7481,04	110,2
w tym:				
Przemysł	7619,04	114,9	7399,47	110,0
w tym:				
przetwórstwo przemysłowe	7545,23	114,8	7264,30	109,9
wytwarzanie i zaopatrywanie w energię elektryczną, gaz, parę wodną i gorącą wodę ^Δ	9558,66	118,7	10314,76	110,9
Budownictwo	7121,19	101,6	6807,80	105,0
Handel; naprawa pojazdów samochodowych ^Δ	6717,47	107,0	6535,89	106,7
Transport i gospodarka magazynowa	8456,35	108,7	8242,64	114,3
Zakwaterowanie i gastronomia ^Δ	4878,13	101,5	4987,84	106,4
Informacja i komunikacja	12084,96	99,9	12874,98	107,3
Obsługa rynku nieruchomości ^Δ	7621,03	120,6	7440,53	113,4
Działalność profesjonalna, naukowa i techniczna ^a	9095,11	106,7	8768,71	104,8
Administrowanie i działalność wspierająca ^Δ	5813,17	121,3	5589,99	116,0

a Nie obejmuje działów: Badania naukowe i prace rozwojowe oraz Działalność weterynaryjna.

Wykres 5. Odchylenia względne przeciętnych miesięcznych wynagrodzeń brutto od średniego wynagrodzenia w województwie według wybranych sekcji w październiku 2023 r.



W okresie styczeń–październik 2023 r. przeciętne miesięczne wynagrodzenie brutto w sektorze przedsiębiorstw ukształtowało się na poziomie 7481,04 zł, o 10,2% wyższym niż w analogicznym okresie 2022 r.

Rolnictwo

Na rynku rolnym w październiku 2023 r. przeciętne ceny w skupie i na targowiskach głównych produktów rolnych były niższe niż przed rokiem, z wyjątkiem ceny trzody chlewnej i ziemniaków w skupie oraz ceny pszenicy na targowiskach. W porównaniu z wrześniem 2023 r. odnotowano niższe ceny – z wyjątkiem ceny ziemniaków, bydła i mleka w skupie oraz ceny pszenicy na targowiskach.

W październiku 2023 r. średnia temperatura powietrza na obszarze województwa pomorskiego wyniosła 10,3°C, o 1,4°C więcej niż średnia z lat 1991-2020, przy czym maksymalna temperatura wyniosła 25,8°C (Gdańsk), a minimalna 1,0°C (Chojnice). Średnia suma opadów atmosferycznych (70,4 mm) stanowiła 82,7% normy z wielolecia¹. Liczba dni z opadami, w zależności od regionu, wyniosła od 18 do 20.

W październiku br. zakończono siewy wszystkich gatunków zbóż ozimych pod zbiory 2024 r. Plantacje zbóż założone planowo znajdują się w fazie 3-4 liścia. Na uprawach wysianych w terminach agrotechnicznych wykonano już opryski herbicydowe przeciw chwastom. Plantacje rzepaku są w fazie rozwoju rozety liściowej (najczęściej 6-8 liści). Panujące warunki pogodowe pobudzały rośliny do intensywnego wzrostu. Na wybujałe rośliny zabieg skracania trzeba było powtórzyć, w celu zapewnienia roślinom optymalnych warunków do zimowania. Zakończono już zbiory kukurydzy na kiszonkę, a trwały zbiory kukurydzy na ziarno.

¹ Przeciętne wartości temperatur i opadów obliczono jako średnie arytmetyczne przeciętnych miesięcznych wartości z trzech stacji hydrologiczno-meteorologicznych Instytutu Meteorologii i Gospodarki Wodnej zlokalizowanych w Chojnicach, Gdańsku i Ustce.

Skup zbóż^a kształtował się następująco:

WYSZCZEGÓLNIENIE	07 - 10 2023		10 2023		
	w tys. t	analogiczny okres roku poprzedniego = 100	w tys. t	10 2022 = 100	09 2023 = 100
Ziarno zbóż podstawowych ^b	367,2	113,7	89,9	133,8	86,0
w tym:					
pszenica	299,7	138,5	77,4	187,4	95,5
żyto	23,9	72,7	4,4	51,1	40,6

a Bez skupu realizowanego przez osoby fizyczne. b Obejmuje: pszenicę, żyto, jęczmień, owies i pszenżyto; łącznie z mieszankami zbożowymi, bez ziarna siewnego.

Skup zbóż podstawowych (z mieszankami zbożowymi, bez ziarna siewnego) w okresie lipiec-październik 2023 r. wyniósł 367,2 tys. t i był o 13,7% wyższy niż odpowiednio rok wcześniej, przy czym pszenicy skupiono o 38,5% więcej, a żyta o 27,3% mniej. W październiku 2023 r. skupiono 89,9 tys. t zbóż, o 33,8% więcej niż przed rokiem i o 14,0% mniej niż przed miesiącem. Skup pszenicy w skali roku wzrósł o 87,4%, a w skali miesiąca był niższy o 4,5%. Natomiast skup żyta był niższy zarówno w skali roku (o 48,9%), jak i w stosunku do września 2023 r. (o 59,4%).

Skup podstawowych produktów zwierzęcych^a kształtował się następująco:

WYSZCZEGÓLNIENIE	01-10 2023		10 2023		
	w tys. t	01-10 2022 = 100	w tys. t	10 2022 = 100	09 2023 = 100
Żywiec rzeźny ^b	322,0	100,0	34,3	123,8	117,6
w tym:					
bydło (bez cieląt)	17,5	96,3	0,8	93,3	111,4
trzoda chlewna	231,4	101,1	25,1	129,1	114,6
drób	72,8	97,7	8,4	114,0	128,5
Mleko ^c	308,2	102,0	29,3	100,4	100,0

a W okresie lipiec-październik bez skupu realizowanego przez osoby fizyczne. b Obejmuje: bydło, cielęta, trzodę chlewną, owce, konie i drób; w wadze żywej. c W milionach litrów.

W okresie styczeń-październik 2023 r. skup żywca rzeźnego (w wadze żywej) utrzymał się na niezmiennym w skali roku poziomie. Zmniejszył się skup bydła (o 3,7%) i drobiu (o 2,3%), a zwiększył się skup trzody chlewnej (o 1,1%)

W październiku 2023 r. producenci z województwa dostarczyli do skupu 34,3 tys. t żywca rzeźnego (w wadze żywej), więcej niż przed rokiem i przed miesiącem odpowiednio o 23,8% i o 17,6%. Zarówno w ujęciu rocznym, jak i w skali miesiąca zwiększył się skup trzody chlewnej (odpowiednio o 29,1% i o 14,6%) oraz skup drobiu (odpowiednio o 14,0% i o 28,5%). Natomiast skup bydła zmniejszył się w skali roku o 6,7%, a zwiększył się w skali miesiąca o 11,4%.

Skup mleka w październiku 2023 r. wyniósł 29,3 mln l i był wyższy niż przed rokiem o 0,4%, a w ujęciu miesięcznym utrzymał się na niezmiennym poziomie.

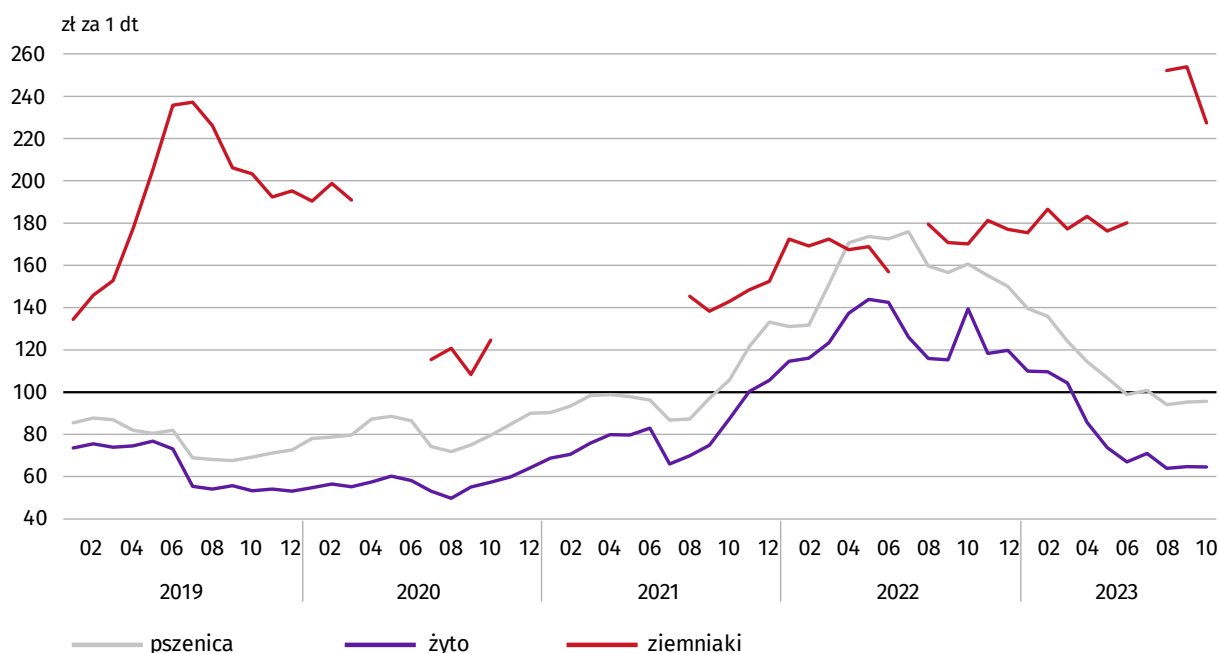
Przeciętne ceny podstawowych produktów rolnych kształtowały się następująco:

WYSZCZEGÓLNIENIE	Ceny w skupie			Ceny na targowiskach		
	10 2023			10 2023		
	zł	10 2022 = 100	09 2023 = 100	zł	10 2022 = 100	09 2023 = 100
Ziarno zbóż ^a za 1 dt:						
pszenica	95,06	59,2	99,7	143,00	126,7	106,5
żyto	64,54	46,3	99,7	•	•	•
Ziemniaki ^b za 1 dt	66,40	105,5	105,8	227,40	74,8	89,5
Żywiec rzeźny za 1 kg wagi żywej:						
w tym:						
bydło (bez cieląt)	9,44	89,2	104,2	•	•	•
trzoda chlewna	7,75	108,1	96,6	•	•	•
drób	5,00	90,1	93,5	•	•	•
Mleko za 1 hl	187,77	72,3	103,8	•	•	•

a W skupie bez ziarna siewnego. b Na targowiskach – jadalne późne.

W październiku 2023 r. producenci z województwa uzyskali za dostarczoną do skupu **pszenicę i żyto** niższe ceny niż przed rokiem (odpowiednio o 40,8% i o 53,7%) i przed miesiącem (odpowiednio o 0,3%). Natomiast w obrocie targowiskowym cena pszenicy była wyższa zarówno w skali roku, jak i w ujęciu miesięcznym (odpowiednio o 26,7% i o 6,5%).

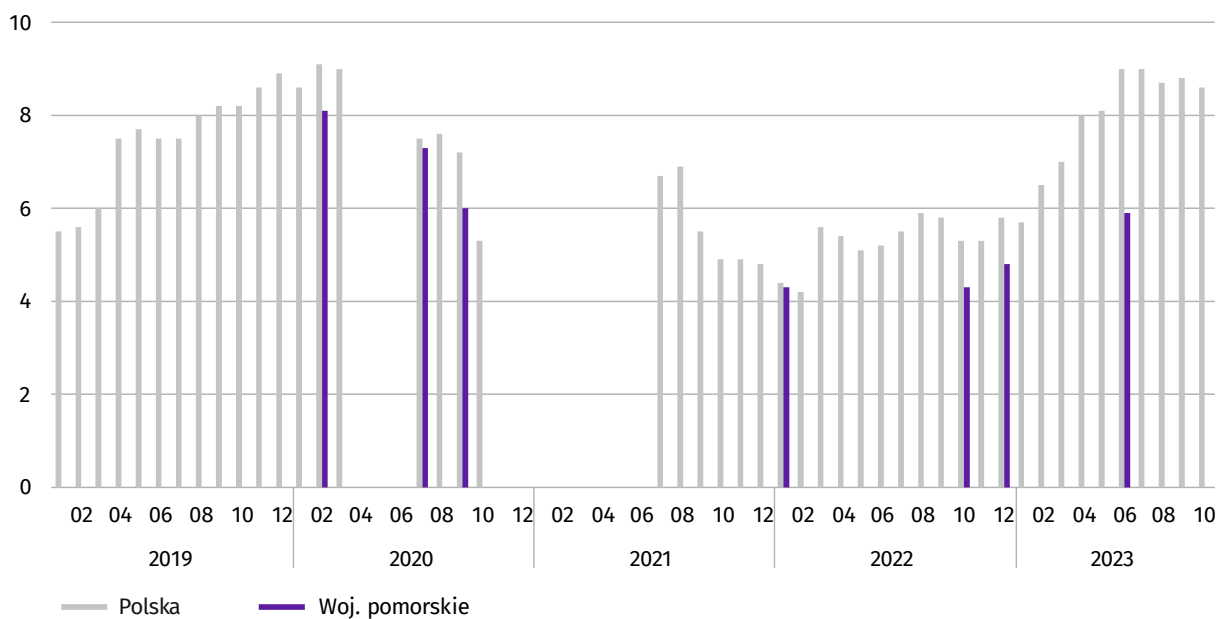
Wykres 6. Przeciętne ceny skupu zbóż i targowiskowe ceny ziemniaków jadalnych



Uwaga. W 2020 r. w miesiącach kwiecień-czerwiec i listopad-grudzień oraz w 2021 r. w okresie styczeń-czerwiec nie notowano transakcji sprzedaży/kupna na targowiskach. W lipcu 2021 r. wznowiono notowanie transakcji na targowiskach, jednak ceny żyta i ziemniaków jadalnych późnych, ze względu na ich brak w momencie prowadzenia obserwacji, nie zostały odnotowane.

W październiku 2023 r. przeciętna cena skupu **ziemniaków** kształtowała się na poziomie 66,40 zł/dt t i zarówno w ujęciu rocznym, jak i w skali miesiąca wzrosła (odpowiednio o 5,5% i o 5,8%). Natomiast w obrocie targowiskowym przeciętna cena ziemniaków jadalnych późnych wyniosła 227,40 zł/dt i była niższa niż przed rokiem i przed miesiącem o 25,2% i o 10,5%.

Wykres 7. Relacja przeciętnych cen skupu żywca wieprzowego do przeciętnych cen żyta na targowiskach



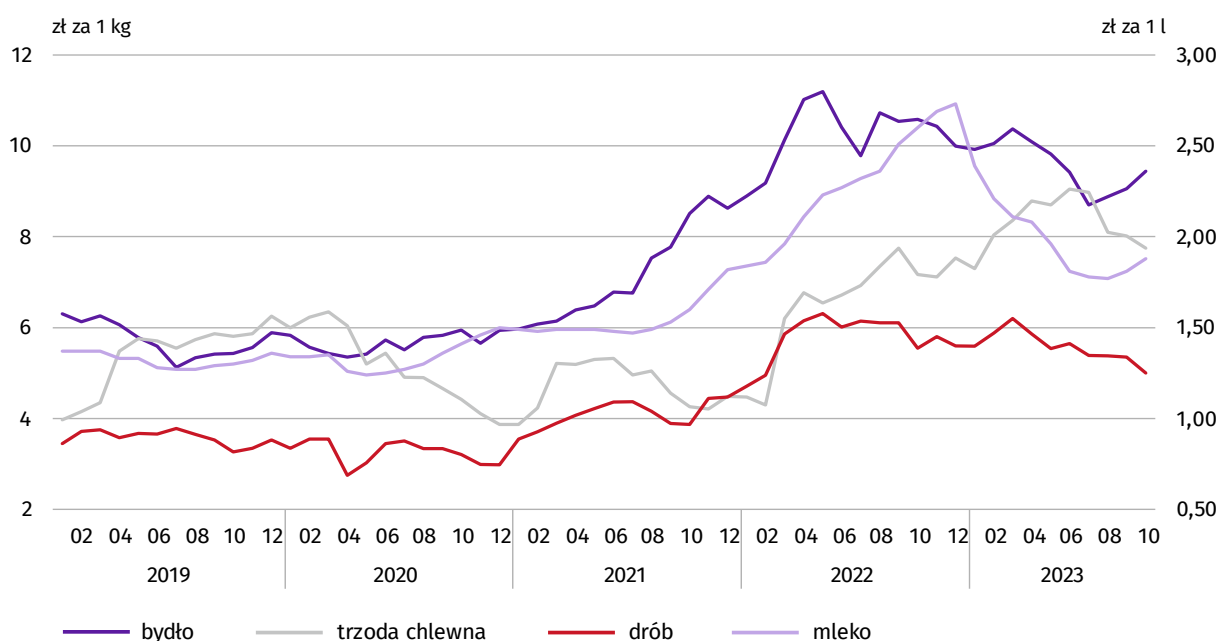
Uwaga. W 2020 r. w miesiącach kwiecień-czerwiec i listopad-grudzień oraz w 2021 r. w okresie styczeń-czerwiec nie notowano transakcji sprzedaży/kupna na targowiskach. W lipcu 2021 r. wznowiono notowanie transakcji na targowiskach, jednak ceny żyta i ziemniaków jadalnych późnych, ze względu na ich brak w momencie prowadzenia obserwacji, nie zostały odnotowane.

W październiku 2023 r. przeciętna cena skupu **żywca wieprzowego** wyniosła 7,75 zł/kg i wzrosła w ujęciu rocznym o 8,1%, a w odniesieniu do poprzedniego miesiąca była niższa o 3,4%.

Średnia cena skupu **żywca drobiowego** w październiku 2023 r. ukształtowała się na poziomie 5,00 zł/kg i była niższa zarówno w ujęciu rocznym, jak i miesięcznym (odpowiednio o 9,9% i o 6,5%).

Przeciętna cena skupu **żywca wołowego** w październiku 2023 r. ukształtowała się na poziomie 9,44 zł/kg i była niższa w ujęciu rocznym o 10,8%, a wyższa w skali miesiąca o 4,2%.

Wykres 8. Przeciętne ceny skupu żywca i mleka

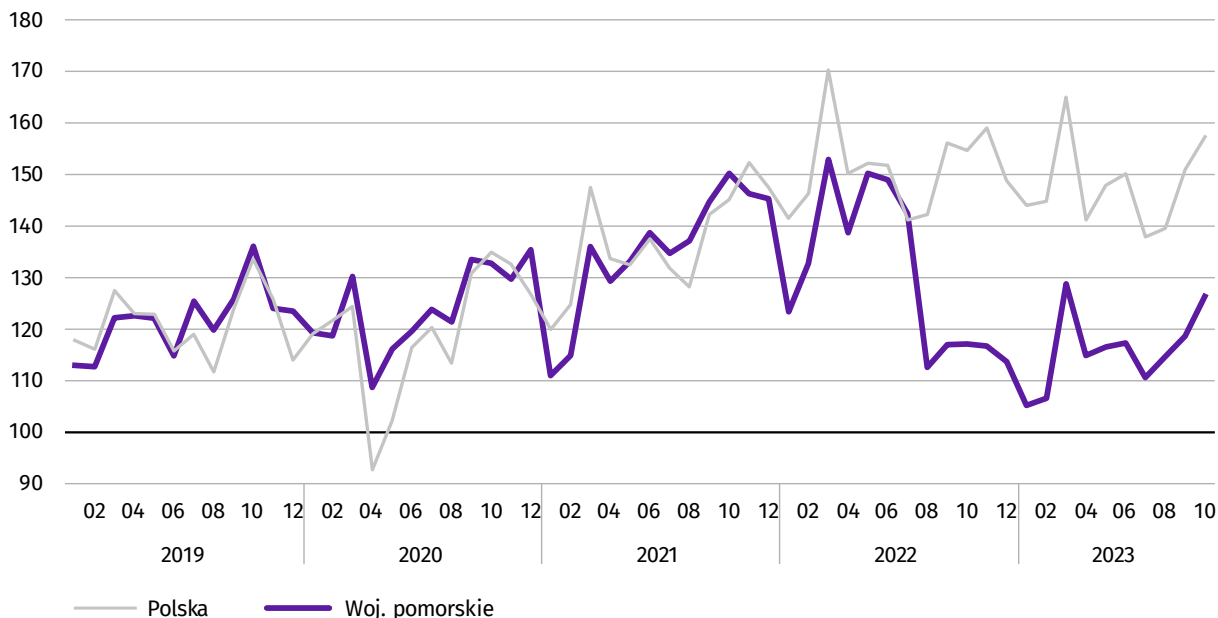


Średnia cena **mleka** w skupie ukształtowała się na poziomie 187,77 zł za 1 hl, co oznacza spadek w stosunku do października 2022 r. (o 27,7%), a wzrost w porównaniu z wrześniem 2023 r. (o 3,8%).

Przemysł i budownictwo

Produkcja sprzedana przemysłu w październiku 2023 r. osiągnęła wartość 10651,5 mln zł (w cenach bieżących), co oznacza wzrost (w cenach stałych) zarówno w skali roku (o 7,8%), jak i w skali miesiąca (o 6,5%).

Wykres 9. Dynamika produkcji sprzedanej przemysłu
(przeciętna miesięczna 2015 = 100; ceny stałe)



W październiku 2023 r., w porównaniu z analogicznym miesiącem 2022 r., odnotowano wzrost produkcji sprzedanej (w cenach stałych) m.in. w sekcji przetwórstwo przemysłowe (o 8,0%), której udział (w cenach bieżących) w produkcji przemysłowej ogółem w województwie wyniósł 91,1% oraz w sekcji wytwarzanie i zaopatrywanie w energię elektryczną, gaz, parę wodną i gorącą wodę (o 16,5%), produkcja w tej sekcji (w cenach bieżących) w październiku 2023 r. stanowiła 6,2% produkcji przemysłowej województwa.

W październiku 2023 r. w 17 spośród 30 działów przemysłu występujących w województwie pomorskim odnotowano wyższy niż w październiku 2022 r. poziom produkcji sprzedanej (w cenach stałych). Wśród działów przetwórstwa przemysłowego wzrost sprzedaży w skali roku odnotowano w produkcji m.in. maszyn i urządzeń (o 20,3%), chemikaliów i wyrobów chemicznych (o 10,3%), pojazdów samochodowych, przyczep i naczep (o 4,6%) oraz artykułów spożywczych (o 2,9%). Natomiast spadek sprzedaży miał miejsce w produkcji m.in. komputerów, wyrobów elektronicznych i optycznych (o 24,0%), pozostałego sprzętu transportowego (o 14,4%), wyrobów z drewna, korka, słomy i wikliny (o 14,0%), wyrobów z gumy i tworzyw sztucznych (o 1,3%) oraz wyrobów z metali (o 0,9%).

Dynamika (w cenach stałych) i struktura (w cenach bieżących) produkcji sprzedanej przemysłu kształtowały się następująco:

WYSZCZEGÓLNIENIE	10 2023	01-10 2023	
		analogiczny okres roku poprzedniego = 100	w odsetkach
Ogółem	107,8	87,9	100,0
w tym:			
Przetwórstwo przemysłowe	108,0	86,1	90,0
w tym produkcja:			
artykułów spożywczych	102,9	98,2	19,2
wyrobów z drewna, korka, słomy i wikliny ^Δ	86,0	84,5	3,1
chemikaliów i wyrobów chemicznych	110,3	99,2	2,0
wyrobów z gumy i tworzyw sztucznych	98,7	96,2	6,0
wyrobów z metali ^Δ	99,1	89,6	8,2
komputerów, wyrobów elektronicznych i optycznych	76,0	99,0	9,2
maszyn i urządzeń ^Δ	120,3	110,1	3,4
pojazdów samochodowych, przyczep i naczep ^Δ	104,6	97,1	1,3
pozostałego sprzętu transportowego	85,6	71,9	2,6
Wytwarzanie i zaopatrywanie w energię elektryczną, gaz, parę wodną i gorącą wodę ^Δ	116,5	120,1	7,0

W porównaniu z wrześniem 2023 r. produkcja sprzedana (w cenach stałych) w przetwórstwie przemysłowym była wyższa o 6,4%.

Wydajność pracy w przemyśle, mierzona wartością produkcji sprzedanej na 1 zatrudnionego, w październiku 2023 r. wyniosła 68,1 tys. zł (w cenach bieżących) i była o 8,1% (w cenach stałych) wyższa niż w październiku 2022 r., przy niższym przeciętnym zatrudnieniu (o 0,2%) oraz wyższym przeciętnym miesięcznym wynagrodzeniu brutto (o 14,9%).

W okresie styczeń–październik 2023 r. produkcja sprzedana przemysłu (w cenach bieżących) wyniosła 102141,0 mln zł i była (w cenach stałych) niższa niż w analogicznym okresie 2022 r. o 12,1%.

Produkcja sprzedana budownictwa (w cenach bieżących) w październiku 2023 r. wyniosła 2622,2 mln zł i wzrosła w skali roku o 18,7%.

W październiku 2023 r. wydajność pracy w budownictwie, mierzona wartością produkcji sprzedanej na 1 zatrudnionego, wyniosła (w cenach bieżących) 83,5 tys. zł i była wyższa niż w październiku 2022 r. o 19,8%, przy niższym przeciętnym zatrudnieniu (o 0,9%) oraz wyższym przeciętnym miesięcznym wynagrodzeniu brutto (o 1,6%).

Produkcja budowlano-montażowa (w cenach bieżących) ukształtowała się w październiku 2023 r. na poziomie 1140,3 mln zł i stanowiła 43,5% produkcji sprzedanej budownictwa ogółem (w październiku 2022 r. – 47,6%). W odniesieniu do października 2022 r. produkcja budowlano-montażowa wzrosła o 8,3%, a w stosunku do września 2023 r. była wyższa o 5,5%.

W październiku 2023 r. wzrost produkcji budowlano-montażowej zarówno w skali roku, jak i w skali miesiąca odnotowano w grupie podmiotów specjalizujących się w wykonywaniu robót budowlanych specjalistycznych (odpowiednio o 80,1% i o 5,3%) oraz w grupie podmiotów specjalizujących się w wykonywaniu robót związanych z budową obiektów inżynierii lądowej i wodnej (odpowiednio o 22,3% i o 3,2%). Natomiast w grupie podmiotów, których podstawowym rodzajem działalności są roboty budowlane związane ze wznoszeniem budynków zanotowano spadek produkcji budowlano-montażowej zarówno w skali roku, jak i w skali miesiąca (odpowiednio o 22,2% i o 24,1%).

Dynamika i struktura produkcji budowlano-montażowej (w cenach bieżących) kształtowały się następująco:

WYSZCZEGÓLNIENIE	10 2023	01-10 2023	
		analogiczny okres roku poprzedniego = 100	w odsetkach
Ogółem	108,3	103,7	100,0
Budowa budynków ^Δ	77,8	89,4	40,5
Budowa obiektów inżynierii lądowej i wodnej ^Δ	122,3	105,6	36,5
Roboty budowlane specjalistyczne	180,1	139,1	23,0

W okresie styczeń–październik 2023 r. produkcja budowlano-montażowa ukształtowała się na poziomie 10218,0 mln zł, o 3,7% wyższym od notowanego w analogicznym okresie 2022 r.

Budownictwo mieszkaniowe

W październiku 2023 r., w porównaniu z analogicznym miesiącem 2022 r., odnotowano spadek liczby mieszkań oddanych do użytkowania (o 14,5%) oraz wzrost liczby mieszkań, na których realizację wydano pozwolenia lub dokonano zgłoszenia z projektem budowlanym (o 12,5%) i liczby mieszkań, których budowę rozpoczęto (o 114,7%).

Według wstępnych danych² w październiku 2023 r. **przekazano do użytkowania** 1790 mieszkań (o 304 mieszkania mniej niż w październiku 2022 r.), w tym 1378 mieszkań (77,0% ogólnej liczby mieszkań oddanych do użytkowania) w budownictwie przeznaczonym na sprzedaż lub wynajem oraz 372 mieszkania (20,8%) w budownictwie indywidualnym. Efekty budownictwa mieszkaniowego uzyskane w województwie pomorskim w październiku 2023 r. stanowiły 9,2% efektów krajowych.

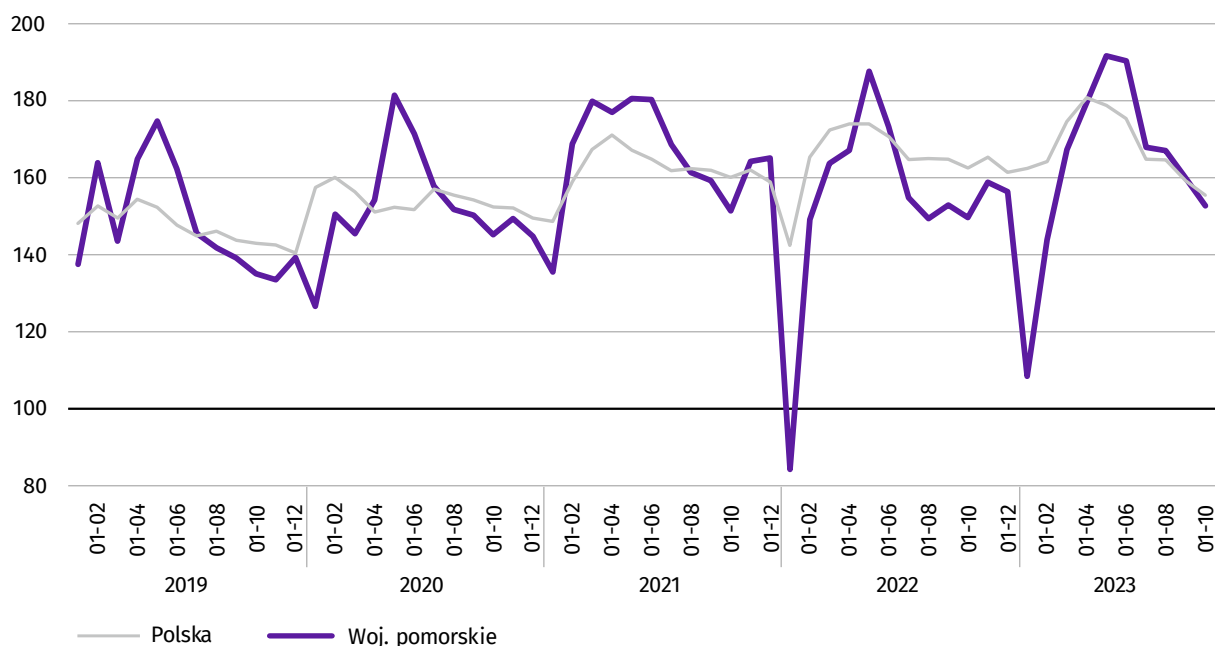
Liczba mieszkań oddanych do użytkowania w okresie styczeń–październik 2023 r. kształtowała się następująco:

WYSZCZEGÓLNIENIE	Mieszkania oddane do użytkowania			Przeciętna powierzchnia użytkowa 1 mieszkania w m ²
	w liczbach bezwzględnych	w odsetkach	01-10 2022 = 100	
Ogółem	15617	100,0	102,0	81,4
Przeznaczone na sprzedaż lub wynajem	11191	71,7	104,4	60,6
Indywidualne	4277	27,4	95,2	137,2
Spółeczne czynszowe	113	0,7	221,6	43,8
Komunalne	24	0,2	342,9	47,9
Spółdzielcze	12	0,1	27,9	59,2

W okresie styczeń–październik 2023 r. oddano do użytkowania 15617 mieszkań, o 2,0% więcej niż w analogicznym okresie 2022 r. Wzrost liczby mieszkań wystąpił w budownictwie komunalnym, w budownictwie społecznym czynszowym oraz w budownictwie przeznaczonym na sprzedaż lub wynajem.

² Dane meldunkowe – mogą ulec zmianie po opracowaniu sprawozdań kwartalnych.

Wykres 10. Dynamika mieszkań oddanych do użytkowania
(analogiczny okres 2015 = 100)

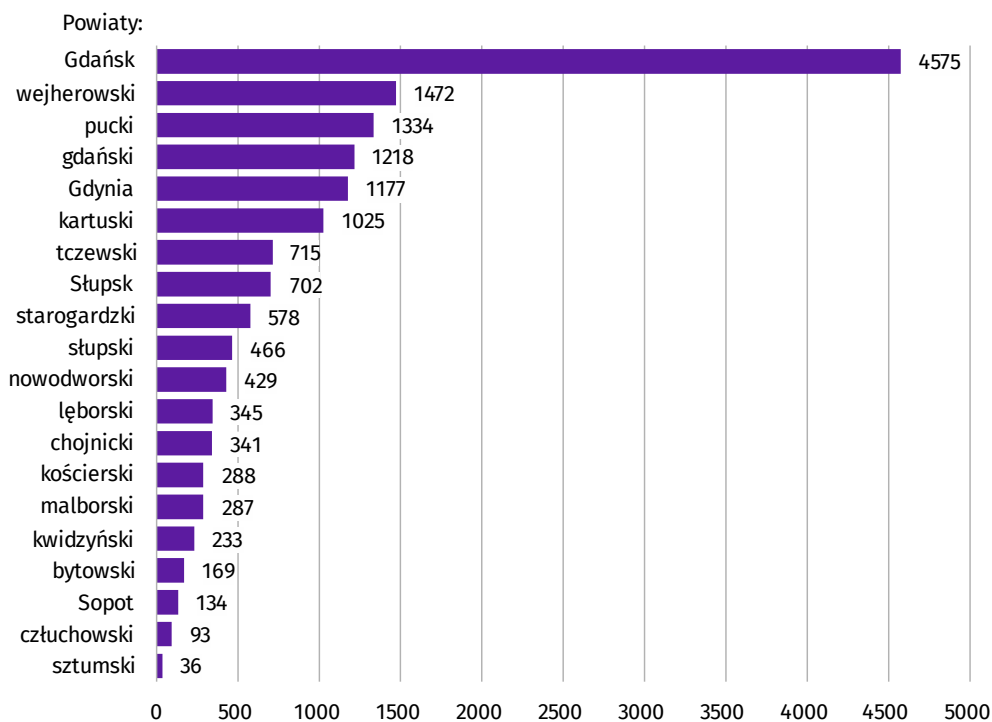


Przeciętna powierzchnia mieszkania oddanego do użytkowania w okresie styczeń–październik 2023 r. wyniosła 81,4 m² i zmniejszyła się o 1,7 m² w stosunku do analogicznego okresu 2022 r. W skali roku spadek przeciętnej powierzchni użytkowej mieszkań wystąpił w budownictwie komunalnym, w budownictwie spółdzielczym, w budownictwie społecznym czynszowym i w budownictwie indywidualnym.

Mieszkania o największej przeciętnej powierzchni użytkowej powstały w powiatach: człuchowskim (141,0 m²), kartuskim (137,1 m²) oraz bytowskim (131,4 m²), natomiast o najmniejszej powierzchni (poniżej 100 m²) wybudowano m.in. w powiecie nowodworskim (61,2 m²), w Słupsku (57,5 m²) oraz w Gdańsku (59,8 m²).

W okresie styczeń–październik br. najwięcej mieszkań przekazano do użytkowania w Gdańsku (4575), w powiecie wejherowskim (1472), w powiecie puckim (1334) oraz w powiecie gdańskim (1218), natomiast najmniej w powiecie sztumskim (36), w powiecie człuchowskim (93) oraz w Sopocie (134).

Wykres 11. Mieszkania oddane do użytkowania według powiatów w okresie styczeń–październik 2023 r.



W październiku 2023 r. w ujęciu rocznym odnotowano wzrost liczby mieszkań, których budowę rozpoczęto (o 1039 mieszkań) oraz liczby mieszkań, na których realizację wydano pozwolenia lub dokonano zgłoszenia z projektem budowlanym (o 169 mieszkań). Mieszkania, których budowę rozpoczęto oraz na realizację których wydano pozwolenia lub dokonano zgłoszenia z projektem budowlanym stanowiły głównie inwestycje deweloperów (odpowiednio 70,3% oraz 70,0%) i inwestycje indywidualne (27,2% oraz 28,3%).

Liczba mieszkań, na budowę których wydano pozwolenia lub dokonano zgłoszenia z projektem budowlanym i mieszkań, których budowę rozpoczęto w okresie styczeń-październik 2023 r. kształtowała się następująco:

WYSZCZEGÓLNIENIE	Mieszkania, na budowę których wydano pozwolenia lub dokonano zgłoszenia z projektem budowlanym			Mieszkania, których budowę rozpoczęto		
	w liczbach bezwzględnych	w odsetkach	01-10 2022 = 100	w liczbach bezwzględnych	w odsetkach	01-10 2022 = 100
Ogółem	14968	100,0	61,3	14128	100,0	82,6
Przeznaczone na sprzedaż lub wynajem	10115	67,6	55,3	9162	64,8	81,8
Indywidualne	4390	29,3	75,5	4758	33,7	89,1
Spółeczne czynszowe	361	2,4	340,6	98	0,7	30,1
Komunalne	102	0,7	77,3	110	0,8	59,8

Rynek wewnętrzny

W październiku 2023 r. w skali roku odnotowano wzrost o 6,4% sprzedaży detalicznej (w cenach bieżących) zrealizowanej przez przedsiębiorstwa handlowe i niehandlowe. W porównaniu z październikiem 2022 r. wyższa była sprzedaż detaliczna m.in. w podmiotach z grup: „pojazdy samochodowe, motocykle, części” (o 49,6%), „pozostałe” (o 48,5%) oraz „żywność, napoje i wyroby tytoniowe” (o 12,3%), natomiast niższa była w podmiotach z grup: „prasa, książki, pozostała sprzedaż w wyspecjalizowanych sklepach” (o 23,1%), „paliwa stałe, ciekłe i gazowe” (o 22,1%), „farmaceutyki, kosmetyki, sprzęt ortopedyczny” (o 16,3%) oraz „meble, RTV, AGD” (o 5,4%).

Dynamika i struktura sprzedaży detalicznej (w cenach bieżących) kształtowały się następująco:

WYSZCZEGÓLNIENIE	10 2023	01-10 2023	
	analogiczny okres roku poprzedniego = 100	w odsetkach	
Ogółem^a	106,4	101,7	100,0
w tym:			
Pojazdy samochodowe, motocykle, części	149,6	132,5	9,3
Paliwa stałe, ciekłe i gazowe	77,9	76,9	20,8
Żywność, napoje i wyroby tytoniowe	112,3	117,7	11,9
Farmaceutyki, kosmetyki, sprzęt ortopedyczny	83,7	88,5	8,1
Meble, RTV, AGD	94,6	98,6	6,1
Prasa, książki, pozostała sprzedaż w wyspecjalizowanych sklepach	76,9	66,6	1,1
Pozostałe	148,5	135,7	13,8

a Grupowania przedsiębiorstw dokonano na podstawie Polskiej Klasyfikacji Działalności – PKD 2007, zaliczając przedsiębiorstwo do określonej kategorii według przeważającego rodzaju działalności, zgodnie z aktualnym w omawianym okresie stanem organizacyjnym. Odnotowane zmiany (wzrost/spadek) sprzedaży detalicznej w poszczególnych grupach rodzajów działalności przedsiębiorstw mogą zatem również wynikać ze zmiany przeważającego rodzaju działalności przedsiębiorstwa oraz zmian organizacyjnych. Nie ma to wpływu na dynamikę sprzedaży detalicznej ogółem.

W porównaniu z wrześniem 2023 r. sprzedaż detaliczna była wyższa o 9,4%. Wzrost sprzedaży zanotowano m.in. w podmiotach z grup: „pojazdy samochodowe, motocykle, części” (o 5,7%), „żywność, napoje i wyroby tytoniowe” (o 4,5%), „pozostałe” (o 2,7%) oraz „paliwa stałe, ciekłe i gazowe” (o 0,7%), natomiast spadek odnotowano m.in. w podmiotach z grup: „prasa, książki, pozostała sprzedaż w wyspecjalizowanych sklepach” (o 20,6%), „meble, RTV, AGD” (o 2,8%) oraz „farmaceutyki, kosmetyki, sprzęt ortopedyczny” (o 1,7%).

W okresie styczeń-październik 2023 r. sprzedaż detaliczna wzrosła w skali roku o 1,7%.

W październiku 2023 r. sprzedaż hurtowa zarówno w przedsiębiorstwach handlowych, jak i w hurtowych była niższa niż w październiku 2022 r. (odpowiednio o 47,2% i o 59,1%). Natomiast w porównaniu z wrześniem 2023 r. sprzedaż hurtowa w przedsiębiorstwach handlowych była niższa o 0,4%, a w hurtowych wyższa o 5,2%.

W okresie styczeń–październik 2023 r., w porównaniu z analogicznym okresem 2022 r., sprzedaż hurtowa była niższa zarówno w przedsiębiorstwach handlowych (o 45,2%), jak i w przedsiębiorstwach hurtowych (o 58,5%).

Podmioty gospodarki narodowej

Według stanu na koniec października 2023 r. w rejestrze REGON wpisanych było 355,8 tys. **podmiotów gospodarki narodowej**³, o 3,7% więcej niż w analogicznym miesiącu 2022 r. i o 0,4% więcej niż w końcu września 2023 r.

Liczba zarejestrowanych **osób fizycznych** prowadzących działalność gospodarczą wyniosła 261,5 tys. i w porównaniu z październikiem 2022 r. wzrosła o 3,9%. Do rejestru REGON wpisanych było 57,1 tys. **spółek**, w tym 38,6 tys. spółek handlowych (wzrost w skali roku odpowiednio o 3,4% i o 5,1%) i 18,4 tys. spółek cywilnych (spadek o 8 spółek).

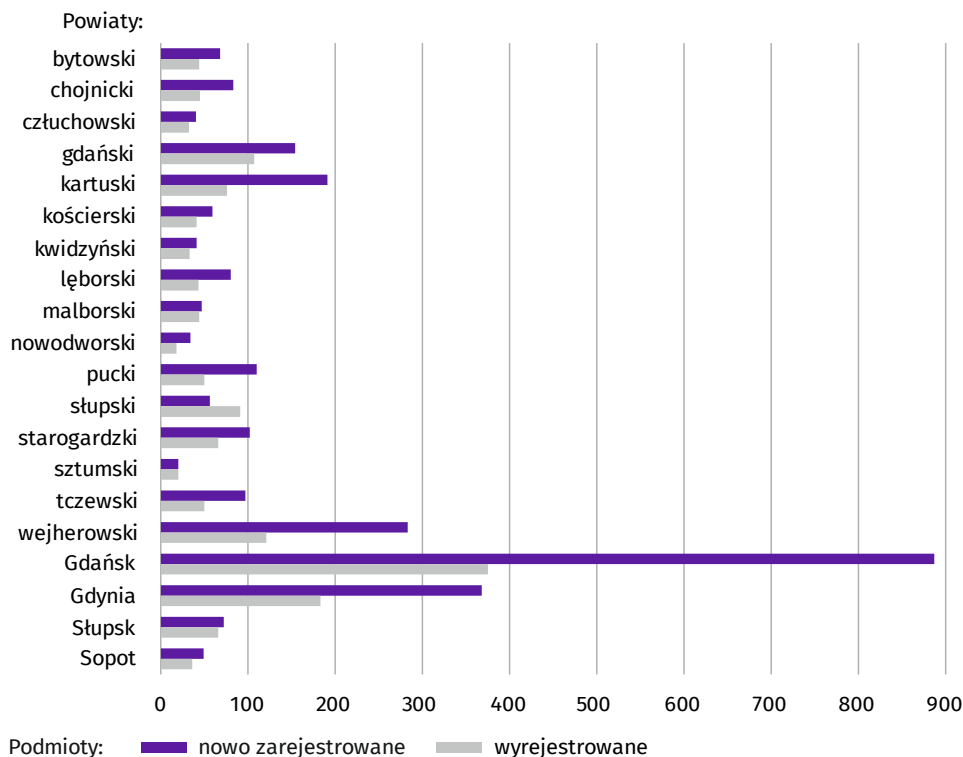
Według przewidywanej liczby pracujących przeważały podmioty o liczbie pracujących poniżej 10 osób (97,2% ogólnej liczby podmiotów). Udział podmiotów o przewidywanej liczbie pracujących 10-49 osób wyniósł 2,3%, a podmiotów powyżej 49 pracujących – 0,5%. W skali roku wzrost liczby podmiotów wystąpił wśród podmiotów o liczbie pracujących do 9 osób – o 3,8%.

W porównaniu z wrześniem 2023 r. największy wzrost liczby podmiotów odnotowano w sekcjach: informacja i komunikacja (o 0,8%), administrowanie i działalność wspierająca, edukacja oraz opieka zdrowotna i pomoc społeczna (po 0,7%).

W październiku 2023 r. do rejestru REGON wpisano 2841 nowych podmiotów, o 32,9% więcej niż we wrześniu 2023 r. Wśród nowo zarejestrowanych jednostek przeważały osoby fizyczne prowadzące działalność gospodarczą, których wpisano 2444 (o 44,1% więcej niż we wrześniu 2023 r.). Liczba nowo zarejestrowanych spółek handlowych w skali miesiąca pozostała na niezmiennym poziomie.

W październiku 2023 r. wykreślono z rejestru REGON 1541 podmiotów (o 23,6% więcej niż przed miesiącem), w tym 1329 osób fizycznych prowadzących działalność gospodarczą (o 21,9% więcej).

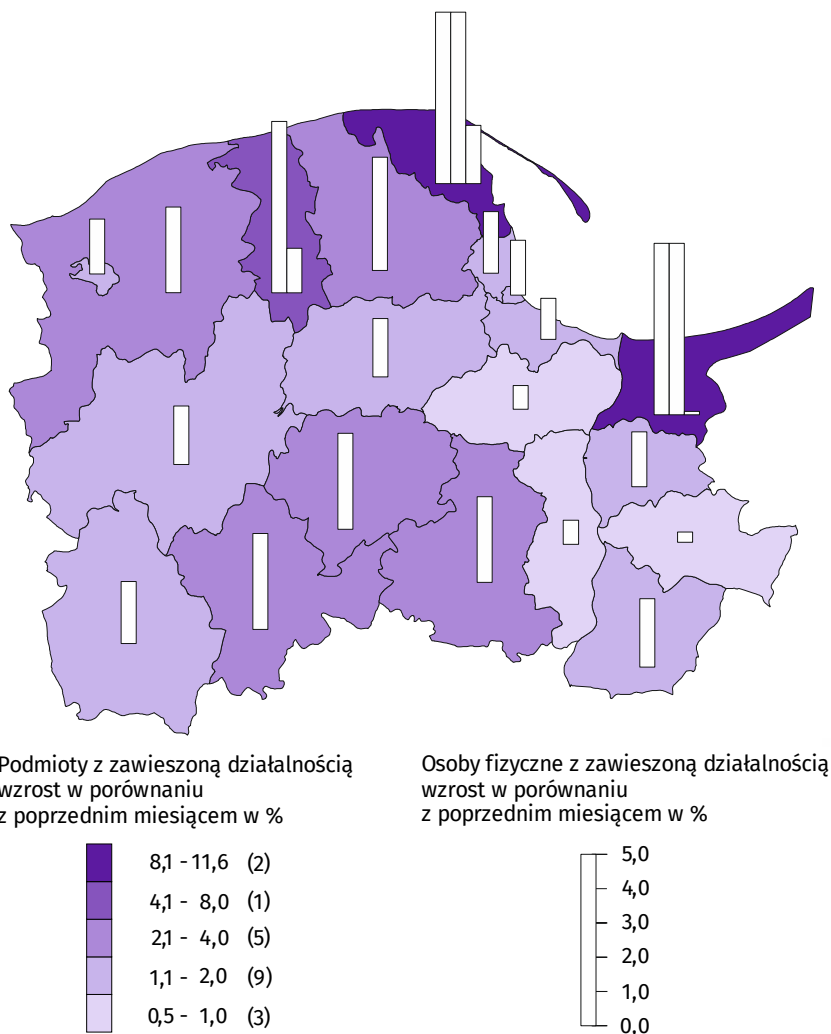
Wykres 12. Podmioty gospodarki narodowej nowo zarejestrowane i wyrejestrowane według powiatów w październiku 2023 r.



³ Dotyczy osób prawnych, jednostek organizacyjnych niemających osobowości prawnej oraz osób fizycznych prowadzących działalność gospodarczą (bez osób fizycznych prowadzących gospodarstwa indywidualne w rolnictwie).

Według stanu na koniec października 2023 r. w rejestrze REGON 58757 podmiotów miało **zawieszoną działalność** (o 3,0% więcej niż we wrześniu 2023 r.). Zdecydowaną większość stanowiły osoby fizyczne prowadzące działalność gospodarczą – 94,9% (we wrześniu 2023 r. – 94,8%).

Mapa 2. Podmioty gospodarki narodowej z zawieszoną działalnością w 2023 r.
Stan w końcu października

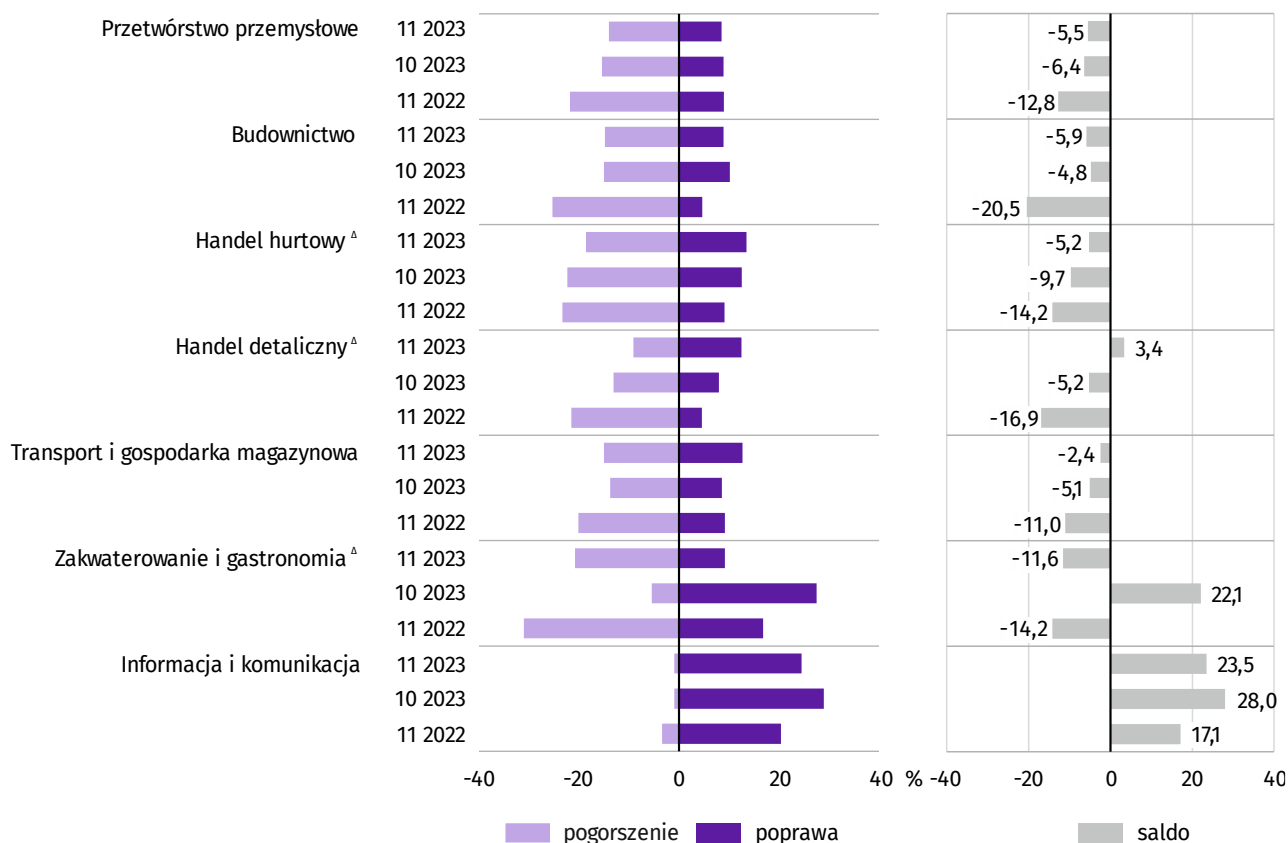


W nawiasach podano liczbę powiatów.

Koniunktura gospodarcza

W listopadzie br. w większości badanych obszarów gospodarki oceny koniunktury formułowane przez przedsiębiorców były negatywne. Najgorsze nastroje gospodarcze panowały wśród jednostek zajmujących się zakwaterowaniem i gastronomią (spadek w skali roku wartości wskaźnika ogólnego klimatu koniunktury o 33,7). Największą poprawę zaobserwowano w ocenach wyrażonych przez przedsiębiorców zajmujących się handlem detalicznym (wzrost wartości wskaźnika o 8,6 w skali miesiąca). Pozytywnie, choć gorzej niż w poprzednim miesiącu ocenili koniunkturę także podmioty z sekcji informacja i komunikacja.

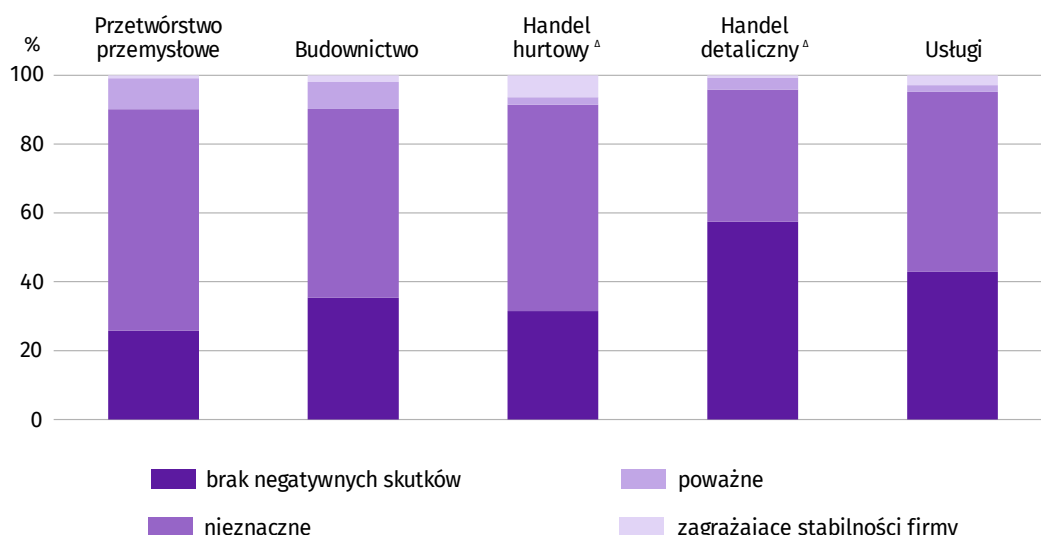
Wykres 13. Wskaźniki ogólnego klimatu koniunktury według rodzaju działalności (sekcje i działy PKD 2007)



Wyniki badania dotyczącego wpływu wojny w Ukrainie oraz inwestycji ⁴

Pytania o wpływ wojny w Ukrainie

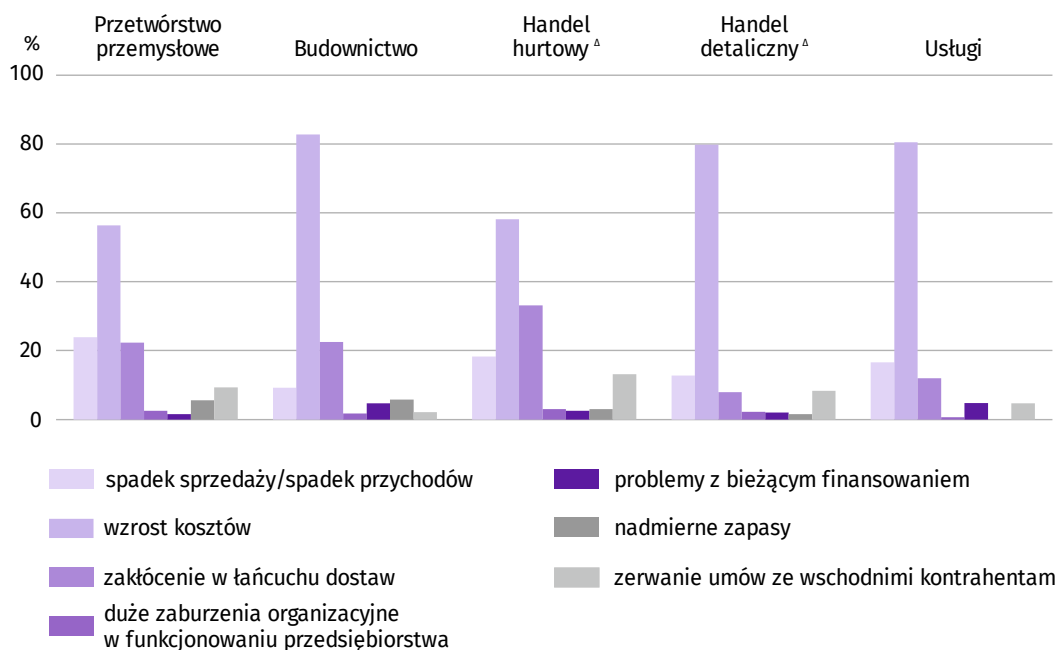
Pytanie 1. Negatywne skutki wojny w Ukrainie i jej konsekwencje dla prowadzonej przez Państwa firmę działalności gospodarczej będą w bieżącym miesiącu:



⁴ Badanie zostało przeprowadzone od 1 do 10 dnia bieżącego miesiąca na próbie jednostek przemysłowych, budowlanych, handlowych i usługowych. Pytania zostały podzielone na dwie sekcje – pytania diagnozujące wpływ wojny w Ukrainie na koniunkturę gospodarczą oraz pytania dotyczące inwestycji. Odpowiedzi na cały dodatkowy blok pytań są udzielane na zasadzie dobrowolności. We wszystkich pytaniach prezentowany jest procent (ważony) odpowiedzi respondentów na dany wariant. Dane zostały zagregowane zgodnie z metodologią agregacji (ważenia) stosowaną standardowo w badaniu koniunktury gospodarczej.

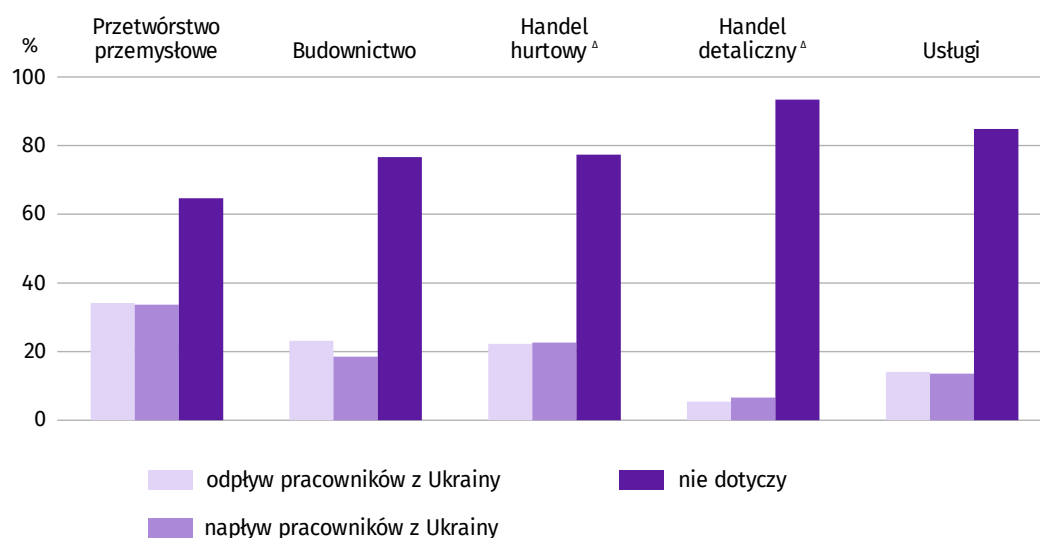
Przedsiębiorcy działający w większości badanych rodzajów działalności stwierdzili, że w listopadzie 2023 r. trwająca wojna w Ukrainie będzie stanowić nieznaczące zagrożenie dla prowadzonej przez nich działalności gospodarczej. W przetwórstwie przemysłowym stwierdziło tak 64,3% badanych jednostek, w handlu hurtowym – 59,9%, w budownictwie – 54,9%, a w usługach – 52,3%. Natomiast na brak negatywnych skutków wskazało 57,4% przedsiębiorców z handlu detalicznego.

Pytanie 2. Z zaobserwowanych w ostatnim miesiącu negatywnych skutków wojny w Ukrainie najbardziej do Państwa firmy odnoszą się:



Przedstawiciele wszystkich badanych rodzajów działalności, oceniając negatywny wpływ wojny w Ukrainie na działalność firmy, najczęściej byli zdania, że powoduje ona wzrost kosztów. Jako istotny skutek wskazali również spadek sprzedaży/przychodów oraz zakłócenie w łańcuchu dostaw.

Pytanie 3. Jeżeli w Państwa firmie są zatrudnieni pracownicy z Ukrainy, to czy w związku z wojną w Ukrainie zaobserwowali Państwo w ubiegłym miesiącu⁵:

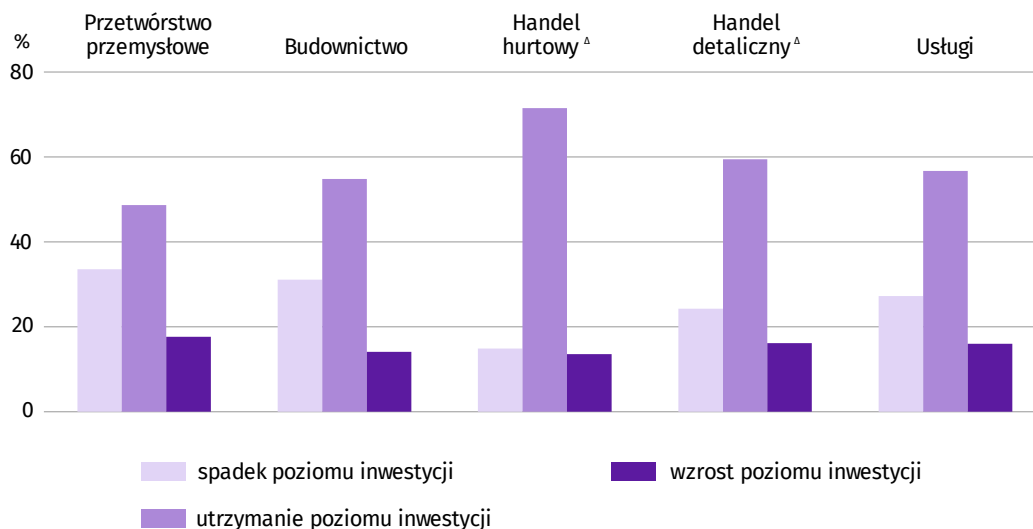


⁵ Dopuszczalne było równoczesne zaznaczenie po jednej odpowiedzi dla każdego z wariantów („odpływ” i „napływ”), w związku z tym suma wariantów może przekroczyć 100%. Odpowiedź „nie dotyczy” zaznaczana była w przypadku, gdy firma nie zatrudnia pracowników z Ukrainy lub nie zaobserwowała w ubiegłym miesiącu ich „odpływu” czy „napływu”.

W listopadzie 2023 r. największą fluktuację pracowników z Ukrainy zaobserwowano w przetwórstwie przemysłowym, budownictwie i w handlu hurtowym. W tych rodzajach działalności stwierdzono zarówno najwyższy odpływ pracowników (odpowiednio o 34,1%, o 23,1% i o 22,2%), jak i największy napływ (odpowiednio o 33,7%, o 18,5% i o 22,6%).

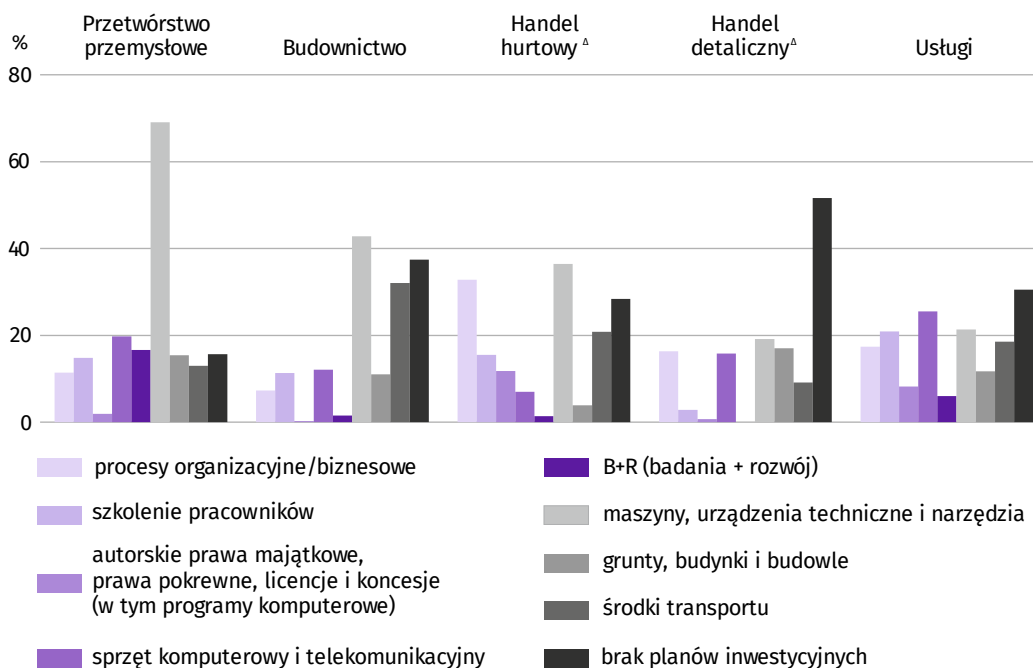
Pytania o procesy cenowe

Pytanie 4. Jakie są aktualne przewidywania, co do poziomu inwestycji Państwa firmy w 2023 r. w odniesieniu do inwestycji zrealizowanych w 2022 r?



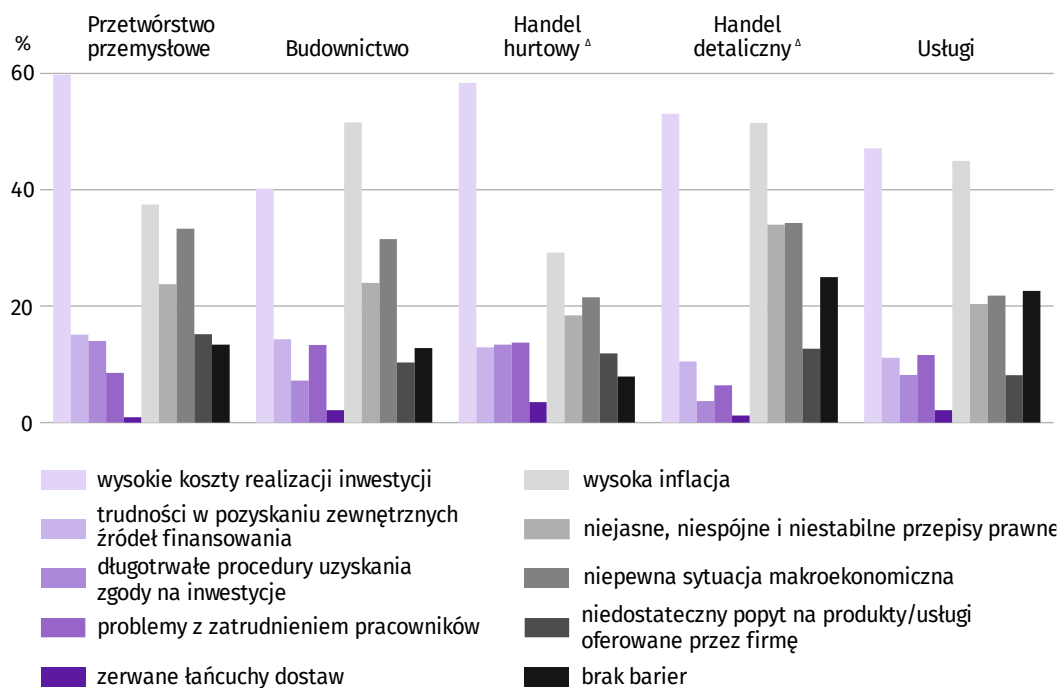
Utrzymanie inwestycji podobnym jak w 2022 r. poziomie zadeklarowali przedstawiciele handlu hurtowego (71,5%), handlu detalicznego (59,5%), usług (56,7%), budownictwa (54,8%) oraz przetwórstwa przemysłowego (48,7%).

Pytanie 5. Jakie są główne kierunki inwestowania Państwa firmy w bieżącym roku?



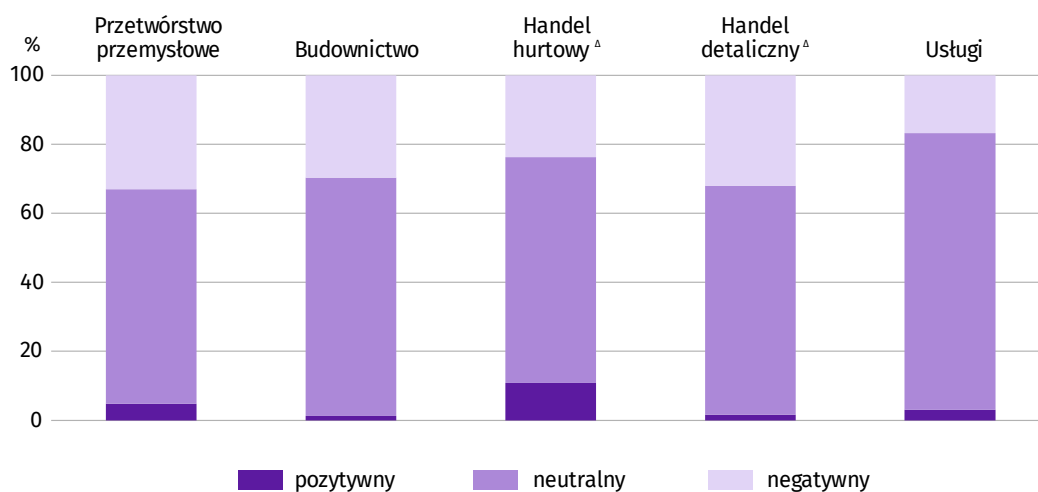
Na brak planów inwestycyjnych wskazało m.in. 51,6% przedstawicieli handlu detalicznego oraz 37,4% przedstawicieli budownictwa. Oprócz tego najczęściej wskazywano na inwestowanie firmy: w maszyny, urządzenia techniczne i narzędzia (m.in. w przetwórstwie przemysłowym – 69,1% i budownictwie – 42,8%), w środki transportu (m.in. w budownictwie – 32,0% i handlu hurtowym – 20,8%), w procesy organizacyjne/biznesowe (m.in. w handlu hurtowym – 32,8%), a także w sprzęt komputerowy i telekomunikacyjny oraz w szkolenie pracowników.

Pytanie 6. Które z poniższych barier w największym stopniu wpływają na skalę inwestycji Państwa firmy w bieżącym roku?:



Przedsiębiorcy ze wszystkich badanych rodzajów działalności wskazali, że głównymi barierami wpływającymi na skalę inwestycji w bieżącym roku są: wysokie koszty realizacji inwestycji, wysoka inflacja, niepewna sytuacja makroekonomiczna oraz niejasne, niespójne i niestabilne przepisy prawne.

Pytanie 7. Jak bieżące zmiany sytuacji Państwa firmy oraz otoczenia rynkowego wpływają na skłonność do podejmowania inwestycji?

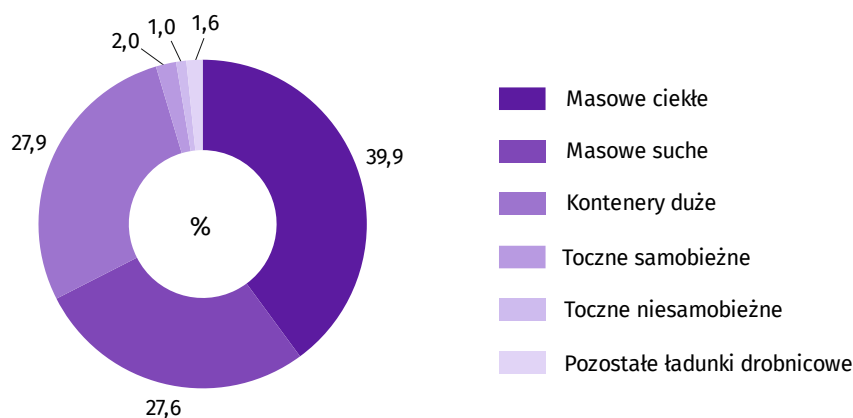


Wszyscy badani przedsiębiorcy ocenili, że bieżące zmiany sytuacji firmy oraz otoczenia rynkowego najczęściej wpływają neutralnie na skłonność do podejmowania inwestycji.

Gospodarka morską

W październiku 2023 r. obroty ładunkowe w portach morskich województwa wyniosły 9,1 mln t, co oznacza spadek w stosunku do października 2022 r. (o 6,4%) oraz wzrost w porównaniu z wrześniem 2023 r. (o 12,5%).

Wykres 14. Obroty ładunkowe w październiku 2023 r.



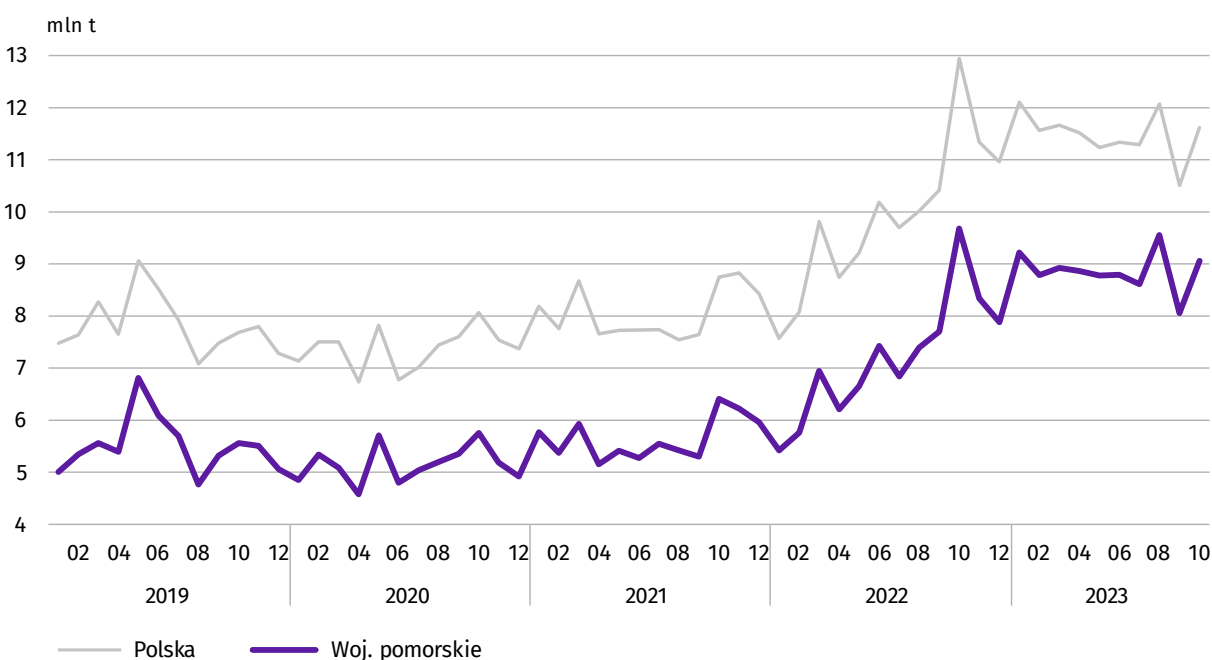
W porównaniu z październikiem 2022 r. odnotowano spadek przeładunków ładunków z grupy „masowe suche” (o 36,8%), „pozostałe ładunki drobnicowe” (o 28,7%) oraz „toczne niesamobieżne” (o 7,3%), a wzrost przeładunków z grupy „masowe ciekłe” (o 26,4%), „kontenery duże” (o 5,8%) oraz „toczne samobieżne” (o 3,1%).

W ruchu międzynarodowym obroty ładunkowe w październiku 2023 r. stanowiły 98,6% obrotów województwa ogółem.

W portach morskich województwa największe obroty odnotowano w porcie gdańskim – 6,7 mln t (spadek o 8,5% w stosunku do października 2022 r.), co stanowiło 73,6% obrotów województwa ogółem. Największy udział w obrotach ładunkowych w porcie gdańskim miały przeładunki „masowych ciekłych” – 47,8%, których przeładowano 3183,3 tys. t oraz „masowych suchych” – odpowiednio 25,5% i 1700,5 tys. t.

W okresie styczeń–październik 2023 r. obroty ładunkowe w portach morskich województwa wyniosły 88,6 mln t, co oznacza wzrost o 26,6% w stosunku do analogicznego okresu 2022 r. Wzrost wielkości przeładunków odnotowano w przeładunkach „masowych ciekłych” (o 55,2%), „masowych suchych” (o 17,7%), „kontenerów dużych” (o 14,4%) oraz „tocznych samobieżnych” (o 4,9%), natomiast spadek wystąpił w przeładunkach „tocznych niesamobieżnych” (o 26,9%) oraz „pozostałych ładunków drobnicowych” (o 14,5%).

Wykres 15. Obroty ładunkowe w portach morskich



Wyniki finansowe przedsiębiorstw

W okresie styczeń-wrzesień 2023 r. w skali roku odnotowano pogorszenie zarówno wyników finansowych badanych przedsiębiorstw niefinansowych, jak i wskaźników ekonomiczno-finansowych.

Przychody, koszty oraz wyniki finansowe podmiotów objętych badaniem kształtowały się następująco:

WYSZCZEGÓLNIENIE	01-09 2022	01-09 2023
	w mln zł	
Przychody ogółem (przychody z całokształtu działalności)	234959,7	204854,7
w tym przychody netto ze sprzedaży produktów, towarów i materiałów	225617,4	199403,5
Koszty ogółem (koszty uzyskania przychodów z całokształtu działalności)	211404,8	191754,4
w tym koszty sprzedanych produktów, towarów i materiałów	205157,9	184641,3
Wynik finansowy ze sprzedaży produktów, towarów i materiałów	20459,5	14762,2
Wynik finansowy z pozostałej działalności operacyjnej	419,2	-61,2
Wynik na operacjach finansowych	2676,2	-1600,7
Wynik finansowy brutto	23555,0	13100,3
Wynik finansowy netto	19220,0	10674,3
zysk netto	20766,4	13902,4
strata netto	1546,4	3228,1

W okresie styczeń-wrzesień 2023 r. **przychody ogółem** były niższe o 12,8% niż w analogicznym okresie 2022 r., natomiast **koszty uzyskania tych przychodów** niższe o 9,3%. Przychody netto ze sprzedaży produktów, towarów i materiałów były niższe w skali roku o 11,6%, a koszty tej działalności o 10,0%. Spadek przychodów netto ze sprzedaży produktów, towarów i materiałów odnotowano w handlu; naprawie pojazdów samochodowych oraz w przetwórstwie przemysłowym.

Wynik finansowy ze sprzedaży produktów, towarów i materiałów był niższy o 27,8% niż przed rokiem i wyniósł 14762,2 mln zł. **Wynik finansowy brutto** osiągnął wartość 13100,3 mln zł (o 44,4% mniej niż przed rokiem).

Obciążenia wyniku finansowego brutto spowodowały, że wynik finansowy netto ukształtował się na poziomie 10674,3 mln zł (spadek o 44,5%). Zysk netto w skali roku zmniejszył się o 33,1%, a strata netto zwiększyła się o 108,8%.

W okresie styczeń-wrzesień 2023 r. zysk netto wykazało 76,6% badanych przedsiębiorstw (wobec 76,4% w okresie styczeń-wrzesień 2022 r.). Udział przychodów przedsiębiorstw wykazujących zysk netto w ogólnej kwocie przychodów zmniejszył się z 92,8% do 82,1%. W przetwórstwie przemysłowym zysk netto odnotowało 77,0% badanych przedsiębiorstw (w analogicznym okresie 2022 r. – 78,7%), a udział uzyskanych przez nie przychodów w przychodach wszystkich podmiotów tej sekcji stanowił 84,4% (wobec 91,9% w 2022 r.).

W badanych przedsiębiorstwach wskaźnik poziomu kosztów zwiększył się i wyniósł 93,6% (wobec 90,0% w okresie styczeń-wrzesień 2022 r.). Odnotowano pogorszenie wskaźników rentowności sprzedaży brutto oraz obrotu brutto i netto (spadek o 1,7 p.proc., o 3,6 p.proc. i o 3,0 p.proc. do odpowiednio 7,4%, 6,4% i 5,2%). Pogorszyły się również wskaźniki płynności finansowej I i II stopnia (spadek o 11,9 p.proc. i o 9,2 p.proc. do odpowiednio 34,7% i 100,4%).

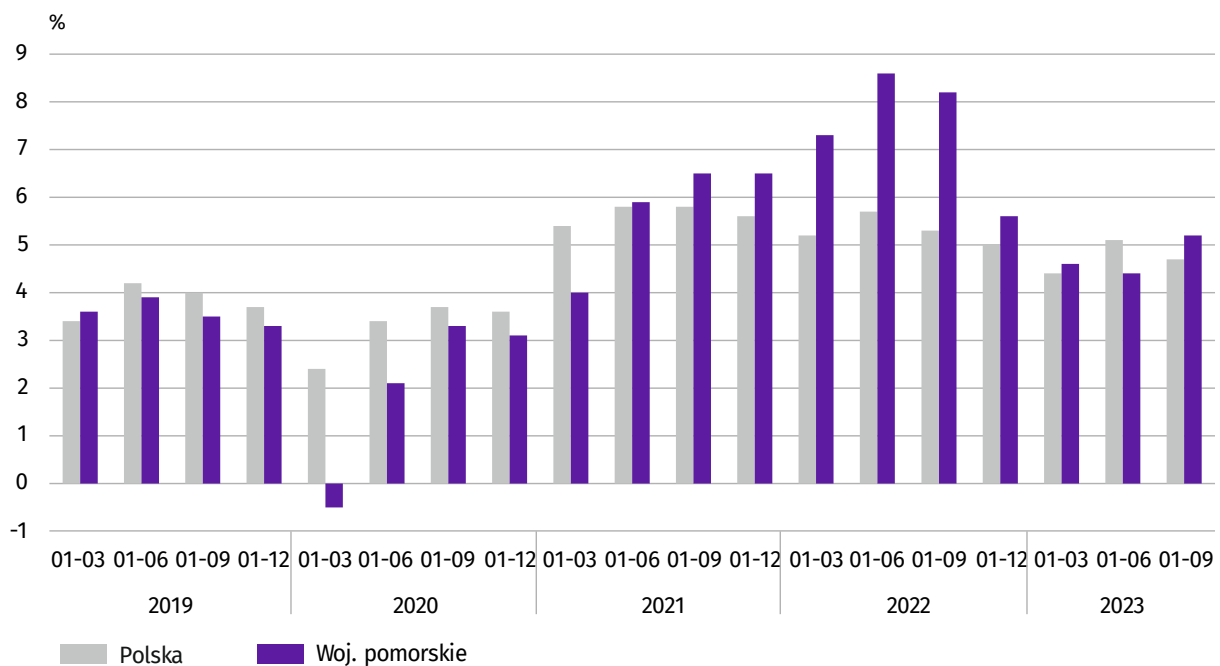
Podstawowe wskaźniki ekonomiczno-finansowe podmiotów objętych badaniem kształtowały się następująco:

WYSZCZEGÓLNIENIE	01-09 2022	01-09 2023
	w %	
Wskaźnik poziomu kosztów	90,0	93,6
Wskaźnik rentowności sprzedaży brutto	9,1	7,4
Wskaźnik rentowności obrotu brutto	10,0	6,4
Wskaźnik rentowności obrotu netto	8,2	5,2
Wskaźnik płynności finansowej I stopnia	46,6	34,7
Wskaźnik płynności finansowej II stopnia	109,6	100,4

W okresie styczeń-wrzesień 2023 r. najwyższą rentowność netto osiągnęły przedsiębiorstwa z sekcji: obsługa rynku nieruchomości (19,6%), budownictwo oraz transport i gospodarka magazynowa (po 10,2%), natomiast najniższą rentowność netto odnotowano w działalności profesjonalnej, naukowej i technicznej (minus 16,2%).

W porównaniu z analogicznym okresem 2022 r. pogorszenie rentowności w największym stopniu wystąpiło w wytwarzaniu i zaopatrywaniu w energię elektryczną, gaz, parę wodną i gorącą wodę (z 17,3% do 3,0%), w działalności profesjonalnej, naukowej i technicznej (z minus 8,6% do minus 16,2%) oraz w przetwórstwie przemysłowym (z 9,9% do 4,7%). Natomiast poprawa rentowności wystąpiła m.in. w obsłudze rynku nieruchomości (z 16,1% do 19,6%) oraz w zakwaterowaniu i gastronomii (z 7,2% do 10,0%).

Wykres 16. Wskaźnik rentowności obrotu netto



Na koniec września 2023 r. wartość **aktywów obrotowych** badanych przedsiębiorstw wyniosła 95532,1 mln zł i była o 0,1% wyższa niż na koniec września 2022 r. W skali roku zwiększyły się krótkoterminowe rozliczenia międzyokresowe (o 25,9%), należności krótkoterminowe (o 9,5%) oraz zapasy (o 6,5%). Zmniejszyły się natomiast inwestycje krótkoterminowe (o 21,9%).

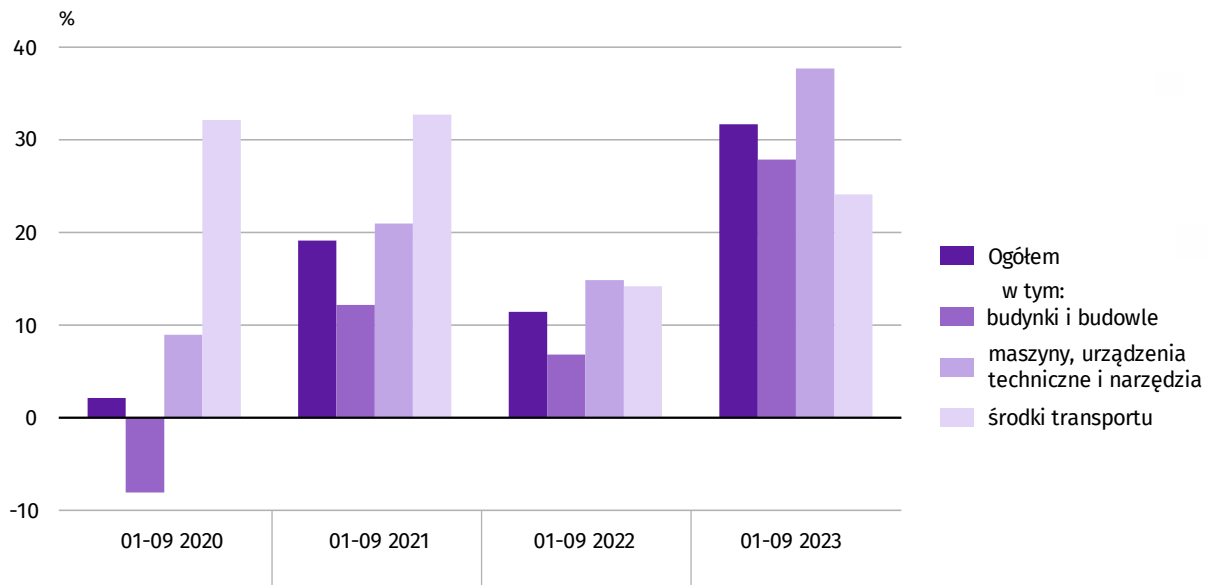
W strukturze zapasów zwiększył się udział produktów gotowych (z 11,6% do 13,7%) oraz materiałów (z 28,2% do 29,6%), natomiast zmniejszył się udział towarów (z 40,7% do 37,4%) oraz półproduktów i produktów w toku (z 16,2% do 15,1%).

Zobowiązania długo- i krótkoterminowe (bez funduszy specjalnych) na koniec września 2023 r. wyniosły łącznie 87876,2 mln zł i były o 5,7% wyższe niż na koniec września 2022 r. Zobowiązania długoterminowe stanowiły 31,4% ogółu zobowiązań (30,9% we wrześniu 2022 r.), a ich wartość wyniosła 27594,4 mln zł i była o 7,3% wyższa niż na koniec września 2022 r. Zobowiązania krótkoterminowe badanych przedsiębiorstw wyniosły 60281,8 mln zł i w skali roku zwiększyły się o 5,0%. Relacja zobowiązań krótkoterminowych do należności krótkoterminowych ukształtowała się na poziomie 152,1% i była o 6,7 p.proc. niższa od odnotowanej na koniec września 2022 r.

Nakłady inwestycyjne

Nakłady inwestycyjne zrealizowane w okresie styczeń-wrzesień 2023 r. przez przedsiębiorstwa mające siedzibę na terenie województwa pomorskiego osiągnęły wartość 8076,1 mln zł i były (w cenach bieżących) o 31,7% wyższe niż w analogicznym okresie 2022 r. Nakłady inwestycyjne na budynki i budowle w skali wzrosły o 27,9%, natomiast nakłady na zakupy^[1] wzrosły o 33,1%, przy czym nakłady na maszyny, urządzenia techniczne i narzędzia były wyższe o 37,7%, a nakłady na środki transportu o 24,1%. Udział zakupów w nakładach ogółem wyniósł 59,7% (przed rokiem 59,1%).

Wykres 17. Nakłady inwestycyjne (ceny bieżące)
wzrost/spadek w stosunku do roku poprzedniego



Wzrost wartości nakładów inwestycyjnych w porównaniu z okresem styczeń-wrzesień 2022 r. miał miejsce m.in. w transporcie i gospodarce magazynowej (o 164,2%), w informacji i komunikacji (o 90,4%), w obsłudze rynku nieruchomości (o 58,3%), w wytwarzaniu i zaopatrywaniu w energię elektryczną, gaz, parę wodną i gorącą wodę (o 44,0%), w handlu; naprawie pojazdów samochodowych (o 17,3%) oraz w przetwórstwie przemysłowym (o 11,0%). Spadek nakładów odnotowano natomiast m.in. w zakwaterowaniu i gastronomii (o 30,2%) oraz w budownictwie (o 0,2%).

W okresie styczeń-wrzesień 2023 r. inwestowały głównie przedsiębiorstwa prowadzące działalność w zakresie przetwórstwa przemysłowego (na które przypadało 26,9% ogółu poniesionych nakładów), wytwarzania i zaopatrywania w energię elektryczną, gaz, parę wodną i gorącą wodę (odpowiednio 21,4%), transportu i gospodarki magazynowej (17,9%), handlu; naprawy pojazdów samochodowych (7,3%), obsługi rynku nieruchomości (4,9%) oraz informacji i komunikacji (4,4%).

W strukturze nakładów inwestycyjnych według sekcji, w porównaniu z okresem styczeń-wrzesień 2022 r., wzrósł udział nakładów poniesionych przez przedsiębiorstwa prowadzące działalność m.in. w zakresie transportu i gospodarki magazynowej (o 9,0 p.proc.), wytwarzania i zaopatrywania w energię elektryczną, gaz, parę wodną i gorącą wodę (o 1,8 p.proc.) oraz informacji i komunikacji (o 1,4%). Zmniejszył się natomiast udział nakładów poniesionych przez przedsiębiorstwa prowadzące działalność m.in. w zakresie przetwórstwa przemysłowego (o 5,0 p.proc.), handlu; naprawy pojazdów samochodowych (o 0,9 p.proc.) oraz budownictwa (o 0,5 p.proc.).

W okresie styczeń-wrzesień 2023 r. rozpoczęto realizację 15150 inwestycji, o 5,3% mniej niż przed rokiem. Łączna wartość kosztorysowa inwestycji nowo rozpoczętych wyniosła 1743,0 mln zł i była w skali roku o 13,2% niższa. Na ulepszenie (przebudowę, rozbudowę, rekonstrukcję lub modernizację) istniejących środków trwałych przypadało 39,9% wartości kosztorysowej wszystkich inwestycji rozpoczętych (przed rokiem 30,5%).

W skali roku zwiększyła się wartość kosztorysowa inwestycji rozpoczętych przez przedsiębiorstwa prowadzące działalność m.in. w zakresie transportu i gospodarki magazynowej (o 94,0%), informacji i komunikacji (o 71,2%) oraz handlu; naprawy pojazdów samochodowych (o 9,9%).

^[1] Maszyn, urządzeń technicznych i narzędzi oraz środków transportu.

Wybrane dane o województwie pomorskim

WYSZCZEGÓLNIENIE		01	02	03	04	05	06	07	08	09	10	11	12
A – 2022 r.													
B – 2023 r.													
Przeciętne zatrudnienie w sektorze przedsiębiorstw ^a	A	359,0	359,8	360,4	361,9	362,0	362,6	363,8	363,0	362,6	363,2	364,1	364,3
w tys. osób	B	364,3	364,4	363,9	364,4	364,0	363,1	364,0	364,2	363,5	363,5		
poprzedni miesiąc = 100	A	100,9	100,2	100,2	100,4	100,0	100,2	100,3	99,8	99,9	100,2	100,2	100,1
	B	100,0	100,1	99,8	100,1	99,9	99,8	100,2	100,1	99,8	100,0		
analogiczny miesiąc poprzedniego roku = 100	A	102,0	102,1	102,3	102,3	102,0	101,8	102,2	102,4	102,4	102,5	102,3	102,4
	B	101,5	101,3	100,9	100,7	100,6	100,1	100,1	100,3	100,3	100,1		
Bezrobotni zarejestrowani (stan w końcu okresu)	A	49,2	48,8	47,0	45,4	43,8	41,6	40,8	40,9	41,2	41,3	41,7	42,4
w tys. osób	B	45,0	46,1	45,6	43,9	42,8	41,1	40,6	41,3	42,2	42,3		
Stopa bezrobocia ^b (stan w końcu okresu) w %	A	5,3	5,3	5,1	4,9	4,7	4,5	4,4	4,4	4,5	4,5	4,5	4,6
	B	4,9	5,0	4,9	4,7	4,6	4,5	4,4	4,5	4,6	4,6		
Oferty pracy (zgłoszone w ciągu miesiąca)	A	9253	8068	10542	7224	7673	7951	6912	7751	7877	7666	6087	5881
	B	6045	6429	7082	7532	7198	8944	8806	8326	8424	7503		
Liczba bezrobotnych na 1 ofertę pracy (stan w końcu okresu)	A	10	11	7	8	8	7	8	8	8	10	12	16
	B	14	13	12	10	9	7	8	8	9	10		
Przeciętne miesięczne wynagrodzenia brutto w sektorze przedsiębiorstw ^a w zł	A	6193,98	6434,13	7066,90	6971,48	6600,11	6685,25	6867,48	6768,24	6966,30	6903,25	7018,04	7324,01
poprzedni miesiąc = 100	B	7013,75	7112,66	7837,13	7490,55	7446,2	7512,35	7587,39	7463,49	7467,24	7651,78		
	A	92,6	103,9	109,8	98,6	94,7	101,3	102,7	98,6	102,9	99,1	101,7	104,4
	B	95,8	101,4	110,2	95,6	99,4	100,9	101,0	98,4	100,1	102,5		
analogiczny miesiąc poprzedniego roku = 100	A	109,6	112,6	116,5	116,1	113,4	113,5	113,3	112,7	116,2	113,6	112,4	109,6
	B	113,2	110,5	110,9	107,4	112,8	112,4	110,5	110,3	107,2	110,8		
Wskaźnik cen:													
towarów i usług konsumpcyjnych ^c :													
analogiczny okres poprzedniego roku = 100	A	•	•	109,5	•	•	113,3	•	•	115,7	•	•	117,0
	B	•	•	117,0	•	•	113,3	•	•	•	•		

a W przedsiębiorstwach, w których liczba pracujących przekracza 9 osób. b Udział zarejestrowanych bezrobotnych w cywilnej ludności aktywnej zawodowo, szacowanej na koniec każdego miesiąca. c W kwartale.

Wybrane dane o województwie pomorskim (cd.)

WYSZCZEGÓLNIENIE A – 2022 r. B – 2023 r.		01	02	03	04	05	06	07	08	09	10	11	12
Wskaźnik cen (dok.):													
skupu ziarna zbóż:													
poprzedni miesiąc = 100	A	101,8	101,0	115,6	112,0	103,0	100,8	95,6	92,7	98,3	103,9	97,7	98,1
	B	90,6	99,6	92,7	91,0	92,3	94,2	98,9	95,0	99,0	102,1		
analogiczny miesiąc poprzedniego roku = 100	A	114,0	142,9	158,1	171,7	177,1	178,4	202,0	178,9	158,4	149,9	129,4	120,3
	B	107,1	105,6	84,6	68,8	61,6	57,5	59,4	60,8	61,2	60,2		
skupu żywca rzeźnego wołowego (bez cieląt):													
poprzedni miesiąc = 100	A	103,1	103,1	110,3	108,8	101,5	93,0	93,9	109,7	98,2	100,4	98,6	95,8
	B	99,3	101,3	103,2	97,3	97,9	95,3	92,4	102,1	102,0	104,2		
analogiczny miesiąc poprzedniego roku = 100	A	149,1	151,0	165,0	172,5	172,7	153,5	144,7	142,5	135,6	124,3	117,3	115,8
	B	111,5	109,5	102,4	91,6	88,3	90,5	89,0	82,8	86,0	89,2		
skupu żywca rzeźnego wieprzowego:													
poprzedni miesiąc = 100	A	99,6	96,2	144,2	109,2	96,6	102,8	103,1	106,1	105,4	92,5	99,3	105,8
	B	96,9	110,1	104,0	105,1	99,0	104,0	99,2	90,2	99,0	96,6		
analogiczny miesiąc poprzedniego roku = 100	A	115,5	101,7	119,0	130,4	123,4	126,3	139,7	145,5	170,0	168,3	169,1	167,7
	B	163,3	187,0	134,8	129,8	133,0	134,7	129,6	110,2	103,5	108,1		
Relacje cen skupu ^a żywca wieprzowego do cen targowiskowych żyta	A	4,3	•	•	•	•	•	•	•	•	4,3	•	4,8
	B	•	•	•	•	•	5,9	•	•	•	•		
Produkcja sprzedana przemysłu ^b (w cenach stałych):													
poprzedni miesiąc = 100	A	84,9	107,5	115,2	90,7	108,3	99,2	95,6	79,1	103,9	100,1	99,7	97,4
	B	92,5	101,3	120,8	89,2	101,4	100,7	94,3	103,7	103,4*	106,5		
analogiczny miesiąc poprzedniego roku = 100	A	111,2	115,4	112,3	107,0	112,6	107,4	105,7	82,1	80,9	77,9	79,8	78,3
	B	85,3	80,3	84,3	82,9	77,6	78,7	77,6	101,9	101,4*	107,8		
Produkcja budowlano-montażowa ^b (w cenach bieżących):													
poprzedni miesiąc = 100	A	69,2	86,2	143,7	99,7	121,1	98,1	92,4	98,7	93,9	103,3	110,1	130,0
	B	39,5	130,6	124,9	92,5	120,5	115,7	80,8	112,0	110,1	91,5		
analogiczny miesiąc poprzedniego roku = 100	A	258,3	226,2	242,7	220,1	243,8	194,6	128,6	159,4	118,8	118,6	101,9	128,7
	B	73,4	111,3	96,7	89,7	89,2	105,2	92,0	104,3	122,2	108,3		

a Ceny bieżące bez VAT. b W przedsiębiorstwach, w których liczba pracujących przekracza 9 osób.

Wybrane dane o województwie pomorskim (dok.)

WYSZCZEGÓLNIENIE A – 2022 r. B – 2023 r.		01	02	03	04	05	06	07	08	09	10	11	12
Mieszkania oddane do użytkowania (od początku roku)	A	933	2464	4156	5390	7231	8572	9662	11140	13215	15309	18219	20614
	B	1201	2378	4248	5794	7384	9416	10481	12457	13827	15617		
analogiczny okres poprzedniego roku = 100	A	62,2	88,3	91,0	94,4	103,9	96,1	91,8	92,6	96,0	98,9	96,7	94,7
	B	128,7	96,5	102,2	107,5	102,1	109,8	108,5	111,8	104,6	102,0		
Sprzedaż detaliczna towarów ^a (w cenach bieżących):													
poprzedni miesiąc = 100	A	76,9	99,5	128,6	100,3	104,9	102,8	99,4	99,3	98,2	100,4	94,9	108,7
	B	79,3	97,6	115,0	104,1	98,8	105,1	102,8	98,7	96,6	109,4		
analogiczny miesiąc poprzedniego roku = 100	A	131,1	118,8	136,2	149,2	125,9	121,5	118,5	116,0	117,9	113,2	109,1	106,6
	B	110,0	107,9	96,5	100,2	94,3	96,5	99,8	99,2	97,6	106,4		
Obroty ładunkowe w portach morskich ^b w tys. t	A	5420	5759	6947	6212	6649	7430	6837	7390*	7699	9680	8336	7880
	B	9220	8787	8924	8862	8776	8788	8611	9554*	8052*	9056		
poprzedni miesiąc = 100	A	90,9	106,3	120,6	89,4	107,0	111,8	92,0	108,1	104,2	125,7	86,1	94,5
	B	117,0	95,3	101,6	99,3	99,0	100,1	98,0	111,0*	84,3*	112,5		
analogiczny miesiąc poprzedniego roku = 100	A	94,0	107,2	117,2	120,6	122,8	140,9	123,2	136,3	145,3	151,0	133,9	132,1
	B	170,1	152,6	128,5	142,7	132,0	118,3	126,0	129,3*	104,6*	93,6		
Wskaźnik rentowności obrotu w przedsiębiorstwach ^c :													
brutto ^d (w %)	A	•	•	9,0	•	•	10,6	•	•	10,0	•	•	6,9
	B	•	•	6,2	•	•	5,8	•	•	6,4	•	•	
netto ^e (w %)	A	•	•	7,3	•	•	8,6	•	•	8,2	•	•	5,6
	B	•	•	4,6	•	•	4,4	•	•	5,2	•	•	
Nakłady inwestycyjne przedsiębiorstw ^c (w mln zł; ceny bieżące)	A	•	•	1545,0	•	•	3750,2	•	•	6134,1	•	•	9706,2
	B	•	•	2210,0	•	•	5081,1	•	•	8076,1	•	•	
analogiczny okres poprzedniego roku = 100 (ceny bieżące)	A	•	•	97,8	•	•	112,2	•	•	111,4	•	•	112,5
	B	•	•	143,0	•	•	135,5	•	•	131,7	•	•	
Podmioty gospodarki narodowej ^f w rejestrze REGON	A	331966	332899	333729	334759	336083	337570	339379	340658	341969	343158	344088	344569
	B	344915	346019	346961	348194	349642	351200	352261	353554	354403	355751		
w tym spółki handlowe	A	34756	35076	35426	35567	35774	35988	36212	36388	36560	36739	36864	37005
	B	37198	37351	37431	37614	3563	38010	38129	38288	38471	38605		
w tym z udziałem kapitału zagranicznego	A	3498	3517	3546	3551	3563	3586	3610	3629	3623	3620	3622	3618
	B	3616	3610	3606	3600	3599	3606	3622	3628	3639	3626		

a W przedsiębiorstwach, w których liczba pracujących przekracza 9 osób. b Dane pochodzą z badania statystycznego transportu morskiego opartego na dyrektywie 2009/42/WE. c W których liczba pracujących przekracza 49 osób; dane są prezentowane narastająco. d Relacja wyniku finansowego brutto do przychodów z całokształtu działalności. e Relacja wyniku finansowego netto do przychodów z całokształtu działalności. f Bez osób prowadzących gospodarstwa indywidualne w rolnictwie; stan w końcu okresu.

Opracowanie merytoryczne:
Urząd Statystyczny w Gdańsku
Dyrektor Jerzy Auksztol
Tel.: 58 76 83 130

Rozpowszechnianie:
Pomorski Ośrodek Badań Regionalnych
Tel.: 58 76 83 175
e-mail: Z.Pietrzak@stat.gov.pl

Współpraca z Mediami:

Zbigniew Pietrzak
Pomorski Ośrodek Badań Regionalnych
Tel.: 58 76 83 175
e-mail: Z.Pietrzak@stat.gov.pl



Powiązane opracowania

[Biuletyn statystyczny województwa pomorskiego](#)

[Sytuacja społeczno-gospodarcza kraju w październiku 2023 r.](#)

Temat dostępny w bazach danych

[Bank Danych Lokalnych \(BDL\)](#)

[Bank Danych Makroekonomicznych \(BDM\)](#)

Ważniejsze pojęcia dostępne w słowniku

[Pojęcia stosowane w statystyce publicznej](#)