



URZĄD STATYSTYCZNY W GDAŃSKU  
ul. Danusi 4, 80-434 Gdańsk



Kontakt: e-mail: SekretariatUSGDK@stat.gov.pl  
tel. 58 768 31 30  
faks 58 768 32 70

Internet: [www.stat.gov.pl/gdansk](http://www.stat.gov.pl/gdansk)

## KOMUNIKAT O SYTUACJI SPOŁECZNO-GOSPODARCZEJ WOJEWÓDZTWA POMORSKIEGO W LISTOPADZIE 2013 R.

Nr 11/2013

opublikowany 23.12.2013

W listopadzie 2013 r. sytuacja społeczno-gospodarcza województwa pomorskiego kształtowała się następująco:

- ⇒ przeciętne zatrudnienie w sektorze przedsiębiorstw uległo zmniejszeniu w skali roku, natomiast nieznacznie wzrosło w stosunku do poprzedniego miesiąca;
- ⇒ stopa bezrobocia rejestrowanego była wyższa niż przed rokiem i przed miesiącem;
- ⇒ przeciętne miesięczne wynagrodzenie brutto w sektorze przedsiębiorstw w ujęciu rocznym zwiększyło się, natomiast w stosunku do października br. odnotowano jego spadek;
- ⇒ w porównaniu z analogicznym miesiącem ub. roku ceny detaliczne większości badanych artykułów żywnościowych zmniejszyły się, natomiast wzrosły ceny większości badanych artykułów nieżywnościowych i usług konsumpcyjnych;
- ⇒ przeciętne ceny skupu podstawowych produktów rolnych, poza ceną ziemniaków i mleka, były niższe niż przed rokiem;
- ⇒ w skali roku odnotowano wzrost produkcji sprzedanej przemysłu (w cenach stałych) oraz produkcji budowlano-montażowej (w cenach bieżących); natomiast w stosunku do poprzedniego miesiąca odnotowano spadek produkcji sprzedanej przemysłu oraz wzrost produkcji budowlano-montażowej;
- ⇒ liczba oddanych do użytkowania mieszkań była mniejsza niż w listopadzie ub. roku, a najwięcej mieszkań przekazali deweloperzy;
- ⇒ sprzedaż detaliczna zwiększyła się w skali roku, natomiast odnotowano spadek sprzedaży hurtowej w jednostkach handlowych; w porównaniu z poprzednim miesiącem zarówno sprzedaż detaliczna, jak i hurtowa w jednostkach handlowych były niższe;
- ⇒ w portach morskich województwa odnotowano spadek obrotów ładunkowych zarówno w odniesieniu do listopada ub. roku, jak i października br.

Rynek pracy.....	4
Wynagrodzenia.....	8
Ceny detaliczne.....	10
Rolnictwo.....	11
Przemysł i Budownictwo.....	15
Budownictwo mieszkaniowe.....	17
Rynek wewnętrzny.....	19
Gospodarka morska.....	20
Wybrane dane o województwie pomorskim.....	22

*Prezentowane w Komunikacie dane:*

- o zatrudnieniu, wynagrodzeniach oraz o produkcji sprzedanej przemysłu i budownictwa, produkcji budowlano-montażowej, a także o sprzedaży detalicznej i hurtowej towarów dotyczą podmiotów gospodarczych, w których liczba pracujących przekracza 9 osób,
- o sektorze przedsiębiorstw, dotyczą podmiotów prowadzących działalność gospodarczą w zakresie: leśnictwa i pozyskiwania drewna; rybołówstwa w wodach morskich; górnictwa i wydobywania; przetwórstwa przemysłowego; wytwarzania i zaopatrywania w energię elektryczną, gaz, parę wodną, gorącą wodę i powietrze do układów klimatyzacyjnych; dostawy wody; gospodarowania ściekami i odpadami oraz działalności związanej z rekultywacją; budownictwa; handlu hurtowego i detalicznego; naprawy pojazdów samochodowych, włączając motocykle; transportu i gospodarki magazynowej; działalności związanej z zakwaterowaniem i usługami gastronomicznymi; informacji i komunikacji; działalności związanej z obsługą rynku nieruchomości; działalności prawniczej, rachunkowo-księgowej i doradztwa podatkowego, działalności firm centralnych (head offices); doradztwa związanego z zarządzaniem; działalności w zakresie architektury i inżynierii; badań i analiz technicznych; reklamy, badania rynku i opinii publicznej; pozostałej działalności profesjonalnej, naukowej i technicznej; działalności w zakresie usług administrowania i działalności wspierającej; działalności związanej z kulturą, rozrywką i rekreacją; naprawy i konserwacji komputerów i artykułów użytku osobistego i domowego; pozostałej indywidualnej działalności usługowej,
- o cenach detalicznych prezentowanych towarów żywnościowych i nieżywnościowych oraz usług, pochodzą z notowań cen prowadzonych przez ankietatorów w wybranych punktach sprzedaży, w wytypowanych rejonach badania cen; ceny żywności notowane są raz w miesiącu z wyjątkiem owoców i warzyw, w zakresie których notowania cen prowadzone są dwa razy w miesiącu,
- o skupie produktów rolnych obejmują skup od producentów z terenu województwa; ceny podano bez podatku VAT,
- o wynikach finansowych przedsiębiorstw oraz nakładach inwestycyjnych dotyczą podmiotów gospodarczych prowadzących księgi rachunkowe (z wyjątkiem przedsiębiorstw rolnictwa, leśnictwa, łowiectwa i rybactwa, działalności finansowej i ubezpieczeniowej oraz szkół wyższych), w których liczba pracujących przekracza 49 osób.

*Dane w ujęciu wartościowym wyrażone są w cenach bieżących i stanowią podstawę dla obliczenia wskaźników struktury. Wskaźniki dynamiki zaprezentowano na podstawie wartości w cenach bieżących, z wyjątkiem przemysłu, dla którego wskaźniki dynamiki podano na podstawie wartości w cenach stałych (średnie ceny bieżące 2010 r.).*

*Liczyby względne (wskaźniki, odsetki) wyliczono na podstawie danych bezwzględnych, wyrażonych z większą dokładnością niż podane w tekście i tablicach.*

*Dane prezentuje się w układzie Polskiej Klasyfikacji Działalności – PKD 2007.*

## POLSKA KLASYFIKACJA DZIAŁALNOŚCI 2007 (PKD 2007)

<b>skrót</b>	<b>pełna nazwa</b>
<b>sekcje</b>	
wytwarzanie i zaopatrywanie w energię elektryczną, gaz, parę wodną i gorącą wodę	wytwarzanie i zaopatrywanie w energię elektryczną, gaz, parę wodną, gorącą wodę i powietrze do układów klimatyzacyjnych
dostawa wody; gospodarowanie ściekami i odpadami; rekultywacja	dostawa wody; gospodarowanie ściekami i odpadami oraz działalność związana z rekultywacją
handel; naprawa pojazdów samochodowych	handel hurtowy i detaliczny; naprawa pojazdów samochodowych, włączając motocykle
zakwaterowanie i gastronomia	działalność związana z zakwaterowaniem i usługami gastronomicznymi
obsługa rynku nieruchomości	działalność związana z obsługą rynku nieruchomości
administrowanie i działalność wspierająca	działalność w zakresie usług administrowania i działalność wspierająca
<b>działy</b>	
produkcja wyrobów z drewna, korka, słomy i wikliny	produkcja wyrobów z drewna oraz korka, z wyłączeniem mebli; produkcja wyrobów ze słomy i materiałów używanych do wyplatania
produkcja wyrobów z metali	produkcja metalowych wyrobów gotowych, z wyłączeniem maszyn i urządzeń
produkcja maszyn i urządzeń	produkcja maszyn i urządzeń, gdzie indziej niesklasyfikowana
produkcja pojazdów samochodowych, przyczep i naczep	produkcja pojazdów samochodowych, przyczep i naczep, z wyłączeniem motocykli
budowa budynków	roboty budowlane związane ze wznoszeniem budynków
budowa obiektów inżynierii lądowej i wodnej	roboty związane z budową obiektów inżynierii lądowej i wodnej

### ZNAKI UMOWNE

Kreska (–) – zjawisko nie wystąpiło.

Kropka (•) – zupełny brak informacji albo brak informacji wiarygodnych.

Znak (x) – wypełnienie pozycji jest niemożliwe lub niecelowe.

Znak (\*) – oznacza, że dane zostały zmienione w stosunku do już opublikowanych.

Znak (Δ) – oznacza, że nazwy zostały skrócone w stosunku do obowiązującej klasyfikacji.

**Dane charakteryzujące województwo pomorskie można również znaleźć w publikacjach statystycznych wydawanych przez US w Gdańsku oraz w publikacjach ogólnopolskich GUS.**

**Przy publikowaniu danych US prosimy o podanie źródła.**

## RYNEK PRACY

**Przeciętne zatrudnienie w sektorze przedsiębiorstw** w listopadzie br. ukształtowało się na poziomie 276,4 tys. osób, tj. o 0,8% niższym niż rok wcześniej (w listopadzie ub. roku zatrudnienie w skali roku nie uległo zmianie) i o 0,2% wyższym w porównaniu z październikiem br. W Polsce przeciętne zatrudnienie w listopadzie br. wyniosło 5501,0 tys. osób i było o 0,1% wyższe niż w listopadzie ub. roku.

W porównaniu z listopadem ub. roku przeciętne zatrudnienie zmniejszyło się m.in. w wytwarzaniu i zaopatrywaniu w energię elektryczną, gaz, parę wodną i gorącą wodę (o 23,8%), w obsłudze rynku nieruchomości (o 15,6%), w handlu; naprawie pojazdów samochodowych (o 7,2%) oraz w budownictwie (o 6,1%). Natomiast wzrost przeciętnego zatrudnienia zanotowano m.in. w działalności związanej z kulturą, rozrywką i rekreacją (o 7,5%), w działalności profesjonalnej, naukowej i technicznej (o 6,4%), w zakwaterowaniu i gastronomii, w dostawie wody; gospodarowaniu ściekami i odpadami; rekultywacji (po 5,0%), w administrowaniu i działalności wspierającej (o 3,8%) oraz w informacji i komunikacji (o 3,2%).

Przeciętne zatrudnienie w sektorze przedsiębiorstw kształtowało się następująco:

Wyszczególnienie	XI 2013		I-XI 2013	
	w tys.	XI 2012 = 100	w tys.	I-XI 2012 = 100
<b>O g ó ł e m</b> .....	<b>276,4</b>	<b>99,2</b>	<b>277,4</b>	<b>98,3</b>
w tym:				
Przemysł .....	128,6	101,5	128,2	100,0
w tym:				
przetwórstwo przemysłowe .....	115,0	103,2	114,5	102,3
wytwarzanie i zaopatrywanie w energię elektryczną, gaz, parę wodną i gorącą wodę <sup>Δ</sup> .....	6,3	76,2	6,5	70,0
Budownictwo .....	28,1	93,9	28,9	94,5
Handel; naprawa pojazdów samochodowych <sup>Δ</sup> .....	46,5	92,8	47,1	92,0
Transport i gospodarka magazynowa .....	21,4	102,2	21,5	102,8
Zakwaterowanie i gastronomia <sup>Δ</sup> .....	5,9	105,0	5,9	106,0
Informacja i komunikacja .....	9,0	103,2	9,0	103,8
Obsługa rynku nieruchomości <sup>Δ</sup> .....	6,7	84,4	6,8	85,8
Działalność profesjonalna, naukowa i techniczna <sup>a</sup> .....	7,9	106,4	7,9	103,3
Administrowanie i działalność wspierająca <sup>Δ</sup> .....	14,0	103,8	13,7	102,4

a Nie obejmuje działów: Badania naukowe i prace rozwojowe oraz Działalność weterynaryjna.

W porównaniu z poprzednim miesiącem wzrost przeciętnego zatrudnienia zanotowano m.in. w działalności związanej z kulturą, rozrywką i rekreacją, w zakwaterowaniu i gastronomii (po 1,3%) oraz w administrowaniu i działalności wspierającej (o 0,8%), natomiast spadek zanotowano m.in. w wytwarzaniu i zaopatrywaniu w energię elektryczną, gaz, parę wodną i gorącą wodę (o 0,5%), w informacji i komunikacji oraz w obsłudze rynku nieruchomości (po 0,2%).

W okresie styczeń-listopad br. przeciętne zatrudnienie w sektorze przedsiębiorstw ukształtowało się na poziomie 277,4 tys. osób, tj. o 1,7% niższym niż w analogicznym okresie ub. roku.

## DYNAMIKA PRZECIĘTNEGO ZATRUDNIENIA W SEKTORZE PRZEDSIĘBIORSTW

(przeciętna miesięczna 2010 = 100)



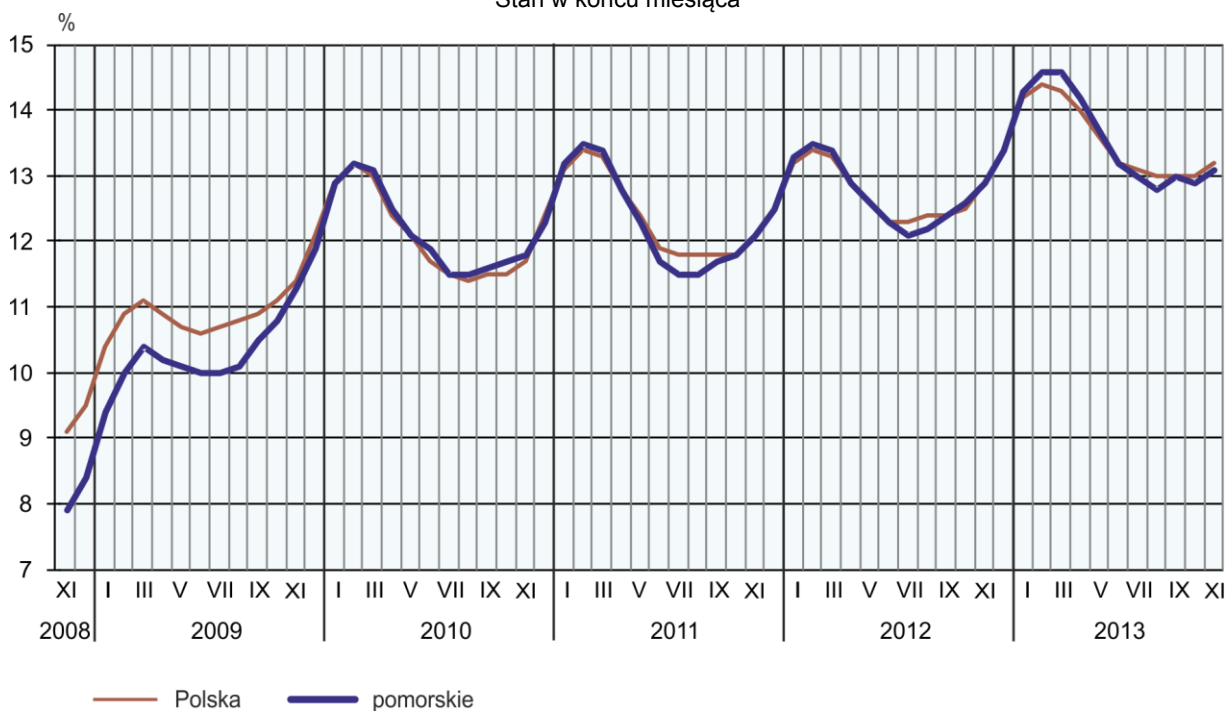
W końcu listopada 2013 r. liczba **bezrobotnych zarejestrowanych** w urzędach pracy wyniosła 112,0 tys. osób i była wyższa o 1,5 tys. osób, tj. o 1,3% w stosunku do listopada 2012 r. oraz wyższa o 1,4 tys. osób, tj. o 1,3% w porównaniu z październikiem 2013 r. Kobiety stanowiły 55,7% ogólnej liczby bezrobotnych zarejestrowanych (przed rokiem – 55,8%).

Liczba bezrobotnych zarejestrowanych i stopa bezrobocia rejestrowanego kształtowały się następująco:

Wyszczególnienie	XI 2012	2013	
		X	XI
Bezrobotni zarejestrowani (stan w końcu miesiąca) w tys. ....	110,5	110,6	112,0
Bezrobotni nowo zarejestrowani (w ciągu miesiąca) w tys. ....	14,9	14,5	12,6
Bezrobotni wyrejestrowani (w ciągu miesiąca) w tys. ....	11,6	14,9	11,2
Stopa bezrobocia rejestrowanego (stan w końcu miesiąca) w %	12,9	12,9	13,1

## STOPA BEZROBOCIA REJESTROWANEGO

Stan w końcu miesiąca

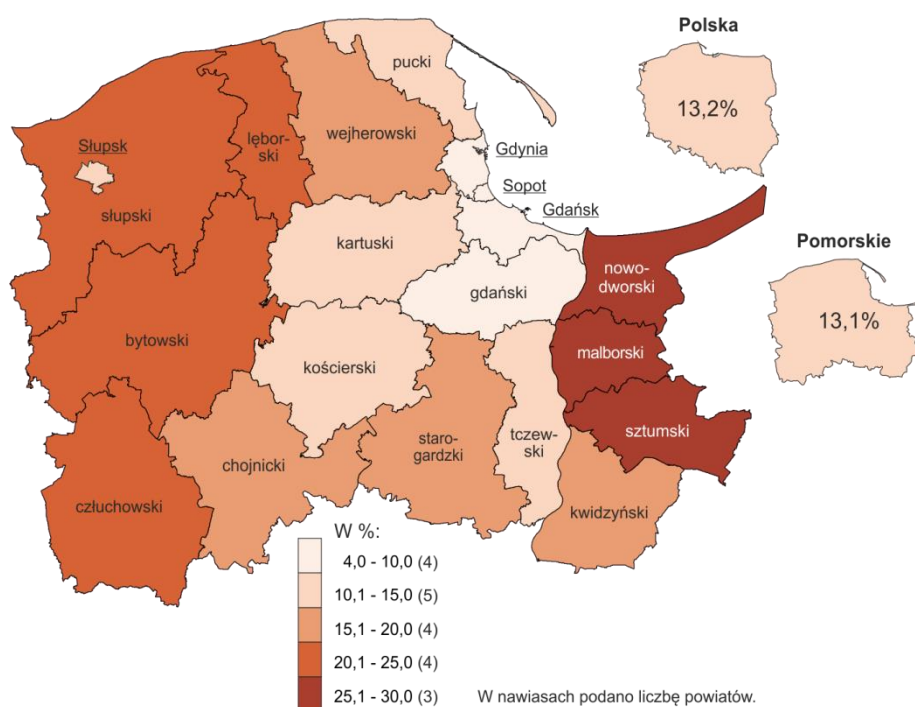


**Stopa bezrobocia rejestrowanego** ukształtowała się na poziomie 13,1% i była wyższa o 0,2 p.proc. od zanotowanej w listopadzie 2012 r. i w październiku br. W dalszym ciągu do powiatów o najwyższej stopie bezrobocia rejestrowanego należały: powiat nowodworski (29,8% wobec 29,7% w listopadzie 2012 r.) i sztumski (26,2%, w listopadzie 2012 r. – 25,6%). Najniższą stopę bezrobocia odnotowano natomiast w Sopocie – 4,8% (w listopadzie 2012 r. – 4,4%).

W porównaniu z listopadem 2012 r. stopa bezrobocia rejestrowanego wzrosła w 14 powiatach, a w największym stopniu w powiecie człuchowskim (o 1,4 p.proc.) i gdańskim (o 0,8 p.proc.). Natomiast największy spadek stopy bezrobocia rejestrowanego odnotowano w powiecie starogardzkim – (o 0,9 p.proc.) oraz kwidzińskim (o 1,0 p.proc.). Z kolei w powiecie słupskim stopa bezrobocia w stosunku do października 2012 r. nie uległa zmianie.

### STOPA BEZROBOCIA REJESTROWANEGO WEDŁUG POWIATÓW W 2013 R.

Stan w końcu listopada



W listopadzie 2013 r. w urzędach pracy zarejestrowano 12,6 tys. osób bezrobotnych, tj. o 15,5% mniej niż w listopadzie 2012 r. i o 12,9% mniej niż w październiku 2013 r. Udział osób rejestrujących się po raz kolejny w liczbie osób nowo zarejestrowanych ogółem zwiększył się o 0,7 p.proc. w stosunku do listopada 2012 r. (do 79,9%).

W listopadzie 2013 r. z ewidencji bezrobotnych **wyrejestrowano** 11,2 tys. osób, o 3,0% mniej niż w listopadzie 2012 r. i o 24,6% mniej niż w październiku 2013 r. Z tytułu podjęcia pracy (główniej przyczyny wyrejestrowania) z rejestru bezrobotnych wyłączono 5,8 tys. osób (przed rokiem 5,3 tys. osób). Udział tej kategorii osób w ogólnej liczbie wyrejestrowanych zwiększył się w ujęciu rocznym o 6,5 p.proc. (do 52,0%). Zwiększył się również udział osób, które nabyły prawo do zasiłku lub świadczenia przedemerytalnego (o 0,2 p.proc. do 1,4%). Wśród osób wykreślonych z ewidencji zmniejszył się natomiast w skali roku udział osób, które rozpoczęły szkolenie lub staż (o 3,7 p.proc. do 5,1%), osób, które utraciły status bezrobotnego w wyniku niepotwierdzenia gotowości do podjęcia pracy (o 0,4 p.proc. do 29,9%), osób, które nabyły prawo do emerytury lub renty (o 0,1 p.proc. do 0,8%) oraz osób, które dobrowolnie zrezygnowały ze statusu bezrobotnego (o 1,0 p.proc. do 4,5%).

W końcu listopada 2013 r. **bez prawa do zasiłku** pozostawało 94,2 tys. bezrobotnych, a ich udział w ogólnej liczbie bezrobotnych zwiększył się o 3,2 p.proc. (do 84,1%) w porównaniu z listopadem 2012 r.

Wybrane kategorie osób bezrobotnych zarejestrowanych będących w szczególnej sytuacji na rynku pracy kształtowały się następująco:

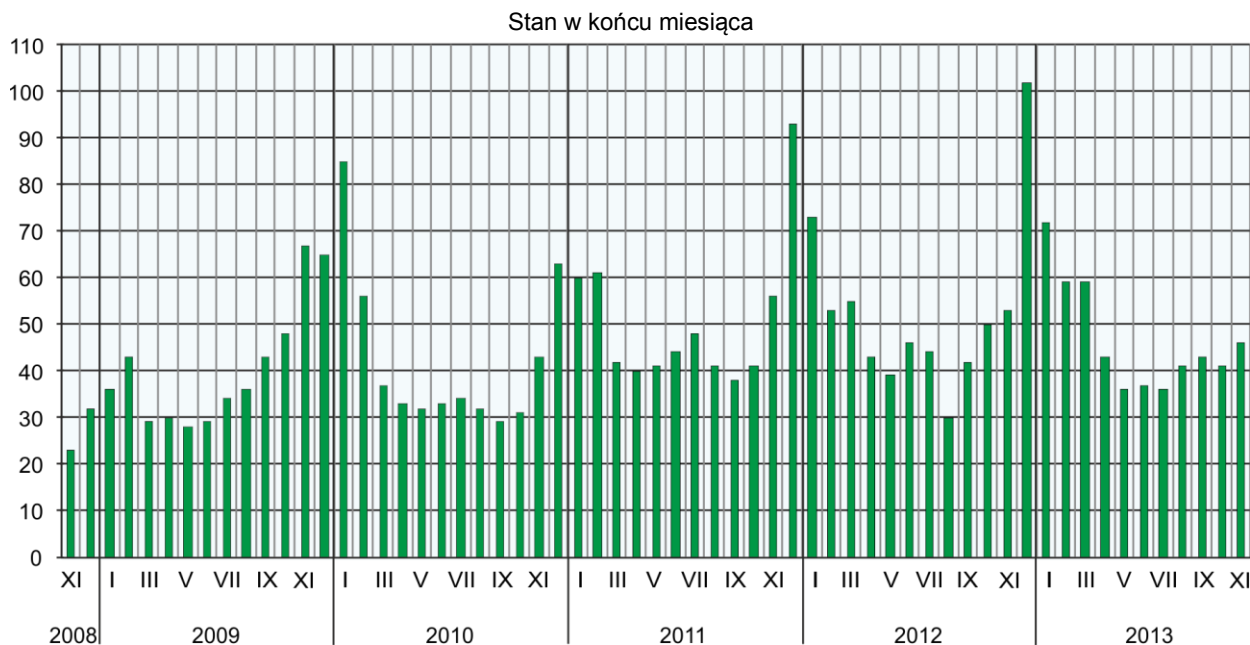
Wyszczególnienie	XI 2012	2013	
		X	XI
w % ogółu			
Osoby bezrobotne (stan w końcu miesiąca):			
do 25 roku życia .....	21,0	19,4	19,2
długotrwale bezrobotne <sup>a</sup> .....	45,1	48,5	48,9
powyżej 50 roku życia .....	22,0	23,6	23,9
bez kwalifikacji zawodowych .....	30,8	31,4	31,4
samotnie wychowujące co najmniej jedno dziecko do 18 roku życia .....	10,8	11,8	11,8
niepełnosprawni .....	6,1	6,3	6,2

<sup>a</sup> Do długotrwale bezrobotnych zalicza się osoby pozostające w rejestrze powiatowego urzędu pracy łącznie przez okres ponad 12 miesięcy w okresie ostatnich 2 lat, z wyłączeniem okresów odbywania stażu i przygotowania zawodowego w miejscu pracy.

Bezrobotni będący **w szczególnej sytuacji na rynku pracy** w końcu listopada 2013 r. stanowili 91,3% ogólnej liczby bezrobotnych zarejestrowanych (przed rokiem – 90,2%). W skali roku zwiększył się udział osób długotrwale bezrobotnych (o 3,8 p.proc. do 48,9%), osób bezrobotnych powyżej 50 roku życia (o 1,9 p.proc. do 23,9%), osób samotnie wychowujących co najmniej jedno dziecko w wieku do 18 roku życia (o 1,0 p.proc. do 11,8%), osób bezrobotnych bez kwalifikacji zawodowych (o 0,6 p.proc. do 31,4%) oraz bezrobotnych osób niepełnosprawnych (o 0,1 p.proc. do 6,2%). Zmniejszył się natomiast udział osób bezrobotnych do 25 roku życia (o 1,8 p.proc. do 19,2%).

W listopadzie 2013 r. do urzędów pracy zgłoszono 3839 **ofert zatrudnienia**, tj. o 543 więcej niż w listopadzie 2012 r. i o 672 mniej niż przed miesiącem. W końcu listopada 2013 r. na 1 ofertę pracy przypadało 46 bezrobotnych (o 7 osób mniej niż przed rokiem i o 5 osób więcej niż przed miesiącem).

### BEZROBOTNI ZAREJESTROWANI NA 1 OFERTĘ PRACY



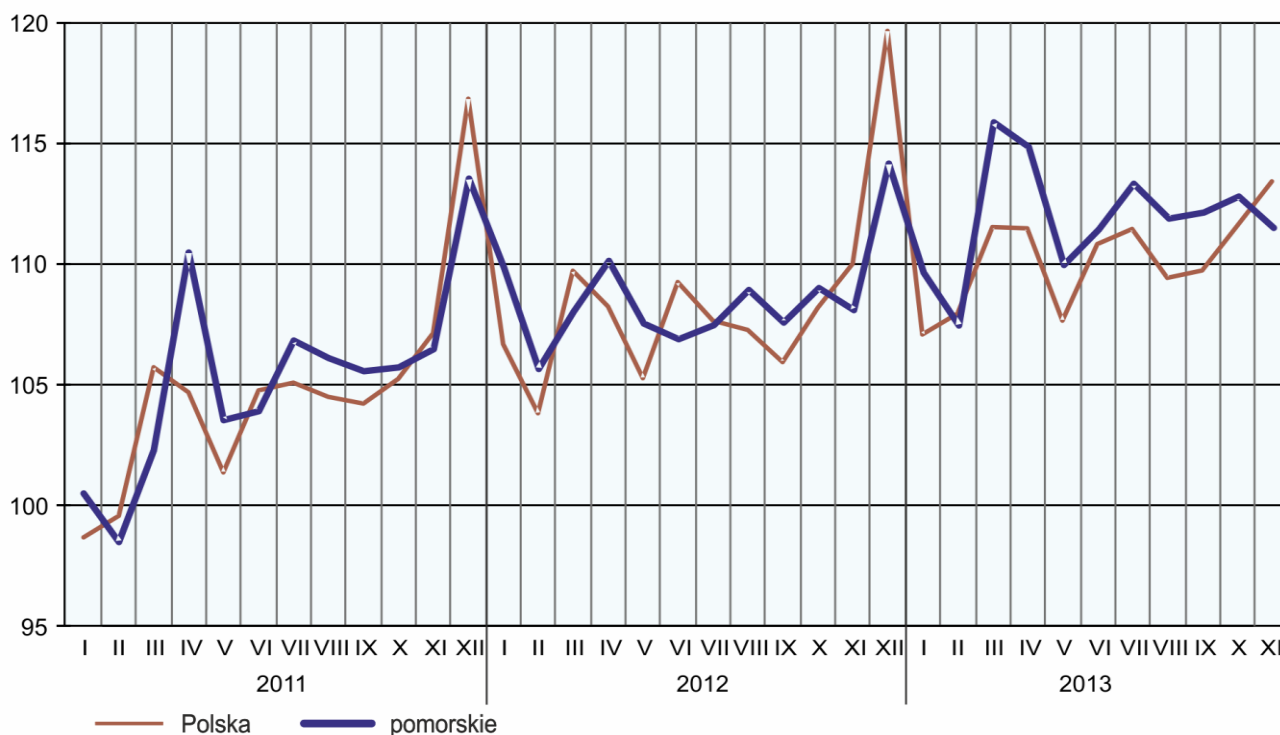
Z danych urzędów pracy wynika, że z końcem listopada 2013 r. 18 zakładów pracy zapowiedziało zwolnienie w najbliższym czasie 222 pracowników (przed rokiem odpowiednio 39 zakładów, 884 pracowników).

\*\*\*

## WYNAGRODZENIA

W listopadzie br. przeciętne miesięczne wynagrodzenie brutto w sektorze przedsiębiorstw wyniosło 3779,40 zł i było wyższe o 3,2% od zanotowanego w analogicznym miesiącu ub. roku (przed rokiem wzrost o 1,5%) oraz o 1,2% niższe w porównaniu z październikiem br. W Polsce przeciętne miesięczne wynagrodzenie brutto w listopadzie br. wyniosło 3897,88 zł i zwiększyło się o 3,1% w odniesieniu do listopada 2012 r., a w stosunku do października 2013 r. o 1,7%.

**DYNAMIKA PRZECIĘTNEGO MIESIĘCZNEGO WYNAGRODZENIA BRUTTO  
W SEKTORZE PRZEDSIĘBIORSTW**  
(przeciętna miesięczna 2010 = 100)



W porównaniu z listopadem ub. roku wzrost przeciętnego miesięcznego wynagrodzenia brutto zanotowano m.in. w informacji i komunikacji (o 7,2%), w wytwarzaniu i zaopatrywaniu w energię elektryczną, gaz, parę wodną i gorącą wodę (o 6,8%), w handlu i naprawie pojazdów samochodowych (o 6,1%), w zakwaterowaniu i gastronomii (o 6,0%), w przetwórstwie przemysłowym (o 4,4%) oraz w działalności związanej z kulturą, rekreacją i rekreacją (o 2,0%). Natomiast spadek przeciętnego miesięcznego wynagrodzenia brutto nastąpił m.in. w dostawie wody; gospodarowaniu ściekami i odpadami; rekultywacji (o 1,3%), w transporcie i gospodarce magazynowej (o 0,4%) oraz w pozostałej działalności usługowej (o 0,2%).

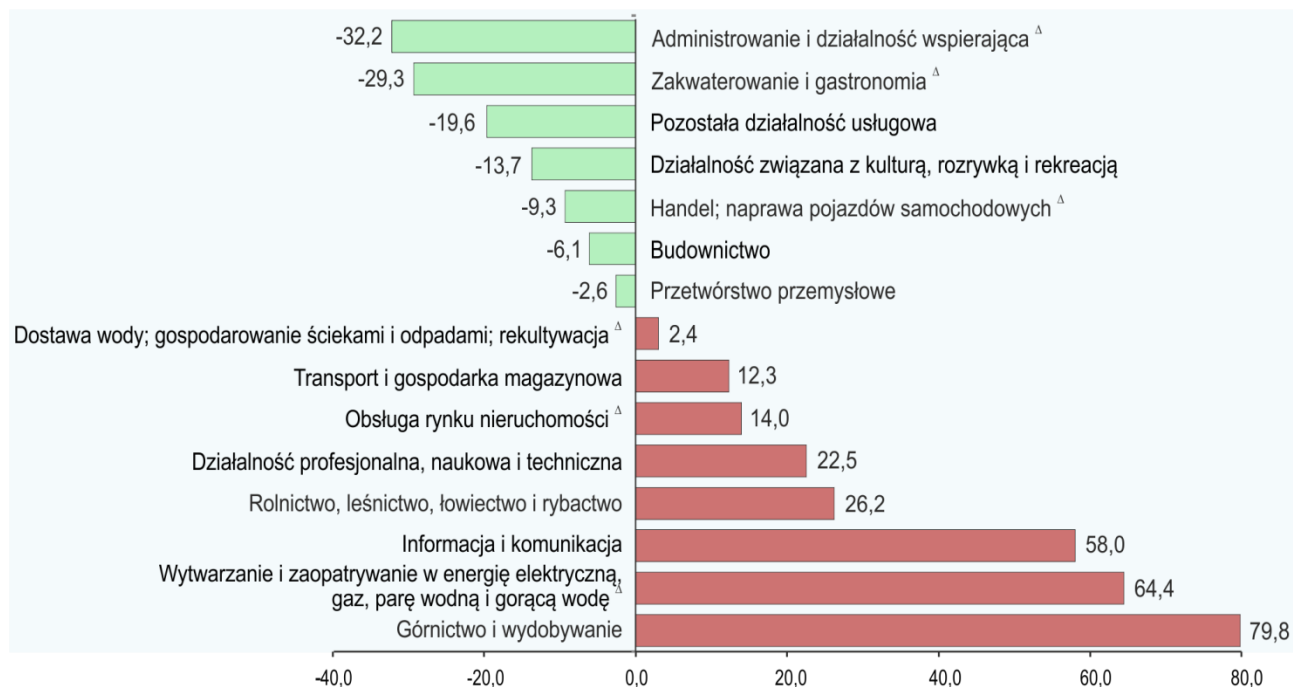


Przeciętne miesięczne wynagrodzenia brutto w sektorze przedsiębiorstw kształtowały się następująco:

Wyszczególnienie	XI 2013		I-XI 2013	
	w zł	XI 2012 = 100	w zł	I-XI 2012 = 100
<b>O g ó ł e m</b> .....	<b>3779,40</b>	<b>103,2</b>	<b>3799,41</b>	<b>103,6</b>
w tym:				
Przemysł .....	3836,81	103,1	3874,98	103,1
w tym:				
przetwórstwo przemysłowe .....	3681,30	104,4	3693,60	104,7
wytwarzanie i zaopatrywanie w energię elektryczną, gaz, parę wodną i gorącą wodę <sup>Δ</sup> .....	6214,39	106,8	6452,32	105,7
Budownictwo .....	3548,07	100,3	3494,11	102,7
Handel; naprawa pojazdów samochodowych <sup>Δ</sup> .....	3427,41	106,1	3410,05	104,4
Transport i gospodarka magazynowa .....	4245,32	99,6	4272,54	102,1
Zakwaterowanie i gastronomia <sup>Δ</sup> .....	2673,28	106,0	2639,82	105,5
Informacja i komunikacja .....	5972,22	107,2	6019,48	105,2
Obsługa rynku nieruchomości <sup>Δ</sup> .....	4306,92	102,5	4120,72	105,3
Działalność profesjonalna, naukowa i techniczna <sup>a</sup> .....	4630,63	101,4	4900,52	106,6
Administrowanie i działalność wspierająca <sup>Δ</sup> .....	2563,65	100,2	2596,03	101,8

a Nie obejmuje działów: Badania naukowe i prace rozwojowe oraz Działalność weterynaryjna.

#### ODCHYLENIA WZGLĘDNE PRZECIĘTNYCH MIESIĘCZNYCH WYNAGRODZEŃ BRUTTO OD ŚREDNIEGO WYNAGRODZENIA W WOJEWÓDZTWIE WEDŁUG SEKCJI W LISTOPADZIE 2013 R.



W okresie styczeń-listopad br. przeciętne miesięczne wynagrodzenie brutto w sektorze przedsiębiorstw ukształtowało się na poziomie 3799,41 zł, tj. o 3,6% wyższym niż w analogicznym okresie ub. roku.

\*\*\*

## CENY DETALICZNE

W listopadzie 2013 r. ceny detaliczne większości badanych artykułów żywnościowych objętych badaniem zmieniły się w porównaniu z analogicznym miesiącem ub. roku.

W grupie „pieczywo i produkty zbożowe” wzrosły ceny m.in. kaszy jęczmiennej (o 8,1%) i bułki pszennej (o 2,3%), natomiast obniżeniu uległa cena ryżu (o 15,0%), mąki pszennej (o 3,6%) i chleba pszenno-żytniego (o 2,2%).

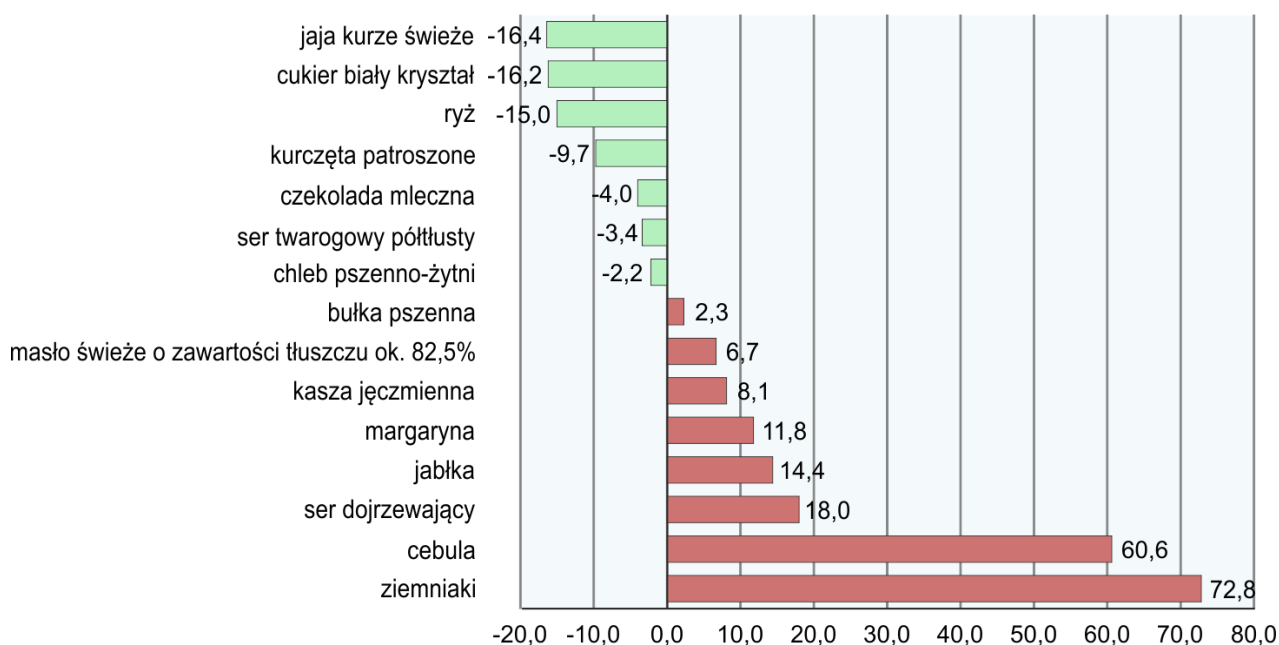
Więcej niż w listopadzie ub. roku konsumenci płacili za mięso wołowe z kością – rostbef (o 3,7%) i mięso wołowe bez kości – z udźca (o 0,6%). Mniej trzeba było zapłacić za kurczęta patroszone (o 9,7%) oraz mięso wieprzowe z kością – schab środkowy (o 0,9%). Wśród badanych wędlin odnotowano spadki cen kielbasy wędzonej (o 3,3%), kielbasy suszonej (o 3,1%) i szynki wieprzowej gotowanej (o 2,1%).

W grupie „mleko, sery i jaja” wzrosła cena sera dojrzewającego (o 18,0%), mleka krowiego spożywczego o zawartości tłuszczu 2-2,5% (o 2,9%) i mleka krowiego spożywczego o zawartości tłuszczu 3-3,5% (o 0,7%). Natomiast mniej niż w listopadzie ub. roku trzeba było zapłacić za jaja kurze świeże (o 16,4%), ser twarogowy półtłusty (o 3,4%) oraz śmietanę o zawartości tłuszczu 18% (o 1,1%).

W grupie „oleje i pozostałe tłuszcze” wzrosła cena margaryny (o 11,8%), masła świeżego o zawartości tłuszczu ok. 82,5% (o 6,7%) i oleju rzepakowego produkcji krajowej (o 0,7%).

Wśród pozostałych artykułów żywnościowych odnotowano wzrost ceny herbaty czarnej, liściastej (o 7,0%). Uległa natomiast obniżeniu cena cukru białego kryształ (o 16,2%), kawy naturalnej mielonej (o 13,9%), czekolady mlecznej (o 4,0%), soku jabłkowego (o 3,4%) i piwa jasnego pełnego, butelkowego (o 0,3%).

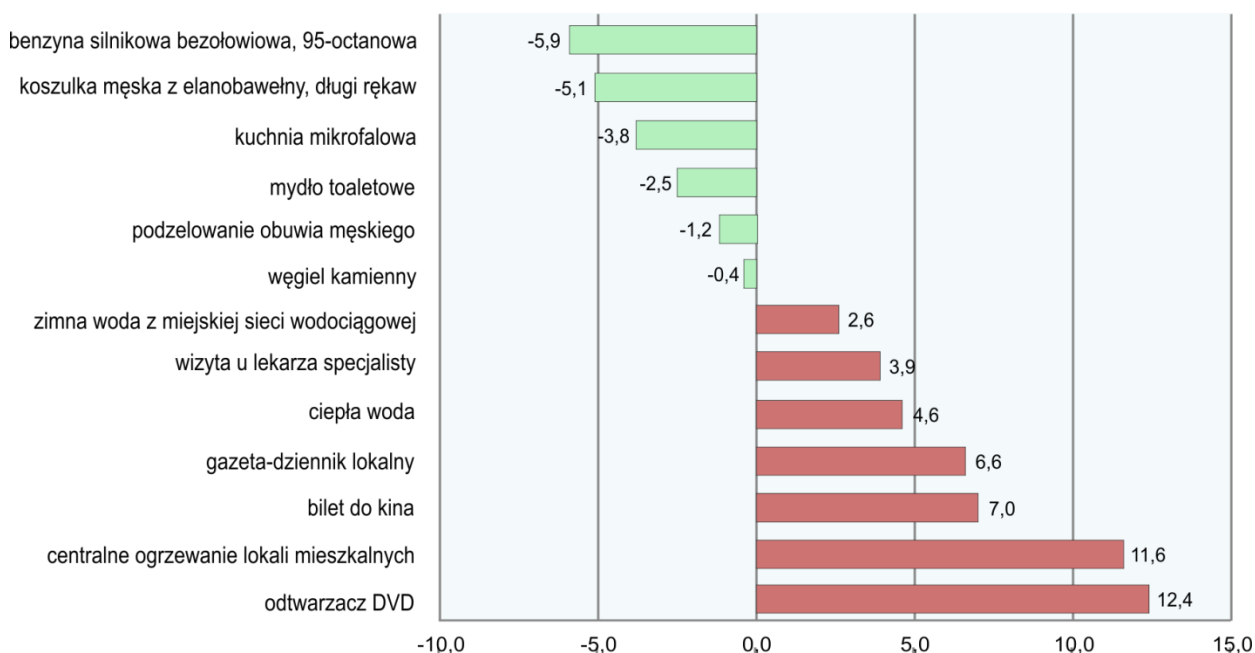
### ZMIANY CEN DETALICZNYCH WYBRANYCH ARTYKUŁÓW ŻYWNÓŚCIOWYCH W LISTOPADZIE 2013 R. (wzrost/spadek w stosunku do analogicznego okresu roku poprzedniego)



W grupie „warzywa i owoce” wzrosły ceny: ziemniaków (o 72,8%), cebuli (o 60,6%), marchwi (o 15,8%), jabłek (o 14,4%). Mniej trzeba było zapłacić za pomarańcze (o 2,4%) i cytryny (o 2,3%).

## ZMIANY CEN DETALICZNYCH WYBRANYCH ARTYKUŁÓW NIEŻYWNOŚCIOWYCH I USŁUG KONSUMPCYJNYCH W LISTOPADZIE 2013 R.

(wzrost/spadek w stosunku do analogicznego okresu roku poprzedniego)



W porównaniu z listopadem 2012 r. wzrosły ceny większości badanych artykułów żywnościowych i usług konsumpcyjnych. Wśród usług związanych z użytkowaniem mieszkania zanotowano wzrost opłat za centralne ogrzewanie lokali mieszkalnych (o 11,6%), ciepłą wodę (o 4,6%) oraz zimną wodę (o 2,6%). Natomiast mniej trzeba było zapłacić za węgiel kamienny (o 0,4%).

Ceny produktów i usług związanych z transportem były zróżnicowane. Więcej trzeba było zapłacić za przejazd taksówką osobową (o 0,9%) i za bilet normalny na przejazd autobusem miejskim, jednorazowy (o 0,8%), obniżyła się natomiast cena benzyny silnikowej bezołowiowej, 95-octanowej (o 5,9%) i oleju napędowego (o 4,4%).

W skali roku odnotowano również wzrost cen za większość pozostałych usług. Wzrosła m.in. cena za strzyżenie włosów męskich (o 6,1%), za wizytę u lekarza specjalisty (o 3,9%) oraz za oczyszczenie chemiczne garnituru męskiego 2-częściowego (o 1,1%), natomiast mniej kosztowało podzelowanie obuwia męskiego (o 1,2%).

Więcej niż przed rokiem konsumenci płacili także za bilet do kina (o 7,0%), za gazetę – dziennik lokalny (o 6,6%) i proszek do prania (0,2%), natomiast mniej za mydło toaletowe (o 2,5%) oraz pastę do zębów (o 0,4%).

\*\*\*

## ROLNICTWO

Na rynku rolnym w listopadzie 2013 r. w porównaniu z analogicznym miesiącem poprzedniego roku odnotowano spadek cen zbóż zarówno w skupie, jak i na targowiskach, przy jednoczesnym wzroście cen ziemniaków. Cena żywca wołowego, wieprzowego i drobiu w skupie była niższa niż przed rokiem, a mleka wyższa. Niższe niż przed miesiącem były ceny żywca rzeźnego w skupie oraz ceny prosiąt na chów na targowiskach. W porównaniu z październikiem br. odnotowano zarówno w skupie, jak i na targowiskach wzrost cen ziarna większości zbóż (za wyjątkiem żyta w skupie).

W listopadzie br. średnia temperatura powietrza na obszarze województwa pomorskiego wyniosła 5,6°C, tj. o 2,1°C więcej niż średnia z lat 1971-2000, przy czym maksymalna temperatura wyniosła 11,3°C (Ustka), a minimalna -2,5°C (Chojnice). Średnia suma opadów atmosferycznych (38,9 mm) stanowiła 73,3% normy z wielolecia<sup>[1]</sup>. Liczba dni z opadami, w zależności od regionu, wyniosła od 17 do 21.

<sup>[1]</sup> Przeciętne wartości temperatur i opadów obliczono jako średnie arytmetyczne przeciętnych miesięcznych wartości z trzech stacji hydrologiczno-meteorologicznych Instytutu Meteorologii i Gospodarki Wodnej zlokalizowanych w Chojnicach, Gdańsku i Ustce.

W miesiącu listopadzie zakończono prace związane z wywozem nawozów organicznych oraz wykonaniem orek przedzimowych. Przeprowadzenie tego typu orek w optymalnym terminie wpływa pozytywnie na wytworzenie pożądanego struktury gleby oraz retencji wody roztopowej. Oceniając aktualny stan plantacji zbóż ozimych w województwie należy stwierdzić, iż utrzymuje się on na dobrym lub bardzo dobrym poziomie.

Sprzyjające warunki atmosferyczne wpłynęły korzystnie na rozwój roślin. W przypadku rzepaku ozimego na niektórych plantacjach można zauważyć, że rośliny przybrały zbyt wybujały pokrój, co może negatywnie wpłynąć na ich przezimowanie.

Skup zbóż<sup>a</sup> kształtował się następująco:

Wyszczególnienie	VII-XI 2013		XI 2013		
	w tys. t	analogiczny okres roku poprzedniego = 100	w tys. t	XI 2012 = 100	X 2013 = 100
Ziarno zbóż podstawowych <sup>b</sup> .....	392,4	86,4	49,9	59,1	38,7
w tym:					
pszenica .....	253,7	86,5	38,4	81,3	54,0
żyto .....	71,4	103,4	8,2	95,5	37,6

a Bez skupu realizowanego przez osoby fizyczne. b Obejmuje: pszenicę, żyto, jęczmień, owies i pszenżyto; łącznie z mieszankami zbożowymi, bez ziarna siewnego.

**Skup zbóż podstawowych** (z mieszankami zbożowymi, bez ziarna siewnego) w okresie lipiec-listopad br. wyniósł 392,4 tys. t i był o 13,6% mniejszy niż w tym samym okresie poprzedniego roku. Pszenicy skupiono o 13,5% mniej niż przed rokiem, a żyta o 3,4% więcej. W listopadzie br. skupiono 49,9 tys. t zbóż, tj. mniej niż przed rokiem i przed miesiącem odpowiednio o 40,9% i o 61,3%. Skup pszenicy i żyta zmniejszył się zarówno w skali roku (odpowiednio o 18,7% i o 4,5%), jak i miesiąca (odpowiednio o 46,0% i o 62,4%).

Skup podstawowych produktów zwierzęcych<sup>a</sup> kształtował się następująco:

Wyszczególnienie	I-XI 2013		XI 2013		
	w tys. t	I-XI 2012 = 100	w tys. t	XI 2012 = 100	X 2013 = 100
Żywiec rzeźny <sup>b</sup> .....	154,5	120,9	14,3	119,9	90,5
w tym:					
bydło (bez cieląt) .....	6,2	80,5	0,5	67,2	99,8
trzoda chlewna .....	93,5	110,3	8,3	102,9	82,8
drób .....	54,6	151,4	5,4	179,7	104,3
Mleko <sup>c</sup> .....	241,7	104,3	20,8	109,0	94,3

a Bez skupu realizowanego przez osoby fizyczne. b Obejmuje: bydło, cielęta, trzodę chlewną, owce, konie i drób; w wadze żywej. c W milionach litrów.

Od początku roku skup **żywca rzeźnego** (w wadze żywej) był większy o 20,9% od notowanego w tym samym okresie 2012 r. Największy wzrost odnotowano w skupie drobiu (o 51,4%). Skup trzody chlewnej był o 10,3% większy niż w okresie styczeń-listopad 2012 r. Z kolei podaż żywca wołowego w omawianym okresie zmniejszyła się o 19,5%. W listopadzie 2013 r. producenci z województwa dostarczyli do skupu 14,3 tys. t żywca rzeźnego (w wadze żywej), tj. o 19,9% więcej niż w analogicznym miesiącu ub. roku oraz o 9,5% mniej niż przed miesiącem. Zarówno w skali roku, jak i miesiąca zwiększył się skup drobiu (odpowiednio o 79,7% i o 4,3%). Skup bydła zmniejszył się o 32,8% w stosunku do listopada ub. roku i o 0,2% do poprzedniego miesiąca. Z kolei trzody chlewnej skupiono w stosunku do analogicznego okresu ub. roku o 2,9% więcej, a w odniesieniu do października br. o 17,2% mniej.

**Skup mleka** w listopadzie 2013 r. wyniósł 20,8 mln l i był wyższy niż przed rokiem (o 9,0%) oraz niższy niż przed miesiącem (o 5,7%).

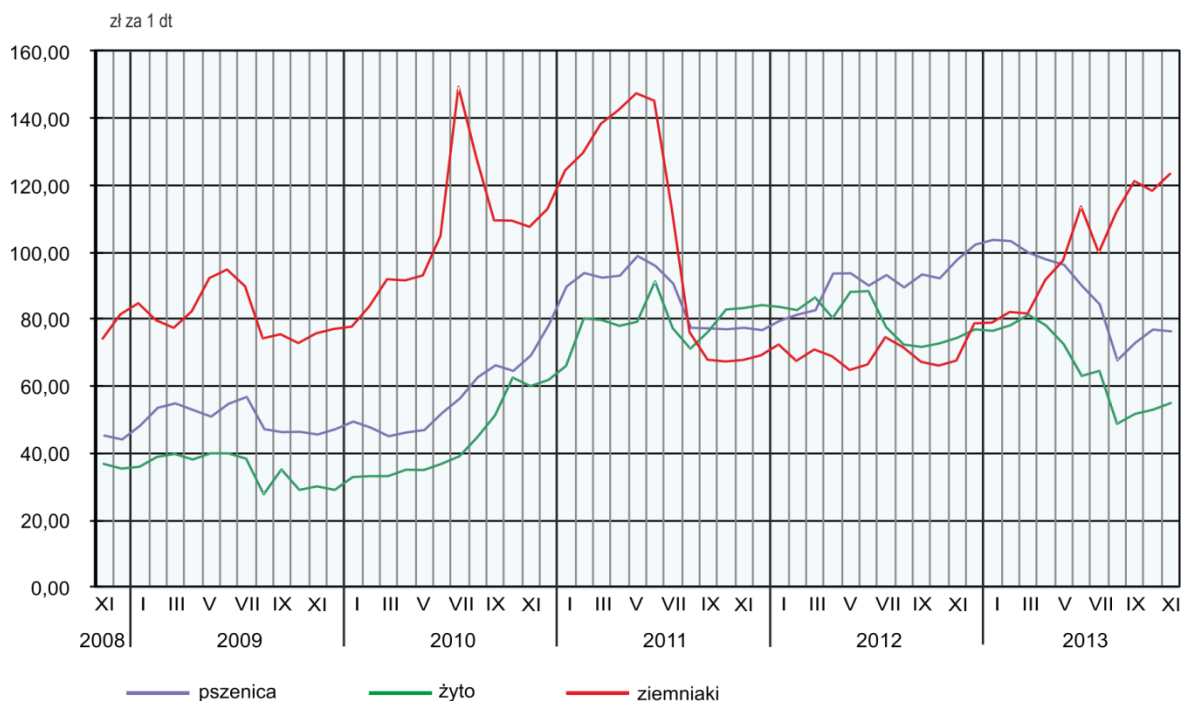
Przeciętne ceny podstawowych produktów rolnych kształtowały się następująco:

Wyszczególnienie	Ceny w skupie			Ceny na targowiskach		
	XI 2013			XI 2013		
	zł	XI 2012 = 100	X 2013 = 100	zł	XI 2012 = 100	X 2013 = 100
Ziarno zbóż <sup>a</sup> za 1 dt:						
pszenica .....	76,62	78,2	99,3	87,31	88,0	99,1
żyto .....	54,77	73,8	103,8	•	x	x
Ziemniaki <sup>b</sup> za 1 dt .....	39,51	115,8	106,4	123,44	181,8	104,2
Żywiec rzeźny za 1 kg wagi żywej:						
w tym:						
bydło (bez cieląt) .....	5,44	89,6	94,0	•	x	x
trzoda chlewna .....	5,18	94,0	96,5	•	x	x
drób .....	3,39	88,5	94,2	•	x	x
Prosię na chów za 1 szt.	•	x	x	158,33	x	99,7
Mleko za 1 hl .....	152,09	125,0	105,2	•	x	x

a W skupie bez ziarna siewnego. b Na targowiskach – jadalne późne.

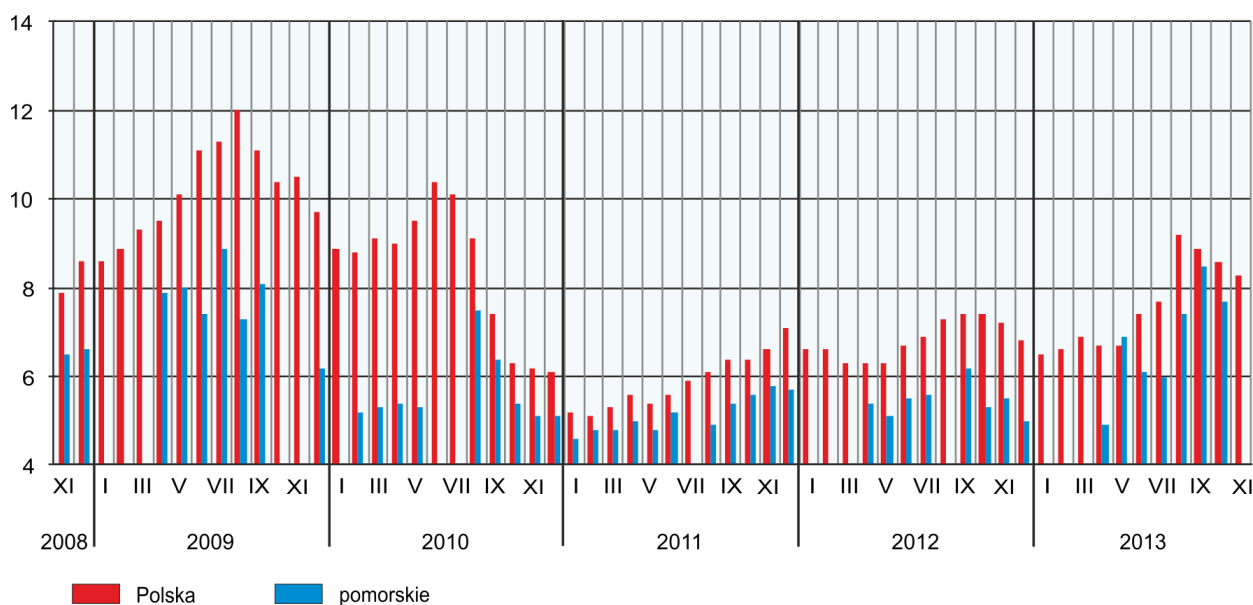
W listopadzie 2013 r. producenci z województwa uzyskiwali niższe niż przed rokiem ceny za **pszenicę** i **żyto** dostarczone do skupu (odpowiednio o 21,8% i o 26,2%). W obrocie targowiskowym w odniesieniu do analogicznego okresu poprzedniego roku odnotowano spadek ceny pszenicy o 12,0%. W skali miesiąca średnia cena pszenicy zmniejszyła się zarówno w skupie, jak i na targowiskach (odpowiednio o 0,7% i o 0,9%), natomiast cena żyta zwiększyła się w skupie o 3,8%.

#### PRZECIĘTNE CENY SKUPU ZBÓŻ I TARGOWISKOWE CENY ZIEMNIAKÓW JADALNYCH



W listopadzie br. przeciętna cena skupu **ziemniaków** kształtowała się na poziomie 39,51 zł/dt i była wyższa niż przed rokiem i przed miesiącem (odpowiednio o 15,8% i o 6,4%). Na targowiskach przeciętna cena ziemniaków jadalnych późnych w listopadzie br. wyniosła 123,44 zł/dt i zwiększyła się zarówno w skali roku, jak i w ujęciu miesięcznym (odpowiednio o 81,8% i o 4,2%).

## RELACJA PRZECIĘTNYCH CEN SKUPU ŻYWCA WIEPRZOWEGO DO PRZECIĘTNYCH CEN ŻYTA NA TARGOWISKACH

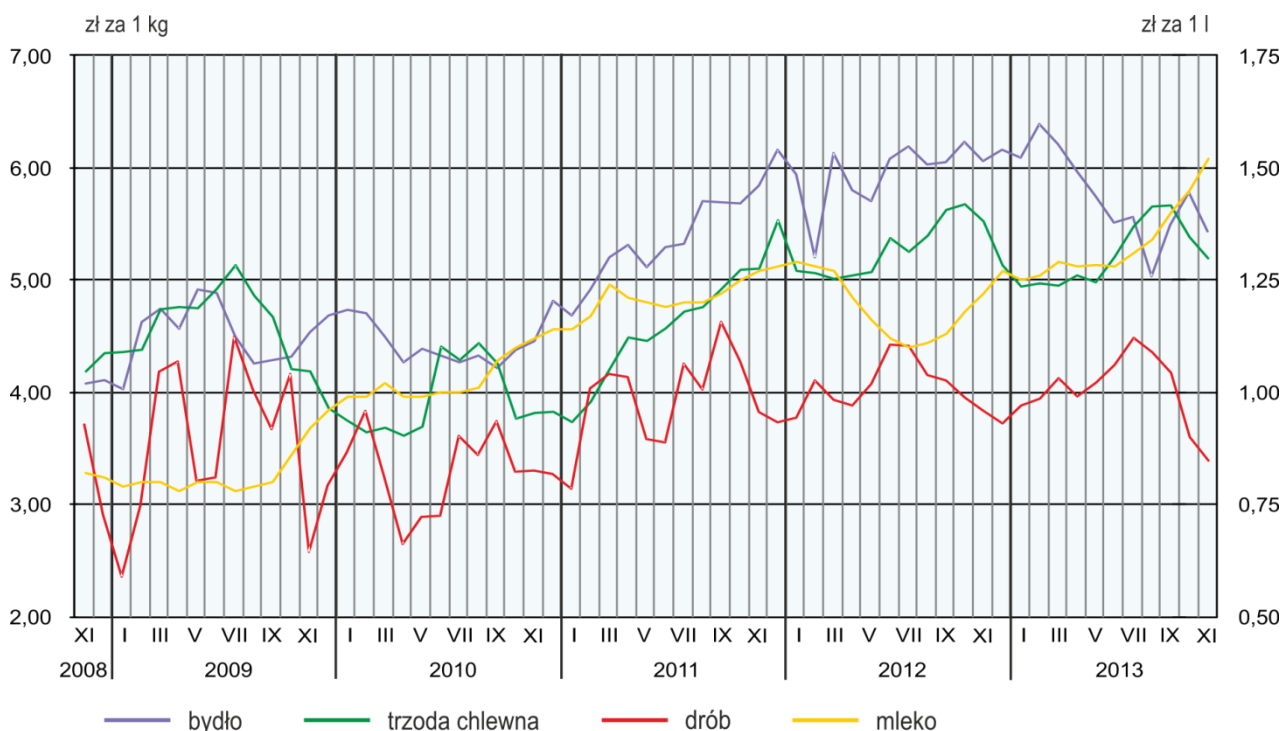


W listopadzie 2013 r. przeciętna cena skupu **żywca wieprzowego** kształtowała się na poziomie 5,18 zł/kg i zmniejszyła się o 6,0% w stosunku do analogicznego okresu 2012 r. i o 3,5% w porównaniu z październikiem br.

Średnia cena skupu **żywca drobiowego** w listopadzie 2013 r. wyniosła 3,39 zł/kg i zmniejszyła się o 11,5% w stosunku do listopada ub. roku i o 5,8% w porównaniu z poprzednim miesiącem.

W listopadzie 2013 r. przeciętna cena skupu **żywca wołowego** kształtowała się na poziomie 5,44 zł/kg i zmniejszyła się zarówno w skali roku, jak i w ujęciu miesięcznym (odpowiednio o 10,4% i o 6,0%).

## PRZECIĘTNE CENY SKUPU ŻYWCA I MLEKA



Średnia cena **mleka** w skupie ukształtowała się na poziomie 152,09 zł za 1 hl i była wyższa niż przed rokiem i przed miesiącem odpowiednio o 25,0% i o 5,2%.

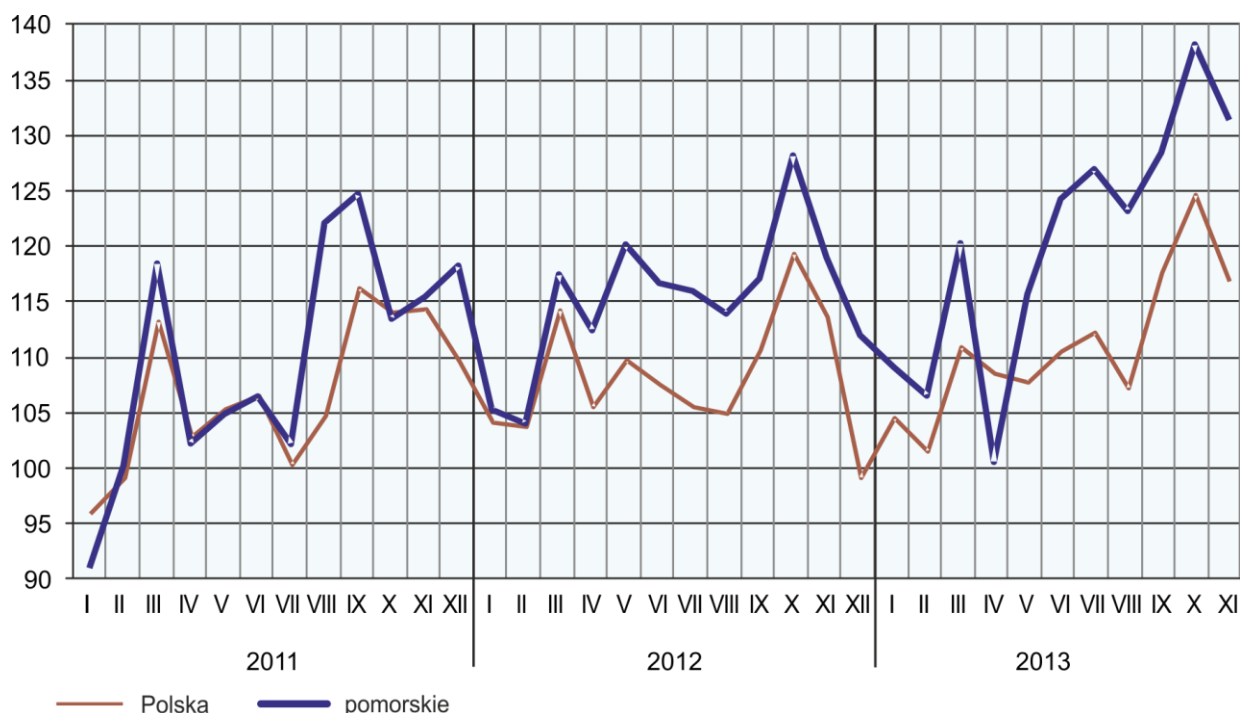
\*\*\*

## PRZEMYSŁ I BUDOWNICTWO

**Produkcja sprzedana przemysłu** w listopadzie br. osiągnęła wartość 7151,3 mln zł (w cenach bieżących), co oznacza w cenach stałych wzrost o 10,6% w skali roku oraz spadek o 4,8% w stosunku do poprzedniego miesiąca.

### DYNAMIKA PRODUKCJI SPRZEDANEJ PRZEMYSŁU

(przeciętna miesięczna 2010 = 100; ceny stałe)



W listopadzie br., w porównaniu z analogicznym miesiącem 2012 r., odnotowano wzrost o 11,5% produkcji sprzedanej w przetwórstwie przemysłowym (w cenach stałych), której udział (w cenach bieżących) w produkcji przemysłowej ogółem w województwie wyniósł 91,1%. Natomiast spadek produkcji sprzedanej przemysłu (w cenach stałych) w skali roku odnotowano m.in. w sekcji wytwarzanie i zaopatrywanie w energię elektryczną, gaz, parę wodną i gorącą wodę (o 7,8%). Udział produkcji tej sekcji (w cenach bieżących) w listopadzie br. stanowił 6,1% produkcji przemysłowej województwa.

W 19 spośród 29 działów przemysłu odnotowano wyższy niż w listopadzie 2012 r. poziom produkcji sprzedanej w cenach stałych. Wzrost sprzedaży w skali roku odnotowano m.in. w produkcji pozostałego sprzętu transportowego (o 56,2%), wyrobów z drewna, korka, słomy i wikliny (o 51,5%), pojazdów samochodowych, przyczep i naczep (o 49,8%), chemikaliów i wyrobów chemicznych (o 9,8%), komputerów, wyrobów elektronicznych i optycznych (o 8,2%), artykułów spożywczych (o 4,9%) oraz wyrobów z metali (o 0,9%). Spadek natomiast miał miejsce m.in. w produkcji maszyn i urządzeń (o 12,3%) oraz wyrobów z gumy i tworzyw sztucznych (o 1,0%).

Dynamika (w cenach stałych) i struktura (w cenach bieżących) produkcji sprzedanej przemysłu kształtowały się następująco:

Wyszczególnienie	XI 2013	I-XI 2013	
		analogiczny okres roku poprzedniego = 100	w odsetkach
<b>O g ó ł e m</b> .....	<b>110,6</b>	<b>102,8</b>	<b>100,0</b>
w tym:			
Przetwórstwo przemysłowe .....	111,5	103,0	91,1
w tym produkcja:			
artykułów spożywczych .....	104,9	110,6	10,3
wyrobów z drewna, korka, słomy i wikliny <sup>Δ</sup> .....	151,5	142,6	2,7
chemikaliów i wyrobów chemicznych .....	109,8	105,0	2,0
wyrobów z gumy i tworzyw sztucznych .....	99,0	107,9	3,9
wyrobów z metali <sup>Δ</sup> .....	100,9	114,4	6,0
komputerów, wyrobów elektronicznych i optycznych	108,2	109,2	6,8
maszyn i urządzeń <sup>Δ</sup> .....	87,7	88,9	2,6
pojazdów samochodowych, przyczep i naczep <sup>Δ</sup> .....	149,8	115,4	1,9
pozostałego sprzętu transportowego .....	156,2	94,2	4,4
Wytwarzanie i zaopatrywanie w energię elektryczną, gaz, parę wodną i gorącą wodę <sup>Δ</sup> .....	92,2	103,3	6,5

W porównaniu z październikiem br. produkcja sprzedana w cenach stałych w przetwórstwie przemysłowym była niższa o 6,4%, a w wytwarzaniu i zaopatrywaniu w energię elektryczną, gaz, parę wodną i gorącą wodę wyższa o 7,5%.

Wydajność pracy w przemyśle, mierzona wartością produkcji sprzedanej na 1 zatrudnionego, w listopadzie 2013 r. wyniosła 55,6 tys. zł (w cenach bieżących) i była o 9,0% (w cenach stałych) wyższa niż przed rokiem, przy jednoczesnym wyższym przeciętnym zatrudnieniu i przeciętnym miesięcznym wynagrodzeniu brutto (odpowiednio o 1,5% i 3,1%).

W okresie styczeń-listopad br. produkcja sprzedana przemysłu (w cenach bieżących) wyniosła 71476,3 mln zł i była (w cenach stałych) wyższa o 2,8% niż w analogicznym okresie 2012 r.

**Produkcja sprzedana budownictwa** (w cenach bieżących) w listopadzie br. wyniosła 842,2 mln zł i była o 7,6% niższa niż w listopadzie ub. roku. W okresie styczeń-listopad br. produkcja sprzedana budownictwa osiągnęła wartość 8132,2 mln zł, co oznacza spadek o 5,3% w porównaniu z analogicznym okresem ub. roku.

W listopadzie br. wydajność pracy w budownictwie, mierzona wartością produkcji sprzedanej na 1 zatrudnionego, wyniosła (w cenach bieżących) 29,9 tys. zł i była niższa o 1,7% w stosunku do analogicznego miesiąca 2012 r. W skali roku przeciętne zatrudnienie w budownictwie było niższe o 6,1%, natomiast przeciętne miesięczne wynagrodzenie brutto wzrosło o 0,3%.

**Produkcja budowlano-montażowa** (w cenach bieżących) ukształtowała się w listopadzie br. na poziomie 422,4 mln zł i stanowiła 50,2% produkcji sprzedanej budownictwa ogółem (w listopadzie 2012 r. – 42,2%). W odniesieniu do listopada 2012 r. produkcja budowlano-montażowa była wyższa o 9,7%, a w stosunku do października br. zwiększyła się o 5,4%.

W listopadzie 2013 r. w skali roku odnotowano wzrost produkcji budowlano-montażowej w grupie podmiotów specjalizujących się w wykonywaniu robót budowlanych specjalistycznych (o 24,3%), podmiotów, których podstawowym rodzajem działalności są roboty budowlane związane ze wznoszeniem budynków (o 12,9%) oraz w grupie podmiotów, których podstawowym rodzajem działalności jest wykonywanie robót związanych z budową obiektów inżynierii lądowej i wodnej (o 3,5%).



Dynamika i struktura produkcji budowlano-montażowej (w cenach bieżących) kształtowały się następująco:

Wyszczególnienie	XI 2013	I-XI 2013	
	analogiczny okres roku poprzedniego = 100	w odsetkach	
<b>O g ó ł e m</b> .....	<b>109,7</b>	<b>89,1</b>	<b>100,0</b>
Budowa budynków <sup>Δ</sup> .....	112,9	92,7	39,1
Budowa obiektów inżynierii lądowej i wodnej <sup>Δ</sup> ....	103,5	89,9	43,2
Roboty budowlane specjalistyczne .....	124,3	80,3	17,7

Z kolei w porównaniu z październikiem br. wzrost produkcji budowlano-montażowej dotyczył grupy podmiotów specjalizujących się w wykonywaniu robót budowlanych specjalistycznych (o 25,7%) oraz podmiotów, których podstawowym rodzajem działalności jest wykonywanie robót związanych z budową obiektów inżynierii lądowej i wodnej (o 8,9%). Natomiast spadek produkcji nastąpił w podmiotach, których podstawowym rodzajem działalności są roboty budowlane związane ze wznoszeniem budynków (o 8,0%).

W okresie styczeń-listopad br. produkcja budowlano-montażowa ukształtowała się na poziomie 3576,7 mln zł, tj. o 10,9% niższym od notowanego w analogicznym okresie roku poprzedniego.

\*\*\*

## BUDOWNICTWO MIESZKANIOWE

Według wstępnych danych<sup>1</sup> w listopadzie 2013 r. **oddano do użytkowania** 1151 mieszkań, tj. o 328 mieszkań (o 22,2%) mniej niż w listopadzie 2012 r. Deweloperzy oddali do użytkowania 683 mieszkania (59,3% ogólnej liczby oddanych mieszkań), a inwestorzy indywidualni 419 mieszkań i 36,4%; (w 2012 r. udziały te wynosiły odpowiednio 58,6% i 41,4%). Nie oddano do użytkowania nowych mieszkań społecznych czynszowych i zakładowych. Efekty budownictwa mieszkaniowego uzyskane w województwie pomorskim w listopadzie 2013 r. stanowiły 8,9% efektów krajowych.

Liczba mieszkań oddanych do użytkowania w okresie styczeń-listopad br. kształtowała się następująco:

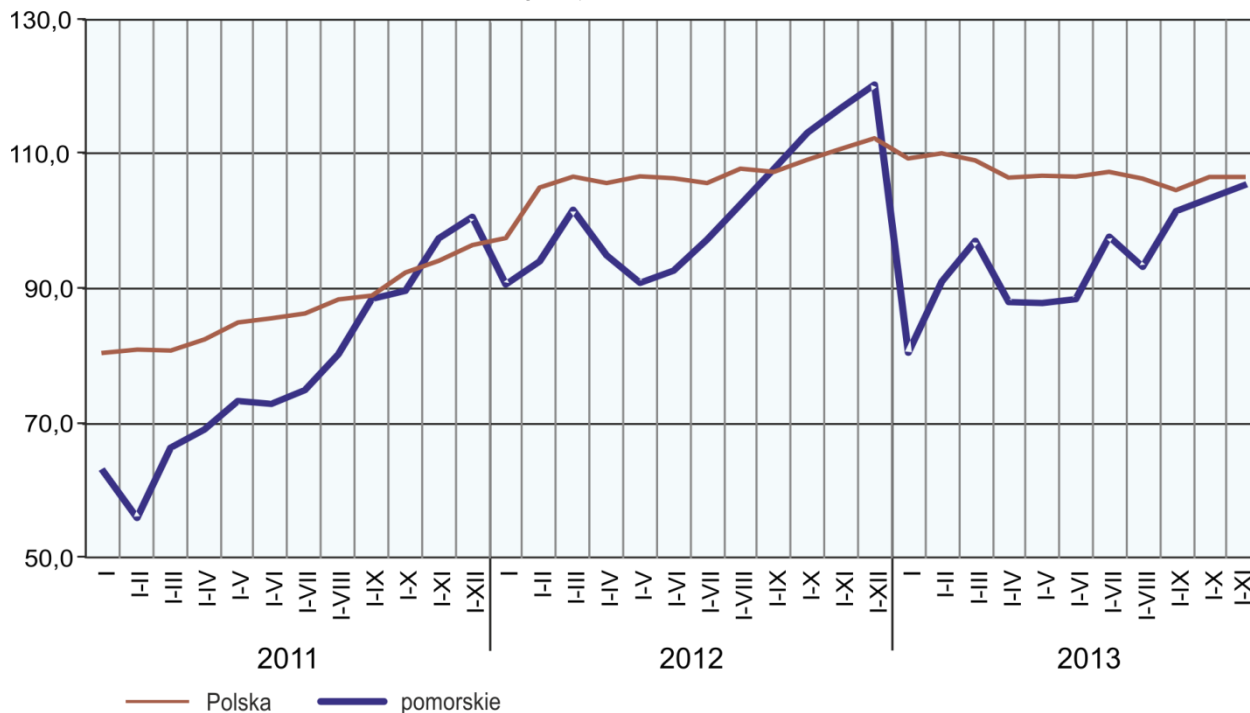
Wyszczególnienie	Mieszkania oddane do użytkowania			Przeciętna powierzchnia użytkowa 1 mieszkania w m <sup>2</sup>
	w liczbach bezwzględnych	w odsetkach	I-XI 2012 = 100	
<b>O g ó ł e m</b> .....	<b>11037</b>	<b>100,0</b>	<b>90,0</b>	<b>94,7</b>
Indywidualne .....	4998	45,3	90,6	138,9
Przeznaczone na sprzedaż lub wynajem .....	5553	50,3	90,4	58,3
Spółdzielcze .....	367	3,3	88,2	60,0
Komunalne .....	75	0,7	117,2	37,3
Zakładowe .....	44	0,4	2200,0	55,1

W okresie styczeń-listopad br. oddano do użytkowania 11037 mieszkań, tj. o 10,0% mniej niż w analogicznym okresie ub. roku. W stosunku do okresu styczeń-listopad ub. roku odnotowano spadek liczby zrealizowanych we wszystkich występujących formach budownictwa, za wyjątkiem budownictwa zakładowego i komunalnego.

<sup>1</sup> Dane meldunkowe – mogą ulec zmianie po opracowaniu sprawozdań kwartalnych.

## DYNAMIKA MIESZKAŃ ODDANYCH DO UŻYTKOWANIA

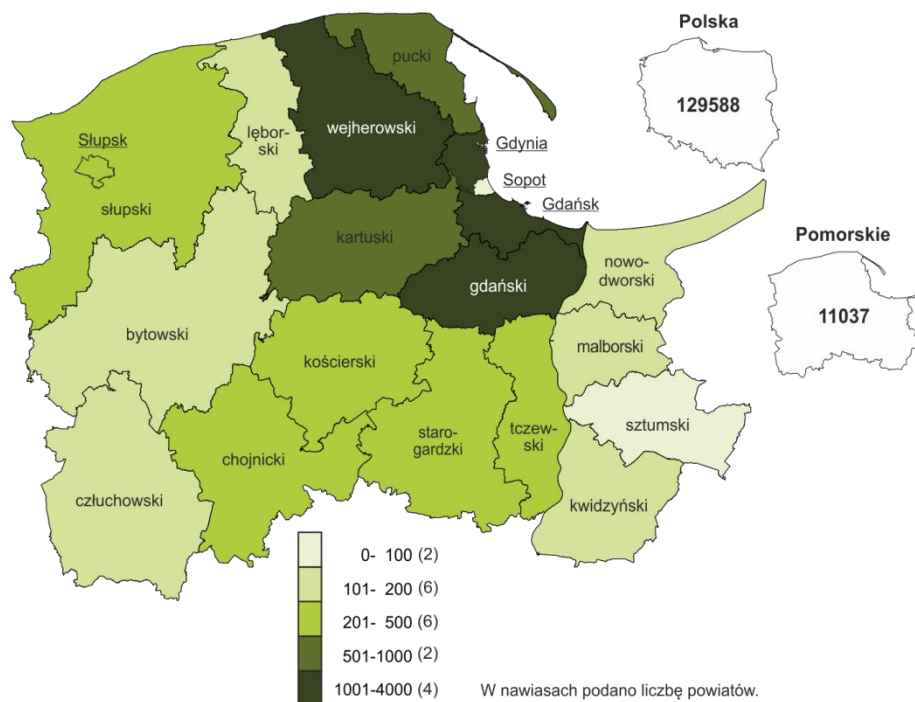
(analogiczny okres 2010 = 100)



**Przeciętna powierzchnia mieszkania** oddanego do użytkowania w okresie styczeń-listopad 2013 r. wyniosła 94,7 m<sup>2</sup> i była o 2,5% większa niż w analogicznym okresie 2012 r. W porównaniu z okresem styczeń-listopad ub. roku mieszkania o większej przeciętnej powierzchni oddano jedynie w budownictwie indywidualnym i spółdzielczym.

Od początku roku najwięcej mieszkań oddano do użytkowania w Gdańsku (3652) oraz w powiecie gdańskim (1296), a najmniej w powiecie sztumskim (54) oraz w Sopocie (94 mieszkania).

### MIESZKANIA ODDANE DO UŻYTKOWANIA WEDŁUG POWIATÓW W OKRESIE STYCZEŃ – LISTOPAD 2013 R.



Mieszkania o największej przeciętnej powierzchni użytkowej powstały w powiecie człuchowskim (147,9 m<sup>2</sup>) i kwidzińskim (145,0 m<sup>2</sup>). Mieszkania o najmniejszej przeciętnej powierzchni użytkowej (poniżej 100 m<sup>2</sup>) wybudowano m.in. w Gdańsku (63,7 m<sup>2</sup>) oraz w Sopocie (68,6 m<sup>2</sup>).

W listopadzie 2013 r. odnotowano w ujęciu rocznym wzrost liczby mieszkań, na których budowę starostwa powiatowe wydały pozwolenia (o 102,3% do 1206) oraz spadek liczby mieszkań, których budowę rozpoczęto (o 11,7% do 573). Większość mieszkań, na których budowę wydano pozwolenia, stanowiły inwestycje budownictwa indywidualnego i deweloperów (23,3% i 76,3%), natomiast w przypadku mieszkań, których budowę rozpoczęto, inwestycje budownictwa indywidualnego wyniosły 37,5%, a deweloperów 56,2%.

Liczba mieszkań, na budowę których wydano pozwolenia i mieszkań, których budowę rozpoczęto w okresie styczeń-listopad br. kształtowała się następująco:

Wyszczególnienie	Mieszkania, na budowę których wydano pozwolenia			Mieszkania, których budowę rozpoczęto		
	w liczbach bezwzględnych	w odsetkach	I-XI 2012 = 100	w liczbach bezwzględnych	w odsetkach	I-XI 2012 = 100
<b>O g ó ł e m</b> .....	<b>9745</b>	<b>100,0</b>	<b>82,8</b>	<b>9348</b>	<b>100,0</b>	<b>90,8</b>
Indywidualne .....	4205	43,2	93,1	4155	44,4	86,6
Przeznaczone na sprzedaż lub wynajem .....	5319	54,6	76,1	4961	53,1	101,6
Spółdzielcze .....	33	0,3	50,8	45	0,5	48,9
Komunalne .....	187	1,9	93,0	66	0,7	101,5
Zakładowe .....	1	0,0	100,0	80	0,9	X
Společne czynszowe ....	-	x	x	41	0,4	8,8

\*\*\*

## RYNEK WEWNĘTRZNY

W listopadzie br. w skali roku odnotowano wzrost **sprzedaży detalicznej** (w cenach bieżących; zrealizowanych przez przedsiębiorstwa handlowe i niehandlowe) o 12,8%. W porównaniu z listopadem 2012 r. największy wzrost sprzedaży detalicznej odnotowano w podmiotach zajmujących się sprzedażą „pojazdów samochodowych, motocykli, części” (o 36,3%). Zwiększyła się również sprzedaż detaliczna m.in. w grupie „włókno, odzież, obuwie” (o 27,0%), „pozostałe” (o 26,7%), „pozostała sprzedaż detaliczna w niespecjalizowanych sklepach” (o 6,1%), „paliwa stałe, ciekłe i gazowe” (o 4,7%) oraz „meble, RTV, AGD” (o 2,8%). Natomiast spadek w ujęciu rocznym odnotowano w grupie „prasa, książki, pozostała sprzedaż w wyspecjalizowanych sklepach” (o 16,6%), „żywność, napoje i wyroby tytoniowe” (o 5,0%) oraz „farmaceutyki, kosmetyki, sprzęt ortopedyczny” (o 1,8%).

Dynamika i struktura sprzedaży detalicznej (w cenach bieżących) kształtowały się następująco:

Wyszczególnienie	XI 2013	I-XI 2013	
		analogiczny okres roku poprzedniego = 100	w odsetkach
<b>O g ó ł e m <sup>a</sup></b> .....	<b>112,8</b>	<b>109,4</b>	<b>100,0</b>
w tym:			
Pojazdy samochodowe, motocykle, części .....	136,3	163,2	17,1
Paliwa stałe, ciekłe i gazowe .....	104,7	103,5	23,6
Pozostała sprzedaż detaliczna w niewyspecjalizowanych sklepach .....	106,1	104,1	1,9
Żywność, napoje i wyroby tytoniowe .....	95,0	87,8	12,5
Farmaceutyki, kosmetyki, sprzęt ortopedyczny	98,2	102,5	6,0
Włókno, odzież, obuwie .....	127,0	112,5	17,2
Meble, RTV, AGD .....	102,8	100,9	5,2
Prasa, książki, pozostała sprzedaż w wyspecjalizowanych sklepach .....	83,4	86,4	3,4
Pozostałe .....	126,7	108,6	12,3

a Grupowania przedsiębiorstw dokonano na podstawie Polskiej Klasyfikacji Działalności – PKD 2007, zaliczając przedsiębiorstwo do określonej kategorii według przeważającego rodzaju działalności, zgodnie z aktualnym w omawianym okresie stanem organizacyjnym. Odnotowane zmiany (wzrost/spadek) sprzedaży detalicznej w poszczególnych grupach rodzajów działalności przedsiębiorstw mogą zatem również wynikać ze zmiany przeważającego rodzaju działalności przedsiębiorstwa oraz zmian organizacyjnych. Nie ma to wpływu na dynamikę sprzedaży detalicznej ogółem.

W porównaniu z październikiem br. sprzedaż detaliczna była niższa o 7,5%. Spadek sprzedaży zanotowano w grupach: „paliwa stałe, ciekłe i gazowe” (o 11,5%), „włókno, odzież, obuwie” (o 10,3%), „farmaceutyki, kosmetyki, sprzęt ortopedyczny” (o 10,0%), „pojazdy samochodowe, motocykle, części” i „prasa, książki, pozostała sprzedaż w wyspecjalizowanych sklepach” (po 8,6%), „żywność, napoje i wyroby tytoniowe” (o 8,5%) oraz „meble, RTV, AGD” (o 4,2%). Z kolei wzrost sprzedaży w stosunku do października br. odnotowano m.in. w grupie „pozostałe” (o 5,6%) oraz „pozostała sprzedaż detaliczna w niewyspecjalizowanych sklepach” (o 4,7%).

W okresie styczeń-listopad br. sprzedaż detaliczna była o 9,4% wyższa niż w analogicznym okresie ub. roku.

**Sprzedaż hurtowa** w stosunku do listopada ub. roku w przedsiębiorstwach handlowych była niższa o 0,4%, natomiast w hurtowych wyższa o 2,8%. Z kolei w porównaniu z październikiem br. sprzedaż hurtowa w listopadzie 2013 r. w przedsiębiorstwach handlowych była niższa o 16,3%, a w hurtowych o 16,1%.

W okresie styczeń-listopad br. w porównaniu z analogicznym okresem 2012 r. sprzedaż hurtowa zmniejszyła się w przedsiębiorstwach handlowych o 0,4%, a w przedsiębiorstwach hurtowych wzrosła o 0,3%.

\*\*\*

## GOSPODARKA MORSKA

W listopadzie 2013 r. obroty ładunkowe w portach morskich województwa wyniosły 3,7 mln t, co oznacza spadek zarówno w stosunku do listopada 2012 r., jak i października 2013 r. odpowiednio o 16,6% i 6,3%.

Na spadek obrotów ładunkowych w stosunku do listopada 2012 r. miało wpływ zmniejszenie przeładunków w głównych kategoriach ładunkowych, przy czym największy spadek odnotowano w przeładunkach „masowych ciekłych” – o 38,4% oraz „masowych suchych” – o 6,2%. Natomiast największy wzrost odnotowano w przeładunkach „tocznych samobieżnych” – o 14,0%.

W ruchu międzynarodowym obroty ładunkowe w listopadzie 2013 r. stanowiły 98,4% obrotów województwa ogółem.

W portach morskich województwa największe obroty w listopadzie br. odnotowano w porcie gdańskim – 2,4 mln t (spadek o 20,7% w stosunku do listopada 2012 r.), co stanowiło 64,9% obrotów województwa ogółem. Największy udział w ogólnej liczbie obrotów ładunkowych w porcie gdańskim miały przeładunki ładunków z kategorii „masowe ciekłe” – 45,2%, których przeładowano 1070,9 tys. t oraz „masowe suche” – odpowiednio 31,8% i 753,5 tys. t.

W okresie styczeń-listopad 2013 r. obroty ładunkowe w portach morskich województwa wyniosły 38,8 mln t, co stanowiło wzrost w stosunku do analogicznego okresu ub. roku o 13,5%. W porównaniu z okresem styczeń-listopad 2012 r. największy wzrost odnotowano w przeładunkach kontenerów dużych (o 22,4%), a największy spadek w przeładunkach „pozostałych ładunków drobnicowych” (o 11,1%).

### OBROTY ŁADUNKOWE W PORTACH MORSKICH



\*\*\*

**WYBRANE DANE O WOJEWÓDZTWIE POMORSKIM**

WYSZCZEGÓLNIENIE A – 2012 r. B – 2013 r.		I	II	III	IV	V	VI	VII	VIII	IX	X	XI	XII
Przeciętne zatrudnienie w sektorze przedsiębiorstw <sup>a</sup> (w tys. osób)	A	283,9	282,8	283,0	282,0	280,2	280,0	280,3	279,7	279,4	280,0	278,7	277,7
	B	279,4	278,1	277,8	277,7	278,1	278,3	276,6	276,7	276,7	276,0	276,4	
poprzedni miesiąc = 100 .....	A	101,7	99,6	100,1	99,7	99,4	99,9	100,1	99,8	99,9	100,2	99,6	99,6
	B	100,6	99,5	99,9	99,9	100,2	100,1	99,4	100,0	100,1	99,7	100,2	
analogiczny miesiąc poprzedniego roku = 100 .....	A	101,4	100,8	101,0	100,5	100,4	99,7	100,1	100,0	100,0	99,9	100,0	99,5
	B	98,4	98,3	98,2	98,4	99,3	99,4	98,7	98,9	99,0	98,6	99,2	
Bezrobotni zarejestrowani (stan w końcu okresu) w tys. osób	A	114,5	117,1	115,4	110,9	107,4	104,3	102,7	103,8	105,9	107,2	110,5	114,6
	B	124,2	126,9	126,5	122,9	118,0	112,9	110,9	109,7	111,0	110,6	112,0	
Stopa bezrobocia <sup>b</sup> (stan w końcu okresu) w % .....	A	13,3	13,5	13,4	12,9	12,6	12,3	12,1	12,2	12,4	12,6	12,9	13,4
	B	14,3	14,6	14,6	14,2	13,7	13,2	13,0	12,8	13,0	12,9	13,1	
Oferty pracy (zgłoszone w ciągu miesiąca) .....	A	3126	4128	5999	4841	5034	4373	4884	6176	5259	4452	3296	2394
	B	3748	4814	4762	5615	5063	4988	4948	4408	4223	4511	3839	
Liczba bezrobotnych na 1 ofertę pracy (stan w końcu okresu)	A	73	53	55	43	39	46	44	30	42	50	53	102
	B	72	59	59	43	36	37	36	41	43	41	46	
Przeciętne miesięczne wynagrodzenia brutto w sektorze przedsiębiorstw <sup>a</sup> (w zł)	A	3723,78	3580,48	3661,09	3733,21	3644,59	3622,33	3642,19	3691,75	3645,93	3694,59	3663,73	3870,37
	B	3716,19	3641,70	3928,52	3893,68	3727,01	3777,09	3841,70	3792,38	3800,93	3823,50	3779,40	
poprzedni miesiąc = 100 .....	A	96,7	96,2	102,3	102,0	97,6	99,4	100,5	101,4	98,8	101,3	99,2	105,6
	B	96,0	98,0	107,9	99,1	95,7	101,3	101,7	98,7	100,2	100,6	98,8	
analogiczny miesiąc poprzedniego roku = 100 .....	A	109,4	107,3	105,6	99,7	103,9	102,9	100,6	102,7	101,9	103,1	101,5	100,6
	B	99,8	101,7	107,3	104,2	102,3	104,3	105,5	102,7	104,3	103,5	103,2	
Wskaźnik cen:													
towarów i usług konsumpcyjnych <sup>c</sup> :													
analogiczny okres poprzedniego roku = 100 .....	A	•	•	103,7	•	•	103,7	•	•	103,7	•	•	102,6
	B	•	•	101,3	•	•	100,6	•	•	101,1	•	•	

a W przedsiębiorstwach, w których liczba pracujących przekracza 9 osób. b Udział zarejestrowanych bezrobotnych w cywilnej ludności aktywnej zawodowo, szacowanej na koniec każdego miesiąca. c W kwartale.

**WYBRANE DANE O WOJEWÓDZTWIE POMORSKIM (cd.)**

WYSZCZEGÓLNIENIE A – 2012 r. B – 2013 r.		I	II	III	IV	V	VI	VII	VIII	IX	X	XI	XII
Wskaźnik cen (dok.):													
skupu ziarna zbóż:													
poprzedni miesiąc = 100 .....	A	101,7	101,4	103,0	112,5	98,5	96,4	101,4	92,3	108,3	98,8	100,1	109,1
	B	100,6	98,3	97,5	97,4	98,4	90,7	95,4	79,2	107,8	103,5	103,7	
analogiczny miesiąc poprzedniego roku = 100 .....	A	90,1	88,9	93,3	106,3	102,8	97,9	103,8	110,1	118,0	119,7	116,4	125,9
	B	126,4	120,8	114,3	99,0	98,9	93,1	87,5	75,1	74,7	77,1	79,9	
skupu żywca rzeźnego wołowego (bez cieląt):													
poprzedni miesiąc = 100 .....	A	96,4	87,6	117,9	94,6	98,3	106,7	101,8	97,4	100,3	103,0	97,3	101,6
	B	98,9	104,9	97,2	96,1	96,3	95,8	100,9	90,5	109,1	105,3	94,0	
analogiczny miesiąc poprzedniego roku = 100 .....	A	126,9	105,9	117,9	109,2	111,5	114,9	116,3	105,8	106,3	109,7	103,8	100,0
	B	102,5	122,8	101,3	102,9	100,9	90,6	89,8	83,4	90,8	92,8	89,6	
skupu żywca rzeźnego wieprzowego:													
poprzedni miesiąc = 100 .....	A	91,8	99,6	99,0	100,6	100,6	105,9	97,8	102,7	104,3	100,9	97,3	92,9
	B	96,3	100,6	99,6	101,8	98,8	104,4	105,2	103,3	100,2	95,0	96,5	
analogiczny miesiąc poprzedniego roku = 100 .....	A	135,9	129,2	119,0	112,3	113,7	117,5	111,3	113,3	114,3	111,4	108,3	92,8
	B	97,2	98,2	98,8	100,0	98,2	96,8	104,2	104,8	100,7	94,9	89,6	
Relacje cen skupu <sup>a</sup> żywca wieprzowego do cen targowiskowych żyta	A	x	x	x	5,4	5,1	5,5	5,6	x	6,2	5,3	5,5	5,0
	B	x	x	x	4,9	6,9	6,1	6,0	7,4	8,5	7,7	x	
Produkcja sprzedana przemysłu <sup>b</sup> (w cenach stałych):													
poprzedni miesiąc = 100 .....	A	89,0	98,8	113,0	95,7	106,9	97,1	99,4	98,2	102,4	109,5	92,8	94,1
	B	97,4	97,6	112,9	83,6	115,1	107,4	102,2	97,0	104,3	107,7*	95,2	
analogiczny miesiąc poprzedniego roku = 100 .....	A	115,4	103,7	99,2	110,0	114,6	109,6	113,5	93,3	93,9	113,0	103,1	94,7
	B	103,6	102,4	102,4	89,4	96,3	106,5	109,5	108,1	109,7	107,9*	110,6	
Produkcja budowlano-montażowa <sup>b</sup> (w cenach bieżących):													
poprzedni miesiąc = 100 .....	A	31,0	89,7	132,3	102,9	215,0	60,0	86,5	117,1	101,9	119,9	86,6	138,6
	B	37,0	92,9	88,7	137,2	110,5	113,8	128,5	96,8	114,0	100,6	105,4	
analogiczny miesiąc poprzedniego roku = 100 .....	A	128,9	94,0	92,1	90,1	139,6	74,2	66,1	73,0	71,7	79,4	78,0	72,4
	B	86,4	89,5	60,0	80,0	41,1	78,0	116,0	95,9	107,4	90,1	109,7	

a Ceny bieżące bez VAT. b W przedsiębiorstwach, w których liczba pracujących przekracza 9 osób.

**WYBRANE DANE O WOJEWÓDZTWIE POMORSKIM (dok.)**

WYSZCZEGÓLNIENIE A – 2012 r. B – 2013 r.		I	II	III	IV	V	VI	VII	VIII	IX	X	XI	XII
Mieszkania oddane do użytkowania (od początku roku)	A	1020	2038	3087	3838	4559	5567	6591	8025	9019	10790	12269	14194
	B	906	1973	2947	3557	4409	5315	6618*	7301*	8494*	9886*	11037	
analogiczny okres poprzedniego roku = 100 .....	A	144,3	168,0	153,3	137,4	123,9	127,1	129,8	127,7	121,8	125,7	120,0	119,4
	B	88,8	96,8	95,5	92,7	96,7	95,5	100,4*	91,0*	94,2*	91,6*	90,0	
Sprzedaż detaliczna towarów <sup>a</sup> (w cenach bieżących):													
poprzedni miesiąc = 100 .....	A	76,3	94,6	117,9	97,2	99,7	102,2	103,9	99,9	100,4	105,0	92,3	114,1
	B	86,5	92,7	129,6	88,0	103,9	100,8	106,4	99,4	101,1	104,4	92,5	
analogiczny miesiąc poprzedniego roku = 100 .....	A	119,9	115,0	114,7	110,3	109,7	108,6	105,3	105,4	104,5	103,9	103,2	96,6
	B	109,5	107,3	117,8	107,4	111,9	110,3	112,9	112,4	113,2	112,5	112,8	
Obroty ładunkowe w portach morskich <sup>b</sup> w tys. t .....	A	2254	2438	2881	2640	2601	2527	3473	3381	3960	3636	4381	3420
	B	3770	3359	3185	2662	3179	3663	3230	3793	4382	3901	3654	
poprzedni miesiąc = 100 .....	A	84,4	108,2	118,1	91,6	98,5	97,2	137,4	97,3	117,1	91,8	120,5	78,1
	B	110,2	89,1	94,8	83,6	119,4	115,2	88,2	117,4	115,5	89,0	93,7	
analogiczny miesiąc poprzedniego roku = 100 .....	A	66,4	74,3	81,8	72,5	89,5	88,6	148,3	124,1	137,7	108,3	148,7	128,1
	B	167,2	137,7	110,6	100,8	122,2	145,0	93,0	112,2	110,7	107,3	83,4	
Wskaźnik rentowności obrotu w przedsiębiorstwach <sup>c</sup> :													
brutto <sup>d</sup> (w %) .....	A	•	•	5,8	•	•	4,9	•	•	4,7	•	•	4,2
	B	•	•	4,0	•	•	4,3	•	•	4,6	•	•	
netto <sup>e</sup> (w %) .....	A	•	•	4,7	•	•	4,1	•	•	3,9	•	•	3,4
	B	•	•	3,3	•	•	3,6	•	•	3,9	•	•	
Nakłady inwestycyjne przedsiębiorstw <sup>c</sup> (w mln zł; ceny bieżące)	A	•	•	907,9	•	•	2106,7	•	•	3290,8	•	•	5043,0
	B	•	•	893,8	•	•	2179,9	•	•	3374,1	•	•	
analogiczny okres poprzedniego roku = 100 (ceny bieżące)	A	•	•	113,9	•	•	116,4	•	•	99,2	•	•	98,2
	B	•	•	98,5	•	•	103,5	•	•	102,5	•	•	
Podmioty gospodarki narodowej <sup>f</sup> w rejestrze REGON	A	257078	257392	258099	258831	259770	261041	261939	262263	262650	263538	264748	265033
	B	264783	265130	265623	266216	267176	268618	269942	270744	270747	270893	271523	
w tym spółki handlowe .....	A	23172	23272	23403	23517	23644	23758	23868	23999	24122	24252	24388	24565
	B	24748	24863	25015	25164	25330	25461	25660	25794	25927	26109	26252	
w tym z udziałem kapitału zagranicznego .....	A	4247	4255	4275	4293	4311	4321	4329	4331	4341	4353	4364	4382
	B	4397	4408	4417	4436	4450	4472	4484	4497	4514	4531	4538	

a W przedsiębiorstwach, w których liczba pracujących przekracza 9 osób. b Dane pochodzą z badania statystycznego transportu morskiego opartego na dyrektywie 95/64/WE. c W których liczba pracujących przekracza 49 osób; dane są prezentowane narastająco. d Relacja wyniku finansowego brutto do przychodów z całokształtu działalności. e Relacja wyniku finansowego netto do przychodów z całokształtu działalności. f Bez osób prowadzących gospodarstwa indywidualne w rolnictwie; stan w końcu okresu.