



URZĄD STATYSTYCZNY W GDAŃSKU
ul. Danusi 4, 80-434 Gdańsk



Kontakt: e-mail: SekretariatUSGDK@stat.gov.pl
tel. 58 768 31 30
faks 58 768 32 70

Internet: www.stat.gov.pl/gdansk

KOMUNIKAT O SYTUACJI SPOŁECZNO-GOSPODARCZEJ WOJEWÓDZTWA POMORSKIEGO W PAŹDZIERNIKU 2013 R.

Nr 10/2013

opublikowany 29.11.2013

W październiku 2013 r. sytuacja społeczno-gospodarcza województwa pomorskiego kształtowała się następująco:

- ⇒ przeciętne zatrudnienie w sektorze przedsiębiorstw uległo zmniejszeniu zarówno w skali roku, jak i w stosunku do poprzedniego miesiąca;
- ⇒ stopa bezrobocia rejestrowanego była wyższa niż przed rokiem oraz niższa niż przed miesiącem;
- ⇒ przeciętne miesięczne wynagrodzenie brutto w sektorze przedsiębiorstw w ujęciu rocznym i miesięcznym zwiększyło się;
- ⇒ ceny większości towarów i usług konsumpcyjnych wzrosły w porównaniu z analogicznym miesiącem ub. roku;
- ⇒ przeciętne ceny skupu podstawowych produktów rolnych, poza ceną ziemniaków i mleka były niższe niż przed rokiem;
- ⇒ w skali roku odnotowano wzrost produkcji sprzedanej przemysłu (w cenach stałych) oraz spadek produkcji budowlano-montażowej (w cenach bieżących); natomiast w stosunku do poprzedniego miesiąca zarówno produkcja sprzedana przemysłu, jak i produkcja budowlano-montażowa były wyższe;
- ⇒ liczba oddanych do użytkowania mieszkań była mniejsza niż w październiku ub. roku, a najwięcej mieszkań przekazali deweloperzy;
- ⇒ sprzedaż detaliczna oraz sprzedaż hurtowa w jednostkach handlowych zwiększyła się zarówno w skali roku, jak i w porównaniu z poprzednim miesiącem;
- ⇒ w portach morskich województwa odnotowano wzrost obrotów ładunkowych w odniesieniu do października ub. roku i spadek w stosunku do września br.;

W okresie styczeń-wrzesień br.:

- ⇒ wyniki finansowe oraz podstawowe wskaźniki ekonomiczno-finansowe (za wyjątkiem wskaźników płynności oraz rentowności obrotu netto) uzyskane przez przedsiębiorstwa uległy pogorszeniu w stosunku do analogicznego okresu ub. roku;
- ⇒ nakłady inwestycyjne poniesione przez przedsiębiorstwa były wyższe niż przed rokiem; wyższa niż w analogicznym okresie ub. roku była również wartość kosztorysowa inwestycji rozpoczętych.

Rynek pracy.....	4
Wynagrodzenia.....	8
Ceny detaliczne.....	9
Rolnictwo.....	11
Przemysł i Budownictwo.....	14
Budownictwo mieszkaniowe.....	16
Rynek wewnętrzny.....	18
Gospodarka morska.....	19
Wyniki finansowe przedsiębiorstw.....	20
Nakłady inwestycyjne.....	22
Wybrane dane o województwie pomorskim.....	24

Prezentowane w Komunikacie dane:

- o zatrudnieniu, wynagrodzeniach oraz o produkcji sprzedanej przemysłu i budownictwa, produkcji budowlano-montażowej, a także o sprzedaży detalicznej i hurtowej towarów dotyczą podmiotów gospodarczych, w których liczba pracujących przekracza 9 osób,
- o sektorze przedsiębiorstw, dotyczą podmiotów prowadzących działalność gospodarczą w zakresie: leśnictwa i pozyskiwania drewna; rybołówstwa w wodach morskich; górnictwa i wydobywania; przetwórstwa przemysłowego; wytwarzania i zaopatrywania w energię elektryczną, gaz, parę wodną, gorącą wodę i powietrze do układów klimatyzacyjnych; dostawy wody; gospodarowania ściekami i odpadami oraz działalności związanej z rekultywacją; budownictwa; handlu hurtowego i detalicznego; naprawy pojazdów samochodowych, włączając motocykle; transportu i gospodarki magazynowej; działalności związanej z zakwaterowaniem i usługami gastronomicznymi; informacji i komunikacji; działalności związanej z obsługą rynku nieruchomości; działalności prawniczej, rachunkowo-księgowej i doradztwa podatkowego, działalności firm centralnych (head offices); doradztwa związanego z zarządzaniem; działalności w zakresie architektury i inżynierii; badań i analiz technicznych; reklamy, badania rynku i opinii publicznej; pozostałej działalności profesjonalnej, naukowej i technicznej; działalności w zakresie usług administrowania i działalności wspierającej; działalności związanej z kulturą, rozrywką i rekreacją; naprawy i konserwacji komputerów i artykułów użytku osobistego i domowego; pozostałej indywidualnej działalności usługowej,
- o cenach detalicznych prezentowanych towarów żywnościowych i nieżywnościowych oraz usług, pochodzą z notowań cen prowadzonych przez ankieterów w wybranych punktach sprzedaży, w wytypowanych rejonach badania cen; ceny żywności notowane są raz w miesiącu z wyjątkiem owoców i warzyw, w zakresie których notowania cen prowadzone są dwa razy w miesiącu,
- o skupie produktów rolnych obejmują skup od producentów z terenu województwa; ceny podano bez podatku VAT,
- o wynikach finansowych przedsiębiorstw oraz nakładach inwestycyjnych dotyczą podmiotów gospodarczych prowadzących księgi rachunkowe (z wyjątkiem przedsiębiorstw rolnictwa, leśnictwa, łowiectwa i rybactwa, działalności finansowej i ubezpieczeniowej oraz szkół wyższych), w których liczba pracujących przekracza 49 osób.

Dane w ujęciu wartościowym wyrażone są w cenach bieżących i stanowią podstawę dla obliczenia wskaźników struktury. Wskaźniki dynamiki zaprezentowano na podstawie wartości w cenach bieżących, z wyjątkiem przemysłu, dla którego wskaźniki dynamiki podano na podstawie wartości w cenach stałych (średnie ceny bieżące 2010 r.).

Liczby względne (wskaźniki, odsetki) wyliczono na podstawie danych bezwzględnych, wyrażonych z większą dokładnością niż podane w tekście i tablicach.

Dane prezentuje się w układzie Polskiej Klasyfikacji Działalności – PKD 2007.

POLSKA KLASYFIKACJA DZIAŁALNOŚCI 2007 (PKD 2007)

skrót	pełna nazwa
sekcje	
wytwarzanie i zaopatrywanie w energię elektryczną, gaz, parę wodną i gorącą wodę	wytwarzanie i zaopatrywanie w energię elektryczną, gaz, parę wodną, gorącą wodę i powietrze do układów klimatyzacyjnych
dostawa wody; gospodarowanie ściekami i odpadami; rekultywacja	dostawa wody; gospodarowanie ściekami i odpadami oraz działalność związana z rekultywacją
handel; naprawa pojazdów samochodowych	handel hurtowy i detaliczny; naprawa pojazdów samochodowych, włączając motocykle
zakwaterowanie i gastronomia	działalność związana z zakwaterowaniem i usługami gastronomicznymi
obsługa rynku nieruchomości	działalność związana z obsługą rynku nieruchomości
administrowanie i działalność wspierająca	działalność w zakresie usług administrowania i działalność wspierająca
działy	
produkcja wyrobów z drewna, korka, słomy i wikliny	produkcja wyrobów z drewna oraz korka, z wyłączeniem mebli; produkcja wyrobów ze słomy i materiałów używanych do wyplatania
produkcja wyrobów z metali	produkcja metalowych wyrobów gotowych, z wyłączeniem maszyn i urządzeń
produkcja maszyn i urządzeń	produkcja maszyn i urządzeń, gdzie indziej niesklasyfikowana
produkcja pojazdów samochodowych, przyczep i naczep	produkcja pojazdów samochodowych, przyczep i naczep, z wyłączeniem motocykli
budowa budynków	roboty budowlane związane ze wznoszeniem budynków
budowa obiektów inżynierii lądowej i wodnej	roboty związane z budową obiektów inżynierii lądowej i wodnej

ZNAKI UMOWNE

Kreska (–) – zjawisko nie wystąpiło.

Kropka (•) – zupełny brak informacji albo brak informacji wiarygodnych.

Znak (x) – wypełnienie pozycji jest niemożliwe lub niecelowe.

Znak (*) – oznacza, że dane zostały zmienione w stosunku do już opublikowanych.

Znak (Δ) – oznacza, że nazwy zostały skrócone w stosunku do obowiązującej klasyfikacji.

Dane charakteryzujące województwo pomorskie można również znaleźć w publikacjach statystycznych wydawanych przez US w Gdańsku oraz w publikacjach ogólnopolskich GUS.

Przy publikowaniu danych US prosimy o podanie źródła.

RYNEK PRACY

Przeciętne zatrudnienie w sektorze przedsiębiorstw w październiku br. ukształtowało się na poziomie 276,0 tys. osób, tj. o 1,4% niższym niż rok wcześniej (w październiku ub. roku zatrudnienie w skali roku zmniejszyło się o 0,1%) i o 0,3% niższym w porównaniu z wrześniem br. W Polsce przeciętne zatrudnienie w październiku br. wyniosło 5500,1 tys. osób i było o 0,2% niższe niż w październiku ub. roku.

W porównaniu z październikiem ub. roku przeciętne zatrudnienie zmniejszyło się m.in. w wytwarzaniu i zaopatrywaniu w energię elektryczną, gaz, parę wodną i gorącą wodę (o 23,3%), w obsłudze rynku nieruchomości (o 15,2%), w budownictwie (o 8,3%) oraz w handlu; naprawie pojazdów samochodowych (o 7,4%). Natomiast wzrost przeciętnego zatrudnienia zanotowano m.in. w działalności związanej z kulturą, rozrywką i rekreacją (o 5,8%), w zakwaterowaniu i gastronomii (o 5,5%), w działalności profesjonalnej, naukowej i technicznej (o 5,4%), w dostawie wody; gospodarowaniu ściekami i odpadami; rekultywacji (o 4,8%) oraz w informacji i komunikacji (o 3,9%).

Przeciętne zatrudnienie w sektorze przedsiębiorstw kształtowało się następująco:

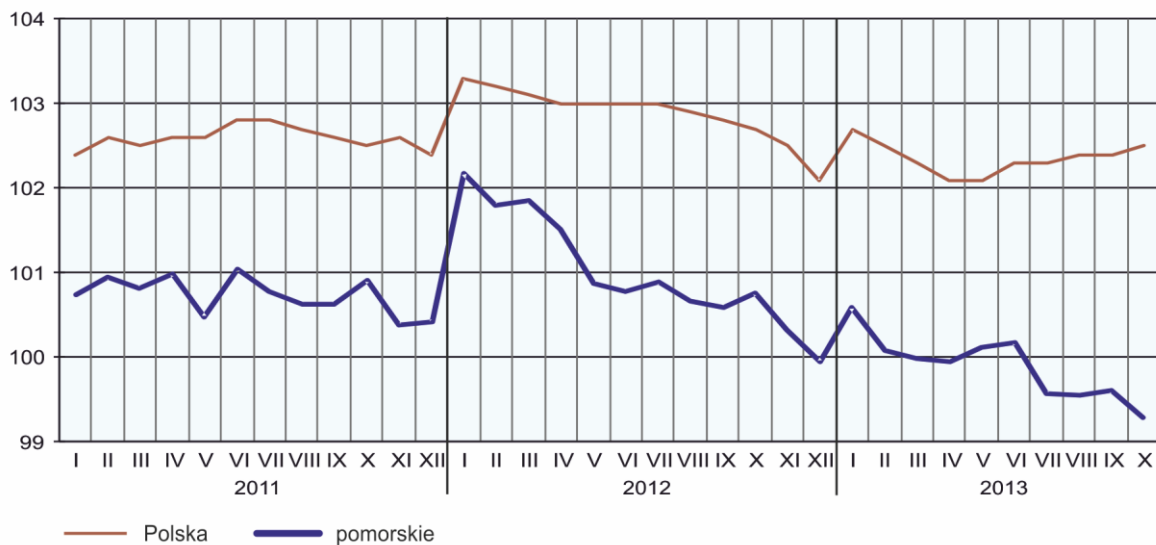
Wyszczególnienie	X 2013		I-X 2013	
	w tys.	X 2012 = 100	w tys.	I-X 2012 = 100
O g ó ł e m	276,0	98,6	277,2	98,0
w tym:				
Przemysł	128,4	101,2	128,1	99,8
w tym:				
przetwórstwo przemysłowe	114,8	102,8	114,4	102,2
wytwarzanie i zaopatrywanie w energię elektryczną, gaz, parę wodną i gorącą wodę ^Δ	6,3	76,7	6,5	69,7
Budownictwo	28,2	91,7	28,9	92,8
Handel; naprawa pojazdów samochodowych ^Δ	46,5	92,6	47,3	92,0
Transport i gospodarka magazynowa	21,4	101,9	21,4	102,5
Zakwaterowanie i gastronomia ^Δ	5,8	105,5	5,9	107,2
Informacja i komunikacja	9,0	103,9	9,0	105,1
Obsługa rynku nieruchomości ^Δ	6,7	84,8	6,8	85,8
Działalność profesjonalna, naukowa i techniczna ^a	7,8	105,4	7,9	104,4
Administrowanie i działalność wspierająca ^Δ	13,9	101,8	13,6	101,4

a Nie obejmuje działów: Badania naukowe i prace rozwojowe oraz Działalność weterynaryjna.

W porównaniu z poprzednim miesiącem wzrost przeciętnego zatrudnienia zanotowano m.in. w dostawie wody; gospodarowaniu ściekami i odpadami; rekultywacji (o 0,5%), w handlu; naprawie pojazdów samochodowych (o 0,2%), natomiast spadek zanotowano m.in. w działalności związanej z kulturą, rozrywką i rekreacją (o 1,6%), w pozostałej działalności usługowej (o 1,4%), w wytwarzaniu i zaopatrywaniu w energię elektryczną, gaz, parę wodną i gorącą wodę (o 1,3%), w budownictwie oraz w transporcie i gospodarce magazynowej (po 1,1%).

W okresie styczeń-październik br. przeciętne zatrudnienie w sektorze przedsiębiorstw ukształtowało się na poziomie 277,2 tys. osób, tj. o 2,0% niższym niż w analogicznym okresie ub. roku.

DYNAMIKA PRZECIĘTNEGO ZATRUDNIENIA W SEKTORZE PRZEDSIĘBIORSTW
(przeciętna miesięczna 2010 = 100)



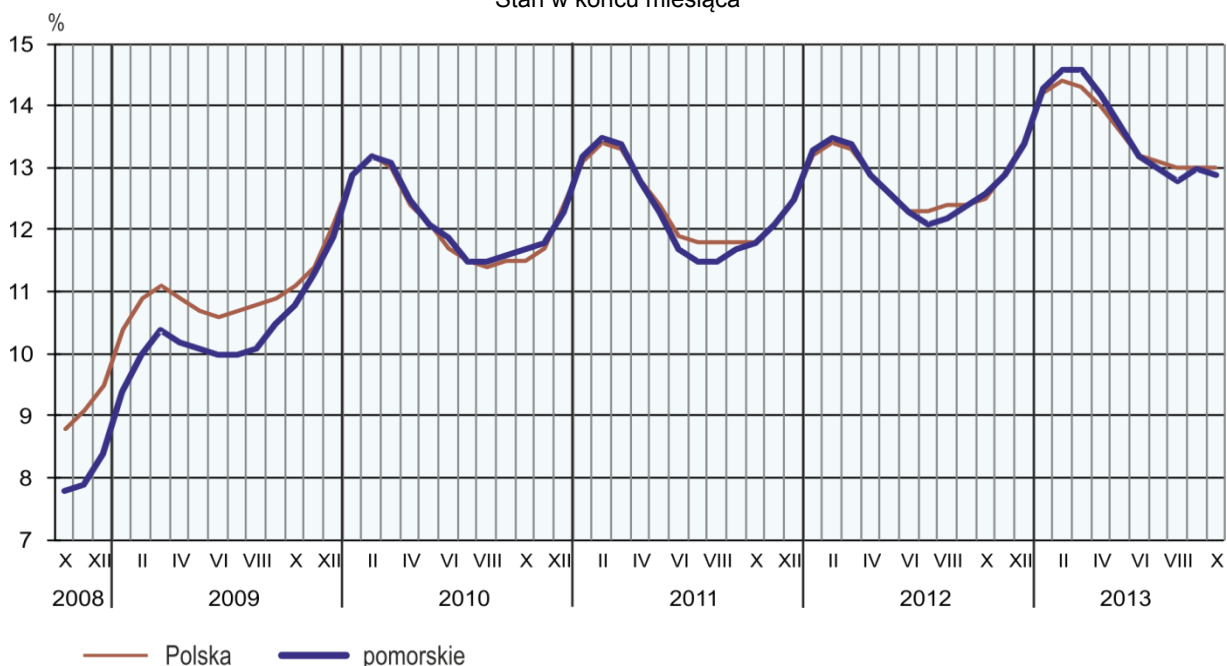
W końcu października 2013 r. liczba **bezrobotnych zarejestrowanych** w urzędach pracy wyniosła 110,6 tys. osób i była wyższa o 3,4 tys. osób, tj. o 3,2% w stosunku do października 2012 r., a niższa o 0,4 tys. osób, tj. o 0,3% w porównaniu z wrześniem 2013 r. Kobiety stanowiły 56,0% ogólnej liczby bezrobotnych zarejestrowanych (przed rokiem – 56,7%).

Liczba bezrobotnych zarejestrowanych i stopa bezrobocia rejestrowanego kształtowały się następująco:

Wyszczególnienie	X 2012	2013	
		IX	X
Bezrobotni zarejestrowani (stan w końcu miesiąca) w tys.	107,2	111,0	110,6
Bezrobotni nowo zarejestrowani (w ciągu miesiąca) w tys.	16,1	15,0	14,5
Bezrobotni wyrejestrowani (w ciągu miesiąca) w tys.	14,8	13,8	14,9
Stopa bezrobocia rejestrowanego (stan w końcu miesiąca) w %	12,6	13,0	12,9

STOPA BEZROBOCIA REJESTROWANEGO

Stan w końcu miesiąca

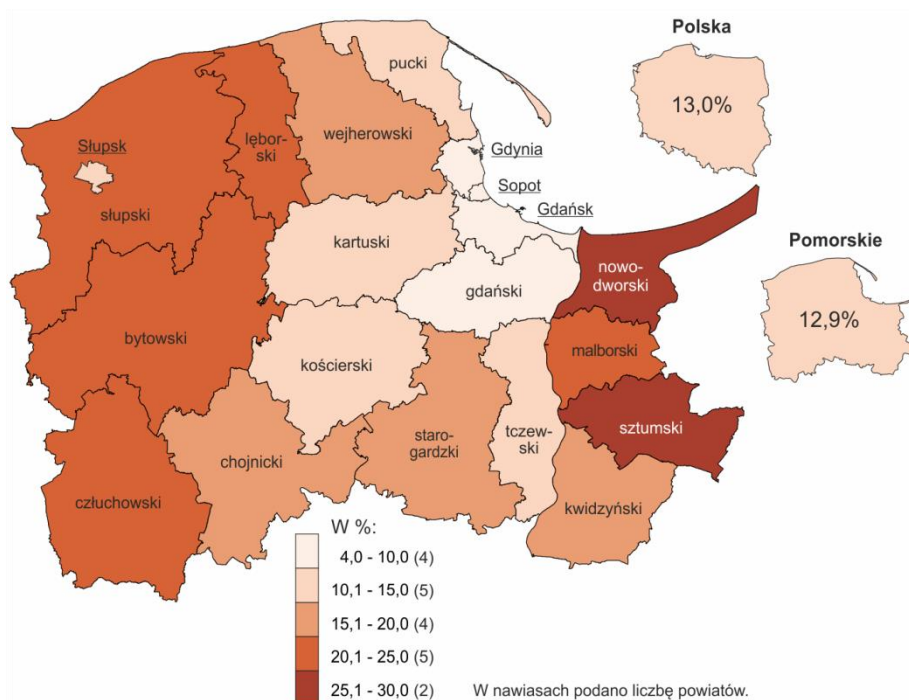


Stopa bezrobocia rejestrowanego ukształtowała się na poziomie 12,9% i była wyższa o 0,3 p.proc. od zanotowanej w październiku 2012 r., a niższa o 0,1 p.proc w stosunku do września 2013 r. W dalszym ciągu do powiatów o najwyższej stopie bezrobocia rejestrowanego należały: powiat nowodworski (28,7% wobec 28,6% w październiku 2012 r.) i sztumski (26,4%, w październiku 2012 r. – 25,5%). Najniższą stopę bezrobocia odnotowano natomiast w Sopocie – 4,8% (w październiku 2012 r. – 4,2%).

W porównaniu z październikiem 2012 r. stopa bezrobocia rejestrowanego wzrosła w 15 powiatach, a w największym stopniu w powiecie człuchowskim (o 1,3 p.proc.) i gdańskim (o 1,2 p.proc.) Natomiast największy spadek stopy bezrobocia rejestrowanego odnotowano w powiecie starogardzkim – (o 0,7 p.proc.) oraz kwidzińskim (o 0,4 p.proc.). Natomiast w powiecie słupskim stopa bezrobocia w stosunku do października 2012 r. nie uległa zmianie.

STOPA BEZROBOCIA REJESTROWANEGO WEDŁUG POWIATÓW W 2013 R.

Stan w końcu października



W październiku 2013 r. w urzędach pracy zarejestrowano 14,5 tys. osób bezrobotnych, tj. o 9,9% mniej niż w październiku 2012 r. i o 3,6% niż we wrześniu 2013 r. Udział osób rejestrujących się po raz kolejny w liczbie osób nowo zarejestrowanych ogółem zwiększył się o 2,1 p.proc. w stosunku do października 2012 r. (do 76,5%).

W październiku 2013 r. z ewidencji bezrobotnych **wyrejestrowano** 14,9 tys. osób, o 0,6% więcej niż w październiku 2012 r. i o 7,7% niż we wrześniu 2013 r. Z tytułu podjęcia pracy (główniej przyczyny wyrejestrowania) z rejestru bezrobotnych wyłączono 7,0 tys. osób (przed rokiem 5,8 tys. osób). Udział tej kategorii osób w ogólnej liczbie wyrejestrowanych zwiększył się w ujęciu rocznym o 8,0 p.proc. (do 47,2%). Zwiększył się również udział osób, które nabyły prawo do zasiłku lub świadczenia przedemerytalnego (o 0,3 p.proc. do 1,3%). Wśród osób wykreślonych z ewidencji zmniejszył się natomiast w skali roku udział osób, które rozpoczęły szkolenie lub staż (o 5,6 p.proc. do 7,8%), osób, które utraciły status bezrobotnego w wyniku niepotwierdzenia gotowości do podjęcia pracy (o 2,0 p.proc. do 30,5%), osób, które nabyły prawo do emerytury lub renty (o 0,1 p.proc. do 0,8%) oraz osób, które dobrowolnie zrezygnowały ze statusu bezrobotnego (o 0,1 p.proc. do 5,1%).

W końcu października 2013 r. **bez prawa do zasiłku** pozostawało 92,8 tys. bezrobotnych, a ich udział w ogólnej liczbie bezrobotnych zwiększył się o 2,8 p.proc. (do 83,9%) w porównaniu z październikiem 2012 r.

Wybrane kategorie osób bezrobotnych zarejestrowanych będących w szczególnej sytuacji na rynku pracy kształtowały się następująco:

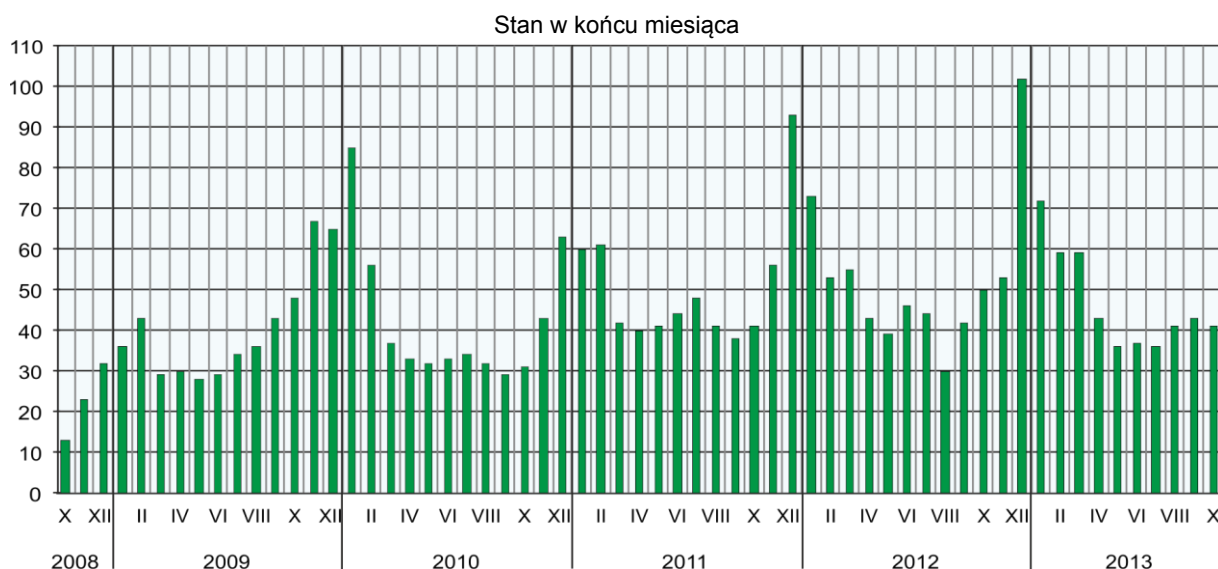
Wyszczególnienie	X 2012	2013	
		IX	X
	w % ogółu		
Osoby bezrobotne (stan w końcu miesiąca):			
do 25 roku życia	21,1	19,4	19,4
długotrwale bezrobotne ^a	45,6	48,1	48,5
powyżej 50 roku życia	21,9	23,3	23,6
bez kwalifikacji zawodowych	30,9	31,5	31,4
samotnie wychowujące co najmniej jedno dziecko do 18 roku życia	10,8	11,7	11,8
niepełnosprawni	6,2	6,2	6,3

a Do długotrwale bezrobotnych zalicza się osoby pozostające w rejestrze powiatowego urzędu pracy łącznie przez okres ponad 12 miesięcy w okresie ostatnich 2 lat, z wyłączeniem okresów odbywania stażu i przygotowania zawodowego w miejscu pracy.

Bezrobotni będący **w szczególnej sytuacji na rynku pracy** w końcu października 2013 r. stanowili 91,1% ogólnej liczby bezrobotnych zarejestrowanych (przed rokiem – 90,1%). W skali roku zwiększył się udział osób długotrwale bezrobotnych (o 2,9 p.proc. do 48,5%), osób bezrobotnych powyżej 50 roku życia (o 1,7 p.proc. do 23,6%), osób samotnie wychowujących co najmniej jedno dziecko w wieku do 18 roku życia (o 1,0 p.proc. do 11,8%), osób bezrobotnych bez kwalifikacji zawodowych (o 0,5 p.proc. do 31,4%) oraz bezrobotnych osób niepełnosprawnych (o 0,1 p.proc. do 6,3%). Zmniejszył się natomiast udział osób bezrobotnych do 25 roku życia (o 1,7 p.proc. do 19,4%).

W październiku 2013 r. do urzędów pracy zgłoszono 4511 **ofert zatrudnienia**, tj. o 59 więcej niż w październiku 2012 r. i o 288 więcej niż przed miesiącem. W końcu października 2013 r. na 1 ofertę pracy przypadało 41 bezrobotnych (o 9 osób mniej niż przed rokiem i o 2 osoby mniej niż przed miesiącem).

BEZROBOTNI ZAREJESTROWANI NA 1 OFERTĘ PRACY

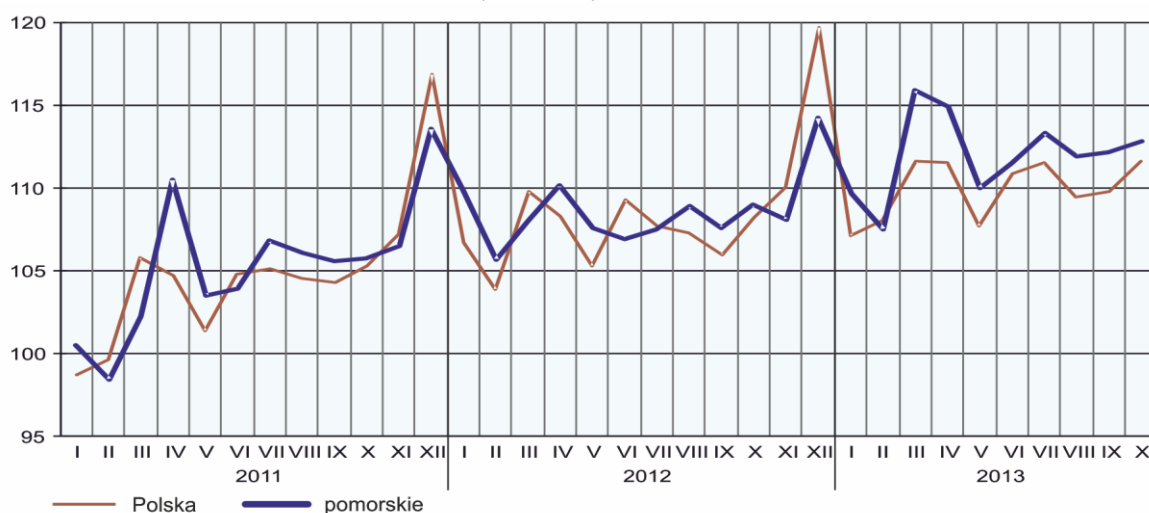


Z danych urzędów pracy wynika, że z końcem października 2013 r. 18 zakładów pracy zapowiedziało zwolnienie w najbliższym czasie 408 pracowników (przed rokiem odpowiednio 34 zakłady, 859 pracowników).

WYNAGRODZENIA

W październiku br. przeciętne miesięczne wynagrodzenie brutto w sektorze przedsiębiorstw wyniosło 3823,50 zł i było wyższe o 3,5% od zanotowanego w analogicznym miesiącu ub. roku (przed rokiem wzrost o 3,1%) oraz o 0,6% wyższe w porównaniu z wrześniem br. W Polsce przeciętne miesięczne wynagrodzenie brutto w październiku br. wyniosło 3834,17 zł i zwiększyło się o 3,1% w odniesieniu do października 2012 r., a w stosunku do września 2013 r. o 1,7%.

**DYNAMIKA PRZECIĘTNEGO MIESIĘCZNEGO WYNAGRODZENIA BRUTTO
W SEKTORZE PRZEDSIĘBIORSTW**
(przeciętna miesięczna 2010 = 100)



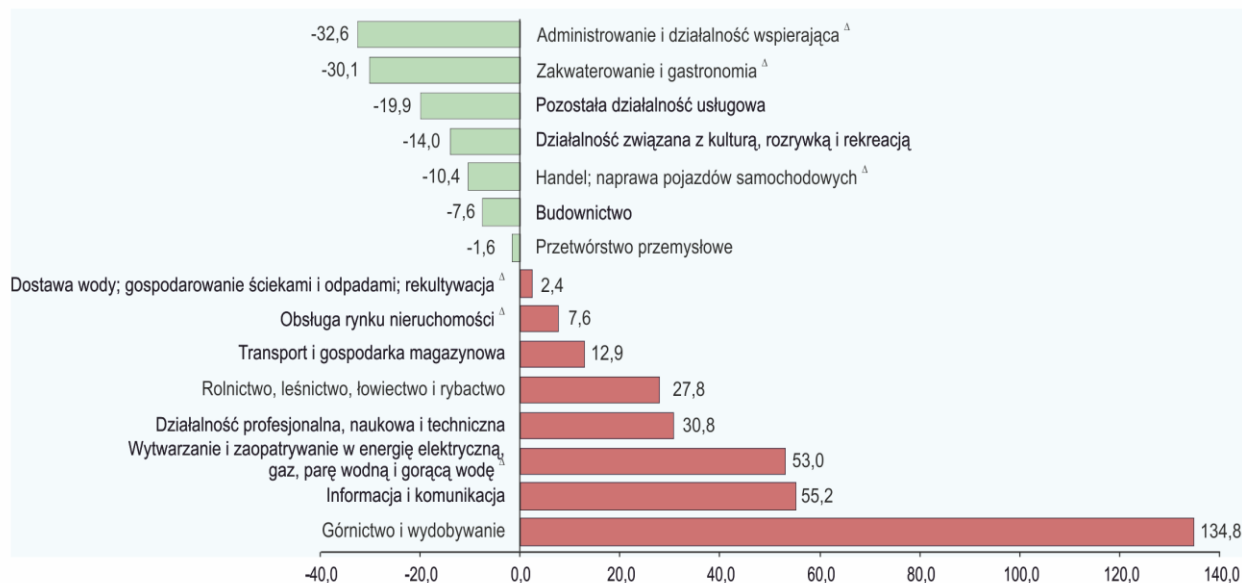
W porównaniu z październikiem ub. roku wzrost przeciętnego miesięcznego wynagrodzenia brutto zanotowano m.in. w informacji i komunikacji (o 7,5%), w działalności związanej z kulturą, rozrywką i rekreacją (o 6,2%), w działalności profesjonalnej, naukowej i technicznej (o 5,9%), w wytwarzaniu i zaopatrywaniu w energię elektryczną, gaz, parę wodną i gorącą wodę (o 5,0%), w pozostałej działalności usługowej (o 4,6%) oraz w transporcie i gospodarce magazynowej (o 4,4%). Natomiast spadek przeciętnego miesięcznego wynagrodzenia brutto nastąpił m.in. w dostawie wody; gospodarowaniu ściekami i odpadami; rekultywacji (o 2,0%).

Przeciętne miesięczne wynagrodzenia brutto w sektorze przedsiębiorstw kształtowały się następująco:

Wyszczególnienie	X 2013		I-X 2013	
	w zł	X 2012 = 100	w zł	I-X 2012 = 100
O g ó ł e m	3823,50	103,5	3802,30	103,8
w tym:				
Przemysł	3906,95	102,6	3880,57	103,2
w tym:				
przetwórstwo przemysłowe	3761,52	103,1	3696,41	104,9
wytwarzanie i zaopatrywanie w energię elektryczną, gaz, parę wodną i gorącą wodę ^Δ	5850,17	105,0	6478,56	105,7
Budownictwo	3532,22	101,1	3488,24	104,2
Handel; naprawa pojazdów samochodowych ^Δ	3426,85	104,2	3396,25	103,9
Transport i gospodarka magazynowa	4316,55	104,4	4278,97	102,4
Zakwaterowanie i gastronomia ^Δ	2671,61	104,0	2683,84	106,8
Informacja i komunikacja	5934,61	107,5	6009,56	104,4
Obsługa rynku nieruchomości ^Δ	4114,66	104,0	4114,83	105,4
Działalność profesjonalna, naukowa i techniczna ^a	4999,94	105,9	4931,85	105,1
Administrowanie i działalność wspierająca ^Δ	2578,26	103,0	2602,33	102,9

a Nie obejmuje działów: Badania naukowe i prace rozwojowe oraz Działalność weterynaryjna.

**ODCHYLENIA WZGLĘDNE PRZECIĘTNYCH MIESIĘCZNYCH WYNAGRODZEŃ BRUTTO
OD ŚREDNIEGO WYNAGRODZENIA W WOJEWÓDZTWIE WEDŁUG SEKCJI W PAŹDZIERNIKU 2013 R.**



W okresie styczeń-październik br. przeciętne miesięczne wynagrodzenie brutto w sektorze przedsiębiorstw ukształtowało się na poziomie 3802,30 zł, tj. o 3,8% wyższym niż w analogicznym okresie ub. roku.

CENY DETALICZNE

W październiku 2013 r. ceny detaliczne większości artykułów żywnościowych objętych badaniem były wyższe niż w analogicznym miesiącu ub. roku.

W grupie „pieczywo i produkty zbożowe” wzrosły ceny m.in. mąki pszennej (o 4,6%), kaszy jęczmiennej (o 3,2%) i bułki pszennej (o 2,3%), natomiast obniżeniu uległa cena ryżu (o 15,3%) i chleba pszenno-żytniego (o 2,7%).

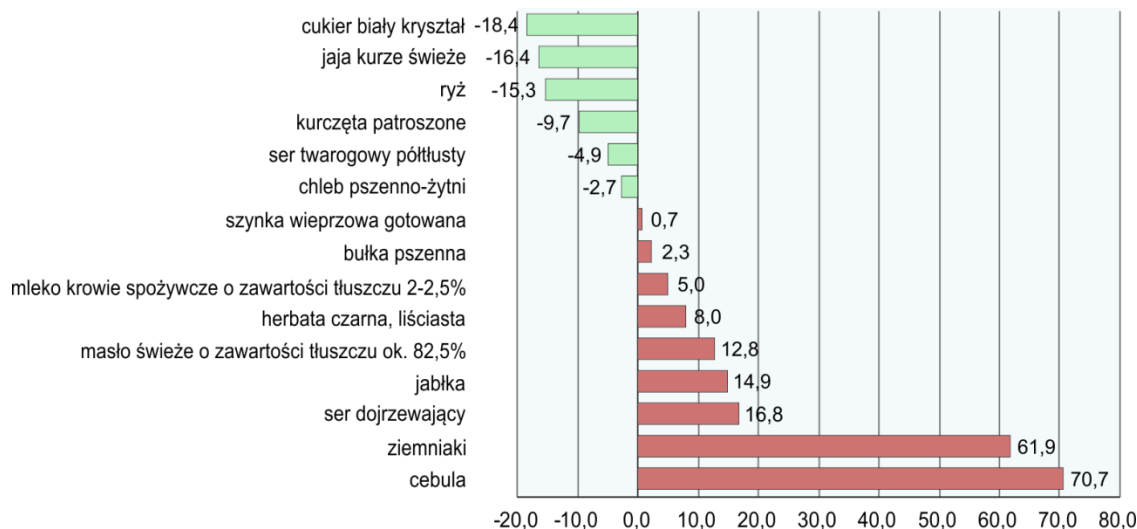
Więcej niż w październiku ub. roku konsumenci płacili za mięso wołowe z kością – rostbef (o 5,8%) i mięso wołowe bez kości – z udźca (o 1,3%). Mniej trzeba było zapłacić za kurczęta patroszone (o 9,7%) oraz mięso wieprzowe z kością – schab środkowy (o 1,2%). Wśród badanych wędlin odnotowano wzrost ceny szynki wieprzowej gotowanej (o 0,7%), natomiast niższa była cena kielbasy suszonej (o 2,1%) i kielbasy wędzonej (o 0,1%).

W grupie „mleko, sery i jaja” wzrosła cena sera dojrzewającego (o 16,8%), mleka krowiego spożywczego o zawartości tłuszczu 2-2,5% (o 5,0%) i mleka krowiego spożywczego o zawartości tłuszczu 3-3,5% (o 2,7%). Natomiast mniej niż w październiku ub. roku trzeba było zapłacić za jaja kurze świeże (o 16,4%), ser twarogowy półtłusty (o 4,9%) oraz śmietanę o zawartości tłuszczu 18% (o 1,7%).

W grupie „oleje i pozostałe tłuszcze” wzrosła cena masła świeżego o zawartości tłuszczu ok. 82,5% (o 12,8%), margaryny (o 10,1%) i oleju rzepakowego produkcji krajowej (o 0,3%).

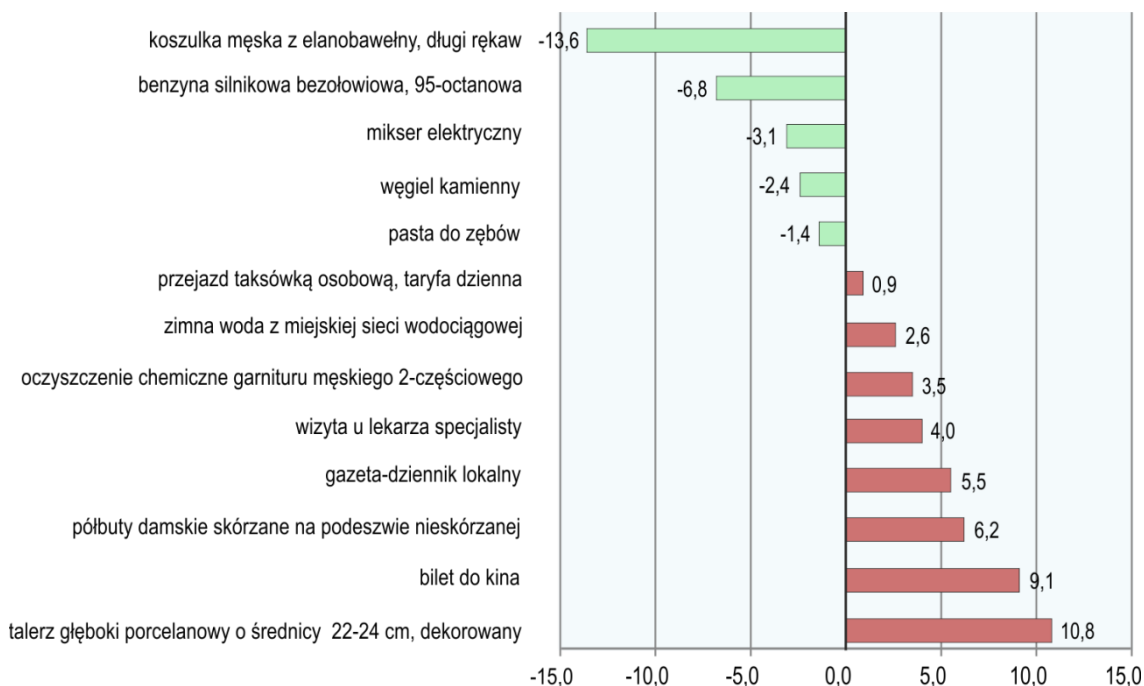
Wśród pozostałych artykułów żywnościowych odnotowano wzrost ceny herbaty czarnej, liściastej (o 8,0%). Uległa natomiast obniżeniu cena cukru białego kryształowego (o 18,4%), kawy naturalnej mielonej (o 3,2%), czekolady mlecznej o 2,8% i piwa jasnego pełnego, butelkowego (o 1,0%).

ZMIANY CEN DETALICZNYCH WYBRANYCH ARTYKUŁÓW ŻYWNOŚCIOWYCH W PAŹDZIERNIKU 2013 R.
(wzrost/spadek w stosunku do analogicznego okresu roku poprzedniego)



W grupie „warzywa i owoce” wzrosły ceny: cebuli (o 70,7%), ziemniaków (o 61,9%), marchwi (o 20,6%), jabłek (o 14,9%), pomarańczy (o 5,5%) i cytryn (o 1,9%).

ZMIANY CEN DETALICZNYCH WYBRANYCH ARTYKUŁÓW NIEŻYWNOŚCIOWYCH I USŁUG KONSUMPCYJNYCH W PAŹDZIERNIKU 2013 R.
(wzrost/spadek w stosunku do analogicznego okresu roku poprzedniego)



W porównaniu z październikiem 2012 r. wzrosły także ceny większości badanych artykułów nieżywnościowych i usług konsumpcyjnych. Wśród usług związanych z użytkowaniem mieszkania zanotowano wzrost opłat za centralne ogrzewanie lokali mieszkalnych (o 6,3%), ciepłą wodę (o 4,7%) oraz zimną wodę (o 2,6%). Natomiast mniej trzeba było zapłacić za węgiel kamienny (o 2,4%).

Ceny produktów i usług związanych z transportem były zróżnicowane. Więcej trzeba było zapłacić za przejazd taksówką osobową (o 0,9%) i za bilet normalny na przejazd autobusem miejskim, jednorazowy (o 0,8%), obniżyła się natomiast cena benzyny silnikowej bezołowiowej, 95-octanowej (o 6,8%) i oleju napędowego (o 3,5%).

W skali roku odnotowano również wzrost cen za pozostałe usługi. Wzrosła m.in. cena za strzyżenie włosów męskich (o 6,1%), za wizytę u lekarza specjalisty (o 4,0%) oraz za oczyszczenie chemiczne garnituru męskiego 2-częściowego o 3,5%.

Więcej niż przed rokiem konsumenci płacili także za bilet do kina (o 9,1%), za gazetę – dziennik lokalny (o 5,5%), mydło toaletowe (o 4,1%), proszek do prania (0,7%), natomiast mniej za pastę do zębów (o 1,4%).

ROLNICTWO

Na rynku rolnym w październiku 2013 r. w porównaniu z analogicznym miesiącem poprzedniego roku odnotowano spadek cen zbóż zarówno w skupie, jak i na targowiskach, przy jednoczesnym wzroście cen ziemniaków. Cena żywca wołowego, wieprzowego i drobiu w skupie była niższa niż przed rokiem, a mleka wyższa. W porównaniu z wrześniem br. odnotowano zarówno w skupie, jak i na targowiskach wzrost cen ziarna większości zbóż (za wyjątkiem pszenicy na targowiskach). Niższe niż przed miesiącem były ceny żywca rzeźnego w skupie (z wyjątkiem cen bydła) oraz ceny ziemniaków na targowiskach.

W październiku br. średnia temperatura powietrza na obszarze województwa pomorskiego wyniosła 10,1°C, tj. o 1,7°C więcej niż średnia z lat 1971-2000, przy czym maksymalna temperatura wyniosła 19,8°C (Ustka), a minimalna -2,5°C (Chojnice). Średnia suma opadów atmosferycznych (40,6 mm) stanowiła 70,7% normy z wielolecia^[1]. Liczba dni z opadami, w zależności od regionu, wyniosła od 11 do 13.

Na polach zakończono prace związane z opóźnionymi siewami zbóż ozimych. Stan plantacji oceniano jako dobry. W zależności od terminu siewu zboża były w różnych fazach rozwoju, od wschodów do pełni krzewienia. Plantacje rzepaku ozimego wyglądały prawidłowo (rośliny posiadały w większości 6-8 liści) i były dobrze przygotowane do wejścia w stan spoczynku zimowego. Na niektórych plantacjach pojawiły się szkodniki (śmietka kapuściana, pchełka rzepakowa), ale wielu rolników przeprowadziło oprysk insektycydami w celu ich zwalczania. Zakończono zbiory kukurydzy z przeznaczeniem na kiszonkę, rolnicy pozytywnie ocenili wysokość plonu.

Skup zbóż^a kształtował się następująco:

Wyszczególnienie	VII-X 2013		X 2013		
	w tys. t	analogiczny okres roku poprzedniego = 100	w tys. t	X 2012 = 100	IX 2013 = 100
Ziarno zbóż podstawowych ^b	342,5	92,6	129,0	187,6	170,5
w tym:					
pszenica	215,3	87,5	71,2	124,3	137,8
żyto	63,2	104,6	21,9	453,5	164,5

^a Bez skupu realizowanego przez osoby fizyczne. ^b Obejmuje: pszenicę, żyto, jęczmień, owies i pszenżyto; łącznie z mieszankami zbożowymi bez ziarna siewnego.

Skup zbóż podstawowych (z mieszankami zbożowymi, bez ziarna siewnego) w okresie lipiec-październik br. wyniósł 342,5 tys. t i był o 7,4% mniejszy niż w tym samym okresie poprzedniego roku. Pszenicy skupiono o 12,5% mniej niż przed rokiem, a żyta o 4,6% więcej. W październiku br. skupiono 129,0 tys. t zbóż, tj. więcej niż przed rokiem i przed miesiącem odpowiednio o 87,6% i o 70,5%. Skup pszenicy i żyta zwiększył się zarówno w skali roku (odpowiednio o 24,3% i o ponad 4,5-krotnie), jak i miesiąca (odpowiednio o 37,8% i o 64,5%).

^[1] Przeciętne wartości temperatur i opadów obliczono jako średnie arytmetyczne przeciętnych miesięcznych wartości z trzech stacji hydrologiczno-meteorologicznych Instytutu Meteorologii i Gospodarki Wodnej zlokalizowanych w Chojnicach, Gdańsku i Ustce.

Skup podstawowych produktów zwierzęcych^a kształtował się następująco:

Wyszczególnienie	I-X 2013		X 2013		
	w tys. t	I-X 2012 = 100	w tys. t	X 2012 = 100	IX 2013 = 100
Żywiec rzeźny ^b	140,2	121,0	15,8	107,4	109,6
w tym:					
bydło (bez cieląt)	5,7	82,0	0,5	72,6	90,0
trzoda chlewna	85,2	111,1	10,1	100,9	115,3
drób	49,2	148,8	5,2	130,6	102,5
Mleko ^c	220,9	103,9	22,0	111,1	97,3

a Bez skupu realizowanego przez osoby fizyczne. b Obejmuje: bydło, cielęta, trzodę chlewną, owce, konie i drób; w wadze żywej. c W milionach litrów.

Od początku roku skup **żywca rzeźnego** (w wadze żywej) był większy o 21,0% od notowanego w tym samym okresie 2012 r. Największy wzrost odnotowano w skupie drobiu (o 48,8%). Skup trzody chlewniej był o 11,1% większy niż w okresie styczeń-październik 2012 r. Z kolei podaż żywca wołowego w omawianym okresie zmniejszyła się o 18,0%. W październiku 2013 r. producenci z województwa dostarczyli do skupu 15,8 tys. t żywca rzeźnego (w wadze żywej), tj. więcej niż w analogicznym miesiącu ub. roku i przed miesiącem (odpowiednio o 7,4% i o 9,6%). Zarówno w skali roku, jak i miesiąca zwiększył się skup trzody chlewniej (odpowiednio o 0,9% i o 15,3%) i drobiu (odpowiednio o 30,6% i o 2,5%). Skup bydła zmniejszył się o 27,4% w stosunku do października ub. roku i o 10,0% do poprzedniego miesiąca.

Skup mleka w październiku 2013 r. wyniósł 22,0 mln l i był wyższy niż przed rokiem (o 11,1%) oraz niższy niż przed miesiącem (o 2,7%).

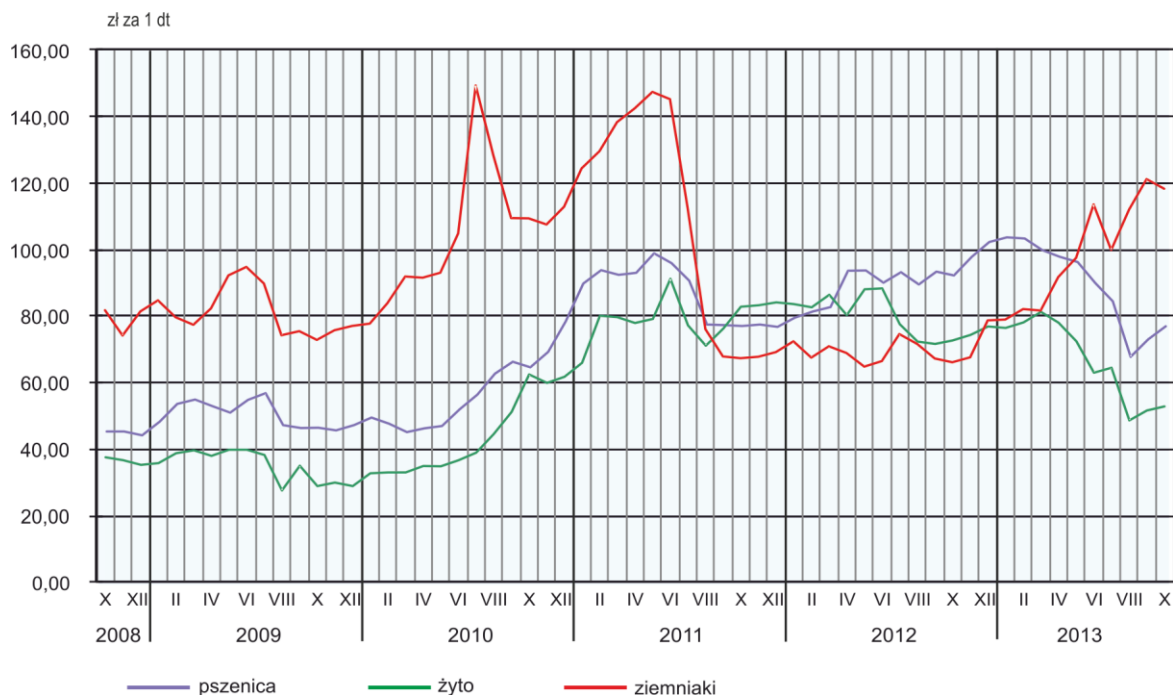
Przeciętne ceny podstawowych produktów rolnych kształtowały się następująco:

Wyszczególnienie	Ceny w skupie			Ceny na targowiskach		
	X 2013			X 2013		
	zł	X 2012 = 100	IX 2013 = 100	zł	X 2012 = 100	IX 2013 = 100
Ziarno zbóż ^a za 1 dt:						
pszenica	77,15	83,5	105,4	88,08	88,1	99,0
żyto	52,76	72,8	102,4	70,00	65,6	105,7
Ziemniaki ^b za 1 dt	37,13	132,4	105,8	118,44	178,3	97,7
Żywiec rzeźny za 1 kg wagi żywej:						
w tym:						
bydło (bez cieląt)	5,79	92,8	105,3	•	x	x
trzoda chlewna	5,37	94,9	95,0	•	x	x
drób	3,60	91,1	86,3	•	x	x
Prosię na chów za 1 szt.	•	x	x	158,75	x	104,7
Mleko za 1 hl	144,56	122,9	103,1	•	x	x

a W skupie bez ziarna siewnego. b Na targowiskach – jadalne późne.

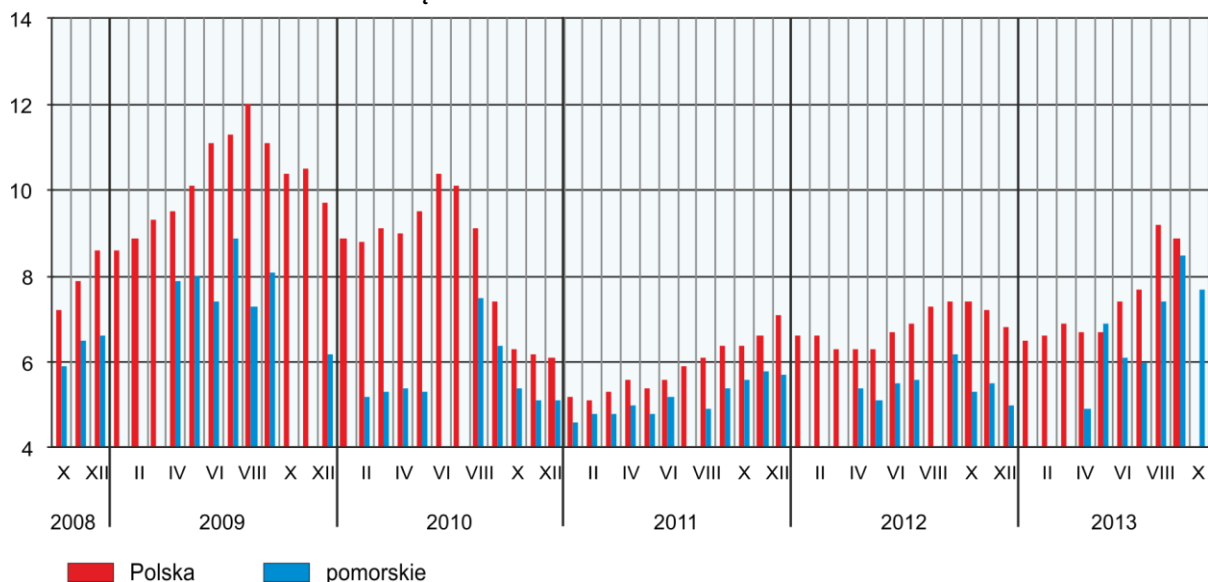
W październiku 2013 r. producenci z województwa uzyskiwali niższe niż przed rokiem ceny za **pszenicę** i **żyto** dostarczone do skupu (odpowiednio o 16,5% i o 27,2%) oraz na targowiskach (odpowiednio o 11,9% i o 34,4%). W skali miesiąca średnia cena pszenicy i żyta w skupie zwiększyła się (odpowiednio o 5,4% i 2,4%). Natomiast w obrocie targowiskowym cena pszenicy zmniejszyła się o 1,0%, a żyta zwiększyła się o 5,7%.

PRZECIĘTNE CENY SKUPU ZBÓŻ I TARGOWISKOWE CENY ZIEMNIAKÓW JADALNYCH



W październiku br. przeciętna cena skupu **ziemniaków** kształtowała się na poziomie 37,13 zł/dt i była wyższa niż przed rokiem i przed miesiącem (odpowiednio o 32,4% i o 5,8%). Na targowiskach przeciętna cena ziemniaków jadalnych późnych w październiku br. wyniosła 118,44 zł/dt i zwiększyła się w skali roku o 78,3%, a w ujęciu miesięcznym zmniejszyła się o 2,3%.

RELACJA PRZECIĘTNYCH CEN SKUPU ŻYWCA WIEPRZOWEGO DO PRZECIĘTNYCH CEN ŻYTA NA TARGOWISKACH

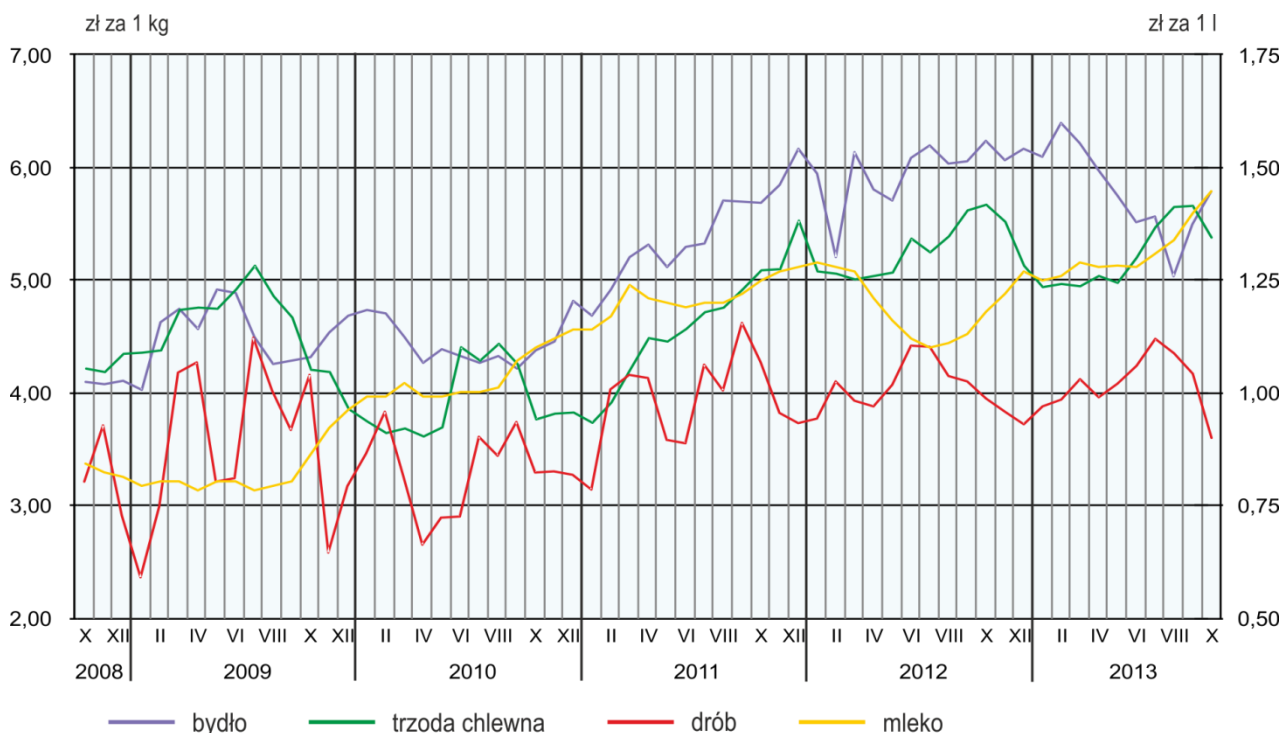


W październiku 2013 r. przeciętna cena skupu **żywca wieprzowego** kształtowała się na poziomie 5,37 zł/kg i zmniejszyła się o 5,1% w stosunku do analogicznego okresu 2012 r. i o 5,0% w porównaniu z wrześniem br.

Średnia cena skupu **żywca drobiowego** w październiku 2013 r. wyniosła 3,60 zł/kg i zmniejszyła się o 8,9% w stosunku do października ub. roku i o 13,7% w porównaniu z poprzednim miesiącem.

W październiku 2013 r. przeciętna cena skupu **żywca wołowego** kształtowała się na poziomie 5,79 zł/kg i zmniejszyła się o 7,2% w skali roku, a w ujęciu miesięcznym zwiększyła się o 5,3%.

PRZECIĘTNE CENY SKUPU ŻYWCA I MLEKA



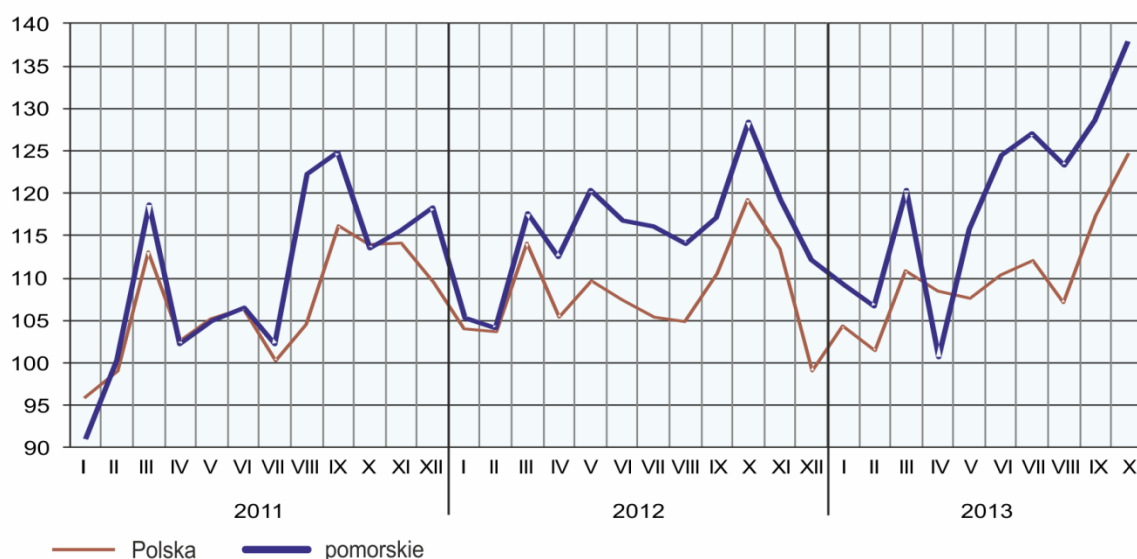
Średnia cena **mleka** w skupie ukształtowała się na poziomie 144,56 zł za 1 hl i była wyższa niż przed rokiem i przed miesiącem odpowiednio o 22,9% i o 3,1%.

PRZEMYSŁ I BUDOWNICTWO

Produkcja sprzedana przemysłu w październiku br. osiągnęła wartość 7425,8 mln zł (w cenach bieżących), co oznacza w cenach stałych wzrost o 7,2% w skali roku oraz o 7,0% w stosunku do poprzedniego miesiąca.

DYNAMIKA PRODUKCJI SPRZEDANEJ PRZEMYSŁU

(przeciętna miesięczna 2010 = 100; ceny stałe)



W październiku br., w porównaniu z analogicznym miesiącem 2012 r., odnotowano wzrost o 9,1% produkcji sprzedanej w przetwórstwie przemysłowym (w cenach stałych), której udział (w cenach bieżących)

w produkcji przemysłowej ogółem w województwie wyniósł 92,7%. Natomiast spadek produkcji sprzedanej przemysłu (w cenach stałych) w skali roku odnotowano m.in. w sekcji wytwarzanie i zaopatrywanie w energię elektryczną, gaz, parę wodną i gorącą wodę (o 5,4%). Udział produkcji tej sekcji (w cenach bieżących) w październiku br. stanowił 5,5% produkcji przemysłowej województwa.

W 21 spośród 29 działów przemysłu odnotowano wyższy niż w październiku 2012 r. poziom produkcji sprzedanej w cenach stałych. Wzrost sprzedaży w skali roku odnotowano m.in. w produkcji wyrobów z drewna, korka, słomy i wikliny (o 67,8%), pojazdów samochodowych, przyczep i naczep (o 49,8%), pozostałego sprzętu transportowego (o 49,5%), wyrobów z metali (o 24,3%), chemikaliów i wyrobów chemicznych (o 22,1%), komputerów, wyrobów elektronicznych i optycznych (o 12,5%), wyrobów z gumy i tworzyw sztucznych (o 10,2%) oraz artykułów spożywczych (o 2,0%). Spadek natomiast miał miejsce m.in. w produkcji maszyn i urządzeń (o 5,4%).

Dynamika (w cenach stałych) i struktura (w cenach bieżących) produkcji sprzedanej przemysłu kształtowały się następująco:

Wyszczególnienie	X 2013	I-X 2013	
		analogiczny okres roku poprzedniego = 100	w odsetkach
O g ó ł e m	107,2	102,1	100,0
w tym:			
Przetwórstwo przemysłowe	109,1	102,3	91,1
w tym produkcja:			
artykułów spożywczych	102,0	111,2	10,3
wyrobów z drewna, korka, słomy i wikliny ^Δ	167,8	142,1	2,7
chemikaliów i wyrobów chemicznych	122,1	104,8	2,0
wyrobów z gumy i tworzyw sztucznych	110,2	109,0	3,9
wyrobów z metali ^Δ	124,3	116,1	6,1
komputerów, wyrobów elektronicznych i optycznych	112,5	109,1	7,0
maszyn i urządzeń ^Δ	94,6	89,1	2,6
pojazdów samochodowych, przyczep i naczep ^Δ	149,8	112,7	2,0
pozostałego sprzętu transportowego	149,5	91,7	4,3
Wytwarzanie i zaopatrywanie w energię elektryczną, gaz, parę wodną i gorącą wodę ^Δ	94,6	104,2	6,5

W porównaniu z wrześniem br. produkcja sprzedana w cenach stałych w przetwórstwie przemysłowym była wyższa o 8,3%, a w wytwarzaniu i zaopatrywaniu w energię elektryczną, gaz, parę wodną i gorącą wodę niższa o 10,4%.

Wydajność pracy w przemyśle, mierzona wartością produkcji sprzedanej na 1 zatrudnionego, w październiku 2013 r. wyniosła 57,8 tys. zł (w cenach bieżących) i była o 5,9% (w cenach stałych) wyższa niż przed rokiem, przy jednoczesnym wyższym o 1,2% przeciętnym zatrudnieniu i przeciętnym miesięcznym wynagrodzeniu brutto – o 2,6%.

W okresie styczeń-październik br. produkcja sprzedana przemysłu (w cenach bieżących) wyniosła 64366,1 mln zł i była (w cenach stałych) wyższa o 2,1% niż w analogicznym okresie 2012 r.

Produkcja sprzedana budownictwa (w cenach bieżących) w październiku br. wyniosła 891,9 mln zł i była o 12,1% niższa niż w październiku ub. roku. W okresie styczeń-październik br. produkcja sprzedana budownictwa osiągnęła wartość 7285,2 mln zł, co oznacza spadek o 7,3% w porównaniu z analogicznym okresem ub. roku.

W październiku br. wydajność pracy w budownictwie, mierzona wartością produkcji sprzedanej na 1 zatrudnionego, wyniosła (w cenach bieżących) 31,7 tys. zł i była niższa o 4,1% w stosunku do analogicznego miesiąca 2012 r. W skali roku przeciętne zatrudnienie w budownictwie było niższe o 8,3%, natomiast przeciętne miesięczne wynagrodzenie brutto wzrosło o 1,1%.

Produkcja budowlano-montażowa (w cenach bieżących) ukształtowała się w październiku br. na poziomie 400,7 mln zł i stanowiła 44,9% produkcji sprzedanej budownictwa ogółem (w październiku 2012 r.

– 43,8%). W odniesieniu do października 2012 r. produkcja budowlano-montażowa była niższa o 9,9%, a w stosunku do września br. zwiększyła się o 0,6%.

W październiku 2013 r. w skali roku odnotowano spadek produkcji budowlano-montażowej w grupie podmiotów specjalizujących się w wykonywaniu robót budowlanych specjalistycznych (o 21,5%), podmiotów, których podstawowym rodzajem działalności są roboty budowlane związane ze wznoszeniem budynków (o 10,2%) oraz w grupie podmiotów, których podstawowym rodzajem działalności jest wykonywanie robót związanych z budową obiektów inżynierii lądowej i wodnej (o 5,3%).

Dynamika i struktura produkcji budowlano-montażowej (w cenach bieżących) kształtowały się następująco:

Wyszczególnienie	X 2013	I-X 2013	
	analogiczny okres roku poprzedniego = 100	w odsetkach	
O g ó ł e m	90,1	86,1	100,0
Budowa budynków ^Δ	89,8	86,0	39,7
Budowa obiektów inżynierii lądowej i wodnej ^Δ	94,7	89,9	42,2
Roboty budowlane specjalistyczne	78,5	78,7	18,1

Z kolei w porównaniu z wrześniem br. wzrost produkcji budowlano-montażowej dotyczył grupy podmiotów, których podstawowym rodzajem działalności jest wykonywanie robót związanych z budową obiektów inżynierii lądowej i wodnej (o 8,8%) oraz specjalizujących się w wykonywaniu robót budowlanych specjalistycznych (o 7,2%). Spadek produkcji natomiast nastąpił w podmiotach, których podstawowym rodzajem działalności są roboty budowlane związane ze wznoszeniem budynków (o 10,8%).

W okresie styczeń-październik br. produkcja budowlano-montażowa ukształtowała się na poziomie 3045,6 mln zł, tj. o 13,9% niższym od notowanego w analogicznym okresie roku poprzedniego.

BUDOWNICTWO MIESZKANIOWE

Według wstępnych danych¹ w październiku 2013 r. **oddano do użytkowania** 1392 mieszkania, tj. o 379 mieszkań (o 21,4%) mniej niż w październiku 2012 r. Deweloperzy oddali do użytkowania 902 mieszkania (64,8% ogólnej liczby oddanych mieszkań), a 458 (32,9%) inwestorzy indywidualni (w 2012 r. udziały te wynosiły odpowiednio 63,3% i 35,4%). Nie oddano do użytkowania nowych mieszkań społecznych czynszowych i zakładowych. Efekty budownictwa mieszkaniowego uzyskane w województwie pomorskim w październiku 2013 r. stanowiły 9,6% efektów krajowych.

Liczba mieszkań oddanych do użytkowania w okresie styczeń-październik br. kształtowała się następująco:

Wyszczególnienie	Mieszkania oddane do użytkowania			Przeciętna powierzchnia użytkowa 1 mieszkania w m ²
	w liczbach bezwzględnych	w odsetkach	I-X 2012 = 100	
O g ó ł e m	9893	100,0	91,7	96,2
Indywidualne	4625	46,8	94,3	139,2
Przeznaczone na sprzedaż lub wynajem	4831	48,8	91,5	58,5
Spółdzielcze	327	3,3	78,6	61,8
Komunalne	66	0,7	103,1	38,4
Zakładowe	44	0,4	2200,0	55,1

W okresie styczeń-październik br. oddano do użytkowania 9893 mieszkania, tj. o 8,3% mniej niż w analogicznym okresie ub. roku. W stosunku do okresu styczeń-październik ub. roku odnotowano spadek liczby zrealizowanych we wszystkich występujących formach budownictwa, za wyjątkiem budownictwa zakładowego i komunalnego.

¹ Dane meldunkowe – mogą ulec zmianie po opracowaniu sprawozdań kwartalnych.

DYNAMIKA MIESZKAŃ ODDANYCH DO UŻYTKOWANIA

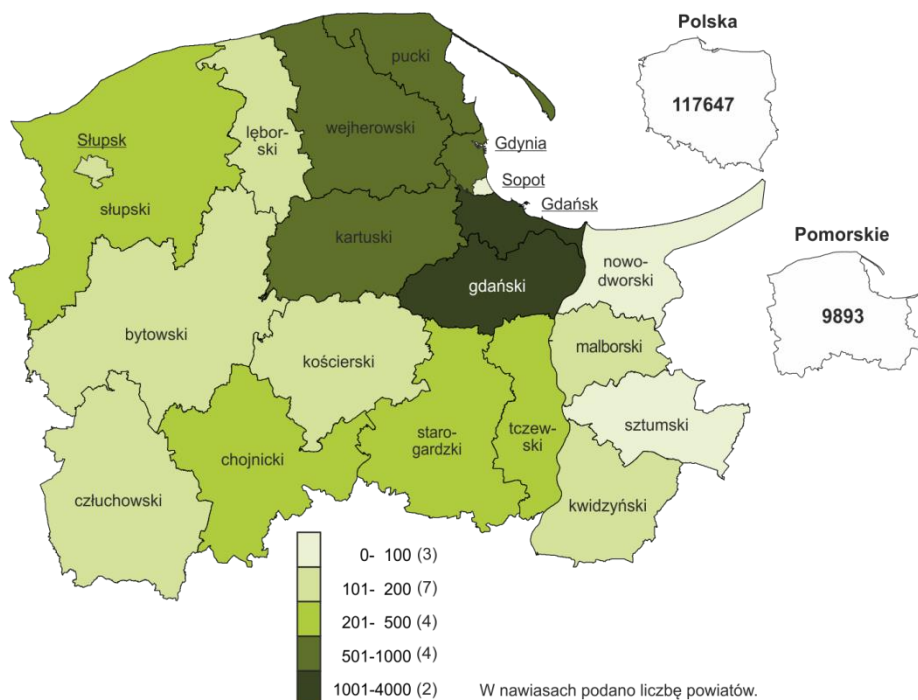
(analogiczny okres 2010 = 100)



Przeciętna powierzchnia mieszkania oddanego do użytkowania w okresie styczeń–październik 2013 r. wyniosła 96,2 m² i była o 3,6% większa niż w analogicznym okresie 2012 r. W porównaniu z okresem styczeń–październik ub. roku mieszkania o większej przeciętnej powierzchni oddano jedynie w budownictwie indywidualnym i spółdzielczym.

Od początku roku najwięcej mieszkań oddano do użytkowania w Gdańsku (3346) oraz w powiecie gdańskim (1142), a najmniej w powiecie sztumskim (54) oraz nowodworskim (72 mieszkania).

MIESZKANIA ODDANE DO UŻYTKOWANIA WEDŁUG POWIATÓW W OKRESIE STYCZEŃ – PAŹDZIERNIK 2013 R.



Mieszkania o największej przeciętnej powierzchni użytkowej powstały w powiecie człuchowskim (149,2 m²) i kwidzyńskim (145,9 m²). Mieszkania o najmniejszej przeciętnej powierzchni użytkowej (poniżej 100 m²) wybudowano m.in. w Gdańsku (63,8 m²) oraz w Sopocie (68,6 m²).

W październiku 2013 r. odnotowano w ujęciu rocznym spadek liczby mieszkań, na których budowę starostwa powiatowe wydały pozwolenia (o 4,6% do 911) oraz liczby mieszkań, których budowę rozpoczęto (o 4,5% do 851). Większość mieszkań, na których budowę wydano pozwolenia, stanowiły inwestycje budownictwa indywidualnego i deweloperów (37,1% i 58,6%), natomiast w przypadku mieszkań, których budowę rozpoczęto, inwestycje budownictwa indywidualnego wyniosły 45,1%, a deweloperów 48,4%.

Liczba mieszkań, na budowę których wydano pozwolenia i mieszkań, których budowę rozpoczęto w okresie styczeń-październik br. kształtowała się następująco:

Wyszczególnienie	Mieszkania, na budowę których wydano pozwolenia			Mieszkania, których budowę rozpoczęto		
	w liczbach bezwzględnych	w odsetkach	I-X 2012 = 100	w liczbach bezwzględnych	w odsetkach	I-X 2012 = 100
O g ó ł e m	8539	100,0	76,4	8775	100,0	90,9
Indywidualne	3924	46,0	93,4	3940	44,9	89,4
Przeznaczone na sprzedaż lub wynajem	4399	51,5	65,6	4639	52,9	99,4
Spółdzielcze	33	0,4	50,8	45	0,2	48,9
Komunalne	183	2,1	91,0	30	0,5	54,5
Zakładowe	-	x	x	80	0,9	x
Spółeczne czynszowe	-	x	x	41	0,5	9,6

RYNEK WEWNĘTRZNY

W październiku br. w skali roku odnotowano wzrost **sprzedaży detalicznej** (w cenach bieżących; zrealizowanych przez przedsiębiorstwa handlowe i niehandlowe) o 12,5%. W porównaniu z październikiem 2012 r. największy wzrost sprzedaży detalicznej odnotowano w podmiotach zajmujących się sprzedażą „pojazdów samochodowych, motocykli, części” (o 75,4%). Zwiększyła się również sprzedaż detaliczna m.in. w grupie „włókno, odzież, obuwie” (o 11,9%), „pozostałe” (o 8,8%), „paliwa stałe, ciekłe i gazowe” (o 6,1%), „farmaceutyki, kosmetyki, sprzęt ortopedyczny” (o 5,3%), „meble, RTV, AGD” (o 1,2%) oraz „pozostała sprzedaż detaliczna w niewyspecjalizowanych sklepach” (o 0,4%). Natomiast spadek w ujęciu rocznym odnotowano w grupie „prasa, książki, pozostała sprzedaż w wyspecjalizowanych sklepach” (o 13,9%) oraz „żywność, napoje i wyroby tytoniowe” (o 4,0%).

Dynamika i struktura sprzedaży detalicznej (w cenach bieżących) kształtowały się następująco:

Wyszczególnienie	X 2013	I-X 2013	
	analogiczny okres roku poprzedniego = 100	w odsetkach	
O g ó ł e m ^a	112,5	109,3	100,0
w tym:			
Pojazdy samochodowe, motocykle, części	175,4	166,9	17,2
Paliwa stałe, ciekłe i gazowe	106,1	103,3	23,7
Pozostała sprzedaż detaliczna w niewyspecjalizowanych sklepach	100,4	102,4	1,8
Żywność, napoje i wyroby tytoniowe	96,0	87,6	12,5
Farmaceutyki, kosmetyki, sprzęt ortopedyczny	105,3	103,0	6,0
Włókno, odzież, obuwie	111,9	111,1	17,1
Meble, RTV, AGD	101,2	100,8	5,2
Prasa, książki, pozostała sprzedaż w wyspecjalizowanych sklepach	86,1	86,1	3,3
Pozostałe	108,8	107,7	12,2

a Grupowania przedsiębiorstw dokonano na podstawie Polskiej Klasyfikacji Działalności – PKD 2007, zaliczając przedsiębiorstwo do określonej kategorii według przeważającego rodzaju działalności, zgodnie z aktualnym w omawianym okresie stanem organizacyjnym. Odnotowane zmiany (wzrost/spadek) sprzedaży detalicznej w poszczególnych grupach rodzajów działalności przedsiębiorstw mogą zatem również wynikać ze zmiany przeważającego rodzaju działalności przedsiębiorstwa oraz zmian organizacyjnych. Nie ma to wpływu na dynamikę sprzedaży detalicznej ogółem.

W porównaniu z wrześniem br. sprzedaż detaliczna była wyższa o 4,4%. Wzrost sprzedaży zanotowano w grupach: „pojazdy samochodowe, motocykle, części” (o 16,1%), „farmaceutyki, kosmetyki, sprzęt ortope-

dyczny” (o 10,0%), „włókno, odzież, obuwie” (o 9,0%), „pozostała sprzedaż detaliczna w niewyspecjalizowanych sklepach” (o 8,2%), „żywność, napoje i wyroby tytoniowe” (o 8,2%), „prasa, książki, pozostała sprzedaż w wyspecjalizowanych sklepach” (o 7,4%) oraz „paliwa stałe, ciekłe i gazowe” (o 2,9%). Z kolei spadek sprzedaży w stosunku do września br. odnotowano m.in. w grupie „pozostałe” (o 10,3%) i „meble, RTV, AGD” (o 3,8%).

W okresie styczeń–październik br. sprzedaż detaliczna była o 9,3% wyższa niż w analogicznym okresie ub. roku.

Sprzedaż hurtowa w stosunku do października ub. roku w przedsiębiorstwach handlowych była wyższa o 9,1%, natomiast w hurtowych o 9,3%. Z kolei w porównaniu z wrześniem br. sprzedaż hurtowa w październiku 2013 r. w przedsiębiorstwach handlowych była wyższa o 15,0%, a w hurtowych o 17,1%.

W okresie styczeń–październik br. w porównaniu z analogicznym okresem 2012 r. sprzedaż hurtowa zmniejszyła się w przedsiębiorstwach handlowych o 0,2%, a w przedsiębiorstwach hurtowych wzrosła o 0,2%.

GOSPODARKA MORSKA

W październiku 2013 r. obroty ładunkowe w portach morskich województwa wyniosły 3,9 mln t, co oznacza wzrost w stosunku do października 2012 r. o 7,3%, a w stosunku do września 2013 r. spadek o 11,0%.

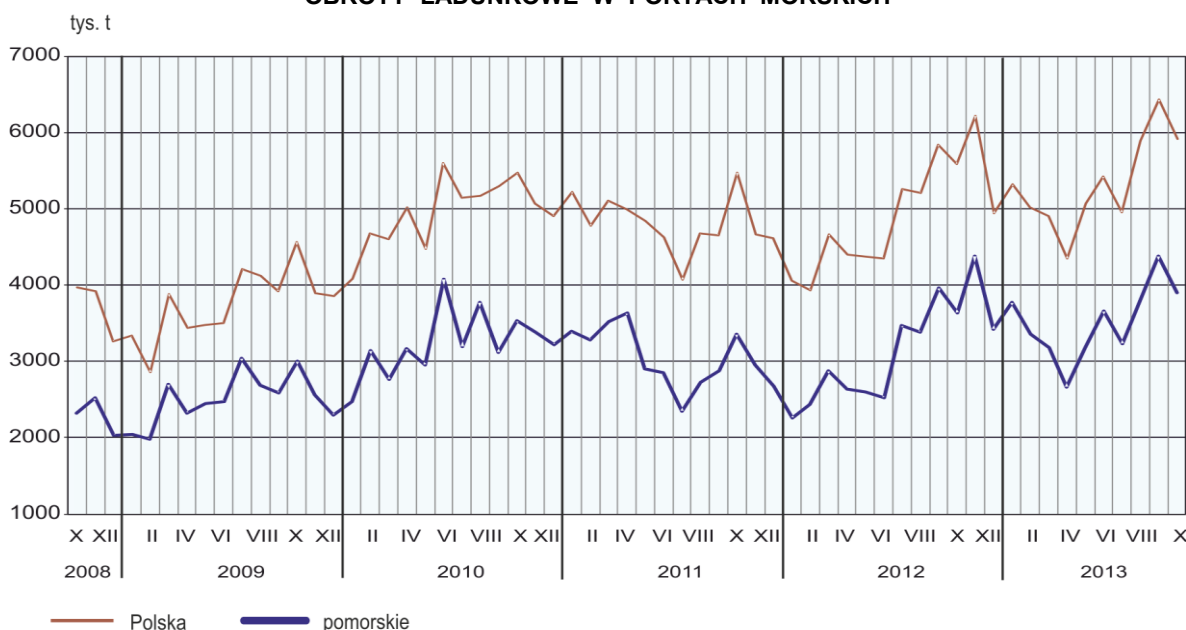
Na wzrost obrotów ładunkowych w stosunku do października 2012 r. miało wpływ zwiększenie przeładunków w większości kategorii ładunkowych, przy czym największy wzrost odnotowano w przeładunkach „masowych suchych” – o 33,0% oraz kontenerów dużych – o 16,5%. Natomiast największy spadek odnotowano w przeładunkach „masowych ciekłych” – o 15,7%.

W ruchu międzynarodowym obroty ładunkowe w październiku 2013 r. stanowiły 99,6% obrotów województwa ogółem.

W portach morskich województwa największe obroty w październiku br. odnotowano w porcie gdańskim – 2,6 mln t (wzrost o 8,3% w stosunku do października 2012 r.), co stanowiło 67,4% obrotów województwa ogółem. Największy udział w ogólnej liczbie obrotów ładunkowych w porcie gdańskim miały przeładunki ładunków z kategorii „masowe ciekłe” – 45,3%, których przeładowano 1190,1 tys. t oraz „masowe suche” – odpowiednio 29,4% i 773,0 tys. t.

W okresie styczeń–październik 2013 r. obroty ładunkowe w portach morskich województwa wyniosły 35,1 mln t, co stanowiło wzrost w stosunku do analogicznego okresu ub. roku o 17,9%. W porównaniu z okresem styczeń–październik 2012 r. największy wzrost odnotowano w przeładunkach kontenerów dużych (o 24,2%), a największy spadek w przeładunkach „pozostałych ładunków drobnicowych” (o 12,5%).

OBROTY ŁADUNKOWE W PORTACH MORSKICH



WYNIKI FINANSOWE PRZEDSIĘBIORSTW

W okresie pierwszych trzech kwartałów 2013 r. wyniki finansowe oraz podstawowe wskaźniki ekonomiczno-finansowe osiągnięte przez badane przedsiębiorstwa (za wyjątkiem wskaźników płynności oraz rentowności obrotu netto) uległy pogorszeniu w stosunku do uzyskanych w analogicznym okresie 2012 r. Przychody z całokształtu działalności uległy zmniejszeniu w większym stopniu niż koszty ich uzyskania, co wpłynęło na pogorszenie wskaźnika poziomu kosztów. Jednocześnie odnotowano również pogorszenie wyniku na działalności gospodarczej.

Przychody, koszty oraz wyniki finansowe podmiotów objętych badaniem kształtowały się następująco:

Wyszczególnienie	I-IX 2012	I-IX 2013
	w mln zł	
Przychody z całokształtu działalności	115920,1	112735,7
w tym przychody netto ze sprzedaży produktów, towarów i materiałów	112672,1	109673,3
Koszty uzyskania przychodów z całokształtu działalności	110501,3	107575,2
w tym koszt własny sprzedanych produktów oraz wartość sprzedanych towarów i materiałów	107476,7	104709,4
Wynik na sprzedaży produktów, towarów i materiałów	5195,5	4963,9
Wynik na pozostałej działalności operacyjnej	434,5	311,6
Wynik na operacjach finansowych	-211,1	-114,9
Wynik na działalności gospodarczej	5418,9	5160,6
Wynik zdarzeń nadzwyczajnych	-0,2	0,8
Wynik finansowy brutto	5418,7	5161,4
Wynik finansowy netto	4480,0	4395,1
zysk netto	5301,8	4900,8
strata netto	821,8	505,7

Przychody z całokształtu działalności w okresie styczeń-wrzesień 2013 r. były o 2,7% niższe niż w analogicznym okresie 2012 r., natomiast **koszty uzyskania tych przychodów** – zmniejszyły się o 2,6%. Przychody netto ze sprzedaży produktów, towarów i materiałów oraz koszty tej działalności były niższe niż przed rokiem – odpowiednio o 2,7% i o 2,6%. W ujęciu wartościowym największy spadek przychodów netto ze sprzedaży produktów, towarów i materiałów notowano w przetwórstwie przemysłowym, budownictwie, oraz obsłudze rynku nieruchomości, podczas gdy największy wzrost w transporcie i gospodarce magazynowej, opiece zdrowotnej i pomocy społecznej, działalności profesjonalnej, naukowej i technicznej oraz informacji i komunikacji.

Wynik finansowy ze sprzedaży produktów, towarów i materiałów był o 4,5% niższy niż w okresie styczeń-wrzesień 2012 r. i wyniósł 4963,9 mln zł. Zmniejszył się również wynik na pozostałej działalności operacyjnej (z 434,5 mln zł do 311,6 mln zł). Natomiast wynik na operacjach finansowych wzrósł (z minus 211,1 mln zł do minus 114,9 mln zł).

W rezultacie, **wynik finansowy na działalności gospodarczej** ukształtował się na poziomie 5160,6 mln zł i był o 4,8% niższy niż w okresie styczeń-wrzesień 2012 r. Po uwzględnieniu wyniku zdarzeń nadzwyczajnych w kwocie 0,8 mln zł wynik finansowy brutto osiągnął wartość 5161,4 mln zł i był niższy o 257,3 mln zł (tj. o 4,7%) od uzyskanego w okresie 2012 r. Obciążenia wyniku finansowego brutto podatkiem dochodowym zmniejszyły się w skali roku o 18,4% do 766,2 mln zł, a relacja podatku dochodowego od osób prawnych i fizycznych do zysku brutto obniżyła się – z 15,2 do 13,4%. **Wynik finansowy netto** ukształtował się na poziomie 4395,1 mln zł i był niższy o 84,9 mln zł (tj. o 1,9%) w porównaniu z uzyskanym w okresie styczeń-wrzesień 2012 r., natomiast zysk netto zmniejszył się o 7,6%, a strata netto zmniejszyła się o 38,5%.

W omawianym okresie zysk netto wykazało 75,7% badanych przedsiębiorstw wobec 73,4% rok wcześniej. Udział przychodów przedsiębiorstw wykazujących zysk netto w ogólnej kwocie przychodów z całokształtu działalności zwiększył się z 90,6% do 91,6%. W przetwórstwie przemysłowym zysk netto odnotowało 79,5% przedsiębiorstw (w okresie styczeń-wrzesień 2012 r. – 76,4%), a udział uzyskanych przez nie przychodów w przychodach wszystkich podmiotów z sekcji przetwórstwo przemysłowe stanowił 92,6% (w okresie styczeń-wrzesień 2012 r. – 93,3%).

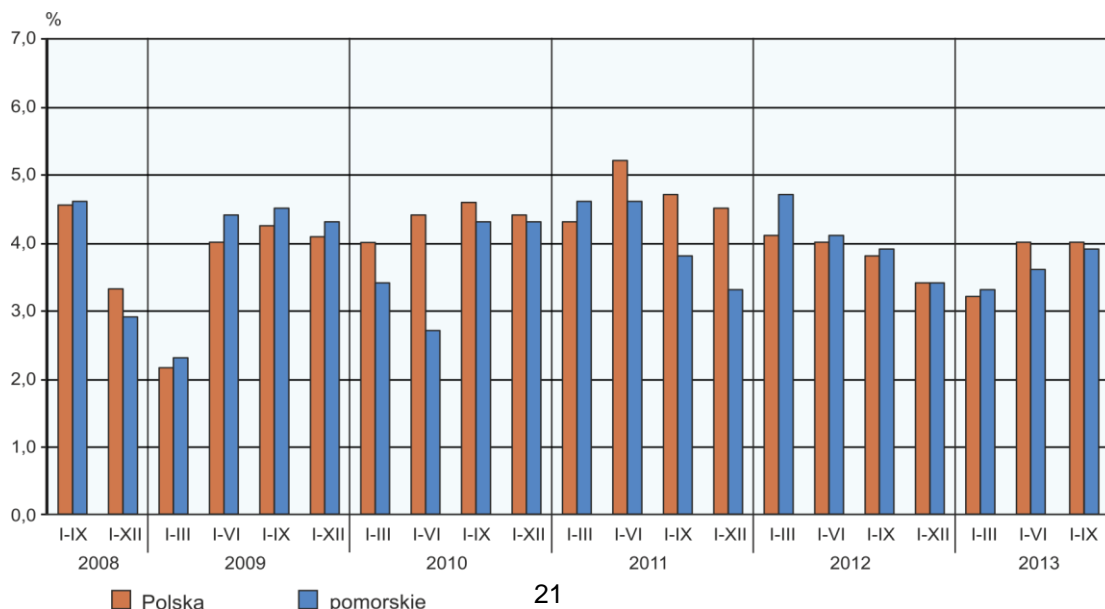
W badanych przedsiębiorstwach odnotowano pogorszenie podstawowych **wskaźników ekonomiczno-finansowych**, za wyjątkiem wskaźników płynności oraz wskaźnika rentowności obrotu netto. Wskaźnik rentowności sprzedaży produktów, towarów i materiałów zmniejszył się w stosunku do uzyskanego w okresie styczeń-wrzesień 2012 r. o 0,1 p.proc. i ukształtował się na poziomie 4,5%, wskaźniki rentowności obrotu brutto zmniejszyły się również o 0,1 p.proc. W skali roku pogorszeniu uległ również wskaźnik poziomu kosztów z całokształtu działalności – o 0,1 p.proc., a poprawie uległy wskaźniki płynności finansowej I i II stopnia – odpowiednio o 1,2 p.proc. i 3,5 p.proc.

Podstawowe wskaźniki ekonomiczno-finansowe podmiotów objętych badaniem kształtowały się następująco:

Wyszczególnienie	I-IX 2012	I-IX 2013
	w %	
Wskaźnik poziomu kosztów	95,3	95,4
Wskaźnik rentowności ze sprzedaży produktów, towarów i materiałów	4,6	4,5
Wskaźnik rentowności obrotu brutto	4,7	4,6
Wskaźnik rentowności obrotu netto	3,9	3,9
Wskaźnik płynności finansowej I stopnia	30,7	31,9
Wskaźnik płynności finansowej II stopnia	99,4	102,9

W okresie styczeń-wrzesień 2013 r. najwyższą rentowność odnotowano w sekcjach: działalność profesjonalna, naukowa i techniczna, (wskaźnik rentowności obrotu netto 14,1%), pozostała działalność usługowa (wskaźnik 12,3%), obsługa rynku nieruchomości (wskaźnik 10,1%), informacja i komunikacja (wskaźnik 8,7%), wytwarzanie i zaopatrywanie w energię elektryczną, gaz, parę wodną i gorącą wodę oraz dostawa wody; gospodarowanie ściekami i odpadami; rekultywacja (wskaźnik po 7,4%). W porównaniu z okresem styczeń-wrzesień 2012 r. poprawę rentowności obrotu netto odnotowano m.in. w sekcjach: działalność profesjonalna, naukowa i techniczna (wzrost o 5,5 p.proc.), obsługa rynku nieruchomości (wzrost o 4,2 p.proc.), edukacja (wzrost o 2,4 p.proc.) oraz informacja i komunikacja (wzrost o 1,6 p.proc.).

WSKAŹNIK RENTOWNOŚCI OBROTU NETTO



Wartość **aktywów obrotowych** badanych przedsiębiorstw wyniosła na koniec września 2013 r. 45232,3 mln zł i była o 0,1% niższa niż w końcu września 2012 r., w tym zapasy zmniejszyły się o 4,3%, z kolei krótkoterminowe rozliczenia międzyokresowe wzrosły o 4,0%, inwestycje krótkoterminowe o 2,4%, a należności krótkoterminowe o 1,9%. W strukturze zapasów zmniejszył się udział materiałów (z 36,1% do 35,0%) oraz półproduktów i produktów w toku (z 16,7% do 16,1%) i towarów (z 27,5% do 26,7%). Wzrost natomiast udział produktów gotowych (z 18,3% do 19,3%). W rzeczowej strukturze aktywów obrotowych zmniejszył się jedynie udział zapasów (z 34,5% do 33,1%), a zwiększył się udział inwestycji krótkoterminowych (z 19,5% do 19,9%), należności krótkoterminowych (z 43,6% do 44,5%) i krótkoterminowych rozliczeń międzyokresowych (z 2,4% do 2,5%).

Aktywa obrotowe finansowane były głównie zobowiązaniami krótkoterminowymi – relacja zobowiązań krótkoterminowych do aktywów obrotowych wyniosła 62,6% wobec 63,5% rok wcześniej.

Zobowiązania długo- i krótkoterminowe (bez funduszy specjalnych) w końcu września 2013 r. wyniosły 45884,7 mln zł i były o 2,6% wyższe niż w 2012 r. Zobowiązania długoterminowe stanowiły 38,3% ogółu zobowiązań (we wrześniu 2012 r. 35,7%). Wartość zobowiązań długoterminowych wyniosła 17559,5 mln zł i była o 9,8% wyższa niż na koniec września 2012 r. Zobowiązania krótkoterminowe badanych przedsiębiorstw wyniosły 28325,2 mln zł i w skali roku były niższe o 1,5%.

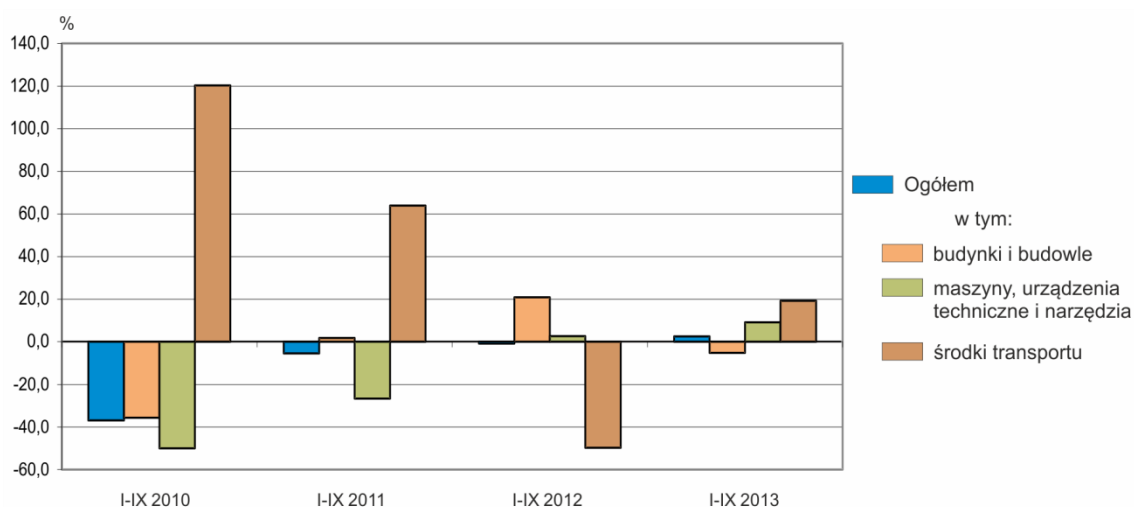
NAKŁADY INWESTYCYJNE

Nakłady inwestycyjne zrealizowane przez przedsiębiorstwa mające siedzibę na terenie województwa pomorskiego w okresie pierwszych trzech kwartałów 2013 r. osiągnęły wartość 3374,1mln zł i były (w cenach bieżących) o 2,5% wyższe niż w analogicznym okresie roku ubiegłego.

Nakłady na zakupy¹ zwiększyły o 11,4%, przy czym nakłady na maszyny, urządzenia techniczne i narzędzia zwiększyły się o 9,1%, a na środki transportu odpowiednio o 19,3%. Udział zakupów w nakładach ogółem wyniósł 50,1% (przed rokiem 46,1%). Nakłady na budynki i budowle zmniejszyły się o 5,2%.

NAKŁADY INWESTYCYJNE

(wzrost/spadek w stosunku do roku poprzedniego; ceny bieżące)



¹ Maszyn, urządzeń technicznych i narzędzi oraz środków transportu.

Wzrost wielkości nakładów inwestycyjnych w porównaniu z okresem styczeń-wrzesień 2012 r. miał miejsce m.in. w zakwaterowaniu i gastronomii (o 215,2%), handlu; naprawie pojazdów samochodowych (o 37,0%), przetwórstwie przemysłowym (o 34,5%) oraz obsłudze rynku nieruchomości (o 10,7%).

Spadek nakładów w analogicznym okresie odnotowano natomiast m.in. w budownictwie (o 64,2%), transporcie i gospodarce magazynowej (o 26,6%), informacji i komunikacji (o 24,4%) oraz wytwarzaniu i zaopatrywaniu w energię elektryczną, gaz, parę wodną i gorącą wodę (o 11,9%).

W okresie pierwszych trzech kwartałów bieżącego roku najwięcej inwestowały przedsiębiorstwa prowadzące działalność w zakresie wytwarzania i zaopatrywania w energię elektryczną, gaz, parę wodną i gorącą wodę (na które przypadało 28,7% ogółu poniesionych nakładów), przetwórstwa przemysłowego (odpowiednio 28,5%), handlu; naprawy pojazdów samochodowych (9,8%), transportu i gospodarki magazynowej (7,1%), informacji i komunikacji (6,1%) oraz obsługi rynku nieruchomości (6,0%).

W strukturze nakładów według sekcji w porównaniu z analogicznym okresem ubiegłego roku najbardziej zwiększył się udział nakładów poniesionych przez przedsiębiorstwa prowadzące działalność w zakresie przetwórstwa przemysłowego (o 6,8 p.proc.), natomiast największy spadek udziału nakładów odnotowano wśród przedsiębiorstw zajmujących się wytwarzaniem i zaopatrywaniem w energię elektryczną, gaz, parę wodną i gorącą wodę (o 4,7 p.proc.).

Od początku 2013 r. do końca września **rozpoczęto** realizację 7675 **inwestycji**, tj. o 22,6% więcej niż przed rokiem. Łączna wartość kosztorysowa inwestycji nowo rozpoczętych wyniosła 1729,7mln zł i była o 1,1% wyższa niż w tym samym okresie ubiegłego roku. Na ulepszenie (tj. przebudowę, rozbudowę, rekonstrukcję lub modernizację) istniejących środków trwałych przypadało 52,7% wartości kosztorysowej wszystkich inwestycji rozpoczętych (przed rokiem 49,6%).

W skali roku zwiększyła się wartość kosztorysowa inwestycji rozpoczętych przez przedsiębiorstwa działające m. in. w budownictwie (o 203,8%), dostawie wody; gospodarowaniu ściekami i odpadami; rekultywacji (o 93,7%), transporcie i gospodarce magazynowej (o 37,2%) oraz przetwórstwie przemysłowym (o 21,6%).

WYBRANE DANE O WOJEWÓDZTWIE POMORSKIM

WYSZCZEGÓLNIENIE A – 2012 r. B – 2013 r.		I	II	III	IV	V	VI	VII	VIII	IX	X	XI	XII
Przeciętne zatrudnienie w sektorze przedsiębiorstw ^a (w tys. osób)	A	283,9	282,8	283,0	282,0	280,2	280,0	280,3	279,7	279,4	280,0	278,7	277,7
	B	279,4	278,1	277,8	277,7	278,1	278,3	276,6	276,7	276,7	276,0		
poprzedni miesiąc = 100	A	101,7	99,6	100,1	99,7	99,4	99,9	100,1	99,8	99,9	100,2	99,6	99,6
	B	100,6	99,5	99,9	99,9	100,2	100,1	99,4	100,0	100,1	99,7		
analogiczny miesiąc poprzedniego roku = 100	A	101,4	100,8	101,0	100,5	100,4	99,7	100,1	100,0	100,0	99,9	100,0	99,5
	B	98,4	98,3	98,2	98,4	99,3	99,4	98,7	98,9	99,0	98,6		
Bezrobotni zarejestrowani (stan w końcu okresu) w tys. osób	A	114,5	117,1	115,4	110,9	107,4	104,3	102,7	103,8	105,9	107,2	110,5	114,6
	B	124,2	126,9	126,5	122,9	118,0	112,9	110,9	109,7	111,0	110,6		
Stopa bezrobocia ^b (stan w końcu okresu) w %	A	13,3	13,5	13,4	12,9	12,6	12,3	12,1	12,2	12,4	12,6	12,9	13,4
	B	14,3	14,6	14,6	14,2	13,7	13,2	13,0	12,8	13,0	12,9		
Oferty pracy (zgłoszone w ciągu miesiąca)	A	3126	4128	5999	4841	5034	4373	4884	6176	5259	4452	3296	2394
	B	3748	4814	4762	5615	5063	4988	4948	4408	4223	4511		
Liczba bezrobotnych na 1 ofertę pracy (stan w końcu okresu)	A	73	53	55	43	39	46	44	30	42	50	53	102
	B	72	59	59	43	36	37	36	41	43	41		
Przeciętne miesięczne wynagrodzenia brutto w sektorze przedsiębiorstw ^a (w zł)	A	3723,78	3580,48	3661,09	3733,21	3644,59	3622,33	3642,19	3691,75	3645,93	3694,59	3663,73	3870,37
	B	3716,19	3641,70	3928,52	3893,68	3727,01	3777,09	3841,70	3792,38	3800,93	3823,50		
poprzedni miesiąc = 100	A	96,7	96,2	102,3	102,0	97,6	99,4	100,5	101,4	98,8	101,3	99,2	105,6
	B	96,0	98,0	107,9	99,1	95,7	101,3	101,7	98,7	100,2	100,6		
analogiczny miesiąc poprzedniego roku = 100	A	109,4	107,3	105,6	99,7	103,9	102,9	100,6	102,7	101,9	103,1	101,5	100,6
	B	99,8	101,7	107,3	104,2	102,3	104,3	105,5	102,7	104,3	103,5		
Wskaźnik cen:													
towarów i usług konsumpcyjnych ^c :													
analogiczny okres poprzedniego roku = 100	A	•	•	103,7	•	•	103,7	•	•	103,7	•	•	102,6
	B	•	•	101,3	•	•	100,6	•	•	•	•		

a W przedsiębiorstwach, w których liczba pracujących przekracza 9 osób. b Udział zarejestrowanych bezrobotnych w cywilnej ludności aktywnej zawodowo, szacowanej na koniec każdego miesiąca. c W kwartale.

WYBRANE DANE O WOJEWÓDZTWIE POMORSKIM (cd.)

WYSZCZEGÓLNIENIE A – 2012 r. B – 2013 r.		I	II	III	IV	V	VI	VII	VIII	IX	X	XI	XII
Wskaźnik cen (dok.):													
skupu ziarna zbóż:													
poprzedni miesiąc = 100	A	101,7	101,4	103,0	112,5	98,5	96,4	101,4	92,3	108,3	98,8	100,1	109,1
	B	100,6	98,3	97,5	97,4	98,4	90,7	95,4	79,2	107,8	103,5		
analogiczny miesiąc poprzedniego roku = 100	A	90,1	88,9	93,3	106,3	102,8	97,9	103,8	110,1	118,0	119,7	116,4	125,9
	B	126,4	120,8	114,3	99,0	98,9	93,1	87,5	75,1	74,7	77,1		
skupu żywca rzeźnego wołowego (bez cieląt):													
poprzedni miesiąc = 100	A	96,4	87,6	117,9	94,6	98,3	106,7	101,8	97,4	100,3	103,0	97,3	101,6
	B	98,9	104,9	97,2	96,1	96,3	95,8	100,9	90,5	109,1	105,3		
analogiczny miesiąc poprzedniego roku = 100	A	126,9	105,9	117,9	109,2	111,5	114,9	116,3	105,8	106,3	109,7	103,8	100,0
	B	102,5	122,8	101,3	102,9	100,9	90,6	89,8	83,4	90,8	92,8		
skupu żywca rzeźnego wieprzowego:													
poprzedni miesiąc = 100	A	91,8	99,6	99,0	100,6	100,6	105,9	97,8	102,7	104,3	100,9	97,3	92,9
	B	96,3	100,6	99,6	101,8	98,8	104,4	105,2	103,3	100,2	95,0		
analogiczny miesiąc poprzedniego roku = 100	A	135,9	129,2	119,0	112,3	113,7	117,5	111,3	113,3	114,3	111,4	108,3	92,8
	B	97,2	98,2	98,8	100,0	98,2	96,8	104,2	104,8	100,7	94,9		
Relacje cen skupu ^a żywca wieprzowego do cen targowiskowych żyta													
	A	x	x	x	5,4	5,1	5,5	5,6	x	6,2	5,3	5,5	5,0
	B	x	x	x	4,9	6,9	6,1	6,0	7,4	8,5	7,7		
Produkcja sprzedana przemysłu ^b (w cenach stałych):													
poprzedni miesiąc = 100	A	89,0	98,8	113,0	95,7	106,9	97,1	99,4	98,2	102,4	109,5	92,8	94,1
	B	97,4	97,6	112,9	83,6	115,1	107,4	102,2	97,0	104,3*	107,0		
analogiczny miesiąc poprzedniego roku = 100	A	115,4	103,7	99,2	110,0	114,6	109,6	113,5	93,3	93,9	113,0	103,1	94,7
	B	103,6	102,4	102,4	89,4	96,3	106,5	109,5	108,1	109,7*	107,2		
Produkcja budowlano-montażowa ^b (w cenach bieżących):													
poprzedni miesiąc = 100	A	31,0	89,7	132,3	102,9	215,0	60,0	86,5	117,1	101,9	119,9	86,6	138,6
	B	37,0	92,9	88,7	137,2	110,5	113,8	128,5	96,8	114,0	100,6		
analogiczny miesiąc poprzedniego roku = 100	A	128,9	94,0	92,1	90,1	139,6	74,2	66,1	73,0	71,7	79,4	78,0	72,4
	B	86,4	89,5	60,0	80,0	41,1	78,0	116,0	95,9	107,4	90,1		

a Ceny bieżące bez VAT. b W przedsiębiorstwach, w których liczba pracujących przekracza 9 osób.

WYBRANE DANE O WOJEWÓDZTWIE POMORSKIM (dok.)

WYSZCZEGÓLNIENIE A – 2012 r. B – 2013 r.		I	II	III	IV	V	VI	VII	VIII	IX	X	XI	XII
Mieszkania oddane do użytkowania (od początku roku)	A	1020	2038	3087	3838	4559	5567	6591	8025	9019	10790	12269	14194
	B	906	1973	2947	3557	4409	5315	6573	7331	8501	9893		
analogiczny okres poprzedniego roku = 100	A	144,3	168,0	153,3	137,4	123,9	127,1	129,8	127,7	121,8	125,7	120,0	119,4
	B	88,8	96,8	95,5	92,7	96,7	95,5	99,7	91,4	94,3	91,7		
Sprzedaż detaliczna towarów ^a (w cenach bieżących):													
poprzedni miesiąc = 100	A	76,3	94,6	117,9	97,2	99,7	102,2	103,9	99,9	100,4	105,0	92,3	114,1
	B	86,5	92,7	129,6	88,0	103,9	100,8	106,4	99,4	101,1	104,4		
analogiczny miesiąc poprzedniego roku = 100	A	119,9	115,0	114,7	110,3	109,7	108,6	105,3	105,4	104,5	103,9	103,2	96,6
	B	109,5	107,3	117,8	107,4	111,9	110,3	112,9	112,4	113,2	112,5		
Obroty ładunkowe w portach morskich ^b w tys. t	A	2254	2438	2881	2640	2601	2527	3473	3381	3960	3636	4381	3420
	B	3770	3359	3185	2662	3179	3663	3230	3793	4382	3901		
poprzedni miesiąc = 100	A	84,4	108,2	118,1	91,6	98,5	97,2	137,4	97,3	117,1	91,8	120,5	78,1
	B	110,2	89,1	94,8	83,6	119,4	115,2	88,2	117,4	115,5	89,0		
analogiczny miesiąc poprzedniego roku = 100	A	66,4	74,3	81,8	72,5	89,5	88,6	148,3	124,1	137,7	108,3	148,7	128,1
	B	167,2	137,7	110,6	100,8	122,2	145,0	93,0	112,2	110,7	107,3		
Wskaźnik rentowności obrotu w przedsiębiorstwach ^c :													
brutto ^d (w %)	A	•	•	5,8	•	•	4,9	•	•	4,7	•	•	4,2
	B	•	•	4,0	•	•	4,3	•	•	4,6	•	•	
netto ^e (w %)	A	•	•	4,7	•	•	4,1	•	•	3,9	•	•	3,4
	B	•	•	3,3	•	•	3,6	•	•	3,9	•	•	
Nakłady inwestycyjne przedsiębiorstw ^c (w mln zł; ceny bieżące)	A	•	•	907,9	•	•	2106,7	•	•	3290,8	•	•	5043,0
	B	•	•	893,8	•	•	2179,9	•	•	3374,1	•	•	
analogiczny okres poprzedniego roku = 100 (ceny bieżące)	A	•	•	113,9	•	•	116,4	•	•	99,2	•	•	98,2
	B	•	•	98,5	•	•	103,5	•	•	102,5	•	•	
Podmioty gospodarki narodowej ^f w rejestrze REGON	A	257078	257392	258099	258831	259770	261041	261939	262263	262650	263538	264748	265033
	B	264783	265130	265623	266216	267176	268618	269942	270744	270747	270893		
w tym spółki handlowe	A	23172	23272	23403	23517	23644	23758	23868	23999	24122	24252	24388	24565
	B	24748	24863	25015	25164	25330	25461	25660	25794	25927	26109		
w tym z udziałem kapitału zagranicznego	A	4247	4255	4275	4293	4311	4321	4329	4331	4341	4353	4364	4382
	B	4397	4408	4417	4436	4450	4472	4484	4497	4514	4531		

a W przedsiębiorstwach, w których liczba pracujących przekracza 9 osób. b Dane pochodzą z badania statystycznego transportu morskiego opartego na dyrektywie 95/64/WE. c W których liczba pracujących przekracza 49 osób; dane są prezentowane narastająco. d Relacja wyniku finansowego brutto do przychodów z całokształtu działalności. e Relacja wyniku finansowego netto do przychodów z całokształtu działalności. f Bez osób prowadzących gospodarstwa indywidualne w rolnictwie; stan w końcu okresu.