



URZĄD STATYSTYCZNY W GDAŃSKU  
ul. Danusi 4, 80-434 Gdańsk



Kontakt: e-mail: SekretariatUSGDK@stat.gov.pl  
tel. 58 768 31 30  
faks 58 768 32 70

Internet: [www.stat.gov.pl/gdansk](http://www.stat.gov.pl/gdansk)

## KOMUNIKAT O SYTUACJI SPOŁECZNO-GOSPODARCZEJ WOJEWÓDZTWA POMORSKIEGO W SIERPNIU 2013 R.

Nr 8/2013

opublikowany 27.09.2013

W sierpniu 2013 r. sytuacja społeczno-gospodarcza województwa pomorskiego kształtowała się następująco:

- ⇒ przeciętne zatrudnienie w sektorze przedsiębiorstw uległo zmniejszeniu w skali roku, a w stosunku do poprzedniego miesiąca pozostało bez zmian;
- ⇒ stopa bezrobocia rejestrowanego wyniosła 12,8% i była wyższa niż przed rokiem oraz niższa niż przed miesiącem;
- ⇒ przeciętne miesięczne wynagrodzenie brutto w sektorze przedsiębiorstw w ujęciu rocznym zwiększyło się, natomiast w stosunku do lipca br. odnotowano jego spadek;
- ⇒ ceny większości towarów i usług konsumpcyjnych wzrosły w porównaniu z analogicznym miesiącem ub. roku;
- ⇒ ceny skupu głównych produktów rolnych, poza ceną pszenicy, żyta i bydła (bez cieląt) były wyższe niż przed rokiem;
- ⇒ w skali roku odnotowano wzrost produkcji sprzedanej przemysłu (w cenach stałych) oraz spadek produkcji budowlano-montażowej (w cenach bieżących); natomiast w stosunku do poprzedniego miesiąca zarówno produkcja sprzedana przemysłu jak i produkcja budowlano-montażowa były niższe;
- ⇒ liczba oddanych do użytkowania mieszkań była niższa niż w sierpniu ub. roku, a najwięcej mieszkań przekazali inwestorzy indywidualni;
- ⇒ zwiększyła się w skali roku sprzedaż detaliczna oraz sprzedaż hurtowa w jednostkach handlowych;
- ⇒ w portach morskich województwa odnotowano wzrost obrotów ładunkowych zarówno w odniesieniu do sierpnia ub. roku, jak i lipca br.

Rynek pracy.....	4
Wynagrodzenia .....	8
Ceny detaliczne .....	9
Rolnictwo .....	11
Przemysł i budownictwo .....	16
Budownictwo mieszkaniowe .....	18
Rynek wewnętrzny.....	20
Gospodarka morska .....	21
Wybrane dane o województwie pomorskim .....	22

*Prezentowane w Komunikacie dane:*

- o zatrudnieniu, wynagrodzeniach oraz o produkcji sprzedanej przemysłu i budownictwa, produkcji budowlano-montażowej, a także o sprzedaży detalicznej i hurtowej towarów dotyczą podmiotów gospodarczych, w których liczba pracujących przekracza 9 osób,
- o sektorze przedsiębiorstw, dotyczą podmiotów prowadzących działalność gospodarczą w zakresie: leśnictwa i pozyskiwania drewna; rybołówstwa w wodach morskich; górnictwa i wydobywania; przetwórstwa przemysłowego; wytwarzania i zaopatrywania w energię elektryczną, gaz, parę wodną, gorącą wodę i powietrze do układów klimatyzacyjnych; dostawy wody; gospodarowania ściekami i odpadami oraz działalności związanej z rekultywacją; budownictwa; handlu hurtowego i detalicznego; naprawy pojazdów samochodowych, włączając motocykle; transportu i gospodarki magazynowej; działalności związanej z zakwaterowaniem i usługami gastronomicznymi; informacji i komunikacji; działalności związanej z obsługą rynku nieruchomości; działalności prawniczej, rachunkowo-księgowej i doradztwa podatkowego, działalności firm centralnych (head offices); doradztwa związanego z zarządzaniem; działalności w zakresie architektury i inżynierii; badań i analiz technicznych; reklamy, badania rynku i opinii publicznej; pozostałej działalności profesjonalnej, naukowej i technicznej; działalności w zakresie usług administrowania i działalności wspierającej; działalności związanej z kulturą, rozrywką i rekreacją; naprawy i konserwacji komputerów i artykułów użytku osobistego i domowego; pozostałej indywidualnej działalności usługowej,
- o cenach detalicznych prezentowanych towarów żywnościowych i nieżywnościowych oraz usług, pochodzą z notowań cen prowadzonych przez ankietatorów w wybranych punktach sprzedaży, w wytypowanych rejonach badania cen; ceny żywności notowane są raz w miesiącu z wyjątkiem owoców i warzyw, w zakresie których notowania cen prowadzone są dwa razy w miesiącu,
- o skupie produktów rolnych obejmują skup od producentów z terenu województwa; ceny podano bez podatku VAT,
- o wynikach finansowych przedsiębiorstw oraz nakładach inwestycyjnych dotyczą podmiotów gospodarczych prowadzących księgi rachunkowe (z wyjątkiem przedsiębiorstw rolnictwa, leśnictwa, łowiectwa i rybactwa, działalności finansowej i ubezpieczeniowej oraz szkół wyższych), w których liczba pracujących przekracza 49 osób.

*Dane w ujęciu wartościowym wyrażone są w cenach bieżących i stanowią podstawę dla obliczenia wskaźników struktury. Wskaźniki dynamiki zaprezentowano na podstawie wartości w cenach bieżących, z wyjątkiem przemysłu, dla którego wskaźniki dynamiki podano na podstawie wartości w cenach stałych (średnie ceny bieżące 2010 r.).*

*Liczyby względne (wskaźniki, odsetki) wyliczono na podstawie danych bezwzględnych, wyrażonych z większą dokładnością niż podane w tekście i tablicach.*

*Dane prezentuje się w układzie Polskiej Klasyfikacji Działalności – PKD 2007.*

## POLSKA KLASYFIKACJA DZIAŁALNOŚCI 2007 (PKD 2007)

<b>skrót</b>	<b>pełna nazwa</b>
<b>sekcje</b>	
wytwarzanie i zaopatrywanie w energię elektryczną, gaz, parę wodną i gorącą wodę	wytwarzanie i zaopatrywanie w energię elektryczną, gaz, parę wodną, gorącą wodę i powietrze do układów klimatyzacyjnych
dostawa wody; gospodarowanie ściekami i odpadami; rekultywacja	dostawa wody; gospodarowanie ściekami i odpadami oraz działalność związana z rekultywacją
handel; naprawa pojazdów samochodowych	handel hurtowy i detaliczny; naprawa pojazdów samochodowych, włączając motocykle
zakwaterowanie i gastronomia	działalność związana z zakwaterowaniem i usługami gastronomicznymi
obsługa rynku nieruchomości	działalność związana z obsługą rynku nieruchomości
administrowanie i działalność wspierająca	działalność w zakresie usług administrowania i działalność wspierająca
<b>działy</b>	
produkcja wyrobów z drewna, korka, słomy i wikliny	produkcja wyrobów z drewna oraz korka, z wyłączeniem mebli; produkcja wyrobów ze słomy i materiałów używanych do wyplatania
produkcja wyrobów z metali	produkcja metalowych wyrobów gotowych, z wyłączeniem maszyn i urządzeń
produkcja maszyn i urządzeń	produkcja maszyn i urządzeń, gdzie indziej niesklasyfikowana
produkcja pojazdów samochodowych, przyczep i naczep	produkcja pojazdów samochodowych, przyczep i naczep, z wyłączeniem motocykli
budowa budynków	roboty budowlane związane ze wznoszeniem budynków
budowa obiektów inżynierii lądowej i wodnej	roboty związane z budową obiektów inżynierii lądowej i wodnej

### ZNAKI UMOWNE

Kreska (–) – zjawisko nie wystąpiło.

Kropka (•) – zupełny brak informacji albo brak informacji wiarygodnych.

Znak (x) – wypełnienie pozycji jest niemożliwe lub niecelowe.

Znak (\*) – oznacza, że dane zostały zmienione w stosunku do już opublikowanych.

Znak (Δ) – oznacza, że nazwy zostały skrócone w stosunku do obowiązującej klasyfikacji.

**Dane charakteryzujące województwo pomorskie można również znaleźć w publikacjach statystycznych wydawanych przez US w Gdańsku oraz w publikacjach ogólnopolskich GUS.**

**Przy publikowaniu danych US prosimy o podanie źródła.**

## RYNEK PRACY

**Przeciętne zatrudnienie w sektorze przedsiębiorstw** w sierpniu br. ukształtowało się na poziomie 276,6 tys. osób, tj. o 1,1% niższym niż rok wcześniej (w sierpniu ub. roku zatrudnienie w skali roku nie uległo zmianie) i pozostało bez zmian w porównaniu z lipcem br. W Polsce przeciętne zatrudnienie w sierpniu br. wyniosło 5493,8 tys. osób i było o 0,5% niższe niż w sierpniu ub. roku. Stopa bezrobocia w województwie wyniosła 12,8% i była wyższa niż przed rokiem o 0,6 p.proc.

W porównaniu z sierpniem ub. roku przeciętne zatrudnienie zmniejszyło się m.in. w wytwarzaniu i zaopatrywaniu w energię elektryczną, gaz, parę wodną i gorącą wodę (o 22,1%), w obsłudze rynku nieruchomości (o 14,8%), w handlu; naprawie pojazdów samochodowych (o 7,4%) oraz w budownictwie (o 7,2%). Natomiast wzrost przeciętnego zatrudnienia zanotowano m.in. w działalności profesjonalnej, naukowej i technicznej oraz w zakwaterowaniu i gastronomii (po 7,3%), w pozostałej działalności usługowej (o 4,8%), w działalności związanej z kulturą, rozrywką i rekreacją (o 4,3%) oraz w informacji i komunikacji (o 4,0%).

Przeciętne zatrudnienie w sektorze przedsiębiorstw kształtowało się następująco:

Wyszczególnienie	VIII 2013		I-VIII 2013	
	w tys.	VIII 2012 = 100	w tys.	I-VIII 2012 = 100
<b>O g ó ł e m</b> .....	<b>276,6</b>	<b>98,9</b>	<b>277,8</b>	<b>98,3</b>
w tym:				
Przemysł .....	128,1	101,1	128,7	100,0
w tym:				
przetwórstwo przemysłowe .....	114,4	102,8	115,0	102,6
wytwarzanie i zaopatrywanie w energię elektryczną, gaz, parę wodną i gorącą wodę <sup>Δ</sup> .....	6,5	77,9	6,5	67,9
Budownictwo .....	28,6	92,8	28,8	92,4
Handel; naprawa pojazdów samochodowych <sup>Δ</sup> .....	46,5	92,6	47,3	92,6
Transport i gospodarka magazynowa .....	21,6	102,6	21,7	103,7
Zakwaterowanie i gastronomia <sup>Δ</sup> .....	5,8	107,3	5,8	108,2
Informacja i komunikacja .....	9,0	104,0	9,0	105,2
Obsługa rynku nieruchomości <sup>Δ</sup> .....	6,7	85,2	6,8	86,0
Działalność profesjonalna, naukowa i techniczna <sup>a</sup> .....	7,9	107,3	8,0	104,1
Administrowanie i działalność wspierająca <sup>Δ</sup> .....	13,8	103,3	13,5	100,3

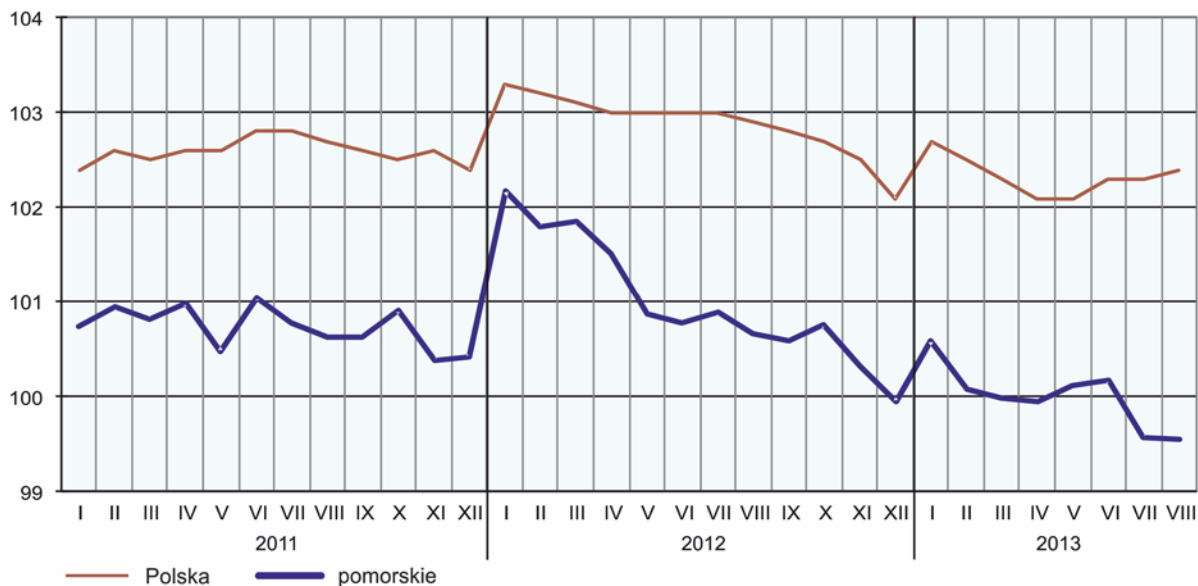
<sup>a</sup> Nie obejmuje działań: Badania naukowe i prace rozwojowe oraz Działalność weterynaryjna.

W porównaniu z poprzednim miesiącem wzrost przeciętnego zatrudnienia zanotowano m.in. w działalności związanej z kulturą, rozrywką i rekreacją (o 3,5%), w informacji i komunikacji (o 2,0%), w administrowaniu i działalności wspierającej (o 0,5%), a największy spadek – w działalności profesjonalnej, naukowej i technicznej (o 0,8%) oraz w zakwaterowaniu i gastronomii (o 0,4%).

W okresie styczeń-sierpień br. przeciętne zatrudnienie w sektorze przedsiębiorstw ukształtowało się na poziomie 277,8 tys. osób, tj. o 1,7% niższym niż w analogicznym okresie ub. roku.

## DYNAMIKA PRZECIĘTNEGO ZATRUDNIENIA W SEKTORZE PRZEDSIĘBIORSTW

(przeciętna miesięczna 2010 = 100)



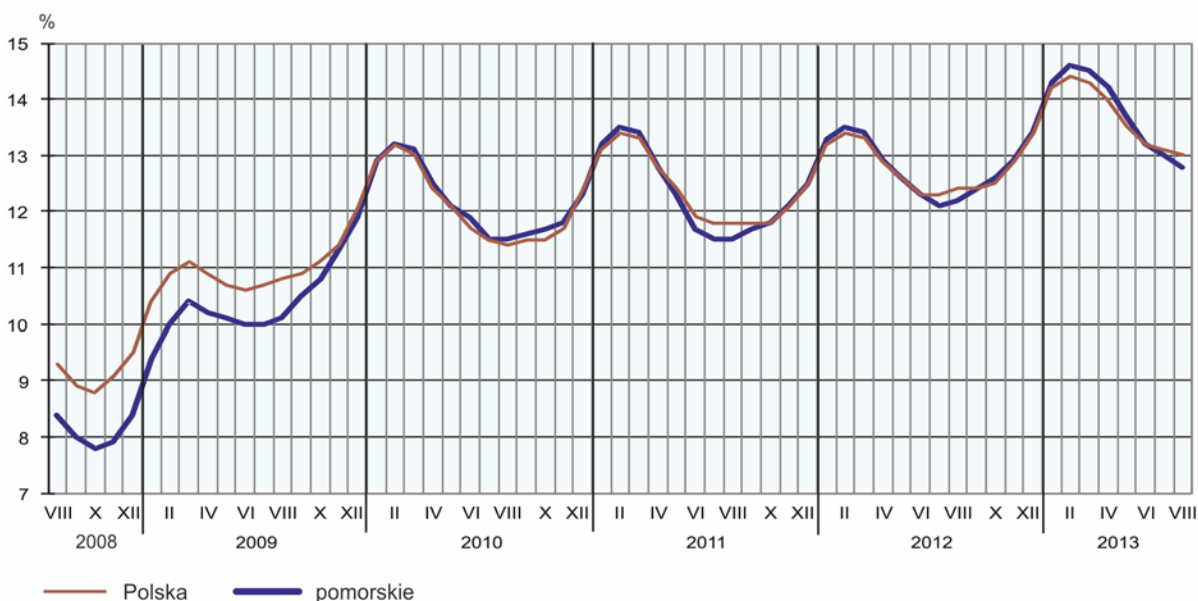
W końcu sierpnia 2013 r. liczba **bezrobotnych zarejestrowanych** w urzędach pracy wyniosła 109,7 tys. osób i była wyższa w stosunku do sierpnia 2012 r. o 5,9 tys. osób, tj. o 5,7%, a w porównaniu z lipcem 2013 r. niższa o 1,2 tys. osób, tj. o 1,1%. Kobiety stanowiły 55,7% ogółu zarejestrowanych bezrobotnych (przed rokiem – 57,1%).

Liczba bezrobotnych i stopa bezrobocia kształtowały się następująco:

Wyszczególnienie	VIII 2012	2013	
		VII	VIII
Bezrobotni zarejestrowani (stan w końcu miesiąca) w tys. ....	103,8	110,9	109,7
Bezrobotni nowo zarejestrowani (w ciągu miesiąca) w tys. ....	12,6	13,6	11,4
Bezrobotni wyrejestrowani (w ciągu miesiąca) w tys. ....	11,4	15,6	12,6
Stopa bezrobocia rejestrowanego (stan w końcu miesiąca) w %	12,2	13,0	12,8

## STOPA BEZROBOCIA REJESTROWANEGO

Stan w końcu miesiąca

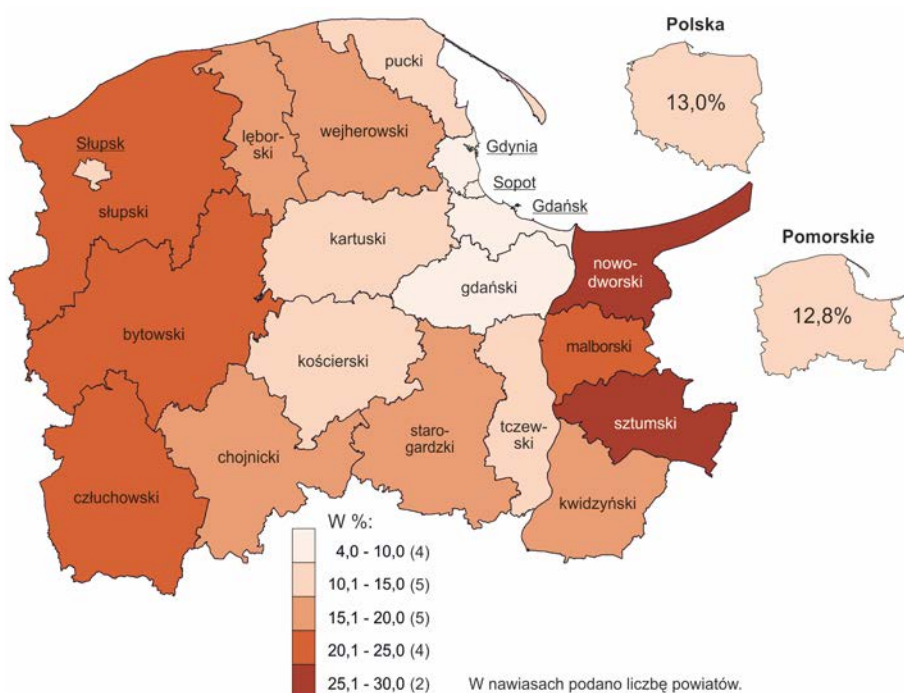


**Stopa bezrobocia rejestrowanego** ukształtowała się na poziomie 12,8% i była wyższa o 0,6 p.proc. od zanotowanej w sierpniu 2012 r., a w stosunku do lipca 2013 r. niższa o 0,2 p.proc. W dalszym ciągu do powiatów o najwyższej stopie bezrobocia należały: powiat sztumski (26,5%, w sierpniu 2012 r. – 24,6%) i nowodworski (26,2% wobec 26,6% w sierpniu 2012 r.). Najniższą stopę bezrobocia odnotowano natomiast w Sopocie – 4,7% (w sierpniu 2012 r. – 4,3%).

W porównaniu z sierpniem 2012 r. stopa bezrobocia wzrosła w 17 powiatach, a w największym stopniu w powiecie sztumskim (o 1,9 p.proc.) i gdańskim (o 1,6 p.proc.). Natomiast spadek stopy bezrobocia odnotowano w powiecie nowodworskim (o 0,4 p.proc.) i starogardzkim (o 0,3 p.proc.), a w powiecie słupskim stopa bezrobocia pozostała bez zmian.

### STOPA BEZROBOCIA REJESTROWANEGO WEDŁUG POWIATÓW W 2013 R.

Stan w końcu sierpnia



W sierpniu 2013 r. w urzędach pracy **zarejestrowano** 11,4 tys. osób bezrobotnych, tj. o 9,2% mniej niż w sierpniu 2012 r. i o 16,3% mniej niż w lipcu 2013 r. Udział osób rejestrujących się po raz kolejny w liczbie osób nowo zarejestrowanych ogółem zwiększył się w stosunku do sierpnia 2012 r. o 1,7 p.proc. (do 78,6%).

W sierpniu 2013 r. z ewidencji bezrobotnych **wyrejestrowano** 12,6 tys. osób, o 10,6% więcej niż w sierpniu 2012 r. i o 19,5% mniej niż w lipcu 2013 r. Z tytułu podjęcia pracy (główniej przyczyny wyrejestrowania) z rejestru bezrobotnych wyłączono 5,6 tys. osób (przed rokiem 4,6 tys. osób). Udział tej kategorii osób w ogólnej liczbie wyrejestrowanych zwiększył się w ujęciu rocznym o 4,5 p.proc. (do 44,8%). Wśród osób wykreślonych z ewidencji zmniejszył się natomiast w skali roku udział osób, które rozpoczęły szkolenie lub staż (o 2,1 p.proc. do 8,7%), osób, które utraciły status bezrobotnego w wyniku niepotwierdzenia gotowości do podjęcia pracy (o 1,3 p.proc. do 32,2%), osób, które dobrowolnie zrezygnowały ze statusu bezrobotnego (o 1,1 p.proc. do 4,8%), osób, które nabyły prawo do emerytury lub renty (o 0,5 p.proc. do 0,7%) oraz osób, które nabyły prawo do zasiłku lub świadczenia przedemerytalnego (o 0,3 p.proc. do 1,2%).

W końcu sierpnia 2013 r. **bez prawa do zasiłku** pozostawało 90,9 tys. bezrobotnych, a ich udział w liczbie bezrobotnych ogółem zwiększył się o 2,1 p.proc. (do 82,9%) w porównaniu z sierpniem 2012 r.

Wybrane kategorie osób bezrobotnych będących w szczególnej sytuacji na rynku pracy kształtowały się następująco:

Wyszczególnienie	VIII 2012	2013	
		VII	VIII
	w % ogółu		
Osoby bezrobotne:			
do 25 roku życia .....	19,7	18,2	18,2
długotrwale bezrobotne <sup>a</sup> .....	46,4	47,3	47,9
powyżej 50 roku życia .....	22,6	23,4	23,5
bez kwalifikacji zawodowych .....	31,2	31,3	31,3
samotnie wychowujące, co najmniej jedno dziecko do 18 roku życia .....	10,9	11,4	11,7
niepełnosprawni .....	6,4	6,1	6,2

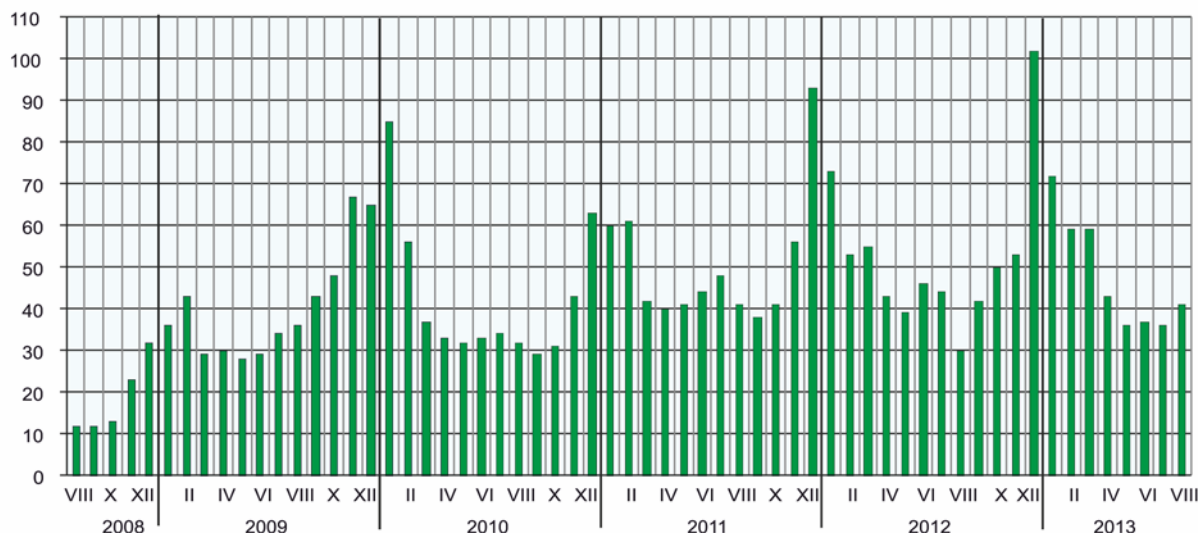
<sup>a</sup> Do długotrwale bezrobotnych zalicza się osoby pozostające w rejestrze powiatowego urzędu pracy łącznie przez okres ponad 12 miesięcy w okresie ostatnich 2 lat, z wyłączeniem okresów odbywania stażu i przygotowania zawodowego w miejscu pracy.

Bezrobotni będący w **szczególnej sytuacji na rynku pracy** w końcu sierpnia 2013 r. stanowili 90,5% ogółu bezrobotnych (przed rokiem – 90,0%). W skali roku zmniejszył się udział bezrobotnych do 25 roku życia (o 1,5 p.proc. do 18,2%) oraz bezrobotnych osób niepełnosprawnych (o 0,2 p.proc. do 6,2%). Zwiększył się natomiast udział osób długotrwale bezrobotnych (o 1,5 p.proc. do 47,9%), osób bezrobotnych powyżej 50 roku życia (o 0,9 p.proc. do 23,5%), osób samotnie wychowujących co najmniej jedno dziecko w wieku do 18 roku życia (o 0,8 p.proc. do 11,7%) oraz osób bezrobotnych bez kwalifikacji zawodowych (o 0,1 p.proc. do 31,3%).

W sierpniu 2013 r. do urzędów pracy zgłoszono 4408 **ofert zatrudnienia**, tj. o 1768 mniej niż w sierpniu 2012 r. i o 540 mniej niż przed miesiącem. W końcu sierpnia 2013 r. na 1 ofertę pracy przypadało 41 bezrobotnych (o 11 osób więcej niż przed rokiem oraz o 5 osób więcej niż przed miesiącem).

### BEZROBOTNI NA 1 OFERTĘ PRACY

Stan w końcu miesiąca



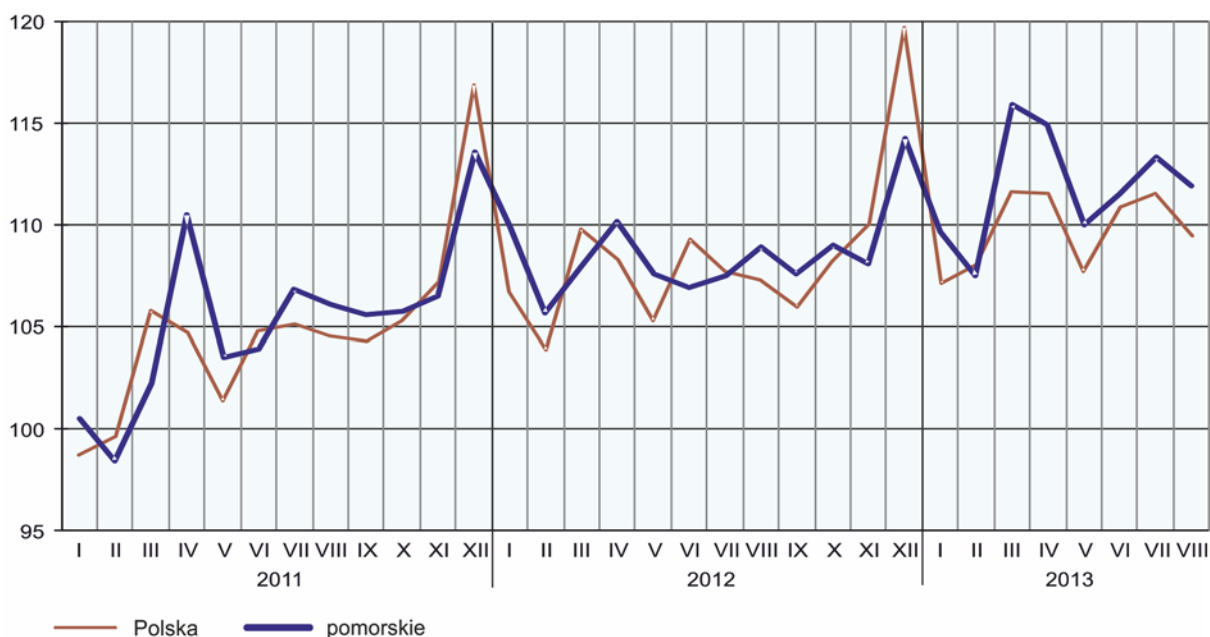
Z danych urzędów pracy wynika, że z końcem sierpnia 2013 r. 19 zakładów pracy zapowiedziało zwolnienie w najbliższym czasie 316 pracowników (przed rokiem odpowiednio 41 zakładów, 1108 pracowników).

\*\*\*

## WYNAGRODZENIA

W sierpniu br. przeciętne miesięczne wynagrodzenie brutto w sektorze przedsiębiorstw wyniosło 3792,38 zł i było wyższe o 2,7% od zanotowanego w analogicznym miesiącu ub. roku (przed rokiem wzrost również o 2,7%) oraz o 1,3% niższe w porównaniu z lipcem br. W Polsce przeciętne miesięczne wynagrodzenie brutto w sierpniu br. wyniosło 3760,45 zł i zwiększyło się o 2,0% w odniesieniu do sierpnia 2012 r., a w stosunku do lipca 2013 r. zmniejszyło się o 1,8%.

### DYNAMIKA PRZECIĘTNEGO MIESIĘCZNEGO WYNAGRODZENIA BRUTTO W SEKTORZE PRZEDSIĘBIORSTW (przeciętna miesięczna 2010 = 100)



W porównaniu z sierpniem ub. roku wzrost przeciętne miesięczne wynagrodzenia brutto zanotowano m.in. w informacji i komunikacji (o 9,7%), w zakwaterowaniu i gastronomii (o 9,6%), w działalności związanej z kulturą, rozrywką i rekreacją (o 7,1%), budownictwie (o 5,0%), w obsłudze rynku nieruchomości (o 4,2%) oraz w handlu; naprawie pojazdów samochodowych (o 4,1%). Natomiast spadek przeciętne miesięczne wynagrodzenia brutto nastąpił m.in. w wytwarzaniu i zaopatrywaniu w energię elektryczną, gaz, parę wodną i gorącą wodę (o 7,6%) oraz w dostawie wody; gospodarowaniu ściekami i odpadami; rekultywacji (o 1,8%).

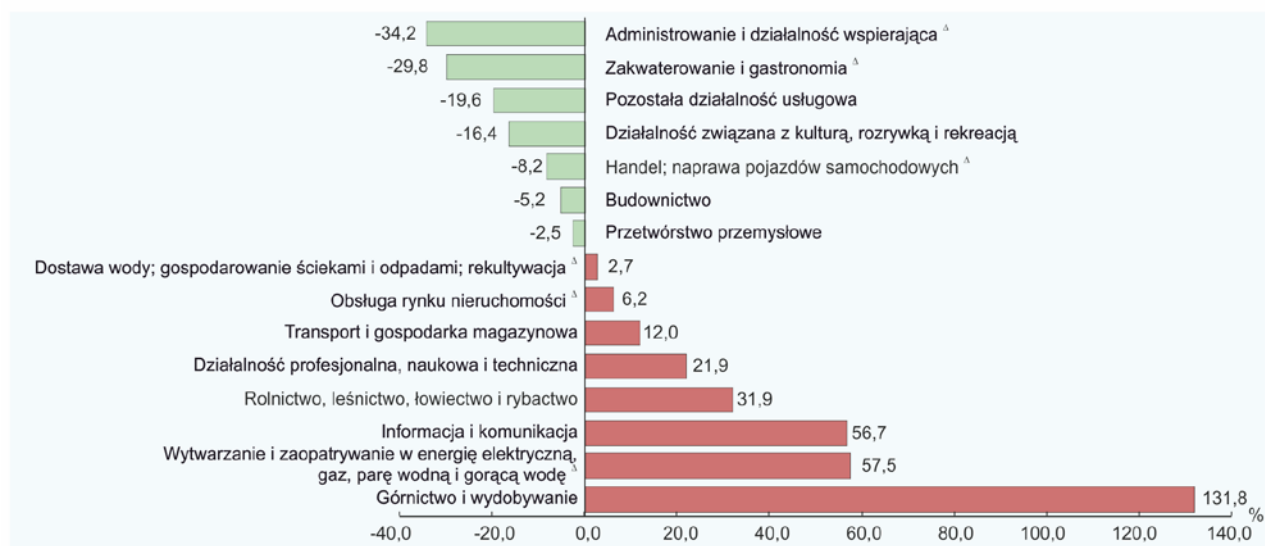
Przeciętne miesięczne wynagrodzenia brutto w sektorze przedsiębiorstw kształtowały się następująco:

Wyszczególnienie	VIII 2013		I-VIII 2013	
	w zł	VIII 2012 = 100	w zł	I-VIII 2012 = 100
<b>O g ó ł e m</b> .....	<b>3792,38</b>	<b>102,7</b>	<b>3789,91</b>	<b>103,7</b>
w tym:				
Przemysł .....	3855,89	100,9	3865,52	102,8
w tym:				
przetwórstwo przemysłowe .....	3696,76	103,1	3675,02	104,6
wytwarzanie i zaopatrywanie w energię elektryczną, gaz, parę wodną i gorącą wodę <sup>Δ</sup> .....	5971,87	92,4	6607,44	106,1
Budownictwo .....	3596,77	105,0	3471,41	106,1
Handel; naprawa pojazdów samochodowych <sup>Δ</sup> .....	3480,35	104,1	3392,71	103,8
Transport i gospodarka magazynowa .....	4247,66	99,5	4224,08	101,1
Zakwaterowanie i gastronomia <sup>Δ</sup> .....	2663,69	109,6	2669,36	108,4
Informacja i komunikacja .....	5942,91	109,7	6021,16	104,6
Obsługa rynku nieruchomości <sup>Δ</sup> .....	4026,18	104,2	4118,50	106,0
Działalność profesjonalna, naukowa i techniczna <sup>a</sup> .....	4624,39	103,6	4905,25	104,2
Administrowanie i działalność wspierająca <sup>Δ</sup> .....	2496,52	100,0	2612,35	103,0

<sup>a</sup> Nie obejmuje działów: Badania naukowe i prace rozwojowe oraz Działalność weterynaryjna.



**ODCHYLENIA WZGLĘDNE PRZECIĘTNYCH MIESIĘCZNYCH WYNAGRODZEŃ BRUTTO  
OD ŚREDNIEGO WYNAGRODZENIA W WOJEWÓDZTWIE WEDŁUG SEKCJI W SIERPNIU 2013 R.**



W okresie styczeń-sierpień br. przeciętne miesięczne wynagrodzenie brutto w sektorze przedsiębiorstw ukształtowało się na poziomie 3789,91 zł, tj. o 3,7% wyższym niż w analogicznym okresie ub. roku.

\*\*\*

**CENY DETALICZNE**

W II kwartale 2013 r. odnotowano niewielki wzrost cen towarów i usług konsumpcyjnych w skali roku. Ceny wzrosły w większości grup towarów i usług, z wyjątkiem grupy „odzież i obuwie” oraz „transport”. Najwyższy wzrost dotyczył towarów i usług związanych z edukacją (o 4,5%), napojów alkoholowych i wyrobów tytoniowych (o 3,6%) oraz towarów i usług związanych z rekreacją i kulturą (o 3,5%). Nieznacznie wzrosły także ceny towarów i usług związanych z mieszkaniem (o 1,9%), zdrowiem (o 1,4%) oraz żywności i napojów bezalkoholowych (o 1,1%). Ceny w grupie „odzież i obuwie” obniżyły się o 6,6%, a w grupie „transport” o 3,1%.

Wskaźniki cen towarów i usług konsumpcyjnych w województwie pomorskim kształtowały się następująco:

Wyszczególnienie	2012		2013	
	I kw.	II kw.	I kw.	II kw.
	analogiczny okres roku poprzedniego = 100			
<b>O g ó ł e m</b> .....	<b>103,7</b>	<b>103,7</b>	<b>101,3</b>	<b>100,6</b>
Żywność i napoje bezalkoholowe.....	104,4	104,2	102,6	101,1
Napoje alkoholowe i wyroby tytoniowe	102,8	103,8	103,3	103,6
Odzież i obuwie.....	93,8	92,8	92,5	93,4
Mieszkanie.....	105,4	105,6	102,4	101,9
Zdrowie.....	103,6	103,6	101,8	101,4
Transport.....	108,7	107,3	99,1	96,9
Rekreacja i kultura.....	100,4	101,0	100,7	103,5
Edukacja.....	102,9	102,6	104,3	104,5

W sierpniu 2013 r. ceny detaliczne artykułów żywnościowych objętych badaniem różniły się od notowanych w analogicznym miesiącu ub. roku.

Wzrosły ceny w grupie „pieczywo i produkty zbożowe”, w tym kaszy jęczmiennej (o 7,5%) i bułki pszennej (o 2,3%). Nie zmieniła się cena mąki pszennej, natomiast obniżeniu uległa cena ryżu (o 10,9%) i chleba pszenno-żytniego (o 2,2%).

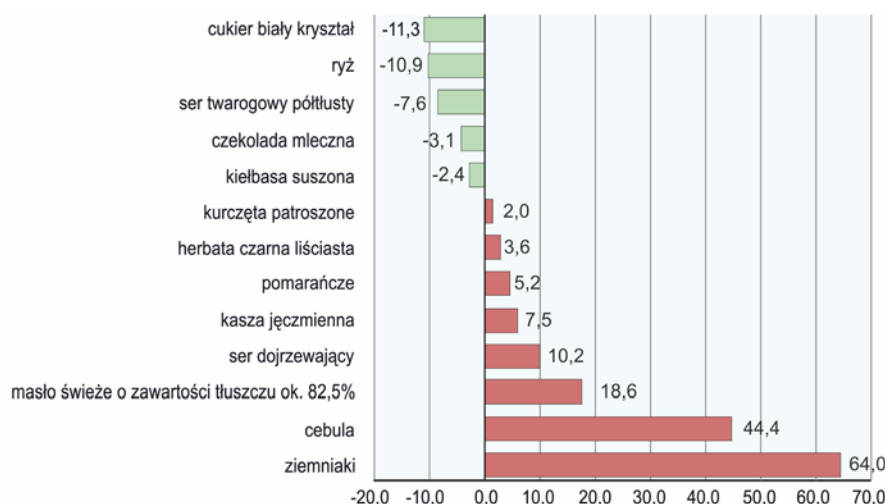
Więcej niż w sierpniu ub. roku konsumenci płacili za mięso wołowe z kością – rostbef (o 7,8%), kurczęta patroszone (o 2,0%), mięso wieprzowe – schab środkowy (o 1,6%) i mięso wołowe bez kości – z udźca (o 0,8%). Wśród badanych wędlin odnotowano wzrost ceny szynki wieprzowej gotowanej (o 4,3%) i kielbasy wędzonej (o 2,2%), natomiast niższa była cena kielbasy suszonej (o 2,4%).

W grupie „mleko, sery i jaja” wzrosła cena sera dojrzewającego (o 10,2%). Natomiast mniej niż w sierpniu ub. roku trzeba było zapłacić za jaja kurze świeże (o 12,1%), ser twarogowy półtłusty (o 7,6%), mleko krowie spożywcze o zawartości tłuszczu 3-3,5% (o 2,2%), mleko krowie spożywcze o zawartości tłuszczu 2-2,5% (o 1,7%) i śmietanę o zawartości tłuszczu 18% (o 0,6%).

W grupie „oleje i pozostałe tłuszcze” wzrosła cena masła świeżego o zawartości tłuszczu ok. 82,5% (o 18,6%), margaryny (o 4,6%) i oleju rzepakowego produkcji krajowej (o 0,7%).

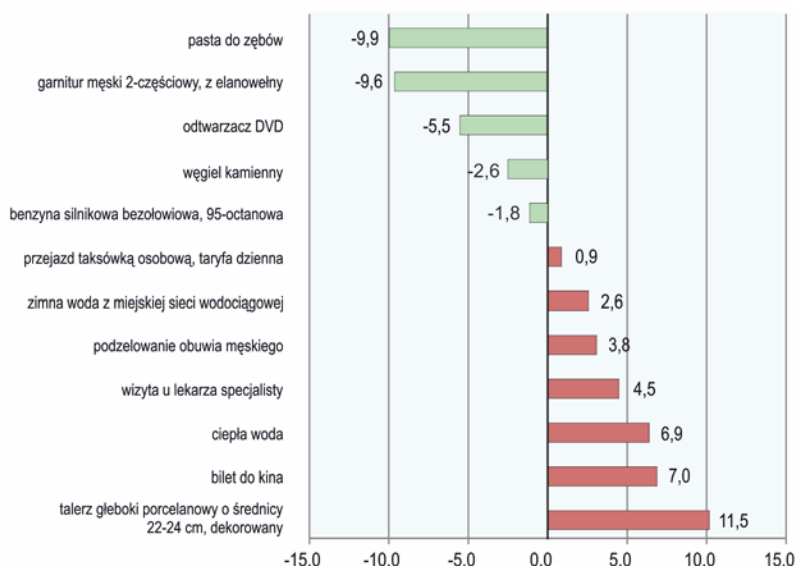
Wśród pozostałych artykułów żywnościowych odnotowano wzrost ceny herbaty czarnej, liściastej (o 3,6%) i piwa jasnego pełnego, butelkowego (o 2,1%). Cena cukru białego kryształu uległa obniżeniu o 11,3%, kawy naturalnej mielonej o 10,3%, czekolady mlecznej o 3,1%, a soku jabłkowego o 1,9%.

#### ZMIANY CEN DETALICZNYCH WYBRANYCH ARTYKUŁÓW ŻYWNOŚCIOWYCH W SIERPNIU 2013 R. (wzrost/spadek w stosunku do analogicznego okresu roku poprzedniego)



W grupie „warzywa i owoce” wzrosły ceny: ziemniaków (o 64,0%), cebuli (o 44,4%), jabłek (o 9,8%) i pomarańczy (o 5,2%), natomiast niższa była cena cytryn (o 1,8%) i marchwi (o 0,4%).

#### ZMIANY CEN DETALICZNYCH WYBRANYCH ARTYKUŁÓW NIEŻYWNOŚCIOWYCH I USŁUG KONSUMPCYJNYCH W SIERPNIU 2013 R. (wzrost/spadek w stosunku do analogicznego okresu roku poprzedniego)



W porównaniu z sierpniem 2012 r. wzrosły ceny większości badanych artykułów żywnościowych i usług konsumpcyjnych. Wśród usług związanych z użytkowaniem mieszkania zanotowano wzrost opłat za ciepłą wodę (o 6,9%) oraz zimną wodę (o 2,6%). Natomiast mniej trzeba było zapłacić za węgiel kamienny (o 2,6%).

Wzrosły także ceny produktów i usług związanych z transportem. Więcej trzeba było zapłacić za przejazd taksówką osobową (o 0,9%) i za bilet normalny na przejazd autobusem miejskim, jednorazowy (o 0,8%), obniżyła się natomiast cena benzyny silnikowej bezołowiowej, 95-octanowej (o 1,8%) i oleju napędowego (o 1,1%).

W skali roku odnotowano również wzrost cen za pozostałe usługi. Cena za wizytę u lekarza specjalisty wzrosła o 4,5%, za podzelowanie obuwia męskiego o 3,8%, za oczyszczenie chemiczne garnituru męskiego 2-częściowego o 3,5%, a za strzyżenie włosów męskich o 2,3%.

Więcej niż przed rokiem konsumenci płacili także za bilet do kina (o 7,0%), za gazetę – dziennik lokalny (o 3,9%) i za mydło toaletowe (o 1,0%), natomiast mniej za pastę do zębów (o 9,9%).

\*\*\*

## ROLNICTWO

Na rynku rolnym w sierpniu 2013 r. w porównaniu z analogicznym miesiącem poprzedniego roku odnotowano spadek cen zbóż zarówno w skupie, jak i na targowiskach, przy jednoczesnym wzroście cen ziemniaków. Cena żywca wołowego w skupie była niższa niż przed rokiem, a żywca wieprzowego i drobiowego oraz mleka wyższa. W porównaniu z lipcem br. niższe były ceny większości badanych produktów roślinnych i zwierzęcych. Wyjątek stanowiły ceny żywca wieprzowego i mleka w skupie oraz ziemniaków jadalnych i prosiąt na chów na targowiskach.

W sierpniu br. średnia temperatura powietrza na obszarze województwa pomorskiego wyniosła 18,3°C, tj. o 1,4°C więcej niż średnia z lat 1971-2000, przy czym maksymalna temperatura wyniosła 32,3°C (Gdańsk), a minimalna 6,5°C (Chojnice). Średnia suma opadów atmosferycznych (59,6 mm) stanowiła 90,0% normy z wielolecia<sup>1</sup>. Liczba dni z opadami, w zależności od regionu, wyniosła od 11 do 12.

Wysoka temperatura powietrza, nasłonecznienie oraz niewielkie sumy opadów jakie miały miejsce w sierpniu br., wpłynęły na sprawne przeprowadzenie żniw. Jedynie w regionach o większej lesistości oraz zróżnicowaniu rzeźby terenu prace żniwne zostały opóźnione o kilka dni. Według wstępnych szacunków plony zbóż powinny być nieco wyższe od ubiegłorocznych. Popyt na tegoroczne ziarno znacznie przewyższało podaż surowca, ponieważ rolnicy magazynowanych lub spasali zebrane zboże ze względu na niskie ceny oferowane przez punkty skupu w województwie. Zbiory rzepaku, pomimo wcześniejszych złych prognoz, przebiegały również bez większych zakłóceń.

Skup zbóż<sup>a</sup> kształtował się następująco:

Wyszczególnienie	VII – VIII 2013		VIII 2013		
	w tys. t	analogiczny okres roku poprzedniego = 100	w tys. t	VIII 2012 = 100	VII 2013 = 100
Ziarno zbóż podstawowych <sup>b</sup> .....	137,8	65,3	113,4	63,2	465,3
w tym:					
pszenica .....	92,5	79,1	76,1	79,8	464,1
żyto .....	28,0	62,2	23,6	57,6	530,4

<sup>a</sup> Bez skupu realizowanego przez osoby fizyczne. <sup>b</sup> Obejmuje: pszenicę, żyto, jęczmień, owies i pszenżyto; łącznie z mieszankami zbożowymi bez ziarna siewnego.

<sup>1</sup> Przeciętne wartości temperatur i opadów obliczono jako średnie arytmetyczne przeciętnych miesięcznych wartości z trzech stacji hydrologiczno-meteorologicznych Instytutu Meteorologii i Gospodarki Wodnej zlokalizowanych w Chojnicach, Gdańsku i Ustce.

**Skup zbóż podstawowych** (z mieszankami zbożowymi, bez ziarna siewnego) w okresie lipiec-sierpień br. wyniósł 137,8 tys. t i był o 34,7% mniejszy niż w tym samym okresie poprzedniego roku. Spadek dotyczył zarówno żyta jak i pszenicy (odpowiednio o 20,9% i o 37,8%). W sierpniu br. skupiono 113,4 tys. t zbóż, tj. o 36,8% mniej niż w analogicznym miesiącu ub. roku oraz ponad 4,5-krotnie więcej niż przed miesiącem. Skup pszenicy zmniejszył się o 20,2% w porównaniu z sierpniem 2012 r., ale zwiększył się ponad 4,5-krotnie w stosunku do lipca br. Z kolei żyta skupiono o 42,4% mniej niż przed rokiem i ponad 5-krotnie więcej niż przed miesiącem.

Skup podstawowych produktów zwierzęcych<sup>a</sup> kształtował się następująco:

Wyszczególnienie	I-VIII 2013		VIII 2013		
	w tys. t	I-VIII 2012 = 100	w tys. t	VIII 2012 = 100	VII 2013 = 100
Żywiec rzeźny <sup>b</sup> .....	110,1	121,9	14,7	121,3	102,1
w tym:					
bydło (bez cieląt) .....	4,6	84,3	0,7	92,5	108,0
trzoda chlewna .....	66,4	112,1	8,3	106,6	105,5
drób .....	39,0	152,9	5,7	159,6	97,0
Mleko <sup>c</sup> .....	176,2	102,4	24,1	107,0	98,8

a Bez skupu realizowanego przez osoby fizyczne. b Obejmuje: bydło, cielęta, trzodę chlewną, owce, konie i drób; w wadze żywej. c W milionach litrów.

Od początku roku skup **żywca rzeźnego** (w wadze żywej) był większy o 21,9% od notowanego w tym samym okresie 2012 r. Największy wzrost odnotowano w skupie drobiu (o 52,9%). Skup trzody chlewniej był o 12,1% wyższy niż w okresie styczeń-sierpień 2012 r. Z kolei podaż żywca wołowego w omawianym okresie zmniejszyła się o 15,7%. W sierpniu 2013 r. producenci z województwa dostarczyli do skupu 14,7 tys. t żywca rzeźnego (w wadze żywej), tj. więcej niż przed rokiem i przed miesiącem odpowiednio o 21,3% i o 2,1%. Zarówno w skali roku, jak i miesiąca zwiększył się skup trzody chlewniej (odpowiednio o 6,6% i o 5,5%). Skup bydła w ujęciu rocznym był mniejszy (o 7,5%), a w ujęciu miesięcznym – większy (o 8,0%). Z kolei drobiu skupiono w stosunku do analogicznego okresu ub. roku o 59,6% więcej, a w odniesieniu do lipca br. o 3,0% mniej.

**Skup mleka** w sierpniu 2013 r. wyniósł 24,1 mln l i był wyższy niż przed rokiem (o 7,0%) oraz niższy niż przed miesiącem (o 1,2%).

Przeciętne ceny podstawowych produktów rolnych kształtowały się następująco:

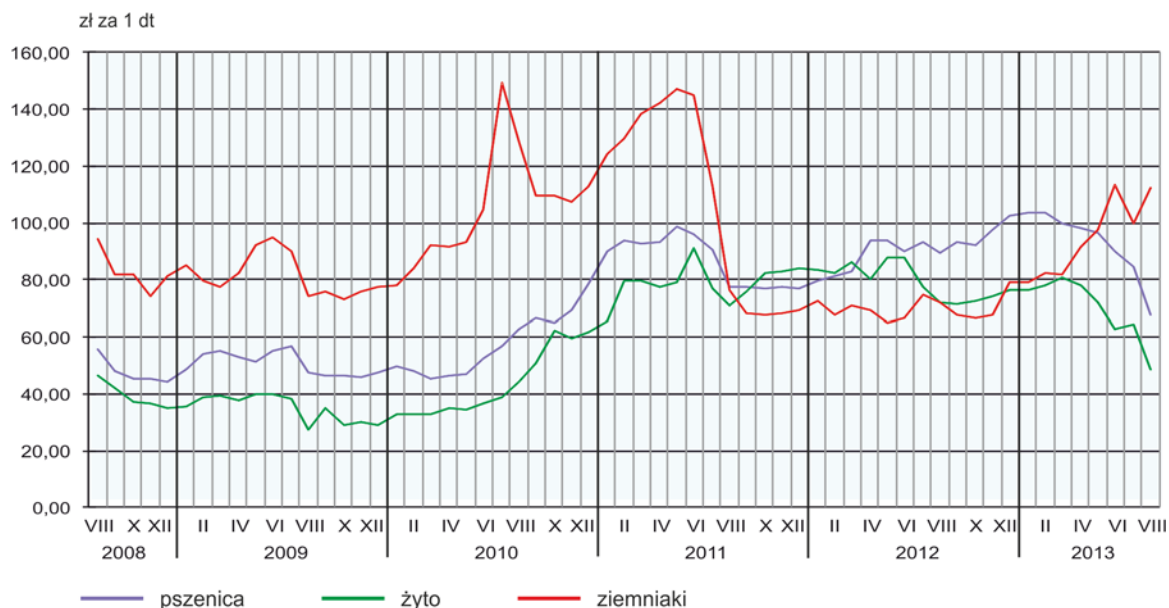
Wyszczególnienie	Ceny w skupie			Ceny na targowiskach		
	VIII 2013			VIII 2013		
	zł	VIII 2012 = 100	VII 2013 = 100	zł	VIII 2012 = 100	VII 2013 = 100
Ziarno zbóż <sup>a</sup> za 1 dt:						
pszenica .....	67,97	75,8	80,4	97,78	87,3	87,9
żyto .....	48,57	67,3	75,5	76,00	x	83,1
Ziemniaki <sup>b</sup> za 1 dt .....	43,24	117,5	85,5	112,14	155,9	112,1
Żywiec rzeźny za 1 kg wagi żywej:						
w tym:						
bydło (bez cieląt) .....	5,04	83,4	90,5	•	x	x
trzoda chlewna .....	5,64	104,8	103,3	•	x	x
drób .....	4,35	104,8	97,1	•	x	x
Prosię na chów za 1 szt.	•	x	x	158,33	x	107,7
Mleko za 1 hl .....	133,76	120,6	102,2	•	x	x

a W skupie bez ziarna siewnego. b Na targowiskach – jadalne późne.

W sierpniu 2013 r. producenci z województwa uzyskiwali niższe niż przed rokiem ceny za dostarczoną do skupu **pszenicę** i **żyto** (odpowiednio o 24,2% i o 32,7%). W obrocie targowiskowym w odniesieniu do sierpnia ub. roku odnotowano spadek ceny pszenicy (o 12,7%). W skali miesiąca średnia cena pszenicy i żyta

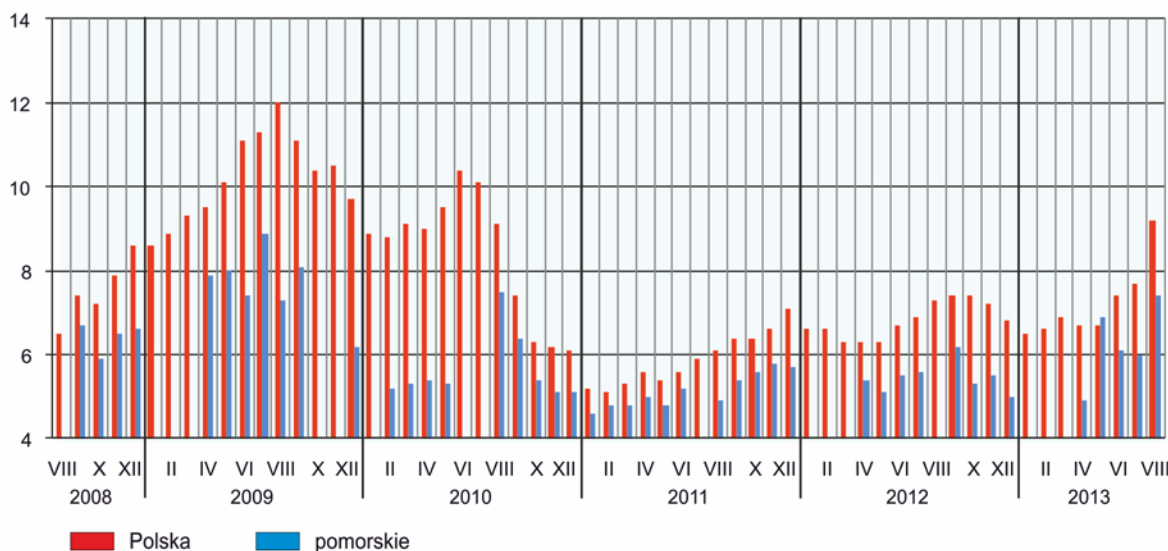
zmniejszyła się zarówno w skupie (odpowiednio o 19,6% i 24,5%), jak i w obrocie targowiskowym (odpowiednio o 12,1% i o 16,9%).

#### PRZECIĘTNE CENY SKUPU ZBÓŻ I TARGOWISKOWE CENY ZIEMNIAKÓW JADALNYCH



W sierpniu br. przeciętna cena skupu **ziemniaków** kształtowała się na poziomie 43,24 zł/dt i była wyższa niż przed rokiem o 17,5% oraz o 14,5% niższa niż przed miesiącem. Na targowiskach przeciętna cena ziemniaków jadalnych późnych w sierpniu br. wyniosła 112,14 zł/dt i zwiększyła się zarówno w skali roku jak i miesiąca (odpowiednio o 55,9% i o 12,1%).

#### RELACJA PRZECIĘTNYCH CEN SKUPU ŻYWCA WIEPRZOWEGO DO PRZECIĘTNYCH CEN ŻYTA NA TARGOWISKACH



W sierpniu 2013 r. przeciętna cena skupu **żywca wieprzowego** kształtowała się na poziomie 5,64 zł/kg i zwiększyła się o 4,8% w stosunku do analogicznego okresu 2012 r. i o 3,3% w porównaniu z lipcem br.

Pogłowie świń według stanu w końcu lipca 2013 r. kształtowało się następująco:

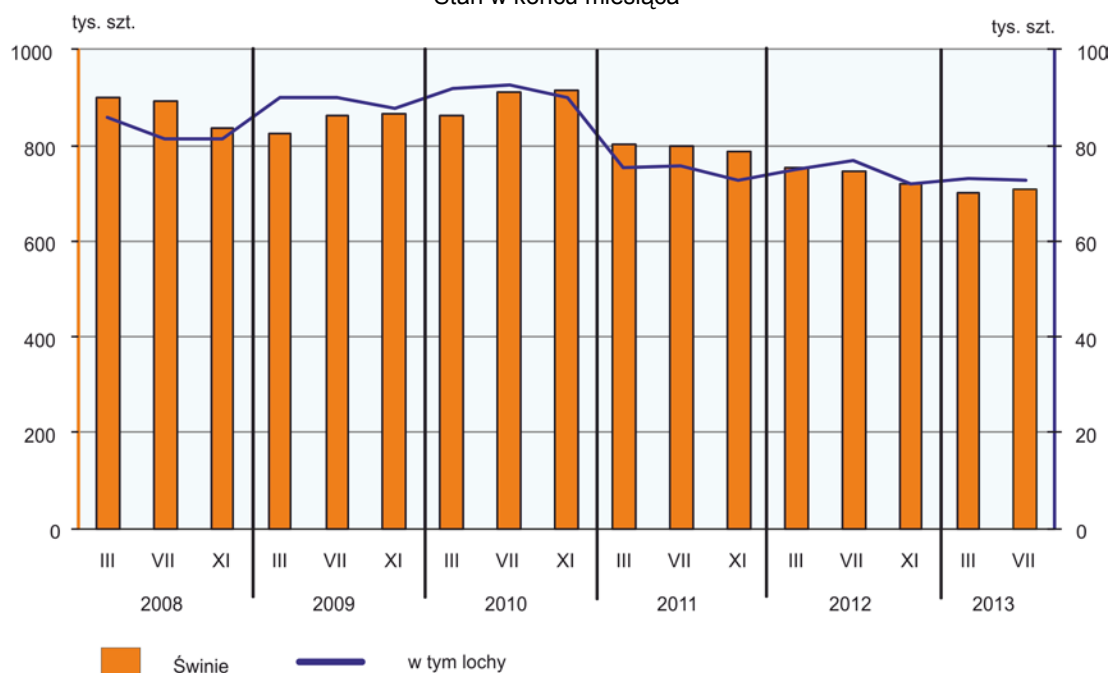
Wyszczególnienie	W sztukach	W odsetkach	VII 2012 = 100
<b>O g ó ł e m</b> .....	<b>708367</b>	<b>100,0</b>	<b>95,1</b>
Prosięta o wadze do 20 kg .....	239066	33,8	93,5
Warchlaki o wadze od 20 kg do 50 kg .....	170300	24,0	100,7
Świnie o wadze 50 kg i więcej:			
na ubój .....	224836	31,7	93,1
na chów .....	74165	10,5	94,2
w tym lochy .....	72599	10,2	94,4
w tym prośne .....	46692	6,6	94,6

W końcu lipca 2013 r. pogłowie świń liczyło 708,4 tys. szt. i było o 4,9% mniejsze niż w lipcu ub. roku, ale o 1,2% większe niż w marcu 2013 r. W skali roku spadła liczebność wszystkich grup struktury stada świń za wyjątkiem warchlaków o wadze od 20 do 50 kg.

Na przestrzeni roku odnotowano spadek liczby macior wynoszący 5,6%, w tym prośnych 5,4%. Natomiast w porównaniu z wynikami badania z marca 2013 r. odnotowano również spadek pogłowia loch, który kształtował się na poziomie 1,0%, przy czym pogłowie loch prośnych wzrosło o 0,2%. Pogłowie warchlaków i świń o wadze 50 kg i więcej, z przeznaczeniem na ubój (tuczników), mających wpływ na wielkość produkcji żywca wieprzowego, w ujęciu rocznym zmniejszyło się łącznie o 3,8%, a w stosunku do marca 2013 r. wzrosło o 0,6%. Rozpatrując te grupy oddzielnie można stwierdzić, że pogłowie warchlaków w lipcu 2013 r. było większe niż w analogicznym okresie 2012 r. o 0,7%, chociaż w porównaniu z marcem 2013 r. nastąpił spadek liczebności tej grupy o 4,8%. Natomiast pogłowie tuczników zmniejszyło się w skali roku o 6,9%, jednak w stosunku do marca 2013 r. wzrosło o 5,0%. Z kolei stado prosiąt zmniejszyło się na przestrzeni roku o 6,5%, ale w porównaniu do marca 2013 r. było większe o 3,1%.

### POGŁOWIE ŚWIŃ

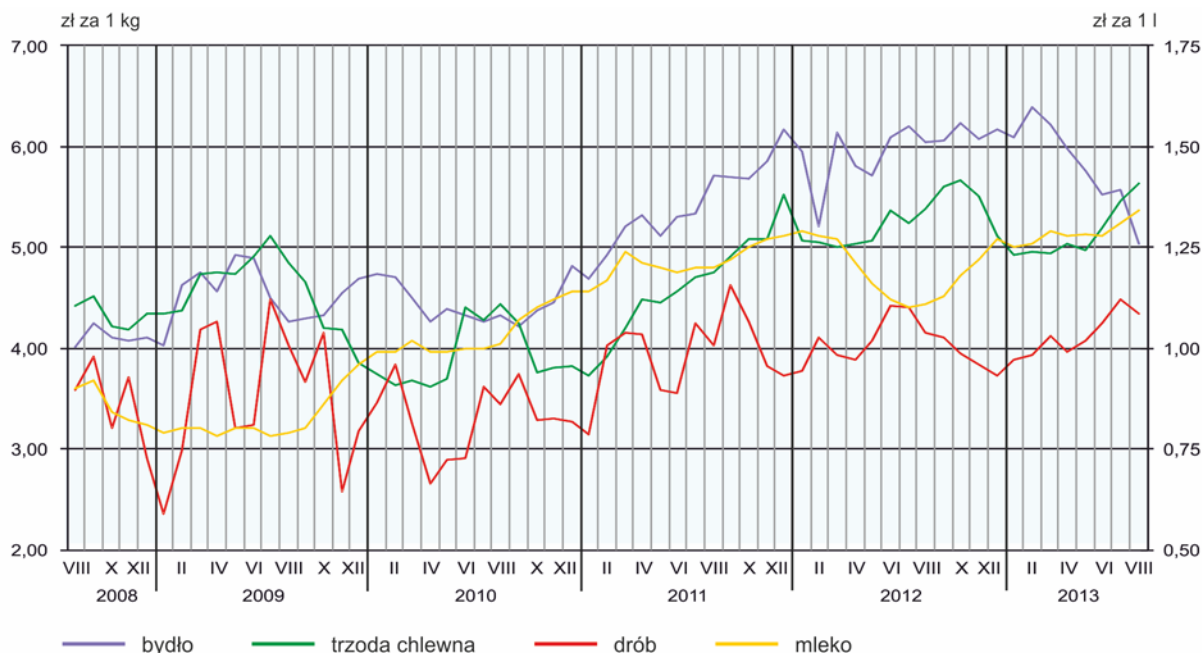
Stan w końcu miesiąca



Średnia cena skupu **żywca drobiowego** w sierpniu 2013 r. wyniosła 4,35 zł/kg i w stosunku do sierpnia ub. roku zwiększyła się o 4,8%, a w odniesieniu do poprzedniego miesiąca zmniejszyła się o 2,9%.

W sierpniu 2013 r. przeciętna cena skupu **żywca wołowego** kształtowała się na poziomie 5,04 zł/kg i zmniejszyła się zarówno w skali roku jak i ujęciu miesięcznym (odpowiednio o 16,6% i o 9,5%).

### PRZECIĘTNE CENY SKUPU ŻYWCA I MLEKA



Średnia cena **mleka** w skupie ukształtowała się na poziomie 133,76 zł za 1 hl i była wyższa niż przed rokiem i przed miesiącem odpowiednio o 20,6% i o 2,2%.

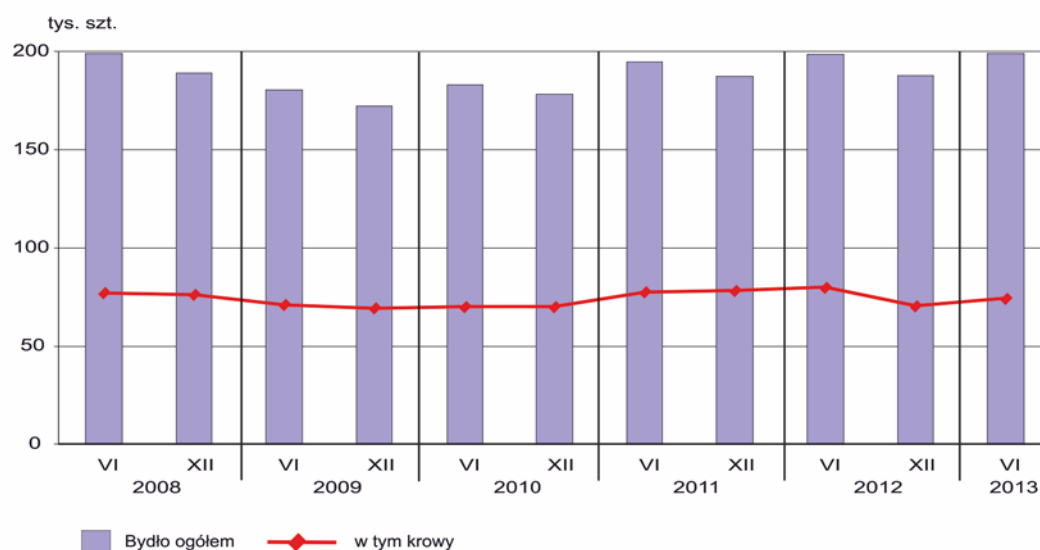
Pogłowie bydła według stanu w czerwcu 2013 r. kształtowało się następująco:

Wyszczególnienie	W sztukach	W odsetkach	VI 2012 = 100
<b>O g ó ł e m</b> .....	<b>199205</b>	<b>100,0</b>	<b>100,3</b>
Cielęta w wieku poniżej 1 roku .....	58178	29,2	100,1
Młode bydło w wieku 1-2 lat .....	53899	27,1	117,6
Bydło w wieku 2 lat i więcej .....	87128	43,7	92,1
w tym krowy .....	74367	37,3	93,1

Wyniki reprezentacyjnego badania pogłowia bydła przeprowadzonego w czerwcu 2013 r. wskazują na niewielki wzrost w skali roku liczebności stada bydła. W czerwcu 2013 r. pogłowie bydła wyniosło 199,2 tys. szt. i było o 0,7 tys. szt. (o 0,3%) większe od stanu notowanego w analogicznym okresie 2012 r., a w porównaniu z liczebnością stada w grudniu 2012 r. zwiększyło się o 11,3 tys. szt. (o 6,0%). Pogłowie krów, którego wielkość świadczy o nastawieniach produkcyjnych w chowie bydła i jednocześnie określa aktualne możliwości reprodukcyjne stada zmniejszyło się w skali roku o 6,9%, a w porównaniu z wynikami badania z grudnia 2012 r. odnotowano wzrost wynoszący 5,5%. Stado cieląt liczyło 58,2 tys. sztuk, tj. o 0,1% więcej niż w czerwcu poprzedniego roku i o 7,6% więcej niż w grudniu 2012 r.

## POGŁOWIE BYDŁA

Stan na początku miesiąca



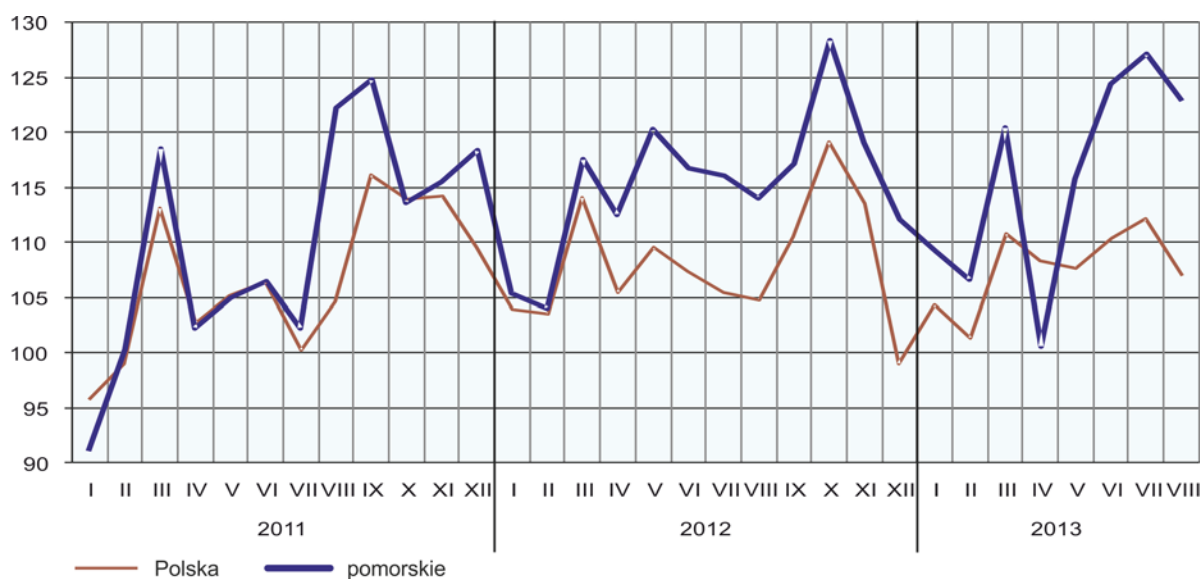
\*\*\*

## PRZEMYSŁ I BUDOWNICTWO

**Produkcja sprzedana przemysłu** w sierpniu br. osiągnęła wartość 6756,3 mln zł (w cenach bieżących), co oznacza w cenach stałych wzrost o 8,0% w skali roku oraz spadek o 3,1% w stosunku do poprzedniego miesiąca. W sierpniu 2013 r. w skali roku odnotowano spadek o 4,1% (w cenach bieżących) **produkcji budowlano-montażowej**.

### DYNAMIKA PRODUKCJI SPRZEDANEJ PRZEMYSŁU

(przeciętna miesięczna 2010 = 100; ceny stałe)



W sierpniu br., w porównaniu z analogicznym miesiącem 2012 r., odnotowano wzrost o 6,8% produkcji sprzedanej w przetwórstwie przemysłowym (w cenach stałych), której udział (w cenach bieżących) w produkcji przemysłowej ogółem w województwie wyniósł 90,5%. Wzrost produkcji sprzedanej przemysłu (w cenach stałych) w skali roku odnotowano także m. in. w sekcji wytwarzanie i zaopatrywanie w energię



elektryczną, gaz, parę wodną i gorącą wodę (o 29,9%). Udział produkcji tej sekcji (w cenach bieżących) w sierpniu br. stanowił 6,5% produkcji przemysłowej województwa.

W 20 spośród 29 działów przemysłu odnotowano wyższy niż w sierpniu 2012 r. poziom produkcji sprzedanej w cenach stałych. Wzrost sprzedaży w skali roku odnotowano m.in. w produkcji pojazdów samochodowych, przyczep i naczep (o 42,3%), pozostałego sprzętu transportowego (o 38,4%), wyrobów z drewna, korka, słomy i wikliny (o 36,9%), wyrobów z gumy i tworzyw sztucznych (o 16,5%), wyrobów z metali (o 9,8%) oraz artykułów spożywczych (o 6,4%).

Spadek natomiast miał miejsce m.in. w produkcji maszyn i urządzeń (o 18,2%), komputerów, wyrobów elektronicznych i optycznych (o 4,8%) oraz chemikaliów i wyrobów chemicznych (o 4,4%).

Dynamika (w cenach stałych) i struktura (w cenach bieżących) produkcji sprzedanej przemysłu kształtowały się następująco:

Wyszczególnienie	VIII 2013	I-VIII 2013	
	analogiczny okres roku poprzedniego = 100	w odsetkach	
<b>O g ó ł e m</b> .....	<b>108,0</b>	<b>101,6</b>	<b>100,0</b>
w tym:			
Przetwórstwo przemysłowe .....	106,8	100,6	89,8
w tym produkcja:			
artykułów spożywczych .....	106,4	113,1	10,5
wyrobów z drewna, korka, słomy i wikliny <sup>Δ</sup> .....	136,9	135,0	2,7
chemikaliów i wyrobów chemicznych .....	95,6	103,8	2,0
wyrobów z gumy i tworzyw sztucznych .....	116,5	106,6	3,8
wyrobów z metali <sup>Δ</sup> .....	109,8	119,3	6,1
komputerów, wyrobów elektronicznych i optycznych	95,2	102,1	6,7
maszyn i urządzeń <sup>Δ</sup> .....	81,8	87,7	2,5
pojazdów samochodowych, przyczep i naczep <sup>Δ</sup> .....	142,3	104,6	1,9
pozostałego sprzętu transportowego .....	138,4	84,7	4,0
Wytwarzanie i zaopatrywanie w energię elektryczną, gaz, parę wodną i gorącą wodę <sup>Δ</sup> .....	129,9	117,6	7,6

W porównaniu z lipcem br. produkcja sprzedana w cenach stałych w przetwórstwie przemysłowym była niższa o 4,2%, a w wytwarzaniu i zaopatrywaniu w energię elektryczną, gaz, parę wodną i gorącą wodę zmniejszyła się o 3,6%.

Wydajność pracy w przemyśle, mierzona wartością produkcji sprzedanej na 1 zatrudnionego, w sierpniu 2013 r. wyniosła 52,7 tys. zł (w cenach bieżących) i była o 6,8% (w cenach stałych) wyższa niż przed rokiem, przy wyższym o 1,1% przeciętnym zatrudnieniu i wyższym o 0,9% przeciętnym miesięcznym wynagrodzeniu brutto.

W okresie styczeń-sierpień br. produkcja sprzedana przemysłu (w cenach bieżących) wyniosła 50366,5 mln zł i była (w cenach stałych) wyższa o 1,6% niż w analogicznym okresie 2012 r.

**Produkcja sprzedana budownictwa** (w cenach bieżących) w sierpniu br. wyniosła 739,3 mln zł i była o 2,3% niższa niż w sierpniu ub. roku. W okresie styczeń-sierpień br. produkcja sprzedana budownictwa osiągnęła wartość 5095,3 mln zł, co oznacza spadek o 7,8% w porównaniu z analogicznym okresem ub. roku.

W sierpniu br. wydajność pracy w budownictwie, mierzona wartością produkcji sprzedanej na 1 zatrudnionego, wyniosła (w cenach bieżących) 25,9 tys. zł i była wyższa o 5,2% w stosunku do analogicznego miesiąca 2012 r. W skali roku przeciętne zatrudnienie w budownictwie było niższe o 7,2%, natomiast wzrosło przeciętne miesięczne wynagrodzenie brutto o 5,0%.

**Produkcja budowlano-montażowa** (w cenach bieżących) ukształtowała się w sierpniu br. na poziomie 349,2 mln zł i stanowiła 47,2% ogółu produkcji sprzedanej budownictwa (w sierpniu 2012 r. – 48,1%).

W odniesieniu do sierpnia 2012 r. produkcja budowlano-montażowa była niższa o 4,1%, a w stosunku do lipca br. zmniejszyła się o 3,2%.

W sierpniu 2013 r. w skali roku odnotowano zmniejszenie produkcji budowlano-montażowej w podmiotach specjalizujących się w robotach budowlanych specjalistycznych (o 13,4%) oraz związanych z budową obiektów inżynierii lądowej i wodnej (o 6,6%), natomiast w podmiotach, których podstawowym rodzajem działalności jest budowa budynków produkcja budowlano-montażowa zwiększyła się o (6,3%).

Dynamika i struktura produkcji budowlano-montażowej (w cenach bieżących) kształtowały się następująco:

Wyszczególnienie	VIII 2013	I-VIII 2013	
		analogiczny okres roku poprzedniego = 100	w odsetkach
<b>O g ó ł e m</b> .....	<b>95,9</b>	<b>74,9</b>	<b>100,0</b>
Budowa budynków <sup>Δ</sup> .....	106,3	63,8	40,1
Budowa obiektów inżynierii lądowej i wodnej <sup>Δ</sup> ....	93,4	85,2	40,6
Roboty budowlane specjalistyczne .....	86,6	84,3	19,3

Z kolei w porównaniu z lipcem br. odnotowano wzrost produkcji budowlano-montażowej w grupie podmiotów specjalizujących się w wykonywaniu robót budowlanych specjalistycznych (o 15,1%) oraz w grupie podmiotów, których podstawowym rodzajem działalności jest wykonywanie robót związanych z budową obiektów inżynierii lądowej i wodnej (o 13,8%), a w podmiotach, których podstawowym rodzajem działalności są roboty budowlane związane ze wznoszeniem budynków zanotowano spadek (o 26,2%).

W okresie styczeń-sierpień br. produkcja budowlano-montażowa ukształtowała się na poziomie 2098,7 mln zł, tj. o 25,1% niższym od notowanego w analogicznym okresie roku poprzedniego.

\*\*\*

## BUDOWNICTWO MIESZKANIOWE

W sierpniu 2013 r., w porównaniu z analogicznym miesiącem 2012 r., odnotowano wzrost liczby mieszkań, których budowę rozpoczęto (o 13,3%) oraz spadek liczby mieszkań, na realizację których wydano pozwolenia (o 56,8%) oraz mieszkań oddanych do użytkowania (o 47,1%).

Według wstępnych danych<sup>1</sup> w sierpniu 2013 r. **przekazano do użytkowania** 758 mieszkań (tj. o 676 mieszkań mniej niż w sierpniu 2012 r.), w tym 404 mieszkania (53,3% ogólnej liczby oddanych mieszkań) przekazali inwestorzy indywidualni, a 326 (43,0%) deweloperzy (w 2012 r. udziały te wynosiły odpowiednio 32,6% i 67,4%). Nie oddano do użytkowania nowych mieszkań spółdzielczych, społecznych czynszowych, i zakładowych. Efekty budownictwa mieszkaniowego uzyskane w województwie pomorskim w sierpniu 2013 r. stanowiły 7,2% efektów krajowych.

Liczba mieszkań oddanych do użytkowania w okresie styczeń-sierpień br. kształtowała się następująco:

Wyszczególnienie	Mieszkania oddane do użytkowania			Przeciętna powierzchnia użytkowa 1 mieszkania w m <sup>2</sup>
	w liczbach bezwzględnych	w odsetkach	I-VIII 2012 = 100	
<b>O g ó ł e m</b> .....	<b>7331</b>	<b>100,0</b>	<b>91,4</b>	<b>100,1</b>
Indywidualne .....	3787	51,6	100,8	138,6
Przeznaczone na sprzedaż lub wynajem .....	3257	44,4	87,6	59,1
Spółdzielcze .....	209	2,9	50,2	61,2
Komunalne .....	34	0,5	53,1	37,1
Zakładowe .....	44	0,6	2200,0	55,1

W okresie styczeń-sierpień br. oddano do użytkowania 7331 mieszkań, tj. o 8,6% mniej niż w analogicznym okresie ub. roku. W stosunku do okresu styczeń-sierpień ub. roku odnotowano spadek liczby zreali-

<sup>1</sup> Dane meldunkowe – mogą ulec zmianie po opracowaniu sprawozdań kwartalnych.

zowanych mieszkań w budownictwie przeznaczonym na sprzedaż lub wynajem, spółdzielczym i komunalnym, a wzrost w budownictwie zakładowym i indywidualnym.

### DYNAMIKA MIESZKAŃ ODDANYCH DO UŻYTKOWANIA

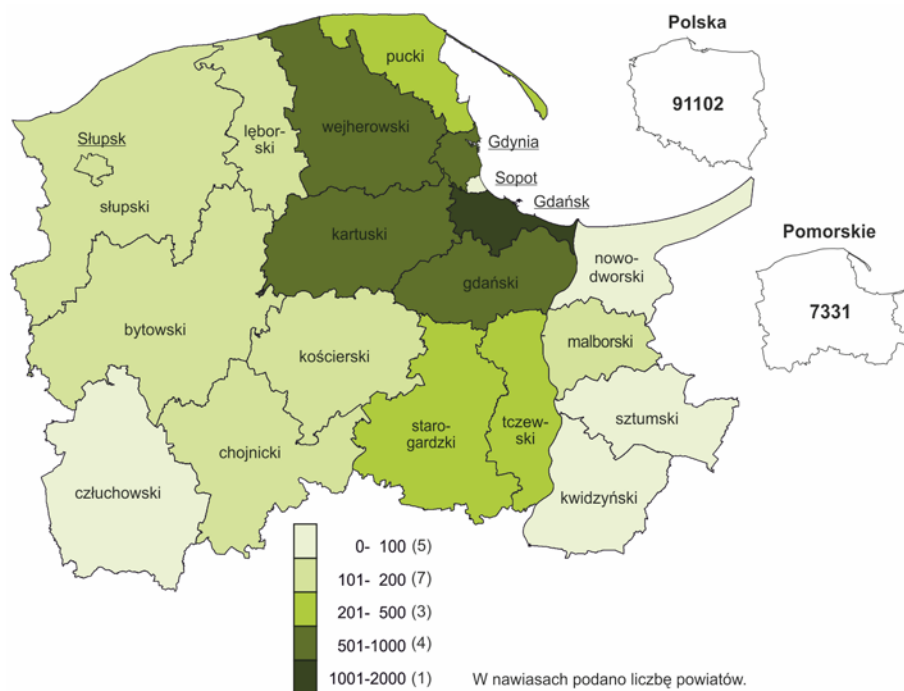
(analogiczny okres 2010 = 100)



**Przeciętna powierzchnia mieszkania** oddanego do użytkowania w okresie styczeń-sierpień 2013 r. wyniosła 100,1 m<sup>2</sup> i była o 6,4% większa niż w analogicznym okresie 2012 r. W porównaniu z okresem styczeń-sierpień ub. roku mieszkania o większej powierzchni oddano jedynie w budownictwie indywidualnym i spółdzielczym.

Od początku roku najwięcej mieszkań przekazano do użytkowania w Gdańsku (2202) oraz w powiecie wejherowskim (916), a najmniej w Sopocie (6) oraz w powiecie sztumskim (44 mieszkania).

### MIESZKANIA ODDANE DO UŻYTKOWANIA WEDŁUG POWIATÓW W OKRESIE STYCZEŃ – SIERPIEŃ 2013 R.



Mieszkania o największej przeciętnej powierzchni użytkowej powstały w powiecie słupskim (152,5 m<sup>2</sup>) i kwidzińskim (152,1 m<sup>2</sup>). Mieszkania o najmniejszej powierzchni użytkowej (poniżej 100 m<sup>2</sup>) wybudowano m.in. w Gdańsku (67,6 m<sup>2</sup>) oraz w Gdyni (77,7 m<sup>2</sup>).

W sierpniu 2013 r. odnotowano w ujęciu rocznym spadek liczby mieszkań, na których budowę starostwa powiatowe wydały pozwolenia (o 56,8% do 698) oraz wzrost liczby mieszkań, których budowę rozpoczęto (o 13,3% do 1202). Większość mieszkań, na których budowę wydano pozwolenia, stanowiły inwestycje budownictwa indywidualnego i deweloperów (59,0% i 41,0%), natomiast w przypadku mieszkań, których budowę rozpoczęto, inwestycje budownictwa indywidualnego wyniosły 27,6%, a deweloperów 71,4%.

Liczba mieszkań, na budowę których wydano pozwolenia i mieszkań, których budowę rozpoczęto w okresie styczeń-sierpień br. kształtowała się następująco:

Wyszczególnienie	Mieszkania, na budowę których wydano pozwolenia			Mieszkania, których budowę rozpoczęto		
	w liczbach bezwzględnych	w odsetkach	I-VIII 2012 = 100	w liczbach bezwzględnych	w odsetkach	I-VIII 2012 = 100
<b>O g ó ł e m</b> .....	<b>6608</b>	<b>100,0</b>	<b>69,7</b>	<b>7118</b>	<b>100,0</b>	<b>96,7</b>
Indywidualne .....	3102	46,9	92,0	3098	43,5	86,2
Przeznaczone na sprzedaż lub wynajem .....	3338	50,5	55,9	3897	54,8	106,2
Spółdzielcze .....	1	0,0	7,7	13	0,2	32,5
Komunalne .....	167	2,5	129,5	30	0,4	54,5
Zakładowe .....	-	x	x	80	1,1	x

\*\*\*

## RYNEK WEWNĘTRZNY

W sierpniu br. w skali roku odnotowano wzrost **sprzedaży detalicznej** (w cenach bieżących; zrealizowanych przez przedsiębiorstwa handlowe i niehandlowe) o 12,4%. W porównaniu z sierpniem 2012 r. największy wzrost sprzedaży detalicznej odnotowano w podmiotach zajmujących się sprzedażą „pojazdów samochodowych, motocykli, części” (o 71,1%). Zwiększyła się również sprzedaż detaliczna w grupie „włókno, odzież, obuwie” (o 18,9%), „pozostałe” (o 11,8%), „paliwa stałe, ciekłe i gazowe” (o 7,0%), „pozostała sprzedaż detaliczna w niewyspecjalizowanych sklepach” (o 5,9%) oraz „farmaceutyki, kosmetyki, sprzęt ortopedyczny” (o 1,0%). Natomiast spadek w ujęciu rocznym odnotowano w grupie „prasa, książki, pozostała sprzedaż w wyspecjalizowanych sklepach” (o 11,4%), „żywność, napoje i wyroby tytoniowe” (o 8,4%) oraz „meble, RTV, AGD” (o 1,9%).

Dynamika i struktura sprzedaży detalicznej (w cenach bieżących) kształtowały się następująco:

Wyszczególnienie	VIII 2013	I-VIII 2013	
	analogiczny okres roku poprzedniego = 100	w odsetkach	
<b>O g ó ł e m</b> <sup>a</sup> .....	<b>112,4</b>	<b>109,2</b>	<b>100,0</b>
w tym:			
Pojazdy samochodowe, motocykle, części .....	171,1	172,9	17,5
Paliwa stałe, ciekłe i gazowe .....	107,0	103,3	23,7
Pozostała sprzedaż detaliczna w niewyspecjalizowanych sklepach .....	105,9	103,2	1,8
Żywność, napoje i wyroby tytoniowe .....	91,6	85,0	12,7
Farmaceutyki, kosmetyki, sprzęt ortopedyczny .....	101,0	101,8	6,1
Włókno, odzież, obuwie .....	118,9	109,8	16,7
Meble, RTV, AGD .....	98,1	101,4	5,2
Prasa, książki, pozostała sprzedaż w wyspecjalizowanych sklepach .....	88,6	84,2	3,3
Pozostałe .....	111,8	108,6	11,9

<sup>a</sup> Grupowania przedsiębiorstw dokonano na podstawie Polskiej Klasyfikacji Działalności – PKD 2007, zaliczając przedsiębiorstwo do określonej kategorii według przeważającego rodzaju działalności, zgodnie z aktualnym w omawianym okresie stanem organizacyjnym. Odnotowane zmiany (wzrost/spadek) sprzedaży detalicznej w poszczególnych grupach rodzajów działalności przedsiębiorstw mogą zatem również wynikać ze zmiany przeważającego rodzaju działalności przedsiębiorstwa oraz zmian organizacyjnych. Nie ma to wpływu na dynamikę sprzedaży detalicznej ogółem.

W porównaniu z lipcem br. sprzedaż detaliczna była niższa o 0,6%. Spadek sprzedaży zanotowano m.in. w grupach: „włókno, odzież, obuwie” (o 8,9%), „pozostała sprzedaż detaliczna w niewyspecjalizowanych sklepach” (o 4,6%), „pojazdy samochodowe, motocykle, części” (o 1,8%), „farmaceutyki, kosmetyki, sprzęt ortopedyczny” (o 1,7%) oraz w grupie „meble, RTV, AGD” (o 1,3%). Z kolei wzrost sprzedaży w stosunku do lipca br. odnotowano w grupie „prasa, książki, pozostała sprzedaż w wyspecjalizowanych sklepach” (o 11,2%), „paliwa stałe, ciekłe i gazowe” (o 3,5%), „pozostałe” (o 1,7%) oraz „żywność, napoje i wyroby tytoniowe” (o 0,8%).

W okresie styczeń-sierpień br. sprzedaż detaliczna była o 9,2% wyższa niż w analogicznym okresie ub. roku.

**Sprzedaż hurtowa** w stosunku do sierpnia ub. roku w przedsiębiorstwach handlowych wzrosła o 1,2%, natomiast w hurtowych o 1,0%. W porównaniu z lipcem br. sprzedaż hurtowa w sierpniu 2013 r. w przedsiębiorstwach handlowych była wyższa o 4,0%, a w hurtowych o 3,5%.

W okresie styczeń-sierpień br. w porównaniu z analogicznym okresem 2012 r. sprzedaż hurtowa zmniejszyła się w przedsiębiorstwach handlowych o 0,8%, a w przedsiębiorstwach hurtowych o 0,3%.

\*\*\*

## GOSPODARKA MORSKA

W sierpniu 2013 r. obroty ładunkowe w portach morskich województwa wyniosły 3,8 mln t, co oznacza wzrost zarówno w stosunku do sierpnia 2012 r., jak i lipca 2013 r. odpowiednio o 12,1% i 17,3%.

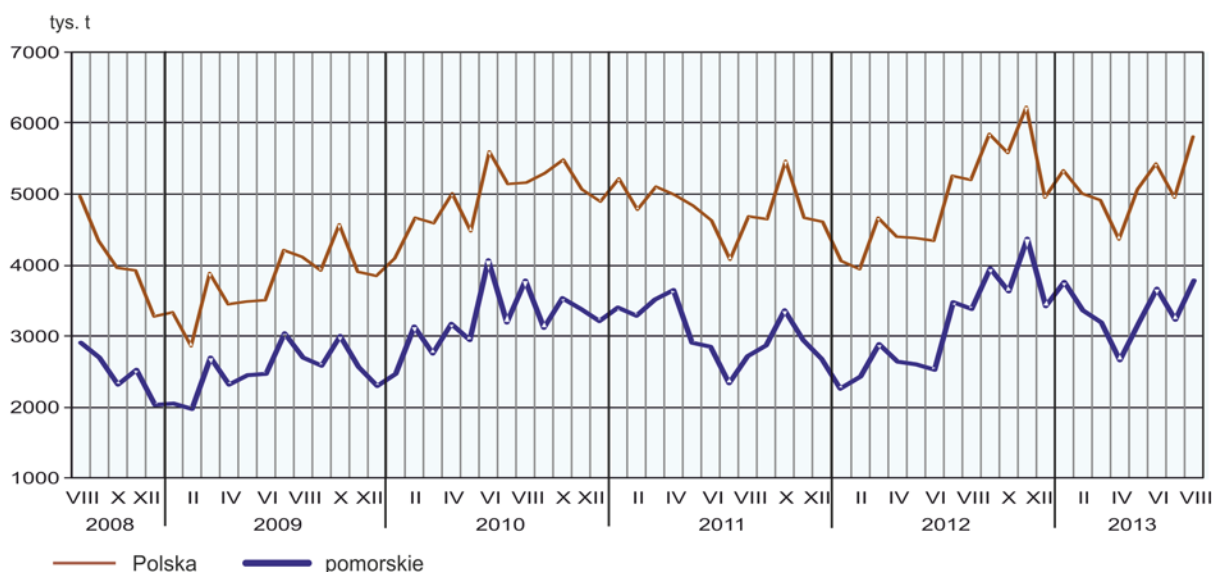
Na wzrost obrotów ładunkowych w stosunku do sierpnia 2012 r. miało wpływ zwiększenie przeładunków w większości kategorii ładunkowych, przy czym największy wzrost odnotowano w przeładunkach kontenerów dużych – o 28,1% oraz ładunków z grupy „masowe suche” – o 15,5%. Natomiast największy spadek odnotowano w przeładunkach ładunków z grupy „pozostałe ładunki drobnicowe” – o 25,0%.

Podobną strukturę obrotów ładunkowych zaobserwować można było w ruchu międzynarodowym. Obroty te w sierpniu 2013 r. stanowiły 98,0% obrotów województwa ogółem.

W portach morskich województwa największe obroty odnotowano w porcie gdańskim – 2,4 mln t (wzrost o 2,5% w stosunku do sierpnia 2012 r.), co stanowiło 62,8% obrotów województwa ogółem. Największy udział w ogólnej liczbie obrotów ładunkowych w porcie gdańskim miały przeładunki ładunków z kategorii „masowe ciekłe” – 42,6%, których przeładowano 1013,7 tys. t oraz „masowe suche” – odpowiednio 30,3% i 719,5 tys. t.

W okresie styczeń-sierpień 2013 r. obroty ładunkowe w portach morskich województwa wyniosły 26,8 mln t, co stanowiło wzrost w stosunku do analogicznego okresu ub. roku o 20,9%. W porównaniu z okresem styczeń-sierpień 2012 r. największy wzrost odnotowano w przeładunkach kontenerów dużych (o 26,2%), a największy spadek w przeładunkach „tocznych niesamobieźnych” (o 16,4%).

### OBROTY ŁADUNKOWE W PORTACH MORSKICH



\*\*\*

**WYBRANE DANE O WOJEWÓDZTWIE POMORSKIM**

WYSZCZEGÓLNIENIE A – 2012 r. B – 2013 r.		I	II	III	IV	V	VI	VII	VIII	IX	X	XI	XII
Przeciętne zatrudnienie w sektorze przedsiębiorstw <sup>a</sup> (w tys. osób)	A	283,9	282,8	283,0	282,0	280,2	280,0	280,3	279,7	279,4	280,0	278,7	277,7
	B	279,4	278,1	277,8	277,7	278,1	278,3	276,6	276,7				
poprzedni miesiąc = 100 .....	A	101,7	99,6	100,1	99,7	99,4	99,9	100,1	99,8	99,9	100,2	99,6	99,6
	B	100,6	99,5	99,9	99,9	100,2	100,1	99,4	100,0				
analogiczny miesiąc poprzedniego roku = 100 .....	A	101,4	100,8	101,0	100,5	100,4	99,7	100,1	100,0	100,0	99,9	100,0	99,5
	B	98,4	98,3	98,2	98,4	99,3	99,4	98,7	98,9				
Bezrobotni zarejestrowani (stan w końcu okresu) w tys. osób	A	114,5	117,1	115,4	110,9	107,4	104,3	102,7	103,8	105,9	107,2	110,5	114,6
	B	124,2	126,9	126,5	122,9	118,0	112,9	110,9	109,7				
Stopa bezrobocia <sup>b</sup> (stan w końcu okresu) w % .....	A	13,3	13,5	13,4	12,9	12,6	12,3	12,1	12,2	12,4	12,6	12,9	13,4
	B	14,3	14,6	14,5	14,2	13,7	13,2	13,0	12,8				
Oferty pracy (zgłoszone w ciągu miesiąca) .....	A	3126	4128	5999	4841	5034	4373	4884	6176	5259	4452	3296	2394
	B	3748	4814	4762	5615	5063	4988	4948	4408				
Liczba bezrobotnych na 1 ofertę pracy (stan w końcu okresu)	A	73	53	55	43	39	46	44	30	42	50	53	102
	B	72	59	59	43	36	37	36	41				
Przeciętne miesięczne wynagrodzenia brutto w sektorze przedsiębiorstw <sup>a</sup> (w zł)	A	3723,78	3580,48	3661,09	3733,21	3644,59	3622,33	3642,19	3691,75	3645,93	3694,59	3663,73	3870,37
	B	3716,19	3641,70	3928,52	3893,68	3727,01	3777,09	3841,70	3792,38				
poprzedni miesiąc = 100 .....	A	96,7	96,2	102,3	102,0	97,6	99,4	100,5	101,4	98,8	101,3	99,2	105,6
	B	96,0	98,0	107,9	99,1	95,7	101,3	101,7	98,7				
analogiczny miesiąc poprzedniego roku = 100 .....	A	109,4	107,3	105,6	99,7	103,9	102,9	100,6	102,7	101,9	103,1	101,5	100,6
	B	99,8	101,7	107,3	104,2	102,3	104,3	105,5	102,7				
Wskaźnik cen:													
towarów i usług konsumpcyjnych <sup>c</sup> :													
analogiczny okres poprzedniego roku = 100 .....	A	•	•	103,7	•	•	103,7	•	•	103,7	•	•	102,6
	B	•	•	101,3	•	•	100,6	•	•				

a W przedsiębiorstwach, w których liczba pracujących przekracza 9 osób. b Udział zarejestrowanych bezrobotnych w cywilnej ludności aktywnej zawodowo, szacowanej na koniec każdego miesiąca. c W kwartale.

**WYBRANE DANE O WOJEWÓDZTWIE POMORSKIM (cd.)**

WYSZCZEGÓLNIENIE A – 2012 r. B – 2013 r.		I	II	III	IV	V	VI	VII	VIII	IX	X	XI	XII
Wskaźnik cen (dok.):													
skupu ziarna zbóż:													
poprzedni miesiąc = 100 .....	A	101,7	101,4	103,0	112,5	98,5	96,4	101,4	92,3	108,3	98,8	100,1	109,1
	B	100,6	98,3	97,5	97,4	98,4	90,7	95,4	79,2				
analogiczny miesiąc poprzedniego roku = 100 .....	A	90,1	88,9	93,3	106,3	102,8	97,9	103,8	110,1	118,0	119,7	116,4	125,9
	B	126,4	120,8	114,3	99,0	98,9	93,1	87,5	75,1				
skupu żywca rzeźnego wołowego (bez cieląt):													
poprzedni miesiąc = 100 .....	A	96,4	87,6	117,9	94,6	98,3	106,7	101,8	97,4	100,3	103,0	97,3	101,6
	B	98,9	104,9	97,2	96,1	96,3	95,8	100,9	90,5				
analogiczny miesiąc poprzedniego roku = 100 .....	A	126,9	105,9	117,9	109,2	111,5	114,9	116,3	105,8	106,3	109,7	103,8	100,0
	B	102,5	122,8	101,3	102,9	100,9	90,6	89,8	83,4				
skupu żywca rzeźnego wieprzowego:													
poprzedni miesiąc = 100 .....	A	91,8	99,6	99,0	100,6	100,6	105,9	97,8	102,7	104,3	100,9	97,3	92,9
	B	96,3	100,6	99,6	101,8	98,8	104,4	105,2	103,3				
analogiczny miesiąc poprzedniego roku = 100 .....	A	135,9	129,2	119,0	112,3	113,7	117,5	111,3	113,3	114,3	111,4	108,3	92,8
	B	97,2	98,2	98,8	100,0	98,2	96,8	104,2	104,8				
Relacje cen skupu <sup>a</sup> żywca wieprzowego do cen targowiskowych żyta	A	x	x	x	5,4	5,1	5,5	5,6	x	6,2	5,3	5,5	5,0
	B	x	x	x	4,9	6,9	6,1	6,0	7,4				
Produkcja sprzedana przemysłu <sup>b</sup> (w cenach stałych):													
poprzedni miesiąc = 100 .....	A	89,0	98,8	113,0	95,7	106,9	97,1	99,4	98,2	102,4	109,5	92,8	94,1
	B	97,4	97,6	112,9	83,6	115,1	107,4	102,2*	96,9				
analogiczny miesiąc poprzedniego roku = 100 .....	A	115,4	103,7	99,2	110,0	114,6	109,6	113,5	93,3	93,9	113,0	103,1	94,7
	B	103,6	102,4	102,4	89,4	96,3	106,5	109,5*	108,0				
Produkcja budowlano-montażowa <sup>b</sup> (w cenach bieżących):													
poprzedni miesiąc = 100 .....	A	31,0	89,7	132,3	102,9	215,0	60,0	86,5	117,1	101,9	119,9	86,6	138,6
	B	37,0	92,9	88,7	137,2	110,5	113,8	128,5	96,8				
analogiczny miesiąc poprzedniego roku = 100 .....	A	128,9	94,0	92,1	90,1	139,6	74,2	66,1	73,0	71,7	79,4	78,0	72,4
	B	86,4	89,5	60,0	80,0	41,1	78,0	116,0	95,9				

<sup>a</sup> Ceny bieżące bez VAT. <sup>b</sup> W przedsiębiorstwach, w których liczba pracujących przekracza 9 osób.

**WYBRANE DANE O WOJEWÓDZTWIE POMORSKIM (dok.)**

WYSZCZEGÓLNIENIE A – 2012 r. B – 2013 r.		I	II	III	IV	V	VI	VII	VIII	IX	X	XI	XII
Mieszkania oddane do użytkowania (od początku roku)	A	1020	2038	3087	3838	4559	5567	6591	8025	9019	10790	12269	14194
	B	906	1973	2947	3557*	4409*	5315*	6573*	7331				
analogiczny okres poprzedniego roku = 100 .....	A	144,3	168,0	153,3	137,4	123,9	127,1	129,8	127,7	121,8	125,7	120,0	119,4
	B	88,8	96,8	95,5	92,7*	96,7*	95,5*	99,7*	91,4				
Sprzedaż detaliczna towarów <sup>a</sup> (w cenach bieżących):													
poprzedni miesiąc = 100 .....	A	76,3	94,6	117,9	97,2	99,7	102,2	103,9	99,9	100,4	105,0	92,3	114,1
	B	86,5	92,7	129,6	88,0	103,9	100,8	106,4	99,4				
analogiczny miesiąc poprzedniego roku = 100 .....	A	119,9	115,0	114,7	110,3	109,7	108,6	105,3	105,4	104,5	103,9	103,2	96,6
	B	109,5	107,3	117,8	107,4	111,9	110,3	112,9	112,4				
Obroty ładunkowe w portach morskich <sup>b</sup> w tys. t .....	A	2254	2438	2881	2640	2601	2527	3473	3381	3960	3636	4381	3420
	B	3770	3359	3185	2662	3179	3663	3222	3789				
poprzedni miesiąc = 100 .....	A	84,4	108,2	118,1	91,6	98,5	97,2	137,4	97,3	117,1	91,8	120,5	78,1
	B	110,2	89,1	94,8	83,6	119,4	115,2	88,0	117,3				
analogiczny miesiąc poprzedniego roku = 100 .....	A	66,4	74,3	81,8	72,5	89,5	88,6	148,3	124,1	137,7	108,3	148,7	128,1
	B	167,2	137,7	110,6	100,8	122,2	145,0	92,8	112,1				
Wskaźnik rentowności obrotu w przedsiębiorstwach <sup>c</sup> :													
brutto <sup>d</sup> (w %) .....	A	•	•	5,8	•	•	4,9	•	•	4,7	•	•	4,2
	B	•	•	4,0	•	•	4,3	•	•				
netto <sup>e</sup> (w %) .....	A	•	•	4,7	•	•	4,1	•	•	3,9	•	•	3,4
	B	•	•	3,3	•	•	3,6	•	•				
Nakłady inwestycyjne przedsiębiorstw <sup>c</sup> (w mln zł; ceny bieżące)	A	•	•	907,9	•	•	2106,7	•	•	3290,8	•	•	5043,0
	B	•	•	893,8	•	•	2179,9	•	•				
analogiczny okres poprzedniego roku = 100 (ceny bieżące)	A	•	•	113,9	•	•	116,4	•	•	99,2	•	•	98,2
	B	•	•	98,5	•	•	103,5	•	•				
Podmioty gospodarki narodowej <sup>f</sup> w rejestrze REGON	A	257078	257392	258099	258831	259770	261041	261939	262263	262650	263538	264748	265033
	B	264783	265130	265623	266216	267176	268618	269942	270744				
w tym spółki handlowe .....	A	23172	23272	23403	23517	23644	23758	23868	23999	24122	24252	24388	24565
	B	24748	24863	25015	25164	25330	25461	25660	25794				
w tym z udziałem kapitału zagranicznego .....	A	4247	4255	4275	4293	4311	4321	4329	4331	4341	4353	4364	4382
	B	4397	4408	4417	4436	4450	4472	4484	4497				

a W przedsiębiorstwach, w których liczba pracujących przekracza 9 osób. b Dane pochodzą z badania statystycznego transportu morskiego opartego na dyrektywie 95/64/WE. c W których liczba pracujących przekracza 49 osób; dane są prezentowane narastająco. d Relacja wyniku finansowego brutto do przychodów z całokształtu działalności. e Relacja wyniku finansowego netto do przychodów z całokształtu działalności. f Bez osób prowadzących gospodarstwa indywidualne w rolnictwie; stan w końcu okresu.