



URZĄD STATYSTYCZNY W GDAŃSKU
ul. Danusi 4, 80-434 Gdańsk



Kontakt: e-mail: SekretariatUSGDK@stat.gov.pl
tel. 58 768 31 30
faks 58 768 32 70

Internet: www.stat.gov.pl/gdansk

KOMUNIKAT O SYTUACJI SPOŁECZNO-GOSPODARCZEJ WOJEWÓDZTWA POMORSKIEGO W MAJU 2013 R.

Nr 5/2013

opublikowany 28.06.2013

W maju 2013 r. sytuacja społeczno-gospodarcza województwa pomorskiego kształtowała się następująco:

- ⇒ przeciętne zatrudnienie w sektorze przedsiębiorstw uległo zmniejszeniu w skali roku, a w stosunku do poprzedniego miesiąca nieznacznie zwiększyło się;
- ⇒ stopa bezrobocia rejestrowanego wyniosła 13,7% i była wyższa niż przed rokiem, a niższa niż przed miesiącem;
- ⇒ przeciętne miesięczne wynagrodzenie brutto w sektorze przedsiębiorstw w ujęciu rocznym zwiększyło się, a w stosunku do kwietnia br. uległo zmniejszeniu;
- ⇒ ceny większości towarów i usług konsumpcyjnych wzrosły w porównaniu z analogicznym miesiącem ub. roku;
- ⇒ ceny skupu głównych produktów rolnych (poza żytem i trzodą chlewną) były wyższe niż przed rokiem;
- ⇒ w skali roku odnotowano spadek zarówno produkcji sprzedanej przemysłu (w cenach stałych), jak i produkcji budowlano-montażowej (w cenach bieżących); natomiast w stosunku do poprzedniego miesiąca produkcja sprzedana przemysłu i produkcja budowlano-montażowa wzrosły;
- ⇒ liczba oddanych do użytkowania mieszkań była wyższa niż w maju ub. roku, a najwięcej mieszkań przekazali inwestorzy indywidualni;
- ⇒ zwiększyła się w skali roku sprzedaż detaliczna, natomiast sprzedaż hurtowa w jednostkach handlowych była niższa;
- ⇒ w portach morskich województwa odnotowano wzrost obrotów ładunkowych zarówno w odniesieniu do maja ub. roku, jak i kwietnia br.

Rynek pracy	4
Wynagrodzenia	8
Ceny detaliczne	9
Rolnictwo	11
Przemysł i budownictwo	15
Budownictwo mieszkaniowe	17
Rynek wewnętrzny	19
Gospodarka morska	20
Wybrane dane o województwie pomorskim	21

Prezentowane w Komunikacie dane:

- o zatrudnieniu, wynagrodzeniach oraz o produkcji sprzedanej przemysłu i budownictwa, produkcji budowlano-montażowej, a także o sprzedaży detalicznej i hurtowej towarów dotyczą podmiotów gospodarczych, w których liczba pracujących przekracza 9 osób,
- o sektorze przedsiębiorstw, dotyczą podmiotów prowadzących działalność gospodarczą w zakresie: leśnictwa i pozyskiwania drewna; rybołówstwa w wodach morskich; górnictwa i wydobywania; przetwórstwa przemysłowego; wytwarzania i zaopatrywania w energię elektryczną, gaz, parę wodną, gorącą wodę i powietrze do układów klimatyzacyjnych; dostawy wody; gospodarowania ściekami i odpadami oraz działalności związanej z rekultywacją; budownictwa; handlu hurtowego i detalicznego; naprawy pojazdów samochodowych, włączając motocykle; transportu i gospodarki magazynowej; działalności związanej z zakwaterowaniem i usługami gastronomicznymi; informacji i komunikacji; działalności związanej z obsługą rynku nieruchomości; działalności prawniczej, rachunkowo-księgowej i doradztwa podatkowego, działalności firm centralnych (head offices); doradztwa związanego z zarządzaniem; działalności w zakresie architektury i inżynierii; badań i analiz technicznych; reklamy, badania rynku i opinii publicznej; pozostałej działalności profesjonalnej, naukowej i technicznej; działalności w zakresie usług administrowania i działalności wspierającej; działalności związanej z kulturą, rozrywką i rekreacją; naprawy i konserwacji komputerów i artykułów użytku osobistego i domowego; pozostałej indywidualnej działalności usługowej,
- o cenach detalicznych prezentowanych towarów żywnościowych i nieżywnościowych oraz usług, pochodzą z notowań cen prowadzonych przez ankietatorów w wybranych punktach sprzedaży, w wytypowanych rejonach badania cen; ceny żywności notowane są raz w miesiącu z wyjątkiem owoców i warzyw, w zakresie których notowania cen prowadzone są dwa razy w miesiącu,
- o skupie produktów rolnych obejmują skup od producentów z terenu województwa; ceny podano bez podatku VAT,
- o wynikach finansowych przedsiębiorstw oraz nakładach inwestycyjnych dotyczą podmiotów gospodarczych prowadzących księgi rachunkowe (z wyjątkiem przedsiębiorstw rolnictwa, leśnictwa, łowiectwa i rybactwa, działalności finansowej i ubezpieczeniowej oraz szkół wyższych), w których liczba pracujących przekracza 49 osób.

Dane w ujęciu wartościowym wyrażone są w cenach bieżących i stanowią podstawę dla obliczenia wskaźników struktury. Wskaźniki dynamiki zaprezentowano na podstawie wartości w cenach bieżących, z wyjątkiem przemysłu, dla którego wskaźniki dynamiki podano na podstawie wartości w cenach stałych (średnie ceny bieżące 2010 r.).

Liczyby względne (wskaźniki, odsetki) wyliczono na podstawie danych bezwzględnych, wyrażonych z większą dokładnością niż podane w tekście i tablicach.

Dane prezentuje się w układzie Polskiej Klasyfikacji Działalności – PKD 2007.

POLSKA KLASYFIKACJA DZIAŁALNOŚCI 2007 (PKD 2007)

skrót	pełna nazwa
	sekcje
wytwarzanie i zaopatrywanie w energię elektryczną, gaz, parę wodną i gorącą wodę	wytwarzanie i zaopatrywanie w energię elektryczną, gaz, parę wodną, gorącą wodę i powietrze do układów klimatyzacyjnych
dostawa wody; gospodarowanie ściekami i odpadami; rekultywacja	dostawa wody; gospodarowanie ściekami i odpadami oraz działalność związana z rekultywacją
handel; naprawa pojazdów samochodowych	handel hurtowy i detaliczny; naprawa pojazdów samochodowych, włączając motocykle
zakwaterowanie i gastronomia	działalność związana z zakwaterowaniem i usługami gastronomicznymi
obsługa rynku nieruchomości	działalność związana z obsługą rynku nieruchomości
administrowanie i działalność wspierająca	działalność w zakresie usług administrowania i działalność wspierająca
	działy
produkcja wyrobów z drewna, korka, słomy i wikliny	produkcja wyrobów z drewna oraz korka, z wyłączeniem mebli; produkcja wyrobów ze słomy i materiałów używanych do wyplatania
produkcja wyrobów z metali	produkcja metalowych wyrobów gotowych, z wyłączeniem maszyn i urządzeń
produkcja maszyn i urządzeń	produkcja maszyn i urządzeń, gdzie indziej niesklasyfikowana
produkcja pojazdów samochodowych, przyczep i naczep	produkcja pojazdów samochodowych, przyczep i naczep, z wyłączeniem motocykli
budowa budynków	roboty budowlane związane ze wznoszeniem budynków
budowa obiektów inżynierii lądowej i wodnej	roboty związane z budową obiektów inżynierii lądowej i wodnej

ZNAKI UMOWNE

Kreska (–) – zjawisko nie wystąpiło.

Kropka (•) – zupełny brak informacji albo brak informacji wiarygodnych.

Znak (x) – wypełnienie pozycji jest niemożliwe lub niecelowe.

Znak (*) – oznacza, że dane zostały zmienione w stosunku do już opublikowanych.

Znak (Δ) – oznacza, że nazwy zostały skrócone w stosunku do obowiązującej klasyfikacji.

Dane charakteryzujące województwo pomorskie można również znaleźć w publikacjach statystycznych wydawanych przez US w Gdańsku oraz w publikacjach ogólnopolskich GUS.

Przy publikowaniu danych US prosimy o podanie źródła.

RYNEK PRACY

Przeciętne zatrudnienie w sektorze przedsiębiorstw w maju br. ukształtowało się na poziomie 278,1 tys. osób, tj. o 0,7% niższym rok wcześniej (w maju ub. roku odnotowano wzrost w skali roku o 0,4%) i o 0,2% wyższym niż w kwietniu br. W Polsce przeciętne zatrudnienie w maju br. wyniosło 5478,6 tys. osób i było o 0,9% niższe niż w maju ub. roku. Stopa bezrobocia w województwie wyniosła 13,7% i była wyższa niż przed rokiem o 1,1 p.proc.

W porównaniu z majem ub. roku przeciętne zatrudnienie zmniejszyło się m.in. w obsłudze rynku nieruchomości (o 14,2%), budownictwie (o 8,2%), handlu; naprawie pojazdów samochodowych (o 7,8%), górnictwie i wydobywaniu (o 3,0%) oraz w wytwarzaniu i zaopatrywaniu w energię elektryczną, gaz, parę wodną i gorącą wodę (o 2,9%). Natomiast wzrost przeciętnego zatrudnienia zanotowano m.in. w pozostałej działalności usługowej (o 11,5%), zakwaterowaniu i gastronomii (o 11,4%), działalności profesjonalnej, naukowej i technicznej (o 7,6%) oraz informacji i komunikacji (o 3,8%).

Przeciętne zatrudnienie w sektorze przedsiębiorstw kształtowało się następująco:

Wyszczególnienie	V 2013		I-V 2013	
	w tys.	V 2012 = 100	w tys.	I-V 2012 = 100
O g ó ł e m	278,1	99,3	278,4	98,3
w tym:				
Przemysł	130,2	102,6	129,9	100,6
w tym:				
przetwórstwo przemysłowe	114,9	103,0	114,6	102,5
wytwarzanie i zaopatrywanie w energię elektryczną, gaz, parę wodną i gorącą wodę ^Δ	8,1	97,1	8,2	79,2
Budownictwo	28,5	91,8	28,7	92,8
Handel; naprawa pojazdów samochodowych ^Δ	46,7	92,2	47,2	92,4
Transport i gospodarka magazynowa	21,5	102,8	21,6	103,4
Zakwaterowanie i gastronomia ^Δ	5,9	111,4	5,7	108,0
Informacja i komunikacja	8,9	103,8	8,9	104,6
Obsługa rynku nieruchomości ^Δ	6,7	85,8	6,7	86,4
Działalność profesjonalna, naukowa i techniczna ^a	8,1	107,6	8,0	100,1
Administrowanie i działalność wspierająca ^Δ	13,5	99,6	13,4	98,4

^a Nie obejmuje działów: Badania naukowe i prace rozwojowe oraz Działalność weterynaryjna.

W porównaniu z poprzednim miesiącem spadek przeciętnego zatrudnienia zanotowano m.in. w pozostałej działalności usługowej (o 0,9%), transporcie i gospodarce magazynowej (o 0,5%), wytwarzaniu i zaopatrywaniu w energię elektryczną, gaz, parę wodną i gorącą wodę oraz informacji i komunikacji (po 0,3%), a największy wzrost – w działalności związanej z kulturą, rozrywką i rekreacją (o 1,9%), administrowaniu i działalności wspierającej (o 1,1%), działalności profesjonalnej, naukowej i technicznej (o 0,8%) oraz budownictwie (o 0,7%).

W okresie styczeń-maj br. przeciętne zatrudnienie w sektorze przedsiębiorstw ukształtowało się na poziomie 278,4 tys. osób, tj. o 1,7% niższym niż w analogicznym okresie ub. roku.

DYNAMIKA PRZECIĘTNEGO ZATRUDNIENIA W SEKTORZE PRZEDSIĘBIORSTW
(przeciętna miesięczna 2010 = 100)

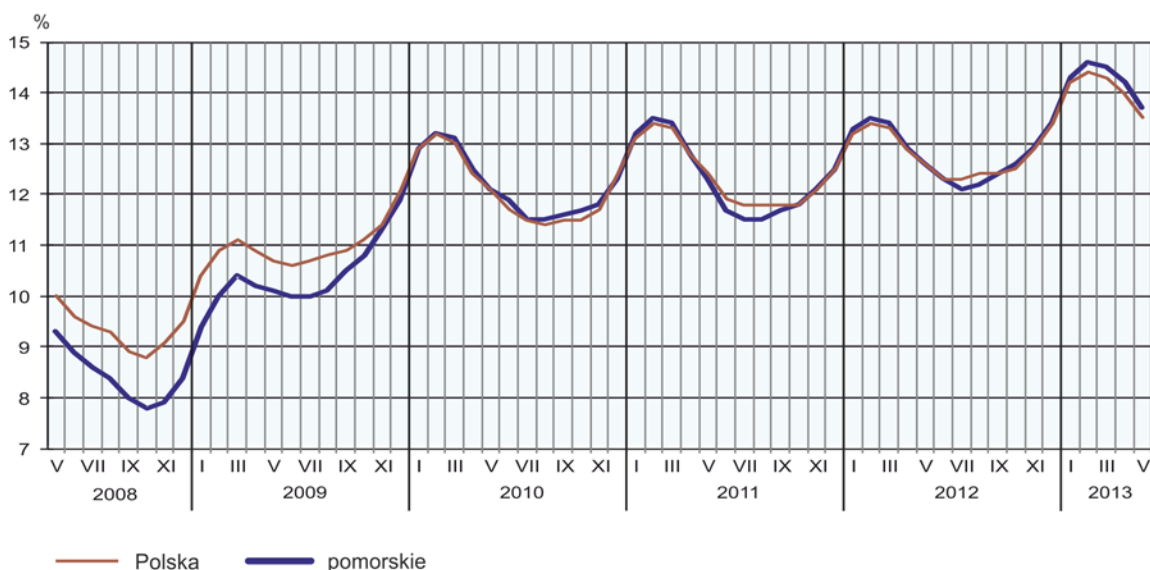


W końcu maja 2013 r. liczba **bezrobotnych zarejestrowanych** w urzędach pracy wyniosła 118,0 tys. osób i była wyższa w stosunku do maja 2012 r. o 10,6 tys. osób, tj. o 9,9%, a w porównaniu z kwietniem 2013 r. niższa o 4,9 tys. osób, tj. o 4,0%. Kobiety stanowiły 53,3% ogółu zarejestrowanych bezrobotnych (przed rokiem – 55,7%).

Liczba bezrobotnych i stopa bezrobocia kształtowały się następująco:

Wyszczególnienie	V 2012	2013	
		IV	V
Bezrobotni zarejestrowani (stan w końcu miesiąca) w tys.	107,4	122,9	118,0
Bezrobotni nowo zarejestrowani (w ciągu miesiąca) w tys.	10,6	11,9	10,5
Bezrobotni wyrejestrowani (w ciągu miesiąca) w tys.	14,1	15,5	15,4
Stopa bezrobocia rejestrowanego (stan w końcu miesiąca) w %	12,6	14,2	13,7

STOPA BEZROBOCIA REJESTROWANEGO
Stan w końcu miesiąca

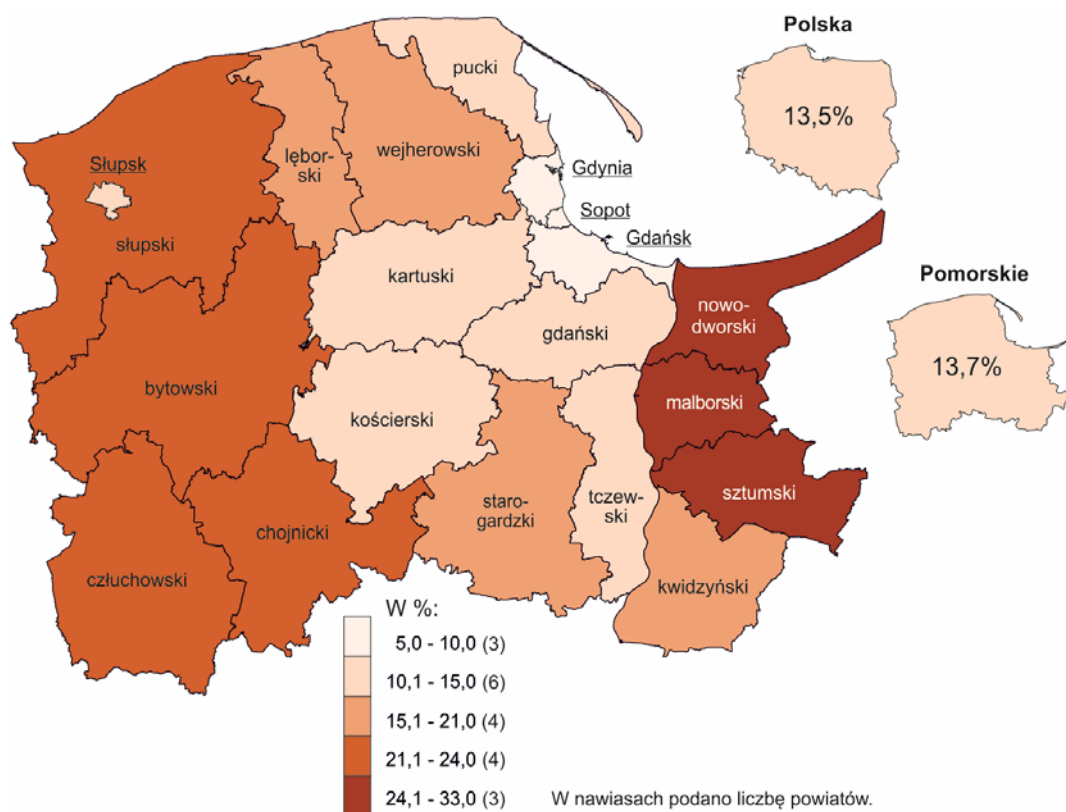


Stopa bezrobocia rejestrowanego ukształtowała się na poziomie 13,7% i była wyższa o 1,1 p.proc. od zanotowanej w maju 2012 r., a w stosunku do kwietnia 2013 r. niższa o 0,5 p.proc. W dalszym ciągu do powiatów o najwyższej stopie bezrobocia należały: powiat nowodworski (29,2% wobec 28,3% w maju 2012 r.), sztumski (28,1%, w maju 2012 r. – 25,5%) i malborski (25,7% wobec 25,1%). Najniższą stopę bezrobocia odnotowano natomiast w Sopocie – 4,9% (w maju 2012 r. – 4,2%).

W porównaniu z majem 2012 r. stopa bezrobocia wzrosła we wszystkich powiatach, a w największym stopniu w powiecie sztumskim (o 2,6 p.proc.), gdańskim (o 1,9 p.proc.), kwidzyńskim (o 1,8 p.proc.) oraz wejherowskim (o 1,7 p.proc.). Najmniejszy wzrost stopy bezrobocia odnotowano w powiecie słupskim, starogardzkim i tczewskim (po 0,5 p.proc.).

STOPA BEZROBOCIA REJESTROWANEGO WEDŁUG POWIATÓW W 2013 R.

Stan w końcu maja



W maju 2013 r. w urzędach pracy **zarejestrowano** 10,5 tys. osób bezrobotnych, tj. o 1,0% mniej niż w maju 2012 r. i o 11,8% mniej niż w kwietniu 2013 r. Udział osób rejestrujących się po raz kolejny w liczbie osób nowo zarejestrowanych ogółem zwiększył się w stosunku do maja 2012 r. o 2,3 p.proc. (do 76,9%).

W maju 2013 r. z ewidencji bezrobotnych **wyrejestrowano** 15,4 tys. osób, o 9,6% więcej niż w maju 2012 r. i o 0,7% mniej niż w kwietniu 2013 r. Z tytułu podjęcia pracy (główniej przyczyny wyrejestrowania) z rejestru bezrobotnych wyłączono 7,1 tys. osób (przed rokiem 6,0 tys. osób). Udział tej kategorii osób w ogólnej liczbie wyrejestrowanych zwiększył się w ujęciu rocznym o 3,6 p.proc. (do 46,3%). Wśród osób wykreślonych z ewidencji zwiększył się również w skali roku odsetek osób, które rozpoczęły szkolenie lub staż (o 1,7 p.proc. do 11,5%), osób, które nabyły prawo do zasiłku lub świadczenia przedemerytalnego (o 0,1 p.proc. do 1,0%) oraz osób, które nabyły prawo do emerytury lub renty (o 0,1 p.proc. do 0,8%). Zmniejszył się natomiast udział osób, które utraciły status bezrobotnego w wyniku niepotwierdzenia gotowości do podjęcia pracy (o 4,2 p.proc. do 29,4%) oraz osób, które dobrowolnie zrezygnowały ze statusu bezrobotnego (o 0,9 p.proc. do 4,6%).

W końcu maja 2013 r. **bez prawa do zasiłku** pozostawało 96,3 tys. bezrobotnych, a ich udział w liczbie bezrobotnych ogółem zwiększył się o 0,8 p.proc. (do 81,6%) w porównaniu z majem 2012 r.

Wybrane kategorie osób bezrobotnych będących w szczególnej sytuacji na rynku pracy kształtowały się następująco:

Wyszczególnienie	V 2012	2013	
		IV	V
	w % ogółu		
Osoby bezrobotne:			
do 25 roku życia	20,5	19,4	19,0
długotrwale bezrobotne ^a	45,2	44,7	46,0
powyżej 50 roku życia	22,5	22,3	22,7
bez kwalifikacji zawodowych	31,6	31,3	31,5
samotnie wychowujące, co najmniej jedno dziecko do 18 roku życia	10,6	10,7	11,0
niepełnosprawni	6,3	5,9	6,0

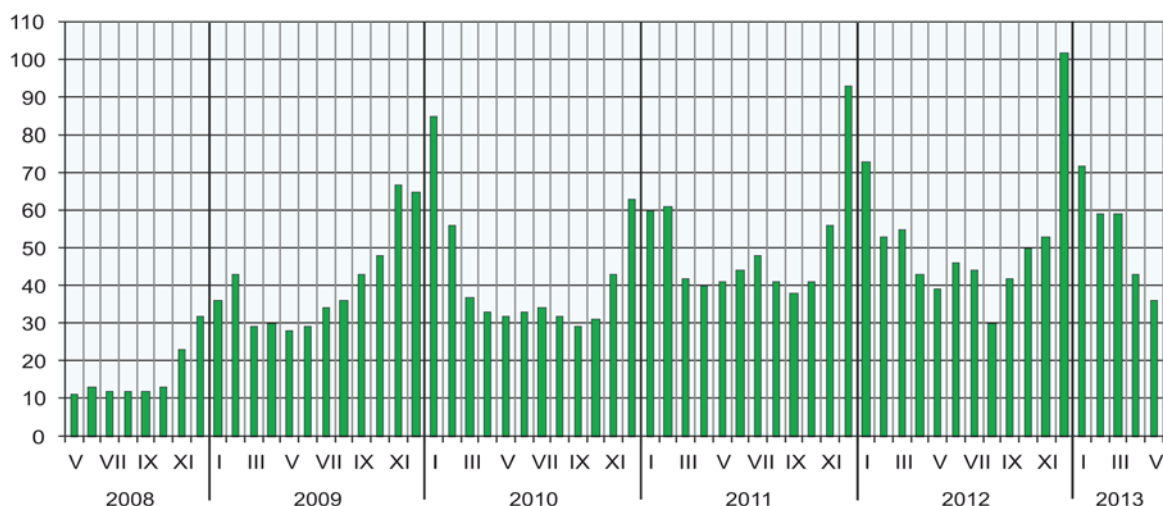
a Do długotrwale bezrobotnych zalicza się osoby pozostające w rejestrze powiatowego urzędu pracy łącznie przez okres ponad 12 miesięcy w okresie ostatnich 2 lat, z wyłączeniem okresów odbywania stażu i przygotowania zawodowego w miejscu pracy.

Bezrobotni będący **w szczególnej sytuacji na rynku pracy** w końcu maja 2013 r. stanowili 90,4% ogółu bezrobotnych (analogicznie jak przed rokiem). W skali roku zmniejszył się udział bezrobotnych do 25 roku życia (o 1,5 p.proc. do 19,0%), bezrobotnych osób niepełnosprawnych (o 0,3 p.proc. do 6,0%) oraz bezrobotnych osób bez kwalifikacji zawodowych (o 0,1 p.proc. do 31,5%). Zwiększył się natomiast udział osób długotrwale bezrobotnych (o 0,8 p.proc. do 46,0%), osób samotnie wychowujących co najmniej jedno dziecko w wieku do 18 roku życia (o 0,4 p.proc. do 11,0%) oraz osób bezrobotnych powyżej 50 roku życia (o 0,2 p.proc. do 22,7%).

W maju 2013 r. do urzędów pracy zgłoszono 5063 **oferty zatrudnienia**, tj. o 29 więcej niż w maju 2012 r. i o 551 mniej niż przed miesiącem. W końcu maja 2013 r. na 1 ofertę pracy przypadało 36 bezrobotnych (o 3 osoby mniej niż przed rokiem oraz o 7 osób mniej niż przed miesiącem).

BEZROBOTNI NA 1 OFERTĘ PRACY

Stan w końcu miesiąca

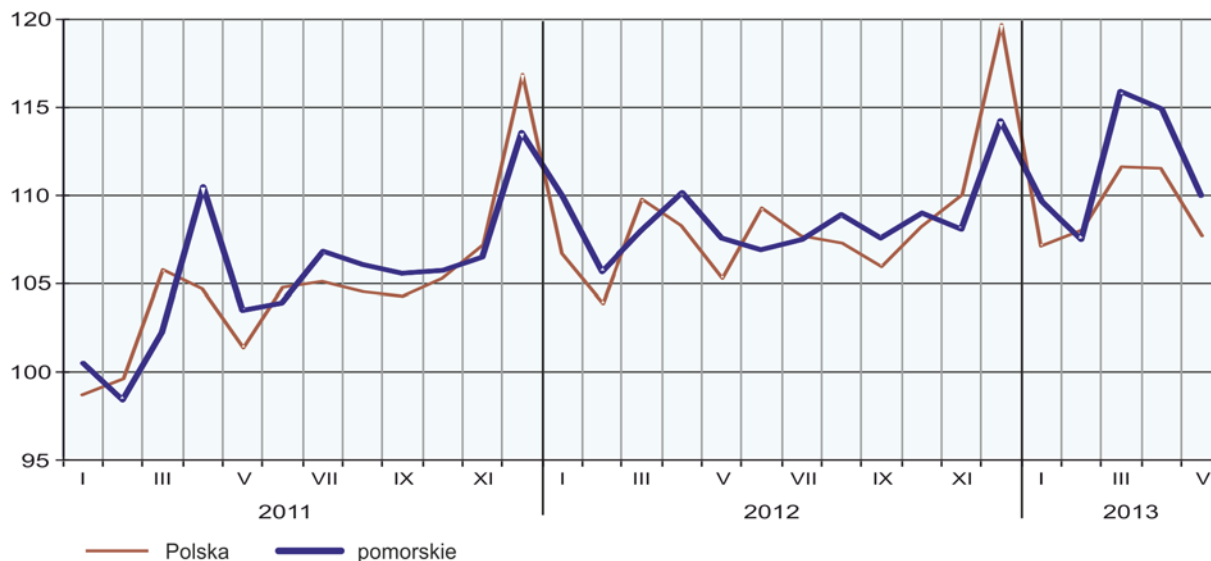


Z danych urzędów pracy wynika, że z końcem maja 2013 r. 33 zakłady pracy zapowiedziały zwolnienie w najbliższym czasie 772 pracowników (przed rokiem odpowiednio 21 zakładów, 509 pracowników).

WYNAGRODZENIA

W maju br. przeciętne miesięczne wynagrodzenie brutto w sektorze przedsiębiorstw wyniosło 3727,01 zł i było wyższe o 2,3% od zanotowanego w analogicznym miesiącu ub. roku (przed rokiem wzrost odpowiednio o 3,9%) oraz o 4,3% niższe w porównaniu z kwietniem br. W Polsce przeciętne miesięczne wynagrodzenie brutto w maju br. wyniosło 3699,67 zł i zwiększyło się o 2,3% w odniesieniu do maja 2012 r., a w stosunku do kwietnia 2013 r. było niższe o 3,4%.

DYNAMIKA PRZECIĘTNEGO MIESIĘCZNEGO WYNAGRODZENIA BRUTTO W SEKTORZE PRZEDSIĘBIORSTW (przeciętna miesięczna 2010 = 100)



W porównaniu z majem ub. roku wzrost przeciętnego wynagrodzenia zanotowano m.in. w administrowaniu i działalności wspierającej (o 8,2%), informacji i komunikacji (o 6,7%), handlu; naprawie pojazdów samochodowych (o 4,0%) oraz transporcie i gospodarce magazynowej (o 3,4%). Spadek przeciętnego miesięcznego wynagrodzenia nastąpił m.in. w górnictwie i wydobywaniu (o 44,7%), pozostałej działalności usługowej (o 3,3%) oraz budownictwie (o 0,5%).

Przeciętne miesięczne wynagrodzenia brutto w sektorze przedsiębiorstw kształtowały się następująco:

Wyszczególnienie	V 2013		I-V 2013	
	w zł	V 2012 = 100	w zł	I-V 2012 = 100
O g ó ł e m	3727,01	102,3	3788,11	103,5
w tym:				
Przemysł	3837,71	100,9	3885,22	102,7
w tym:				
przetwórstwo przemysłowe	3647,76	102,0	3649,21	104,1
wytwarzanie i zaopatrywanie w energię elektryczną, gaz, parę wodną i gorącą wodę ^Δ	6068,76	103,2	6740,46	105,4
Budownictwo	3430,56	99,5	3376,61	103,0
Handel; naprawa pojazdów samochodowych ^Δ	3274,71	104,0	3368,93	103,2
Transport i gospodarka magazynowa	4189,51	103,4	4273,86	103,9
Zakwaterowanie i gastronomia ^Δ	2679,11	102,6	2702,25	105,0
Informacja i komunikacja	5768,17	106,7	6030,24	103,8
Obsługa rynku nieruchomości ^Δ	3915,93	103,3	4088,81	105,4
Działalność profesjonalna, naukowa i techniczna ^a	4661,59	103,2	4940,10	102,5
Administrowanie i działalność wspierająca ^Δ	2649,00	108,2	2604,07	105,9

a Nie obejmuje działów: Badania naukowe i prace rozwojowe oraz Działalność weterynaryjna.

**ODCHYLENIA WZGLĘDNE PRZECIĘTNYCH MIESIĘCZNYCH WYNAGRODZEŃ BRUTTO
OD ŚREDNIEGO WYNAGRODZENIA W WOJEWÓDZTWIE WEDŁUG SEKCJI W MAJU 2013 R.**



W okresie styczeń-maj br. przeciętne miesięczne wynagrodzenie brutto w sektorze przedsiębiorstw ukształtowało się na poziomie 3788,11 zł, tj. o 3,5% wyższym niż w analogicznym okresie ub. roku.

CENY DETALICZNE

W maju 2013 r. ceny detaliczne większości artykułów żywnościowych objętych badaniem były wyższe niż w analogicznym miesiącu ub. roku.

Wzrosły ceny w grupie „pieczywo i produkty zbożowe”, w tym kaszy jęczmiennej (o 6,9%), mąki pszennej (o 3,2%) oraz chleba pszenno-żytniego (o 0,9%). Obniżeniu uległy natomiast ceny bułki pszennej (o 2,3%) i ryżu (o 6,6%).

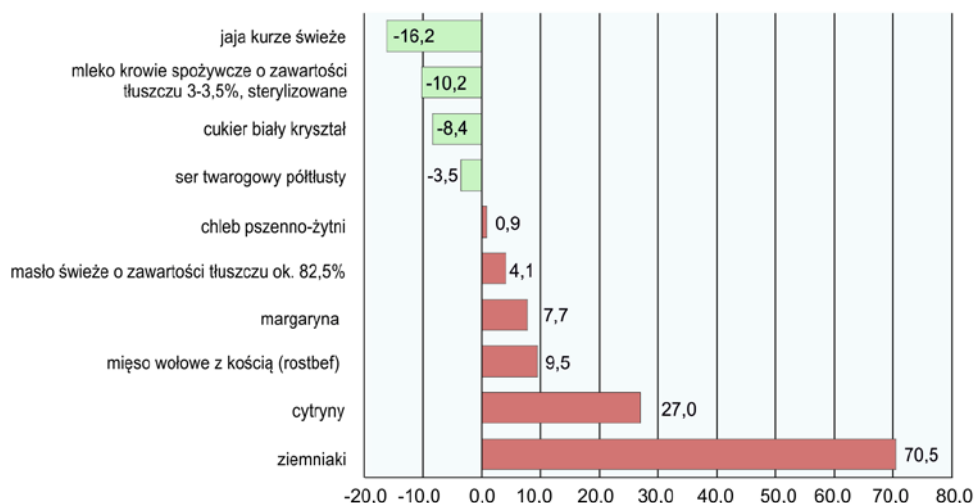
Więcej niż w maju ub. roku konsumenci płacili również za mięso: wołowe z kością – rostbef (o 9,5%), mięso wieprzowe – schab środkowy (o 1,9%) oraz mięso wołowe bez kości – z udźca (o 0,7%), natomiast niższa była cena kurcząt patroszonych (o 1,4%). Wśród badanych wędlin odnotowano spadek ceny kielbasy suszonej (o 3,5%), szynki wieprzowej gotowanej (o 1,0%) i kielbasy wędzonej (o 0,2%).

W grupie „mleko, sery i jaja” mniej niż w maju ub. roku trzeba było zapłacić za jaja kurze świeże (o 16,2%), mleko krowie spożywcze o zawartości tłuszczu 3-3,5% (o 10,2%), ser twarogowy półtłusty (o 3,5%) oraz śmietanę o zawartości tłuszczu 18% (o 0,6%).

W grupie „oleje i pozostałe tłuszcze” wzrosła cena margaryny (o 7,7%) i masła świeżego o zawartości tłuszczu ok. 82,5% (o 4,1%), natomiast obniżyła się cena oleju rzepakowego produkcji krajowej (o 3,1%).

Wśród pozostałych artykułów żywnościowych odnotowano wzrost ceny herbaty czarnej, liściastej (o 8,7%). Cena cukru białego kryształ uległa obniżeniu o 8,4%, kawy naturalnej mielonej o 4,0%, soku jabłkowego o 0,8% i czekolady mlecznej o 0,3%.

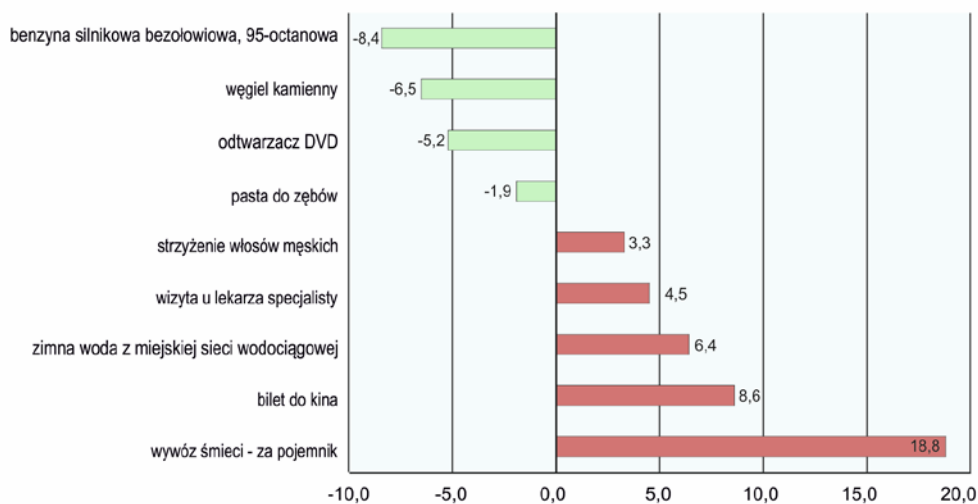
ZMIANY CEN DETALICZNYCH WYBRANYCH ARTYKUŁÓW ŻYWNOŚCIOWYCH W MAJU 2013 R.
(wzrost/spadek w stosunku do analogicznego okresu roku poprzedniego)



W grupie „warzywa i owoce” wzrosły ceny: ziemniaków (o 70,5%), cytryn (o 27,0%), cebuli (o 26,6%), marchwi (o 12,6%), pomarańczy (o 2,7%) i jabłek (o 1,2%).

ZMIANY CEN DETALICZNYCH WYBRANYCH ARTYKUŁÓW NIEŻYWNOŚCIOWYCH I USŁUG KONSUMPCYJNYCH W MAJU 2013 R.

(wzrost/spadek w stosunku do analogicznego okresu roku poprzedniego)



W porównaniu z majem 2012 r. ceny większości badanych artykułów nieżywnościowych i usług konsumpcyjnych wzrosły. Wśród usług związanych z użytkowaniem mieszkania zanotowano wzrost opłat za wywóz śmieci – za pojemnik (o 18,8%), zimną wodę (o 6,4%) oraz ciepłą wodę (o 4,4%). Natomiast mniej trzeba było zapłacić za węgiel kamienny (o 6,5%).

Wzrosły także ceny produktów i usług związanych z transportem. Więcej należało zapłacić za przejazd taksówką osobową (o 3,0%) i za bilet normalny na przejazd autobusem miejskim, jednorazowy (o 2,8%), obniżyła się natomiast cena benzyny silnikowej bezołowiowej, 95-octanowej (o 8,4%) oraz oleju napędowego (o 7,0%).

W skali roku odnotowano również wzrost cen za pozostałe usługi. Cena za podzelowanie obuwia męskiego wzrosła o 6,4%, za wizytę u lekarza specjalisty o 4,5%, za strzyżenie włosów męskich o 3,3% oraz za oczyszczenie chemiczne garnituru męskiego 2-częściowego o 2,7%.

Więcej niż przed rokiem konsumenci płacili także za bilet do kina (o 8,6%) i za gazetę – dziennik lokalny (o 4,5%).

ROLNICTWO

Na rynku rolnym województwa w maju 2013 r. przeciętne ceny skupu większości głównych produktów rolnych były wyższe niż w analogicznym miesiącu ub. roku (za wyjątkiem ceny żyta i trzody chlewnej), natomiast w porównaniu z kwietniem br. odnotowano wzrost jedynie cen skupu drobiu i mleka.

W maju br. średnia temperatura powietrza na obszarze województwa pomorskiego wyniosła 13,8°C, tj. o 2,4°C więcej niż średnia z lat 1971-2000, przy czym maksymalna temperatura wyniosła 30,0°C (Ustka), a minimalna 0,8°C (Ustka). Średnia suma opadów atmosferycznych (63,1 mm) stanowiła 134,7% normy z wielolecia¹. Liczba dni z opadami, w zależności od regionu, wyniosła od 10 do 16.

Według wstępnej oceny przeprowadzonej przez rzeczoznawców terenowych wynika, że stan upraw był lepszy od ubiegłorocznego. Straty zimowe i wiosenne w bieżącym roku były niewielkie. Zboża ozime znajdowały się w różnych fazach rozwojowych, w zależności od terminu siewu, odmiany, typu i zasobności gleby. Rolnicy rozważali konieczność zastosowania zabiegów fungicydowych, ponieważ na plantacjach można było zaobserwować pierwsze infekcje mączniaka prawdziwego zbóż i septoriozy liści. Rzepak i rzepik szybko nadrobiły zaległości wzrostowe związane z opóźnionym ruszeniem wegetacji. Jednak intensywny wzrost spowodował pęknięcia łodyg oraz skórki na blaszkach liściowych, a uszkodzenia te mogą być miejscem rozwoju chorób grzybowych.

Skup zbóż^a kształtował się następująco:

Wyszczególnienie	VII 2012 - V 2013		V 2013		
	w tys. t	analogiczny okres roku poprzedniego = 100	w tys. t	V 2012 = 100	IV 2013 = 100
Ziarno zbóż podstawowych ^b	712,7	97,5	31,3	69,2	109,5
w tym:					
pszenica	454,1	81,1	22,1	60,2	113,8
żyto	117,4	189,1	2,8	368,4	44,0

^a Bez skupu realizowanego przez osoby fizyczne. ^b Obejmuje: pszenicę, żyto, jęczmień, owies i pszenżyto; łącznie z mieszankami zbożowymi bez ziarna siewnego.

Skup zbóż podstawowych (z mieszankami zbożowymi, bez ziarna siewnego) w skali roku zmniejszył się o 30,8%, natomiast w porównaniu z kwietniem br. zwiększył się 9,5%. Skup pszenicy był mniejszy o 39,8% niż przed rokiem, a w stosunku do kwietnia br. zwiększył się o 13,8%. Natomiast skup żyta w skali roku zwiększył się o 268,4%, a w stosunku do poprzedniego miesiąca zmniejszył się o 56,0%. W okresie lipiec 2012 r. - maj 2013 r. skup zbóż podstawowych wyniósł 712,7 tys. t i był o 2,5% niższy niż odpowiednio rok wcześniej. Pszenicy skupiono o 18,9% mniej niż przed rokiem, a żyta o 89,1% więcej.

Skup podstawowych produktów zwierzęcych^a kształtował się następująco:

Wyszczególnienie	I-V 2013		V 2013		
	w tys. t	I-V 2012 = 100	w tys. t	V 2012 = 100	IV 2013 = 100
Żywiec rzeźny ^b	67,4	122,5	13,3	117,5	94,0
w tym:					
bydło (bez cieląt)	2,8	89,1	0,6	97,3	116,1
trzoda chlewna	42,3	115,9	8,6	112,0	104,3
drób	22,3	144,9	4,1	135,9	76,2
Mleko ^c	104,5	100,6	23,4	101,0	110,2

^a Bez skupu realizowanego przez osoby fizyczne. ^b Obejmuje: bydło, cielęta, trzodę chlewną, owce, konie i drób; w wadze żywej. ^c W milionach litrów.

W maju 2013 r. producenci z województwa pomorskiego dostarczyli do skupu 13,3 tys. t **żywca rzeźnego** (w wadze żywej), tj. o 17,5% więcej niż przed rokiem i o 6,0% mniej niż przed miesiącem. Zarówno

¹ Przeciętne wartości temperatur i opadów obliczono jako średnie arytmetyczne przeciętnych miesięcznych wartości z trzech stacji hydrologiczno-meteorologicznych Instytutu Meteorologii i Gospodarki Wodnej zlokalizowanych w Chojnicach, Gdańsku i Ustce.

w skali roku, jak i miesiąca zwiększył się skup trzody chlewnej. Skup bydła w ujęciu rocznym był mniejszy, a w ujęciu miesięcznym – większy. Natomiast skup drobiu był większy niż przed rokiem i mniejszy niż przed miesiącem.

Skup mleka w maju 2013 r. wyniósł 23,4 mln l i był wyższy niż przed rokiem oraz przed miesiącem (odpowiednio o 1,0% i o 10,2%).

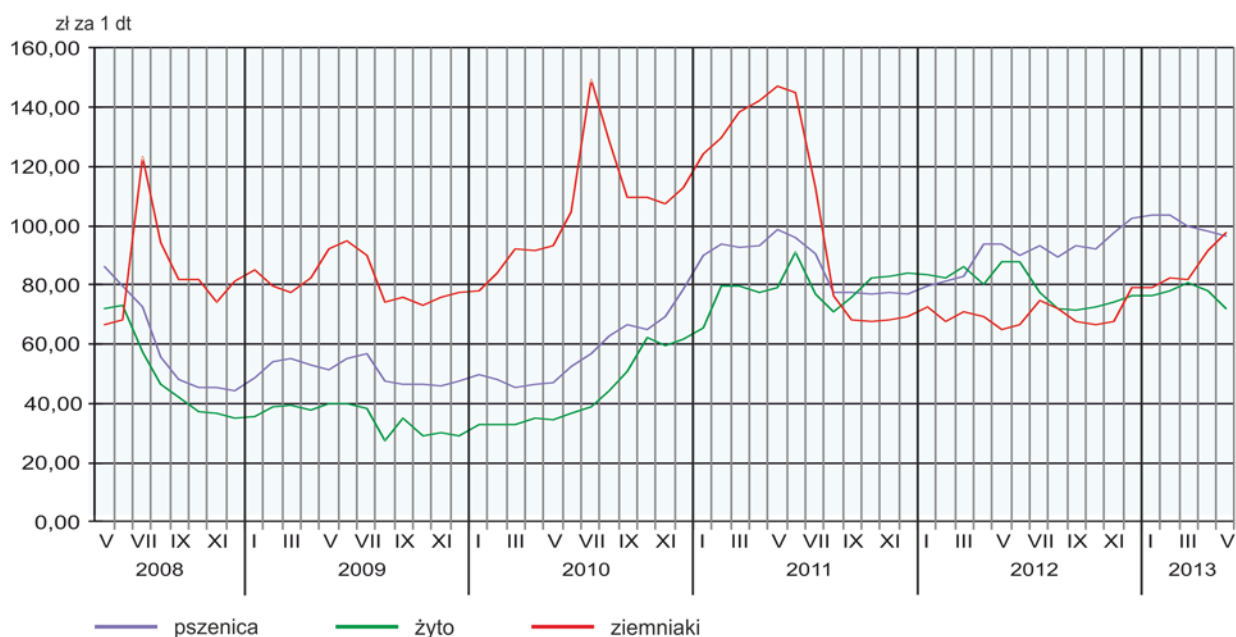
Przeciętne ceny podstawowych produktów rolnych kształtowały się następująco:

Wyszczególnienie	Ceny w skupie			Ceny na targowiskach		
	V 2013			V 2013		
	zł	V 2012 = 100	IV 2013 = 100	zł	V 2012 = 100	IV 2013 = 100
Ziarno zbóż ^a za 1 dt:						
pszenica	96,39	102,7	98,4	95,36	95,4	89,4
żyto	72,28	82,3	92,9	71,67	71,7	69,4
Ziemniaki ^b za 1 dt	56,35	125,4	94,3	97,70	150,1	106,2
Żywiec rzeźny za 1 kg wagi żywej:						
w tym:						
bydło (bez cieląt)	5,76	100,9	96,3	•	x	x
trzoda chlewna	4,97	98,2	98,8	•	x	x
drób	4,08	100,2	103,0	•	x	x
Prosię na chów za 1 szt.	•	x	x	165,00	113,8	x
Mleko za 1 hl	128,30	110,1	100,3	•	x	x

a W skupie bez ziarna siewnego. b Na targowiskach – jadalne.

W maju 2013 r. producenci z województwa pomorskiego uzyskiwali niższe rokiem ceny **żyta** zarówno w skupie, jak i w obrocie targowiskowym (odpowiednio o 17,7% i o 28,3%), natomiast cena **pszenicy** w skupie zwiększyła się o 2,7%, a na targowisku zmniejszyła się o 4,6%. Niższe niż przed miesiącem były ceny za pszenicę i żyto dostarczoną do skupu (odpowiednio o 1,6% i o 7,1%) oraz na targowiskach (odpowiednio o 10,6% i o 30,6%).

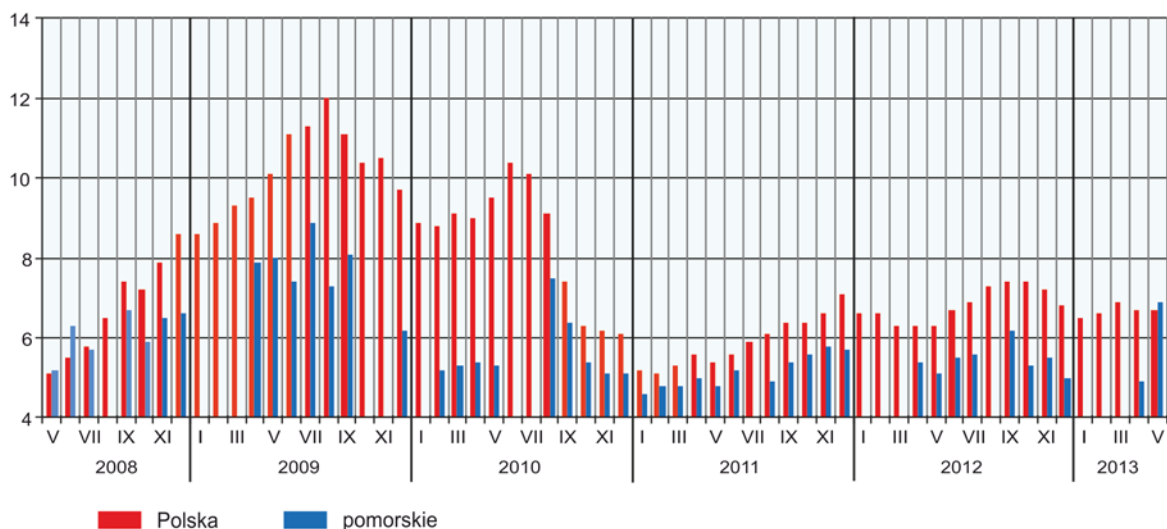
PRZECIĘTNE CENY SKUPU ZBÓŻ I TARGOWISKOWE CENY ZIEMNIAKÓW JADALNYCH



W maju br. przeciętna cena skupu **ziemniaków** kształtowała się na poziomie 56,35 zł/dt i w ujęciu rocznym zwiększyła się o 25,4%, a w skali miesiąca zmniejszyła się o 5,7%. Na targowiskach przeciętna cena

ziemniaków jadalnych w maju br. wyniosła 97,70 zł/dt i zarówno w skali roku, jak i w ujęciu miesięcznym zwiększyła się odpowiednio o 50,1% i o 6,2%.

RELACJA PRZECIĘTNYCH CEN SKUPU ŻYWCA WIEPRZOWEGO DO PRZECIĘTNYCH CEN ŻYTA NA TARGOWISKACH



W maju 2013 r. przeciętna cena skupu **żywca wieprzowego** kształtowała się na poziomie 4,97 zł za 1 kg i zmniejszyła się o 1,8% w stosunku do analogicznego okresu 2012 r. i o 1,2% w porównaniu z poprzednim miesiącem.

Pogłowie świń według stanu w końcu marca 2013 r. kształtowało się następująco:

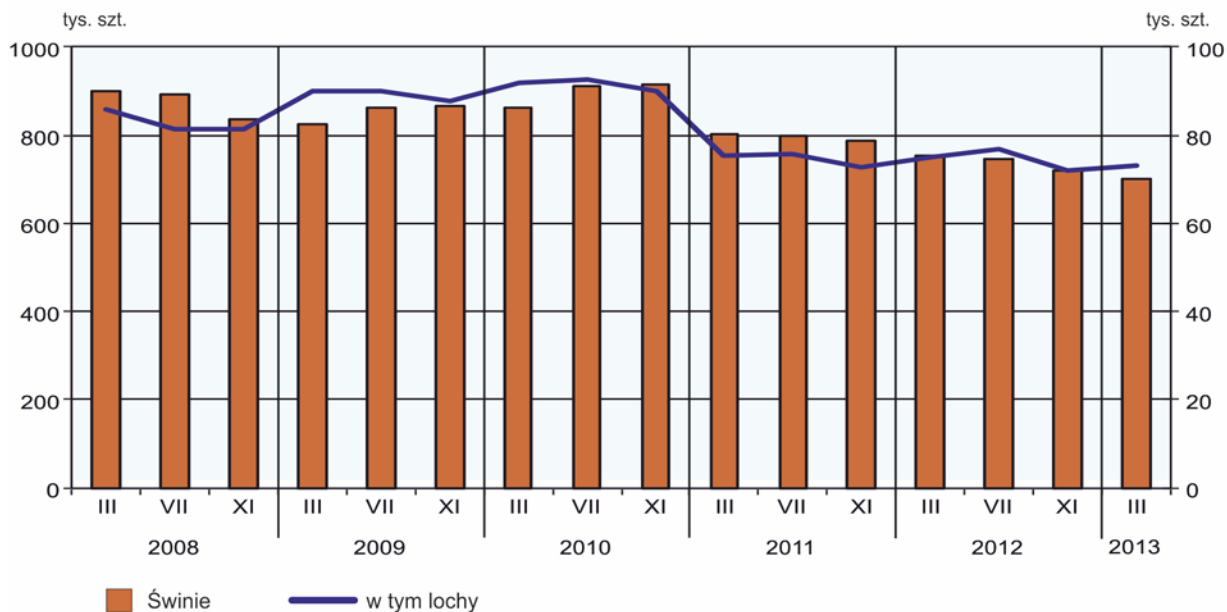
Wyszczególnienie	W sztukach	W odsetkach	III 2012 = 100
O g ó ł e m	700214	100,0	92,7
Prosięta o wadze do 20 kg	231806	33,1	91,7
Warchlaki o wadze od 20 kg do 50 kg	178918	25,5	93,0
Trzoda chlewna o wadze 50 kg i więcej:			
na ubój	214046	30,6	92,0
na chów	75444	10,8	98,0
w tym lochy	73307	10,5	97,7
w tym prośne	46610	6,7	95,1

Wyniki reprezentacyjnego badania pogłowia świń przeprowadzonego w końcu marca 2013 r. wskazują na utrzymanie się trendu spadkowego w chowie świń.

W końcu marca 2013 r. pogłowie świń liczyło 700,2 tys. szt. i było o 7,3% mniejsze niż w marcu 2012 r. i o 2,8% mniejsze niż w listopadzie 2012 r. Pogłowie loch na chów, którego wielkość świadczy o nastawieniach produkcyjnych w chowie świń i jednocześnie określa aktualne możliwości reprodukcyjne stada, zmniejszyło się. W skali roku spadek liczby macior wyniósł 2,3%, w tym pogłowie loch prośnych zmniejszyło się o 4,9%. Jednak w porównaniu z wynikami badania z listopada 2012 r. odnotowano wzrost stanów wynoszący odpowiednio 1,8% i 0,7%. Pogłowie grup decydujących o wielkości produkcji, tj. warchlaków i świń o wadze 50 kg i więcej z przeznaczeniem na ubój (tuczników) w ujęciu rocznym zmniejszyło się łącznie o 7,6%, a w stosunku do listopada 2012 r. zmniejszyło się o 8,4%. Rozpatrując te grupy oddzielnie można stwierdzić, porównując wyniki badań przeprowadzonych we wskazanych okresach, że pogłowie warchlaków zmniejszyło się odpowiednio o 7,0% i 10,3%, a pogłowie tuczników zmniejszyło się o 8,0% w skali roku

i o 6,8% w stosunku do listopada 2012 r. Stado prosiąt liczyło 231,8 tys. szt., tj. o 8,3% mniej niż przed rokiem, ale o 6,6% więcej niż w listopadzie 2012 r.

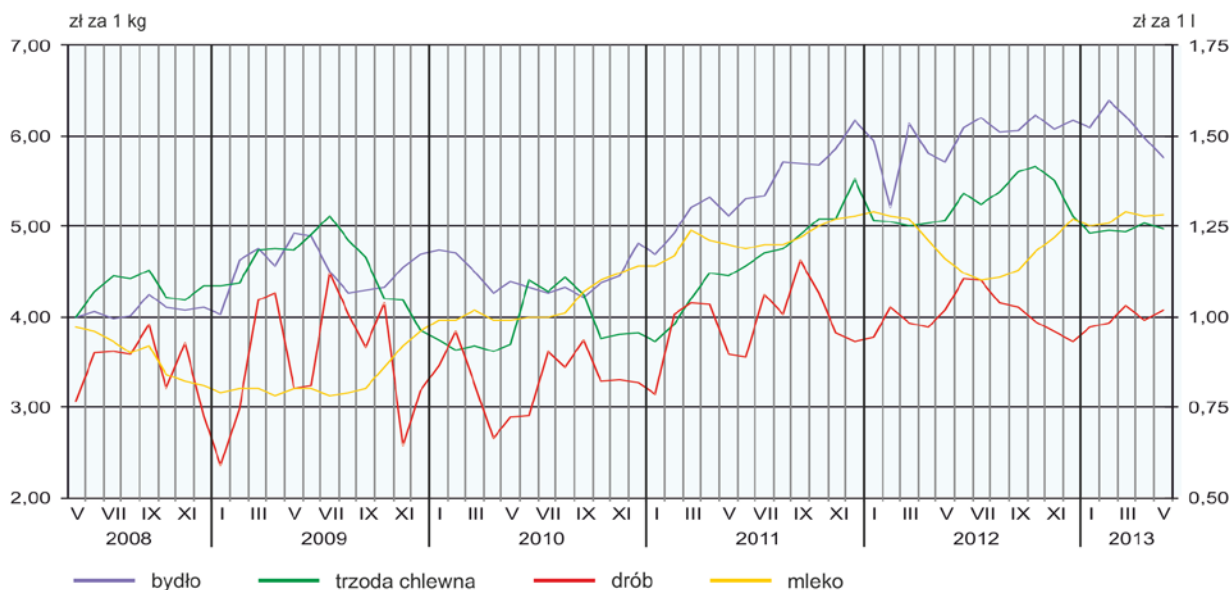
POGŁOWIE ŚWIŃ Stan w końcu miesiąca



Średnia cena skupu **żywca drobiowego** w maju 2013 r. wyniosła 4,08 zł/kg i zwiększyła się zarówno w skali roku, jak i w ujęciu miesięcznym odpowiednio o 0,2% i o 3,0%.

W maju 2013 r. przeciętna cena skupu **żywca wołowego** kształtowała się na poziomie 5,76 zł/kg i w stosunku do maja ub. roku zwiększyła się o 0,9%, a w odniesieniu do poprzedniego miesiąca zmniejszyła się o 3,7%.

PRZECIĘTNE CENY SKUPU ŻYWCA I MLEKA



Średnia cena **mleka** w skupie ukształtowała się na poziomie 128,30 zł za 1 hl i była wyższa niż przed rokiem i przed miesiącem odpowiednio o 10,1% i o 0,3%.

PRZEMYSŁ I BUDOWNICTWO

Produkcja sprzedana przemysłu w maju br. osiągnęła wartość 6032,4 mln zł (w cenach bieżących), co oznacza w cenach stałych spadek o 3,6% w skali roku oraz wzrost o 15,2% w stosunku do poprzedniego miesiąca. W maju 2013 r. w skali roku odnotowano spadek **produkcji budowlano-montażowej**, który wyniósł 58,9% (w cenach bieżących).

DYNAMIKA PRODUKCJI SPRZEDANEJ PRZEMYSŁU

(przeciętna miesięczna 2010 = 100; ceny stałe)



W maju br., w porównaniu z analogicznym miesiącem 2012 r., odnotowano spadek o 6,5% produkcji sprzedanej w przetwórstwie przemysłowym (w cenach stałych), której udział (w cenach bieżących) w produkcji przemysłowej ogółem w województwie wyniósł 89,6%. Wzrost produkcji sprzedanej przemysłu (w cenach stałych) w skali roku odnotowano natomiast m.in. w sekcji wytwarzanie i zaopatrywanie w energię elektryczną, gaz, parę wodną i gorącą wodę (o 42,9%). Udział produkcji tej sekcji (w cenach bieżących) w maju br. stanowił 8,3% produkcji przemysłowej województwa.

W 10 spośród 29 działów przemysłu odnotowano niższy niż w maju 2012 r. poziom produkcji sprzedanej w cenach stałych. Spadek sprzedaży w skali roku odnotowano m.in. w produkcji pozostałego sprzętu transportowego (o 27,9%), w produkcji maszyn i urządzeń (o 15,1%) oraz w produkcji chemikaliów i wyrobów chemicznych (o 8,2%). Wzrost natomiast miał miejsce m.in. w produkcji wyrobów z drewna, korka, słomy i wikliny (o 31,7%), artykułów spożywczych (o 14,1%), wyrobów z metali (o 8,7%), komputerów, wyrobów elektronicznych i optycznych (o 6,0%), pojazdów samochodowych, przyczep i naczep (o 5,5%) oraz w produkcji wyrobów z gumy i tworzyw sztucznych (o 5,3%).

Dynamika (w cenach stałych) i struktura (w cenach bieżących) produkcji sprzedanej przemysłu kształtowały się następująco:

Wyszczególnienie	V 2013	I-V 2013	
		analogiczny okres roku poprzedniego = 100	w odsetkach
O g ó ł e m	96,4	98,4	100,0
w tym:			
Przetwórstwo przemysłowe	93,5	96,7	88,3
w tym produkcja:			
artykułów spożywczych	114,1	112,7	10,6
wyrobów z drewna, korka, słomy i wikliny ^Δ	131,7	134,5	2,7
chemikaliów i wyrobów chemicznych	91,8	98,9	2,0
wyrobów z gumy i tworzyw sztucznych	105,3	102,8	3,7
wyrobów z metali ^Δ	108,7	126,1	6,2
komputerów, wyrobów elektronicznych i optycznych	106,0	96,6	6,9
maszyn i urządzeń ^Δ	84,9	86,9	2,6
pojazdów samochodowych, przyczep i naczep ^Δ	105,5	104,5	1,9
pozostałego sprzętu transportowego	72,1	78,0	3,9
Wytwarzanie i zaopatrywanie w energię elektryczną, gaz, parę wodną i gorącą wodę ^Δ	142,9	120,7	9,1

W porównaniu z kwietniem br. produkcja sprzedana w cenach stałych w przetwórstwie przemysłowym była wyższa o 18,8%, a w wytwarzaniu i zaopatrywaniu w energię elektryczną, gaz, parę wodną i gorącą wodę niższa o 8,6%.

Wydajność pracy w przemyśle, mierzona wartością produkcji sprzedanej na 1 zatrudnionego, w maju 2013 r. wyniosła 46,3 tys. zł (w cenach bieżących) i była o 6,0% (w cenach stałych) niższa niż przed rokiem, przy wyższym o 2,6% przeciętnym zatrudnieniu i wyższym o 0,9% przeciętnym miesięcznym wynagrodzeniu brutto.

W okresie styczeń-maj br. produkcja sprzedana przemysłu (w cenach bieżących) wyniosła 30074,2 mln zł i była (w cenach stałych) niższa o 1,6% niż w analogicznym okresie 2012 r.

Produkcja sprzedana budownictwa (w cenach bieżących) w maju br. wyniosła 595,6 mln zł i była o 39,9% niższa niż w maju ub. roku. W okresie styczeń-maj br. produkcja sprzedana budownictwa osiągnęła wartość 2658,9 mln zł, co oznacza spadek o 22,1% w porównaniu z analogicznym okresem ub. roku.

W maju br. wydajność pracy w budownictwie, mierzona wartością produkcji sprzedanej na 1 zatrudnionego, wyniosła (w cenach bieżących) 20,9 tys. zł i była niższa o 34,5% w stosunku do analogicznego miesiąca 2012 r. W skali roku przeciętne zatrudnienie w budownictwie było mniejsze o 8,2%, odnotowano także spadek przeciętnego miesięcznego wynagrodzenia brutto o 0,5%.

Produkcja budowlano-montażowa (w cenach bieżących) ukształtowała się w maju br. na poziomie 246,5 mln zł i stanowiła 41,4% ogółu produkcji sprzedanej budownictwa (w maju 2012 r. – 60,5%). W odniesieniu do maja 2012 r. produkcja budowlano-montażowa była niższa o 58,9%, a w stosunku do kwietnia br. zwiększyła się o 10,5%.

W maju 2013 r. w skali roku odnotowano spadek produkcji budowlano-montażowej w podmiotach specjalizujących się w robotach budowlanych związanych ze wznoszeniem budynków (o 76,1%), w podmiotach, których podstawowym rodzajem działalności jest budowa obiektów inżynierii lądowej i wodnej (o 34,0%) oraz w podmiotach wykonujących głównie roboty budowlane specjalistyczne (o 28,2%).

Dynamika i struktura produkcji budowlano-montażowej (w cenach bieżących) kształtowały się następująco:

Wyszczególnienie	V 2013	I-V 2013	
	analogiczny okres roku poprzedniego = 100	w odsetkach	
O g ó ł e m	41,1	61,9	100,0
Budowa budynków ^Δ	23,9	53,2	44,5
Budowa obiektów inżynierii lądowej i wodnej ^Δ	66,0	71,0	36,2
Roboty budowlane specjalistyczne	71,8	72,0	19,3

W porównaniu z kwietniem br. wzrost produkcji budowlano-montażowej dotyczył grupy podmiotów, których podstawowym rodzajem działalności jest wykonywanie robót związanych z budową obiektów inżynierii lądowej i wodnej (o 41,8%) oraz grupy podmiotów specjalizujących się w wykonywaniu robót budowlanych specjalistycznych (o 25,1%). Natomiast spadek produkcji dotyczył podmiotów, których podstawowym rodzajem działalności są roboty budowlane związane ze wznoszeniem budynków – o 17,9%.

W okresie styczeń-maj br. produkcja budowlano-montażowa ukształtowała się na poziomie 1038,2 mln zł, tj. o 38,1% niższym od notowanego przed rokiem.

BUDOWNICTWO MIESZKANIOWE

W maju 2013 r., w porównaniu z analogicznym miesiącem 2012 r., odnotowano wzrost liczby mieszkań oddanych do użytkowania (o 22,5%) oraz spadek liczby mieszkań, których budowę rozpoczęto (o 8,5%) i mieszkań, na realizację których wydano pozwolenia (o 56,6%).

Według wstępnych danych¹ w maju 2013 r. **przekazano do użytkowania** 883 mieszkania (tj. o 162 mieszkania więcej niż w maju 2012 r.), w tym 586 mieszkań (66,4% ogólnej liczby oddanych mieszkań) przekazali inwestorzy indywidualni, a 297 (33,6%) deweloperzy (w 2012 r. udziały te wynosiły odpowiednio 45,4% i 52,4%). Nie oddano do użytkowania nowych mieszkań spółdzielczych, społecznych czynszowych, komunalnych i zakładowych. Efekty budownictwa mieszkaniowego uzyskane w województwie pomorskim w maju 2013 r. stanowiły 8,6% efektów krajowych.

Liczba mieszkań oddanych do użytkowania w okresie styczeń-maj br. kształtowała się następująco:

Wyszczególnienie	Mieszkania oddane do użytkowania			Przeciętna powierzchnia użytkowa 1 mieszkania w m ²
	w liczbach bezwzględnych	w odsetkach	I-V 2012 = 100	
O g ó ł e m	4485	100,0	98,4	101,0
Indywidualne	2573	57,4	112,0	133,9
Przeznaczone na sprzedaż lub wynajem	1659	37,0	85,9	56,3
Spółdzielcze	209	4,6	67,2	61,2
Zakładowe	44	1,0	2200,0	55,1

W okresie styczeń-maj br. oddano do użytkowania 4485 mieszkań, tj. o 1,6% mniej niż w analogicznym okresie ub. roku. W stosunku do okresu styczeń-maj ub. roku odnotowano spadek liczby zrealizowanych

¹ Dane meldunkowe – mogą ulec zmianie po opracowaniu sprawozdań kwartalnych.

mieszkań w budownictwie przeznaczonym na sprzedaż lub wynajem oraz w spółdzielczym, a wzrost w budownictwie indywidualnym i zakładowym.

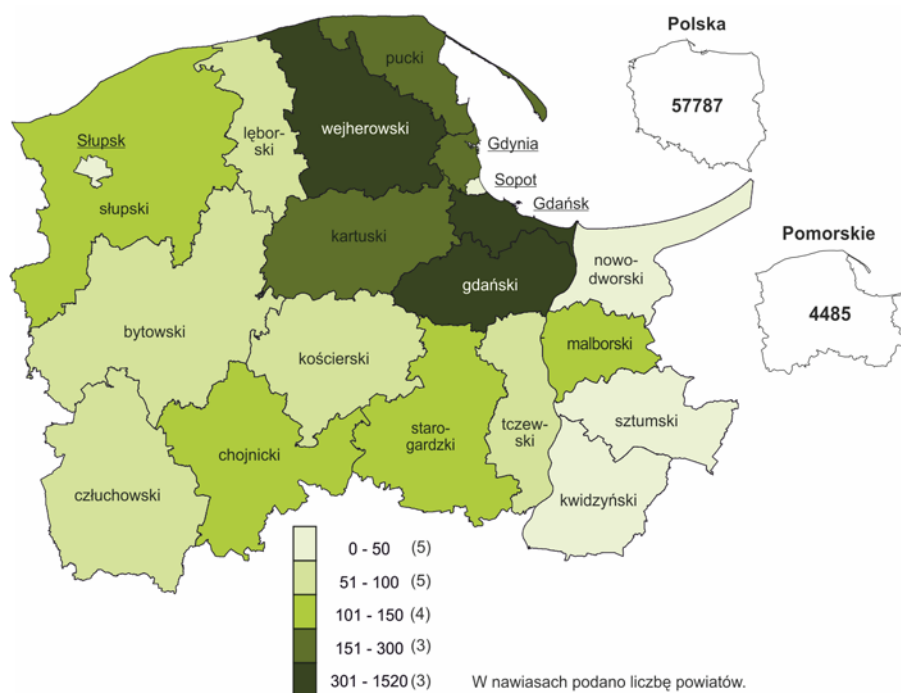
DYNAMIKA MIESZKAŃ ODDANYCH DO UŻYTKOWANIA (analogiczny okres 2010 = 100)



Przeciętna powierzchnia mieszkania oddanego do użytkowania w okresie styczeń-maj 2013 r. wyniosła 101,0 m² i była o 1,8% większa niż w analogicznym okresie 2012 r. W porównaniu z okresem styczeń-maj ub. roku większe mieszkania występowały jedynie w budownictwie spółdzielczym.

Od początku roku najwięcej mieszkań przekazano do użytkowania w Gdańsku (1513) oraz w powiecie wejherowskim (712), a najmniej w Sopocie (5) oraz w Słupsku (18 mieszkań).

MIESZKANIA ODDANE DO UŻYTKOWANIA WEDŁUG POWIATÓW W OKRESIE STYCZEŃ – MAJ 2013 R.



Mieszkania o największej przeciętnej powierzchni użytkowej powstały w powiecie słupskim (167,2 m²) i kwidzińskim (161,8 m²). Mieszkania o najmniejszej powierzchni użytkowej (poniżej 100 m²) wybudowano m.in. w Gdańsku (67,0 m²) oraz w Sopocie (78,0 m²).

W maju 2013 r. odnotowano w ujęciu rocznym spadek liczby mieszkań, na których budowę starostwa powiatowe wydały pozwolenia (o 56,6% do 647) oraz liczby mieszkań, których budowę rozpoczęto (o 8,5% do 983). Większość mieszkań, na których budowę wydano pozwolenia, stanowiły inwestycje budownictwa indywidualnego i deweloperów (54,7% i 42,3%), natomiast w przypadku mieszkań, których budowę rozpoczęto, inwestycje budownictwa indywidualnego wyniosły 47,1%, a deweloperów 52,9%.

Liczba mieszkań, na budowę których wydano pozwolenia i mieszkań, których budowę rozpoczęto w okresie styczeń-maj br. kształtowała się następująco:

Wyszczególnienie	Mieszkania, na budowę których wydano pozwolenia			Mieszkania, których budowę rozpoczęto		
	w liczbach bezwzględnych	w odsetkach	I-V 2012 = 100	w liczbach bezwzględnych	w odsetkach	I-V 2012 = 100
O g ó ł e m	3417	100,0	56,7	3782	100,0	82,3
Indywidualne	1672	48,9	82,2	1736	45,9	79,7
Przeznaczone na sprzedaż lub wynajem	1590	46,5	40,9	1959	51,8	83,9
Spółdzielcze	1	0,0	7,7	1	0,0	2,8
Komunalne	154	4,5	175,0	6	0,2	12,2
Zakładowe	-	-	x	80	2,1	x

RYNEK WEWNĘTRZNY

W maju br. w skali roku odnotowano wzrost **sprzedaży detalicznej** (w cenach bieżących; zrealizowanych przez przedsiębiorstwa handlowe i niehandlowe) o 11,9%. W porównaniu z majem 2012 r. największy wzrost sprzedaży detalicznej odnotowano w podmiotach zajmujących się sprzedażą „pojazdów samochodowych, motocykli, części” (o 79,8%). Zwiększyła się również sprzedaż detaliczna w grupie „włókno, odzież, obuwie” (o 18,5%), „meble, RTV, AGD” (o 10,0%), „farmaceutyki, kosmetyki, sprzęt ortopedyczny” (o 5,4%), w grupie „pozostałe” (o 1,9%), „paliwa stałe, ciekłe i gazowe” (o 1,2%) oraz „pozostała sprzedaż detaliczna w niewyspecjalizowanych sklepach” (o 0,2%). Natomiast spadek w ujęciu rocznym odnotowano m.in. w grupie „prasa, książki, pozostała sprzedaż w wyspecjalizowanych sklepach” (o 13,7%) oraz „żywność, napoje i wyroby tytoniowe” (o 12,3%).

Dynamika i struktura sprzedaży detalicznej (w cenach bieżących) kształtowały się następująco:

Wyszczególnienie	V 2013	I-V 2013	
	analogiczny okres roku poprzedniego = 100	w odsetkach	
O g ó ł e m ^a	111,9	108,9	100,0
w tym:			
Pojazdy samochodowe, motocykle, części	179,8	191,2	19,7
Paliwa stałe, ciekłe i gazowe	101,2	100,7	23,2
Pozostała sprzedaż detaliczna w niewyspecjalizowanych sklepach	100,2	104,0	1,8
Żywność, napoje i wyroby tytoniowe	87,7	84,3	13,0
Farmaceutyki, kosmetyki, sprzęt ortopedyczny	105,4	101,5	6,4
Włókno, odzież, obuwie	118,5	108,0	16,0
Meble, RTV, AGD	110,0	98,9	4,9
Prasa, książki, pozostała sprzedaż w wyspecjalizowanych sklepach	86,3	84,0	3,2
Pozostałe	101,9	100,9	11,0

a Grupowania przedsiębiorstw dokonano na podstawie Polskiej Klasyfikacji Działalności – PKD 2007, zaliczając przedsiębiorstwo do określonej kategorii według przeważającego rodzaju działalności, zgodnie z aktualnym w omawianym okresie stanem organizacyjnym. Odnotowane zmiany (wzrost/spadek) sprzedaży detalicznej w poszczególnych grupach rodzajów działalności przedsiębiorstw mogą, zatem również wynikać ze zmiany przeważającego rodzaju działalności przedsiębiorstwa oraz zmian organizacyjnych. Nie ma to wpływu na dynamikę sprzedaży detalicznej ogółem.

W porównaniu z kwietniem br. sprzedaż detaliczna była wyższa o 3,9%. Wzrost sprzedaży zanotowano m.in. w grupach: „meble, RTV, AGD” (o 15,5%), „pojazdy samochodowe, motocykle, części” (o 11,0%), w grupie „pozostałe” (o 9,9%), „żywność, napoje i wyroby tytoniowe” (o 6,9%), „pozostała sprzedaż detaliczna w niewyspecjalizowanych sklepach” (o 6,2%), „paliwa stałe, ciekłe i gazowe” (o 1,1%) oraz „prasa, książki, pozostała sprzedaż w wyspecjalizowanych sklepach” (o 0,2%). Z kolei spadek sprzedaży w stosunku do kwietnia br. odnotowano w grupie „włókno, odzież, obuwie” (o 10,4%) oraz „farmaceutyki, kosmetyki, sprzęt ortopedyczny” (o 4,0%).

W okresie styczeń-maj br. sprzedaż detaliczna była o 8,9% wyższa niż w analogicznym okresie ub. roku.

Sprzedaż hurtowa w stosunku do maja ub. roku w przedsiębiorstwach handlowych wzrosła o 0,9%, natomiast w hurtowych sprzedaż była niższa o 0,6%. W przedsiębiorstwach handlowych w maju 2013 r. sprzedaż hurtowa była wyższa niż przed miesiącem o 1,1%, natomiast w hurtowych odnotowano spadek sprzedaży o 0,2%.

W okresie styczeń-maj br. w porównaniu z analogicznym okresem 2012 r. sprzedaż hurtowa zmniejszyła się w przedsiębiorstwach handlowych o 2,5%, a w przedsiębiorstwach hurtowych – o 1,7%.

GOSPODARKA MORSKA

W maju 2013 r. obroty ładunkowe w portach morskich województwa wyniosły 3,2 mln t, co oznacza wzrost zarówno w stosunku do maja 2012 r., jak i kwietnia 2013 r. odpowiednio o 22,2% i 19,4%.

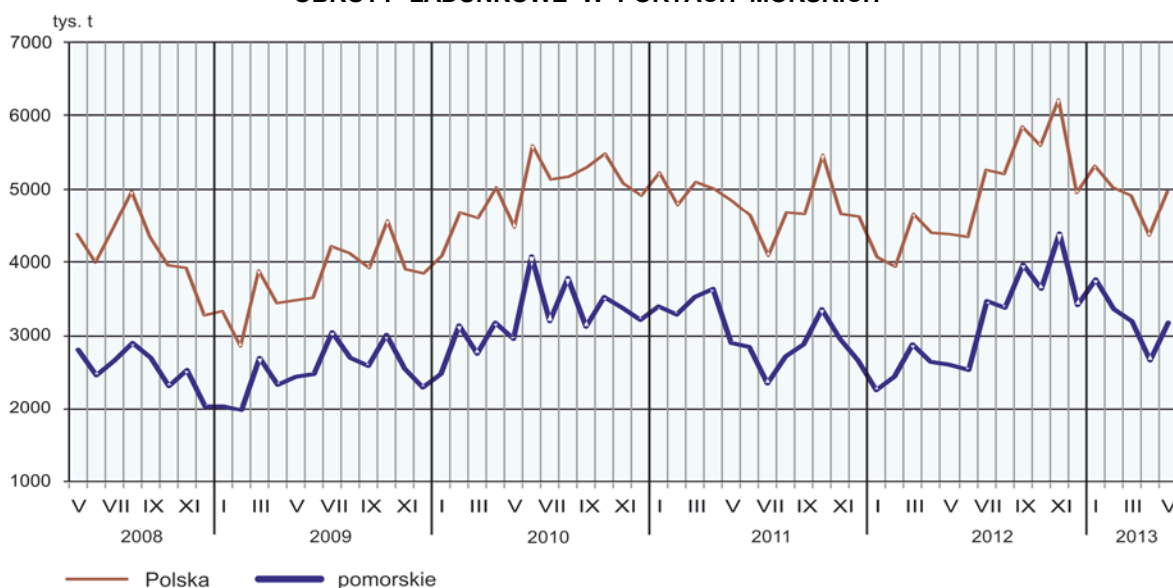
Na wzrost obrotów ładunkowych w stosunku do maja 2012 r. miało wpływ zwiększenie przeładunków w większości kategorii ładunkowych, przy czym największy wzrost odnotowano w przeładunkach ładunków z kategorii „masowe suche” – o 38,2% oraz kontenerów dużych – o 22,5%. Natomiast największy spadek odnotowano w przeładunkach ładunków z kategorii „toczne niesamobieżne” – o 20,5%.

Podobną strukturę obrotów ładunkowych zaobserwować można było w ruchu międzynarodowym. Obroty te w maju 2013 r. stanowiły 97,1% obrotów województwa ogółem.

W portach morskich województwa największe obroty odnotowano w porcie gdańskim – 1,9 mln t (wzrost o 20,8% w stosunku do maja 2012 r.), co stanowiło 58,5% obrotów województwa ogółem. Największy udział w ogólnej liczbie obrotów ładunkowych w porcie gdańskim miały przeładunki ładunków z kategorii „masowe suche” – 39,7%, których przeładowano 738,0 tys. t oraz kontenery duże – odpowiednio 32,9% i 610,9 tys. t.

W okresie styczeń-maj 2013 r. obroty ładunkowe w portach morskich województwa wyniosły 16,2 mln t, co stanowiło wzrost w stosunku do analogicznego okresu ub. roku o 26,1%. W porównaniu z okresem styczeń-maj 2012 r. największy wzrost odnotowano w przeładunkach ładunków z grupy „masowe ciekłe” (o 31,9%), a największy spadek w przeładunkach „tocznych niesamobieżnych” (o 17,4%).

OBROTY ŁADUNKOWE W PORTACH MORSKICH



WYBRANE DANE O WOJEWÓDZTWIE POMORSKIM

WYSZCZEGÓLNIENIE A – 2012 r. B – 2013 r.		I	II	III	IV	V	VI	VII	VIII	IX	X	XI	XII
Przeciętne zatrudnienie w sektorze przedsiębiorstw ^a (w tys. osób)	A	283,9	282,8	283,0	282,0	280,2	280,0	280,3	279,7	279,4	280,0	278,7	277,7
	B	279,4	278,1	277,8	277,7	278,1							
poprzedni miesiąc = 100	A	101,7	99,6	100,1	99,7	99,4	99,9	100,1	99,8	99,9	100,2	99,6	99,6
	B	100,6	99,5	99,9	99,9	100,2							
analogiczny miesiąc poprzedniego roku = 100	A	101,4	100,8	101,0	100,5	100,4	99,7	100,1	100,0	100,0	99,9	100,0	99,5
	B	98,4	98,3	98,2	98,4	99,3							
Bezrobotni zarejestrowani (stan w końcu okresu) w tys. osób	A	114,5	117,1	115,4	110,9	107,4	104,3	102,7	103,8	105,9	107,2	110,5	114,6
	B	124,2	126,9	126,5	122,9	118,0							
Stopa bezrobocia ^b (stan w końcu okresu) w %	A	13,3	13,5	13,4	12,9	12,6	12,3	12,1	12,2	12,4	12,6	12,9	13,4
	B	14,3	14,6	14,5	14,2	13,7							
Oferty pracy (zgłoszone w ciągu miesiąca)	A	3126	4128	5999	4841	5034	4373	4884	6176	5259	4452	3296	2394
	B	3748	4814	4762	5615	5063							
Liczba bezrobotnych na 1 ofertę pracy (stan w końcu okresu)	A	73	53	55	43	39	46	44	30	42	50	53	102
	B	72	59	59	43	36							
Przeciętne miesięczne wynagrodzenia brutto w sektorze przedsiębiorstw ^a (w zł)	A	3723,78	3580,48	3661,09	3733,21	3644,59	3622,33	3642,19	3691,75	3645,93	3694,59	3663,73	3870,37
	B	3716,19	3641,70	3928,52	3893,68	3727,01							
poprzedni miesiąc = 100	A	96,7	96,2	102,3	102,0	97,6	99,4	100,5	101,4	98,8	101,3	99,2	105,6
	B	96,0	98,0	107,9	99,1	95,7							
analogiczny miesiąc poprzedniego roku = 100	A	109,4	107,3	105,6	99,7	103,9	102,9	100,6	102,7	101,9	103,1	101,5	100,6
	B	99,8	101,7	107,3	104,2	102,3							
Wskaźnik cen:													
towarów i usług konsumpcyjnych ^c :													
analogiczny okres poprzedniego roku = 100	A	•	•	103,7	•	•	103,7	•	•	103,7	•	•	102,6
	B	•	•	101,3	•	•							

a W przedsiębiorstwach, w których liczba pracujących przekracza 9 osób. b Udział zarejestrowanych bezrobotnych w cywilnej ludności aktywnej zawodowo, szacowanej na koniec każdego miesiąca. c W kwartale.

WYBRANE DANE O WOJEWÓDZTWIE POMORSKIM (cd.)

WYSZCZEGÓLNIENIE A – 2012 r. B – 2013 r.		I	II	III	IV	V	VI	VII	VIII	IX	X	XI	XII
Wskaźnik cen (dok.):													
skupu ziarna zbóż:													
poprzedni miesiąc = 100	A	101,7	101,4	103,0	112,5	98,5	96,4	101,4	92,3	108,3	98,8	100,1	109,1
	B	100,6	98,3	97,5	97,4	98,4							
analogiczny miesiąc poprzedniego roku = 100	A	90,1	88,9	93,3	106,3	102,8	97,9	103,8	110,1	118,0	119,7	116,4	125,9
	B	126,4	120,8	114,3	99,0	98,9							
skupu żywca rzeźnego wołowego (bez cieląt):													
poprzedni miesiąc = 100	A	96,4	87,6	117,9	94,6	98,3	106,7	101,8	97,4	100,3	103,0	97,3	101,6
	B	98,9	104,9	97,2	96,1	96,3							
analogiczny miesiąc poprzedniego roku = 100	A	126,9	105,9	117,9	109,2	111,5	114,9	116,3	105,8	106,3	109,7	103,8	100,0
	B	102,5	122,8	101,3	102,9	100,9							
skupu żywca rzeźnego wieprzowego:													
poprzedni miesiąc = 100	A	91,8	99,6	99,0	100,6	100,6	105,9	97,8	102,7	104,3	100,9	97,3	92,9
	B	96,3	100,6	99,6	101,8	98,8							
analogiczny miesiąc poprzedniego roku = 100	A	135,9	129,2	119,0	112,3	113,7	117,5	111,3	113,3	114,3	111,4	108,3	92,8
	B	97,2	98,2	98,8	100,0	98,2							
Relacje cen skupu ^a żywca wieprzowego do cen targowiskowych żyta	A	x	x	x	5,4	5,1	5,5	5,6	x	6,2	5,3	5,5	5,0
	B	x	x	x	4,9	6,9							
Produkcja sprzedana przemysłu ^b (w cenach stałych):													
poprzedni miesiąc = 100	A	89,0	98,8	113,0	95,7	106,9	97,1	99,4	98,2	102,4	109,5	92,8	94,1
	B	97,4	97,6	112,9	83,6*	115,2							
analogiczny miesiąc poprzedniego roku = 100	A	115,4	103,7	99,2	110,0	114,6	109,6	113,5	93,3	93,9	113,0	103,1	94,7
	B	103,6	102,4	102,4	89,4*	96,4							
Produkcja budowlano-montażowa ^b (w cenach bieżących):													
poprzedni miesiąc = 100	A	31,0	89,7	132,3	102,9	215,0	60,0	86,5	117,1	101,9	119,9	86,6	138,6
	B	37,0	92,9	88,7	137,2	110,5							
analogiczny miesiąc poprzedniego roku = 100	A	128,9	94,0	92,1	90,1	139,6	74,2	66,1	73,0	71,7	79,4	78,0	72,4
	B	86,4	89,5	60,0	80,0	41,1							

^a Ceny bieżące bez VAT. ^b W przedsiębiorstwach, w których liczba pracujących przekracza 9 osób.

WYBRANE DANE O WOJEWÓDZTWIE POMORSKIM (dok.)

WYSZCZEGÓLNIENIE A – 2012 r. B – 2013 r.		I	II	III	IV	V	VI	VII	VIII	IX	X	XI	XII
Mieszkania oddane do użytkowania (od początku roku)	A	1020	2038	3087	3838	4559	5567	6591	8025	9019	10790	12269	14194
	B	906*	1973*	2947*	3602*	4485							
analogiczny okres poprzedniego roku = 100	A	144,3	168,0	153,3	137,4	123,9	127,1	129,8	127,7	121,8	125,7	120,0	119,4
	B	88,8*	96,8*	95,5*	93,9*	98,4							
Sprzedaż detaliczna towarów ^a (w cenach bieżących):													
poprzedni miesiąc = 100	A	76,3	94,6	117,9	97,2	99,7	102,2	103,9	99,9	100,4	105,0	92,3	114,1
	B	86,5	92,7	129,6	88,0	111,9							
analogiczny miesiąc poprzedniego roku = 100	A	119,9	115,0	114,7	110,3	109,7	108,6	105,3	105,4	104,5	103,9	103,2	96,6
	B	109,5	107,3	117,8	107,4	108,9							
Obroty ładunkowe w portach morskich ^b w tys. t	A	2254	2438	2881	2640	2601	2527	3473	3381	3960	3636	4381	3420
	B	3770	3359	3185	2662	3178							
poprzedni miesiąc = 100	A	84,4	108,2	118,1	91,6	98,5	97,2	137,4	97,3	117,1	91,8	120,5	78,1
	B	110,2	89,1	94,8	83,6	119,4							
analogiczny miesiąc poprzedniego roku = 100	A	66,4	74,3	81,8	72,5	89,5	88,6	148,3	124,1	137,7	108,3	148,7	128,1
	B	167,2	137,7	110,6	100,8	122,2							
Wskaźnik rentowności obrotu w przedsiębiorstwach ^c :													
brutto ^d (w %)	A	•	•	5,8	•	•	4,9	•	•	4,7	•	•	4,2
	B	•	•	4,0	•	•							
netto ^e (w %)	A	•	•	4,7	•	•	4,1	•	•	3,9	•	•	3,4
	B	•	•	3,3	•	•							
Nakłady inwestycyjne przedsiębiorstw ^c (w mln zł; ceny bieżące)	A	•	•	907,9	•	•	2106,7	•	•	3290,8	•	•	5043,0
	B	•	•	893,8	•	•							
analogiczny okres poprzedniego roku = 100 (ceny bieżące)	A	•	•	113,9	•	•	116,4	•	•	99,2	•	•	98,2
	B	•	•	98,5	•	•							
Podmioty gospodarki narodowej ^f w rejestrze REGON	A	257078	257392	258099	258831	259770	261041	261939	262263	262650	263538	264748	265033
	B	264783	265130	265623	266216	267176							
w tym spółki handlowe	A	23172	23272	23403	23517	23644	23758	23868	23999	24122	24252	24388	24565
	B	24748	24863	25015	25164	25330							
w tym z udziałem kapitału zagranicznego	A	4247	4255	4275	4293	4311	4321	4329	4331	4341	4353	4364	4382
	B	4397	4408	4417	4436	4450							

a W przedsiębiorstwach, w których liczba pracujących przekracza 9 osób. b Dane pochodzą z badania statystycznego transportu morskiego opartego na dyrektywie 95/64/WE. c W których liczba pracujących przekracza 49 osób; dane są prezentowane narastająco. d Relacja wyniku finansowego brutto do przychodów z całokształtu działalności. e Relacja wyniku finansowego netto do przychodów z całokształtu działalności. f Bez osób prowadzących gospodarstwa indywidualne w rolnictwie; stan w końcu okresu.