



URZĄD STATYSTYCZNY W GDAŃSKU
ul. Danusi 4, 80-434 Gdańsk



Kontakt: e-mail: SekretariatUSGDK@stat.gov.pl
tel. 58 768 31 30
faks 58 768 32 70

Internet: www.stat.gov.pl/gdansk

KOMUNIKAT O SYTUACJI SPOŁECZNO-GOSPODARCZEJ WOJEWÓDZTWA POMORSKIEGO W LUTYM 2013 R.

Nr 2/2013

opublikowany 28.03.2013

W lutym 2013 r. sytuacja społeczno-gospodarcza województwa pomorskiego kształtowała się następująco:

- ⇒ odnotowano spadek przeciętnego zatrudnienia w sektorze przedsiębiorstw w skali roku (o 1,7%);
- ⇒ stopa bezrobocia rejestrowanego wyniosła 14,6% i była wyższa niż przed rokiem;
- ⇒ przeciętne miesięczne wynagrodzenie brutto w sektorze przedsiębiorstw zwiększyło się w ujęciu rocznym (o 1,7%);
- ⇒ ceny większości towarów żywnościowych i nieżywnościowych wzrosły w porównaniu z analogicznym miesiącem ub. roku;
- ⇒ ceny skupu produktów zwierzęcych (za wyjątkiem bydła) oraz produktów roślinnych (poza pszenicą) były niższe niż przed rokiem;
- ⇒ w skali roku odnotowano wzrost produkcji sprzedanej przemysłu (w cenach stałych) oraz spadek produkcji budowlano-montażowej (w cenach bieżących) odpowiednio o 3,2% i 10,5%; natomiast w stosunku do poprzedniego miesiąca nastąpił spadek zarówno produkcji sprzedanej przemysłu (o 1,6%), jak i produkcji budowlano-montażowej (o 7,1%);
- ⇒ liczba oddanych do użytkowania mieszkań była większa niż w lutym ub. roku (o 6,0%). Najwięcej mieszkań przekazali inwestorzy indywidualni;
- ⇒ zwiększyła się w skali roku sprzedaż detaliczna (o 7,3%), natomiast sprzedaż hurtowa w jednostkach handlowych była niższa o 14,6%;
- ⇒ w portach morskich województwa w odniesieniu do lutego ub. roku odnotowano wzrost (o 37,7%) obrotów ładunkowych, a w stosunku do stycznia br. spadek o 10,9%;
- ⇒ wyniki finansowe oraz podstawowe wskaźniki ekonomiczno-finansowe uzyskane w 2012 r. przez przedsiębiorstwa uległy poprawie w stosunku do 2011 r.;
- ⇒ nakłady inwestycyjne poniesione przez przedsiębiorstwa w 2012 r. były niższe o 1,8% w porównaniu z ub. rokiem, w ujęciu rocznym wartość kosztorysowa inwestycji rozpoczętych zmniejszyła się o 10,5%.

SPIS TREŚCI

Strona

Polska klasyfikacja działalności 2007 (PKD 2007)	3
Znaki umowne	3
Rynek pracy	4
Wynagrodzenia	8
Ceny detaliczne	9
Rolnictwo	11
Przemysł i budownictwo	14
Budownictwo mieszkaniowe	16
Rynek wewnętrzny	18
Gospodarka morska	19
Wyniki finansowe przedsiębiorstw	20
Nakłady inwestycyjne	22
Wybrane dane o województwie pomorskim	24

Prezentowane w Komunikacie dane:

- o zatrudnieniu, wynagrodzeniach oraz o produkcji sprzedanej przemysłu i budownictwa, produkcji budowlano-montażowej, a także o sprzedaży detalicznej i hurtowej towarów dotyczą podmiotów gospodarczych, w których liczba pracujących przekracza 9 osób,
- o sektorze przedsiębiorstw, dotyczą podmiotów prowadzących działalność gospodarczą w zakresie: leśnictwa i pozyskiwania drewna; rybołówstwa w wodach morskich; górnictwa i wydobywania; przetwórstwa przemysłowego; wytwarzania i zaopatrywania w energię elektryczną, gaz, parę wodną, gorącą wodę i powietrze do układów klimatyzacyjnych; dostawy wody; gospodarowania ściekami i odpadami oraz działalności związanej z rekultywacją; budownictwa; handlu hurtowego i detalicznego; naprawy pojazdów samochodowych, włączając motocykle; transportu i gospodarki magazynowej; działalności związanej z zakwaterowaniem i usługami gastronomicznymi; informacji i komunikacji; działalności związanej z obsługą rynku nieruchomości; działalności prawniczej, rachunkowo-księgowej i doradztwa podatkowego, działalności firm centralnych (head offices); doradztwa związanego z zarządzaniem; działalności w zakresie architektury i inżynierii; badań i analiz technicznych; reklamy, badania rynku i opinii publicznej; pozostałej działalności profesjonalnej, naukowej i technicznej; działalności w zakresie usług administrowania i działalności wspierającej; działalności związanej z kulturą, rozrywką i rekreacją; naprawy i konserwacji komputerów i artykułów użytku osobistego i domowego; pozostałej indywidualnej działalności usługowej,
- o cenach detalicznych prezentowanych towarów żywnościowych i nieżywnościowych oraz usług, pochodzą z notowań cen prowadzonych przez ankieterów w wybranych punktach sprzedaży, w wytypowanych rejonach badania cen; ceny żywności notowane są raz w miesiącu z wyjątkiem owoców i warzyw, w zakresie których notowania cen prowadzone są dwa razy w miesiącu,
- o skupie produktów rolnych obejmują skup od producentów z terenu województwa; ceny podano bez podatku VAT,
- o wynikach finansowych przedsiębiorstw oraz nakładach inwestycyjnych dotyczą podmiotów gospodarczych prowadzących księgi rachunkowe (z wyjątkiem przedsiębiorstw rolnictwa, leśnictwa, łowiectwa i rybactwa, działalności finansowej i ubezpieczeniowej oraz szkół wyższych), w których liczba pracujących przekracza 49 osób.

Dane w ujęciu wartościowym wyrażone są w cenach bieżących i stanowią podstawę dla obliczenia wskaźników struktury. Wskaźniki dynamiki zaprezentowano na podstawie wartości w cenach bieżących, z wyjątkiem przemysłu, dla którego wskaźniki dynamiki podano na podstawie wartości w cenach stałych (średnie ceny bieżące 2010 r.).

Liczby względne (wskaźniki, odsetki) wyliczono na podstawie danych bezwzględnych, wyrażonych z większą dokładnością niż podane w tekście i tablicach.

Dane prezentuje się w układzie Polskiej Klasyfikacji Działalności – PKD 2007.

POLSKA KLASYFIKACJA DZIAŁALNOŚCI 2007 (PKD 2007)

skrót	pełna nazwa
	sekcje
wytwarzanie i zaopatrywanie w energię elektryczną, gaz, parę wodną i gorącą wodę	wytwarzanie i zaopatrywanie w energię elektryczną, gaz, parę wodną, gorącą wodę i powietrze do układów klimatyzacyjnych
dostawa wody; gospodarowanie ściekami i odpadami; rekultywacja	dostawa wody; gospodarowanie ściekami i odpadami oraz działalność związana z rekultywacją
handel; naprawa pojazdów samochodowych	handel hurtowy i detaliczny; naprawa pojazdów samochodowych, włączając motocykle
zakwaterowanie i gastronomia	działalność związana z zakwaterowaniem i usługami gastronomicznymi
obsługa rynku nieruchomości	działalność związana z obsługą rynku nieruchomości
administrowanie i działalność wspierająca	działalność w zakresie usług administrowania i działalność wspierająca
	działy
produkcja wyrobów z drewna, korka, słomy i wikliny	produkcja wyrobów z drewna oraz korka, z wyłączeniem mebli; produkcja wyrobów ze słomy i materiałów używanych do wyplatania
produkcja wyrobów z metali	produkcja metalowych wyrobów gotowych, z wyłączeniem maszyn i urządzeń
produkcja maszyn i urządzeń	produkcja maszyn i urządzeń, gdzie indziej niesklasyfikowana
produkcja pojazdów samochodowych, przyczep i naczep	produkcja pojazdów samochodowych, przyczep i naczep, z wyłączeniem motocykli
budowa budynków	roboty budowlane związane ze wznoszeniem budynków
budowa obiektów inżynierii lądowej i wodnej	roboty związane z budową obiektów inżynierii lądowej i wodnej

ZNAKI UMOWNE

Kreska (–) – zjawisko nie wystąpiło.

Kropka (•) – zupełny brak informacji albo brak informacji wiarygodnych.

Znak (x) – wypełnienie pozycji jest niemożliwe lub niecelowe.

Znak (*) – oznacza, że dane zostały zmienione w stosunku do już opublikowanych.

Znak (Δ) – oznacza, że nazwy zostały skrócone w stosunku do obowiązującej klasyfikacji.

Dane charakteryzujące województwo pomorskie można również znaleźć w publikacjach statystycznych wydawanych przez US w Gdańsku oraz w publikacjach ogólnopolskich GUS.

Przy publikowaniu danych US prosimy o podanie źródła.

RYNEK PRACY

Przeciętne zatrudnienie w sektorze przedsiębiorstw w lutym br. ukształtowało się na poziomie 278,1 tys. osób, tj. o 1,7% niższym niż w lutym 2012 r. (w lutym ub. roku odnotowano wzrost o 0,8%) i o 0,5% niższym niż miesiąc wcześniej. W Polsce przeciętne zatrudnienie w lutym br. wyniosło 5497,4 tys. osób i było o 0,8% niższe niż w lutym ub. roku. Stopa bezrobocia wyniosła 14,6% i była wyższa niż przed rokiem o 1,1 p.proc.

W porównaniu z lutym ub. roku przeciętne zatrudnienie zmniejszyło się w wytwarzaniu i zaopatrywaniu w energię elektryczną, gaz, parę wodną i gorącą wodę (o 23,7%), obsłudze rynku nieruchomości (o 12,2%), handlu; naprawie pojazdów samochodowych (o 7,9%) oraz w budownictwie (o 6,6%). Natomiast wzrost przeciętnego zatrudnienia zanotowano m.in. w pozostałej działalności usługowej (o 11,8%), zakwaterowaniu i gastronomii (o 8,7%), informacji i komunikacji (o 4,7%) oraz w transporcie i gospodarce magazynowej (o 3,8%).

Przeciętne zatrudnienie w sektorze przedsiębiorstw kształtowało się następująco:

Wyszczególnienie	II 2013		I-II 2013	
	w tys.	II 2012 = 100	w tys.	I-II 2012 = 100
O g ó ł e m	278,1	98,3	278,5	98,3
w tym:				
Przemysł	129,6	100,2	129,8	100,2
w tym:				
przetwórstwo przemysłowe	114,4	102,3	114,5	102,4
wytwarzanie i zaopatrywanie w energię elektryczną, gaz, parę wodną i gorącą wodę ^Δ	8,2	76,3	8,2	76,3
Budownictwo	28,6	93,4	28,8	93,1
Handel; naprawa pojazdów samochodowych ^Δ	47,2	92,1	47,3	92,1
Transport i gospodarka magazynowa	21,7	103,8	21,7	103,8
Zakwaterowanie i gastronomia ^Δ	5,7	108,7	5,7	107,9
Informacja i komunikacja	8,9	104,7	8,9	105,2
Obsługa rynku nieruchomości ^Δ	6,8	87,8	6,8	87,5
Działalność profesjonalna, naukowa i techniczna ^a	7,9	101,1	8,0	101,6
Administrowanie i działalność wspierająca ^Δ	13,5	100,3	13,5	100,2

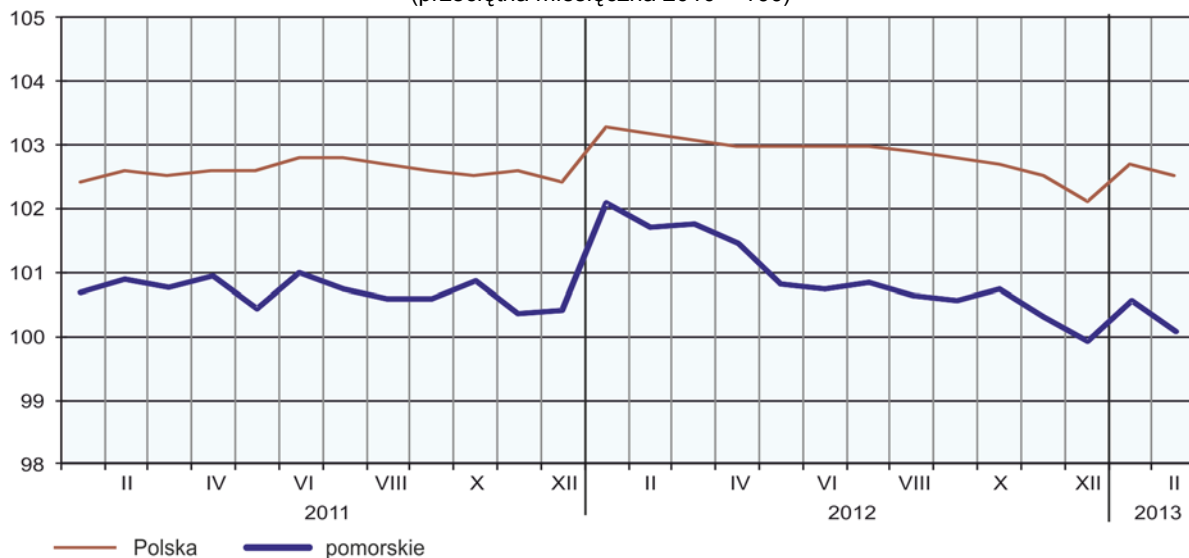
a Nie obejmuje działów: Badania naukowe i prace rozwojowe oraz Działalność weterynaryjna.

W porównaniu z poprzednim miesiącem spadek przeciętnego zatrudnienia zanotowano m.in. w handlu; naprawie pojazdów samochodowych (o 1,6%), budownictwie (o 1,5%) oraz zakwaterowaniu i gastronomii (o 0,9%), a największy wzrost – w dostawie wody; gospodarowaniu ściekami i odpadami; rekultywacji (o 1,3%), obsłudze rynku nieruchomości (o 0,8%) oraz transporcie i gospodarce magazynowej (o 0,5%).

W okresie styczeń-luty br. przeciętne zatrudnienie w sektorze przedsiębiorstw ukształtowało się na poziomie 278,5 tys. osób, tj. o 1,7% niższym niż w analogicznym okresie ub. roku.

DYNAMIKA PRZECIĘTNEGO ZATRUDNIENIA W SEKTORZE PRZEDSIĘBIORSTW

(przeciętna miesięczna 2010 = 100)



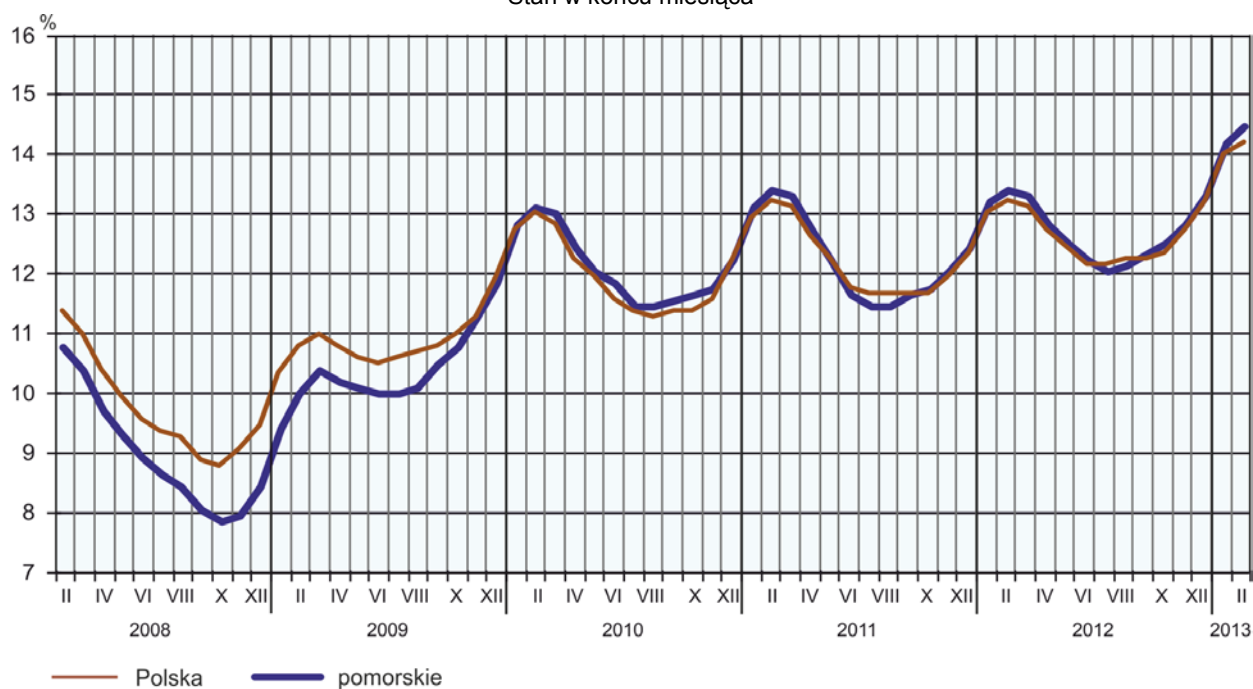
W końcu lutego 2013 r. liczba **bezrobotnych zarejestrowanych** w urzędach pracy wyniosła 126,9 tys. osób i była wyższa zarówno w stosunku do lutego 2012 r. (o 9,8 tys. osób, tj. o 8,4%), jak i stycznia 2013 r. (o 2,7 tys. osób, tj. o 2,2%). Kobiety stanowiły 52,9% ogółu zarejestrowanych bezrobotnych (przed rokiem – 54,8%).

Liczba bezrobotnych i stopa bezrobocia kształtowały się następująco:

Wyszczególnienie	II 2012	2013	
		I	II
Bezrobotni zarejestrowani (stan w końcu miesiąca) w tys.	117,1	124,2	126,9
Bezrobotni nowo zarejestrowani (w ciągu miesiąca) w tys.	12,8	18,7	13,4
Bezrobotni wyrejestrowani (w ciągu miesiąca) w tys.	10,3	9,2	10,7
Stopa bezrobocia rejestrowanego (stan w końcu miesiąca) w %	13,5	14,3	14,6

STOPA BEZROBOCIA REJESTROWANEGO

Stan w końcu miesiąca

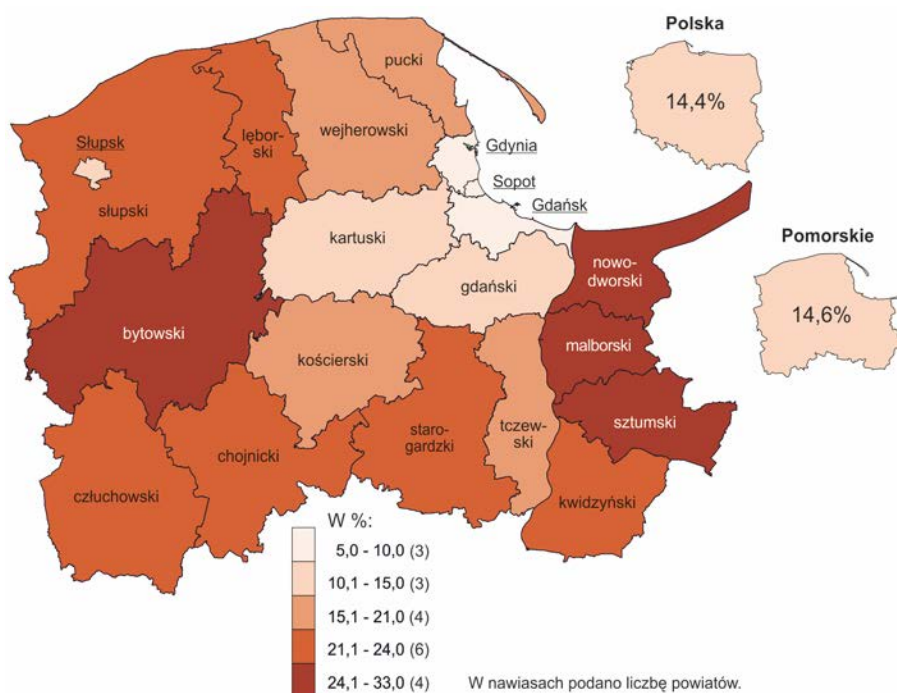


Stopa bezrobocia rejestrowanego ukształtowała się na poziomie 14,6% i była wyższa o 0,3 p.proc. od zanotowanej w styczniu 2013 r. i wyższa o 1,1 p.proc. w stosunku do lutego 2012 r. W dalszym ciągu do powiatów o najwyższej stopie bezrobocia należały: powiat nowodworski (32,2% wobec 30,8% w lutym 2012 r.), sztumski (29,2%, w lutym 2012 r. – 27,2%) i malborski (26,9% wobec 26,2%). Najniższą stopę bezrobocia odnotowano natomiast w Sopocie – 5,2% (w lutym 2012 r. – 4,5%).

W porównaniu z lutym 2012 r. stopa bezrobocia wzrosła we wszystkich powiatach, a w największym stopniu w powiecie kwidzińskim (o 2,4 p.proc.) oraz w sztumskim (o 2,0 p.proc.). Najmniejszy wzrost stopy bezrobocia odnotowano w powiecie starogardzkim i tczewskim (po 0,3 p.proc.).

STOPA BEZROBOCIA REJESTROWANEGO WEDŁUG POWIATÓW W 2013 R.

Stan w końcu lutego



W lutym 2013 r. w urzędach pracy **zarejestrowano** 13,4 tys. osób bezrobotnych, tj. o 28,1% mniej niż w styczniu 2013 r. i o 4,6% więcej niż w lutym 2012 r. Udział osób rejestrujących się po raz kolejny w liczbie osób nowo zarejestrowanych ogółem zwiększył się o 0,5 p.proc. (do 77,8%) w stosunku do lutego 2012 r.

W lutym 2013 r. z ewidencji bezrobotnych **wyrejestrowano** 10,7 tys. osób, o 17,1% więcej niż w styczniu 2013 r. i o 4,5% więcej niż w lutym 2012 r. Z tytułu podjęcia pracy (głównej przyczyny wyrejestrowania) z rejestru bezrobotnych wyłączono 4,5 tys. osób (przed rokiem 4,2 tys. osób). Udział tej kategorii osób w ogólnej liczbie wyrejestrowanych zwiększył się w ujęciu rocznym o 1,0 p.proc. (do 42,1%). Wśród osób wykreślonych z ewidencji zwiększył się również w skali roku odsetek osób, które rozpoczęły szkolenie lub staż (o 4,6 p.proc. do 8,9%) oraz osób, które nabyły prawo do zasiłku lub świadczenia przedemerytalnego (o 0,4 p.proc. do 1,4%). Zmniejszył się natomiast udział osób, które utraciły status bezrobotnego w wyniku niepotwierdzenia gotowości do podjęcia pracy (o 4,2 p.proc. do 30,6%), osób, które dobrowolnie zrezygnowały ze statusu bezrobotnego (o 1,4 p.proc. do 5,5%) oraz osób, które nabyły prawa do emerytury lub renty (o 0,2 p.proc. do 1,0%).

W końcu lutego 2013 r. **bez prawa do zasiłku** pozostawało 102,3 tys. bezrobotnych, a ich udział w liczbie bezrobotnych ogółem zwiększył się o 0,6 p.proc. (do 80,6%) w porównaniu z lutym 2012 r.

Wybrane kategorie osób bezrobotnych będących w szczególnej sytuacji na rynku pracy kształtowały się następująco:

Wyszczególnienie	II 2012	2013	
		I	II
	w % ogółu		
Osoby bezrobotne:			
do 25 roku życia	22,0	20,6	20,5
długotrwale bezrobotne ^a	43,0	44,5	44,1
powyżej 50 roku życia	21,6	22,2	22,1
bez kwalifikacji zawodowych	31,3	30,9	30,9
samotnie wychowujące, co najmniej jedno dziecko do 18 roku życia	10,2	10,4	10,4
niepełnosprawni	6,0	5,9	5,9

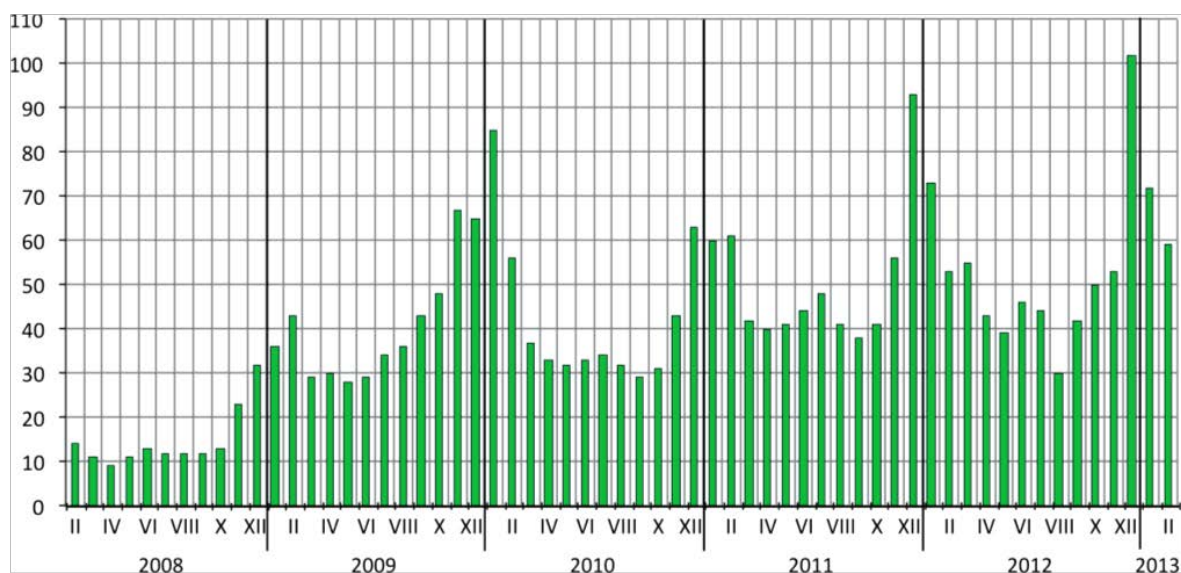
^a Do długotrwale bezrobotnych zalicza się osoby pozostające w rejestrze powiatowego urzędu pracy łącznie przez okres ponad 12 miesięcy w okresie ostatnich 2 lat, z wyłączeniem okresów odbywania stażu i przygotowania zawodowego w miejscu pracy.

Bezrobotni będący w **szczególnej sytuacji na rynku pracy** w końcu lutego 2013 r. stanowili 90,2% ogółu bezrobotnych (przed rokiem 90,4%). W skali roku zmniejszył się udział bezrobotnych w wieku do 25 roku życia (o 1,5 p.proc. do 20,5%), bezrobotnych osób bez kwalifikacji zawodowych (o 0,4 p.proc. do 30,9%) oraz bezrobotnych osób niepełnosprawnych (o 0,1 p.proc. do 5,9%). Zwiększył się natomiast udział osób długotrwale bezrobotnych (o 1,1 p.proc. do 44,1%), udział osób bezrobotnych powyżej 50 roku życia (o 0,5 p.proc. do 22,1%) oraz osób samotnie wychowujących co najmniej jedno dziecko w wieku do 18 roku życia (o 0,2 p.proc. do 10,4%).

W lutym 2013 r. do urzędów pracy zgłoszono 4814 **ofert zatrudnienia**, tj. o 1066 więcej niż przed miesiącem i o 686 więcej niż w lutym 2012 r. W końcu lutego 2013 r. na 1 ofertę pracy przypadało 59 bezrobotnych (mniej niż przed miesiącem, a więcej niż przed rokiem - odpowiednio o 13 i 6 osób).

BEZROBOTNI NA 1 OFERTĘ PRACY

Stan w końcu miesiąca



Z danych urzędów pracy wynika, że z końcem lutego 2013 r. 42 zakłady pracy zapowiedziały zwolnienie w najbliższym czasie 796 pracowników (przed rokiem odpowiednio 20 zakładów, 384 pracowników).

WYNAGRODZENIA

W lutym br. przeciętne miesięczne wynagrodzenie brutto w sektorze przedsiębiorstw wyniosło 3641,70 zł i było wyższe o 1,7% od zanotowanego w analogicznym okresie ub. roku (przed rokiem wzrost odpowiednio o 7,3%) oraz o 2,0% niższe w porównaniu ze styczniem br. W Polsce przeciętne miesięczne wynagrodzenie brutto w lutym br. wyniosło 3709,99 zł i zwiększyło się o 4,0% w odniesieniu do lutego 2012 r. i o 0,8% w stosunku do stycznia 2013 r.

**DYNAMIKA PRZECIĘTNEGO MIESIĘCZNEGO WYNAGRODZENIA BRUTTO
W SEKTORZE PRZEDSIĘBIORSTW**
(przeciętna miesięczna 2010 = 100)



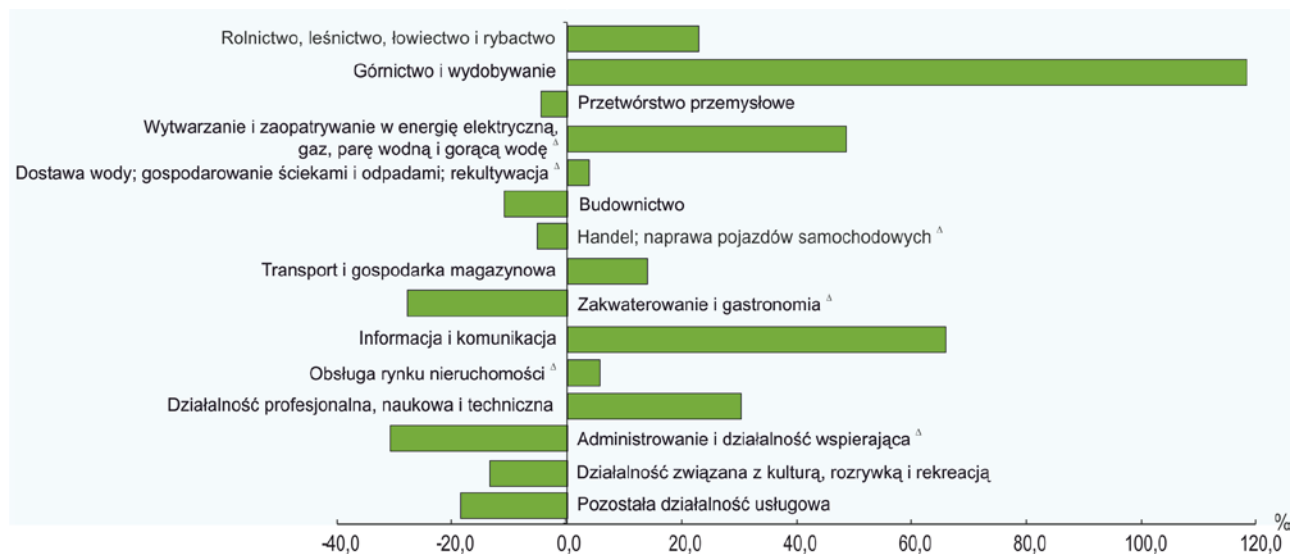
W porównaniu z lutym ub. roku wzrost przeciętnego wynagrodzenia zanotowano m.in. w zakwaterowaniu i gastronomii (o 6,0%), administrowaniu i działalności wspierającej (o 5,5%), handlu; naprawie pojazdów samochodowych (o 4,8%), transporcie i gospodarce magazynowej oraz w obsłudze rynku nieruchomości (po 4,7%). Spadek przeciętnego miesięcznego wynagrodzenia nastąpił m.in. w pozostałej działalności usługowej (o 14,2%), informacji i komunikacji (o 9,0%) oraz w wytwarzaniu i zaopatrywaniu w energię elektryczną, gaz, parę wodną i gorącą wodę (o 7,3%).

Przeciętne miesięczne wynagrodzenia brutto w sektorze przedsiębiorstw kształtowały się następująco:

Wyszczególnienie	II 2013		I-II 2013	
	w zł	II 2012 = 100	w zł	I-II 2012 = 100
O g ó ł e m	3641,70	101,7	3674,95	100,5
w tym:				
Przemysł	3641,44	100,4	3711,41	98,1
w tym:				
przetwórstwo przemysłowe	3474,40	103,0	3515,90	104,3
wytwarzanie i zaopatrywanie w energię elektryczną, gaz, parę wodną i gorącą wodę ^Δ	5411,98	92,7	5982,02	76,8
Budownictwo	3241,48	101,0	3226,35	100,4
Handel; naprawa pojazdów samochodowych ^Δ	3450,09	104,8	3398,10	104,2
Transport i gospodarka magazynowa	4148,84	104,7	4224,79	104,7
Zakwaterowanie i gastronomia ^Δ	2630,26	106,0	2659,45	107,2
Informacja i komunikacja	6047,46	91,0	6046,35	92,1
Obsługa rynku nieruchomości ^Δ	3849,24	104,7	3883,14	104,3
Działalność profesjonalna, naukowa i techniczna ^a	4747,03	104,6	4754,60	102,2
Administrowanie i działalność wspierająca ^Δ	2524,11	105,5	2579,84	106,5

^a Nie obejmuje działów: Badania naukowe i prace rozwojowe oraz Działalność weterynaryjna.

**ODCHYLENIA WZGLĘDNE PRZECIĘTNYCH MIESIĘCZNYCH WYNAGRODZEŃ BRUTTO
OD ŚREDNIEGO WYNAGRODZENIA W WOJEWÓDZTWIE WEDŁUG SEKCJI W LUTYM 2013 R.**



W okresie styczeń-luty br. przeciętne miesięczne wynagrodzenie brutto w sektorze przedsiębiorstw ukształtowało się na poziomie 3674,95 zł, tj. o 0,5% wyższym niż w analogicznym okresie ub. roku.

CENY DETALICZNE

W IV kwartale 2012 r. odnotowano wzrost cen towarów i usług konsumpcyjnych, jednak był on mniejszy niż w pozostałych trzech kwartałach 2012 r. Ceny wzrosły w większości grup towarów i usług, z wyjątkiem grupy „odzież i obuwie”. Najwyższy wzrost dotyczył towarów i usług związanych z edukacją (o 4,7%), towarów i usług związanych z mieszkaniem (o 4,3%), a także żywności i napojów bezalkoholowych (o 4,2%). Ceny w grupie „odzież i obuwie” obniżyły się o 8,2%.

Wskaźniki cen towarów i usług konsumpcyjnych w województwie pomorskim kształtowały się następująco:

Wyszczególnienie	2011		2012	
	III kw.	IV kw.	III kw.	IV kw.
	analogiczny okres roku poprzedniego = 100			
O g ó ł e m	104,1	104,4	103,7	102,6
Żywność i napoje bezalkoholowe.....	104,6	104,4	105,5	104,2
Napoje alkoholowe i wyroby tytoniowe	103,9	103,1	102,8	103,2
Odzież i obuwie.....	94,3	94,4	92,0	91,8
Mieszkanie.....	106,3	106,5	104,9	104,3
Zdrowie.....	104,0	106,0	103,5	100,8
Transport.....	107,4	109,9	106,0	102,8
Rekreacja i kultura.....	100,4	100,2	101,3	100,6
Edukacja.....	103,6	103,5	103,5	104,7

Ceny detaliczne większości artykułów żywnościowych objętych badaniem w lutym br. były wyższe niż w analogicznym okresie ub. roku.

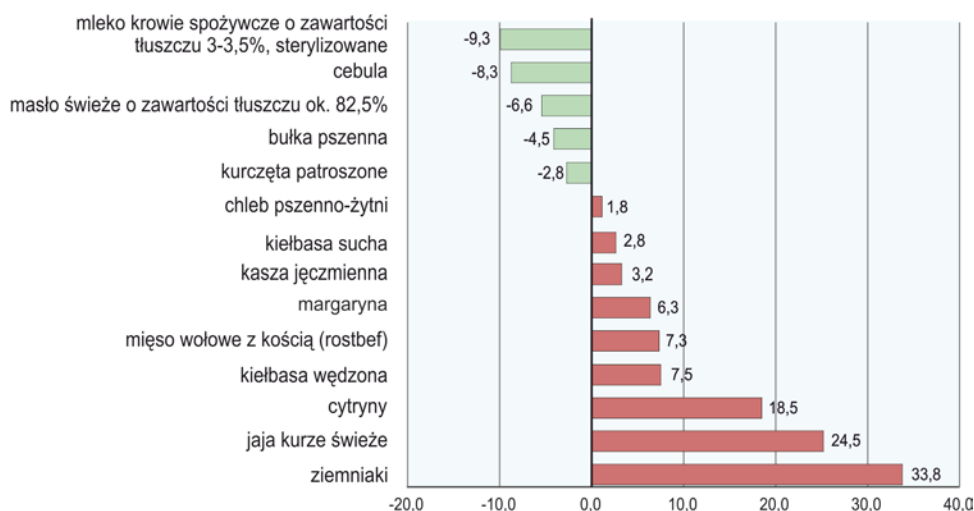
Nieznacznie wzrosły ceny w grupie „pieczywo i produkty zbożowe”, w tym cena kaszy jęczmiennej (o 3,2%), ryżu (o 2,8%), chleba pszenno-żytniego (o 1,8%) i mąki pszennej (o 1,2%). Obniżeniu uległa natomiast cena bułki pszennej (o 4,5%).

Więcej niż w lutym ub. roku. konsumenci płacili również za mięso i wędliny. Więcej trzeba było zapłacić za mięso wołowe: z kością – rostbef (o 7,3%), bez kości – z udźca (o 2,5%), natomiast mniej za kurczęta

patroszone (o 2,8%) oraz mięso wieprzowe z kością – schab środkowy (o 2,2%). Wśród badanych wędlin odnotowano wzrost ceny kielbasy wędzonej (o 7,5%), kielbasy suchej (o 2,8%), a także szynki wieprzowej gotowanej (o 1,1%).

W grupie „mleko, sery i jaja” znacznie więcej niż w lutym ub. roku trzeba było zapłacić za jaja kurze świeże (o 24,5%) oraz ser twarogowy półtłusty (o 2,4%). Natomiast cena mleka krowiego spożywczego o zawartości tłuszczu 3-3,5% obniżyła się o 9,3%.

ZMIANY CEN DETALICZNYCH WYBRANYCH ARTYKUŁÓW ŻYWNOŚCIOWYCH W LUTYM 2013 R. (wzrost/spadek w stosunku do analogicznego okresu roku poprzedniego)

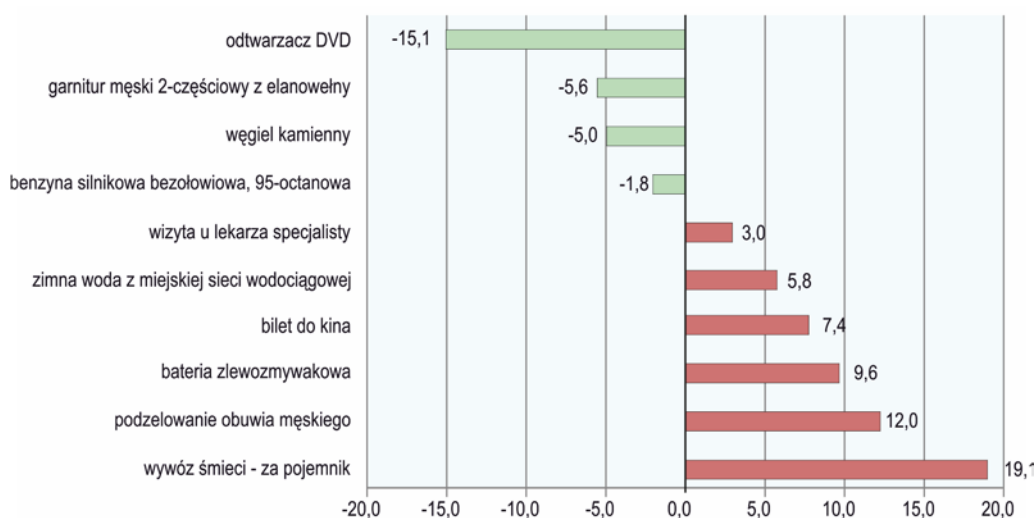


W grupie „oleje i pozostałe tłuszcze” wzrosła cena margaryny (o 6,3%), natomiast obniżyła się cena masła świeżego o zawartości tłuszczu ok. 82,5% (o 6,6%) i oleju rzepakowego produkcji krajowej (o 5,3%).

Wśród pozostałych artykułów żywnościowych odnotowano wzrost ceny herbaty czarnej, liściastej (o 3,3%) i czekolady mlecznej (o 1,2%). Cena cukru białego kryształ uległa obniżeniu o 3,2%.

W grupie „warzywa i owoce” najbardziej wzrosła cena ziemniaków (o 33,8%) i cytryn (o 18,5%), natomiast obniżyła się cena cebuli (o 8,3%) oraz marchwi i jabłek (po 6,0%).

ZMIANY CEN DETALICZNYCH WYBRANYCH ARTYKUŁÓW NIEŻYWNOŚCIOWYCH I USŁUG KONSUMPCYJNYCH W LUTYM 2013 R. (wzrost/spadek w stosunku do analogicznego okresu roku poprzedniego)



Ceny artykułów nieżywnościowych i usług konsumpcyjnych wzrosły również w porównaniu z lutym 2012 r. Wśród usług związanych z użytkowaniem mieszkania zanotowano wzrost opłat za wywóz śmieci – za pojemnik (o 19,1%), zimną wodę (o 5,8%) oraz za ciepłą wodę (o 1,2%).

Wzrosły także ceny produktów i usług związanych z transportem. Więcej należało zapłacić za bilet normalny na przejazd jednorazowy autobusem miejskim (o 5,3%), za przejazd taksówką osobową (o 3,0%), obniżyła się natomiast cena oleju napędowego (o 3,7%) i benzyny silnikowej bezołowiowej, 95-octanowej (o 1,8%).

W skali roku odnotowano również wzrost cen za pozostałe usługi. Cena za podzelowanie obuwia męskiego wzrosła o 12,0%, za oczyszczenie chemiczne garnituru męskiego 2-częściowego o 6,5%, za strzyżenie włosów męskich o 5,5%, a za wizytę u lekarza specjalisty o 3,0%.

Więcej niż przed rokiem konsumenci płacili także za bilet do kina (o 7,4%) i za gazetę – dziennik lokalny (o 2,8%).

ROLNICTWO

Na rynku rolnym województwa w lutym 2013 r. przeciętne ceny skupu większości głównych produktów rolnych były wyższe niż przed miesiącem, z wyjątkiem cen skupu pszenicy, a niższe w porównaniu z lutym ub. roku z wyjątkiem pszenicy i bydła rzeźnego.

W lutym br. średnia temperatura powietrza na obszarze województwa pomorskiego wyniosła minus 0,4°C i była wyższa od średniej z lat 1971-2000 o 0,2°C, przy czym maksymalna temperatura wyniosła 7,5°C (Gdańsk), a minimalna – minus 8,6°C (Chojnice). Średnia suma opadów atmosferycznych (32,5 mm) stanowiła 137,3% normy z wielolecia¹. Liczba dni z opadami, w zależności od regionu, wyniosła od 11 do 15.

Stan ozimin był dobry, nadal znajdowały się one w stanie spoczynku zimowego. Zieleń roślin była intensywna, nie było widocznych przebarwień świadczących o pogorszeniu się stanu roślin. Niekorzystnym zjawiskiem w tym okresie były gwałtowne spadki temperatury, które mogły spowodować wymarznienia roślin, szczególnie narażony był rzepak, który jest mniej odporny na niskie temperatury od zbóż.

Skup zbóż^a kształtował się następująco:

Wyszczególnienie	VII 2012-II 2013		II 2013		
	w tys. t	analogiczny okres roku poprzedniego = 100	w tys. t	II 2012 = 100	I 2013 = 100
Ziarno zbóż podstawowych ^b	543,1	104,0	33,1	115,8	135,6
w tym:					
pszenica	358,8	89,4	22,7	103,0	127,4
żyto	75,6	181,3	1,9	85,4	137,0

^a Bez skupu realizowanego przez osoby fizyczne. ^b Obejmuje: pszenicę, żyto, jęczmień, owies i pszenżyto; łącznie z mieszankami zbożowymi bez ziarna siewnego.

Skup zbóż podstawowych (z mieszankami zbożowymi, bez ziarna siewnego) w okresie lipiec 2012 r.-luty 2013 r. wyniósł 543,1 tys. t i był o 4,0% wyższy niż odpowiednio rok wcześniej. Pszenicy skupiono o 10,6% mniej niż przed rokiem, a żyta o 81,3% więcej. W lutym 2013 r. skup zbóż zwiększył się zarówno w skali miesiąca, jak i roku (odpowiednio o 35,6% i o 15,8%). Skup pszenicy był większy o 27,4% niż przed miesiącem i o 3,0% niż przed rokiem. Natomiast skup żyta zwiększył się w stosunku do ubiegłego miesiąca o 37,0%, a w skali roku zmniejszył się o 14,6%.

¹ Przeciętne wartości temperatur i opadów obliczono jako średnie arytmetyczne przeciętnych miesięcznych wartości z trzech stacji hydrologiczno-meteorologicznych Instytutu Meteorologii i Gospodarki Wodnej zlokalizowanych w Chojnicach, Gdańsku i Ustce.

Skup podstawowych produktów zwierzęcych ^a kształtował się następująco:

Wyszczególnienie	I-II 2013		II 2013		
	w tys. t	I-II 2012 = 100	w tys. t	II 2012 = 100	I 2013 = 100
Żywiec rzeźny ^b	25,7	117,8	13,2	129,0	105,4
w tym:					
bydło (bez cieląt)	1,0	88,4	0,5	82,2	84,2
trzoda chlewna	16,7	113,8	8,3	117,4	100,0
drób	8,0	132,8	4,4	171,6	121,1
Mleko ^c	39,1	97,4	18,7	101,4	91,9

^a Bez skupu realizowanego przez osoby fizyczne. ^b Obejmuje: bydło, cielęta, trzodę chlewną, owce, konie i drób; w wadze żywej. ^c W milionach litrów.

W lutym 2013 r. producenci z województwa pomorskiego dostarczyli do skupu 13,2 tys. t **żywca rzeźnego** (w wadze żywej), tj. więcej niż przed miesiącem i przed rokiem (odpowiednio o 5,4% i o 29,0%). Zarówno w skali miesiąca, jak i roku zwiększył się skup trzody chlewnej i drobiu, a zmniejszyła się podaż bydła rzeźnego.

Skup mleka w lutym 2013 r. wyniósł 18,7 mln l i był niższy niż przed miesiącem o 8,1%, a wyższy niż przed rokiem o 1,4%.

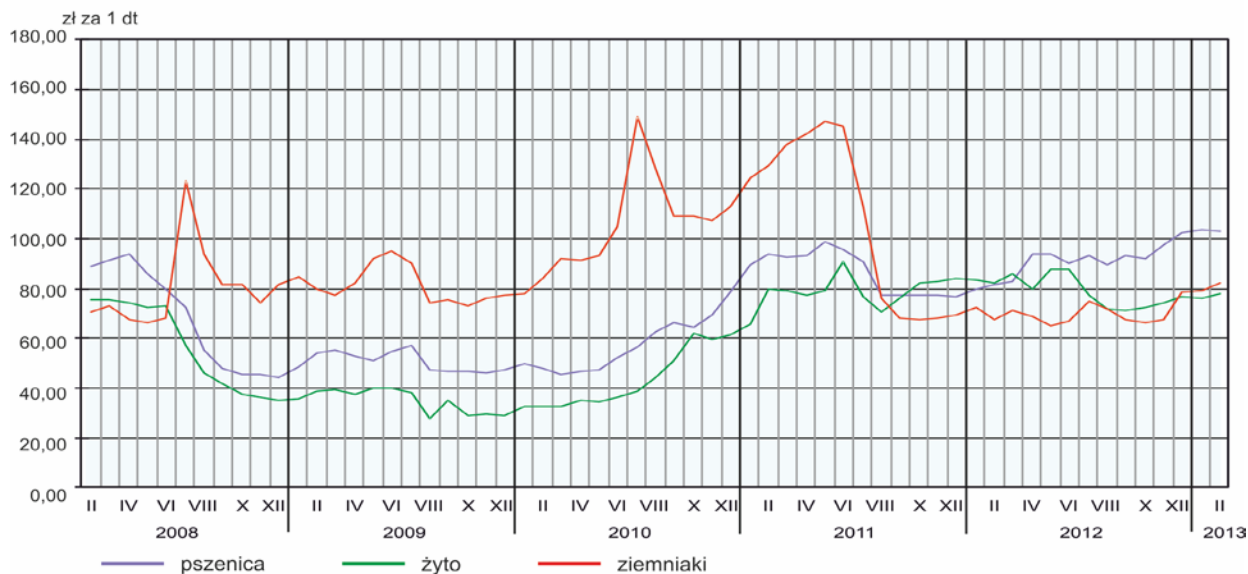
Przeciętne ceny podstawowych produktów rolnych kształtowały się następująco:

Wyszczególnienie	Ceny w skupie			Ceny na targowiskach		
	II 2013			II 2013		
	zł	II 2012 = 100	I 2013 = 100	zł	II 2012 = 100	I 2013 = 100
Ziarno zbóż ^a za 1 dt:						
pszenica	103,44	126,8	99,6	108,00	115,7	105,9
żyto	77,88	94,5	102,1	•	x	x
Ziemniaki ^b za 1 dt	51,50	x	109,9	82,38	121,5	103,9
Żywiec rzeźny za 1 kg wagi żywej:						
w tym:						
bydło (bez cieląt)	6,40	122,8	104,9	•	x	x
trzoda chlewna	4,96	98,2	100,6	•	x	x
drób	3,94	96,1	101,5	•	x	x
Prosię na chów za 1 szt.	•	x	x	•	x	x
Mleko za 1 hl	126,07	98,8	100,6	•	x	x

^a W skupie bez ziarna siewnego. ^b Na targowiskach – jadalne.

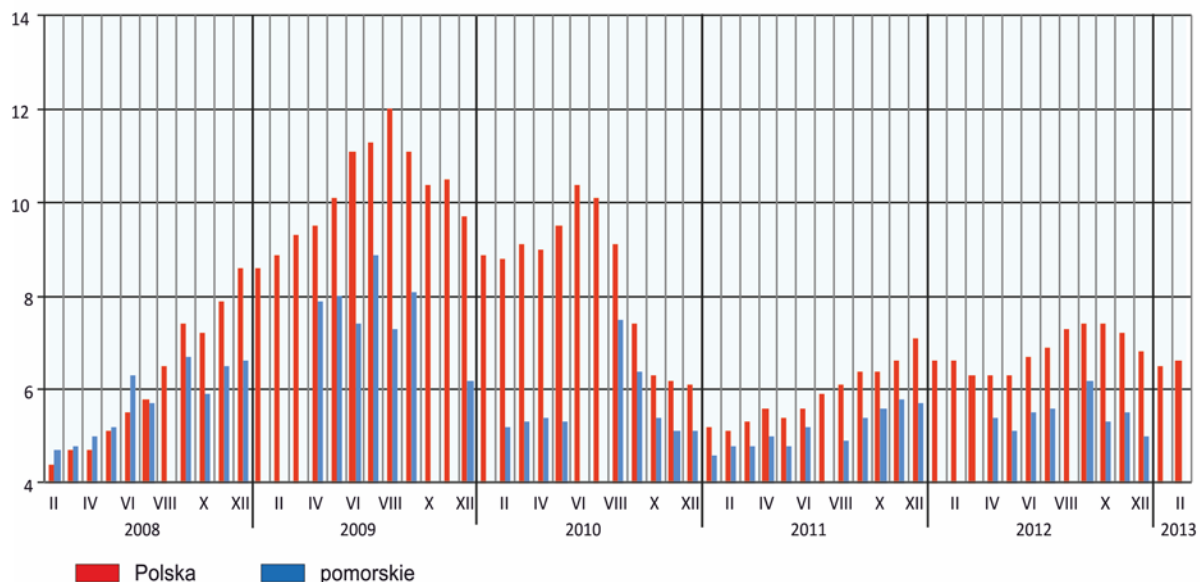
W lutym 2013 r. producenci z województwa pomorskiego uzyskiwali niższe niż miesiąc wcześniej ceny za dostarczoną do skupu **pszenicę** (o 0,4%), natomiast wyższe za **żyto** (o 2,1%). W skali roku w skupie średnia cena pszenicy zwiększyła się (o 26,8%), a żyta zmniejszyła się (o 5,5%). W obrocie targowiskowym zarówno w stosunku do poprzedniego miesiąca, jak i w skali roku odnotowano wzrost cen pszenicy (odpowiednio o 5,9% i o 15,7%).

PRZECIĘTNE CENY SKUPU ZBÓŻ I TARGOWISKOWE CENY ZIEMNIAKÓW JADALNYCH



W lutym br. przeciętna cena ziemniaków kształtowała się na poziomie 51,50 zł/dt i wzrosła o 9,9% w stosunku do stycznia 2013 r. Na targowiskach przeciętna cena **ziemniaków jadalnych** w lutym br. wyniosła 82,38 zł/dt i była wyższa niż przed miesiącem i przed rokiem (odpowiednio o 3,9% i o 21,5%).

RELACJA PRZECIĘTNYCH CEN SKUPU ŻYWCA WIEPRZOWEGO DO PRZECIĘTNYCH CEN ŻYTA NA TARGOWISKACH

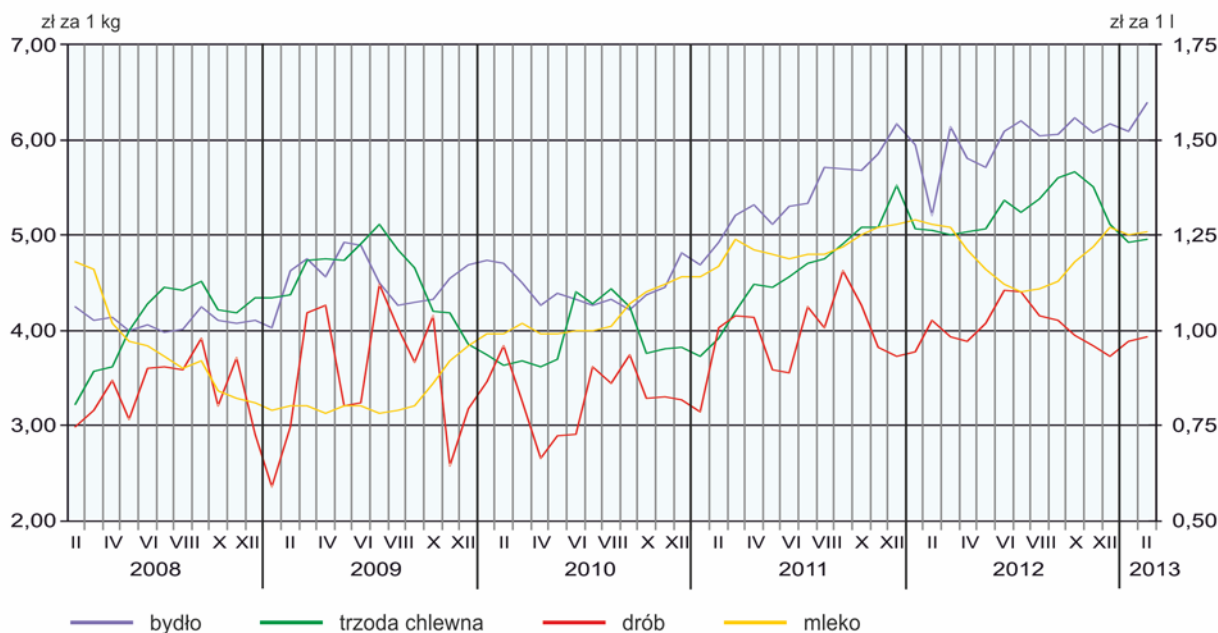


W lutym 2013 r. przeciętna cena skupu **żywca wieprzowego** kształtowała się na poziomie 4,96 zł za 1 kg i w odniesieniu do poprzedniego miesiąca zwiększyła się o 0,6%, a w stosunku do lutego ub. roku zmniejszyła się o 1,8%.

Średnia cena skupu **żywca drobiowego** w lutym 2013 r. wyniosła 3,94 zł/kg i zwiększyła się o 1,5% w porównaniu z poprzednim miesiącem, a w porównaniu z lutym ub. roku zmniejszyła się o 3,9%.

W lutym 2013 r. przeciętna cena skupu **żywca wołowego** kształtowała się na poziomie 6,40 zł/kg i wzrosła zarówno w skali miesiąca, jak i w ujęciu rocznym odpowiednio o 4,9% i o 22,8%.

PRZECIĘTNE CENY SKUPU ŻYWCA I MLEKA



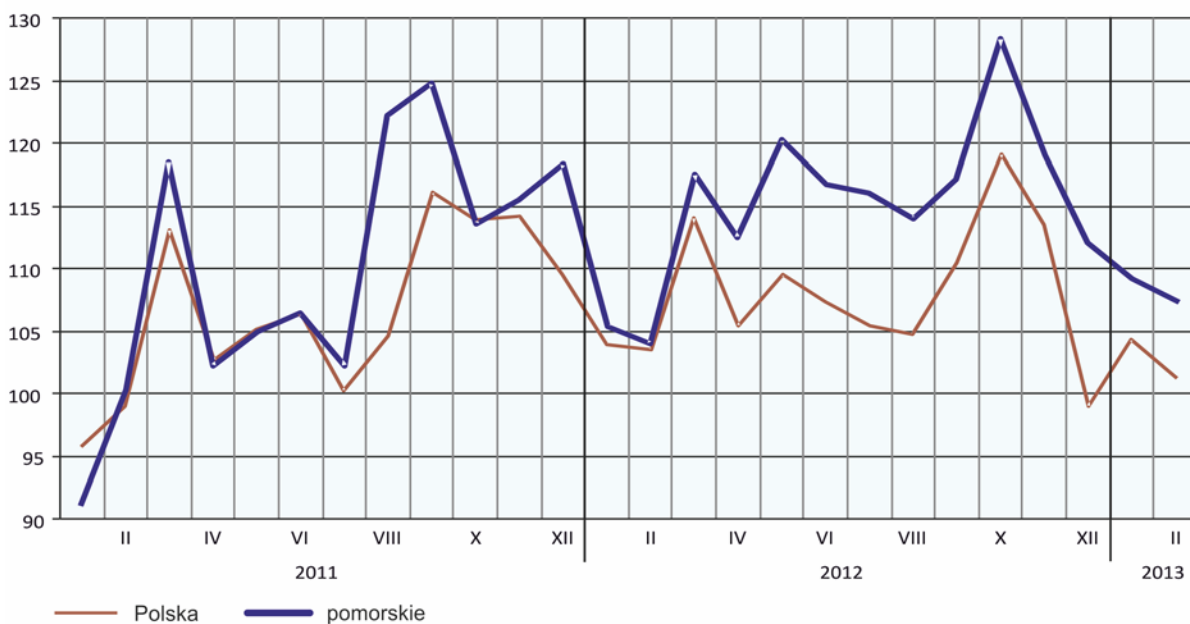
Średnia cena **mleka** w skupie ukształtowała się na poziomie 126,07 zł za 1 hl, co oznacza wzrost ceny w porównaniu ze styczniem br. (o 0,6%) oraz jej spadek w skali roku (o 1,2%).

PRZEMYSŁ I BUDOWNICTWO

Produkcja sprzedana przemysłu w lutym br. osiągnęła wartość 5942,8 mln zł (w cenach bieżących), co oznacza w cenach stałych wzrost o 3,2% w skali roku i spadek o 1,6% w stosunku do poprzedniego miesiąca. W lutym 2013 r. w skali roku odnotowano spadek **produkcji budowlano-montażowej**, który wyniósł 10,5% (w cenach bieżących).

DYNAMIKA PRODUKCJI SPRZEDANEJ PRZEMYSŁU

(przeciętna miesięczna 2010 = 100; ceny stałe)



W lutym br., w porównaniu z lutym 2012 r., odnotowano wzrost o 2,3% produkcji sprzedanej w przetwórstwie przemysłowym (w cenach stałych), której udział (w cenach bieżących) w produkcji przemysłowej ogółem w województwie wyniósł 88,5%. W przemyśle wzrost produkcji sprzedanej w skali roku odnotowano również w sekcji wytwarzanie i zaopatrywanie w energię elektryczną, gaz, parę wodną i gorącą wodę (o 12,5%). Udział produkcji tej sekcji (w cenach bieżących) w lutym br. stanowił 9,5% produkcji przemysłowej województwa.

W 18 spośród 29 działów przemysłu odnotowano wyższy niż w lutym 2012 r. poziom produkcji sprzedanej w cenach stałych. Wzrost sprzedaży w skali roku odnotowano m.in. w produkcji wyrobów z metali (o 29,6%), w produkcji pozostałego sprzętu transportowego (o 28,6%), w produkcji wyrobów z drewna, korka, słomy i wikliny (o 21,4%), pojazdów samochodowych, przyczep i naczep (o 12,5%), artykułów spożywczych (o 9,4%) oraz w produkcji wyrobów z gumy i tworzyw sztucznych (o 5,9%). Spadek natomiast miał miejsce m.in. w produkcji komputerów, wyrobów elektronicznych i optycznych (o 18,2%), maszyn i urządzeń (o 7,5%) oraz chemikaliów i wyrobów chemicznych (o 0,4%).

Dynamika (w cenach stałych) i struktura (w cenach bieżących) produkcji sprzedanej przemysłu kształtowały się następująco:

Wyszczególnienie	II 2013	I-II 2013	
	analogiczny okres roku poprzedniego = 100	w odsetkach	
O g ó ł e m	103,2	103,6	100,0
w tym:			
Przetwórstwo przemysłowe	102,3	102,5	88,1
w tym produkcja:			
artykułów spożywczych	109,4	112,5	9,9
wyrobów z drewna, korka, słomy i wikliny ^Δ	121,4	139,2	2,6
chemikaliów i wyrobów chemicznych	99,6	98,0	1,7
wyrobów z gumy i tworzyw sztucznych	105,9	100,5	3,3
wyrobów z metali ^Δ	129,6	128,0	5,5
komputerów, wyrobów elektronicznych i optycznych maszyn i urządzeń ^Δ	81,8	74,1	5,8
pojazdów samochodowych, przyczep i naczep ^Δ	92,5	101,8	2,7
pojazdów samochodowych, przyczep i naczep ^Δ	112,5	101,2	1,6
pozostałego sprzętu transportowego	128,6	93,6	2,3
Wytwarzanie i zaopatrywanie w energię elektryczną, gaz, parę wodną i gorącą wodę ^Δ	112,5	117,0	9,4

W porównaniu ze styczniem br. produkcja sprzedana w cenach stałych w przetwórstwie przemysłowym była niższa o 0,4%, a w wytwarzaniu i zaopatrywaniu w energię elektryczną, gaz, parę wodną i gorącą wodę o 3,4%.

Wydajność pracy w przemyśle, mierzona wartością produkcji sprzedanej na 1 zatrudnionego, w lutym 2013 r. wyniosła 45,9 tys. zł (w cenach bieżących) i była o 3,0% (w cenach stałych) wyższa niż przed rokiem, przy wyższym o 0,2% przeciętnym zatrudnieniu i wyższym o 0,4% przeciętnym miesięcznym wynagrodzeniu brutto.

W okresie styczeń-luty br. produkcja sprzedana przemysłu (w cenach bieżących) wyniosła 11986,5 mln zł i była (w cenach stałych) wyższa o 3,6% niż w analogicznym okresie 2012 r.

Produkcja sprzedana budownictwa (w cenach bieżących) w lutym br. wyniosła 451,1 mln zł i była o 2,8% niższa niż w lutym ub. roku. W okresie styczeń-luty br. produkcja sprzedana budownictwa osiągnęła wartość 898,1 mln zł, co oznacza spadek o 10,4% w porównaniu z analogicznym okresem ub. roku.

Wydajność pracy w budownictwie, mierzona wartością produkcji sprzedanej na 1 zatrudnionego wyniosła (w cenach bieżących) 15,8 tys. zł i była wyższa o 4,0% w stosunku do analogicznego miesiąca 2012 r. W lutym br. w skali roku przeciętne zatrudnienie w budownictwie było niższe o 6,6%, natomiast przeciętne miesięczne wynagrodzenie brutto wzrosło o 1,0%.

Produkcja budowlano-montażowa (w cenach bieżących) ukształtowała się w lutym br. na poziomie 183,3 mln zł i stanowiła 40,6% ogółu produkcji sprzedanej budownictwa. W stosunku do stycznia br. produkcja budowlano-montażowa zmniejszyła się o 7,1%, a w odniesieniu do lutego 2012 r. o 10,5%.

W porównaniu ze styczniem br. spadek produkcji budowlano-montażowej dotyczył grupy podmiotów, których podstawowym rodzajem działalności są roboty budowlane związane ze wznoszeniem budynków (o 10,2%) oraz podmiotów, których podstawowym rodzajem działalności jest wykonywanie robót związanych z budową obiektów inżynierii lądowej i wodnej (o 6,0%). Wzrost produkcji budowlano-montażowej odnotowano natomiast w grupie podmiotów specjalizujących się w wykonywaniu robót budowlanych specjalistycznych – o 2,0%.

Dynamika i struktura produkcji budowlano-montażowej (w cenach bieżących) kształtowały się następująco:

Wyszczególnienie	II 2013	I-II 2013	
	analogiczny okres roku poprzedniego = 100	w odsetkach	
O g ó ł e m	89,5	83,6	100,0
Budowa budynków ^Δ	86,1	87,8	50,0
Budowa obiektów inżynierii lądowej i wodnej ^Δ	108,6	92,5	36,0
Roboty budowlane specjalistyczne	68,6	58,9	14,0

W lutym 2013 r. w skali roku odnotowano spadek produkcji budowlano-montażowej w podmiotach wykonujących głównie roboty budowlane specjalistyczne (o 31,4%) oraz w podmiotach specjalizujących się w robotach budowlanych związanych ze wznoszeniem budynków (o 13,9%). Natomiast w podmiotach, których podstawowym rodzajem działalności jest budowa obiektów inżynierii lądowej i wodnej produkcja budowlano-montażowa wzrosła o 8,6%.

W okresie styczeń-luty br. produkcja budowlano-montażowa ukształtowała się na poziomie 385,5 mln zł, tj. o 16,4% niższym od notowanego przed rokiem.

BUDOWNICTWO MIESZKANIOWE

W lutym 2013 r. w porównaniu z analogicznym miesiącem 2012 r. odnotowano wzrost liczby mieszkań oddanych do użytkowania (o 6,0%) i mieszkań, których budowę rozpoczęto (o 14,4%) oraz spadek liczby mieszkań, na realizację których wydano pozwolenia (o 36,4%).

Według wstępnych danych¹ w lutym 2013 r. **przekazano do użytkowania** 1079 mieszkań (tj. o 61 mieszkań więcej niż w lutym 2012 r.), w tym 553 mieszkania (51,3% ogólnej liczby oddanych mieszkań) przekazali inwestorzy indywidualni, a 526 (48,7%) deweloperzy (w 2012 r. udziały te wynosiły odpowiednio 46,4% i 35,3%). Nie oddano do użytkowania nowych mieszkań społecznych czynszowych, komunalnych i zakładowych. Efekty budownictwa mieszkaniowego uzyskane w województwie pomorskim w lutym 2013 r. stanowiły 9,6% efektów krajowych.

¹ Dane meldunkowe – mogą ulec zmianie po opracowaniu sprawozdań kwartalnych.

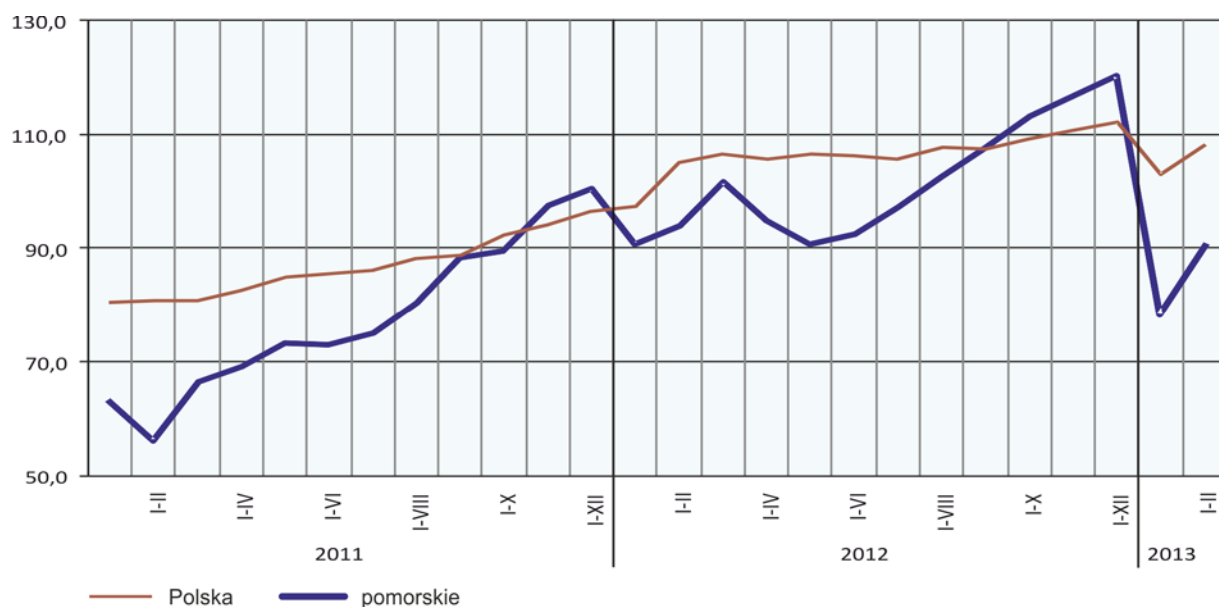
Liczba mieszkań oddanych do użytkowania w okresie styczeń-luty br. kształtowała się następująco:

Wyszczególnienie	Mieszkania oddane do użytkowania			Przeciętna powierzchnia użytkowa 1 mieszkania w m ²
	w liczbach bezwzględnych	w odsetkach	I-II 2012 = 100	
O g ó ł e m	1959	100,0	96,1	99,2
Indywidualne	1001	51,1	99,6	140,9
Przeznaczone na sprzedaż lub wynajem	866	44,2	120,3	55,9
Spółdzielcze	48	2,5	15,4	53,4
Zakładowe	44	2,2	2200,0	55,1

W okresie styczeń-luty br. oddano do użytkowania 1959 mieszkań, tj. o 3,9% mniej niż w analogicznym okresie ub. roku. W stosunku do okresu styczeń-luty ub. roku odnotowano spadek liczby zrealizowanych mieszkań w budownictwie indywidualnym i spółdzielczym, a wzrost w budownictwie zakładowym i przeznaczonym na sprzedaż lub wynajem.

DYNAMIKA MIESZKAŃ ODDANYCH DO UŻYTKOWANIA

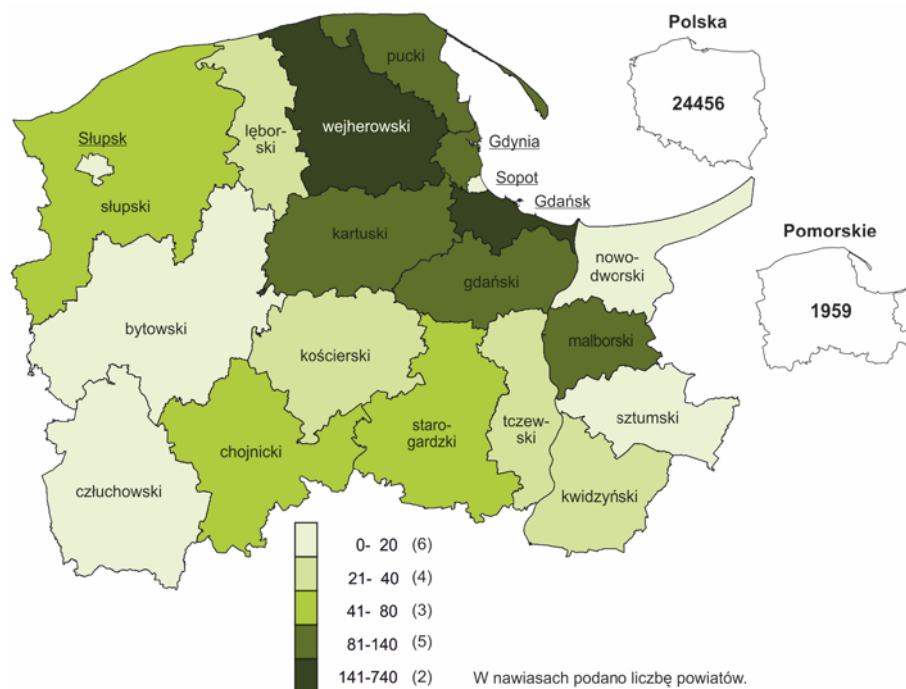
(analogiczny okres 2010 = 100)



Przeciętna powierzchnia mieszkania oddanego do użytkowania w okresie styczeń-luty 2013 r. wyniosła 99,2 m² i była o 0,9% większa niż w analogicznym okresie 2012 r. W porównaniu do okresu styczeń-luty ub. roku większe mieszkania występowały jedynie w budownictwie indywidualnym.

Od początku roku najwięcej mieszkań przekazano do użytkowania w Gdańsku (726) oraz w powiecie wejherowskim (318), a najmniej w Sopocie (1) oraz Słupsku i powiecie nowodworskim (po 12 mieszkań).

MIESZKANIA ODDANE DO UŻYTKOWANIA WEDŁUG POWIATÓW W OKRESIE STYCZEŃ – LUTY 2013 R.



Mieszkania o największej przeciętnej powierzchni użytkowej powstały w powiecie słupskim (177,8 m²) i lęborskim (174,7 m²). Najmniejsze (poniżej 100 m²) wybudowano m.in. w Sopocie (40,0 m²) oraz w Gdańsku (64,9 m²).

W lutym 2013 r. odnotowano spadek w ujęciu rocznym liczby mieszkań, na których budowę starostwa powiatowe wydały pozwolenia (o 36,4% do 624) oraz wzrost liczby mieszkań, których budowę rozpoczęto (o 14,4% do 793). Większość mieszkań, na których budowę wydano pozwolenia oraz mieszkań, których budowę rozpoczęto stanowiły inwestycje budownictwa indywidualnego i deweloperów (odpowiednio 49,2% i 24,8% oraz 36,9% i 64,9%).

Liczba mieszkań, na budowę których wydano pozwolenia i mieszkań, których budowę rozpoczęto w okresie styczeń-luty br. kształtowała się następująco:

Wyszczególnienie	Mieszkania, na budowę których wydano pozwolenia			Mieszkania, których budowę rozpoczęto		
	w liczbach bezwzględnych	w odsetkach	I-II 2012 = 100	w liczbach bezwzględnych	w odsetkach	I-II 2012 = 100
O g ó ł e m	1028	100,0	69,4	993	100,0	71,0
Indywidualne	525	51,1	75,2	355	35,7	66,7
Przeznaczone na sprzedaż lub wynajem	415	40,4	52,9	557	56,1	66,3
Spółdzielcze	1	0,1	x	1	0,1	3,7
Komunalne	87	8,4	x	-	-	-
Zakładowe	-	-	-	80	8,1	x

RYNEK WEWNĘTRZNY

W lutym br. w skali roku odnotowano wzrost o 7,3% sprzedaży detalicznej (w cenach bieżących). W porównaniu z lutym 2012 r. największy wzrost sprzedaży detalicznej (zrealizowanej przez przedsiębiorstwa handlowe i niehandlowe) odnotowano w podmiotach zajmujących się sprzedażą „pojazdów samocho-

dowych, motocykli, części” (o 46,0%). Zwiększyła się również sprzedaż detaliczna w grupach: „pozostałe” (o 32,4%), „włókno, odzież, obuwie” (o 10,3%), „farmaceutyki, kosmetyki, sprzęt ortopedyczny” (o 6,4%) oraz „pozostała sprzedaż detaliczna w niewyspecjalizowanych sklepach” (o 1,9%). Natomiast spadek w ujęciu rocznym odnotowano m.in. w grupie „żywność, napoje i wyroby tytoniowe” (o 17,3%), „prasa, książki, pozostała sprzedaż w wyspecjalizowanych sklepach” (o 5,6%), „meble, RTV, AGD” (o 3,5%) oraz „paliwa stałe, ciekłe i gazowe” (o 2,1%).

Dynamika i struktura sprzedaży detalicznej (w cenach bieżących) kształtowały się następująco:

Wyszczególnienie	II 2013	I-II 2013	
	analogiczny okres roku poprzedniego = 100	w odsetkach	
O g ó ł e m ^a	107,3	106,6	100,0
w tym:			
Pojazdy samochodowe, motocykle, części	146,0	166,7	17,4
Paliwa stałe, ciekłe i gazowe	97,9	101,0	24,0
Pozostała sprzedaż detaliczna w niewyspecjalizowanych sklepach	101,9	96,7	1,8
Żywność, napoje i wyroby tytoniowe	82,7	81,7	13,2
Farmaceutyki, kosmetyki, sprzęt ortopedyczny	106,4	98,5	7,1
Włókno, odzież, obuwie	110,3	104,0	14,9
Meble, RTV, AGD	96,5	90,4	4,9
Prasa, książki, pozostała sprzedaż w wyspecjalizowanych sklepach	94,4	93,0	3,4
Pozostałe	132,4	123,7	12,8

a Grupowania przedsiębiorstw dokonano na podstawie Polskiej Klasyfikacji Działalności – PKD 2007, zaliczając przedsiębiorstwo do określonej kategorii według przeważającego rodzaju działalności, zgodnie z aktualnym w omawianym okresie stanem organizacyjnym. Odnotowane zmiany (wzrost/spadek) sprzedaży detalicznej w poszczególnych grupach rodzajów działalności przedsiębiorstw mogą, zatem również wynikać ze zmiany przeważającego rodzaju działalności przedsiębiorstwa oraz zmian organizacyjnych. Nie ma to wpływu na dynamikę sprzedaży detalicznej ogółem.

W porównaniu ze styczniem br. sprzedaż detaliczna była niższa o 7,3%. Spadek sprzedaży zanotowano m.in. w grupach: „meble, RTV, AGD” (o 22,9%), „włókno, odzież, obuwie” (o 11,1%), w grupie „pojazdy samochodowe, motocykle, części” (o 10,4%), „farmaceutyki, kosmetyki, sprzęt ortopedyczny” (o 10,3%), „prasa, książki, pozostała sprzedaż w wyspecjalizowanych sklepach” (o 6,2%), „żywność, napoje i wyroby tytoniowe” (o 5,9%), „paliwa stałe, ciekłe i gazowe” (o 5,0%) oraz „pozostała sprzedaż detaliczna w niewyspecjalizowanych sklepach” (o 3,1%). Z kolei wzrost sprzedaży w stosunku do stycznia br. odnotowano w grupie „pozostałe” (o 5,1%).

W okresie styczeń-luty br. sprzedaż detaliczna była o 6,6% wyższa niż w analogicznym okresie ub. roku.

Sprzedaż hurtowa w przedsiębiorstwach handlowych i hurtowych w lutym 2013 r. była niższa niż przed miesiącem odpowiednio o 10,3% i o 10,1%. W stosunku do lutego ub. roku odnotowano spadek sprzedaży hurtowej w przedsiębiorstwach handlowych o 14,6% oraz hurtowych o 15,0%.

W okresie styczeń-luty br. w porównaniu z analogicznym okresem 2012 r. sprzedaż hurtowa zmniejszyła się w przedsiębiorstwach handlowych o 9,3%, a w przedsiębiorstwach hurtowych – o 9,9%.

GOSPODARKA MORSKA

W lutym 2013 r. obroty ładunkowe w portach morskich województwa wyniosły 3,4 mln t, co oznacza wzrost o 37,7% w stosunku do lutego 2012 r., a spadek o 10,9% w stosunku do stycznia 2013 r.

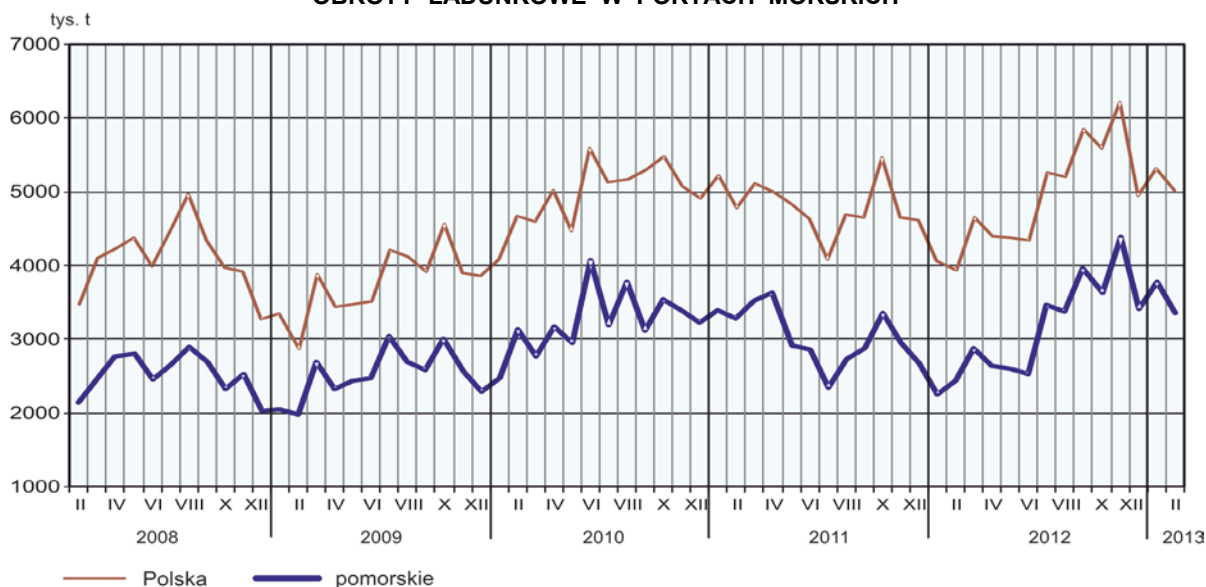
Na wzrost obrotów ładunkowych w stosunku do lutego 2012 r. miało wpływ zwiększenie przeładunków w największych kategoriach ładunkowych, przy czym największy wzrost odnotowano w przeładunkach ładunków z kategorii „masowe ciekłe” – o 124,4% oraz kontenerów dużych – o 21,2%. Natomiast największy spadek odnotowano w przeładunkach ładunków z kategorii „toczne niesamobieżne” – o 16,3%.

Podobną strukturę obrotów ładunkowych zaobserwować można było w ruchu międzynarodowym. Obroty te w lutym 2013 r. stanowiły 98,3% obrotów województwa ogółem.

W portach morskich województwa największe obroty odnotowano w porcie gdańskim – 2,3 mln t (wzrost o 52,0% w stosunku do lutego 2012 r.), co stanowiło 68,8% obrotów województwa ogółem. Największy udział w ogólnej liczbie obrotów ładunkowych w porcie gdańskim miały przeładunki ładunków z kategorii „masowe ciekłe” – 44,2%, których przeładowano 1021,9 tys. t oraz „masowe suche” – odpowiednio 29,6% i 684,3 tys. t.

W okresie styczeń-luty 2013 r. obroty ładunkowe w portach morskich województwa wyniosły 7,1 mln t, co stanowiło wzrost w stosunku do analogicznego okresu ub. roku o 51,9%. W porównaniu z okresem styczeń-luty 2012 r. największy wzrost odnotowano w przeładunkach ładunków z grupy „masowe ciekłe” (o 144,2%), a największy spadek w przeładunkach „tocznych niesamobieżnych” (o 17,8%).

OBROTY ŁADUNKOWE W PORTACH MORSKICH



WYNIKI FINANSOWE PRZEDSIĘBIORSTW

W 2012 r. wyniki finansowe oraz podstawowe wskaźniki ekonomiczno-finansowe osiągnięte przez badane przedsiębiorstwa uległy poprawie w stosunku do uzyskanych w 2011 r. Przychody z całokształtu działalności rosły szybciej niż koszty ich uzyskania, co wpłynęło na poprawę wskaźnika poziomu kosztów. Jednocześnie odnotowano poprawę wyniku na działalności gospodarczej.

Przychody, koszty oraz wyniki finansowe podmiotów objętych badaniem kształtowały się następująco:

Wyszczególnienie	I–XII 2011	I–XII 2012
	w mln zł	
Przychody z całokształtu działalności	142356,9	156064,2
w tym przychody ze sprzedaży produktów, towarów i materiałów	138713,2	151592,8
Koszty uzyskania przychodów z całokształtu działalności	136610,2	149490,1
w tym koszt własny sprzedanych produktów oraz wartość sprzedanych towarów i materiałów.....	132358,8	144689,3
Wynik na sprzedaży produktów, towarów i materiałów	6354,3	6903,5
Wynik na pozostałej działalności operacyjnej	238,3	247,9
Wynik na operacjach finansowych	-845,9	-577,2
Wynik na działalności gospodarczej.....	5746,7	6574,2
Wynik zdarzeń nadzwyczajnych	-1,6	2,9
Wynik finansowy brutto	5745,1	6577,1
Wynik finansowy netto	4753,2	5374,2
zysk netto	5449,6	6473,1
strata netto.....	696,4	1098,8

Przychody z całokształtu działalności w 2012 r. były o 9,6% wyższe niż w 2011 r., natomiast **koszty uzyskania tych przychodów** zwiększyły się o 9,4%. Przychody netto ze sprzedaży produktów, towarów i materiałów oraz koszty tej działalności były wyższe niż przed rokiem — odpowiednio po 9,3%. W ujęciu wartościowym największy wzrost przychodów netto ze sprzedaży produktów, towarów i materiałów notowano w przetwórstwie przemysłowym, handlu; naprawie samochodów osobowych oraz transporcie i gospodarce magazynowej.

Wynik finansowy ze sprzedaży produktów, towarów i materiałów był o 8,6% wyższy niż w 2011 r. i wyniósł 6903,5 mln zł. Wynik na pozostałej działalności operacyjnej zwiększył się o 4,0% i osiągnął wartość 247,9 mln zł. W stosunku do 2011 r. zwiększył się również wynik na operacjach finansowych (z minus 845,9 mln zł, do minus 577,2 mln zł), co było następstwem szybszego wzrostu przychodów finansowych (o 30,7%) niż kosztów finansowych (o 9,6%).

W rezultacie, **wynik finansowy na działalności gospodarczej** ukształtował się na poziomie 6574,2 mln zł i był o 14,4% wyższy niż w 2011 r. Po uwzględnieniu wyniku zdarzeń nadzwyczajnych w kwocie 2,9 mln zł wynik finansowy brutto osiągnął wartość 6577,1 mln zł i był wyższy o 832,0 mln zł (tj. o 14,5%) od uzyskanego w 2011 r. Obciążenia wyniku finansowego brutto podatkiem dochodowym zwiększyły się w skali roku o 21,3% do 1202,9 mln zł., a relacja podatku dochodowego od osób prawnych i fizycznych do zysku brutto — z 15,4% do 15,7%. **Wynik finansowy netto** ukształtował się na poziomie 5374,2 mln zł i był wyższy o 621,0 mln zł (tj. o 13,1%) w porównaniu z uzyskanym w 2011 r., natomiast zysk netto wzrósł o 18,8%, a strata netto zwiększyła się o 57,8%.

W omawianym okresie zysk netto wykazało 79,2% badanych przedsiębiorstw wobec 77,8% w 2011 r. Udział przychodów przedsiębiorstw wykazujących zysk netto w ogólnej kwocie przychodów z całokształtu działalności zwiększył się z 91,8% do 93,0%. W przetwórstwie przemysłowym zysk netto odnotowało 81,4% przedsiębiorstw (w 2011 r. – 80,9%), a udział uzyskanych przez nie przychodów w przychodach wszystkich podmiotów stanowił 94,7% (w 2011 r. 93,9%).

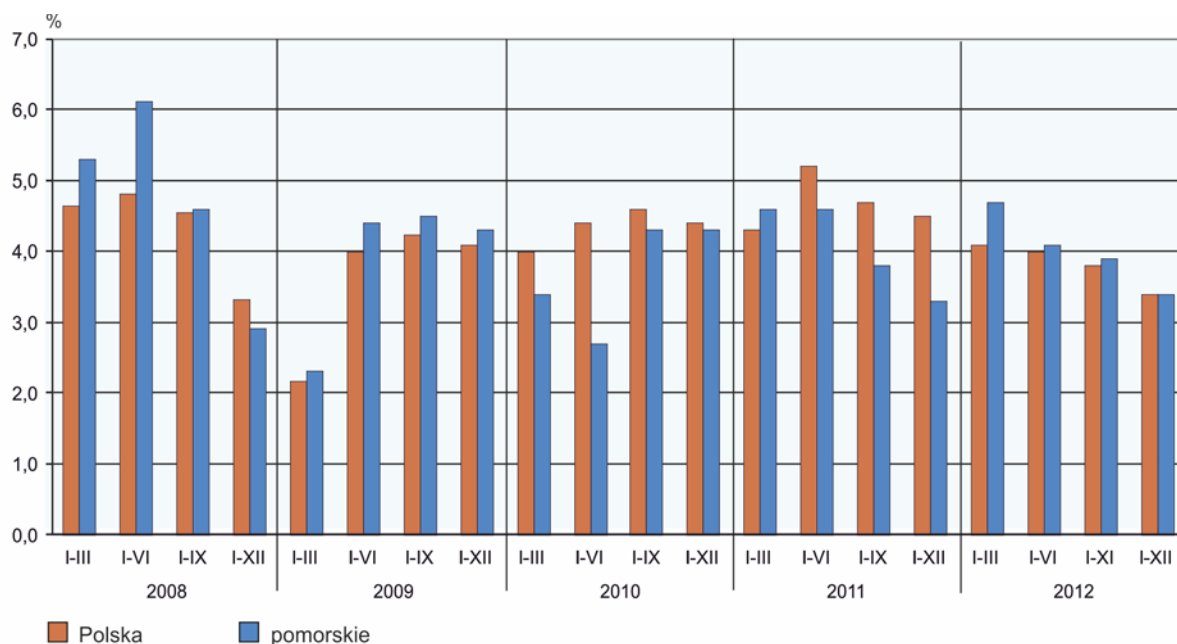
W badanych przedsiębiorstwach odnotowano poprawę podstawowych **wskaźników ekonomiczno-finansowych**. Wskaźnik rentowności sprzedaży produktów, towarów i materiałów pozostał na niezmiennym w stosunku do 2011 r. poziomie 4,6%, natomiast wskaźniki rentowności obrotu brutto i obrotu netto zwiększyły się odpowiednio o 0,2 i 0,1 p.proc. W skali roku poprawie uległ zarówno wskaźnik poziomu kosztów z całokształtu działalności – o 0,2 p.proc., jak i wskaźniki płynności finansowej I i II stopnia – odpowiednio o 6,4 p.proc. i 9,0 p.proc.

Podstawowe wskaźniki ekonomiczno-finansowe podmiotów objętych badaniem kształtowały się następująco:

Wyszczególnienie	I–XII 2011	I–XII 2012
	w %	
Wskaźnik poziomu kosztów	96,0	95,8
Wskaźnik rentowności ze sprzedaży produktów, towarów i materiałów.....	4,6	4,6
Wskaźnik rentowności obrotu brutto	4,0	4,2
Wskaźnik rentowności obrotu netto.....	3,3	3,4
Wskaźnik płynności finansowej I stopnia	30,0	36,4
Wskaźnik płynności finansowej II stopnia	93,6	102,6

W 2012 r. najbardziej opłacalnymi rodzajami działalności były: pozostała działalność usługowa (ze wskaźnikiem rentowności obrotu netto 11,7%), obsługa rynku nieruchomości (11,3%), działalność profesjonalna, naukowa i techniczna (8,9%) oraz wytwarzanie i zaopatrywanie w energię elektryczną, gaz, parę wodną i gorącą wodę (5,7%). W porównaniu z 2011 r. poprawę rentowności obrotu netto odnotowano m.in. w sekcji zakwaterowanie i gastronomia (wzrost o 11,5 p.proc.), transport i gospodarka magazynowa (wzrost o 3,1 p.proc.) oraz działalność profesjonalna, naukowa i techniczna (wzrost o 2,7 p.proc.).

WSKAŹNIK RENTOWNOŚCI OBROTU NETTO



Wartość **aktywów obrotowych** badanych przedsiębiorstw wyniosła na koniec grudnia 2012 r. 44204,2 mln zł i była o 5,8% większa niż w końcu grudnia 2011 r., w tym zapasy wzrosły o 0,9%, należności krótkoterminowe o 3,5%, inwestycje krótkoterminowe o 20,8%, a krótkoterminowe rozliczenia międzyokresowe zmniejszyły się o 2,8%. W strukturze zapasów wzrósł jedynie udział produktów gotowych (z 17,6% do 20,1%). Zmniejszył się natomiast udział materiałów (z 38,6% do 36,2%), towarów (z 26,7% do 25,8%) oraz półproduktów i produktów w toku (z 16,0% do 15,8%). W rzeczowej strukturze aktywów obrotowych zwiększył się jedynie udział inwestycji krótkoterminowych (z 19,7% do 22,5%). Obniżył się natomiast udział zapasów (z 36,2% do 34,5%), należności krótkoterminowych (z 41,7% do 40,8%) oraz krótkoterminowych rozliczeń międzyokresowych (z 2,5% do 2,3%).

Aktywa obrotowe finansowane były głównie zobowiązaniami krótkoterminowymi - relacja zobowiązań krótkoterminowych do aktywów obrotowych wyniosła 61,7% wobec 65,5% rok wcześniej.

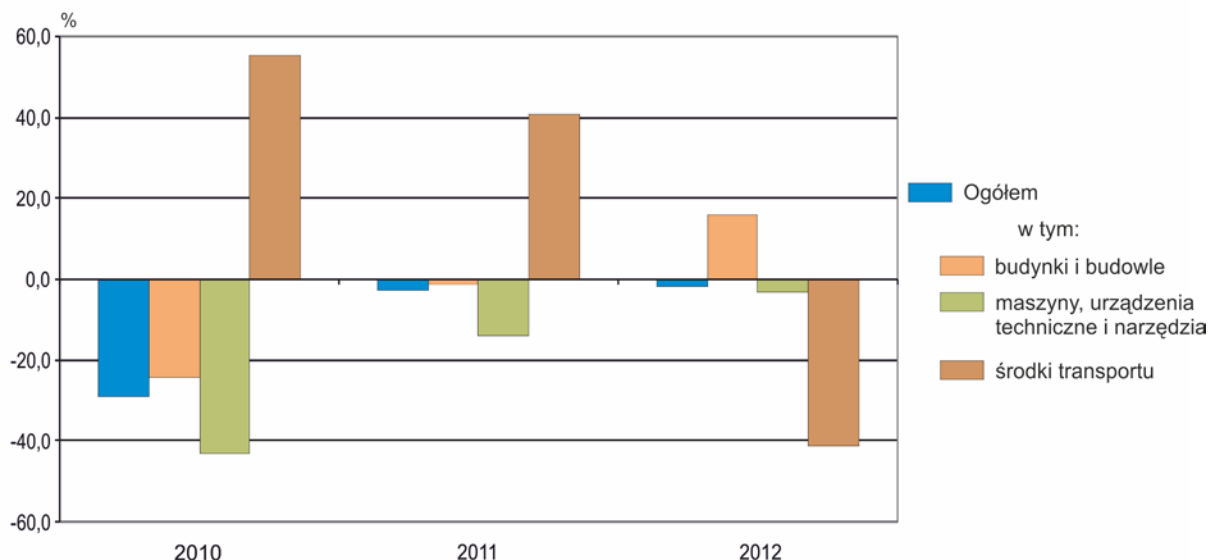
Zobowiązania długo- i krótkoterminowe (bez funduszy specjalnych) w końcu grudnia 2012 r. wyniosły 43638,9 mln zł i były o 3,2% wyższe niż w 2011 r. Zobowiązania długoterminowe stanowiły 37,6% ogółu zobowiązań (w grudniu 2011 r. – 35,2%). Wartość zobowiązań długoterminowych wyniosła 16387,0 mln zł i była o 10,1% wyższa niż na koniec grudnia 2011 r. Zobowiązania krótkoterminowe badanych przedsiębiorstw wyniosły 27251,9 mln zł i w skali roku były niższe o 0,5%.

NAKŁADY INWESTYCYJNE

Nakłady inwestycyjne zrealizowane przez przedsiębiorstwa mające siedzibę na terenie województwa pomorskiego w 2012 r. osiągnęły wartość 5043,0 mln zł i były (w cenach bieżących) o 1,8% niższe niż w 2011 r. Nakłady poniesione przez podmioty sektora prywatnego zmniejszyły się o 0,1%, a sektora publicznego odpowiednio o 3,9%.

Nakłady na budynki i budowle zwiększyły się o 15,8%, natomiast na zakupy¹ zmniejszyły o 15,4%, w tym przede wszystkim nakłady na środki transportu (o 41,4%), natomiast na maszyny, urządzenia techniczne i narzędzia (o 3,3%). Udział zakupów w nakładach ogółem wyniósł 47,0% (przed rokiem 54,6%).

NAKŁADY INWESTYCYJNE (ceny bieżące)
wzrost/spadek w stosunku do roku poprzedniego



Spadek wielkości nakładów inwestycyjnych w porównaniu z 2011 r. miał miejsce m.in. w dostawie wody; gospodarowaniu ściekami i odpadami; rekultywacji (o 58,7%), transporcie i gospodarce magazynowej (o 32,8%), zakwaterowaniu i gastronomii (o 29,5%) oraz budownictwie (o 26,1%).

Wzrost nakładów w porównaniu z ubiegłym rokiem odnotowano natomiast m.in. w informacji i komunikacji (o 20,6%), handlu; naprawie pojazdów samochodowych (o 19,9%), wytwarzaniu i zaopatrywaniu w energię elektryczną, gaz, parę wodną i gorącą wodę (o 8,9%) oraz przetwórstwie przemysłowym (o 1,0%).

W 2012 r. inwestowały głównie przedsiębiorstwa prowadzące działalność w zakresie wytwarzania i zaopatrywania w energię elektryczną, gaz, parę wodną i gorącą wodę (na które przypadało 33,9% ogółu poniesionych nakładów), przetwórstwa przemysłowego (odpowiednio 21,5%), transportu i gospodarki magazynowej (9,3%), handlu; naprawy pojazdów samochodowych (8,6%) oraz informacji i komunikacji (7,3%).

W strukturze nakładów według sekcji w porównaniu z 2011 r. najbardziej zwiększył się udział nakładów poniesionych przez przedsiębiorstwa prowadzące działalność w zakresie wytwarzania i zaopatrywania w energię elektryczną, gaz, parę wodną i gorącą wodę (o 3,3 p.proc.), natomiast największy spadek udziału nakładów odnotowano wśród przedsiębiorstw zajmujących się transportem i gospodarką magazynową (o 4,2 p.proc.).

Jednostki sektora prywatnego zrealizowały 57,3% ogółu nakładów badanych przedsiębiorstw wobec 56,4% w 2011 r.

W 2012 r. **rozpoczęto** realizację 8095 **inwestycji**, tj. o 25,4% mniej niż przed rokiem. Łączna wartość kosztorysowa inwestycji nowo rozpoczętych wyniosła 2497,8 mln zł i była o 10,5% niższa w stosunku do 2011 r. Na ulepszenie (tj. przebudowę, rozbudowę, rekonstrukcję lub modernizację) istniejących środków trwałych przypadało 54,2% wartości kosztorysowej wszystkich inwestycji rozpoczętych (w 2011 r. 56,6%).

W skali roku zwiększyła się wartość kosztorysowa inwestycji rozpoczętych przez przedsiębiorstwa działające między innymi w dostawie wody; gospodarowaniu ściekami i odpadami; rekultywacji (o 124,3%), wytwarzaniu i zaopatrywaniu w energię elektryczną, gaz, parę wodną i gorącą wodę (o 22,2%) oraz informacji i komunikacji (o 17,4%).

¹ Maszyn, urządzeń technicznych i narzędzi oraz środków transportu.

WYBRANE DANE O WOJEWÓDZTWIE POMORSKIM

WYSZCZEGÓLNIENIE A – 2012 r. B – 2013 r.		I	II	III	IV	V	VI	VII	VIII	IX	X	XI	XII
Przeciętne zatrudnienie w sektorze przedsiębiorstw ^a (w tys. osób)	A	283,9	282,8	283,0	282,0	280,2	280,0	280,3	279,7	279,4	280,0	278,7	277,7
	B	279,4	278,1										
poprzedni miesiąc = 100	A	101,7	99,6	100,1	99,7	99,4	99,9	100,1	99,8	99,9	100,2	99,6	99,6
	B	100,6	99,5										
analogiczny miesiąc poprzedniego roku = 100	A	101,4	100,8	101,0	100,5	100,4	99,7	100,1	100,0	100,0	99,9	100,0	99,5
	B	98,4	98,3										
Bezrobotni zarejestrowani (stan w końcu okresu) w tys. osób	A	114,5	117,1	115,4	110,9	107,4	104,3	102,7	103,8	105,9	107,2	110,5	114,6
	B	124,2	126,9										
Stopa bezrobocia ^b (stan w końcu okresu) w %	A	13,3	13,5	13,4	12,9	12,6	12,3	12,1	12,2	12,4	12,6	12,9	13,4
	B	14,3	14,6										
Oferty pracy (zgłoszone w ciągu miesiąca)	A	3126	4128	5999	4841	5034	4373	4884	6176	5259	4452	3296	2394
	B	3748	4814										
Liczba bezrobotnych na 1 ofertę pracy (stan w końcu okresu)	A	73	53	55	43	39	46	44	30	42	50	53	102
	B	72	59										
Przeciętne miesięczne wynagrodzenia brutto w sektorze przedsiębiorstw ^a (w zł)	A	3723,78	3580,48	3661,09	3733,21	3644,59	3622,33	3642,19	3691,75	3645,93	3694,59	3663,73	3870,37
	B	3716,19	3641,70										
poprzedni miesiąc = 100	A	96,7	96,2	102,3	102,0	97,6	99,4	100,5	101,4	98,8	101,3	99,2	105,6
	B	96,0	98,0										
analogiczny miesiąc poprzedniego roku = 100	A	109,4	107,3	105,6	99,7	103,9	102,9	100,6	102,7	101,9	103,1	101,5	100,6
	B	99,8	101,7										
Wskaźnik cen:													
towarów i usług konsumpcyjnych ^c :													
analogiczny okres poprzedniego roku = 100	A	•	•	103,7	•	•	103,7	•	•	103,7	•	•	102,6
	B	•	•										

a W przedsiębiorstwach, w których liczba pracujących przekracza 9 osób. b Udział zarejestrowanych bezrobotnych w cywilnej ludności aktywnej zawodowo, szacowanej na koniec każdego miesiąca. c W kwartale.

WYBRANE DANE O WOJEWÓDZTWIE POMORSKIM (cd.)

WYSZCZEGÓLNIENIE A – 2012 r. B – 2013 r.		I	II	III	IV	V	VI	VII	VIII	IX	X	XI	XII
Wskaźnik cen (dok.):													
skupu ziarna zbóż:													
poprzedni miesiąc = 100	A	101,7	101,4	103,0	112,5	98,5	96,4	101,4	92,3	108,3	98,8	100,1	109,1
	B	100,6	98,3										
analogiczny miesiąc poprzedniego roku = 100	A	90,1	88,9	93,3	106,3	102,8	97,9	103,8	110,1	118,0	119,7	116,4	125,9
	B	126,4	120,8										
skupu żywca rzeźnego wołowego (bez cieląt):													
poprzedni miesiąc = 100	A	96,4	87,6	117,9	94,6	98,3	106,7	101,8	97,4	100,3	103,0	97,3	100,0
	B	98,9	104,9										
analogiczny miesiąc poprzedniego roku = 100	A	126,9	105,9	117,9	109,2	111,5	114,9	116,3	105,8	106,3	109,7	103,8	92,9
	B	102,5	122,8										
skupu żywca rzeźnego wieprzowego:													
poprzedni miesiąc = 100	A	91,8	99,6	99,0	100,6	100,6	105,9	97,8	102,7	104,3	100,9	97,3	92,9
	B	96,3	100,6										
analogiczny miesiąc poprzedniego roku = 100	A	135,9	129,2	119,0	112,3	113,7	117,5	111,3	113,3	114,3	111,4	108,3	92,8
	B	97,2	98,2										
Relacje cen skupu ^a żywca wieprzowego do cen targowiskowych żyta	A	x	x	x	5,4	5,1	5,5	5,6	x	6,2	5,3	5,5	5,0
	B	x	x										
Produkcja sprzedana przemysłu ^b (w cenach stałych):													
poprzedni miesiąc = 100	A	89,0	98,8	113,0	95,7	106,9	97,1	99,4	98,2	102,4	109,5	92,8	94,1
	B	97,4*	98,4										
analogiczny miesiąc poprzedniego roku = 100	A	115,4	103,7	99,2	110,0	114,6	109,6	113,5	93,3	93,9	113,0	103,1	94,7
	B	103,6*	103,2										
Produkcja budowlano-montażowa ^b (w cenach bieżących):													
poprzedni miesiąc = 100	A	31,0	89,7	132,3	102,9	215,0	60,0	86,5	117,1	101,9	119,9	86,6	138,6
	B	37,0	92,9										
analogiczny miesiąc poprzedniego roku = 100	A	128,9	94,0	92,1	90,1	139,6	74,2	66,1	73,0	71,7	79,4	78,0	72,4
	B	86,4	89,5										

^a Ceny bieżące bez VAT. ^b W przedsiębiorstwach, w których liczba pracujących przekracza 9 osób.

WYBRANE DANE O WOJEWÓDZTWIE POMORSKIM (dok.)

WYSZCZEGÓLNIENIE A – 2012 r. B – 2013 r.		I	II	III	IV	V	VI	VII	VIII	IX	X	XI	XII
Mieszkania oddane do użytkowania (od początku roku)	A	1020	2038	3087	3838	4559	5567	6591	8025	9019	10790*	12269*	14194*
	B	880	1959										
analogiczny okres poprzedniego roku = 100	A	144,3	168,0	153,3	137,4	123,9	127,1	129,8	127,7	121,8	125,7*	120,0*	119,4*
	B	86,3	96,1										
Sprzedaż detaliczna towarów ^a (w cenach bieżących):													
poprzedni miesiąc = 100	A	76,3	94,6	117,9	97,2	99,7	102,2	103,9	99,9	100,4	105,0	92,3	114,1
	B	86,5	92,7										
analogiczny miesiąc poprzedniego roku = 100	A	119,9	115,0	114,7	110,3	109,7	108,6	105,3	105,4	104,5	103,9	103,2	96,6
	B	109,5	107,3										
Obroty ładunkowe w portach morskich ^b w tys. t	A	2254	2438	2881	2640	2601	2527	3473	3381	3960	3636	4381	3420
	B	3770*	3359										
poprzedni miesiąc = 100	A	84,4	108,2	118,1	91,6	98,5	97,2	137,4	97,3	117,1	91,8	120,5	78,1
	B	110,2*	89,1										
analogiczny miesiąc poprzedniego roku = 100	A	66,4	74,3	81,8	72,5	89,5	88,6	148,3	124,1	137,7	108,3	148,7	128,1
	B	167,2*	137,7										
Wskaźnik rentowności obrotu w przedsiębiorstwach ^c :													
brutto ^d (w %)	A	•	•	5,8	•	•	4,9	•	•	4,7	•	•	4,2
	B	•	•										
netto ^e (w %)	A	•	•	4,7	•	•	4,1	•	•	3,9	•	•	3,4
	B	•	•										
Nakłady inwestycyjne przedsiębiorstw ^c (w mln zł; ceny bieżące)	A	•	•	907,9	•	•	2106,7	•	•	3290,8	•	•	5043,0
	B	•	•										
analogiczny okres poprzedniego roku = 100 (ceny bieżące)	A	•	•	113,9	•	•	116,4	•	•	99,2	•	•	98,2
	B	•	•										
Podmioty gospodarki narodowej ^f w rejestrze REGON	A	257078	257392	258099	258831	259770	261041	261939	262263	262650	263538	264748	265033
	B	264783	265130										
w tym spółki handlowe	A	23172	23272	23403	23517	23644	23758	23868	23999	24122	24252	24388	24565
	B	24748	24863										
w tym z udziałem kapitału zagranicznego	A	4247	4255	4275	4293	4311	4321	4329	4331	4341	4353	4364	4382
	B	4397	4408										

a W przedsiębiorstwach, w których liczba pracujących przekracza 9 osób. b Dane pochodzą z badania statystycznego transportu morskiego opartego na dyrektywie 95/64/WE. c W których liczba pracujących przekracza 49 osób; dane są prezentowane narastająco. d Relacja wyniku finansowego brutto do przychodów z całokształtu działalności. e Relacja wyniku finansowego netto do przychodów z całokształtu działalności. f Bez osób prowadzących gospodarstwa indywidualne w rolnictwie; stan w końcu okresu.

* Dane zostały zmienione w stosunku do już opublikowanych.