

Komunikat o sytuacji społeczno-gospodarczej województwa pomorskiego w sierpniu 2023 r.

28.09.2023 r.
Nr 8/2023

W sierpniu 2023 r. sytuacja społeczno-gospodarcza województwa pomorskiego kształtowała się następująco:

- przeciętne zatrudnienie w sektorze przedsiębiorstw wzrosło zarówno w skali roku, jak i w stosunku do poprzedniego miesiąca,
- stopa bezrobocia rejestrowanego była wyższa niż przed rokiem oraz w lipcu br.,
- przeciętne miesięczne wynagrodzenie brutto w sektorze przedsiębiorstw wzrosło w ujęciu rocznym, natomiast zmniejszyło się w stosunku do lipca br.,
- przeciętne ceny skupu podstawowych produktów rolnych były niższe niż przed rokiem, z wyjątkiem ceny ziemniaków i żywca wieprzowego,
- zarówno w skali roku, jak i w skali miesiąca odnotowano wzrost produkcji sprzedanej przemysłu (w cenach stałych) i produkcji budowlano-montażowej (w cenach bieżących),
- liczba mieszkań oddanych do użytkowania była wyższa niż w sierpniu ub. roku,
- sprzedaż detaliczna i sprzedaż hurtowa zmniejszyły się w skali roku, natomiast w skali miesiąca sprzedaż detaliczna zmniejszyła się, a sprzedaż hurtowa wzrosła,
- liczba podmiotów gospodarki narodowej wpisanych do rejestru REGON (według stanu na koniec miesiąca) była wyższa niż w sierpniu ub. roku oraz w lipcu br.,
- w portach morskich województwa odnotowano wzrost obrotów ładunkowych zarówno w skali roku, jak i w skali miesiąca.

Spis treści

Polska Klasyfikacja Działalności 2007 (PKD 2007)	3
Objaśnienia znaków umownych	3
Rynek pracy	4
Wynagrodzenia	7
Rolnictwo	9
Przemysł i budownictwo	14
Budownictwo mieszkaniowe	16
Rynek wewnętrzny	18
Podmioty gospodarki narodowej	19
Koniunktura gospodarcza	21
Gospodarka morską	27
Wybrane dane o województwie pomorskim	28

Uwagi ogólne

Prezentowane w Komunikacie dane:

- o zatrudnieniu, wynagrodzeniach oraz o produkcji sprzedanej przemysłu i budownictwa, produkcji budowlano-montażowej, a także o sprzedaży detalicznej i hurtowej towarów dotyczą podmiotów gospodarczych, w których liczba pracujących przekracza 9 osób,
- o sektorze przedsiębiorstw dotyczą podmiotów prowadzących działalność gospodarczą w zakresie: leśnictwa i pozyskiwania drewna; rybołówstwa w wodach morskich; górnictwa i wydobywania; przetwórstwa przemysłowego; wytwarzania i zaopatrywania w energię elektryczną, gaz, parę wodną, gorącą wodę i powietrze do układów klimatyzacyjnych; dostawy wody; gospodarowania ściekami i odpadami oraz działalności związanej z rekultywacją; budownictwa; handlu hurtowego i detalicznego; naprawy pojazdów samochodowych, włączając motocykle; transportu i gospodarki magazynowej; działalności związanej z zakwaterowaniem i usługami gastronomicznymi; informacji i komunikacji; działalności związanej z obsługą rynku nieruchomości; działalności prawniczej, rachunkowo-księgowej i doradztwa podatkowego, działalności firm centralnych (head offices); doradztwa związanego z zarządzaniem; działalności w zakresie architektury i inżynierii; badań i analiz technicznych; reklamy, badania rynku i opinii publicznej; pozostałej działalności profesjonalnej, naukowej i technicznej; działalności w zakresie usług administrowania i działalności wspierającej; działalności związanej z kulturą, rozrywką i rekreacją; naprawy i konserwacji komputerów i artykułów użytku osobistego i domowego; pozostałej indywidualnej działalności usługowej,
- o skupie produktów rolnych obejmują skup od producentów z terenu województwa; ceny podano bez podatku VAT,
- o wynikach finansowych przedsiębiorstw oraz nakładach inwestycyjnych dotyczą podmiotów gospodarczych prowadzących księgi rachunkowe (z wyjątkiem przedsiębiorstw rolnictwa, leśnictwa, łowiectwa i rybactwa, działalności finansowej i ubezpieczeniowej oraz szkół wyższych), w których liczba pracujących przekracza 49 osób.

Dane w ujęciu wartościowym wyrażone są w cenach bieżących i stanowią podstawę dla obliczenia wskaźników struktury. Wskaźniki dynamiki zaprezentowano na podstawie wartości w cenach bieżących, z wyjątkiem przemysłu, dla którego wskaźniki dynamiki podano na podstawie wartości w cenach stałych (średnie ceny bieżące 2015 r.).

Liczby względne (wskaźniki, odsetki) wyliczono na podstawie danych bezwzględnych wyrażonych z większą dokładnością niż podane w tekście i tablicach.

Dane prezentuje się w układzie Polskiej Klasyfikacji Działalności – PKD 2007.

Polska Klasyfikacja Działalności 2007 (PKD 2007)

Sekcje

Skrót	Pełna nazwa
Wytwarzanie i zaopatrywanie w energię elektryczną, gaz, parę wodną i gorącą wodę	Wytwarzanie i zaopatrywanie w energię elektryczną, gaz, parę wodną, gorącą wodę i powietrze do układów klimatyzacyjnych
Dostawa wody; gospodarowanie ściekami i odpadami; rekultywacja	Dostawa wody; gospodarowanie ściekami i odpadami oraz działalność związana z rekultywacją
Handel; naprawa pojazdów samochodowych	Handel hurtowy i detaliczny; naprawa pojazdów samochodowych, włączając motocykle
Zakwaterowanie i gastronomia	Działalność związana z zakwaterowaniem i usługami gastronomicznymi
Obsługa rynku nieruchomości	Działalność związana z obsługą rynku nieruchomości
Administrowanie i działalność wspierająca	Działalność w zakresie usług administrowania i działalność wspierająca

Działy

Skrót	Pełna nazwa
Produkcja wyrobów z drewna, korka, słomy i wikliny	Produkcja wyrobów z drewna oraz korka, z wyłączeniem mebli; produkcja wyrobów ze słomy i materiałów używanych do wyplatania
Produkcja wyrobów z metali	Produkcja metalowych wyrobów gotowych, z wyłączeniem maszyn i urządzeń
Produkcja maszyn i urządzeń	Produkcja maszyn i urządzeń, gdzie indziej niesklasyfikowana
Produkcja pojazdów samochodowych, przyczep i naczep	Produkcja pojazdów samochodowych, przyczep i naczep, z wyłączeniem motocykli
Budowa budynków	Roboty budowlane związane ze wznoszeniem budynków
Budowa obiektów inżynierii lądowej i wodnej	Roboty związane z budową obiektów inżynierii lądowej i wodnej
Handel hurtowy	Handel hurtowy, z wyłączeniem handlu pojazdami samochodowymi
Handel detaliczny	Handel detaliczny, z wyłączeniem handlu detalicznego pojazdami samochodowymi

Objaśnienia znaków umownych

Kreska (-)	oznacza, że zjawisko nie wystąpiło.
Kropka (•)	oznacza: brak informacji, konieczność zachowania tajemnicy statystycznej lub że wypełnienie pozycji jest niemożliwe albo niecelowe.
Znak (*)	oznacza, że dane zostały zmienione w stosunku do wcześniej opublikowanych.
Znak (Δ)	oznacza, że nazwy zostały skrócone w stosunku do obowiązującej klasyfikacji.
(0,0)	zjawisko istniało w wielkości mniejszej od 0,05.

Raport „Koniunktura gospodarcza w województwie pomorskim we wrześniu 2023 r.” ukaże się na stronie głównej Urzędu Statystycznego w Gdańsku: gdansk.stat.gov.pl w dniu 29 września 2023 r.

Dane charakteryzujące województwo pomorskie można również znaleźć w publikacjach statystycznych wydawanych przez US w Gdańsku oraz w publikacjach ogólnopolskich GUS.

Przy publikowaniu danych GUS prosimy o podanie źródeł.

Rynek pracy

Przeciętne zatrudnienie w sektorze przedsiębiorstw w sierpniu 2023 r. ukształtowało się na poziomie 364,2 tys. osób i wzrosło o 0,3% w stosunku do sierpnia 2022 r. (w sierpniu 2022 r. zatrudnienie w skali roku wzrosło o 2,4%) oraz o 0,1% w porównaniu z lipcem 2023 r. W Polsce przeciętne zatrudnienie w sierpniu 2023 r. wyniosło 6502,1 tys. i w stosunku do sierpnia 2022 r. pozostało na podobnym poziomie, a w stosunku do lipca 2023 r. było niższe o 0,2%.

W porównaniu z sierpniem 2022 r. przeciętne zatrudnienie wzrosło m.in. w informacji i komunikacji (o 7,9%), w transporcie i gospodarce magazynowej (o 5,8%), w działalności profesjonalnej, naukowej i technicznej (o 2,2%), w dostawie wody; gospodarowaniu ściekami i odpadami; rekultywacji (o 2,0%), w działalności związanej z kulturą, rozrywką i rekreacją (o 1,6%), w obsłudze rynku nieruchomości (o 0,5%) oraz w zakwaterowaniu i gastronomii (o 0,2%), pozostało na podobnym poziomie w przetwórstwie przemysłowym oraz w wytwarzaniu i zaopatrywaniu w energię elektryczną, gaz, parę wodną i gorącą wodą, natomiast zmniejszyło się m.in. w pozostałej działalności usługowej (o 10,9%), w administrowaniu i działalności wspierającej (o 5,1%), w handlu; naprawie pojazdów samochodowych (o 1,2%) oraz w budownictwie (o 0,8%).

Przeciętne zatrudnienie w sektorze przedsiębiorstw kształtowało się następująco:

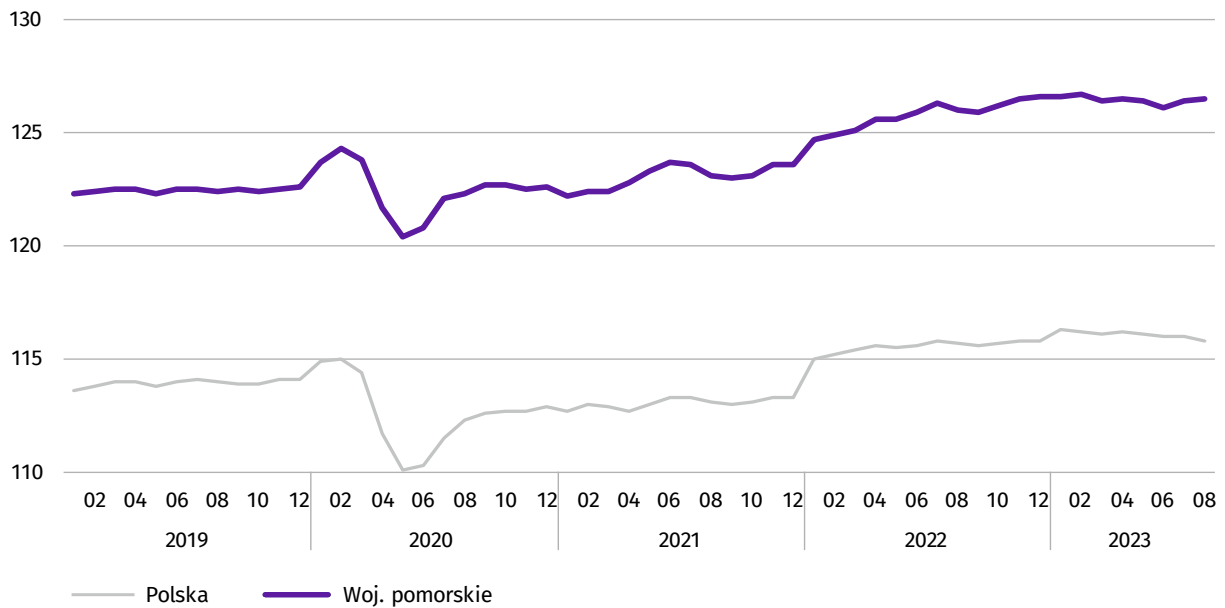
WYSZCZEGÓLNIENIE	08 2023		01-08 2023	
	w tys.	08 2022 = 100	w tys.	01-08 2022 = 100
Ogółem	364,2	100,3	365,9	101,0
w tym:				
Przemysł	157,1	100,2	158,4	100,4
w tym:				
przetwórstwo przemysłowe	140,5	100,0	141,9	100,2
wytwarzanie i zaopatrywanie w energię elektryczną, gaz, parę wodną i gorącą wodę ^Δ	7,8	100,0	7,8	100,3
Budownictwo	31,8	99,2	31,7	98,1
Handel; naprawa pojazdów samochodowych ^Δ	54,6	98,8	54,5	98,1
Transport i gospodarka magazynowa	35,0	105,8	34,8	105,1
Zakwaterowanie i gastronomia ^Δ	9,5	100,2	9,3	104,1
Informacja i komunikacja	22,4	107,9	22,6	113,4
Obsługa rynku nieruchomości ^Δ	6,2	100,5	6,2	100,2
Działalność profesjonalna, naukowa i techniczna ^a	14,2	102,2	13,9	100,7
Administrowanie i działalność wspierająca ^Δ	18,5	94,9	18,7	99,6

a Nie obejmuje działów: Badania naukowe i prace rozwojowe oraz Działalność weterynaryjna.

W porównaniu z lipcem 2023 r. wzrost przeciętnego zatrudnienia zanotowano m.in. w przetwórstwie przemysłowym, w działalności profesjonalnej, naukowej i technicznej i w administrowaniu i działalności wspierającej (po 0,3%) oraz w informacji i komunikacji (o 0,1%), natomiast na podobnym poziomie pozostało w wytwarzaniu i zaopatrywaniu w energię elektryczną, gaz, parę wodną i gorącą wodą oraz w budownictwie. Spadek przeciętnego zatrudnienia wystąpił m.in. w pozostałej działalności usługowej (o 1,2%), w zakwaterowaniu i gastronomii (o 1,1%), w handlu; naprawie pojazdów samochodowych (o 0,2%) oraz w dostawie wody; gospodarowaniu ściekami i odpadami; rekultywacji, w transporcie i gospodarce magazynowej, w obsłudze rynku nieruchomości i w działalności związanej z kulturą, rozrywką i rekreacją (po 0,1%).

W okresie styczeń-sierpień 2023 r. przeciętne zatrudnienie w sektorze przedsiębiorstw ukształtowało się na poziomie 365,9 tys. osób i wzrosło o 1,0% w stosunku do analogicznego okresu 2022 r.

Wykres 1. Dynamika przeciętnego zatrudnienia w sektorze przedsiębiorstw
(przeciętna miesięczna 2015 = 100)



W końcu sierpnia 2023 r. liczba **bezrobotnych zarejestrowanych** w urzędach pracy wyniosła 41,3 tys. osób i była wyższa o 0,5 tys. osób (o 1,1%) niż w sierpniu 2022 r. oraz wyższa o 0,7 tys. osób (o 1,8%) niż w lipcu 2023 r. Kobiety stanowiły 60,4% ogólnej liczby bezrobotnych zarejestrowanych (w sierpniu 2022 r. – 62,7%).

Liczba bezrobotnych zarejestrowanych i stopa bezrobocia rejestrowanego kształtowały się następująco:

WYSZCZEGÓLNIENIE	2022		2023	
	08	07	07	08
Bezrobotni zarejestrowani (stan w końcu miesiąca) w tys.	40,9	40,6	40,6	41,3
Bezrobotni nowo zarejestrowani (w ciągu miesiąca) w tys.	5,8	5,7	5,7	5,9
Bezrobotni wyrejestrowani (w ciągu miesiąca) w tys.	5,7	6,1	6,1	5,2
Stopa bezrobocia rejestrowanego (stan w końcu miesiąca) w %	4,4	4,4	4,4	4,5

Wykres 2. Stopa bezrobocia rejestrowanego
Stan w końcu miesiąca



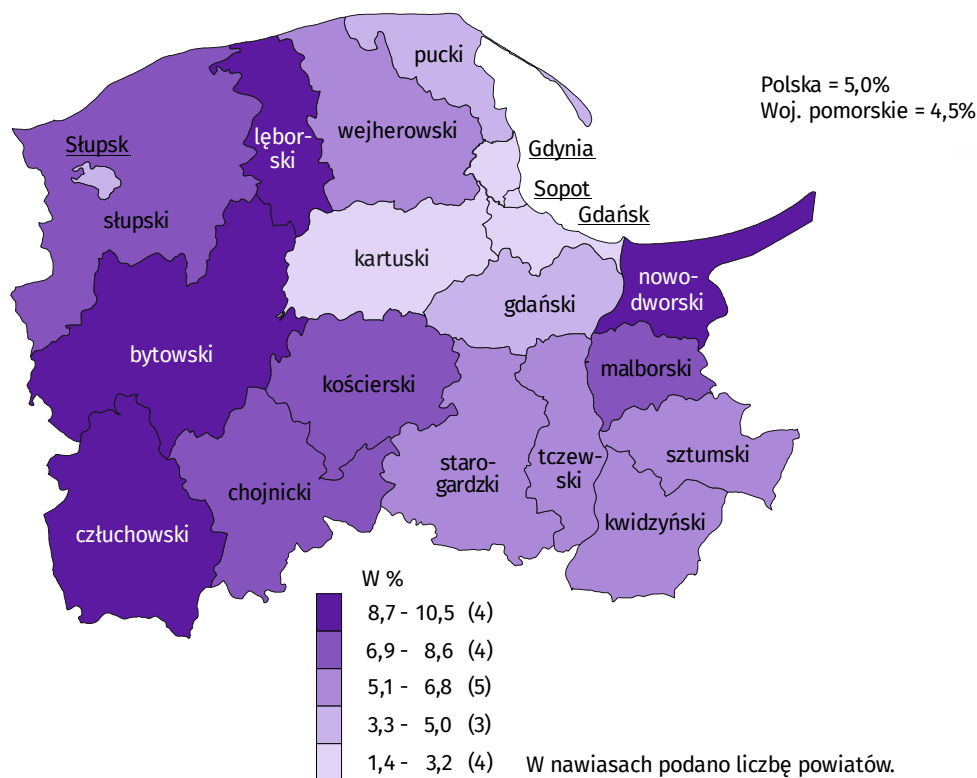
Stopa bezrobocia rejestrowanego ukształtowała się na poziomie 4,5% i była wyższa o 0,1 p.proc. niż w sierpniu 2022 r. i lipcu 2023 r.

Do powiatów o najwyższej stopie bezrobocia rejestrowanego należał powiat człuchowski – 10,5% (w sierpniu 2022 r. – 10,9%) oraz nowodworski – 10,1% (w sierpniu 2022 r. – 10,3%), natomiast najniższą stopę bezrobocia odnotowano w Sopocie – 1,4% (w sierpniu 2022 r. – 1,5%).

W porównaniu z sierpniem 2022 r. stopa bezrobocia rejestrowanego wzrosła w dziewięciu powiatach, w tym najbardziej w powiecie kwidzyńskim (o 0,5 p.proc.), natomiast zmniejszyła się w siedmiu powiatach, a najbardziej w powiecie człuchowskim (o 0,4 p.proc.). W Gdańsku, w Gdyni oraz w powiecie lęborskim i puckim stopa bezrobocia pozostała na niezmiennym w skali roku poziomie.

Mapa 1. Stopa bezrobocia rejestrowanego w 2023 r.

Stan w końcu sierpnia



W sierpniu 2023 r. w urzędach pracy **zarejestrowano** 5,9 tys. osób bezrobotnych – o 1,4% więcej niż w sierpniu 2022 r. i o 3,8% więcej niż w lipcu 2023 r. Udział osób rejestrujących się po raz kolejny w liczbie osób nowo zarejestrowanych ogółem zmniejszył się w skali roku o 0,1 p.proc. i wyniósł 73,5%.

W sierpniu 2023 r. z ewidencji bezrobotnych **wyrejestrowano** 5,2 tys. osób – o 9,7% mniej niż w sierpniu 2022 r. i o 15,7% mniej niż w lipcu 2023 r. Z tytułu podjęcia pracy (główną przyczyną wyrejestrowania) z rejestru bezrobotnych wyłączono 2,7 tys. osób (w sierpniu 2022 r. – 2,9 tys.). Udział tej kategorii osób w ogólnej liczbie wyrejestrowanych w ujęciu rocznym zwiększył się o 2,5 p.proc. i wyniósł 52,4%. Zwiększył się również udział osób, które nie potwierdziły gotowości do podjęcia pracy (o 1,5 p.proc. do 24,7%) oraz osób, które nabyły prawo do emerytury lub renty (o 0,4 p.proc. do 0,9%). Zmniejszył się natomiast udział osób, które rozpoczęły szkolenie lub staż (o 3,3 p.proc. do 4,5%) oraz osób, które nabyły prawo do świadczenia przedemerytalnego (o 0,1 p.proc. do 0,6%). Udział osób, które dobrowolnie zrezygnowały ze statusu bezrobotnego pozostał na niezmiennym poziomie i wyniósł 7,7%.

W końcu sierpnia 2023 r. **bez prawa do zasiłku** pozostawało 34,6 tys. osób bezrobotnych, a ich udział w ogólnej liczbie bezrobotnych zmniejszył się w skali roku o 1,3 p.proc. i wyniósł 83,7%.

Wybrane kategorie osób bezrobotnych zarejestrowanych będących w szczególnej sytuacji na rynku pracy kształtowały się następująco:

WYSZCZEGÓLNIENIE	2022		2023	
	08		07	
			08	
w % ogółu				
Osoby bezrobotne (stan w końcu miesiąca):				
do 25 roku życia	11,4	12,7	12,9	
długotrwale bezrobotne ^a	48,8	44,4	43,8	
powyżej 50 roku życia	24,6	24,8	24,3	
osoby z niepełnosprawnościami	9,1	9,7	9,6	

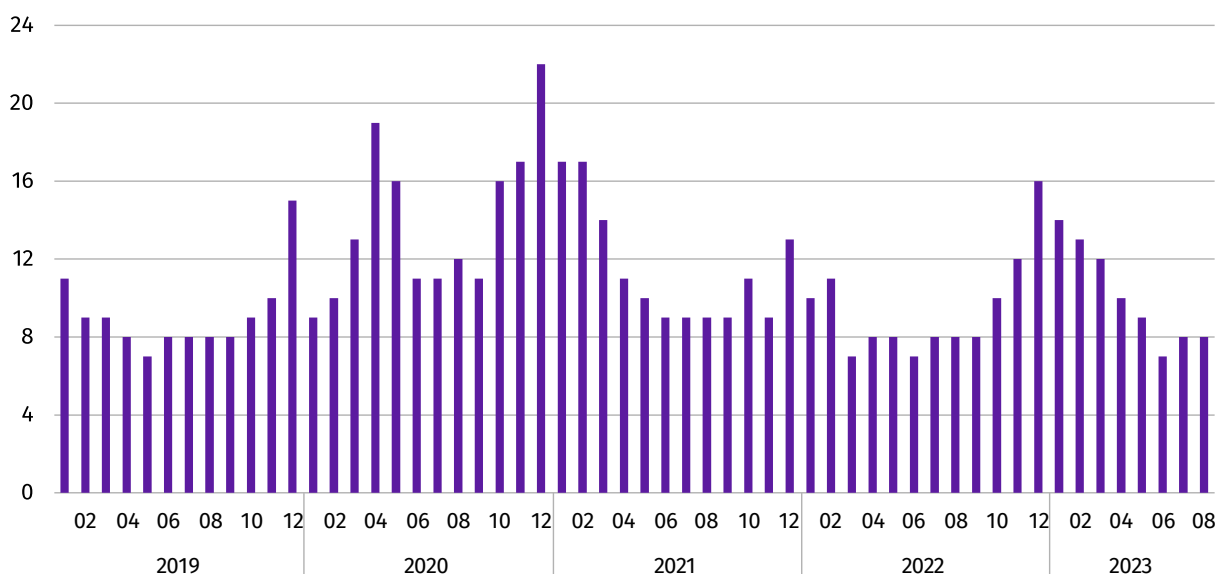
a Do długotrwale bezrobotnych zalicza się osoby pozostające w rejestrze powiatowego urzędu pracy łącznie przez okres ponad 12 miesięcy w okresie ostatnich 2 lat, z wyłączeniem okresów odbywania stażu i przygotowania zawodowego dorosłych w miejscu pracy.

W skali roku, wśród osób bezrobotnych będących w szczególnej sytuacji na rynku pracy, zmniejszył się udział osób długotrwale bezrobotnych (o 5,0 p.proc. do 43,8%) oraz osób bezrobotnych powyżej 50 roku życia (o 0,3 p.proc. do 24,3%). Zwiększył się natomiast udział osób bezrobotnych do 25 roku życia (o 1,5 p.proc. do 12,9%) oraz osób bezrobotnych z niepełnosprawnościami (o 0,5 p.proc. do 9,6%).

W sierpniu 2023 r. do urzędów pracy zgłoszonych zostało 8326 **ofert zatrudnienia**, o 575 więcej niż w sierpniu 2022 r. i o 480 mniej niż w lipcu 2023 r. W końcu sierpnia 2023 r. na 1 ofertę pracy przypadało 8 bezrobotnych (analogicznie jak w sierpniu 2022 r. i w lipcu 2023 r.).

Wykres 3. Bezrobotni zarejestrowani na 1 ofertę pracy

Stan w końcu miesiąca

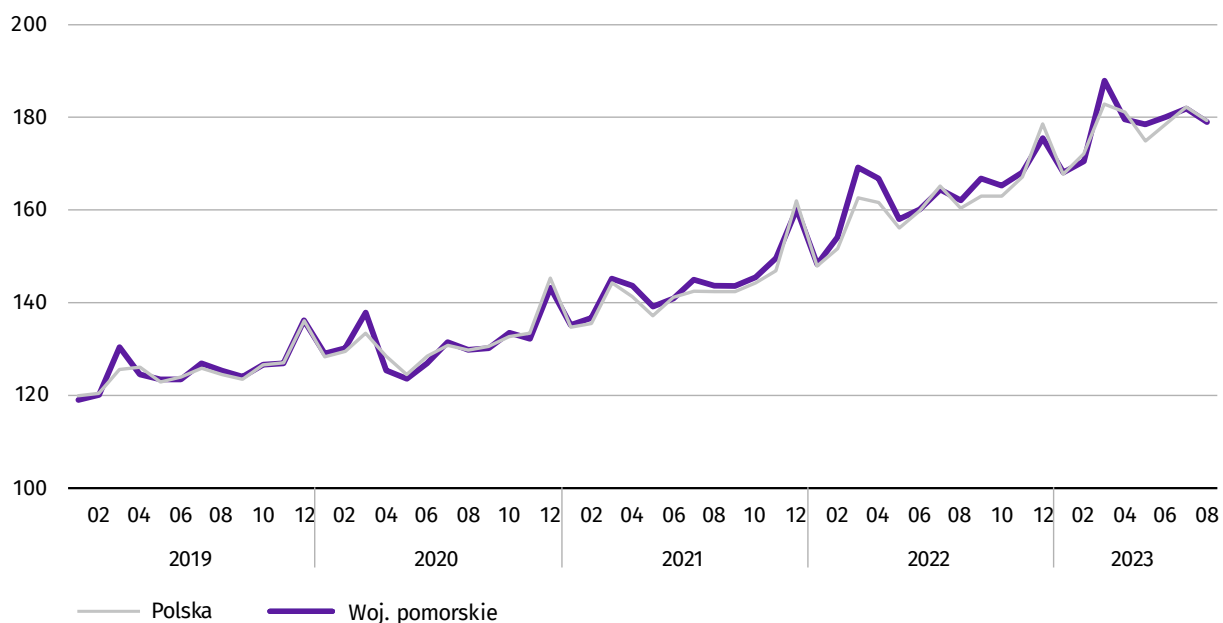


Z danych urzędów pracy wynika, że z końcem sierpnia 2023 r. 7 zakładów pracy zgłosiło w najbliższym czasie zwolnienie około 733 pracowników (w sierpniu 2022 r. odpowiednio 16 zakładów, 117 pracowników).

Wynagrodzenia

W sierpniu 2023 r. przeciętne miesięczne wynagrodzenie brutto w sektorze przedsiębiorstw wyniosło 7463,49 zł i było wyższe o 10,3% od zanotowanego w analogicznym miesiącu 2022 r. (w sierpniu 2022 r. wzrost o 12,7%) oraz o 1,6% niższe niż w lipcu 2023 r. W Polsce przeciętne miesięczne wynagrodzenie brutto w sierpniu 2023 r. wyniosło 7368,97 zł i wzrosło o 11,9% w odniesieniu do sierpnia 2022 r. oraz zmniejszyło się o 1,6% w stosunku do lipca 2023 r.

Wykres 4. Dynamika przeciętnego miesięcznego wynagrodzenia brutto w sektorze przedsiębiorstw
(przeciętna miesięczna 2015 = 100)



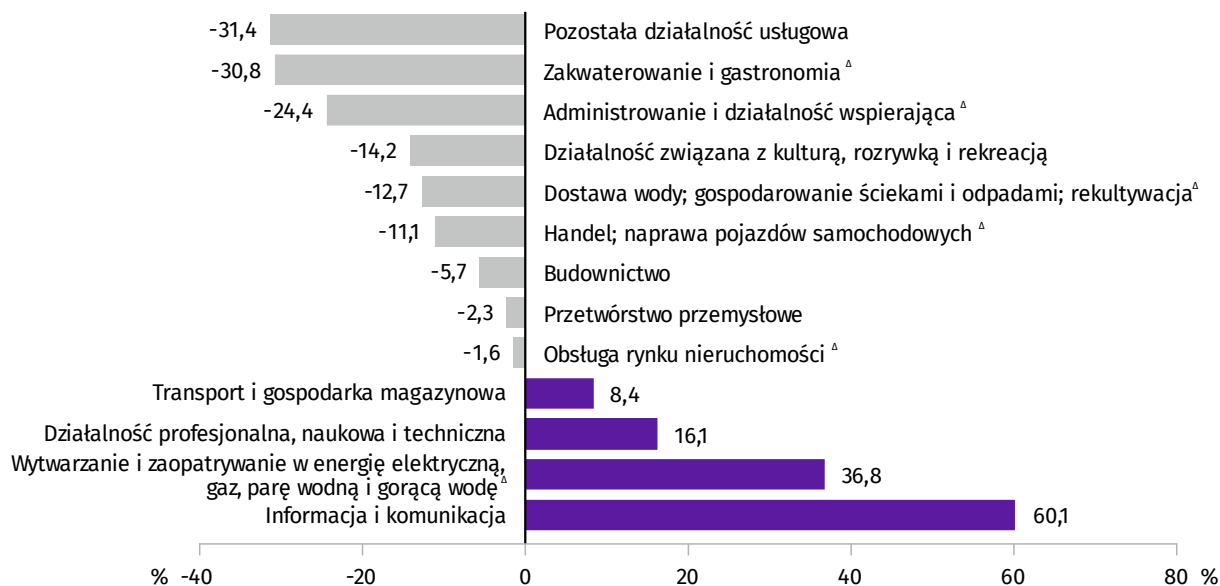
W porównaniu z sierpniem 2022 r. wzrost przeciętnego miesięcznego wynagrodzenia brutto zanotowano m.in. w sekcjach: pozostała działalność usługowa (o 21,0%), administrowanie i działalność wspierająca (o 17,2%), wytwarzanie i zaopatrywanie w energię elektryczną, gaz, parę wodną i gorącą wodę (o 16,7%), działalność związana z kulturą, rozrywką i rekreacją (o 12,7%), przetwórstwo przemysłowe (o 12,6%), obsługa rynku nieruchomości (o 11,6%), transport i gospodarka magazynowa (o 11,3%), zakwaterowanie i gastronomia (o 10,9%), dostawa wody; gospodarowanie ściekami i odpadami; rekultywacja (o 10,0%), handel; naprawa pojazdów samochodowych (o 5,5%), budownictwo (o 5,3%), działalność profesjonalna, naukowa i techniczna (o 3,6%) oraz informacja i komunikacja (o 2,9%). W skali roku nie odnotowano spadku przeciętnego miesięcznego wynagrodzenia brutto w żadnej z sekcji sektora przedsiębiorstw.

Przeciętne miesięczne wynagrodzenia brutto w sektorze przedsiębiorstw kształtowały się następująco:

WYSZCZEGÓLNIENIE	08 2023		01-08 2023	
	w zł	08 2022 = 100	w zł	01-08 2022 = 100
Ogółem	7463,49	110,3	7469,73	110,7
w tym:				
Przemysł	7424,83	112,7	7362,39	110,2
w tym:				
przetwórstwo przemysłowe	7291,55	112,6	7220,27	109,8
wytwarzanie i zaopatrywanie w energię elektryczną, gaz, parę wodną i gorącą wodę ^Δ	10207,91	116,7	10485,14	114,1
Budownictwo	7038,50	105,3	6697,24	102,6
Handel; naprawa pojazdów samochodowych ^Δ	6635,04	105,5	6570,48	107,9
Transport i gospodarka magazynowa	8089,12	111,3	8190,46	115,7
Zakwaterowanie i gastronomia ^Δ	5168,42	110,9	5043,18	109,9
Informacja i komunikacja	11951,89	102,9	13137,53	110,9
Obsługa rynku nieruchomości ^Δ	7347,29	111,6	7581,69	114,8
Działalność profesjonalna, naukowa i techniczna ^a	8668,19	103,6	8717,06	105,2
Administrowanie i działalność wspierająca ^Δ	5644,15	117,2	5513,82	115,5

a Nie obejmuje działów: Badania naukowe i prace rozwojowe oraz Działalność weterynaryjna.

Wykres 5. Odchylenia względne przeciętnych miesięcznych wynagrodzeń brutto od średniego wynagrodzenia w województwie według wybranych sekcji w sierpniu 2023 r.



W okresie styczeń–sierpień 2023 r. przeciętne miesięczne wynagrodzenie brutto w sektorze przedsiębiorstw ukształtowało się na poziomie 7469,73 zł, o 10,7% wyższym niż w analogicznym okresie 2022 r.

Rolnictwo

Na rynku rolnym w sierpniu 2023 r. przeciętne ceny w skupie i na targowiskach głównych produktów rolnych były niższe niż przed rokiem, z wyjątkiem ceny trzody chlewnej oraz ceny ziemniaków na obu rynkach. W porównaniu z lipcem 2023 r. odnotowano również niższe ceny – z wyjątkiem ceny bydła w skupie oraz ceny pszenicy na targowiskach.

W sierpniu 2023 r. średnia temperatura powietrza na obszarze województwa pomorskiego wyniosła 18,4°C, o 0,5°C wyższa niż średnia z lat 1991–2020, przy czym maksymalna temperatura wyniosła 34,4°C (Gdańsk), a minimalna 9,2°C (Chojnice). Średnia suma opadów atmosferycznych (106,2 mm) stanowiła 136,3% normy z wielolecia¹. Liczba dni z opadami, w zależności od regionu, wyniosła od 16 do 21.

Warunki pogodowe panujące w sierpniu br. nie sprzyjały żniwom. Intensywne opady deszczu występujące w pierwszej dekadzie miesiąca utrudniały zbiory. W tym roku zbierano nawet ziarno o podwyższonej wilgotności, które później wymagało dosuszenia. Każdy dzień zwłoki w zbiorach pogarszał jakość niezebranego ziarna na polu. Zboża porastały i czerniały w wyniku ekspansji chorób grzybowych. W drugiej połowie sierpnia br. wypogodziło się i nastąpiło przyspieszenie prac żniwnych. Pod koniec miesiąca na terenie województwa pomorskiego zakończono zbiory większości zbóż i rzepaku. Sierpniowe opady deszczu znacznie poprawiły sytuację na użytkach zielonych.

Skup zbóż^a kształtował się następująco:

WYSZCZEGÓLNIENIE	07-08 2023		08 2023		
	w tys. t	analogiczny okres roku poprzedniego = 100	w tys. t	08 2022 = 100	07 2023 = 100
Ziarno zbóż podstawowych ^b	172,8	96,1	122,5	86,2	243,5
w tym:					
pszenica	141,2	113,1	103,7	103,1	275,9
żyto	8,6	50,3	7,6	47,0	783,5

^a Bez skupu realizowanego przez osoby fizyczne. ^b Obejmuje: pszenicę, żyto, jęczmień, owies i pszenżyto; łącznie z mieszkankami zbożowymi, bez ziarna siewnego.

¹ Przeciętne wartości temperatur i opadów obliczono jako średnie arytmetyczne przeciętnych miesięcznych wartości z trzech stacji hydrologiczno-meteorologicznych Instytutu Meteorologii i Gospodarki Wodnej zlokalizowanych w Chojnicach, Gdańsku i Ustce.

Skup zbóż podstawowych (z mieszankami zbożowymi, bez ziarna siewnego) w okresie lipiec-sierpień 2023 r. wyniósł 172,8 tys. t i był o 3,9% niższy niż odpowiednio rok wcześniej, przy czym pszenicy skupiono o 13,1% więcej, a żyta o 49,7% mniej. W sierpniu 2023 r. skupiono 122,5 tys. t zbóż, o 13,8% mniej niż przed rokiem i o 143,5% więcej niż przed miesiącem. Skup pszenicy zwiększył się zarówno w skali roku (o 3,1%), jak i w stosunku do lipca 2023 r. (o 175,9%). Natomiast skup żyta w skali roku zmniejszył się o 53,0%, a w skali miesiąca był wyższy o 683,5%.

Skup podstawowych produktów zwierzęcych ^a kształtował się następująco:

WYSZCZEGÓLNIENIE	01-08 2023		08 2023		
	w tys. t	01-08 2022 = 100	w tys. t	08 2022 = 100	07 2023 = 100
Żywiec rzeźny ^b	258,5	97,7	30,1	99,0	113,3
w tym:					
bydło (bez cieląt)	15,9	97,7	0,8	82,2	115,8
trzoda chlewna	184,5	97,8	21,0	97,3	111,4
drób	57,9	97,5	8,2	106,0	118,8
Mleko ^c	249,6	102,4	31,3	104,8	97,7

^a W okresie lipiec-sierpień bez skupu realizowanego przez osoby fizyczne. ^b Obejmuje: bydło, cielęta, trzodę chlewną, owce, konie i drób; w wadze żywej. ^c W milionach litrów.

W okresie styczeń-sierpień 2023 r. skup żywca rzeźnego (w wadze żywej) był niższy o 2,3% od notowanego w analogicznym okresie 2022 r. Zmniejszył się skup bydła (o 2,3%), trzody chlewnej (o 2,2%) oraz drobiu (o 2,5%).

W sierpniu 2023 r. producenci z województwa dostarczyli do skupu 30,1 tys. t żywca rzeźnego (w wadze żywej), o 1,0% mniej niż w sierpniu 2022 r. i o 13,3% więcej niż przed miesiącem. Skup bydła i trzody chlewnej zmniejszył się w ujęciu rocznym (odpowiednio o 17,8% i o 2,7%), a zwiększył się w skali miesiąca (odpowiednio o 15,8% i o 11,4%). Natomiast skup drobiu zwiększył się zarówno w skali roku, jak i w skali miesiąca (odpowiednio o 6,0% i o 18,8%).

Skup mleka w sierpniu 2023 r. wyniósł 31,3 mln l i był wyższy niż przed rokiem o 4,8%, a niższy niż przed miesiącem o 2,3%.

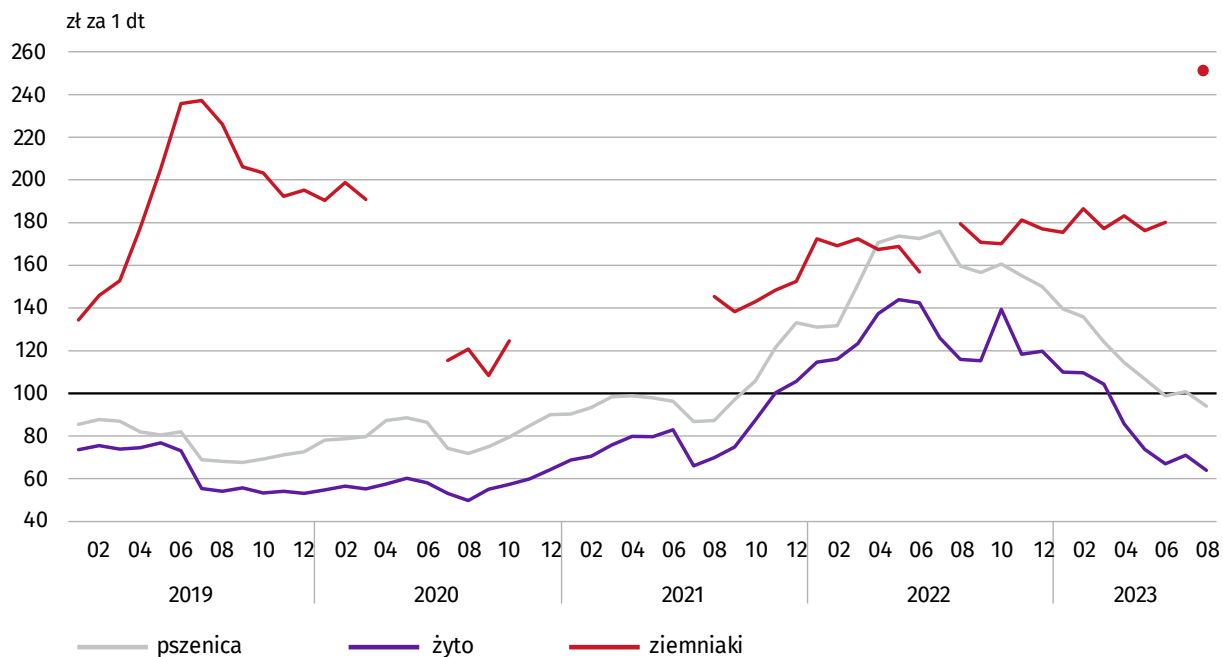
Przeciętne ceny podstawowych produktów rolnych kształtowały się następująco:

WYSZCZEGÓLNIENIE	Ceny w skupie			Ceny na targowiskach		
	08 2023			08 2023		
	zł	08 2022 = 100	07 2023 = 100	zł	08 2022 = 100	07 2023 = 100
Ziarno zbóż ^a za 1 dt:						
pszenica	93,96	58,8	93,3	144,29	74,0	100,7
żyto	64,00	55,2	90,1	•	•	•
Ziemniaki ^b za 1 dt	82,80	135,5	84,7	252,26	140,6	•
Żywiec rzeźny za 1 kg wagi żywej:						
w tym:						
bydło (bez cieląt)	8,88	82,8	102,1	•	•	•
trzoda chlewna	8,10	110,2	90,2	•	•	•
drób	5,38	88,1	99,8	•	•	•
Mleko za 1 hl	177,08	74,9	99,5	•	•	•

^a W skupie bez ziarna siewnego. ^b Na targowiskach – jadalne późne.

W sierpniu 2023 r. producenci z województwa uzyskali za dostarczoną do skupu **pszenicę i żyto** niższe ceny niż przed rokiem (odpowiednio o 41,2% i o 44,8%) i przed miesiącem (odpowiednio o 6,7% i o 9,9%). Natomiast w obrocie targowiskowym cena pszenicy była niższa w skali roku o 26,0%, a w ujęciu miesięcznym wyższa o 0,7%.

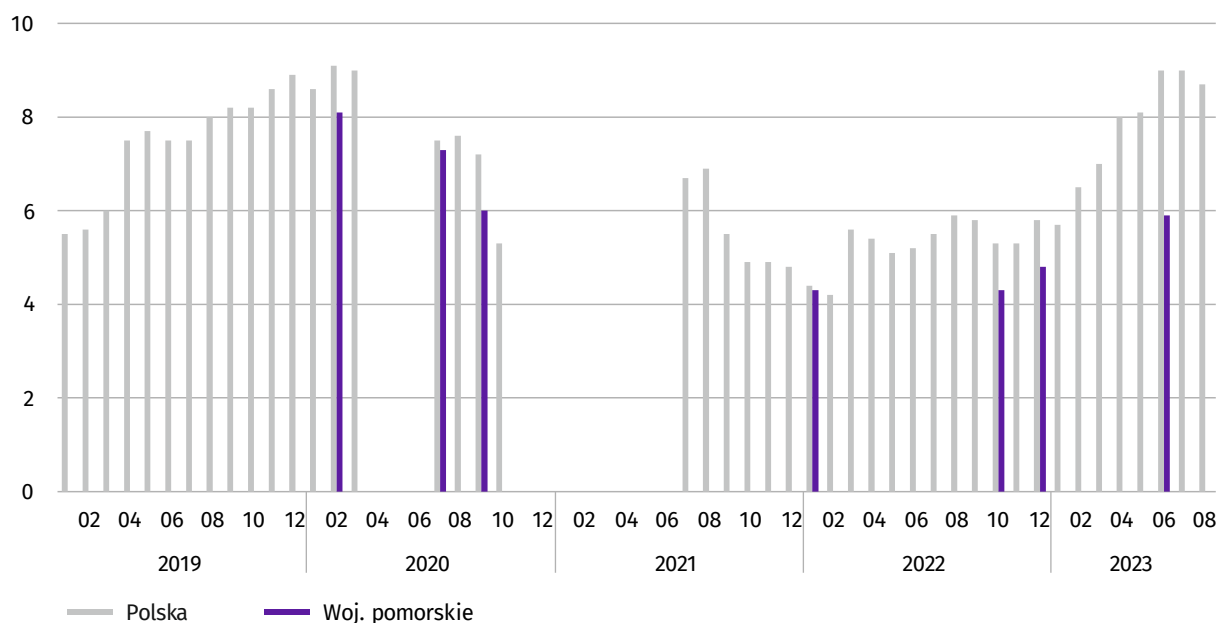
Wykres 6. Przeciętne ceny skupu zbóż i targowiskowe ceny ziemniaków jadalnych



Uwaga. W 2020 r. w miesiącach kwiecień-czerwiec i listopad-grudzień oraz w 2021 r. w okresie styczeń-czerwiec nie notowano transakcji sprzedaży/kupna na targowiskach. W lipcu 2021 r. wznowiono notowanie transakcji na targowiskach, jednak ceny żyta i ziemniaków jadalnych późnych, ze względu na ich brak w momencie prowadzenia obserwacji, nie zostały odnotowane.

W sierpniu 2023 r. przeciętna cena skupu **ziemniaków** kształtowała się na poziomie 82,80 zł/dt t i w ujęciu rocznym wzrosła o 35,5%, a w skali miesiąca była niższa o 15,3%. Na targowiskach przeciętna cena ziemniaków jadalnych późnych wyniosła 252,26 zł/dt i była wyższa niż przed rokiem o 40,6%.

Wykres 7. Relacja przeciętnych cen skupu żywa wieprzowego do przeciętnych cen żyta na targowiskach



Uwaga. W 2020 r. w miesiącach kwiecień-czerwiec i listopad-grudzień oraz w 2021 r. w okresie styczeń-czerwiec nie notowano transakcji sprzedaży/kupna na targowiskach. W lipcu 2021 r. wznowiono notowanie transakcji na targowiskach, jednak ceny żyta i ziemniaków jadalnych późnych, ze względu na ich brak w momencie prowadzenia obserwacji, nie zostały odnotowane.

W sierpniu 2023 r. przeciętna cena skupu **żywca wieprzowego** wyniosła 8,10 zł/kg i wzrosła w ujęciu rocznym o 10,2%, a w odniesieniu do poprzedniego miesiąca była niższa o 9,8%.

Pogłowie trzody chlewnej według stanu w czerwcu 2023 r. kształtowało się następująco:

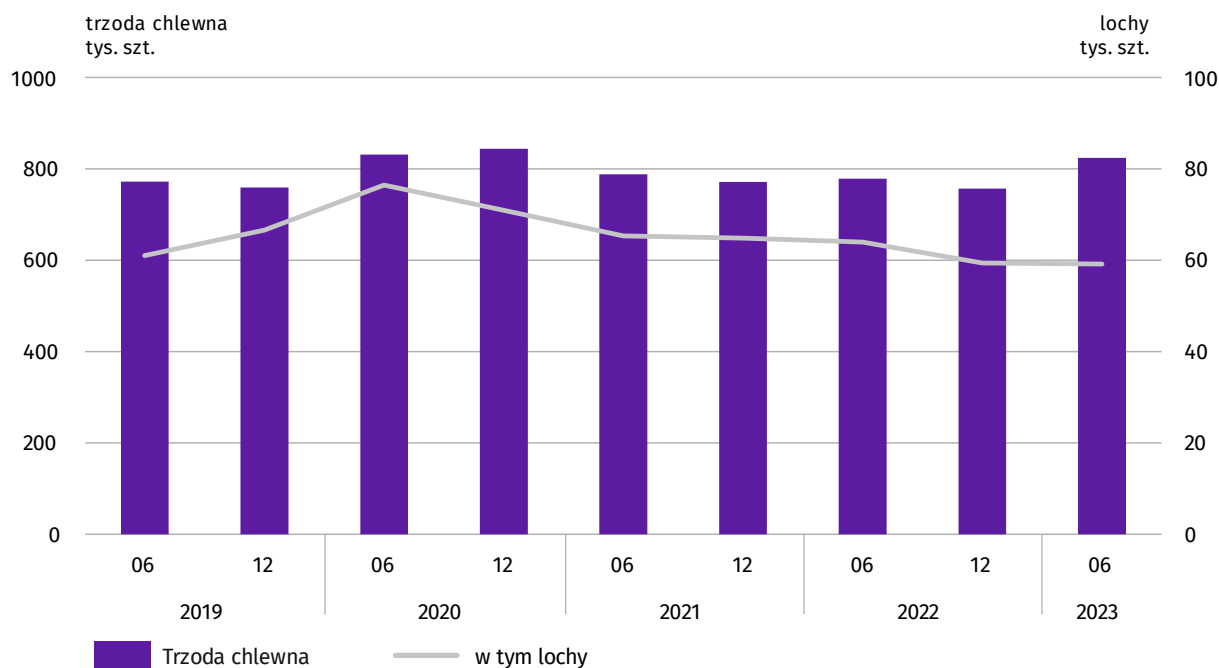
WYSZCZEGÓLNIENIE	W sztukach	W odsetkach	06 2022 = 100
Ogółem	824395	100,0	105,8
Prosięta o wadze do 20 kg	259350	31,5	111,7
Warchlaki o wadze od 20 kg do 50 kg	256247	31,1	110,4
Trzoda chlewna o wadze 50 kg i więcej:			
na ubój	249001	30,2	99,6
na chów	59797	7,2	92,5
w tym lochy	59163	7,2	92,5
w tym prośne	35067	4,3	85,1

Według wstępnych danych **pogłowie trzody chlewnej** w czerwcu 2023 r. liczyło 824,4 tys. szt. i zwiększyło się o 5,8% w stosunku do zanotowanego w czerwcu 2022 i o 8,9% w odniesieniu do stanu w grudniu 2022 r.

W porównaniu z czerwcem 2022 r. odnotowano wzrost liczebności stada prosiąt i warchlaków, a w stosunku do grudnia 2022 r. zwiększyło się stado warchlaków. Natomiast w pozostałych grupach trzody chlewnej zarówno w skali roku, jak i w porównaniu z grudniem 2022 r. odnotowano spadek liczebności, przy czym najwyższy spadek zaobserwowano w populacji prosiąt.

Pogłowie loch na chów, którego wielkość świadczy o nastawieniach produkcyjnych w chowie świń i jednocześnie określa aktualne możliwości reprodukcyjne stada, zmniejszyło się. W skali roku pogłowie macior zmniejszyło się o 7,5%, a loch prośnych o 14,9%. W porównaniu z wynikami badania z grudnia 2022 r. liczba loch na chów zmniejszyła się o 0,4%, w tym loch prośnych o 5,7%. Pogłowie warchlaków, tj. grupy decydującej o wielkości produkcji w ujęciu rocznym, wzrosło w skali roku o 10,4%, a w stosunku do grudnia 2022 r. o 50,5%. Liczebność stada prosiąt zwiększyła się na przestrzeni roku o 27,2 tys. szt. (o 11,7%) do poziomu 259,4 tys. szt., a w stosunku do grudnia 2022 r. zmniejszyła się o 14,4 tys. szt. (o 5,3%).

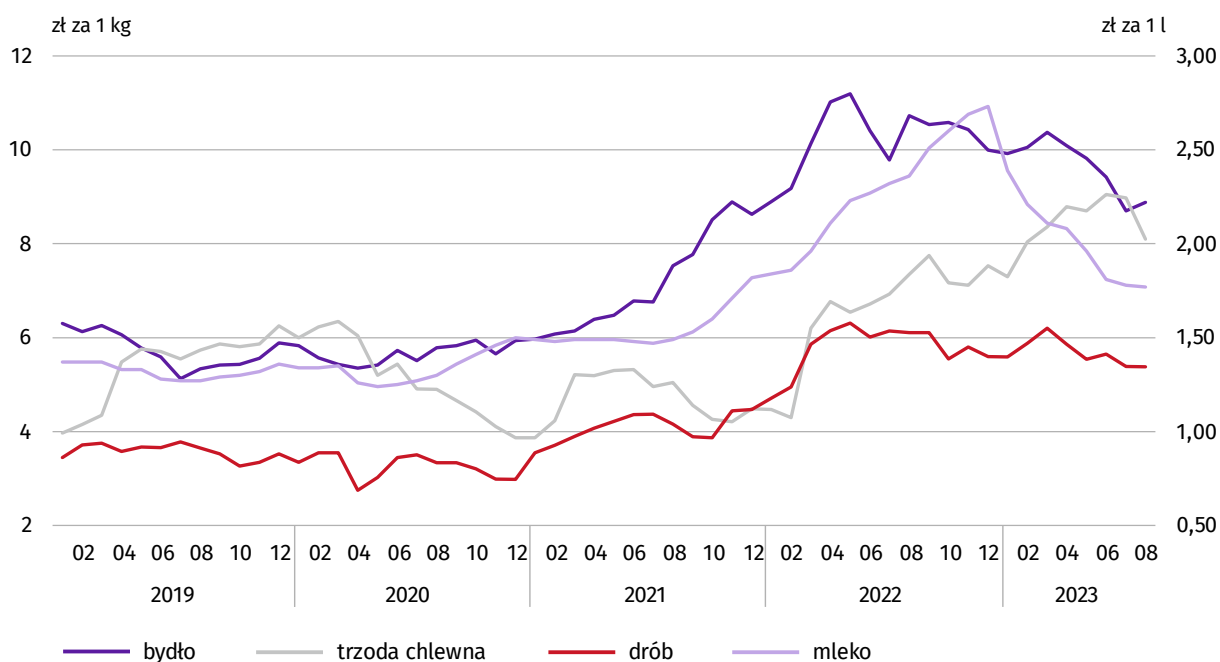
Wykres 8. Pogłowie trzody chlewnej



Średnia cena skupu **żywca drobiowego** w sierpniu 2023 r. ukształtowała się na poziomie 5,38 zł/kg i była niższa zarówno w ujęciu rocznym, jak i miesięcznym (odpowiednio o 11,9% i o 0,2%).

Przeciętna cena skupu **żywca wołowego** w sierpniu 2023 r. ukształtowała się na poziomie 8,88 zł/kg i była niższa w ujęciu rocznym o 17,2%, a wyższa w skali miesiąca o 2,1%.

Wykres 9. Przeciętne ceny skupu żywca i mleka



Średnia cena **mleka** w skupie ukształtowała się na poziomie 177,08 zł za 1 hl i była niższa niż przed rokiem i przed miesiącem odpowiednio o 25,1% i o 0,5%.

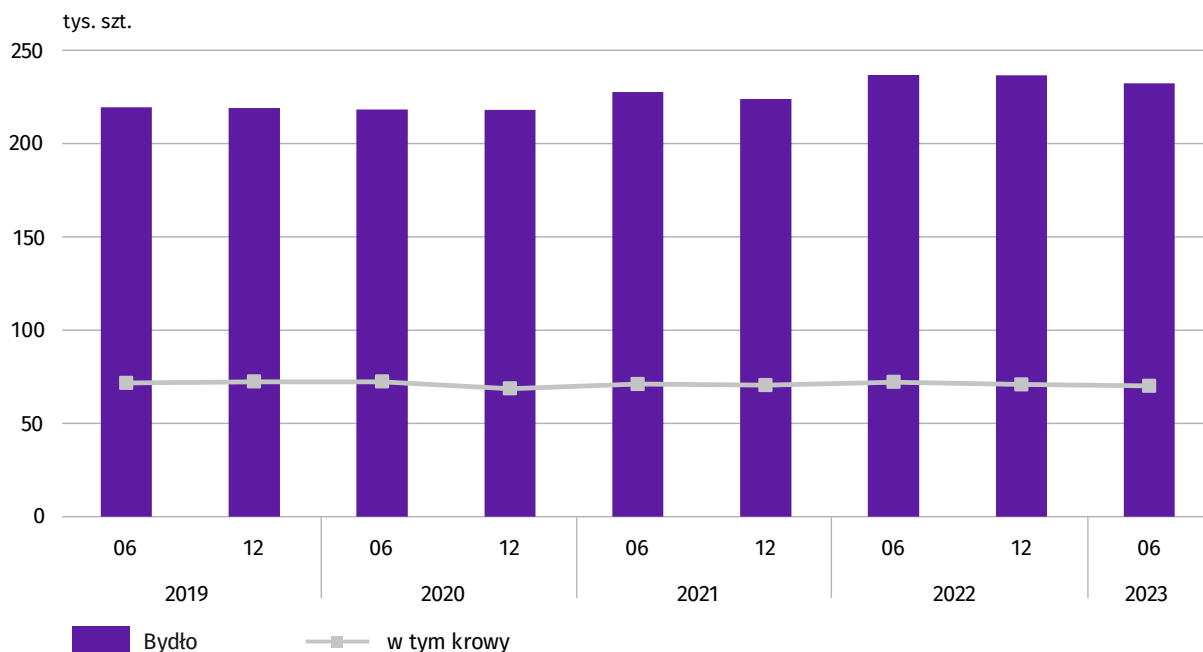
Dane o pogłowie bydła według siedziby stada za czerwiec 2023 r. pochodzą z systemu Identyfikacji i Rejestracji Zwierząt (IRZ) Agencji Restrukturyzacji i Modernizacji Rolnictwa.

Pogłowie bydła według stanu w czerwcu 2023 r. kształtowało się następująco:

WYSZCZEGÓLNIENIE	W sztukach	W odsetkach	06 2022 = 100
Ogółem	232292	100,0	98,1
Cielęta w wieku poniżej 1 roku	70497	30,3	94,7
Młode bydło w wieku 1-2 lat	68217	29,4	100,7
Bydło w wieku 2 lata i więcej	93578	40,3	98,9
w tym krowy	70020	30,1	97,1

W czerwcu 2023 r. pogłowie bydła liczyło 232,3 tys. szt. i było o 4,5 tys. szt. (o 1,9%) mniejsze niż przed rokiem i o 4,2 tys. szt. (o 1,8%) niż w grudniu 2022 r. Pogłowie krów, którego wielkość świadczy o nastawieniach produkcyjnych w chowie bydła i jednocześnie określa aktualne możliwości reprodukcyjne stada, zmniejszyło się w skali roku o 2,9%, a w porównaniu z wynikami badania z grudnia 2022 r. o 1,0%. Stado cieląt liczyło 70,5 tys. szt., o 5,3% mniej niż w czerwcu 2022 r. i o 5,6% mniej niż w grudniu 2022 r.

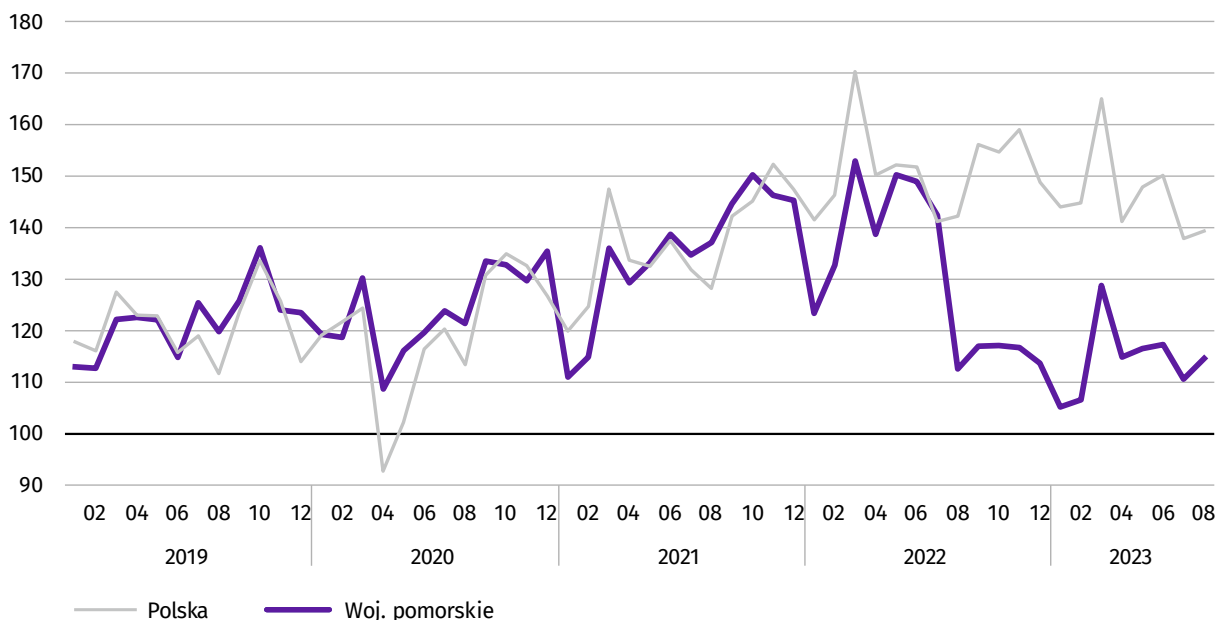
Wykres 10. Pogłowie bydła



Przemysł i budownictwo

Produkcja sprzedana przemysłu w sierpniu 2023 r. osiągnęła wartość 9939,1 mln zł (w cenach bieżących), co oznacza wzrost (w cenach stałych) zarówno w skali roku (o 1,8%), jak i w skali miesiąca (o 3,6%).

Wykres 11. Dynamika produkcji sprzedanej przemysłu
(przeciętna miesięczna 2015 = 100; ceny stałe)



W sierpniu 2023 r., w porównaniu z analogicznym miesiącem 2022 r., odnotowano wzrost produkcji sprzedanej (w cenach stałych) m.in. w sekcji przetwórstwo przemysłowe (o 1,1%), której udział (w cenach bieżących) w produkcji przemysłowej ogółem w województwie wyniósł 90,7% oraz w sekcji wytwarzanie i zaopatrywanie w energię elektryczną, gaz, parę wodną i gorącą wodę (o 11,3%), produkcja w tej sekcji (w cenach bieżących) w sierpniu 2023 r. stanowiła 5,8% produkcji przemysłowej województwa.

W sierpniu 2023 r. w 13 spośród 30 działów przemysłu występujących w województwie pomorskim odnotowano wyższy niż w sierpniu 2022 r. poziom produkcji sprzedanej (w cenach stałych). Wśród działów przetwórstwa przemysłowego wzrost sprzedaży w skali roku odnotowano w produkcji m.in. chemikaliów i wyrobów chemicznych (o 17,8%), maszyn i urządzeń (o 12,6%) oraz pojazdów samochodowych, przyczep i naczep (o 2,2%). Natomiast spadek sprzedaży miał miejsce w produkcji m.in. komputerów, wyrobów elektronicznych i optycznych (o 24,0%), pozostałego sprzętu transportowego (o 23,4%), wyrobów z drewna, korka, słomy i wikliny (o 12,1%), wyrobów z gumy i tworzyw sztucznych (o 10,4%), wyrobów z metali (o 7,9%) oraz artykułów spożywczych (o 0,4%).

Dynamika (w cenach stałych) i struktura (w cenach bieżących) produkcji sprzedanej przemysłu kształtowały się następująco:

WYSZCZEGÓLNIENIE	08 2023	01-08 2023	
		analogiczny okres roku poprzedniego = 100	w odsetkach
Ogółem	101,8	84,1	100,0
w tym:			
Przetwórstwo przemysłowe	101,1	82,0	89,8
w tym produkcja:			
artykułów spożywczych	99,6	98,9	19,5
wyrobów z drewna, korka, słomy i wikliny ^Δ	87,9	84,0	3,2
chemikaliów i wyrobów chemicznych	117,8	97,6	2,2
wyrobów z gumy i tworzyw sztucznych	89,6	95,8	5,9
wyrobów z metali ^Δ	92,1	88,9	8,1
komputerów, wyrobów elektronicznych i optycznych	76,0	104,7	9,4
maszyn i urządzeń ^Δ	112,6	108,9	3,3
pojazdów samochodowych, przyczep i naczep ^Δ	102,2	103,7	1,3
pozostałego sprzętu transportowego	76,6	69,2	2,6
Wytwarzanie i zaopatrywanie w energię elektryczną, gaz, parę wodną i gorącą wodę ^Δ	111,3	121,9	7,3

W porównaniu z lipcem 2023 r. produkcja sprzedana (w cenach stałych) w przetwórstwie przemysłowym była wyższa o 3,8%.

Wydajność pracy w przemyśle, mierzona wartością produkcji sprzedanej na 1 zatrudnionego, w sierpniu 2023 r. wyniosła 63,3 tys. zł (w cenach bieżących) i była o 1,6% (w cenach stałych) wyższa niż w sierpniu 2022 r., przy wyższym przeciętnym zatrudnieniu (o 0,2%) oraz wyższym przeciętnym miesięcznym wynagrodzeniu brutto (o 12,7%).

W okresie styczeń-sierpień 2023 r. produkcja sprzedana przemysłu (w cenach bieżących) wyniosła 81215,0 mln zł i była (w cenach stałych) niższa niż w analogicznym okresie 2022 r. o 15,9%.

Produkcja sprzedana budownictwa (w cenach bieżących) w sierpniu 2023 r. wyniosła 2612,3 mln zł i wzrosła w skali roku o 12,8%.

W sierpniu 2023 r. wydajność pracy w budownictwie, mierzona wartością produkcji sprzedanej na 1 zatrudnionego, wyniosła (w cenach bieżących) 82,3 tys. zł i była wyższa niż w sierpniu 2022 r. o 13,7%, przy niższym przeciętnym zatrudnieniu (o 0,8%) oraz wyższym przeciętnym miesięcznym wynagrodzeniu brutto (o 5,3%).

Produkcja budowlano-montażowa (w cenach bieżących) ukształtowała się w sierpniu 2023 r. na poziomie 1131,9 mln zł i stanowiła 43,3% produkcji sprzedanej budownictwa ogółem (w sierpniu 2022 r. – 46,8%). W odniesieniu do sierpnia 2022 r. produkcja budowlano-montażowa wzrosła o 4,3%, a w stosunku do lipca 2023 r. o 12,0%.

W sierpniu 2023 r. wzrost produkcji budowlano-montażowej zarówno w skali roku, jak i w skali miesiąca odnotowano w grupie podmiotów specjalizujących się w wykonywaniu robót związanych z budową obiektów inżynierii lądowej i wodnej (odpowiednio o 44,0% i o 41,8%). Natomiast w grupie podmiotów specjalizujących się w wykonywaniu robót budowlanych specjalistycznych zanotowano wzrost produkcji budowlano-montażowej w skali roku oraz spadek w skali miesiąca (odpowiednio o 44,6% i o 10,4%). W grupie podmiotów, których podstawowym rodzajem działalności są roboty budowlane związane ze wznoszeniem budynków odnotowano spadek produkcji budowlano-montażowej w skali roku oraz wzrost w skali miesiąca (odpowiednio o 25,6% i o 1,2%).

Dynamika i struktura produkcji budowlano-montażowej (w cenach bieżących) kształtowały się następująco:

WYSZCZEGÓLNIENIE	08 2023	01-08 2023	
		analogiczny okres roku poprzedniego = 100	w odsetkach
Ogółem	104,3	88,9	100,0
Budowa budynków ^Δ	74,4	64,9	41,2
Budowa obiektów inżynierii lądowej i wodnej ^Δ	144,0	108,6	35,8
Roboty budowlane specjalistyczne	144,6	143,3	23,0

W okresie styczeń-sierpień 2023 r. produkcja budowlano-montażowa ukształtowała się na poziomie 7646,6 mln zł, o 11,1% niższym od notowanego w analogicznym okresie 2022 r.

Budownictwo mieszkaniowe

W sierpniu 2023 r., w porównaniu z analogicznym miesiącem 2022 r., odnotowano wzrost liczby mieszkań oddanych do użytkowania (o 33,7%) oraz spadek liczby mieszkań, na których realizację wydano pozwolenia lub dokonano zgłoszenia z projektem budowlanym (o 39,5%), a także spadek liczby mieszkań, których budowę rozpoczęto (o 55,6%).

Według wstępnych danych² w sierpniu 2023 r. **przekazano do użytkowania** 1976 mieszkań (o 498 mieszkań więcej niż w sierpniu 2022 r.), w tym 1599 mieszkań (80,9% ogólnej liczby mieszkań oddanych do użytkowania) w budownictwie przeznaczonym na sprzedaż lub wynajem oraz 377 mieszkań (19,1%) w budownictwie indywidualnym. Efekty budownictwa mieszkaniowego uzyskane w województwie pomorskim w sierpniu 2023 r. stanowiły 10,8% efektów krajowych.

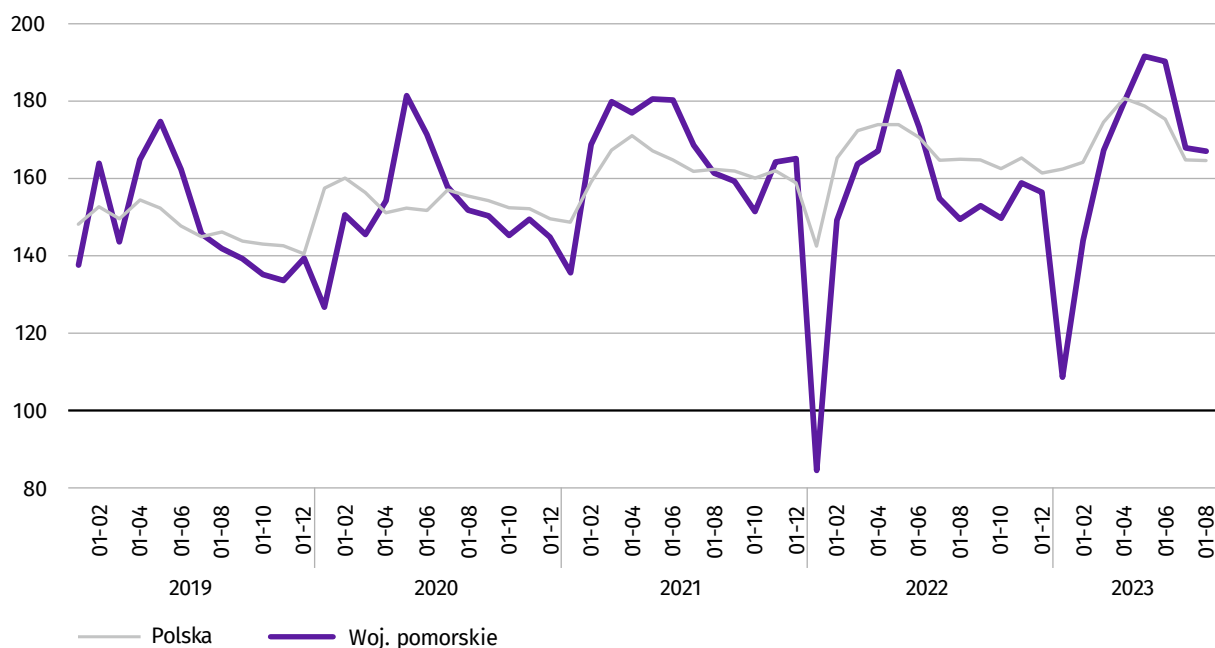
Liczba mieszkań oddanych do użytkowania w okresie styczeń-sierpień 2023 r. kształtowała się następująco:

WYSZCZEGÓLNIENIE	Mieszkania oddane do użytkowania			Przeciętna powierzchnia użytkowa 1 mieszkania w m ²
	w liczbach bezwzględnych	w odsetkach	01-08 2022 = 100	
Ogółem	12457	100,0	111,8	81,9
Przeznaczone na sprzedaż lub wynajem	8817	70,8	117,1	60,6
Indywidualne	3543	28,4	99,7	136,0
Spółeczne czynszowe	73	0,6	143,1	42,2
Komunalne	24	0,2	•	47,9

W okresie styczeń-sierpień 2023 r. oddano do użytkowania 12457 mieszkań, o 11,8% więcej niż w analogicznym okresie 2022 r. Wzrost liczby mieszkań wystąpił w budownictwie przeznaczonym na sprzedaż lub wynajem i w budownictwie społecznym czynszowym.

² Dane meldunkowe – mogą ulec zmianie po opracowaniu sprawozdań kwartalnych.

Wykres 12. Dynamika mieszkań oddanych do użytkowania
(analogiczny okres 2015 = 100)

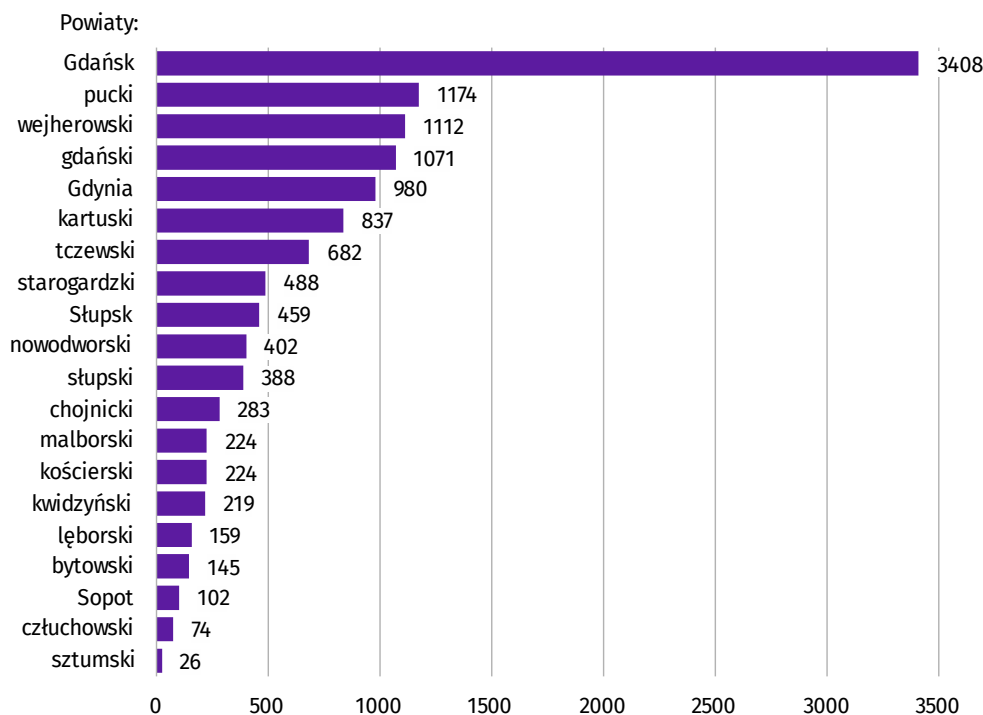


Przeciętna powierzchnia mieszkania oddanego do użytkowania w okresie styczeń-sierpień 2023 r. wyniosła 81,9 m² i zmniejszyła się o 4,3 m² w stosunku do analogicznego okresu 2022 r. W skali roku spadek przeciętnej powierzchni użytkowej mieszkań wystąpił w budownictwie indywidualnym, w budownictwie przeznaczonym na sprzedaż lub wynajem i w budownictwie społecznym czynszowym.

Mieszkania o największej przeciętnej powierzchni użytkowej powstały w powiatach: człuchowskim (141,3 m²), kartuskim (139,1 m²) oraz lęborskim (133,0 m²), natomiast o najmniejszej powierzchni (poniżej 100 m²) wybudowano m.in. w powiecie nowodworskim (58,9 m²), w Słupsku (59,2 m²) oraz w Gdańsku (59,8 m²).

W okresie styczeń-sierpień br. najwięcej mieszkań przekazano do użytkowania w Gdańsku (3408), w powiecie puckim (1174), w powiecie wejherowskim (1112) oraz w powiecie gdańskim (1071), natomiast najmniej w powiecie sztumskim (26), w powiecie człuchowskim (74) oraz w Sopocie (102).

Wykres 13. Mieszkania oddane do użytkowania według powiatów w okresie styczeń-sierpień 2023 r.



W sierpniu 2023 r. w ujęciu rocznym odnotowano spadek liczby mieszkań, których budowę rozpoczęto (o 1060 mieszkań) oraz liczby mieszkań, na których realizację wydano pozwolenia lub dokonano zgłoszenia z projektem budowlanym (o 1141 mieszkań). Mieszkania, których budowę rozpoczęto oraz na realizację których wydano pozwolenia lub dokonano zgłoszenia z projektem budowlanym stanowiły głównie inwestycje deweloperów (odpowiednio 44,1% oraz 71,6%) i inwestycje indywidualne (53,8% oraz 24,2%).

Liczba mieszkań, na budowę których wydano pozwolenia lub dokonano zgłoszenia z projektem budowlanym i mieszkań, których budowę rozpoczęto w okresie styczeń-sierpień 2023 r. kształtowała się następująco:

WYSZCZEGÓLNIENIE	Mieszkania, na budowę których wydano pozwolenia lub dokonano zgłoszenia z projektem budowlanym			Mieszkania, których budowę rozpoczęto		
	w liczbach bezwzględnych	w odsetkach	01-08 2022 = 100	w liczbach bezwzględnych	w odsetkach	01-08 2022 = 100
Ogółem	11290	100,0	51,9	10656	100,0	71,2
Przeznaczone na sprzedaż lub wynajem	7435	65,9	44,4	6763	63,5	67,0
Indywidualne	3434	30,4	71,1	3733	35,0	84,6
Spółeczne czynszowe	345	3,1	594,8	98	0,9	42,1
Komunalne	76	0,7	57,6	62	0,6	33,7

Rynek wewnętrzny

W sierpniu 2023 r. w skali roku odnotowano spadek o 0,8% sprzedaży detalicznej (w cenach bieżących) zrealizowanej przez przedsiębiorstwa handlowe i niehandlowe. W porównaniu z sierpniem 2022 r. niższa była sprzedaż detaliczna m.in. w podmiotach z grup: „prasa, książki, pozostała sprzedaż w wyspecjalizowanych sklepach” (o 28,8%), „paliwa stałe, ciekłe i gazowe” (o 25,6%) oraz „farmaceutyki, kosmetyki, sprzęt ortopedyczny” (o 8,1%), natomiast wyższa była m.in. w podmiotach z grup: „pozostałe” (o 31,2%), „pojazdy samochodowe, motocykle, części” (o 24,7%), „żywność, napoje i wyroby tytoniowe” (o 11,5%) oraz „meble, RTV, AGD” (o 6,2%).

Dynamika i struktura sprzedaży detalicznej (w cenach bieżących) kształtowały się następująco:

WYSZCZEGÓLNIENIE	08 2023	01-08 2023	
	analogiczny okres roku poprzedniego = 100		w odsetkach
Ogółem^a	99,2	100,7	100,0
w tym:			
Pojazdy samochodowe, motocykle, części	124,7	126,4	9,0
Paliwa stałe, ciekłe i gazowe	74,4	76,3	20,6
Żywność, napoje i wyroby tytoniowe	111,5	115,6	11,2
Farmaceutyki, kosmetyki, sprzęt ortopedyczny	91,9	90,7	8,6
Meble, RTV, AGD	106,2	99,5	6,2
Prasa, książki, pozostała sprzedaż w wyspecjalizowanych sklepach	71,2	64,7	1,1
Pozostałe	131,2	137,4	14,4

^a Grupowania przedsiębiorstw dokonano na podstawie Polskiej Klasyfikacji Działalności – PKD 2007, zaliczając przedsiębiorstwo do określonej kategorii według przeważającego rodzaju działalności, zgodnie z aktualnym w omawianym okresie stanem organizacyjnym. Odnotowane zmiany (wzrost/spadek) sprzedaży detalicznej w poszczególnych grupach rodzajów działalności przedsiębiorstw mogą zatem również wynikać ze zmiany przeważającego rodzaju działalności przedsiębiorstwa oraz zmian organizacyjnych. Nie ma to wpływu na dynamikę sprzedaży detalicznej ogółem.

W porównaniu z lipcem 2023 r. sprzedaż detaliczna była niższa o 1,3%. Spadek sprzedaży zanotowano m.in. w podmiotach z grupy „pozostałe” (o 3,8%), natomiast wzrost odnotowano w podmiotach z grup: „prasa, książki, pozostała sprzedaż w wyspecjalizowanych sklepach” (o 32,9%), „meble, RTV, AGD” (o 6,8%), „paliwa stałe, ciekłe i gazowe” (o 2,6%), „farmaceutyki, kosmetyki, sprzęt ortopedyczny”(o 2,1%), „pojazdy samochodowe, motocykle, części” (o 2,0%) oraz „żywność, napoje i wyroby tytoniowe” (o 1,2%).

W okresie styczeń-sierpień 2023 r. sprzedaż detaliczna wzrosła w skali roku o 0,7%.

W sierpniu 2023 r. sprzedaż hurtowa zarówno w przedsiębiorstwach handlowych, jak i w hurtowych była niższa niż w sierpniu 2022 r. (odpowiednio o 49,1% i o 62,1%). Natomiast w porównaniu z lipcem 2023 r. sprzedaż hurtowa w przedsiębiorstwach handlowych była wyższa o 2,4%, a w hurtowych o 0,8%.

W okresie styczeń-sierpień 2023 r., w porównaniu z analogicznym okresem 2022 r., sprzedaż hurtowa zmniejszyła się zarówno w przedsiębiorstwach handlowych (o 45,0%), jak i w przedsiębiorstwach hurtowych (o 58,8%).

Podmioty gospodarki narodowej

Według stanu na koniec sierpnia 2023 r. w rejestrze REGON wpisanych było 353,6 tys. **podmiotów gospodarki narodowej**³, o 3,8% więcej niż w analogicznym miesiącu 2022 r. i o 0,4% więcej niż w końcu lipca 2023 r.

Liczba zarejestrowanych **osób fizycznych** prowadzących działalność gospodarczą wyniosła 259,8 tys. i w porównaniu z sierpniem 2022 r. wzrosła o 4,0%. Do rejestru REGON wpisanych było 56,8 tys. **spółek**, w tym 38,3 tys. spółek handlowych (wzrost w skali roku odpowiednio o 3,5% i o 5,2%) i 18,4 tys. spółek cywilnych (wzrost o 0,1%).

Według przewidywanej liczby pracujących przeważały podmioty o liczbie pracujących poniżej 10 osób (97,2% ogólnej liczby podmiotów). Udział podmiotów o przewidywanej liczbie pracujących 10-49 osób wyniósł 2,3%, a podmiotów powyżej 49 pracujących – 0,5%. W skali roku wzrost liczby podmiotów wystąpił wśród podmiotów o liczbie pracujących do 9 osób – o 3,9%.

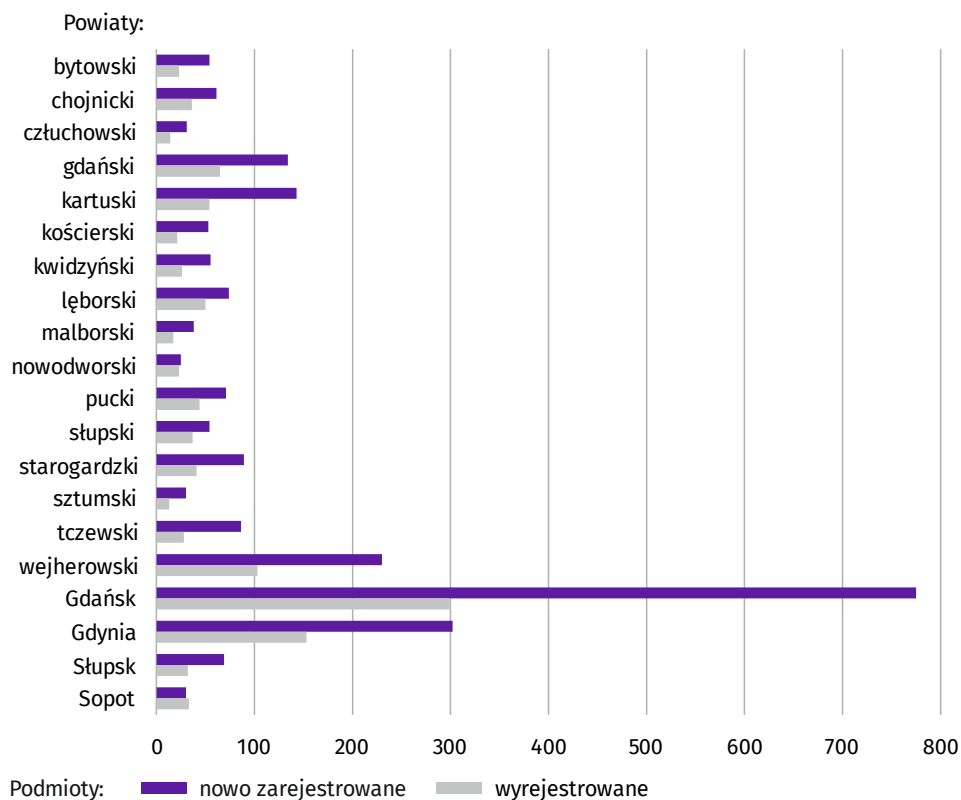
W porównaniu z lipcem 2023 r. największy wzrost liczby podmiotów odnotowano w sekcjach: wytwarzanie i zaopatrywanie w energię elektryczną, gaz, parę wodną, gorącą wodę (o 1,1%), informacja i komunikacja (o 0,9%) oraz pozostała działalność usługowa (o 0,7%).

W sierpniu 2023 r. do rejestru REGON wpisano 2404 nowe podmioty, o 2,6% więcej niż w lipcu 2023 r. Wśród nowo zarejestrowanych jednostek przeważały osoby fizyczne prowadzące działalność gospodarczą, których wpisano 1998 (o 0,3% więcej niż w lipcu 2023 r.). Liczba nowo zarejestrowanych spółek handlowych w skali miesiąca wzrosła o 16,6%.

W sierpniu 2023 r. wykreślono z rejestru REGON 1112 podmiotów (o 13,7% mniej niż przed miesiącem), w tym 944 osoby fizyczne prowadzące działalność gospodarczą (o 15,9% mniej).

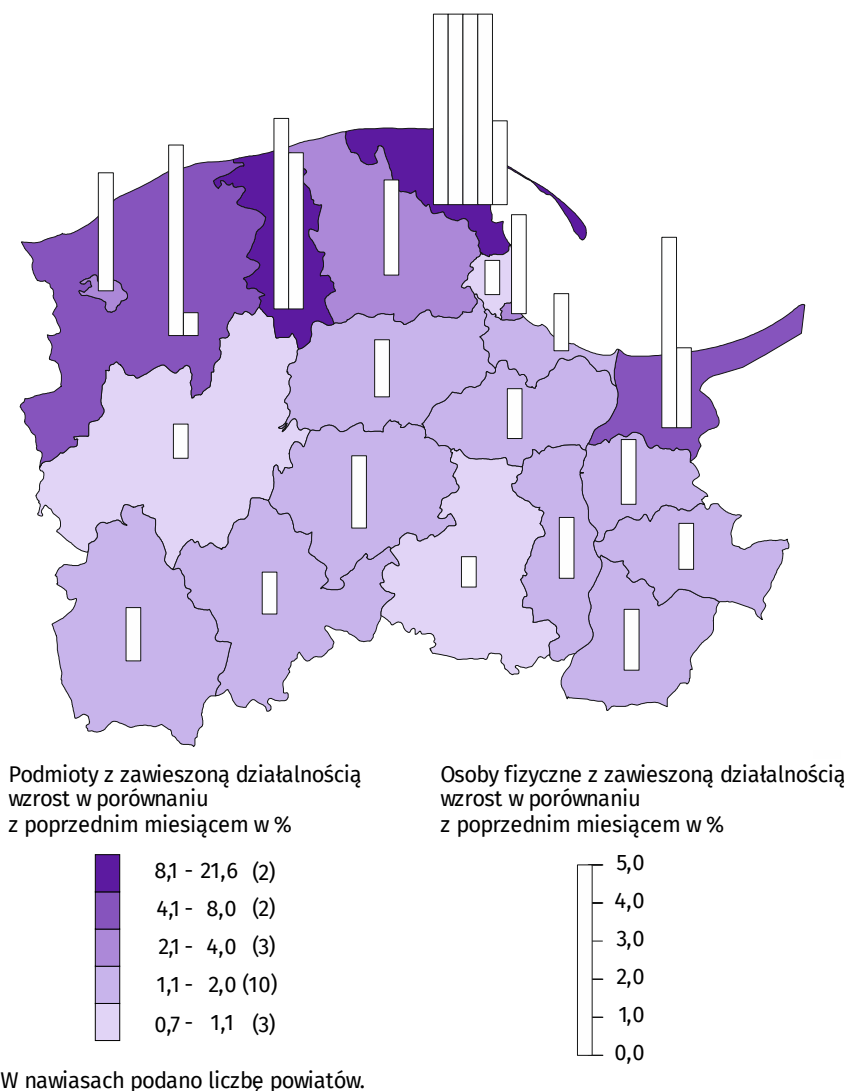
³ Dotyczy osób prawnych, jednostek organizacyjnych niemających osobowości prawnej oraz osób fizycznych prowadzących działalność gospodarczą (bez osób fizycznych prowadzących gospodarstwa indywidualne w rolnictwie).

Wykres 14. Podmioty gospodarki narodowej nowo zarejestrowane i wyrejestrowane według powiatów w sierpniu 2023 r.



Według stanu na koniec sierpnia 2023 r. w rejestrze REGON 53836 podmiotów miało **zawieszoną działalność** (o 2,9% więcej niż w lipcu 2023 r.). Zdecydowaną większość stanowiły osoby fizyczne prowadzące działalność gospodarczą – 94,6% (w lipcu 2023 r. – 94,5%).

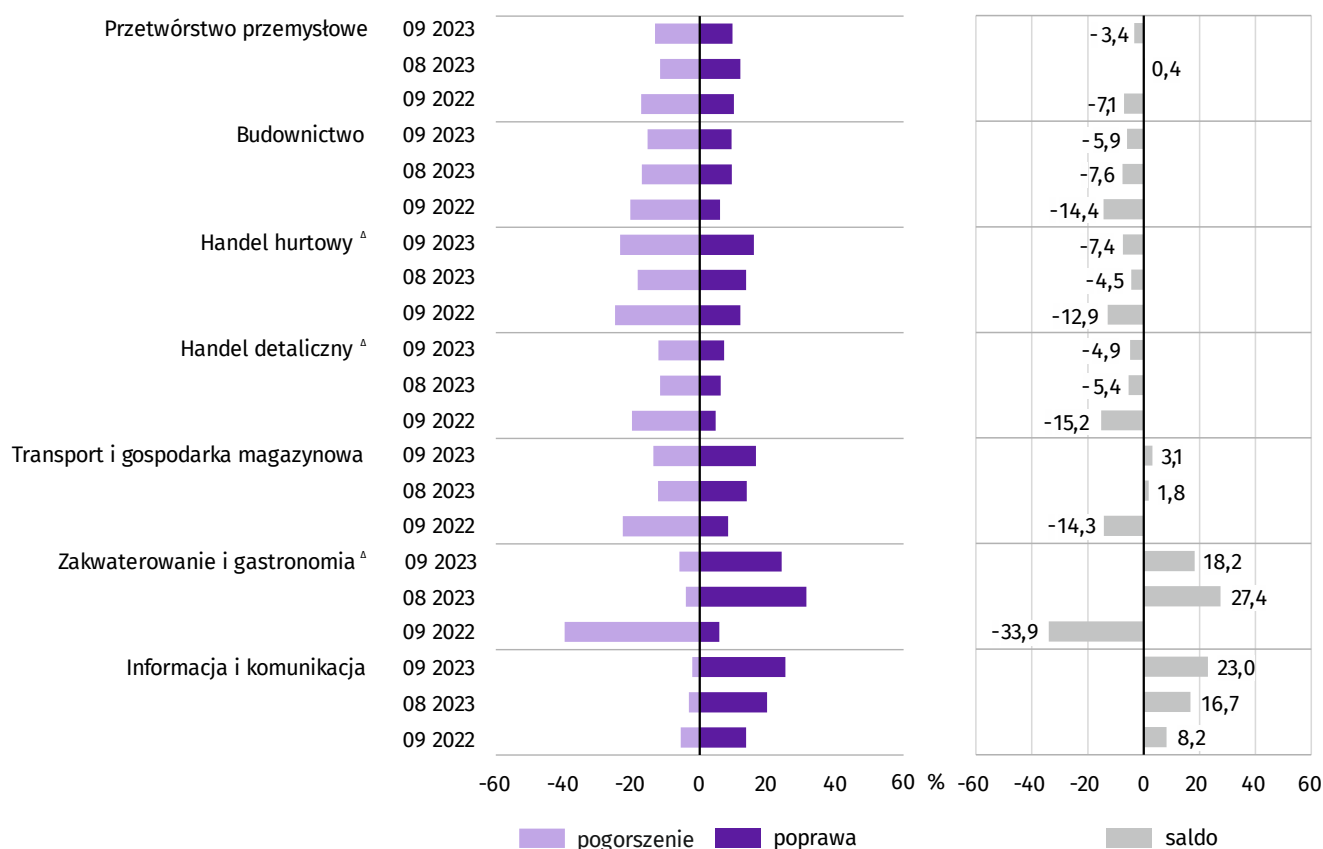
Mapa 2. Podmioty gospodarki narodowej z zawieszoną działalnością w 2023 r.
Stan w końcu sierpnia



Koniunktura gospodarcza

We wrześniu br. w większości badanych obszarów gospodarki oceny koniunktury formułowane przez przedsiębiorców były negatywne. Najgorsze nastroje gospodarcze panowały wśród jednostek zajmujących się handlem hurtowym. Największe pogorszenie ocen zanotowano wśród podmiotów prowadzących działalność w zakresie zakwaterowania i gastronomii (spadek wartości wskaźnika ogólnego klimatu koniunktury w skali miesiąca o 9,2). Wzrost wskaźnika ogólnego klimatu koniunktury w skali miesiąca odnotowano w sekcji informacja i komunikacja (o 6,3) oraz transport i gospodarka magazynowa (o 1,3).

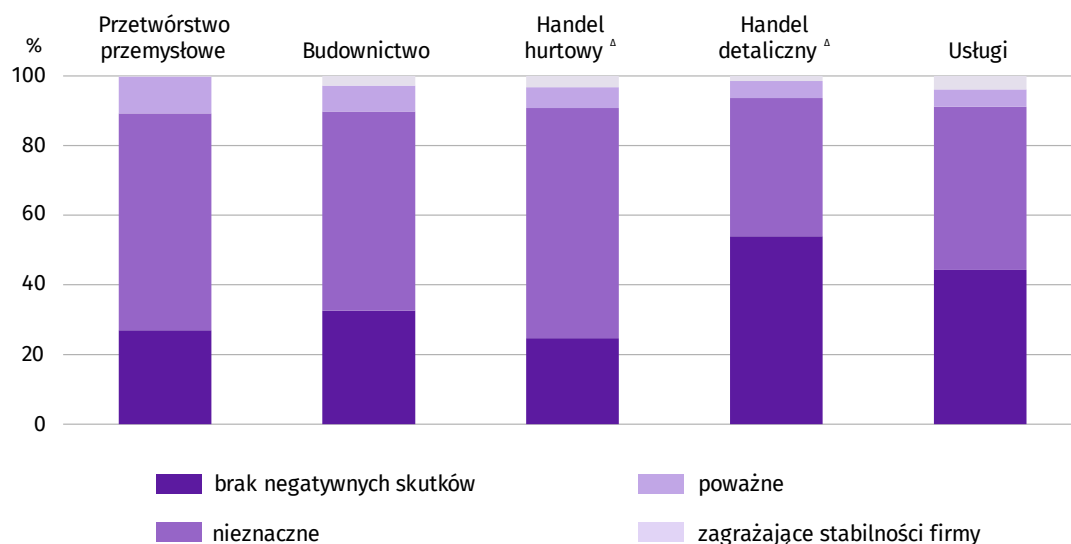
Wykres 15. Wskaźniki ogólnego klimatu koniunktury według rodzaju działalności (sekcje i działy PKD 2007)



Wyniki badania dotyczącego wpływu wojny w Ukrainie oraz rynku pracy ⁴

Pytania o wpływ wojny w Ukrainie

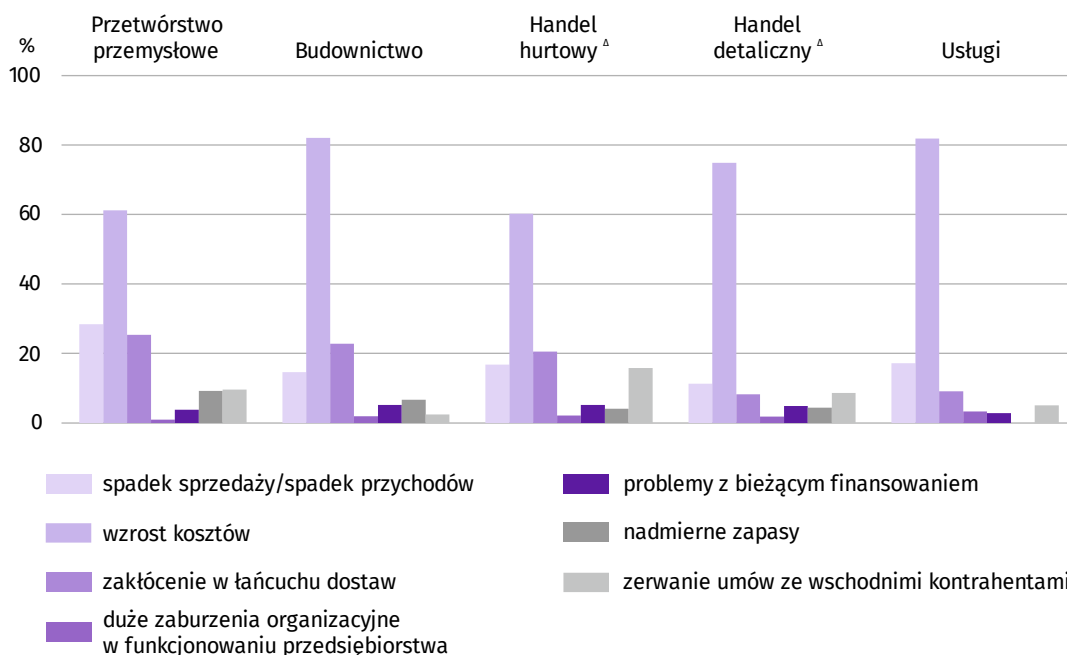
Pytanie 1. Negatywne skutki wojny w Ukrainie i jej konsekwencje dla prowadzonej przez Państwa firmę działalności gospodarczej będą w bieżącym miesiącu:



⁴ Badanie zostało przeprowadzone od 1 do 10 dnia bieżącego miesiąca na próbie jednostek przemysłowych, budowlanych, handlowych i usługowych. Pytania zostały podzielone na dwie sekcje – pytania diagnozujące wpływ wojny w Ukrainie na koniunkturę gospodarczą oraz pytania dotyczące rynku pracy. Odpowiedzi na cały dodatkowy blok pytań są udzielane na zasadzie dobrowolności. We wszystkich pytaniach prezentowany jest procent (ważony) odpowiedzi respondentów na dany wariant. Dane zostały zagregowane zgodnie z metodologią agregacji (ważenia) stosowaną standardowo w badaniu koniunktury gospodarczej.

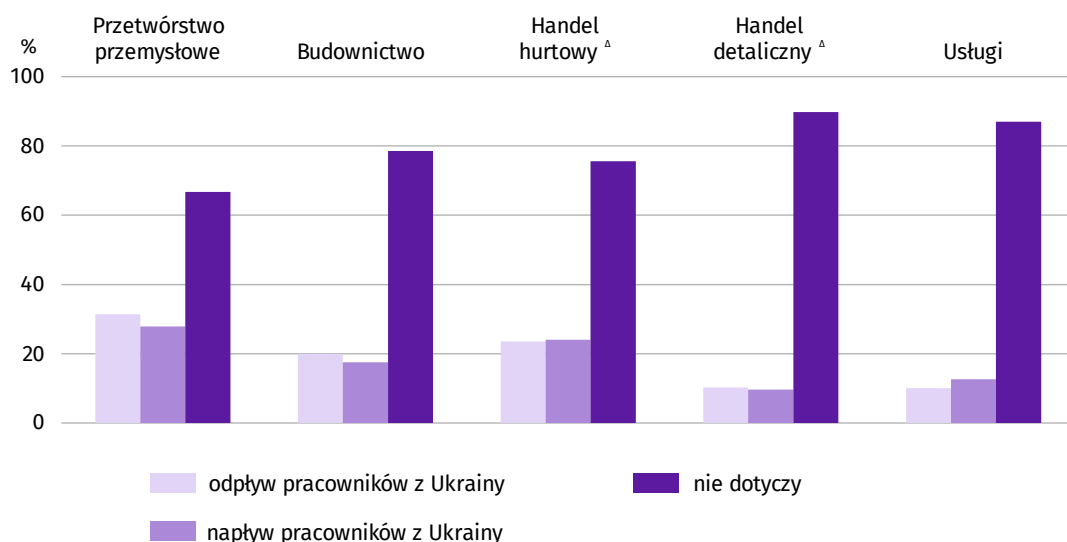
Przedsiębiorcy działający w większości badanych rodzajów działalności stwierdzili, że we wrześniu 2023 r. trwająca wojna w Ukrainie będzie stanowić nieznaczne zagrożenie dla prowadzonej przez nich działalności gospodarczej. W handlu hurtowym stwierdziło tak 66,1% badanych jednostek, w przetwórstwie przemysłowym – 62,2%, w budownictwie – 57,1%, a w usługach – 46,8%. Natomiast na brak negatywnych skutków wskazało 53,9% przedsiębiorców z handlu detalicznego.

Pytanie 2. Z zaobserwowanych w ostatnim miesiącu negatywnych skutków wojny w Ukrainie najbardziej do Państwa firmy odnoszą się:



Przedstawiciele wszystkich badanych rodzajów działalności, oceniając negatywny wpływ wojny w Ukrainie na działalność firmy, najczęściej byli zdania, że powoduje ona wzrost kosztów. Jako istotny skutek wskazali również spadek sprzedaży/przychodów oraz zakłócenie w łańcuchu dostaw.

Pytanie 3. Jeżeli w Państwa firmie są zatrudnieni pracownicy z Ukrainy, to czy w związku z wojną w Ukrainie zaobserwowali Państwo w ubiegłym miesiącu⁵:



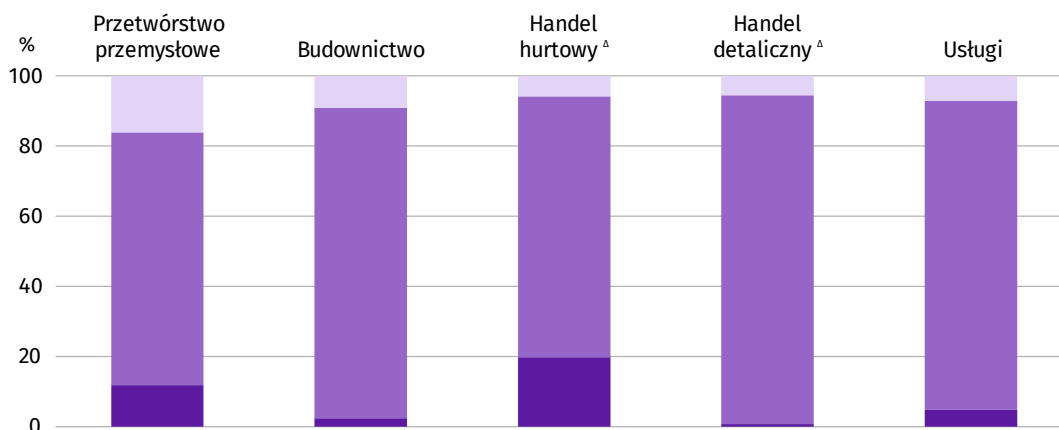
⁵ Dopuszczalne było równoczesne zaznaczenie po jednej odpowiedzi dla każdego z wariantów („odpływ” i „napływ”), w związku z tym suma wariantów może przekroczyć 100%. Odpowiedź „nie dotyczy” zaznaczana była w przypadku, gdy firma nie zatrudnia pracowników z Ukrainy lub nie zaobserwowała w ubiegłym miesiącu ich „odpływu” czy „napływu”.

We wrześniu 2023 r. największą fluktuację pracowników z Ukrainy zaobserwowano w przetwórstwie przemysłowym i w handlu hurtowym. W tych rodzajach działalności stwierdzono zarówno najwyższy odpływ pracowników (odpowiednio o 31,4% i o 23,5%), jak i największy napływ (odpowiednio o 27,8% i o 24,0%).

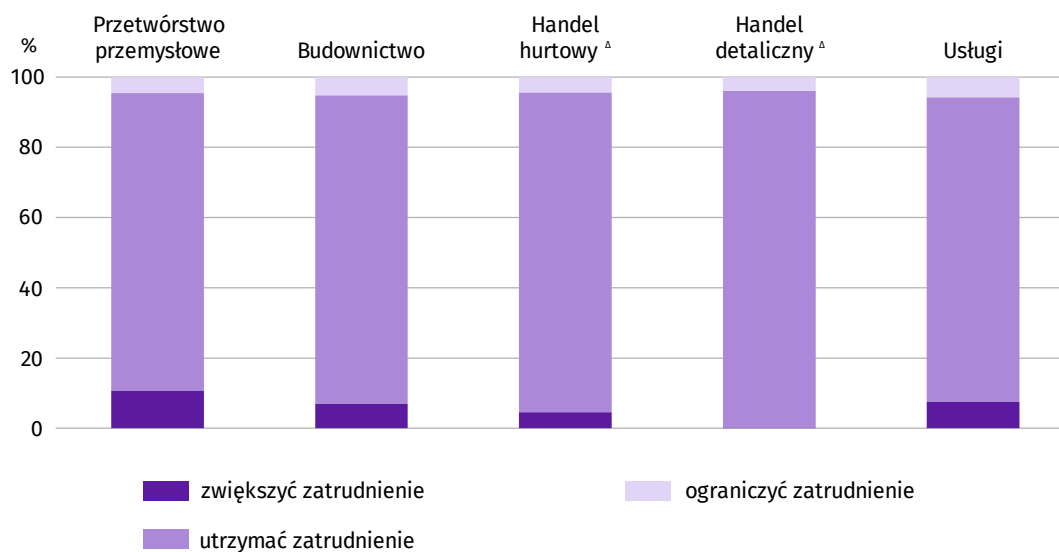
Pytania o rynek pracy

Pytanie 4. Czy zamierzają Państwo w najbliższych trzech miesiącach:

w przypadku pracowników niewykwalifikowanych (relatywnie łatwych do zastąpienia) – w porównaniu z aktualną sytuacją:



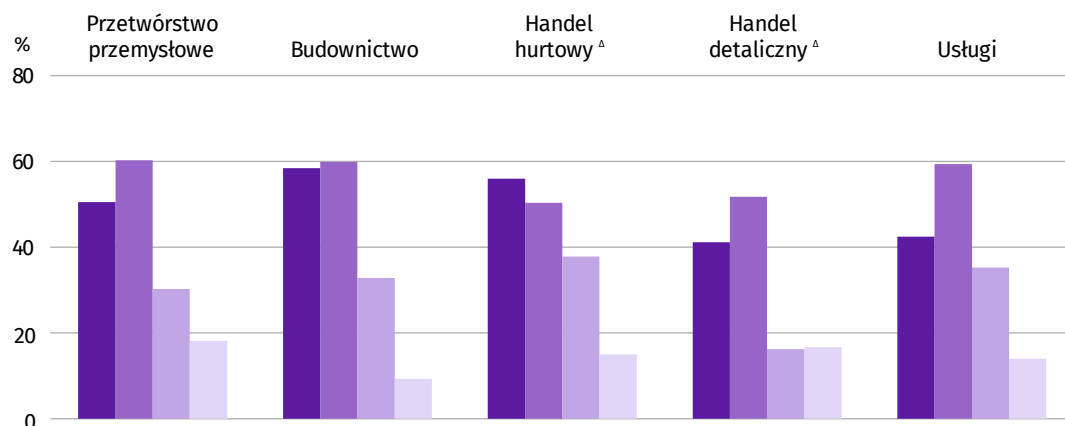
w przypadku pracowników wykwalifikowanych (relatywnie trudnych do zastąpienia) – w porównaniu z aktualną sytuacją:



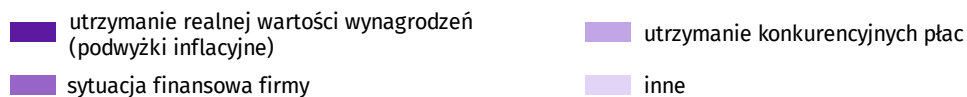
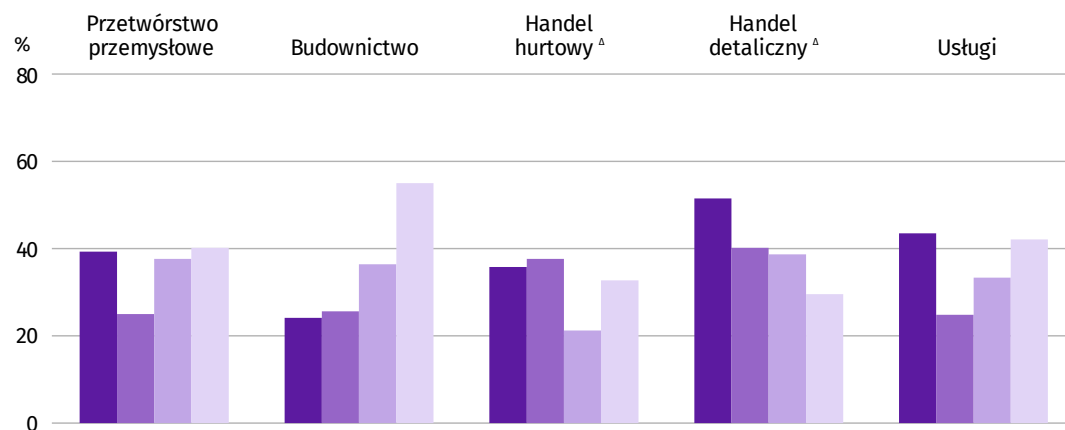
Przedsiębiorcy działający we wszystkich badanych rodzajach działalności stwierdzili, że w porównaniu z aktualną sytuacją, zarówno w przypadku pracowników niewykwalifikowanych (relatywnie łatwych do zastąpienia), jak i w przypadku pracowników wykwalifikowanych (relatywnie trudnych do zastąpienia), planują utrzymać zatrudnienie.

Pytanie 5. Które z poniższych czynników i w jakim stopniu wpłyną na poziom wynagrodzenia pracowników w Państwa firmie w najbliższych trzech miesiącach:

w istotnym stopniu

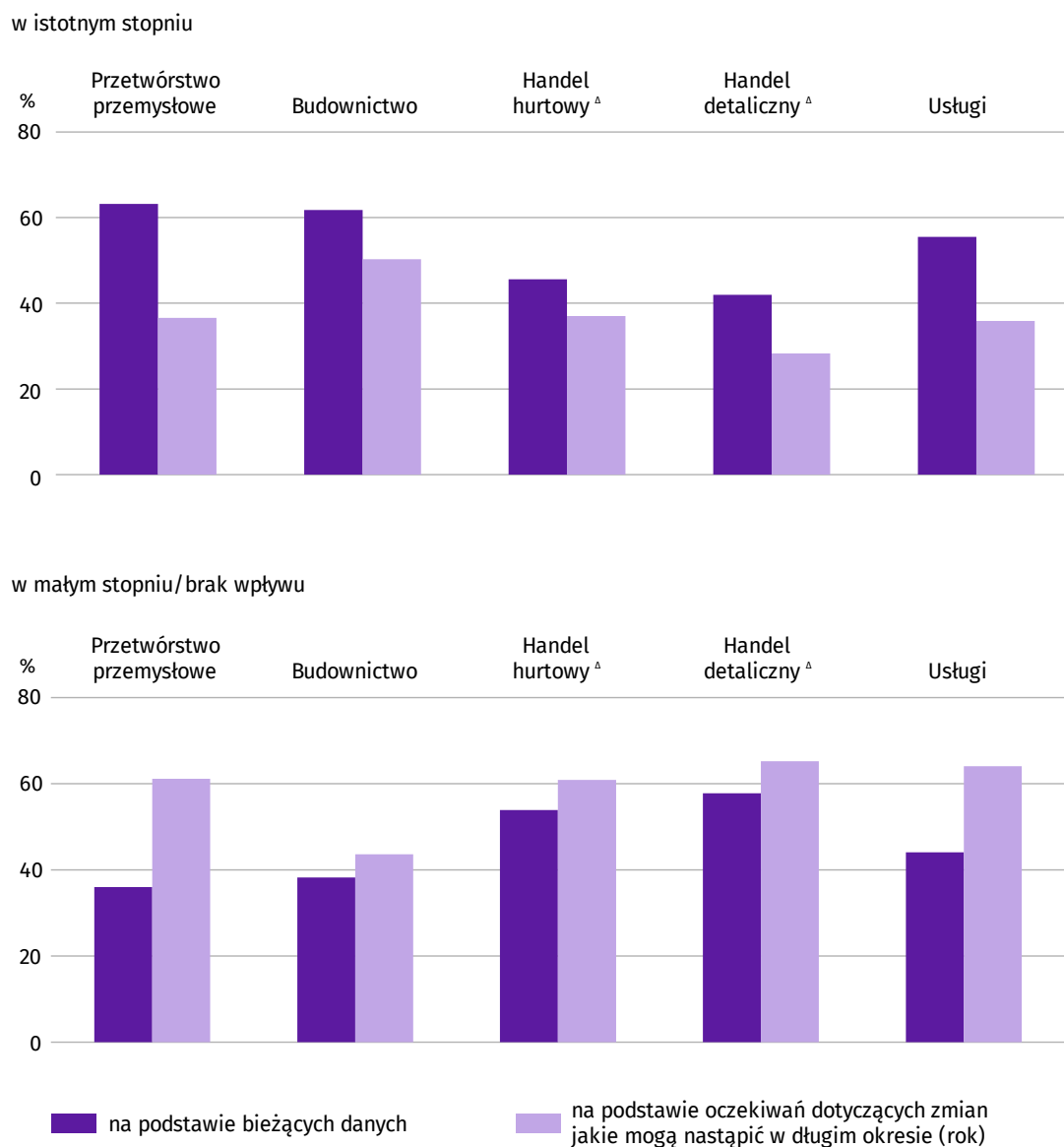


w małym stopniu/brak wpływu



W ciągu najbliższych trzech miesięcy istotny wpływ na poziom wynagrodzenia pracowników będzie miała wpływ sytuacja finansowa firmy. Stwierdziło tak 60,2% przedsiębiorców prowadzących działalność w przetwórstwie przemysłowym, 59,9% w budownictwie, 59,4% w usługach i 51,7% w handlu detalicznym. Jako istotny wpływ uznano także utrzymanie realnej wartości wynagrodzeń (podwyżki inflacyjne). Ocena ta dotyczyła 58,4% przedsiębiorców z budownictwa i 55,9% z handlu hurtowego. Natomiast przedsiębiorcy uznali, że inne czynniki będą miały mały stopień lub nie będą miały wpływu na poziom wynagrodzenia pracowników (55,0% przedsiębiorców z budownictwa, 42,1% z usług, 40,2% z przetwórstwa przemysłowego). W handlu detalicznym (51,5%), w usługach (43,5%) wskazywano również na utrzymanie realnej wartości wynagrodzeń (podwyżki inflacyjne), a w handlu detalicznym (40,2%) na sytuację finansową firmy.

Pytanie 6. W jakim stopniu Państwa decyzje w zakresie zatrudnienia i wynagrodzeń w najbliższych trzech miesiącach oparte są:

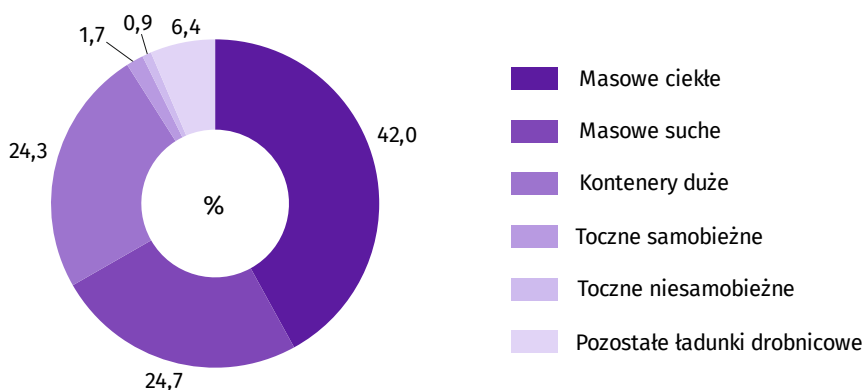


Przedstawiciele wszystkich badanych rodzajów działalności wskazali, że decyzje w zakresie zatrudnienia i wynagrodzeń w najbliższych trzech miesiącach będą oparte na podstawie bieżących danych. Wskazało tak 63,2% przedstawicieli z przetwórstwa przemysłowego, 61,8% z budownictwa, 55,5% z usług, 45,6% z handlu hurtowego i 42,0% z handlu detalicznego. Natomiast w małym stopniu lub bez wpływu będą podejmowane decyzje na podstawie oczekiwań dotyczących zmian jakie mogą nastąpić w długim okresie (rok).

Gospodarka morską

W sierpniu 2023 r. obroty ładunkowe w portach morskich województwa wyniosły 9,5 mln t, co oznacza wzrost zarówno w stosunku do sierpnia 2022 r. (o 28,8%), jak i lipca 2023 r. (o 10,5%).

Wykres 16. Obroty ładunkowe w sierpniu 2023 r.



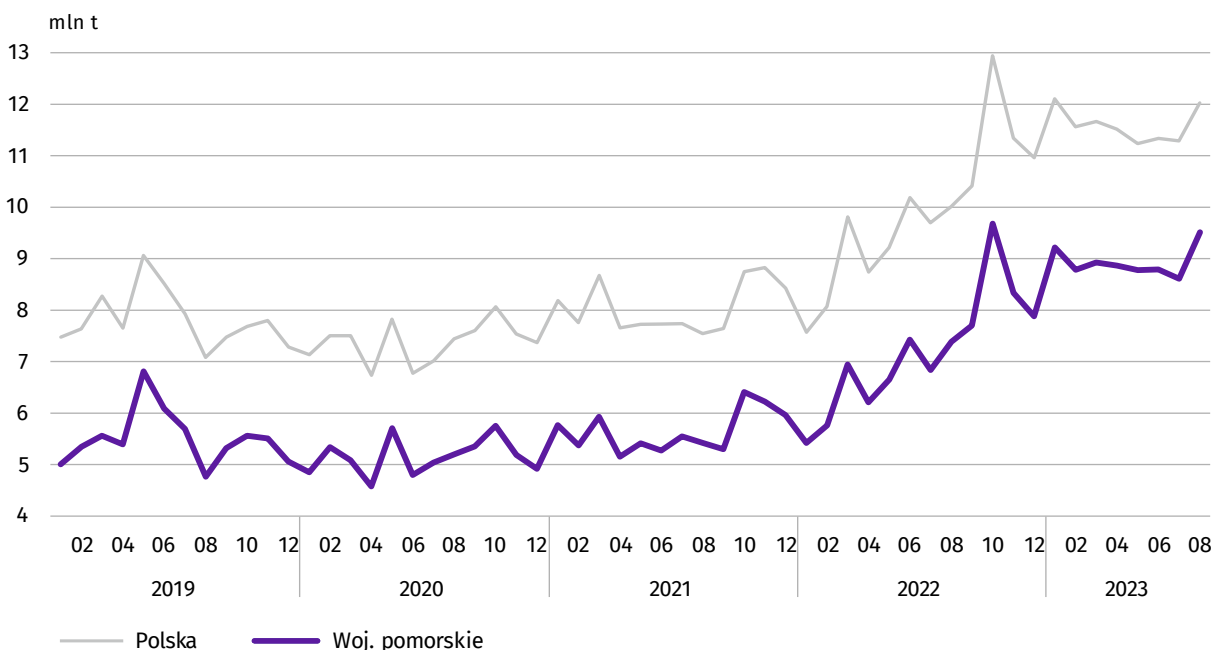
W porównaniu z sierpniem 2022 r. odnotowano wzrost przeładunków ładunków z grupy „pozostałe ładunki drobnicowe” (o 146,1%), „masowe ciekłe” (o 84,3%), „kontenery duże” (o 19,3%) oraz „toczne samobieżne” (o 18,9%), a spadek przeładunków z grupy „masowe suche” (o 16,1%) oraz „toczne niesamobieżne” (o 7,9%).

W ruchu międzynarodowym obroty ładunkowe w sierpniu 2023 r. stanowiły 98,5% obrotów województwa ogółem.

W portach morskich województwa największe obroty odnotowano w porcie gdańskim – 7,2 mln t (wzrost o 32,1% w stosunku do sierpnia 2022 r.), co stanowiło 76,2% obrotów województwa ogółem. Największy udział w obrotach ładunkowych w porcie gdańskim miały przeładunki „masowych ciekłych” – 50,4%, których przeładowano 3650,3 tys. t oraz „masowych suchych” – odpowiednio 23,9% i 1733,3 tys. t.

W okresie styczeń-sierpień 2023 r. obroty ładunkowe w portach morskich województwa wyniosły 71,5 mln t, co oznacza wzrost o 35,8% w stosunku do analogicznego okresu 2022 r. Wzrost wielkości przeładunków odnotowano w przeładunkach „masowych ciekłych” (o 67,0%), „masowych suchych” (o 36,9%), „kontenerów dużych” (o 14,4%) oraz „tocznych samobieżnych” (o 1,5%), natomiast spadek wystąpił w przeładunkach „tocznych niesamobieżnych” (o 30,8%) oraz „pozostałych ładunków drobnicowych” (o 13,9%).

Wykres 17. Obroty ładunkowe w portach morskich



Wybrane dane o województwie pomorskim

WYSZCZEGÓLNIENIE		01	02	03	04	05	06	07	08	09	10	11	12
A – 2022 r.													
B – 2023 r.													
Przeciętne zatrudnienie w sektorze przedsiębiorstw ^a	A	359,0	359,8	360,4	361,9	362,0	362,6	363,8	363,0	362,6	363,2	364,1	364,3
w tys. osób	B	364,3	364,4	363,9	364,4	364,0	363,1	364,0	364,2				
poprzedni miesiąc = 100	A	100,9	100,2	100,2	100,4	100,0	100,2	100,3	99,8	99,9	100,2	100,2	100,1
	B	100,0	100,1	99,8	100,1	99,9	99,8	100,2	100,1				
analogiczny miesiąc poprzedniego roku = 100	A	102,0	102,1	102,3	102,3	102,0	101,8	102,2	102,4	102,4	102,5	102,3	102,4
	B	101,5	101,3	100,9	100,7	100,6	100,1	100,1	100,3				
Bezrobotni zarejestrowani (stan w końcu okresu)	A	49,2	48,8	47,0	45,4	43,8	41,6	40,8	40,9	41,2	41,3	41,7	42,4
w tys. osób	B	45,0	46,1	45,6	43,9	42,8	41,1	40,6	41,3				
Stopa bezrobocia ^b (stan w końcu okresu) w %	A	5,3	5,3	5,1	4,9	4,7	4,5	4,4	4,4	4,5	4,5	4,5	4,6
	B	4,9	5,0	4,9	4,7	4,6	4,5	4,4	4,5				
Oferty pracy (zgłoszone w ciągu miesiąca)	A	9253	8068	10542	7224	7673	7951	6912	7751	7877	7666	6087	5881
	B	6045	6429	7082	7532	7198	8944	8806	8326				
Liczba bezrobotnych na 1 ofertę pracy (stan w końcu okresu)	A	10	11	7	8	8	7	8	8	8	10	12	16
	B	14	13	12	10	9	7	8	8				
Przeciętne miesięczne wynagrodzenia brutto w sektorze przedsiębiorstw ^a w zł	A	6193,98	6434,13	7066,90	6971,48	6600,11	6685,25	6867,48	6768,24	6966,30	6903,25	7018,04	7324,01
poprzedni miesiąc = 100	B	7013,75	7112,66	7837,13	7490,55	7446,2	7512,35	7587,39	7463,49				
	A	92,6	103,9	109,8	98,6	94,7	101,3	102,7	98,6	102,9	99,1	101,7	104,4
	B	95,8	101,4	110,2	95,6	99,4	100,9	101,0	98,4				
analogiczny miesiąc poprzedniego roku = 100	A	109,6	112,6	116,5	116,1	113,4	113,5	113,3	112,7	116,2	113,6	112,4	109,6
	B	113,2	110,5	110,9	107,4	112,8	112,4	110,5	110,3				
Wskaźnik cen:													
towarów i usług konsumpcyjnych ^c :													
analogiczny okres poprzedniego roku = 100	A	•	•	109,5	•	•	113,3	•	•	115,7	•	•	117,0
	B	•	•	117,0	•	•	113,3	•	•				

a W przedsiębiorstwach, w których liczba pracujących przekracza 9 osób. b Udział zarejestrowanych bezrobotnych w cywilnej ludności aktywnej zawodowo, szacowanej na koniec każdego miesiąca. c W kwartale.

Wybrane dane o województwie pomorskim (cd.)

WYSZCZEGÓLNIENIE A – 2022 r. B – 2023 r.		01	02	03	04	05	06	07	08	09	10	11	12
Wskaźnik cen (dok.):													
skupu ziarna zbóż:													
poprzedni miesiąc = 100	A	101,8	101,0	115,6	112,0	103,0	100,8	95,6	92,7	98,3	103,9	97,7	98,1
	B	90,6	99,6	92,7	91,0	92,3	94,2	98,9	95,0				
analogiczny miesiąc poprzedniego roku = 100	A	114,0	142,9	158,1	171,7	177,1	178,4	202,0	178,9	158,4	149,9	129,4	120,3
	B	107,1	105,6	84,6	68,8	61,6	57,5	59,4	60,8				
skupu żywca rzeźnego wołowego (bez cieląt):													
poprzedni miesiąc = 100	A	103,1	103,1	110,3	108,8	101,5	93,0	93,9	109,7	98,2	100,4	98,6	95,8
	B	99,3	101,3	103,2	97,3	97,9	95,3	92,4	102,1				
analogiczny miesiąc poprzedniego roku = 100	A	149,1	151,0	165,0	172,5	172,7	153,5	144,7	142,5	135,6	124,3	117,3	115,8
	B	111,5	109,5	102,4	91,6	88,3	90,5	89,0	82,8				
skupu żywca rzeźnego wieprzowego:													
poprzedni miesiąc = 100	A	99,6	96,2	144,2	109,2	96,6	102,8	103,1	106,1	105,4	92,5	99,3	105,8
	B	96,9	110,1	104,0	105,1	99,0	104,0	99,2	90,2				
analogiczny miesiąc poprzedniego roku = 100	A	115,5	101,7	119,0	130,4	123,4	126,3	139,7	145,5	170,0	168,3	169,1	167,7
	B	163,3	187,0	134,8	129,8	133,0	134,7	129,6	110,2				
Relacje cen skupu ^a żywca wieprzowego do cen targowiskowych żyta	A	4,3	•	•	•	•	•	•	•	•	4,3	•	4,8
	B	•	•	•	•	•	5,9	•	•				
Produkcja sprzedana przemysłu ^b (w cenach stałych):													
poprzedni miesiąc = 100	A	84,9	107,5	115,2	90,7	108,3	99,2	95,6	79,1	103,9	100,1	99,7	97,4
	B	92,5	101,3	120,8	89,2	101,4	100,7	94,3*	103,6				
analogiczny miesiąc poprzedniego roku = 100	A	111,2	115,4	112,3	107,0	112,6	107,4	105,7	82,1	80,9	77,9	79,8	78,3
	B	85,3	80,3	84,3	82,9	77,6	78,7	77,6*	101,8				
Produkcja budowlano-montażowa ^b (w cenach bieżących):													
poprzedni miesiąc = 100	A	69,2	86,2	143,7	99,7	121,1	98,1	92,4	98,7	93,9	103,3	110,1	130,0
	B	39,5	130,6	124,9	92,5	120,5	115,7	80,8	112,0				
analogiczny miesiąc poprzedniego roku = 100	A	258,3	226,2	242,7	220,1	243,8	194,6	128,6	159,4	118,8	118,6	101,9	128,7
	B	73,4	111,3	96,7	89,7	89,2	105,2	92,0	104,3				

a Ceny bieżące bez VAT. b W przedsiębiorstwach, w których liczba pracujących przekracza 9 osób.

Wybrane dane o województwie pomorskim (dok.)

WYSZCZEGÓLNIENIE A – 2022 r. B – 2023 r.		01	02	03	04	05	06	07	08	09	10	11	12
Mieszkania oddane do użytkowania (od początku roku)	A	933	2464	4156	5390	7231	8572	9662	11140	13215	15309	18219	20614
	B	1201	2378	4248	5794*	7384*	9416*	10481*	12457				
analogiczny okres poprzedniego roku = 100	A	62,2	88,3	91,0	94,4	103,9	96,1	91,8	92,6	96,0	98,9	96,7	94,7
	B	128,7	96,5	102,2	107,5*	102,1*	109,8*	108,5*	111,8				
Sprzedaż detaliczna towarów ^a (w cenach bieżących):													
poprzedni miesiąc = 100	A	76,9	99,5	128,6	100,3	104,9	102,8	99,4	99,3	98,2	100,4	94,9	108,7
	B	79,3	97,6	115,0	104,1	98,8	105,1	102,8	98,7				
analogiczny miesiąc poprzedniego roku = 100	A	131,1	118,8	136,2	149,2	125,9	121,5	118,5	116,0	117,9	113,2	109,1	106,6
	B	110,0	107,9	96,5	100,2	94,3	96,5	99,8	99,2				
Obroty ładunkowe w portach morskich ^b w tys. t	A	5420	5759	6947	6212	6649	7430	6837	7388	7699	9680	8336	7880
	B	9220	8787	8924	8862	8776	8788*	8611*	9514				
poprzedni miesiąc = 100	A	90,9	106,3	120,6	89,4	107,0	111,8	92,0	108,1	104,2	125,7	86,1	94,5
	B	117,0	95,3	101,6	99,3	99,0	100,1*	98,0*	110,5				
analogiczny miesiąc poprzedniego roku = 100	A	94,0	107,2	117,2	120,6	122,8	140,9	123,2	136,3	145,3	151,0	133,9	132,1
	B	170,1	152,6	128,5	142,7	132,0	118,3*	126,0*	128,8				
Wskaźnik rentowności obrotu w przedsiębiorstwach ^c :													
brutto ^d (w %)	A	•	•	9,0	•	•	10,6	•	•	10,0	•	•	6,9
	B	•	•	6,2	•	•	5,8	•	•				
netto ^e (w %)	A	•	•	7,3	•	•	8,6	•	•	8,2	•	•	5,6
	B	•	•	4,6	•	•	4,4	•	•				
Nakłady inwestycyjne przedsiębiorstw ^c (w mln zł; ceny bieżące)	A	•	•	1545,0	•	•	3750,2	•	•	6134,1	•	•	9706,2
	B	•	•	2210,0	•	•	5081,1	•	•				
analogiczny okres poprzedniego roku = 100 (ceny bieżące)	A	•	•	97,8	•	•	112,2	•	•	111,4	•	•	112,5
	B	•	•	143,0	•	•	135,5	•	•				
Podmioty gospodarki narodowej ^f w rejestrze REGON	A	331966	332899	333729	334759	336083	337570	339379	340658	341969	343158	344088	344569
	B	344915	346019	346961	348194	349642	351200	352261	353554				
w tym spółki handlowe	A	34756	35076	35426	35567	35774	35988	36212	36388	36560	36739	36864	37005
	B	37198	37351	37431	37614	3563	38010	38129	38288				
w tym z udziałem kapitału zagranicznego	A	3498	3517	3546	3551	3563	3586	3610	3629	3623	3620	3622	3618
	B	3616	3610	3606	3600	3599	3606	3622	3628				

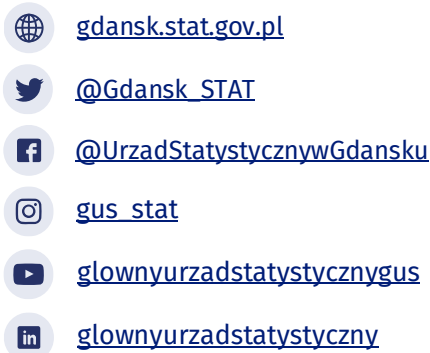
a W przedsiębiorstwach, w których liczba pracujących przekracza 9 osób. b Dane pochodzą z badania statystycznego transportu morskiego opartego na dyrektywie 2009/42/WE. c W których liczba pracujących przekracza 49 osób; dane są prezentowane narastająco. d Relacja wyniku finansowego brutto do przychodów z całokształtu działalności. e Relacja wyniku finansowego netto do przychodów z całokształtu działalności. f Bez osób prowadzących gospodarstwa indywidualne w rolnictwie; stan w końcu okresu.

Opracowanie merytoryczne:
Urząd Statystyczny w Gdańsku
Dyrektor Jerzy Auksztol
Tel.: 58 76 83 130

Rzeczoznawca:
Pomorski Ośrodek Badań Regionalnych
Tel.: 58 76 83 175
e-mail: Z.Pietrzak@stat.gov.pl

Współpraca z Mediami:

Zbigniew Pietrzak
Pomorski Ośrodek Badań Regionalnych
Tel.: 58 76 83 175
e-mail: Z.Pietrzak@stat.gov.pl



Powiązane opracowania

[Biuletyn statystyczny województwa pomorskiego](#)

[Sytuacja społeczno-gospodarcza kraju w pierwszym w sierpniu 2023 r.](#)

Temat dostępny w bazach danych

[Bank Danych Lokalnych \(BDL\)](#)

[Bank Danych Makroekonomicznych \(BDM\)](#)

Ważniejsze pojęcia dostępne w słowniku

[Pojęcia stosowane w statystyce publicznej](#)