

Komunikat o sytuacji społeczno-gospodarczej województwa pomorskiego w kwietniu 2023 r.

30.05.2023 r.
Nr 4/2023

W kwietniu 2023 r. sytuacja społeczno-gospodarcza województwa pomorskiego kształtowała się następująco:

- przeciętne zatrudnienie w sektorze przedsiębiorstw zwiększyło się zarówno w skali roku, jak i w stosunku do poprzedniego miesiąca,
- stopa bezrobocia rejestrowanego była niższa niż przed rokiem oraz niższa niż w marcu br.,
- przeciętne miesięczne wynagrodzenie brutto w sektorze przedsiębiorstw wzrosło się w ujęciu rocznym, natomiast w stosunku do marca br. zmniejszyło się,
- przeciętne ceny skupu podstawowych produktów rolnych, poza ceną ziemniaków i trzody chlewnej, były wyższe niż przed rokiem,
- zarówno w skali roku, jak i w skali miesiąca odnotowano spadek produkcji sprzedanej przemysłu (w cenach stałych) oraz produkcji budowlano-montażowej (w cenach bieżących),
- liczba oddanych do użytkowania mieszkań była wyższa niż w kwietniu ub. roku,
- sprzedaż detaliczna zwiększyła się w skali roku, a sprzedaż hurtowa zmniejszyła się, natomiast w porównaniu z poprzednim miesiącem odnotowano wzrost sprzedaży detalicznej i spadek sprzedaży hurtowej,
- liczba podmiotów gospodarki narodowej wpisanych do rejestru REGON (według stanu na koniec miesiąca) była wyższa niż przed rokiem oraz w marcu br.,
- w portach morskich województwa odnotowano wzrost obrotów ładunkowych w skali roku oraz spadek w skali miesiąca.

W okresie styczeń-marzec 2023 r., w porównaniu z analogicznym okresem 2022 r., odnotowano:

- pogorszenie zarówno wyników finansowych przedsiębiorstw, jak i niektórych wskaźników ekonomiczno-finansowych,
- wzrost nakładów inwestycyjnych poniesionych przez przedsiębiorstwa oraz wzrost wartości kosztorysowej inwestycji rozpoczętych.

Spis treści

Polska Klasyfikacja Działalności 2007 (PKD 2007)	3
Objaśnienia znaków umownych	3
Rynek pracy	4
Wynagrodzenia	7
Rolnictwo	9
Przemysł i budownictwo	13
Budownictwo mieszkaniowe	15
Rynek wewnętrzny	17
Podmioty gospodarki narodowej	18
Koniunktura gospodarcza	19
Gospodarka morska	23
Wyniki finansowe przedsiębiorstw	25
Nakłady inwestycyjne	27
Wybrane dane o województwie pomorskim	28

Uwagi ogólne

Prezentowane w Komunikacie dane:

- o zatrudnieniu, wynagrodzeniach oraz o produkcji sprzedanej przemysłu i budownictwa, produkcji budowlano-montażowej, a także o sprzedaży detalicznej i hurtowej towarów dotyczą podmiotów gospodarczych, w których liczba pracujących przekracza 9 osób,
- o sektorze przedsiębiorstw dotyczą podmiotów prowadzących działalność gospodarczą w zakresie: leśnictwa i pozyskiwania drewna; rybołówstwa w wodach morskich; górnictwa i wydobywania; przetwórstwa przemysłowego; wytwarzania i zaopatrywania w energię elektryczną, gaz, parę wodną, gorącą wodę i powietrze do układów klimatyzacyjnych; dostawy wody; gospodarowania ściekami i odpadami oraz działalności związanej z rekultywacją; budownictwa; handlu hurtowego i detalicznego; naprawy pojazdów samochodowych, włączając motocykle; transportu i gospodarki magazynowej; działalności związanej z zakwaterowaniem i usługami gastronomicznymi; informacji i komunikacji; działalności związanej z obsługą rynku nieruchomości; działalności prawniczej, rachunkowo-księgowej i doradztwa podatkowego, działalności firm centralnych (head offices); doradztwa związanego z zarządzaniem; działalności w zakresie architektury i inżynierii; badań i analiz technicznych; reklamy, badania rynku i opinii publicznej; pozostałej działalności profesjonalnej, naukowej i technicznej; działalności w zakresie usług administrowania i działalności wspierającej; działalności związanej z kulturą, rozrywką i rekreacją; naprawy i konserwacji komputerów i artykułów użytku osobistego i domowego; pozostałej indywidualnej działalności usługowej,
- o skupie produktów rolnych obejmują skup od producentów z terenu województwa; ceny podano bez podatku VAT,
- o wynikach finansowych przedsiębiorstw oraz nakładach inwestycyjnych dotyczą podmiotów gospodarczych prowadzących księgi rachunkowe (z wyjątkiem przedsiębiorstw rolnictwa, leśnictwa, łowiectwa i rybactwa, działalności finansowej i ubezpieczeniowej oraz szkół wyższych), w których liczba pracujących przekracza 49 osób.

Dane w ujęciu wartościowym wyrażone są w cenach bieżących i stanowią podstawę dla obliczenia wskaźników struktury. Wskaźniki dynamiki zaprezentowano na podstawie wartości w cenach bieżących, z wyjątkiem przemysłu, dla którego wskaźniki dynamiki podano na podstawie wartości w cenach stałych (średnie ceny bieżące 2015 r.).

Liczby względne (wskaźniki, odsetki) wyliczono na podstawie danych bezwzględnych wyrażonych z większą dokładnością niż podane w tekście i tablicach.

Dane prezentuje się w układzie Polskiej Klasyfikacji Działalności – PKD 2007.

Polska Klasyfikacja Działalności 2007 (PKD 2007)

Sekcje

Skrót	Pełna nazwa
Wytwarzanie i zaopatrywanie w energię elektryczną, gaz, parę wodną i gorącą wodę	Wytwarzanie i zaopatrywanie w energię elektryczną, gaz, parę wodną, gorącą wodę i powietrze do układów klimatyzacyjnych
Dostawa wody; gospodarowanie ściekami i odpadami; rekultywacja	Dostawa wody; gospodarowanie ściekami i odpadami oraz działalność związana z rekultywacją
Handel; naprawa pojazdów samochodowych	Handel hurtowy i detaliczny; naprawa pojazdów samochodowych, włączając motocykle
Zakwaterowanie i gastronomia	Działalność związana z zakwaterowaniem i usługami gastronomicznymi
Obsługa rynku nieruchomości	Działalność związana z obsługą rynku nieruchomości
Administrowanie i działalność wspierająca	Działalność w zakresie usług administrowania i działalność wspierająca

Działy

Skrót	Pełna nazwa
Produkcja wyrobów z drewna, korka, słomy i wikliny	Produkcja wyrobów z drewna oraz korka, z wyłączeniem mebli; produkcja wyrobów ze słomy i materiałów używanych do wyplatania
Produkcja wyrobów z metali	Produkcja metalowych wyrobów gotowych, z wyłączeniem maszyn i urządzeń
Produkcja maszyn i urządzeń	Produkcja maszyn i urządzeń, gdzie indziej niesklasyfikowana
Produkcja pojazdów samochodowych, przyczep i naczep	Produkcja pojazdów samochodowych, przyczep i naczep, z wyłączeniem motocykli
Budowa budynków	Roboty budowlane związane ze wznoszeniem budynków
Budowa obiektów inżynierii lądowej i wodnej	Roboty związane z budową obiektów inżynierii lądowej i wodnej
Handel hurtowy	Handel hurtowy, z wyłączeniem handlu pojazdami samochodowymi
Handel detaliczny	Handel detaliczny, z wyłączeniem handlu detalicznego pojazdami samochodowymi

Objaśnienia znaków umownych

Kreska (-)	oznacza, że zjawisko nie wystąpiło.
Kropka (•)	oznacza: brak informacji, konieczność zachowania tajemnicy statystycznej lub że wypełnienie pozycji jest niemożliwe albo niecelowe.
Znak (*)	oznacza, że dane zostały zmienione w stosunku do wcześniej opublikowanych.
Znak (Δ)	oznacza, że nazwy zostały skrócone w stosunku do obowiązującej klasyfikacji.
(0,0)	zjawisko istniało w wielkości mniejszej od 0,05.

Raport „Koniunktura gospodarcza w województwie pomorskim w maju 2023 r.” ukaże się na stronie głównej Urzędu Statystycznego w Gdańsku: gdansk.stat.gov.pl w dniu 31 maja 2023 r.

Dane charakteryzujące województwo pomorskie można również znaleźć w publikacjach statystycznych wydawanych przez US w Gdańsku oraz w publikacjach ogólnopolskich GUS.

Przy publikowaniu danych GUS prosimy o podanie źródła.

Rynek pracy

Przeciętne zatrudnienie w sektorze przedsiębiorstw w kwietniu 2023 r. ukształtowało się na poziomie 364,4 tys. osób i wzrosło się o 0,7% w stosunku do kwietnia 2022 r. (w kwietniu 2022 r. zatrudnienie w skali roku zwiększyło się o 2,3%), a w porównaniu z marcem 2023 r. o 0,1%. W Polsce przeciętne zatrudnienie w kwietniu 2023 r. wyniosło 6524,3 tys. i było wyższe o 0,4% niż w kwietniu 2022 r., a w stosunku do marca 2023 r. zwiększyło się o 0,1%.

W porównaniu z kwietniem 2022 r. przeciętne zatrudnienie wzrosło m.in. w informacji i komunikacji (o 13,0%), w transporcie i gospodarce magazynowej (o 5,4%), w dostawie wody; gospodarowaniu ściekami i odpadami; rekultywacji (o 4,9%), w działalności związanej z kulturą, rozrywką i rekreacją (o 3,0%), w działalności profesjonalnej, naukowej i technicznej (o 2,2%), w administrowaniu i działalności wspierającej oraz w wytwarzaniu i zaopatrywaniu w energię elektryczną, gaz, parę wodną i gorącą wodą (po 0,2%), natomiast zmniejszyło się m.in. w handlu; naprawie pojazdów samochodowych (o 1,7%), w pozostałej działalności usługowej (o 1,2%), w zakwaterowaniu i gastronomii (o 1,5%) oraz w budownictwie i w przetwórstwie przemysłowym (po 0,8%).

Przeciętne zatrudnienie w sektorze przedsiębiorstw kształtowało się następująco:

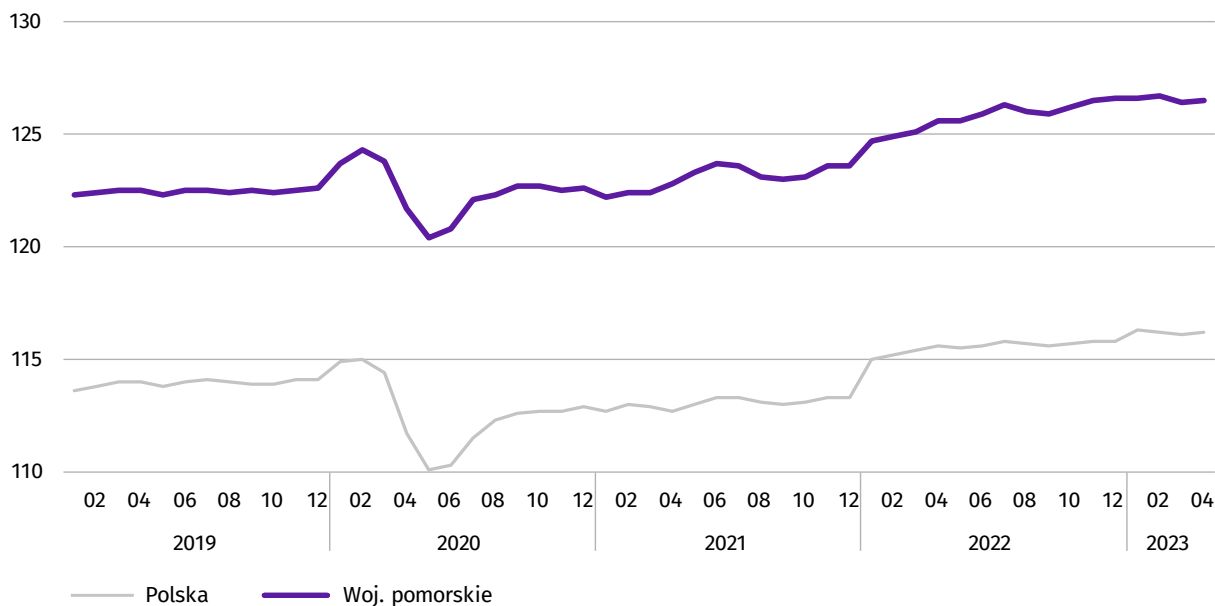
WYSZCZEGÓLNIENIE	04 2023		01-04 2023	
	w tys.	04 2022 = 100	w tys.	01-04 2022 = 100
Ogółem	364,4	100,7	365,8	101,5
w tym:				
Przemysł	157,6	99,5	157,9	100,2
w tym:				
przetwórstwo przemysłowe	141,0	99,2	141,3	99,9
wytwarzanie i zaopatrywanie w energię elektryczną, gaz, parę wodną i gorącą wodę ^Δ	7,8	100,2	7,8	100,5
Budownictwo	31,7	99,2	31,5	98,4
Handel; naprawa pojazdów samochodowych ^Δ	54,5	98,3	54,4	98,3
Transport i gospodarka magazynowa	34,5	105,4	34,6	106,2
Zakwaterowanie i gastronomia ^Δ	9,0	98,5	9,7	105,8
Informacja i komunikacja	22,6	113,0	22,5	114,8
Obsługa rynku nieruchomości ^Δ	6,1	99,7	6,1	99,3
Działalność profesjonalna, naukowa i techniczna ^a	14,0	102,2	13,9	101,4
Administrowanie i działalność wspierająca ^Δ	18,7	100,2	18,9	102,2

a Nie obejmuje działów: Badania naukowe i prace rozwojowe oraz Działalność weterynaryjna.

W porównaniu z marcem 2023 r. wzrost przeciętnego zatrudnienia zanotowano m.in. w informacji i komunikacji (o 3,8%), w budownictwie (o 0,7%), w wytwarzaniu i zaopatrywaniu w energię elektryczną, gaz, parę wodną i gorącą wodą (o 0,3%), w dostawie wody; gospodarowaniu ściekami i odpadami; rekultywacji, w handlu; naprawie pojazdów samochodowych oraz w działalności profesjonalnej, naukowej i technicznej (po 0,2%) oraz w transporcie i gospodarce magazynowej (o 0,1%). Spadek wystąpił natomiast m.in. w zakwaterowaniu i gastronomii (o 3,3%), w pozostałej działalności usługowej (o 2,9%), w administrowaniu i działalności wspierającej (o 1,0%) oraz w obsłudze rynku nieruchomości i działalności związanej z kulturą, rozrywką i rekreacją (po 0,2%),

W okresie styczeń-kwiecień 2023 r. przeciętne zatrudnienie w sektorze przedsiębiorstw ukształtowało się na poziomie 365,8 tys. osób i zwiększyło się o 1,5% w stosunku do analogicznego okresu ub. roku.

Wykres 1. Dynamika przeciętnego zatrudnienia w sektorze przedsiębiorstw
(przeciętna miesięczna 2015 = 100)

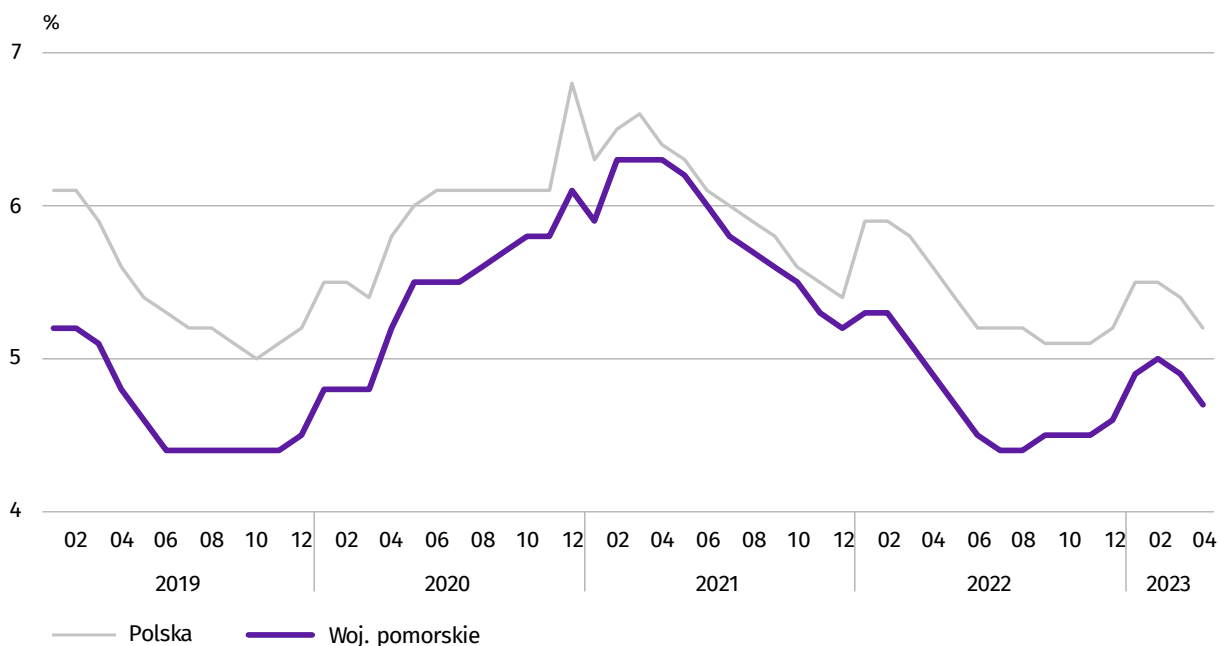


W końcu kwietnia 2023 r. liczba **bezrobotnych zarejestrowanych** w urzędach pracy wyniosła 43,9 tys. osób i była niższa o 1,5 tys. osób (o 3,4%) niż w kwietniu 2022 r. oraz niższa o 1,7 tys. osób (o 3,6%) niż w marcu 2023 r. Kobiety stanowiły 59,8% ogólnej liczby bezrobotnych zarejestrowanych (w kwietniu 2022 r. – 61,8%).

Liczba bezrobotnych zarejestrowanych i stopa bezrobocia rejestrowanego kształtowały się następująco:

WYSZCZEGÓLNIENIE	2022	2023	
	04	03	04
Bezrobotni zarejestrowani (stan w końcu miesiąca) w tys.	45,4	45,6	43,9
Bezrobotni nowo zarejestrowani (w ciągu miesiąca) w tys.	6,2	6,9	5,3
Bezrobotni wyrejestrowani (w ciągu miesiąca) w tys.	7,8	7,4	7,0
Stopa bezrobocia rejestrowanego (stan w końcu miesiąca) w %	4,9	4,9	4,7

Wykres 2. Stopa bezrobocia rejestrowanego
Stan w końcu miesiąca



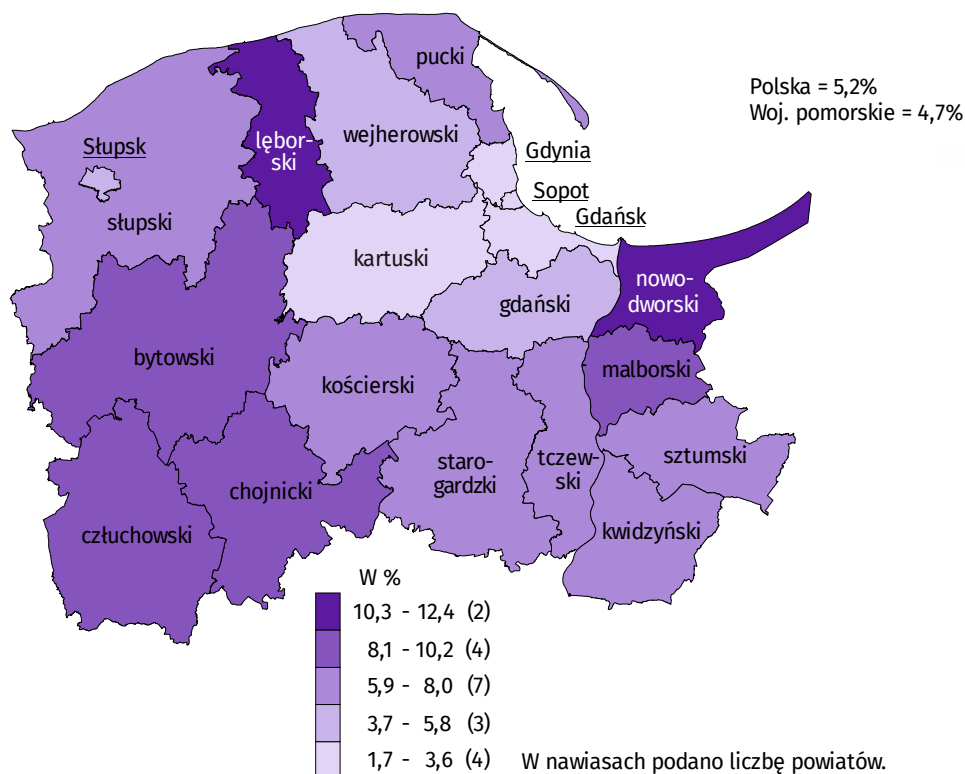
Stopa bezrobocia rejestrowanego ukształtowała się na poziomie 4,7% i była niższa o 0,2 p.proc. zarówno w stosunku do kwietnia 2022 r., jak i do marca 2023 r.

Do powiatów o najwyższej stopie bezrobocia rejestrowanego należał powiat nowodworski – 12,4% (w kwietniu 2022 r. – 12,9%) oraz lęborski – 10,5% (w kwietniu 2022 r. – 10,6%), natomiast najniższą stopę bezrobocia odnotowano w Sopocie – 1,7% (w kwietniu 2022 r. – 1,6%).

W porównaniu z kwietniem 2022 r. stopa bezrobocia rejestrowanego zmniejszyła się w większości powiatów, a najbardziej w powiecie człuchowskim (o 1,9 p.proc.) oraz w powiecie słupskim (o 1,2 p.proc.). Wzrost stopy bezrobocia odnotowano w siedmiu powiatach, w tym najwyższy w powiecie kościerskim (o 0,8 p.proc.) oraz w powiecie chojnickim (o 0,3 p.proc.).

Mapa 1. Stopa bezrobocia rejestrowanego w 2023 r.

Stan w końcu kwietnia



W kwietniu 2023 r. w urzędach pracy **zarejestrowano** 5,3 tys. osób bezrobotnych – o 14,7% mniej niż w kwietniu 2022 r. i o 22,3% mniej niż w marcu 2023 r. Udział osób rejestrujących się po raz kolejny w liczbie osób nowo zarejestrowanych ogółem zwiększył się o 10,6 p.proc. w skali roku i wyniósł 77,9%.

W kwietniu 2023 r. z ewidencji bezrobotnych **wyrejestrowano** 7,0 tys. osób – o 10,6% mniej niż w kwietniu 2022 r. i o 5,3% mniej niż w marcu 2023 r. Z tytułu podjęcia pracy (główniej przyczyny wyrejestrowania) z rejestru bezrobotnych wyłączono 3,8 tys. osób (w kwietniu 2022 r. – 4,0 tys. osób). Udział tej kategorii osób w ogólnej liczbie wyrejestrowanych w ujęciu rocznym zwiększył się o 4,1 p.proc. i wyniósł 54,2%. Zwiększył się również udział osób, które dobrowolnie zrezygnowały ze statusu bezrobotnego (o 0,4 p.proc. do 6,3%). Zmniejszył się natomiast udział osób, które rozpoczęły szkolenie lub staż (o 3,5 p.proc. do 10,0%), osób, które nie potwierdziły gotowości do podjęcia pracy (o 0,4 p.proc. do 20,2%) oraz osób, które nabyły prawo do świadczenia przedemerytalnego (o 0,1 p.proc. do 0,5%). Udział osób, które nabyły prawo do emerytury lub renty pozostał na niezmiennym poziomie i wyniósł 0,4%.

W końcu kwietnia 2023 r. **bez prawa do zasiłku** pozostawało 37,0 tys. osób bezrobotnych, a ich udział w ogólnej liczbie bezrobotnych zmniejszył się w skali roku o 1,5 p.proc. i wyniósł 84,3%.

Wybrane kategorie osób bezrobotnych zarejestrowanych będących w szczególnej sytuacji na rynku pracy kształtowały się następująco:

WYSZCZEGÓLNIENIE	2022		2023	
	04		03	04
	w % ogółu			
Osoby bezrobotne (stan w końcu miesiąca):				
do 25 roku życia	11,7	14,0	13,5	
długotrwale bezrobotne ^a	50,5	42,6	43,5	
powyżej 50 roku życia	24,4	24,1	24,3	
osoby z niepełnosprawnościami	8,8	8,9	9,2	

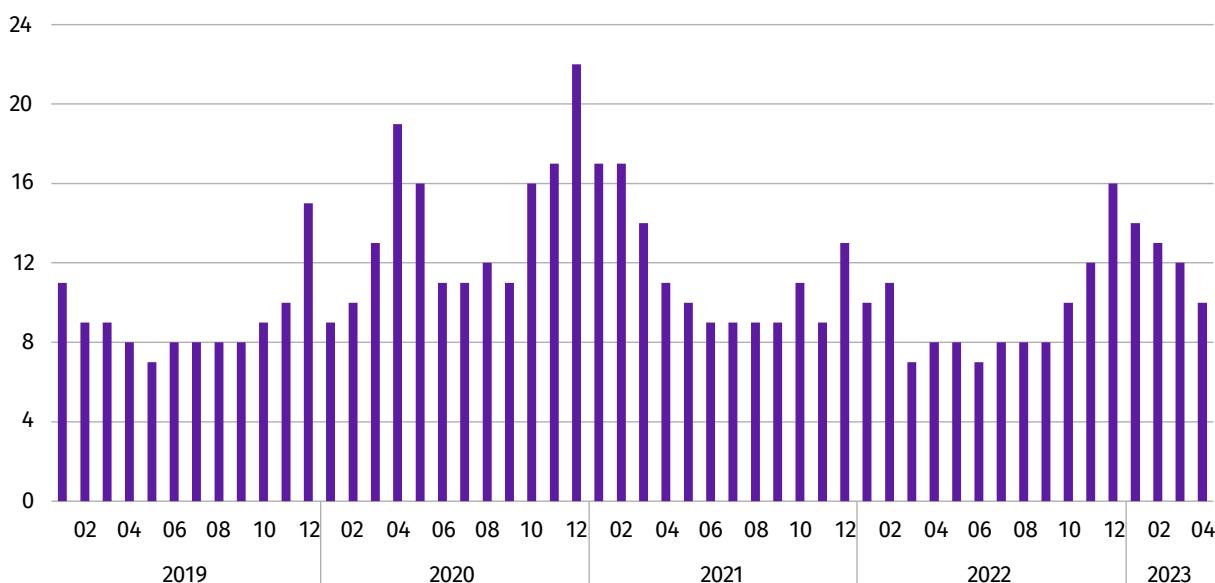
a Do długotrwale bezrobotnych zalicza się osoby pozostające w rejestrze powiatowego urzędu pracy łącznie przez okres ponad 12 miesięcy w okresie ostatnich 2 lat, z wyłączeniem okresów odbywania stażu i przygotowania zawodowego dorosłych w miejscu pracy.

W skali roku, wśród osób bezrobotnych będących w szczególnej sytuacji na rynku pracy, zmniejszył się udział osób długotrwale bezrobotnych (o 7,0 p.proc. do 43,5%) oraz osób bezrobotnych powyżej 50 roku życia (o 0,1 p.proc. do 24,3%). Zwiększył się natomiast udział osób bezrobotnych do 25 roku życia (o 1,8 p.proc. do 13,5%) oraz osób bezrobotnych z niepełnosprawnościami (o 0,4 p.proc. do 9,2%).

W kwietniu 2023 r. do urzędów pracy zgłoszone zostały 7532 **oferty zatrudnienia**, o 308 więcej niż w kwietniu 2022 r. i o 450 więcej niż w marcu 2023 r. W końcu kwietnia 2023 r. na 1 ofertę pracy przypadało 10 bezrobotnych (o 2 osoby więcej niż w kwietniu 2022 r. oraz o 2 osoby mniej niż w marcu 2023 r.).

Wykres 3. Bezrobotni zarejestrowani na 1 ofertę pracy

Stan w końcu miesiąca

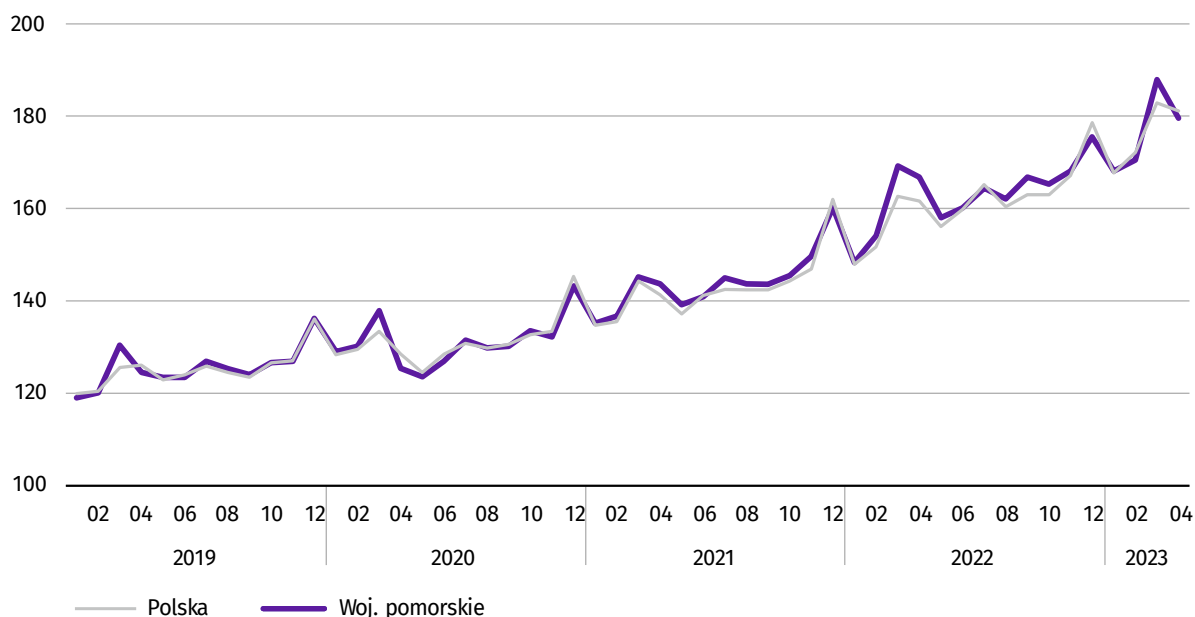


Z danych urzędów pracy wynika, że z końcem kwietnia 2023 r. 21 zakładów pracy zgłosiły w najbliższym czasie zwolnienie około 258 pracowników (w kwietniu 2022 r. odpowiednio 17 zakładów, 177 pracowników).

Wynagrodzenia

W kwietniu 2023 r. przeciętne miesięczne wynagrodzenie brutto w sektorze przedsiębiorstw wyniosło 7490,55 zł i było wyższe o 7,4% od zanotowanego w analogicznym miesiącu 2022 r. (w kwietniu 2022 r. wzrost o 16,1%) oraz o 4,4% niższe niż w marcu 2023 r. W Polsce przeciętne miesięczne wynagrodzenie brutto w kwietniu 2023 r. wyniosło 7430,65 zł i wzrosło o 12,1% w odniesieniu do kwietnia 2022 r. oraz zmniejszyło się o 1,0% w stosunku do marca 2023 r.

Wykres 4. Dynamika przeciętnego miesięcznego wynagrodzenia brutto w sektorze przedsiębiorstw
(przeciętna miesięczna 2015 = 100)



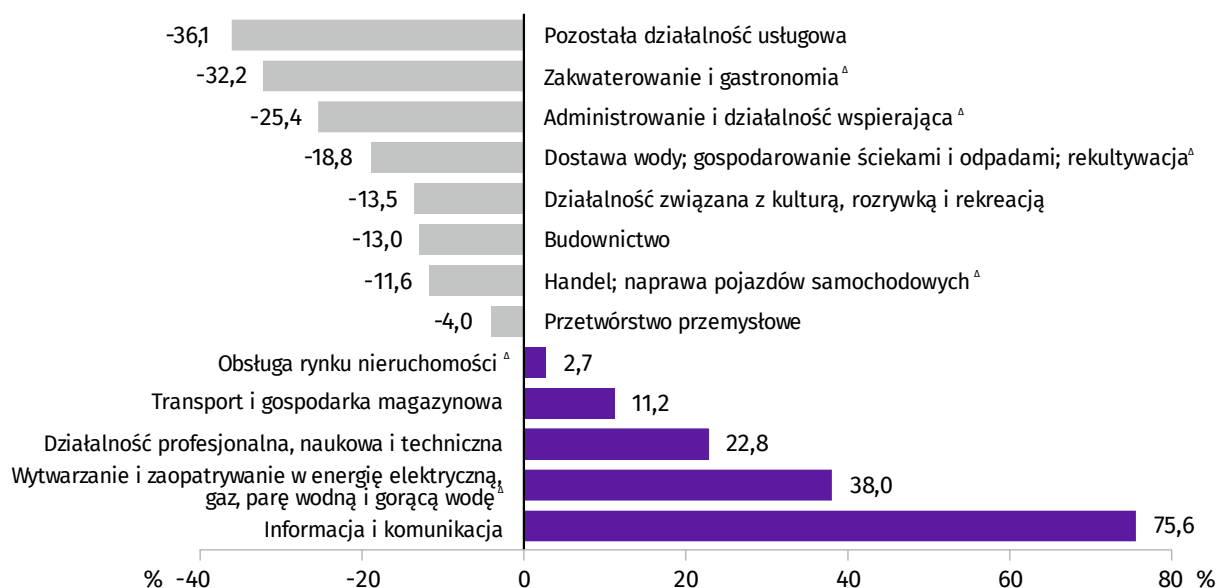
W porównaniu z kwietniem 2022 r. wzrost przeciętnego miesięcznego wynagrodzenia brutto zanotowano m.in. w sekcjach: wytwarzanie i zaopatrywanie w energię elektryczną, gaz, parę wodną i gorącą wodę (o 21,1%), działalność związana z kulturą, rozrywką i rekreacją (o 19,0%), obsługa rynku nieruchomości (o 13,7%), zakwaterowanie i gastronomia (o 13,0%), transport i gospodarka magazynowa (o 9,0%), pozostała działalność usługowa (o 8,3%), administrowanie i działalność wspierająca (o 7,2%), dostawa wody; gospodarowanie ściekami i odpadami; rekultywacja (o 7,0%), informacja i komunikacja (o 6,9%), handel; naprawa pojazdów samochodowych oraz przetwórstwo przemysłowe (po 6,2%), działalność profesjonalna, naukowa i techniczna (o 2,9%) oraz budownictwo (o 0,8%).

Przeciętne miesięczne wynagrodzenia brutto w sektorze przedsiębiorstw kształtowały się następująco:

WYSZCZEGÓLNIENIE	04 2023		01-04 2023	
	w zł	04 2022 = 100	w zł	01-04 2022 = 100
Ogółem	7490,55	107,4	7362,73	110,1
w tym:				
Przemysł	7309,62	106,7	7226,20	107,9
w tym:				
przetwórstwo przemysłowe	7189,96	106,2	7060,20	107,5
wytwarzanie i zaopatrywanie w energię elektryczną, gaz, parę wodną i gorącą wodę ^Δ	10338,29	121,1	10996,59	113,3
Budownictwo	6520,03	100,8	6429,03	103,0
Handel; naprawa pojazdów samochodowych ^Δ	6620,88	106,2	6610,24	110,8
Transport i gospodarka magazynowa	8331,70	109,0	7980,69	116,8
Zakwaterowanie i gastronomia ^Δ	5077,87	113,0	4946,23	108,2
Informacja i komunikacja	13152,46	106,9	13459,82	113,0
Obsługa rynku nieruchomości ^Δ	7689,51	113,7	7508,35	115,1
Działalność profesjonalna, naukowa i techniczna ^a	9198,76	102,9	8642,86	103,0
Administrowanie i działalność wspierająca ^Δ	5587,78	107,2	5391,22	112,5

^a Nie obejmuje działów: Badania naukowe i prace rozwojowe oraz Działalność weterynaryjna.

Wykres 5. Odchylenia względne przeciętnych miesięcznych wynagrodzeń brutto od średniego wynagrodzenia w województwie według wybranych sekcji w kwietniu 2023 r.



W okresie styczeń-kwiecień 2023 r. przeciętne miesięczne wynagrodzenie brutto w sektorze przedsiębiorstw ukształtowało się na poziomie 7362,73 zł, o 10,1% wyższym niż w analogicznym okresie ub. roku.

Rolnictwo

Na rynku rolnym w kwietniu 2023 r. przeciętne ceny w skupie i na targowiskach głównych produktów rolnych były niższe niż przed rokiem, z wyjątkiem ceny trzody chlewnej w skupie oraz ceny ziemniaków w skupie i na targowiskach. W porównaniu z marcem 2023 r. odnotowano niższe ceny – z wyjątkiem ceny trzody chlewnej w skupie i ceny ziemniaków w skupie i na targowiskach.

W kwietniu 2023 r. średnia temperatura powietrza na obszarze województwa pomorskiego wyniosła 6,9°C, o 0,6°C niższa niż średnia z lat 1991-2020, przy czym maksymalna temperatura wyniosła 23,2°C (Ustka), a minimalna minus 5,5°C (Chojnice). Średnia suma opadów atmosferycznych (18,5 mm) stanowiła 63,7% normy z wielolecia¹. Liczba dni z opadami, w zależności od regionu, wyniosła od 9 do 12.

Kwiecień br. był okresem intensywnych prac związanych z siewem upraw jarych. Według Pomorskiego Ośrodka Doradztwa Rolniczego w Lubaniu na koniec miesiąca zaawansowanie siewu wyniosło średnio 93-97% powierzchni zbóż i mieszanek zbożowych jarych, ok. 27% rzepaku jarego, a w przypadku kukurydzy na ziarno zaawansowanie siewu było niewielkie i wyniosło 7,7%. Stan upraw zbóż ozimych plantatorzy ocenili jako dobry. Większość roślin kończyło fazę krzewienia lub posiadało pierwsze kolanko. W zbożach ozimych wysiano drugą dawkę nawozów azotowych. Na plantacjach o zwiększonej presji chwastów rolnicy przeprowadzili zabiegi ochronne z zastosowaniem herbicydów. Na niektórych uprawach konieczne było wykonanie oprysków regulatorami wzrostu. Rzepak ozimy wszedł w fazę kwitnienia i na polach pojawiły się pierwsze kwitnące rośliny. Na uprawach rzepaku ozimego plantatorzy wykonali zabiegi ochronne przeciw chorobom grzybowym oraz szkodnikom (chowaczom i sładyszkowi rzepakowemu).

¹ Przeciętne wartości temperatur i opadów obliczono jako średnie arytmetyczne przeciętnych miesięcznych wartości z trzech stacji hydrologiczno-meteorologicznych Instytutu Meteorologii i Gospodarki Wodnej zlokalizowanych w Chojnicach, Gdańsku i Ustce.

Skup zbóż^a kształtował się następująco:

WYSZCZEGÓLNIENIE	07 2022 - 04 2023		04 2023		
	w tys. t	analogiczny okres roku poprzedniego = 100	w tys. t	04 2022 = 100	03 2023 = 100
Ziarno zbóż podstawowych ^b	685,2	88,9	58,2	112,8	103,5
w tym:					
pszenica	483,7	91,6	50,3	126,1	102,5
żyto	64,4	95,0	2,7	143,8	93,5

a W okresie styczeń-kwiecień bez skupu realizowanego przez osoby fizyczne. b Obejmuje: pszenicę, żyto, jęczmień, owies i pszenżyto; łącznie z mieszankami zbożowymi, bez ziarna siewnego.

Skup zbóż podstawowych (z mieszankami zbożowymi, bez ziarna siewnego) w okresie lipiec 2022-kwiecień 2023 r. wyniósł 685,2 tys. t i był o 11,1% niższy niż odpowiednio rok wcześniej. Spadek dotyczył zarówno pszenicy, jak i żyta (odpowiednio o 8,4% i o 5,0%). W kwietniu 2023 r. skupiono 58,2 tys. t zbóż, odpowiednio o 12,8% i o 3,5% więcej niż przed rokiem i przed miesiącem. Skup pszenicy zwiększył się zarówno w skali roku (o 26,1%), jak i w stosunku do marca 2023 r. (o 2,5%). Natomiast skup żyta w skali roku zwiększył się o 43,8%, a w skali miesiąca był niższy o 6,5%.

Skup podstawowych produktów zwierzęcych^a kształtował się następująco:

WYSZCZEGÓLNIENIE	01-04 2023		04 2023		
	w tys. t	01-04 2022 = 100	w tys. t	04 2022 = 100	03 2023 = 100
Żywiec rzeźny ^b	114,3	96,0	26,0	83,7	81,2
w tym:					
bydło (bez cieląt)	3,9	104,0	0,8	83,0	69,9
trzoda chlewna	83,5	96,3	17,9	81,1	74,4
drób	6,9	94,0	7,3	90,9	106,9
Mleko ^c	122,7	104,0	31,2	103,9	97,0

a Bez skupu realizowanego przez osoby fizyczne. b Obejmuje: bydło, cielęta, trzodę chlewną, owce, konie i drób; w wadze żywej. c W milionach litrów.

W okresie styczeń-kwiecień 2023 r. skup żywca rzeźnego (w wadze żywej) był niższy o 4,0% od notowanego w analogicznym okresie 2022 r. Zmniejszył się skup drobiu (o 6,0%) oraz trzody chlewnej (o 3,7%), a zwiększyła się podaż bydła (o 4,0%).

W kwietniu 2023 r. producenci z województwa dostarczyli do skupu 26,0 tys. t żywca rzeźnego (w wadze żywej), mniej niż przed rokiem i przed miesiącem odpowiednio o 16,3% i o 18,8%. Zarówno w skali roku, jak i w skali miesiąca zmniejszył się skup bydła (odpowiednio o 17,0% i o 30,1%) oraz skup trzody chlewnej (odpowiednio o 18,9% i o 25,6%). Natomiast skup drobiu w porównaniu z kwietniem 2022 r. zmniejszył się (o 9,1%), a w skali miesiąca był wyższy (o 6,9%).

Skup mleka w kwietniu 2023 r. wyniósł 31,2 mln l i był wyższy niż przed rokiem o 3,9%, a niższy niż przed miesiącem o 3,0%.

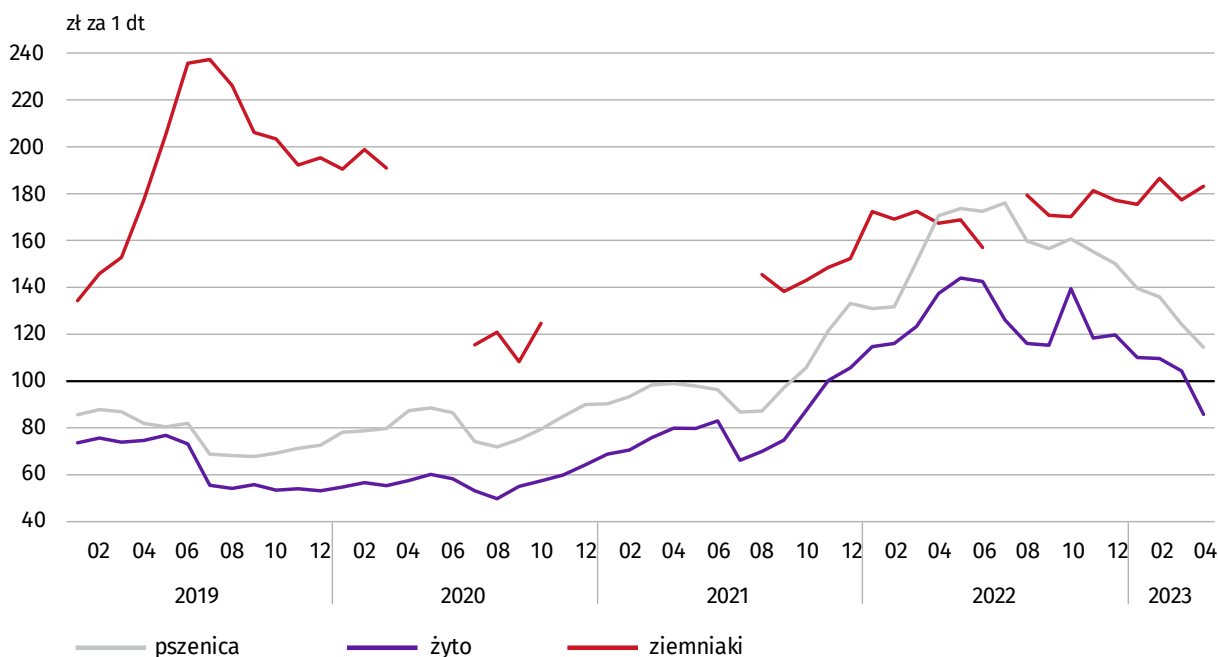
Przeciętne ceny podstawowych produktów rolnych kształtowały się następująco:

WYSZCZEGÓLNIENIE	Ceny w skupie			Ceny na targowiskach		
	04 2023			04 2023		
	zł	04 2022 = 100	03 2023 = 100	zł	04 2022 = 100	03 2023 = 100
Ziarno zbóż ^a za 1 dt:						
pszenica	114,38	67,1	92,1	161,43	95,0	95,0
żyto	85,72	62,4	82,2	•	•	•
Ziemniaki ^b za 1 dt	92,70	132,8	101,4	183,17	109,4	103,3
Żywiec rzeźny za 1 kg wagi żywej:						
w tym:						
bydło (bez cieląt)	10,09	91,6	97,3	•	•	•
trzoda chlewna	8,79	129,8	105,1	•	•	•
drób	5,86	95,3	94,5	•	•	•
Mleko za 1 hl	207,51	98,2	98,5	•	•	•

a W skupie bez ziarna siewnego. b Na targowiskach – jadalne późne.

W kwietniu 2023 r. producenci z województwa uzyskali za dostarczoną do skupu **pszenicę** i **żyto** niższe ceny niż przed rokiem (odpowiednio o 32,9% i o 37,6%) i przed miesiącem (odpowiednio o 7,9% i o 17,8%). Natomiast w obrocie targowiskowym cena pszenicy była niższa zarówno w skali roku, jak i w ujęciu miesięcznym (odpowiednio o 5,0%).

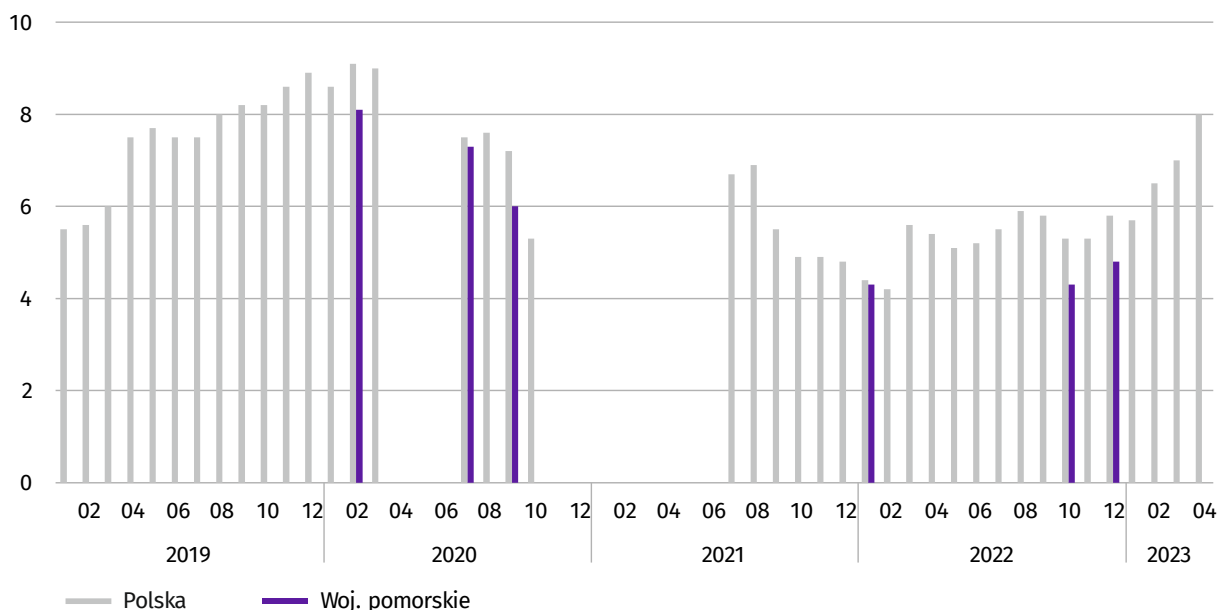
Wykres 6. Przeciętne ceny skupu zbóż i targowiskowe ceny ziemniaków jadalnych



Uwaga. W 2020 r. w miesiącach kwiecień-czerwiec i listopad-grudzień oraz w 2021 r. w okresie styczeń-czerwiec nie notowano transakcji sprzedaży/kupna na targowiskach. W lipcu 2021 r. wznowiono notowanie transakcji na targowiskach, jednak ceny żyta i ziemniaków jadalnych późnych, ze względu na ich brak w momencie prowadzenia obserwacji, nie zostały odnotowane.

W kwietniu 2023 r. przeciętna cena skupu **ziemniaków** kształtowała się na poziomie 92,70 zł/dt i zarówno w ujęciu rocznym, jak i w skali miesiąca zwiększyła się (odpowiednio o 32,8% i o 1,4%). Na targowiskach przeciętna cena ziemniaków jadalnych późnych wyniosła 183,17 zł/dt i była wyższa niż przed rokiem i przed miesiącem o 9,4% i o 3,3%.

Wykres 7. Relacja przeciętnych cen skupu żywca wieprzowego do przeciętnych cen żyta na targowiskach



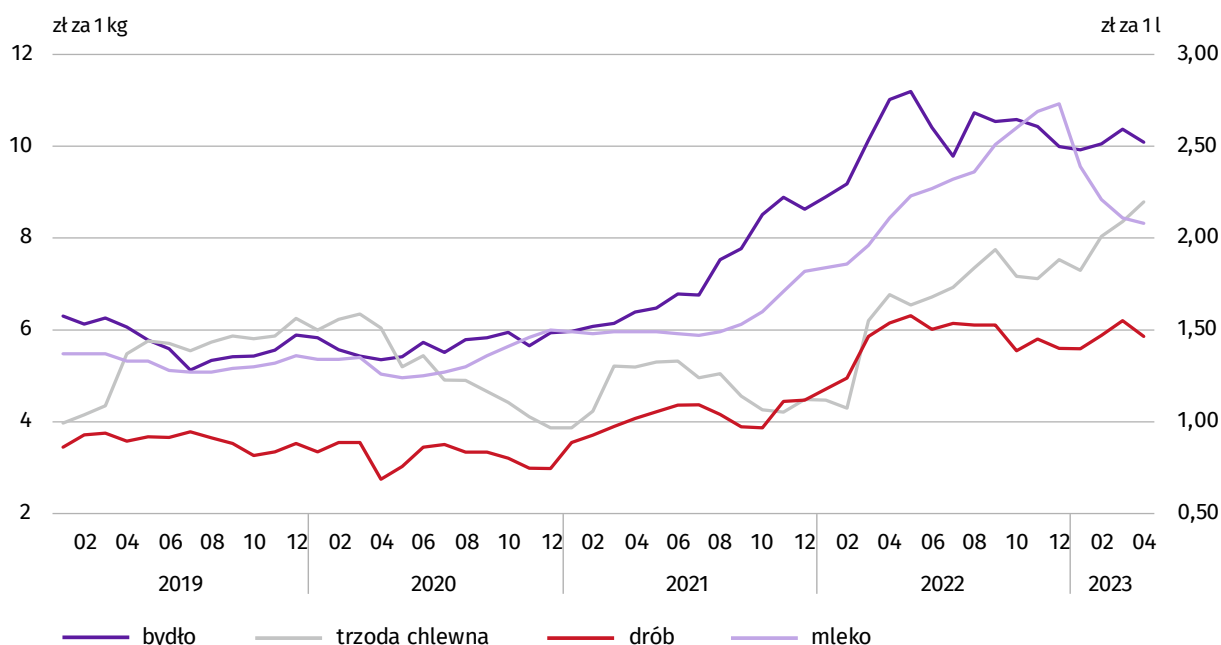
Uwaga. W 2020 r. w miesiącach kwiecień–czerwiec i listopad–grudzień oraz w 2021 r. w okresie styczeń–czerwiec nie notowano transakcji sprzedaży/kupna na targowiskach. W lipcu 2021 r. wznowiono notowanie transakcji na targowiskach, jednak ceny żyta i ziemniaków jadalnych późnych, ze względu na ich brak w momencie prowadzenia obserwacji, nie zostały odnotowane.

Średnia cena skupu **żywca wieprzowego** w kwietniu 2023 r. ukształtowała się na poziomie 8,79 zł/kg i zwiększyła się zarówno w stosunku do analogicznego okresu 2022 r., jak i do marca 2023 r. odpowiednio o 29,8% i o 5,1%.

Przeciętna cena skupu **żywca drobiowego** w kwietniu 2023 r. ukształtowała się na poziomie 5,86 zł/kg i zmniejszyła się zarówno w skali roku, jak i miesiąca (odpowiednio o 4,7% i o 5,5%).

W kwietniu 2023 r. przeciętna cena skupu **żywca wołowego** wyniosła 10,09 zł/kg i zmniejszyła się o 8,4% w ujęciu rocznym i o 2,7% w skali miesiąca.

Wykres 8. Przeciętne ceny skupu żywca i mleka

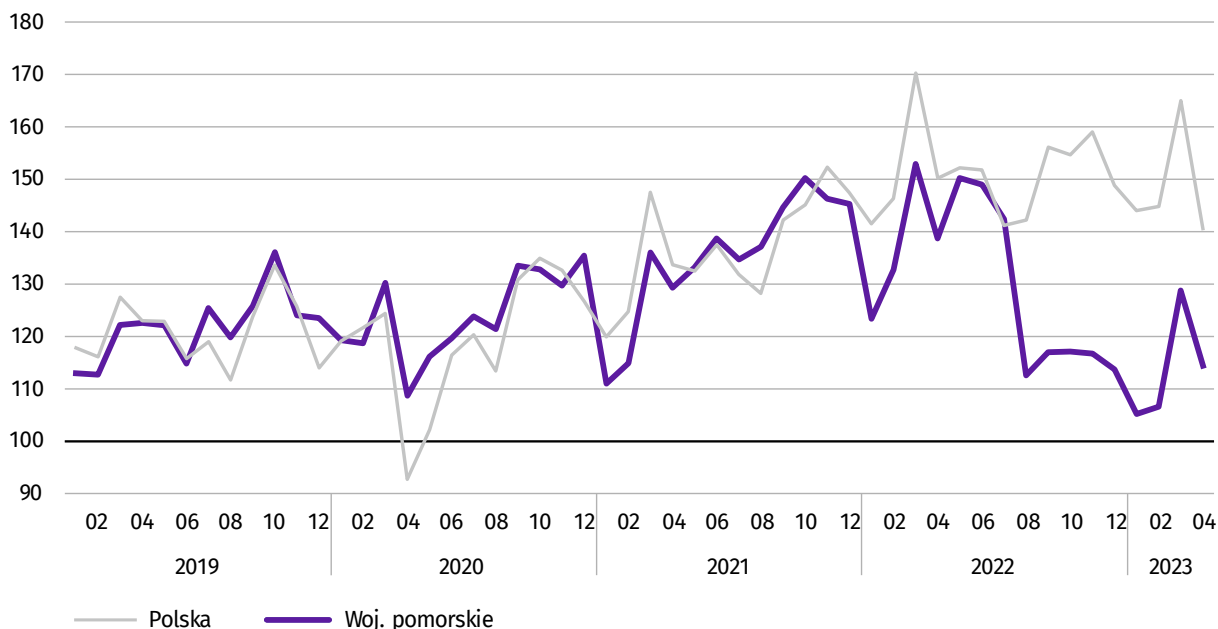


Średnia cena **mleka** w skupie ukształtowała się na poziomie 207,51 zł za 1 hl i była niższa niż przed rokiem i przed miesiącem odpowiednio o 1,8% i o 1,5%.

Przemysł i budownictwo

Produkcja sprzedana przemysłu w kwietniu 2023 r. osiągnęła wartość 10303,9 mln zł (w cenach bieżących), co oznacza spadek (w cenach stałych) w skali roku o 17,5%, a w skali miesiąca o 11,2%.

Wykres 9. Dynamika produkcji sprzedanej przemysłu
(przeciętna miesięczna 2015 = 100; ceny stałe)



W kwietniu 2023 r., w porównaniu z analogicznym miesiącem 2022 r., odnotowano spadek produkcji sprzedanej w cenach stałych m.in. w sekcji przetwórstwo przemysłowe (o 20,3%), której udział (w cenach bieżących) w produkcji przemysłowej ogółem w województwie wyniósł 89,4%. W skali roku wzrosła produkcja m.in. w sekcji wytwarzanie i zaopatrywanie w energię elektryczną, gaz, parę wodną i gorącą wodę (o 38,2%), która w kwietniu 2023 r. (w cenach bieżących) stanowiła 8,0% produkcji przemysłowej województwa.

W kwietniu 2023 r. w 17 spośród 30 działów przemysłu występujących w województwie pomorskim odnotowano niższy niż w kwietniu 2022 r. poziom produkcji sprzedanej w cenach stałych. Wśród działów przetwórstwa przemysłowego spadek sprzedaży w skali roku odnotowano w produkcji m.in. wyrobów z drewna, korka, słomy i wikliny (o 22,3%), chemikaliów i wyrobów chemicznych (o 12,6%), wyrobów z metali (o 10,7%), pozostałego sprzętu transportowego (o 9,4%), artykułów spożywczych (o 6,6%), wyrobów z gumy i tworzyw sztucznych (o 6,2%) oraz pojazdów samochodowych, przyczep i naczep (o 3,2%). Natomiast wzrost sprzedaży miał miejsce w produkcji m.in. maszyn i urządzeń (o 8,1%) oraz komputerów, wyrobów elektronicznych i optycznych (o 2,5%).

Dynamika (w cenach stałych) i struktura (w cenach bieżących) produkcji sprzedanej przemysłu kształtowały się następująco:

WYSZCZEGÓLNIENIE	04 2023	01-04 2023	
		analogiczny okres roku poprzedniego = 100	w odsetkach
Ogółem	82,5	84,6	100,0
w tym:			
Przetwórstwo przemysłowe	79,7	82,0	88,8
w tym produkcja:			
artykułów spożywczych	93,4	98,7	19,4
wyrobów z drewna, korka, słomy i wikliny ^Δ	77,7	88,4	3,2
chemikaliów i wyrobów chemicznych	87,4	87,9	1,9
wyrobów z gumy i tworzyw sztucznych	93,8	93,1	5,6
wyrobów z metali ^Δ	89,3	90,3	8,1
komputerów, wyrobów elektronicznych i optycznych	102,5	116,9	10,2
maszyn i urządzeń ^Δ	108,1	110,7	3,2
pojazdów samochodowych, przyczep i naczep ^Δ	96,8	114,4	1,4
pozostałego sprzętu transportowego	90,6	72,6	2,4
Wytwarzanie i zaopatrywanie w energię elektryczną, gaz, parę wodną i gorącą wodę ^Δ	138,2	128,2	8,5

W porównaniu z marcem 2023 r. produkcja sprzedana (w cenach stałych) w przetwórstwie przemysłowym była niższa o 12,3%.

Wydajność pracy w przemyśle, mierzona wartością produkcji sprzedanej na 1 zatrudnionego, w kwietniu 2023 r. wyniosła 65,4 tys. zł (w cenach bieżących) i była o 17,1% (w cenach stałych) niższa niż w kwietniu 2022 r., przy niższym przeciętnym zatrudnieniu (o 0,5%) oraz wyższym przeciętnym miesięcznym wynagrodzeniu brutto (o 6,7%).

W okresie styczeń-kwiecień 2023 r. produkcja sprzedana przemysłu (w cenach bieżących) wyniosła 41073,2 mln zł i była (w cenach stałych) niższa niż w analogicznym okresie 2022 r. o 15,4%.

Produkcja sprzedana budownictwa (w cenach bieżących) w kwietniu 2023 r. wyniosła 1973,9 mln zł i zwiększyła się w skali roku o 0,7%.

W kwietniu 2023 r. wydajność pracy w budownictwie, mierzona wartością produkcji sprzedanej na 1 zatrudnionego, wyniosła (w cenach bieżących) 62,2 tys. zł i była wyższa niż w kwietniu 2022 r. o 1,5%, przy niższym przeciętnym zatrudnieniu (o 0,8%) oraz wyższym przeciętnym miesięcznym wynagrodzeniu brutto (o 0,8%).

Produkcja budowlano-montażowa (w cenach bieżących) ukształtowała się w kwietniu 2023 r. na poziomie 897,9 mln zł i stanowiła 45,9% produkcji sprzedanej budownictwa ogółem (w kwietniu 2022 r. – 51,1%). W odniesieniu do kwietnia 2022 r. produkcja budowlano-montażowa zmniejszyła się o 10,3%, a w stosunku do marca 2023 r. o 7,5%.

W kwietniu 2023 r. spadek produkcji budowlano-montażowej w skali roku, jak i miesiąca odnotowano w grupie podmiotów, których podstawowym rodzajem działalności są roboty budowlane związane ze wznoszeniem budynków (odpowiednio o 34,4% i o 6,0%). Natomiast wzrost produkcji budowlano-montażowej w skali roku i spadek w skali miesiąca odnotowano w grupie podmiotów specjalizujących się w wykonywaniu robót związanych z budową obiektów inżynierii lądowej i wodnej (odpowiednio o 0,3% i o 18,2%). W grupie podmiotów specjalizujących się w wykonywaniu robót budowlanych specjalistycznych odnotowano wzrost zarówno w skali roku, jak i miesiąca (odpowiednio o 79,8% i o 7,9%).

Dynamika i struktura produkcji budowlano-montażowej (w cenach bieżących) kształtowały się następująco:

WYSZCZEGÓLNIENIE	04 2023	01-04 2023	
		analogiczny okres roku poprzedniego = 100	w odsetkach
Ogółem	89,7	84,0	100,0
Budowa budynków ^Δ	65,6	58,0	42,6
Budowa obiektów inżynierii lądowej i wodnej ^Δ	100,3	120,5	35,3
Roboty budowlane specjalistyczne	179,8	135,1	22,1

W okresie styczeń-kwiecień 2023 r. produkcja budowlano-montażowa ukształtowała się na poziomie 3118,5 mln zł, o 16,0% niższym od notowanego w analogicznym okresie 2022 r.

Budownictwo mieszkaniowe

W kwietniu 2023 r., w porównaniu z analogicznym miesiącem 2022 r., odnotowano wzrost liczby mieszkań oddanych do użytkowania (o 24,7%) oraz spadek liczby mieszkań, na których realizację wydano pozwolenia lub dokonano zgłoszenia z projektem budowlanym (o 45,0%) i liczby mieszkań których budowę rozpoczęto (o 58,9%).

Według wstępnych danych² w kwietniu 2023 r. **przekazano do użytkowania** 1539 mieszkań (o 305 mieszkań więcej niż w kwietniu 2022 r.), w tym 792 mieszkania (51,5% ogólnej liczby mieszkań oddanych do użytkowania) w budownictwie przeznaczonym na sprzedaż lub wynajem oraz 747 mieszkań (48,5%) w budownictwie indywidualnym. Efekty budownictwa mieszkaniowego uzyskane w województwie pomorskim w kwietniu 2023 r. stanowiły 7,4% efektów krajowych.

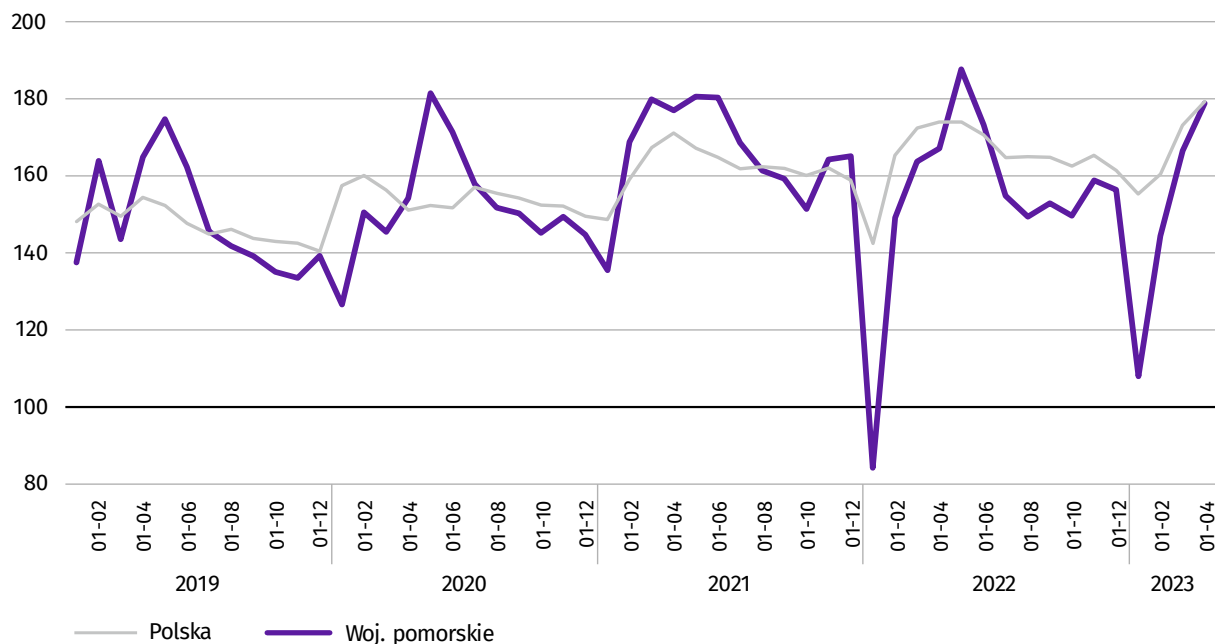
Liczba mieszkań oddanych do użytkowania w okresie styczeń-kwiecień 2023 r. kształtowała się następująco:

WYSZCZEGÓLNIENIE	Mieszkania oddane do użytkowania			Przeciętna powierzchnia użytkowa 1 mieszkania w m ²
	w liczbach bezwzględnych	w odsetkach	01-04 2022 = 100	
Ogółem	5768	100,0	107,0	89,3
Przeznaczone na sprzedaż lub wynajem	3600	62,4	103,0	64,0
Indywidualne	2129	36,9	112,6	132,8
Spółeczne czynszowe	39	0,7	•	44,3

W okresie styczeń-kwiecień 2023 r. oddano do użytkowania 5768 mieszkań, o 7,0% więcej niż w analogicznym okresie 2022 r. Wzrost liczby mieszkań wystąpił w budownictwie indywidualnym oraz przeznaczonym na sprzedaż lub wynajem.

² Dane meldunkowe – mogą ulec zmianie po opracowaniu sprawozdań kwartalnych.

Wykres 10. Dynamika mieszkań oddanych do użytkowania
(analogiczny okres 2015 = 100)

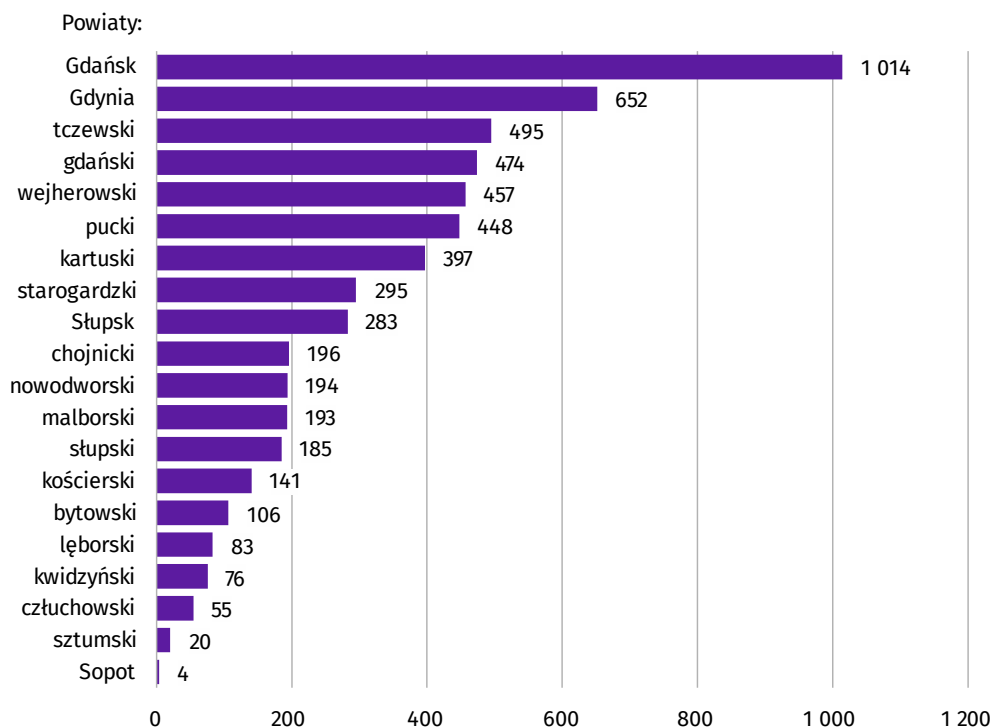


Przeciętna powierzchnia mieszkania oddanego do użytkowania w okresie styczeń-kwiecień 2023 r. wyniosła 89,3 m² i zmniejszyła się o 1,2 m² w stosunku do analogicznego okresu 2022 r. W skali roku spadek przeciętnej powierzchni użytkowej mieszkań wystąpił w budownictwie indywidualnym, natomiast wzrost w budownictwie przeznaczonym na sprzedaż lub wynajem.

Mieszkania o największej przeciętnej powierzchni użytkowej powstały w Sopocie (156,5 m²), w powiecie lęborskim (145,2 m²) oraz w powiecie kartuskim (141,6 m²), natomiast o najmniejszej powierzchni (poniżej 100 m²) wybudowano m.in. w Słupsku (61,7 m²), w Gdańsku (65,5 m²) oraz w powiecie nowodworskim (67,8 m²).

W okresie styczeń-kwiecień br. najwięcej mieszkań przekazano do użytkowania w Gdańsku (1014), w Gdyni (652), w powiecie tczewskim (495) oraz w powiecie gdańskim (474), natomiast najmniej w Sopocie (4), w powiecie sztumskim (20) oraz w powiecie człuchowskim (55).

Wykres 11. Mieszkania oddane do użytkowania według powiatów w okresie styczeń-kwiecień 2023 r.



W kwietniu 2023 r. w ujęciu rocznym odnotowano spadek liczby mieszkań, których budowę rozpoczęto (o 1429 mieszkań) oraz liczby mieszkań, na których realizację wydano pozwolenia lub dokonano zgłoszenia z projektem budowlanym (o 1309 mieszkań). Mieszkania, których budowę rozpoczęto oraz na realizację których wydano pozwolenia lub dokonano zgłoszenia z projektem budowlanym stanowiły głównie inwestycje deweloperów (odpowiednio 42,1% oraz 69,9%) i inwestycje indywidualne (53,1% oraz 28,4%).

Liczba mieszkań, na budowę których wydano pozwolenia lub dokonano zgłoszenia z projektem budowlanym i mieszkań, których budowę rozpoczęto w okresie styczeń-kwiecień 2023 r. kształtowała się następująco:

WYSZCZEGÓLNIENIE	Mieszkania, na budowę których wydano pozwolenia lub dokonano zgłoszenia z projektem budowlanym			Mieszkania, których budowę rozpoczęto		
	w liczbach bezwzględnych	w odsetkach	01-04 2022 = 100	w liczbach bezwzględnych	w odsetkach	01-04 2022 = 100
Ogółem	5827	100,0	57,4	4329	100,0	61,6
Przeznaczone na sprzedaż lub wynajem	4058	69,6	53,3	2601	60,1	55,8
Indywidualne	1619	27,8	64,2	1678	38,8	76,1
Spółeczne czynszowe	148	2,5	822,2	48	1,1	37,8
Komunalne	2	0,0	•	2	0,0	•

Rynek wewnętrzny

W kwietniu 2023 r. w skali roku odnotowano wzrost o 0,2% sprzedaży detalicznej (w cenach bieżących) zrealizowanej przez przedsiębiorstwa handlowe i niehandlowe. W porównaniu z kwietniem 2022 r. wyższa była sprzedaż detaliczna m.in. w podmiotach z grup: „pozostałe” (o 26,7%), „pojazdy samochodowe, motocykle, części” (o 20,3%) oraz „żywność, napoje i wyroby tytoniowe” (o 11,5%), natomiast niższa była m.in. w podmiotach z grup: prasa, książki, pozostała sprzedaż w wyspecjalizowanych sklepach” (o 45,5%), „farmaceutyki, kosmetyki, sprzęt ortopedyczny” (o 6,3%) oraz „meble, RTV, AGD” (o 1,3%).

Dynamika i struktura sprzedaży detalicznej (w cenach bieżących) kształtowały się następująco:

WYSZCZEGÓLNIENIE	04 2023	01-04 2023	
	analogiczny okres roku poprzedniego = 100	w odsetkach	
Ogółem^a	100,2	104,6	100,0
w tym:			
Pojazdy samochodowe, motocykle, części	120,3	130,6	9,3
Żywność, napoje i wyroby tytoniowe	111,5	117,0	11,1
Farmaceutyki, kosmetyki, sprzęt ortopedyczny	93,7	94,4	9,8
Meble, RTV, AGD	98,7	96,8	6,0
Prasa, książki, pozostała sprzedaż w wyspecjalizowanych sklepach	54,5	67,9	1,2
Pozostałe	126,7	141,7	14,1

a Grupowania przedsiębiorstw dokonano na podstawie Polskiej Klasyfikacji Działalności – PKD 2007, zaliczając przedsiębiorstwo do określonej kategorii według przeważającego rodzaju działalności, zgodnie z aktualnym w omawianym okresie stanem organizacyjnym. Odnotowane zmiany (wzrost/spadek) sprzedaży detalicznej w poszczególnych grupach rodzajów działalności przedsiębiorstw mogą zatem również wynikać ze zmiany przeważającego rodzaju działalności przedsiębiorstwa oraz zmian organizacyjnych. Nie ma to wpływu na dynamikę sprzedaży detalicznej ogółem.

W porównaniu z marcem 2023 r. sprzedaż detaliczna była wyższa o 4,1%. Wzrost sprzedaży zanotowano m.in. w podmiotach z grup: „meble, RTV, AGD” (o 15,4%), „żywność, napoje i wyroby tytoniowe” (o 4,2%) oraz „prasa, książki, pozostała sprzedaż w wyspecjalizowanych sklepach” (o 1,2%), natomiast spadek w podmiotach z grup: „pozostałe” (o 10,2%), „pojazdy samochodowe, motocykle, części” (o 7,2%) oraz „farmaceutyki, kosmetyki, sprzęt ortopedyczny” (o 5,7%).

W okresie styczeń-kwiecień 2023 r. sprzedaż detaliczna wzrosła w skali roku o 4,6%.

W kwietniu 2023 r. sprzedaż hurtowa zarówno w przedsiębiorstwach handlowych, jak i w hurtowych była niższa niż w kwietniu 2022 r. odpowiednio o 54,3% i o 67,6%. W porównaniu z marcem 2023 r. sprzedaż hurtowa w przedsiębiorstwach handlowych była niższa o 8,9%, a w hurtowych o 4,3%.

W okresie styczeń-kwiecień 2023 r., w porównaniu z analogicznym okresem 2022 r., sprzedaż hurtowa zmniejszyła się zarówno w przedsiębiorstwach handlowych (o 43,7%), jak i w przedsiębiorstwach hurtowych (o 58,0%).

Podmioty gospodarki narodowej

Według stanu na koniec kwietnia 2023 r. w rejestrze REGON wpisanych było 348,2 tys. **podmiotów gospodarki narodowej**³, o 4,0% więcej niż w analogicznym miesiącu 2022 r. i o 0,4% więcej niż w końcu marca 2023 r.

Liczba zarejestrowanych **osób fizycznych** prowadzących działalność gospodarczą wyniosła 255,4 tys. i w porównaniu z kwietniem 2022 r. wzrosła o 4,2%. Do rejestru REGON wpisanych było 56,1 tys. **spółek**, w tym 37,6 tys. spółek handlowych (wzrost w skali roku odpowiednio o 3,8% i o 5,8%) i 18,4 tys. spółek cywilnych (wzrost o 0,1%).

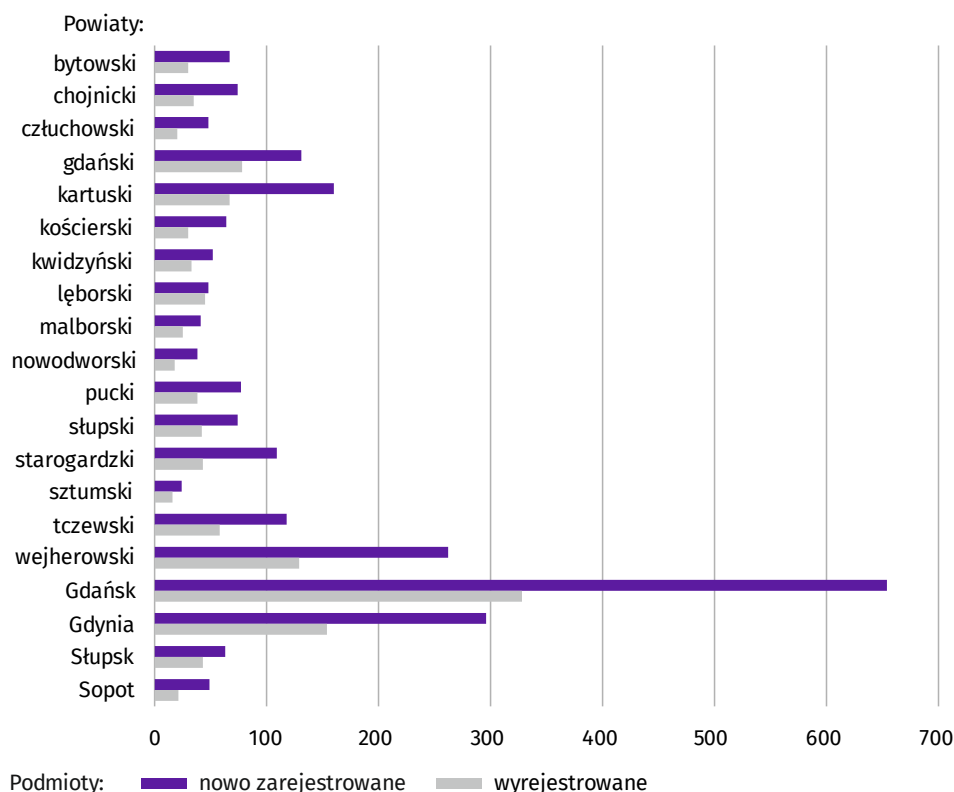
Według przewidywanej liczby pracujących przeważały podmioty o liczbie pracujących poniżej 10 osób (97,1% ogólnej liczby podmiotów). Udział podmiotów o przewidywanej liczbie pracujących 10-49 osób wyniósł 2,3%, a podmiotów powyżej 49 pracujących – 0,6%. W skali roku wzrost liczby podmiotów wystąpił wśród podmiotów o liczbie pracujących do 9 osób – o 4,1%.

W porównaniu z marcem 2023 r. największy wzrost liczby podmiotów odnotowano w sekcjach: działalność finansowa i ubezpieczeniowa (o 1,1%), informacja i komunikacja (o 1,0%) oraz administrowanie i działalność wspierająca (o 0,7%).

W kwietniu 2023 r. do rejestru REGON wpisano 2449 nowych podmiotów, o 13,0% mniej niż w marcu 2023 r. Wśród nowo zarejestrowanych jednostek przeważały osoby fizyczne prowadzące działalność gospodarczą, których wpisano 1992 (o 11,6% mniej niż w marcu 2023 r.). Liczba nowo zarejestrowanych spółek handlowych w skali miesiąca zmniejszyła się o 23,0%.

W kwietniu 2023 r. wykreślono z rejestru REGON 1253 podmioty (o 33,5% mniej niż przed miesiącem), w tym 1119 osób fizycznych prowadzących działalność gospodarczą (o 27,7% mniej).

Wykres 12. Podmioty gospodarki narodowej nowo zarejestrowane i wyrejestrowane według powiatów w kwietniu 2023 r.

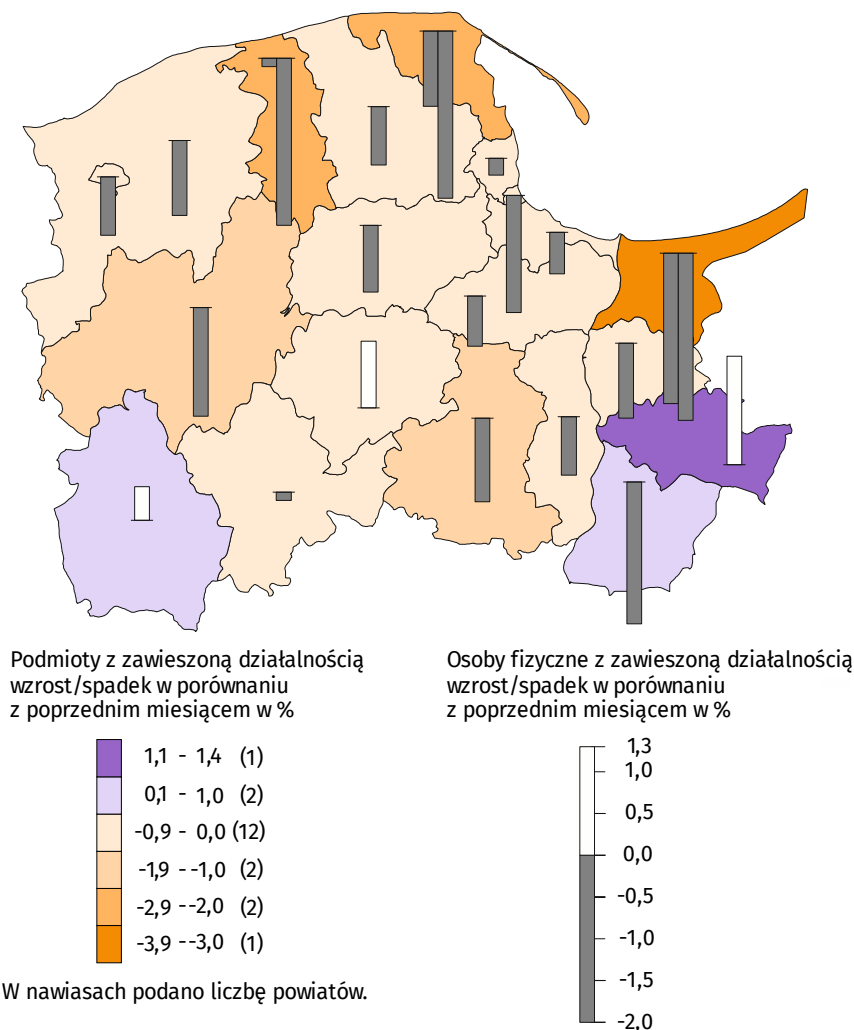


³ Dotyczy osób prawnych, jednostek organizacyjnych niemających osobowości prawnej oraz osób fizycznych prowadzących działalność gospodarczą (bez osób fizycznych prowadzących gospodarstwa indywidualne w rolnictwie).

Według stanu na koniec kwietnia 2023 r. w rejestrze REGON 55931 podmiotów miało **zawieszoną działalność** (o 0,9 % mniej niż w marcu 2023 r.). Zdecydowaną większość stanowiły osoby fizyczne prowadzące działalność gospodarczą – 95,0% (w marcu 2023 r. – 95,1 %).

Mapa 2. Podmioty gospodarki narodowej z zawieszoną działalnością w 2023 r.

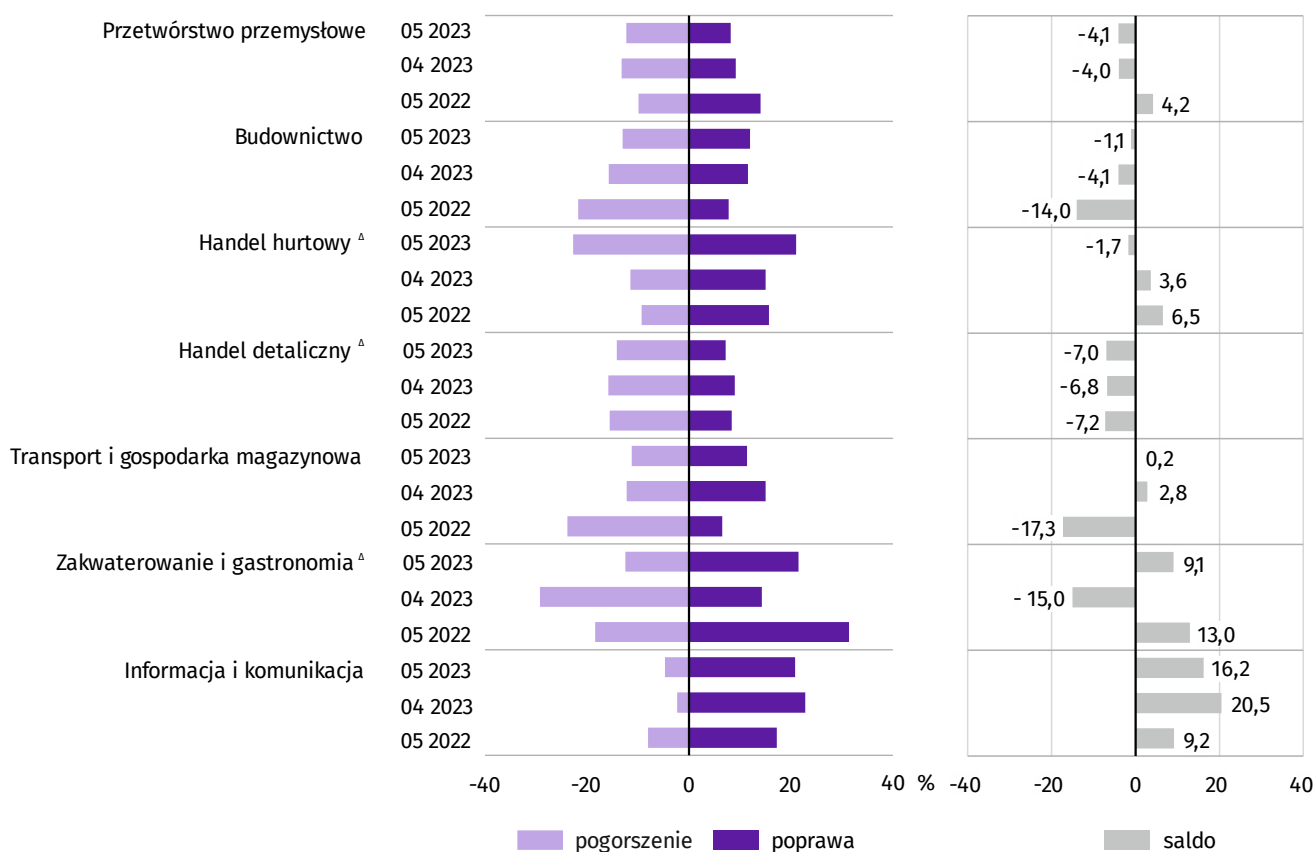
Stan w końcu kwietnia



Koniunktura gospodarcza

W maju br. ogólny klimat koniunktury korzystnie ocenili tylko przedsiębiorcy prowadzący działalność w zakresie transportu i gospodarki magazynowej, zakwaterowania i gastronomii, a także informacji i komunikacji. Jednak jedynie w przypadku przedsiębiorców prowadzących działalność w zakresie zakwaterowania i gastronomii ocena ta była lepsza niż w kwietniu br. i w sekcji tej odnotowano największy wzrost wartości wskaźnika ogólnego klimatu koniunktury (o 24,1). W przetwórstwie przemysłowym oraz w handlu detalicznym wartości wskaźnika ogólnego klimatu koniunktury kształtowały się na poziomie zbliżonym do notowanego w poprzednim miesiącu. Natomiast jednostki zajmujące się budownictwem oceniły koniunkturę bardziej optymistycznie niż w kwietniu br., a jednostki zajmujące się handlem hurtowym bardziej pesymistycznie – dla tego działu odnotowano największy spadek w skali miesiąca wartości wskaźnika ogólnego klimatu koniunktury (o 5,3).

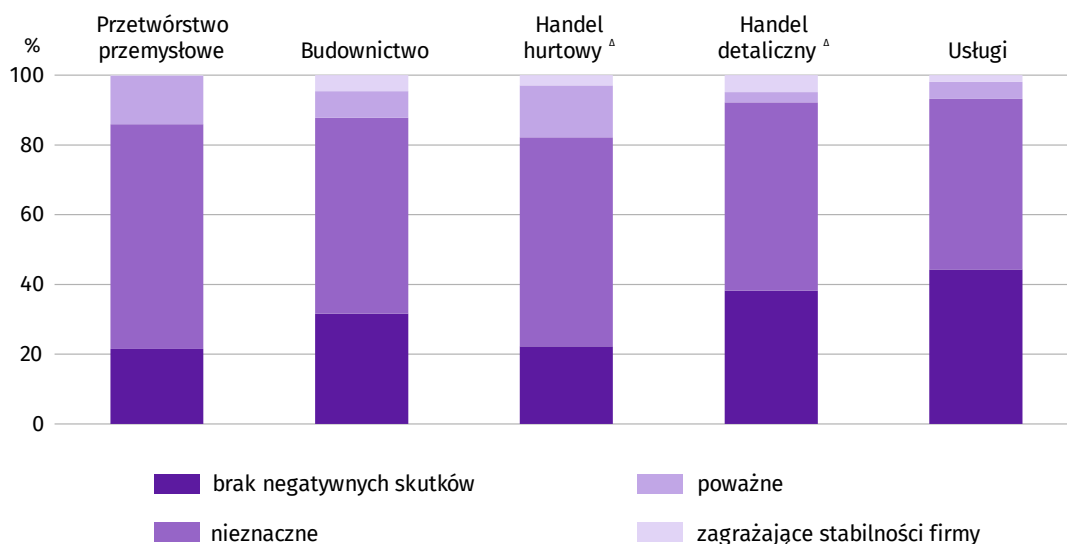
Wykres 13. Wskaźniki ogólnego klimatu koniunktury według rodzaju działalności (sekcje i działy PKD 2007)



Wyniki badania dotyczącego wpływu wojny w Ukrainie oraz inwestycji ⁴

Pytania o wpływ wojny w Ukrainie

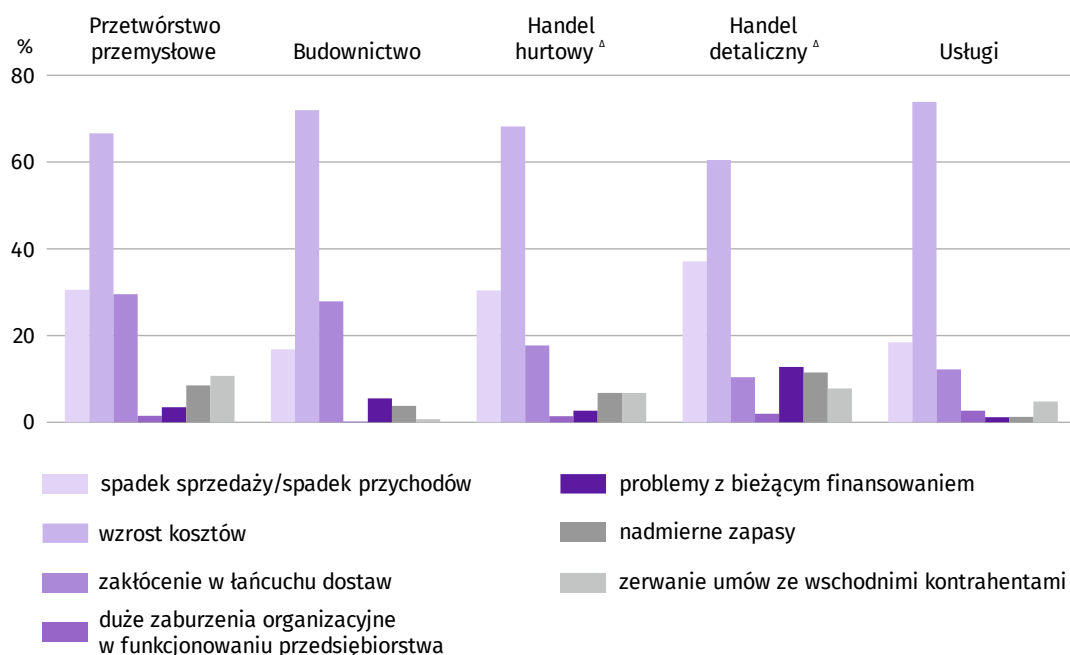
Pytanie 1. Negatywne skutki wojny w Ukrainie i jej konsekwencje dla prowadzonej przez Państwa firmę działalności gospodarczej będą w bieżącym miesiącu:



⁴ Badanie zostało przeprowadzone od 1 do 10 dnia bieżącego miesiąca na próbie jednostek przemysłowych, budowlanych, handlowych i usługowych. Pytania zostały podzielone na dwie sekcje – pytania dotyczące wpływu wojny w Ukrainie na koniunkturę gospodarczą oraz pytania odnoszące się do inwestycji. Odpowiedzi na cały dodatkowy blok pytań są udzielane na zasadzie dobrowolności. We wszystkich pytaniach prezentowany jest procent (ważony) odpowiedzi respondentów na dany wariant. Dane zostały zagregowane zgodnie z metodologią agregacji (ważenia) stosowaną standardowo w badaniu koniunktury gospodarczej.

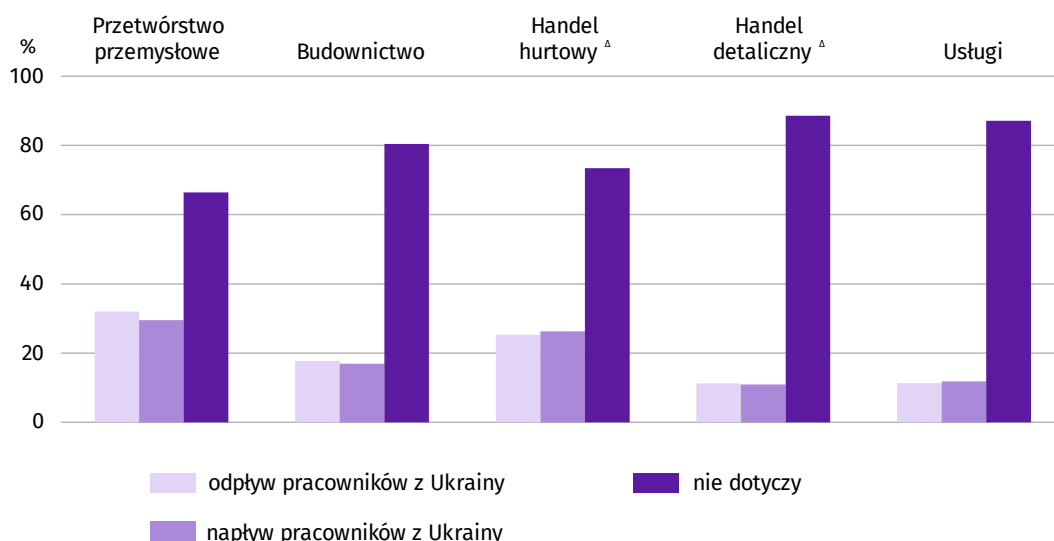
Przedsiębiorcy działający w większości badanych rodzajów działalności stwierdzili, że w maju 2023 r. trwająca wojna w Ukrainie będzie stanowić nieznaczne zagrożenie dla prowadzonej przez nich działalności gospodarczej. W przetwórstwie przemysłowym stwierdziło tak 64,4%, w handlu hurtowym – 60,0%, w budownictwie – 56,2%, w handlu detalicznym – 54,0%, a w usługach – 51,3%.

Pytanie 2. Z zaobserwowanych w ostatnim miesiącu negatywnych skutków wojny w Ukrainie najbardziej do Państwa firmy odnoszą się:



Przedstawiciele wszystkich badanych rodzajów działalności, oceniając negatywny wpływ wojny w Ukrainie na działalność firmy, najczęściej byli zdania, że powoduje ona wzrost kosztów. Jako istotny skutek wskazali również spadek sprzedaży/przychodów oraz zakłócenie w łańcuchu dostaw.

Pytanie 3. Jeżeli w Państwa firmie są zatrudnieni pracownicy z Ukrainy, to czy w związku z wojną w Ukrainie zaobserwowali Państwo w ubiegłym miesiącu⁵:

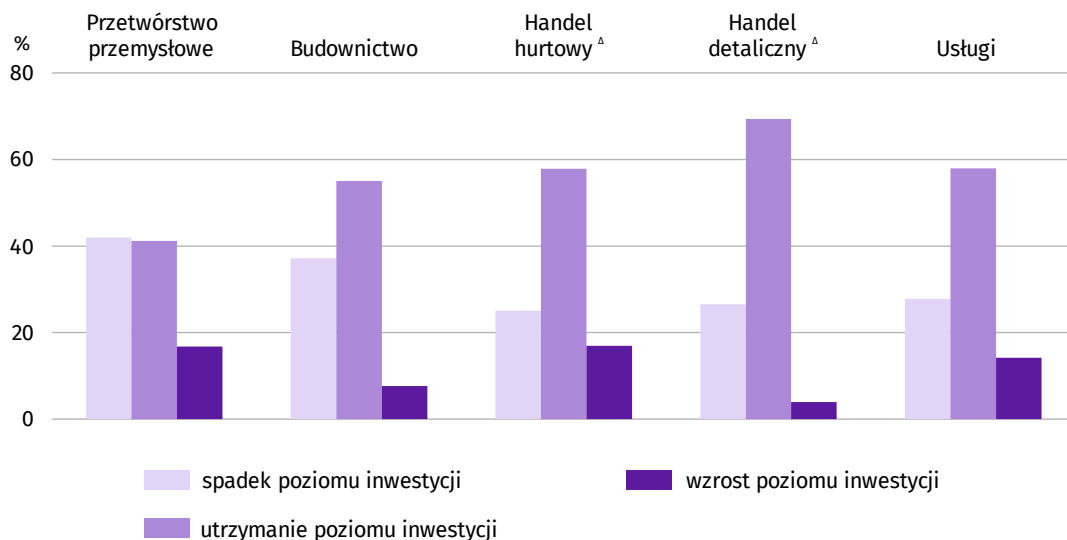


⁵ Dopuszczalne było równoczesne zaznaczenie po jednej odpowiedzi dla każdego z wariantów („odpływ” i „napływ”), w związku z tym suma wariantów może przekroczyć 100%. Odpowiedź „nie dotyczy” zaznaczana była w przypadku, gdy firma nie zatrudnia pracowników z Ukrainy lub nie zaobserwowała w ubiegłym miesiącu ich „odpływu” czy „napływu”.

W maju 2023 r. zaobserwowano odpływ pracowników z Ukrainy m.in. w przetwórstwie przemysłowym (dotyczyło to 32,0% przedsiębiorstw), w handlu hurtowym (25,3%). Natomiast napływ pracowników dotyczył m.in. 29,5% firm z przetwórstwa przemysłowego i 26,3% z handlu hurtowego.

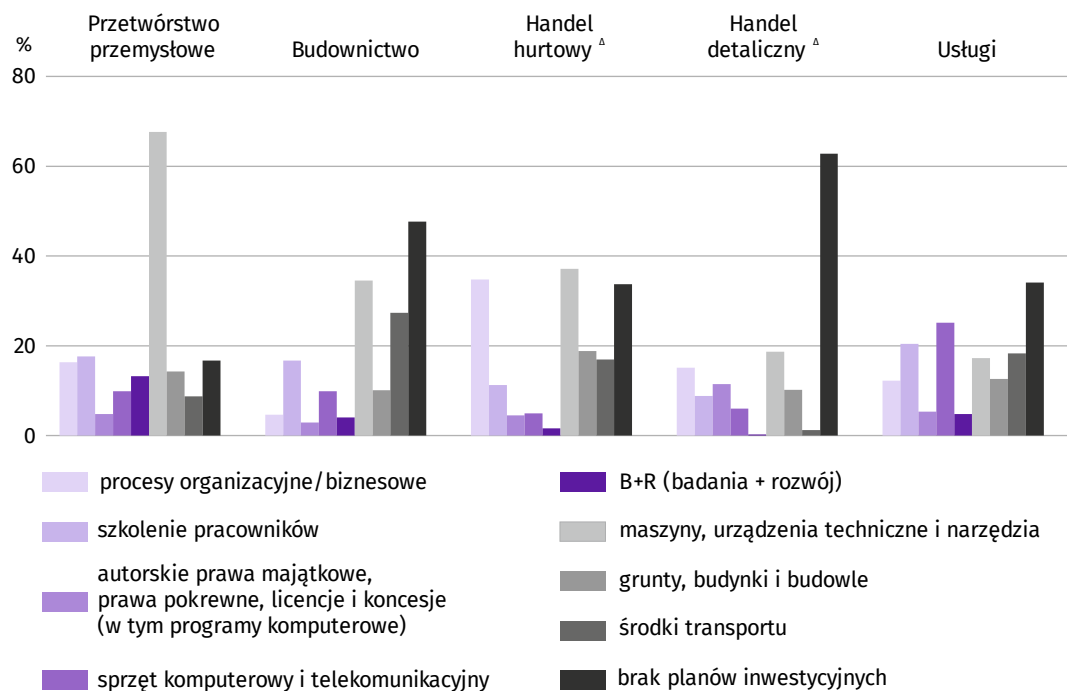
Pytania o inwestycje

Pytanie 4. Jakie są aktualne przewidywania, co do poziomu inwestycji Państwa firmy w 2023 r. w odniesieniu do inwestycji zrealizowanych w 2022 r.?



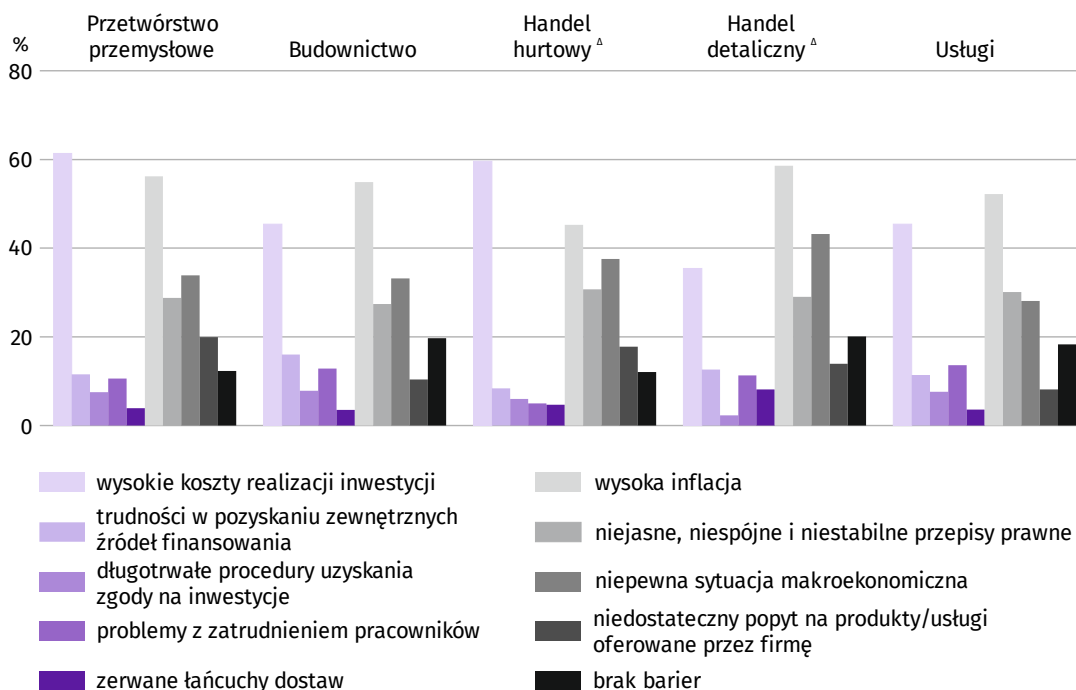
Utrzymanie inwestycji na podobnym poziomie jak w 2022 r. zadeklarowali przedstawiciele handlu detalicznego (69,4%), usług (58,0%), handlu hurtowego (57,9%) oraz budownictwa (55,1%). Spadku poziomu inwestycji spodziewają się przedstawiciele przetwórstwa przemysłowego (42,0%).

Pytanie 5. Jakie są główne kierunki inwestowania Państwa firmy w bieżącym roku?



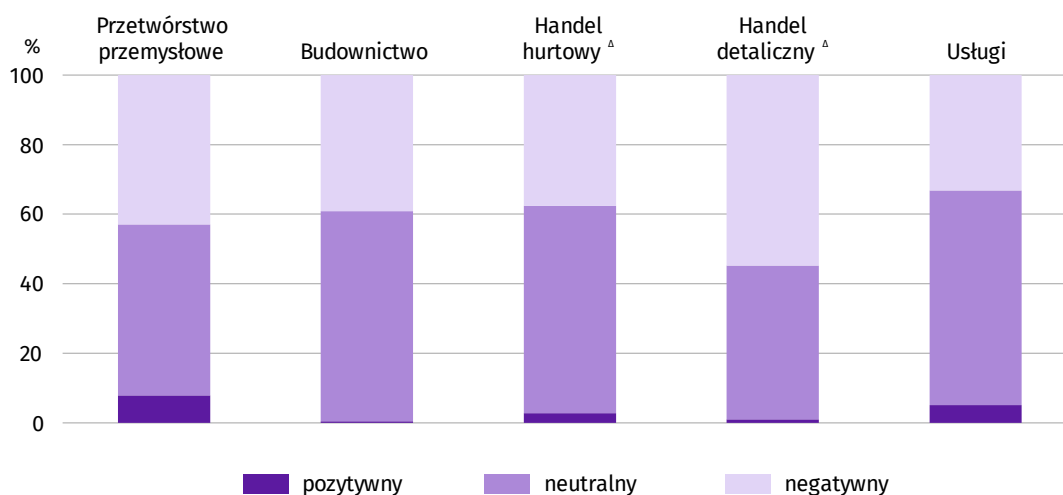
Najczęściej wskazywano na inwestowanie firmy w: maszyny, urządzenia techniczne i narzędzia (m.in. w przetwórstwie przemysłowym - 67,6% i handlu hurtowym - 37,1%), procesy organizacyjne/biznesowe (m.in w handlu hurtowym - 34,8%) oraz szkolenie pracowników i środki transportu. Brak planów inwestycyjnych wskazało m.in. 62,8% przedstawicieli handlu detalicznego oraz 47,7% budownictwa.

Pytanie 6. Które z poniższych barier w największym stopniu wpływają na skalę inwestycji Państwa firmy w bieżącym roku?



Przedsiębiorcy ze wszystkich badanych rodzajów działalności wskazali, że głównymi barierami wpływającymi na skalę inwestycji w bieżącym roku są: wysoka inflacja, wysokie koszty realizacji inwestycji, niepewna sytuacja makroekonomiczna oraz niejasne, niespójne i niestabilne przepisy prawne.

Pytanie 7. Jak bieżące zmiany sytuacji Państwa firmy oraz otoczenia rynkowego wpływają na skłonność do podejmowania inwestycji?

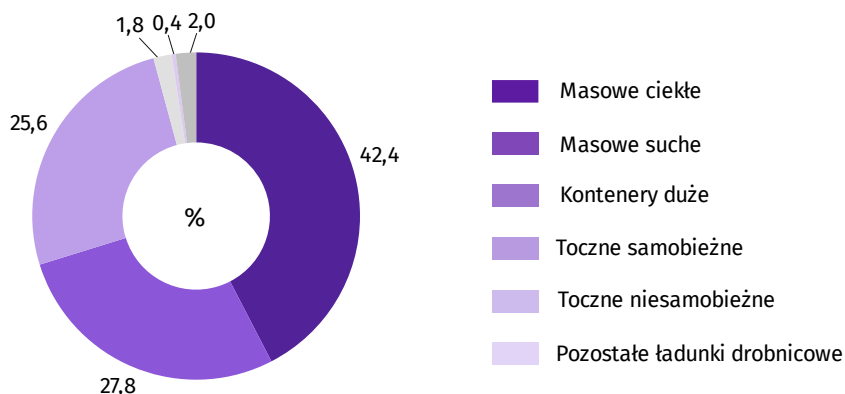


Wśród przedsiębiorców z usług, budownictwa, handlu hurtowego oraz przetwórstwa przemysłowego bieżące zmiany sytuacji firmy oraz otoczenia rynkowego najczęściej wpływają neutralnie na skłonność do podejmowania inwestycji, natomiast wśród przedsiębiorców z handlu detalicznego wpływają negatywnie.

Gospodarka morska

W kwietniu 2023 r. obroty ładunkowe w portach morskich województwa wyniosły 8,7 mln t, co oznacza wzrost w stosunku do kwietnia 2022 r. (o 40,8%) oraz spadek w porównaniu z marcem 2023 r. (o 2,0%).

Wykres 14. Obroty ładunkowe w kwietniu 2023 r.



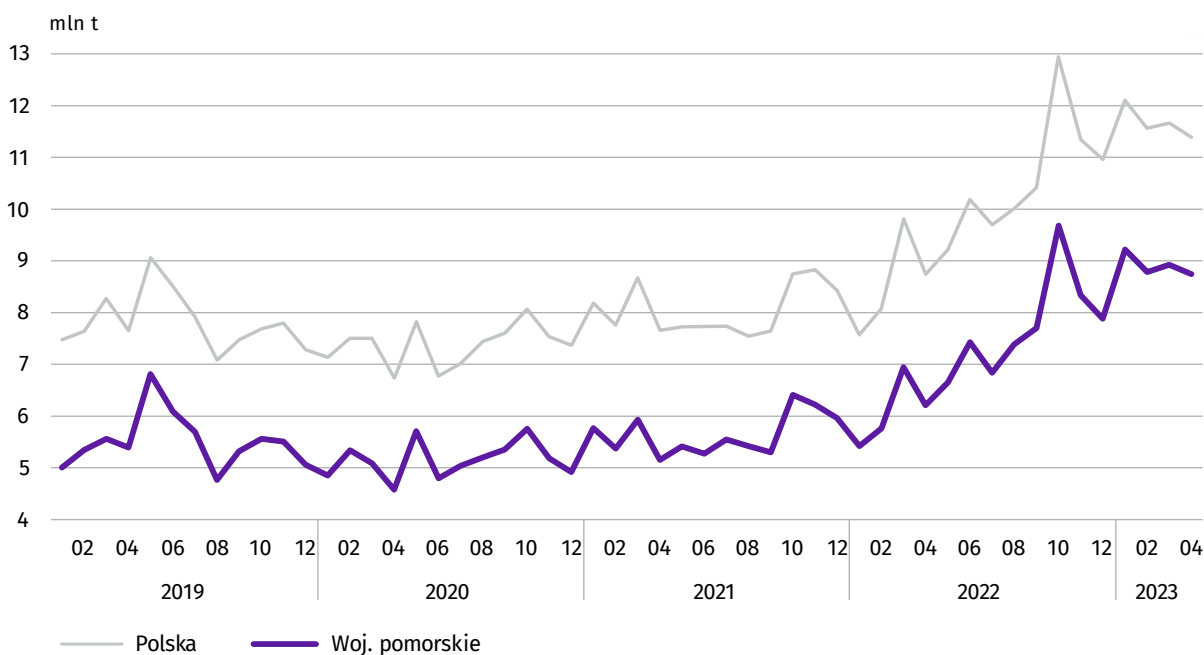
W porównaniu z kwietniem 2022 r. odnotowano wzrost przeładunków ładunków z grupy „masowe ciekłe” (o 66,5%), „masowe suche” (o 40,0%) oraz „kontenery duże” (o 34,2%). Natomiast spadek wystąpił w przeładunkach „tocznych niesamobieżnych” (o 72,2%), „pozostałych ładunków drobnicowych” (o 40,9%) oraz „tocznych samobieżnych” (o 7,8%).

W ruchu międzynarodowym obroty ładunkowe w kwietniu 2023 r. stanowiły 98,2% obrotów województwa ogółem.

W portach morskich województwa największe obroty odnotowano w porcie gdańskim – 6,8 mln t (wzrost o 59,3% w stosunku do kwietnia 2022 r.), co stanowiło 78,2% obrotów województwa ogółem. Największy udział w obrotach ładunkowych w porcie gdańskim miały przeładunki „masowych ciekłych” – 49,3%, których przeładowano 3371,4 tys. t oraz „kontenerów dużych” – odpowiednio 24,4% i 1666,8 tys. t.

W okresie styczeń-kwiecień 2023 r. obroty ładunkowe w portach morskich województwa wyniosły 35,7 mln t, co oznacza wzrost o 46,6% w stosunku do analogicznego okresu 2022 r. Wzrost wielkości przeładunków odnotowano w przeładunkach: „masowych suchych” (o 89,6%), „masowych ciekłych” (o 63,3%), „kontenerów dużych” (o 9,3%) oraz „tocznych samobieżnych” (o 0,3%), natomiast spadek wystąpił w przeładunkach „tocznych niesamobieżnych” (o 37,4%) oraz „pozostałych ładunków drobnicowych” (o 24,9%).

Wykres 15. Obroty ładunkowe w portach morskich



Wyniki finansowe przedsiębiorstw

W okresie styczeń-marzec 2023 r. w skali roku odnotowano pogorszenie zarówno wyników finansowych badanych przedsiębiorstw niefinansowych, jak i niektórych wskaźników ekonomiczno-finansowych.

Przychody, koszty oraz wyniki finansowe podmiotów objętych badaniem kształtowały się następująco:

WYSZCZEGÓLNIENIE	01-03 2022	01-03 2023
	w mln zł	
Przychody ogółem (przychody z całokształtu działalności)	70950,0	68744,2
w tym przychody netto ze sprzedaży produktów, towarów i materiałów	68698,2	66540,3
Koszty ogółem (koszty uzyskania przychodów z całokształtu działalności)	64587,7	64469,5
w tym koszty sprzedanych produktów, towarów i materiałów	63178,4	61160,0
Wynik finansowy ze sprzedaży produktów, towarów i materiałów	5519,8	5380,3
Wynik finansowy z pozostałej działalności operacyjnej	152,4	737,4
Wynik na operacjach finansowych	690,1	-1843,0
Wynik finansowy brutto	6362,3	4274,7
Wynik finansowy netto	5146,5	3178,1
zysk netto	5860,7	5985,0
strata netto	714,2	2806,9

W okresie styczeń-marzec 2023 r. **przychody ogółem** były niższe o 3,1% niż w analogicznym okresie 2022 r., natomiast **koszty uzyskania tych przychodów** zmniejszyły się o 0,2%. Przychody netto ze sprzedaży produktów, towarów i materiałów były niższe w skali roku o 3,1%, a koszty tej działalności o 3,2%. Najwyższy spadek przychodów netto ze sprzedaży produktów, towarów i materiałów odnotowano w handlu; naprawie pojazdów samochodowych (o 25,1%) oraz w przetwórstwie przemysłowym (o 10,6%).

Wynik finansowy ze sprzedaży produktów, towarów i materiałów był niższy o 2,5% niż przed rokiem i wyniósł 5380,3 mln zł. **Wynik finansowy brutto** osiągnął wartość 4274,7 mln zł (o 32,8% mniej niż przed rokiem).

Obciążenia wyniku finansowego brutto spowodowały, że wynik finansowy netto ukształtował się na poziomie 3178,1 mln zł (o 38,2% mniej niż przed rokiem). Zysk netto w skali roku zwiększył się o 2,1%, a strata netto zwiększyła się o 293,0%.

W okresie styczeń-marzec 2023 r. zysk netto wykazało 67,5% badanych przedsiębiorstw (wobec 69,8% w okresie styczeń-marzec 2022 r.). Udział przychodów przedsiębiorstw wykazujących zysk netto w ogólnej kwocie przychodów zmniejszył się z 88,3% do 77,7%. W przetwórstwie przemysłowym zysk netto odnotowało 73,7% badanych przedsiębiorstw (w analogicznym okresie 2022 r. – 76,0%), a udział uzyskanych przez nie przychodów w przychodach wszystkich podmiotów tej sekcji stanowił 76,6% (w okresie styczeń-marzec 2022 r. – 89,8%).

W badanych przedsiębiorstwach wskaźnik poziomu kosztów zwiększył się i wyniósł 93,8% (wobec 91,0% w okresie styczeń-marzec 2022 r.). Odnotowano pogorszenie wskaźników obrotu brutto i netto (spadek o 2,8 p.proc. i o 2,7 p.proc. do odpowiednio 6,2% i 4,6%). Natomiast poprawił się wskaźnik rentowności sprzedaży brutto o 0,1 p.proc. do 8,1%. Poprawiły się również wskaźniki płynności finansowej I i II stopnia odpowiednio o 7,8 p.proc. i o 6,1 p.proc. do 40,5% i 109,0%.

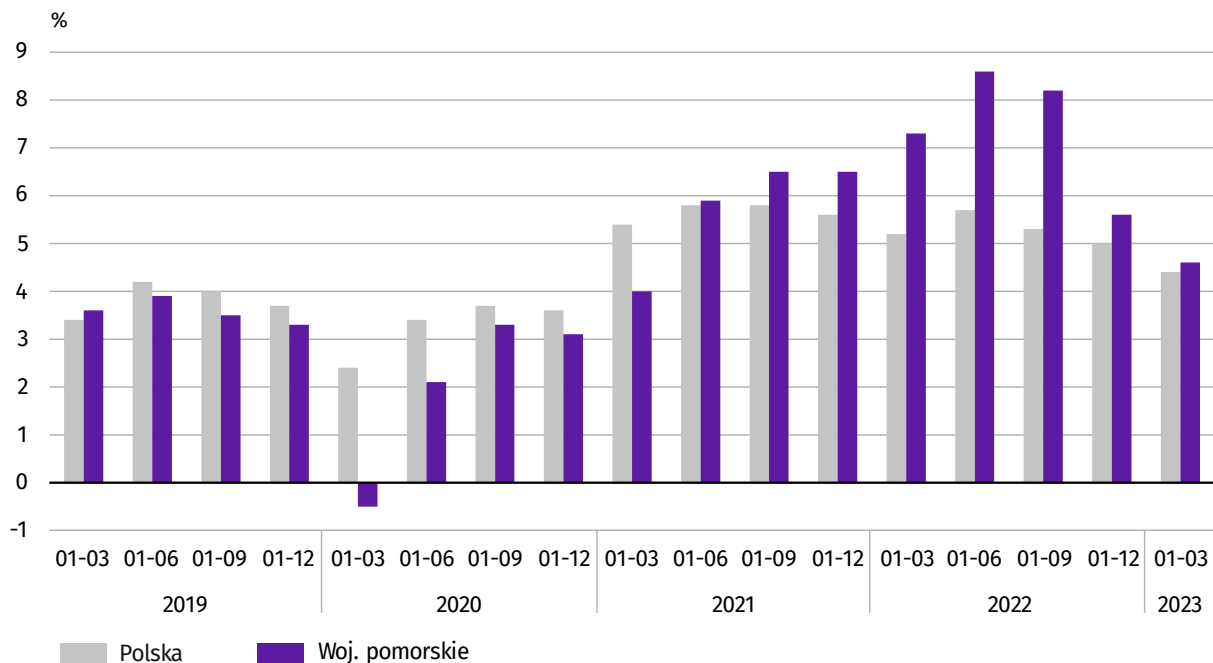
Podstawowe wskaźniki ekonomiczno-finansowe podmiotów objętych badaniem kształtowały się następująco:

WYSZCZEGÓLNIENIE	01-03 2022	01-03 2023
	w %	
Wskaźnik poziomu kosztów	91,0	93,8
Wskaźnik rentowności sprzedaży brutto	8,0	8,1
Wskaźnik rentowności obrotu brutto	9,0	6,2
Wskaźnik rentowności obrotu netto	7,3	4,6
Wskaźnik płynności finansowej I stopnia	32,7	40,5
Wskaźnik płynności finansowej II stopnia	102,9	109,0

W okresie styczeń-marzec 2023 r. najwyższą rentowność netto osiągnęły przedsiębiorstwa z sekcji: obsługa rynku nieruchomości (16,3%), budownictwo (15,0%) oraz transport i gospodarka magazynowa (11,9%), natomiast najniższą rentowność netto odnotowano w działalności profesjonalnej, naukowej i technicznej (minus 18,0%).

W porównaniu z analogicznym okresem 2022 r. pogorszenie rentowności w największym stopniu wystąpiło w wytwarzaniu i zaopatrywaniu w energię elektryczną, gaz, parę wodną i gorącą wodę (z 17,5% do minus 0,5%), w działalności profesjonalnej, naukowej i technicznej (z minus 8,7% do minus 18,0%), w dostawie wody, gospodarowaniu ściekami i odpadami; rekultywacji (z 2,7% do minus 1,5%) oraz w przetwórstwie przemysłowym (z 7,9% do 5,6%). Natomiast poprawa rentowności wystąpiła m.in. w obsłudze rynku nieruchomości (z 12,2% do 16,3%) oraz w handlu; naprawie pojazdów samochodowych (z 1,6% do 3,2%).

Wykres 16. Wskaźnik rentowności obrotu netto



Na koniec marca 2023 r. wartość **aktywów obrotowych** badanych przedsiębiorstw wyniosła 99631,7 mln zł i była o 9,7% niższa niż na koniec marca 2022 r. W skali roku zmniejszyły się należności krótkoterminowe (o 19,7%) oraz zapasy (o 4,9%). Wzrosły natomiast krótkoterminowe rozliczenia międzyokresowe (o 27,1%) oraz inwestycje krótkoterminowe (o 2,0%).

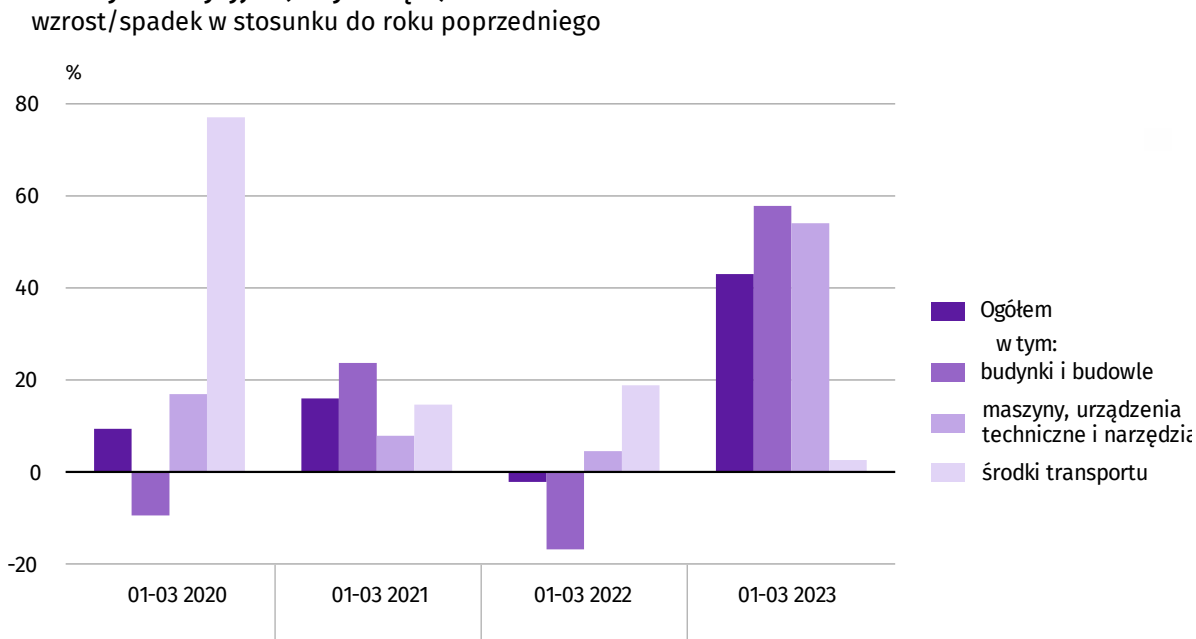
W strukturze zapasów zmniejszył się udział materiałów (z 33,6% do 29,0%) oraz produktów gotowych (z 14,1% do 13,9%), natomiast zwiększył się udział towarów (z 36,5% do 38,6%) oraz półproduktów i produktów w toku (z 13,9% do 15,1%).

Zobowiązania długo- i krótkoterminowe (bez funduszy specjalnych) na koniec marca 2023 r. wyniosły łącznie 88336,5 mln zł i były o 8,8% niższe niż na koniec marca 2022 r. Zobowiązania długoterminowe stanowiły 32,0% ogółu zobowiązań (24,7% w marcu 2022 r.), a ich wartość wyniosła 28296,6 mln zł i była o 18,3% wyższa niż na koniec marca 2022 r. Zobowiązania krótkoterminowe badanych przedsiębiorstw wyniosły 60039,8 mln zł i w skali roku zmniejszyły się o 17,7%. Relacja zobowiązań krótkoterminowych do należności krótkoterminowych ukształtowała się na poziomie 146,0% i była o 3,7 p.proc. wyższa od odnotowanej na koniec marca 2022 r.

Nakłady inwestycyjne

Nakłady inwestycyjne zrealizowane w okresie styczeń-marzec 2023 r. przez przedsiębiorstwa mające siedzibę na terenie województwa pomorskiego osiągnęły wartość 2210,0 mln zł i były (w cenach bieżących) o 43,0% wyższe niż w analogicznym okresie 2022 r. Nakłady inwestycyjne na budynki i budowle w skali roku zwiększyły się o 57,8%, natomiast nakłady na zakupy⁶ wzrosły o 33,5%, przy czym nakłady na maszyny, urządzenia techniczne i narzędzia były wyższe o 54,1%, a nakłady na środki transportu zwiększyły o 2,6%. Udział zakupów w nakładach ogółem wyniósł 58,1% (przed rokiem 62,2%).

Wykres 17. Nakłady inwestycyjne (ceny bieżące)



Wzrost wartości nakładów inwestycyjnych w porównaniu z okresem styczeń-marzec 2022 r. miał miejsce m.in. w wytwarzaniu i zaopatrywaniu w energię elektryczną, gaz, parę wodną i gorącą wodę (o 116,3%), w transporcie i gospodarce magazynowej (o 77,1%), w obsłudze rynku nieruchomości (75,0%), w informacji i komunikacji (54,2%) oraz w przetwórstwie przemysłowym (o 16,9%). Spadek nakładów odnotowano natomiast w budownictwie (o 8,7%).

W okresie styczeń-marzec 2023 r. inwestowały głównie przedsiębiorstwa prowadzące działalność w zakresie wytwarzania i zaopatrywania w energię elektryczną, gaz, parę wodną i gorącą wodę (na które przypadało 28,8% ogółu poniesionych nakładów), przetwórstwa przemysłowego (odpowiednio 26,5%), transportu i gospodarki magazynowej (11,9%), handlu; naprawy pojazdów samochodowych (6,6%), obsługi rynku nieruchomości (3,9%) oraz informacji i komunikacji (2,1%).

W strukturze nakładów inwestycyjnych według sekcji w porównaniu z okresem styczeń-marzec 2022 r. zwiększył się udział nakładów poniesionych przez przedsiębiorstwa prowadzące działalność m.in. w zakresie wytwarzania i zaopatrywania w energię elektryczną, gaz, parę wodną i gorącą wodę (o 9,8 p.proc.) oraz transportu i gospodarki magazynowej (o 2,3 p.proc.). Zmniejszył się natomiast udział nakładów poniesionych przez przedsiębiorstwa prowadzące działalność m.in. w zakresie przetwórstwa przemysłowego (o 5,9 p.proc.), handlu; naprawy pojazdów samochodowych (o 2,1 p.proc.) oraz budownictwa (o 0,8 p.proc.).

W okresie styczeń-marzec 2023 r. rozpoczęto realizację 5516 inwestycji, o 10,9% mniej niż przed rokiem. Łączna wartość kosztorysowa inwestycji nowo rozpoczętych wyniosła 481,4 mln zł i była o 17,4% wyższa niż w tym samym okresie 2022 r. Na ulepszenie (przebudowę, rozbudowę, rekonstrukcję lub modernizację) istniejących środków trwałych przypadało 43,3% wartości kosztorysowej wszystkich inwestycji rozpoczętych (przed rokiem 42,4%).

W skali roku zwiększyła się wartość kosztorysowa inwestycji rozpoczętych przez przedsiębiorstwa prowadzące działalność m.in. w przetwórstwie przemysłowym (o 116,8%).

⁶ Maszyn, urządzeń technicznych i narzędzi oraz środków transportu.

Wybrane dane o województwie pomorskim

WYSZCZEGÓLNIENIE		01	02	03	04	05	06	07	08	09	10	11	12
A – 2022 r.													
B – 2023 r.													
Przeciętne zatrudnienie w sektorze przedsiębiorstw ^a	A	359,0	359,8	360,4	361,9	362,0	362,6	363,8	363,0	362,6	363,2	364,1	364,3
(w tys. osób)	B	364,3	364,4	363,9	364,4								
poprzedni miesiąc = 100	A	100,9	100,2	100,2	100,4	100,0	100,2	100,3	99,8	99,9	100,2	100,2	100,1
	B	100,0	100,1	99,8	100,1								
analogiczny miesiąc poprzedniego roku = 100	A	102,0	102,1	102,3	102,3	102,0	101,8	102,2	102,4	102,4	102,5	102,3	102,4
	B	101,5	101,3	100,9	100,7								
Bezrobotni zarejestrowani (stan w końcu okresu)	A	49,2	48,8	47,0	45,4	43,8	41,6	40,8	40,9	41,2	41,3	41,7	42,4
w tys. osób	B	45,0	46,1	45,6	43,9								
Stopa bezrobocia ^b (stan w końcu okresu) w %	A	5,3	5,3	5,1	4,9	4,7	4,5	4,4	4,4	4,5	4,5	4,5	4,6
	B	4,9	5,0	4,9	4,7								
Oferty pracy (zgłoszone w ciągu miesiąca)	A	9253	8068	10542	7224	7673	7951	6912	7751	7877	7666	6087	5881
	B	6045	6429	7082*	7532								
Liczba bezrobotnych na 1 ofertę pracy (stan w końcu okresu)	A	10	11	7	8	8	7	8	8	8	10	12	16
	B	14	13	12	10								
Przeciętne miesięczne wynagrodzenia brutto w sektorze przedsiębiorstw ^a w zł	A	6193,98	6434,13	7066,90	6971,48	6600,11	6685,25	6867,48	6768,24	6966,30	6903,25	7018,04	7324,01
poprzedni miesiąc = 100	B	7013,75	7112,66	7837,13	7490,55								
	A	92,6	103,9	109,8	98,6	94,7	101,3	102,7	98,6	102,9	99,1	101,7	104,4
	B	95,8	101,4	110,2	95,6								
analogiczny miesiąc poprzedniego roku = 100	A	109,6	112,6	116,5	116,1	113,4	113,5	113,3	112,7	116,2	113,6	112,4	109,6
	B	113,2	110,5	110,9	107,4								
Wskaźnik cen:													
towarów i usług konsumpcyjnych ^c :													
analogiczny okres poprzedniego roku = 100	A	•	•	109,5	•	•	113,3	•	•	115,7	•	•	117,0
	B	•	•	•	•								

^a W przedsiębiorstwach, w których liczba pracujących przekracza 9 osób. ^b Udział zarejestrowanych bezrobotnych w cywilnej ludności aktywnej zawodowo, szacowanej na koniec każdego miesiąca. ^c W kwartale.

Wybrane dane o województwie pomorskim (cd.)

WYSZCZEGÓLNIENIE A – 2022 r. B – 2023 r.		01	02	03	04	05	06	07	08	09	10	11	12
Wskaźnik cen (dok.):													
skupu ziarna zbóż:													
poprzedni miesiąc = 100	A	101,8	101,0	115,6	112,0	103,0	100,8	95,6	92,7	98,3	103,9	97,7	98,1
	B	90,6	99,6	92,7	91,0								
analogiczny miesiąc poprzedniego roku = 100	A	114,0	142,9	158,1	171,7	177,1	178,4	202,0	178,9	158,4	149,9	129,4	120,3
	B	107,1	105,6	84,6	68,8								
skupu żywca rzeźnego wołowego (bez cieląt):													
poprzedni miesiąc = 100	A	103,1	103,1	110,3	108,8	101,5	93,0	93,9	109,7	98,2	100,4	98,6	95,8
	B	99,3	101,3	103,2	97,3								
analogiczny miesiąc poprzedniego roku = 100	A	149,1	151,0	165,0	172,5	172,7	153,5	144,7	142,5	135,6	124,3	117,3	115,8
	B	111,5	109,5	102,4	91,6								
skupu żywca rzeźnego wieprzowego:													
poprzedni miesiąc = 100	A	99,6	96,2	144,2	109,2	96,6	102,8	103,1	106,1	105,4	92,5	99,3	105,8
	B	96,9	110,1	104,0	105,1								
analogiczny miesiąc poprzedniego roku = 100	A	115,5	101,7	119,0	130,4	123,4	126,3	139,7	145,5	170,0	168,3	169,1	167,7
	B	163,3	187,0	134,8	129,8								
Relacje cen skupu ^a żywca wieprzowego do cen targowiskowych żyta	A	4,3	•	•	•	•	•	•	•	•	4,3	•	4,8
	B	•	•	•	•								
Produkcja sprzedana przemysłu ^b (w cenach stałych):													
poprzedni miesiąc = 100	A	84,9	107,5	115,2	90,7	108,3	99,2	95,6	79,1	103,9	100,1	99,7	97,4
	B	92,5	101,3	120,8*	88,8								
analogiczny miesiąc poprzedniego roku = 100	A	111,2	115,4	112,3	107,0	112,6	107,4	105,7	82,1	80,9	77,9	79,8	78,3
	B	85,3	80,3	84,3*	82,5								
Produkcja budowlano-montażowa ^b (w cenach bieżących):													
poprzedni miesiąc = 100	A	69,2	86,2	143,7	99,7	121,1	98,1	92,4	98,7	93,9	103,3	110,1	130,0
	B	39,5	130,6	124,9	92,5								
analogiczny miesiąc poprzedniego roku = 100	A	258,3	226,2	242,7	220,1	243,8	194,6	128,6	159,4	118,8	118,6	101,9	128,7
	B	73,4	111,3	96,7	89,7								

a Ceny bieżące bez VAT. b W przedsiębiorstwach, w których liczba pracujących przekracza 9 osób.

Wybrane dane o województwie pomorskim (dok.)

WYSZCZEGÓLNIENIE A – 2022 r. B – 2023 r.		01	02	03	04	05	06	07	08	09	10	11	12
Mieszkania oddane do użytkowania (od początku roku)	A	933*	2464*	4156*	5390*	7231*	8572*	9662*	11140*	13215*	15309*	18219*	20614*
	B	1196	2386	4229	5768								
analogiczny okres poprzedniego roku = 100	A	62,2*	88,3*	91,0*	94,4*	103,9*	96,1*	91,8*	92,6*	96,0*	98,9*	96,7*	94,7*
	B	128,1	96,8	101,9	107,0								
Sprzedaż detaliczna towarów ^a (w cenach bieżących):													
poprzedni miesiąc = 100	A	76,9	99,5	128,6	100,3	104,9	102,8	99,4	99,3	98,2	100,4	94,9	108,7
	B	79,3	97,6	115,0	104,1								
analogiczny miesiąc poprzedniego roku = 100	A	131,1	118,8	136,2	149,2	125,9	121,5	118,5	116,0	117,9	113,2	109,1	106,6
	B	110,0	107,9	96,5	100,2								
Obroty ładunkowe w portach morskich ^b w tys. t	A	5420	5759	6947	6212	6649	7430	6837	7388	7699	9680	8336	7880
	B	9220	8787	8924	8744								
poprzedni miesiąc = 100	A	90,9	106,3	120,6	89,4	107,0	111,8	92,0	108,1	104,2	125,7	86,1	94,5
	B	117,0	95,3	101,6	98,0								
analogiczny miesiąc poprzedniego roku = 100	A	94,0	107,2	117,2	120,6	122,8	140,9	123,2	136,3	145,3	151,0	133,9	132,1
	B	170,1	152,6	128,5	140,8								
Wskaźnik rentowności obrotu w przedsiębiorstwach ^c :													
brutto ^d (w %)	A	•	•	9,0	•	•	10,6	•	•	10,0	•	•	6,9
	B	•	•	6,2	•								
netto ^e (w %)	A	•	•	7,3	•	•	8,6	•	•	8,2	•	•	5,6
	B	•	•	4,6	•								
Nakłady inwestycyjne przedsiębiorstw ^c (w mln zł; ceny bieżące)	A	•	•	1545,0	•	•	3750,2	•	•	6134,1	•	•	9706,2
	B	•	•	2210,0	•								
analogiczny okres poprzedniego roku = 100 (ceny bieżące)	A	•	•	97,8	•	•	112,2	•	•	111,4	•	•	112,5
	B	•	•	143,0	•								
Podmioty gospodarki narodowej ^f w rejestrze REGON	A	331966	332899	333729	334759	336083	337570	339379	340658	341969	343158	344088	344569
	B	344915	346019	346961	348194								
w tym spółki handlowe	A	34756	35076	35426	35567	35774	35988	36212	36388	36560	36739	36864	37005
	B	37198	37351	37431	37614								
w tym z udziałem kapitału zagranicznego	A	3498	3517	3546	3551	3563	3586	3610	3629	3623	3620	3622	3618
	B	3616	3610	3606	3600								

a W przedsiębiorstwach, w których liczba pracujących przekracza 9 osób. b Dane pochodzą z badania statystycznego transportu morskiego opartego na dyrektywie 2009/42/WE. c W których liczba pracujących przekracza 49 osób; dane są prezentowane narastająco. d Relacja wyniku finansowego brutto do przychodów z całokształtu działalności. e Relacja wyniku finansowego netto do przychodów z całokształtu działalności. f Bez osób prowadzących gospodarstwa indywidualne w rolnictwie; stan w końcu okresu.

Opracowanie merytoryczne:
Urząd Statystyczny w Gdańsku
Dyrektor Jerzy Auksztol
Tel.: 58 76 83 130

Rozpowszechnianie:
Pomorski Ośrodek Badań Regionalnych
Tel.: 58 76 83 175
e-mail: Z.Pietrzak@stat.gov.pl

Współpraca z Mediami:
Zbigniew Pietrzak
Pomorski Ośrodek Badań Regionalnych
Tel.: 58 76 83 175
e-mail: Z.Pietrzak@stat.gov.pl



Powiązane opracowania

[Biuletyn statystyczny województwa pomorskiego](#)

[Sytuacja społeczno-gospodarcza kraju w kwietniu 2023 r.](#)

Temat dostępny w bazach danych

[Bank Danych Lokalnych \(BDL\)](#)

[Bank Danych Makroekonomicznych \(BDM\)](#)

Ważniejsze pojęcia dostępne w słowniku

[Pojęcia stosowane w statystyce publicznej](#)