



URZĄD STATYSTYCZNY W GDAŃSKU
ul. Danusi 4, 80-434 Gdańsk



Kontakt: e-mail: SekretariatUSGDK@stat.gov.pl
tel. 58 768 31 30
faks 58 768 32 70

Internet: www.stat.gov.pl/gdansk

KOMUNIKAT O SYTUACJI SPOŁECZNO-GOSPODARCZEJ WOJEWÓDZTWA POMORSKIEGO W GRUDNIU 2012 R.

Nr 12/2012

opublikowany 29.01.2013

W okresie styczeń-grudzień 2012 r. sytuacja społeczno-gospodarcza województwa pomorskiego w odniesieniu do analogicznego okresu 2011 r. kształtowała się następująco:

- ⇒ odnotowano spadek przeciętnego zatrudnienia w sektorze przedsiębiorstw (o 0,8%);
- ⇒ przeciętne miesięczne wynagrodzenia brutto w sektorze przedsiębiorstw wzrosły o 3,1%;
- ⇒ produkcja sprzedana przemysłu (w cenach stałych) wzrosła o 5,2%, natomiast produkcja budowlano-montażowa (w cenach bieżących) była niższa o 19,7%;
- ⇒ odnotowano wzrost o 19,5% liczby mieszkań oddanych do użytkowania. Najwięcej mieszkań przekazali inwestorzy budujący na sprzedaż lub wynajem oraz indywidualni;
- ⇒ wzrosła zarówno sprzedaż detaliczna, jak i hurtowa (w jednostkach handlowych) - odpowiednio o 5,7% i 6,1%;
- ⇒ w portach morskich województwa odnotowano wzrost obrotów ładunkowych.

Grudzień 2012 r. w porównaniu z analogicznym miesiącem 2011 r. charakteryzował się m.in.:

- ⇒ spadkiem przeciętnego zatrudnienia w sektorze przedsiębiorstw (o 0,5%);
- ⇒ wyższą stopą bezrobocia rejestrowanego (o 0,9 p.proc.);
- ⇒ wzrostem przeciętnego miesięcznego wynagrodzenia brutto w sektorze przedsiębiorstw (o 0,6%);
- ⇒ wzrostem cen większości towarów żywnościowych i nieżywnościowych;
- ⇒ wzrostem cen skupu produktów roślinnych (za wyjątkiem żyta) oraz spadkiem cen skupu produktów zwierzęcych (za wyjątkiem bydła);
- ⇒ spadkiem produkcji sprzedanej przemysłu (w cenach stałych) oraz produkcji budowlano-montażowej (w cenach bieżących) odpowiednio o 5,8% i 27,6%;
- ⇒ wzrostem liczby mieszkań oddanych do użytkowania (o 17,3%);
- ⇒ spadkiem sprzedaży detalicznej o 3,4% oraz sprzedaży hurtowej (w jednostkach handlowych) o 20,8%;
- ⇒ wzrostem obrotów ładunkowych w portach morskich województwa.

SPIS TREŚCI

Strona

| | |
|--|----|
| Polska Klasyfikacja Działalności 2007 (PKD 2007) | 3 |
| Znaki umowne | 3 |
| Rynek pracy | 4 |
| Wynagrodzenia | 8 |
| Ceny detaliczne | 9 |
| Rolnictwo | 11 |
| Przemysł i budownictwo | 14 |
| Budownictwo mieszkaniowe | 16 |
| Rynek wewnętrzny | 19 |
| Gospodarka morską | 20 |
| Wybrane dane o województwie pomorskim | 21 |

Prezentowane w Komunikacie dane:

- o zatrudnieniu, wynagrodzeniach oraz o produkcji sprzedanej przemysłu i budownictwa, produkcji budowlano-montażowej, a także o sprzedaży detalicznej i hurtowej towarów dotyczą podmiotów gospodarczych, w których liczba pracujących przekracza 9 osób,
- o sektorze przedsiębiorstw, dotyczą podmiotów prowadzących działalność gospodarczą w zakresie: leśnictwa i pozyskiwania drewna; rybołówstwa w wodach morskich; górnictwa i wydobywania; przetwórstwa przemysłowego; wytwarzania i zaopatrywania w energię elektryczną, gaz, parę wodną, gorącą wodę i powietrze do układów klimatyzacyjnych; dostawy wody; gospodarowania ściekami i odpadami oraz działalności związanej z rekultywacją; budownictwa; handlu hurtowego i detalicznego; naprawy pojazdów samochodowych, włączając motocykle; transportu i gospodarki magazynowej; działalności związanej z zakwaterowaniem i usługami gastronomicznymi; informacji i komunikacji; działalności związanej z obsługą rynku nieruchomości; działalności prawniczej, rachunkowo-księgowej i doradztwa podatkowego, działalności firm centralnych (head offices); doradztwa związanego z zarządzaniem; działalności w zakresie architektury i inżynierii; badań i analiz technicznych; reklamy, badania rynku i opinii publicznej; pozostałej działalności profesjonalnej, naukowej i technicznej; działalności w zakresie usług administrowania i działalności wspierającej; działalności związanej z kulturą, rozrywką i rekreacją; naprawy i konserwacji komputerów i artykułów użytku osobistego i domowego; pozostałej indywidualnej działalności usługowej,
- o cenach detalicznych prezentowanych towarów żywnościowych i nieżywnościowych oraz usług, pochodzą z notowań cen prowadzonych przez ankieterów w wybranych punktach sprzedaży, w wytypowanych rejonach badania cen; ceny żywności notowane są raz w miesiącu z wyjątkiem owoców i warzyw, w zakresie których notowania cen prowadzone są dwa razy w miesiącu,
- o skupie produktów rolnych obejmują skup od producentów z terenu województwa; ceny podano bez podatku VAT,
- o wynikach finansowych przedsiębiorstw oraz nakładach inwestycyjnych dotyczą podmiotów gospodarczych prowadzących księgi rachunkowe (z wyjątkiem przedsiębiorstw rolnictwa, leśnictwa, łowiectwa i rybactwa, działalności finansowej i ubezpieczeniowej oraz szkół wyższych), w których liczba pracujących przekracza 49 osób.

Dane w ujęciu wartościowym wyrażone są w cenach bieżących i stanowią podstawę dla obliczenia wskaźników struktury. Wskaźniki dynamiki zaprezentowano na podstawie wartości w cenach bieżących, z wyjątkiem przemysłu, dla którego wskaźniki dynamiki podano na podstawie wartości w cenach stałych (średnie ceny bieżące 2005 r.).

Liczby względne (wskaźniki, odsetki) wyliczono na podstawie danych bezwzględnych, wyrażonych z większą dokładnością niż podane w tekście i tablicach.

Dane prezentuje się w układzie Polskiej Klasyfikacji Działalności – PKD 2007.

POLSKA KLASYFIKACJA DZIAŁALNOŚCI 2007 (PKD 2007)

| skrót | pełna nazwa |
|--|---|
| | sekcje |
| wytwarzanie i zaopatrywanie w energię elektryczną, gaz, parę wodną i gorącą wodę | wytwarzanie i zaopatrywanie w energię elektryczną, gaz, parę wodną, gorącą wodę i powietrze do układów klimatyzacyjnych |
| dostawa wody; gospodarowanie ściekami i odpadami; rekultywacja | dostawa wody; gospodarowanie ściekami i odpadami oraz działalność związana z rekultywacją |
| handel; naprawa pojazdów samochodowych | handel hurtowy i detaliczny; naprawa pojazdów samochodowych, włączając motocykle |
| zakwaterowanie i gastronomia | działalność związana z zakwaterowaniem i usługami gastronomicznymi |
| obsługa rynku nieruchomości | działalność związana z obsługą rynku nieruchomości |
| administrowanie i działalność wspierająca | działalność w zakresie usług administrowania i działalność wspierająca |
| | działy |
| produkcja wyrobów z drewna, korka, słomy i wikliny | produkcja wyrobów z drewna oraz korka, z wyłączeniem mebli; produkcja wyrobów ze słomy i materiałów używanych do wyplatania |
| produkcja wyrobów z metali | produkcja metalowych wyrobów gotowych, z wyłączeniem maszyn i urządzeń |
| produkcja maszyn i urządzeń | produkcja maszyn i urządzeń, gdzie indziej niesklasyfikowana |
| produkcja pojazdów samochodowych, przyczep i naczep | produkcja pojazdów samochodowych, przyczep i naczep, z wyłączeniem motocykli |
| budowa budynków | roboty budowlane związane ze wznoszeniem budynków |
| budowa obiektów inżynierii lądowej i wodnej | roboty związane z budową obiektów inżynierii lądowej i wodnej |

ZNAKI UMOWNE

- Kreska (–) – zjawisko nie wystąpiło.
- Kropka (•) – zupełny brak informacji albo brak informacji wiarygodnych.
- Znak(x) – wypełnienie pozycji jest niemożliwe lub niecelowe.
- Znak(*) – oznacza, że dane zostały zmienione w stosunku do już opublikowanych.
- Znak(Δ) – oznacza, że nazwy zostały skrócone w stosunku do obowiązującej klasyfikacji.

Dane charakteryzujące województwo pomorskie można również znaleźć w publikacjach statystycznych wydawanych przez US w Gdańsku oraz w publikacjach ogólnopolskich GUS.

Przy publikowaniu danych US prosimy o podanie źródła.

RYNEK PRACY

Przeciętne zatrudnienie w sektorze przedsiębiorstw w grudniu 2012 r. ukształtowało się na poziomie 277,7 tys. osób, tj. o 0,5% niższym niż w grudniu 2011 r. (w grudniu 2011 r. odnotowano wzrost o 1,5%) i o 0,4% niższym niż miesiąc wcześniej. W Polsce przeciętne zatrudnienie w grudniu 2012 r. wyniosło 5474,2 tys. osób i było o 0,5% niższe niż w grudniu 2011 r. **Stopa bezrobocia** wyniosła 13,4% i była wyższa niż przed rokiem o 0,9 p.proc.

W porównaniu z grudniem 2011 r. przeciętne zatrudnienie zmniejszyło się m.in. w wytwarzaniu i zaopatrywaniu w energię elektryczną, gaz, parę wodną i gorącą wodę (o 26,0%), pozostałej działalności usługowej (o 9,8%), zakwaterowaniu i gastronomii (o 5,3%) oraz w handlu; naprawie pojazdów samochodowych (o 3,7%). Natomiast wzrost przeciętnego zatrudnienia zanotowano m.in. w informacji i komunikacji (o 20,3%), administrowaniu i działalności wspierającej (o 14,1%), rolnictwie, leśnictwie, łowiectwie i rybactwie (o 7,5%) oraz w obsłudze rynku nieruchomości (o 7,4%).

Przeciętne zatrudnienie w sektorze przedsiębiorstw kształtowało się następująco:

| Wyszczególnienie | XII 2012 | | I-XII 2012 | |
|---|--------------|----------------|--------------|------------------|
| | w tys. | XII 2011 = 100 | w tys. | I-XII 2011 = 100 |
| O g ó ł e m | 277,7 | 99,5 | 282,3 | 99,2 |
| w tym: | | | | |
| Przemysł | 126,4 | 97,3 | 128,3 | 97,3 |
| w tym: | | | | |
| przetwórstwo przemysłowe | 111,2 | 99,4 | 112,1 | 99,2 |
| wytwarzanie i zaopatrywanie w energię elektryczną, gaz, parę wodną i gorącą wodę ^Δ | 8,2 | 74,0 | 9,2 | 76,2 |
| Budownictwo | 29,7 | 97,7 | 30,5 | 96,3 |
| Handel; naprawa pojazdów samochodowych ^Δ | 50,1 | 96,3 | 51,3 | 95,5 |
| Transport i gospodarka magazynowa | 21,0 | 106,5 | 20,8 | 106,3 |
| Zakwaterowanie i gastronomia ^Δ | 5,5 | 94,7 | 5,7 | 96,8 |
| Informacja i komunikacja | 8,7 | 120,3 | 8,7 | 121,5 |
| Obsługa rynku nieruchomości ^Δ | 7,8 | 107,4 | 7,9 | 107,6 |
| Działalność profesjonalna, naukowa i techniczna ^a | 7,4 | 99,8 | 7,7 | 100,3 |
| Administrowanie i działalność wspierająca ^Δ | 13,0 | 114,1 | 13,4 | 112,7 |

a Nie obejmuje działów: Badania naukowe i prace rozwojowe oraz Działalność weterynaryjna.

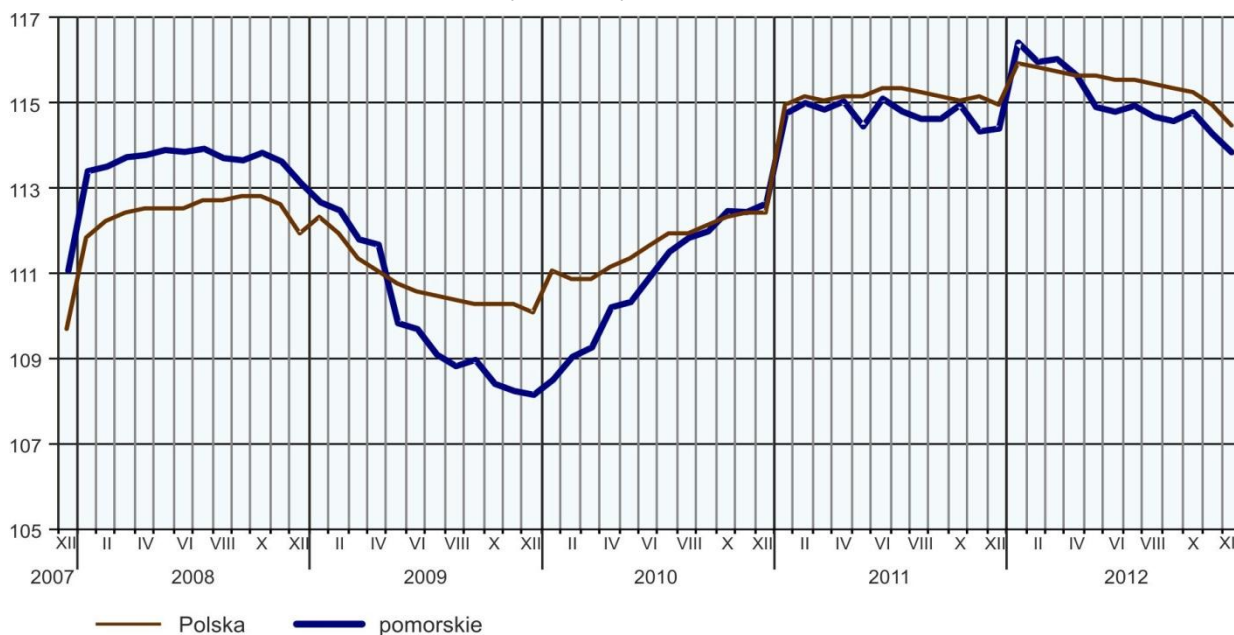
W porównaniu z poprzednim miesiącem spadek przeciętnego zatrudnienia zanotowano m.in. w administrowaniu i działalności wspierającej (o 3,1%), zakwaterowaniu i gastronomii (o 1,6%) oraz obsłudze rynku nieruchomości (o 1,1%), a największy wzrost – w dostawie wody; gospodarowaniu ściekami i odpadami; rekultywacji oraz pozostałej działalności usługowej (po 0,4%).

Przeciętne zatrudnienie w sektorze publicznym w grudniu 2012 r. wyniosło 28,0 tys. osób (o 11,5% mniej niż przed rokiem), a w sektorze prywatnym – 249,7 tys. osób (odpowiednio o 0,9% więcej).

W okresie styczeń-grudzień 2012 r. przeciętne zatrudnienie w sektorze przedsiębiorstw ukształtowało się na poziomie 282,3 tys. osób, tj. o 0,8% niższym niż w analogicznym okresie 2011 r., przy czym spadek odnotowano w sektorze publicznym (o 11,2% do 29,0 tys. osób). W sektorze prywatnym odnotowano wzrost (o 0,5% do 253,3 tys. osób). W relacji do analogicznego okresu 2011 r. największy spadek przeciętnego zatrudnienia odnotowano w wytwarzaniu i zaopatrywaniu w energię elektryczną, gaz, parę wodną i gorącą wodę (o 23,8%), a wzrost w informacji i komunikacji (o 21,5%) oraz administrowaniu i działalności wspierającej (o 12,7%).

DYNAMIKA PRZECIĘTNEGO ZATRUDNIENIA W SEKTORZE PRZEDSIĘBIORSTW

(przeciętna miesięczna 2005 = 100)



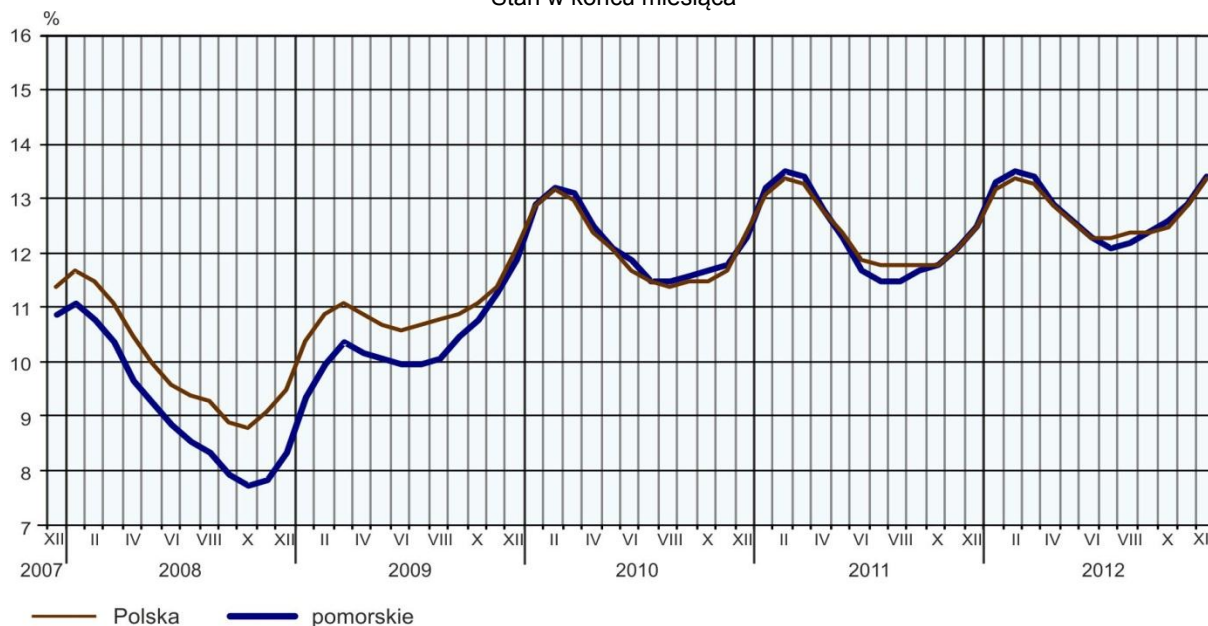
W końcu grudnia 2012 r. liczba **bezrobotnych zarejestrowanych** w urzędach pracy wyniosła 114,6 tys. osób i była wyższa zarówno w stosunku do grudnia 2011 r. (o 8,0 tys. osób, tj. o 7,5%), jak i listopada 2012 r. (o 4,1 tys. osób, tj. o 3,7%). Kobiety stanowiły 54,8% ogółu zarejestrowanych bezrobotnych (przed rokiem – 56,8%).

Liczba bezrobotnych i stopa bezrobocia kształtowały się następująco:

| Wyszczególnienie | XII 2011 | 2012 | |
|---|----------|-------|-------|
| | | XI | XII |
| Bezrobotni zarejestrowani (stan w końcu miesiąca) w tys. | 106,7 | 110,5 | 114,6 |
| Bezrobotni nowo zarejestrowani (w ciągu miesiąca) w tys. | 13,6 | 14,9 | 14,1 |
| Bezrobotni wyrejestrowani (w ciągu miesiąca) w tys. | 10,1 | 11,6 | 10,0 |
| Stopa bezrobocia rejestrowanego (stan w końcu miesiąca) w % | 12,5 | 12,9 | 13,4 |

STOPA BEZROBOCIA REJESTROWANEGO

Stan w końcu miesiąca

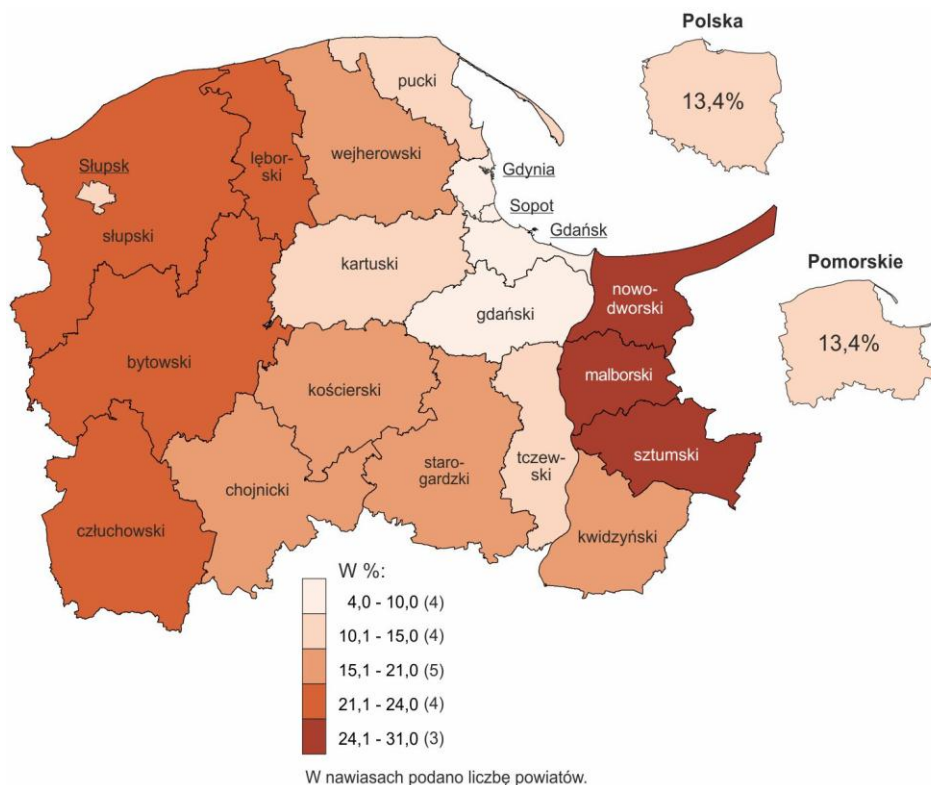


Stopa bezrobocia rejestrowanego ukształtowała się na poziomie 13,4% i była wyższa o 0,5 p.proc. od zanotowanej w listopadzie 2012 r. i wyższa o 0,9 p.proc. w stosunku do grudnia 2011 r. W dalszym ciągu do powiatów o najwyższej stopie bezrobocia należały: powiat nowodworski (30,8% wobec 29,5% w grudniu 2011 r.), sztumski (26,6%, w grudniu 2011 r. – 25,0%) i malborski (24,6% wobec 24,4%), a o najniższej – Sopot – 4,6% (w grudniu 2011 r. – 4,0%).

W porównaniu z grudniem 2011 r. stopa bezrobocia wzrosła w 19 powiatach, a w największym stopniu w powiecie kwidzyńskim (o 2,0 p.proc.) oraz w gdańskim (o 1,7 p.proc.). Zmniejszenie stopy bezrobocia odnotowano tylko w powiecie człuchowskim (o 0,1 p.proc.).

STOPA BEZROBOCIA REJESTROWANEGO WEDŁUG POWIATÓW W 2012 R.

Stan w końcu grudnia



W grudniu 2012 r. w urzędach pracy **zarejestrowano** 14,1 tys. osób bezrobotnych, tj. o 5,4% mniej niż w listopadzie 2012 r. i o 3,9% więcej niż w grudniu 2011 r. Udział osób rejestrujących się po raz kolejny w liczbie osób nowo zarejestrowanych ogółem zwiększył się o 2,4 p.proc. (do 85,2%) w stosunku do grudnia 2011 r.

W grudniu 2012 r. z ewidencji bezrobotnych **wyrejestrowano** 10,0 tys. osób, o 13,2% mniej niż w listopadzie 2012 r. i o 0,8% mniej niż w grudniu 2011 r. Z tytułu podjęcia pracy (główniej przyczyny wyrejestrowania) z rejestru bezrobotnych wyłączono 5,0 tys. osób (przed rokiem 4,4 tys. osób). Udział tej kategorii osób w ogólnej liczbie wyrejestrowanych zwiększył się w ujęciu rocznym o 5,9 p.proc. (do 49,5%). Wśród osób wykreślonych z ewidencji zwiększył się również odsetek osób, które nabyły prawo do zasiłku lub świadczenia przedemerytalnego (o 0,7 p.proc. do 1,9%). Zmniejszył się natomiast udział osób, które utraciły status bezrobotnego w wyniku niepotwierdzenia gotowości do podjęcia pracy (o 4,4 p.proc. do 33,0%), osób, które dobrowolnie zrezygnowały ze statusu bezrobotnego (o 1,0 p.proc. do 4,3%), osób, które rozpoczęły szkolenie lub staż (o 0,4 p.proc. do 3,0%) oraz osób, które nabyły prawa do emerytury lub renty (o 0,3 p.proc. do 1,0%).

W końcu grudnia 2012 r. **bez prawa do zasiłku** pozostawało 92,6 tys. bezrobotnych, a ich udział w liczbie bezrobotnych ogółem zwiększył się o 0,5 p.proc. (do 80,8%) w porównaniu z grudniem 2011 r.

Wybrane kategorie osób bezrobotnych będących w szczególnej sytuacji na rynku pracy kształtowały się następująco:

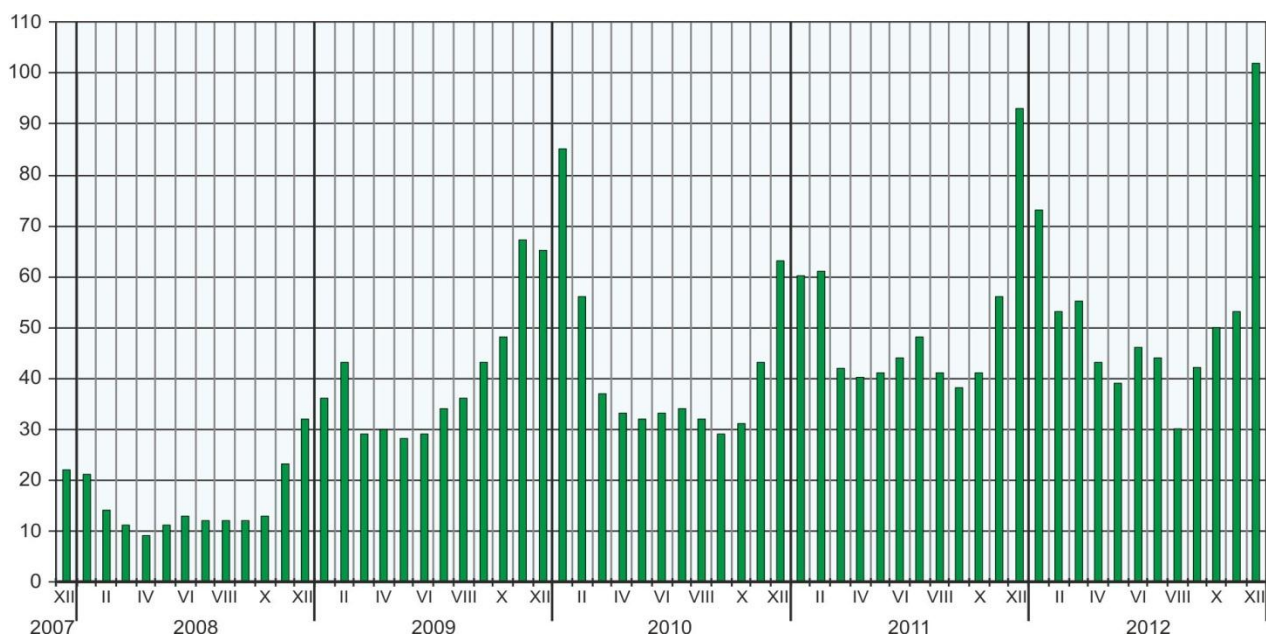
| Wyszczególnienie | XII 2011 | 2012 | |
|--|-----------|------|------|
| | | XI | XII |
| | w % ogółu | | |
| Osoby bezrobotne: | | | |
| do 25 roku życia | 22,1 | 21,0 | 20,6 |
| długotrwale bezrobotne ^a | 44,1 | 45,1 | 45,6 |
| powyżej 50 roku życia | 22,0 | 22,0 | 22,4 |
| bez kwalifikacji zawodowych | 31,3 | 30,8 | 30,6 |
| samotnie wychowujące, co najmniej jedno dziecko do 18 roku życia | 10,2 | 10,8 | 10,6 |
| niepełnosprawni | 6,1 | 6,1 | 6,1 |

^a Do długotrwale bezrobotnych zalicza się osoby pozostające w rejestrze powiatowego urzędu pracy łącznie przez okres ponad 12 miesięcy w okresie ostatnich 2 lat, z wyłączeniem okresów odbywania stażu i przygotowania zawodowego w miejscu pracy.

Bezrobotni będący w **szczególnej sytuacji na rynku pracy** w końcu grudnia 2012 r. stanowili 90,4% ogółu bezrobotnych (przed rokiem 90,5%). W skali roku zmniejszył się udział bezrobotnych do 25 roku życia (o 1,5 p.proc. do 20,6%) oraz bezrobotnych osób bez kwalifikacji zawodowych (o 0,7 p.proc. do 30,6%). Zwiększył się natomiast udział osób długotrwale bezrobotnych (o 1,5 p.proc. do 45,6%), udział osób samotnie wychowujących co najmniej jedno dziecko w wieku do 18 roku życia (o 0,4 p.proc. do 10,6%) oraz osób bezrobotnych powyżej 50 roku życia (o 0,4 p.proc. do 22,4%).

W grudniu 2012 r. do urzędów pracy zgłoszono 2394 **oferty zatrudnienia**, tj. o 902 mniej niż przed miesiącem i o 117 ofert mniej niż w grudniu 2011 r. W końcu grudnia 2012 r. na 1 ofertę pracy przypadało 102 bezrobotnych (więcej niż przed miesiącem i przed rokiem odpowiednio o 49 i 9 osób).

BEZROBOTNI NA 1 OFERTĘ PRACY Stan w końcu miesiąca

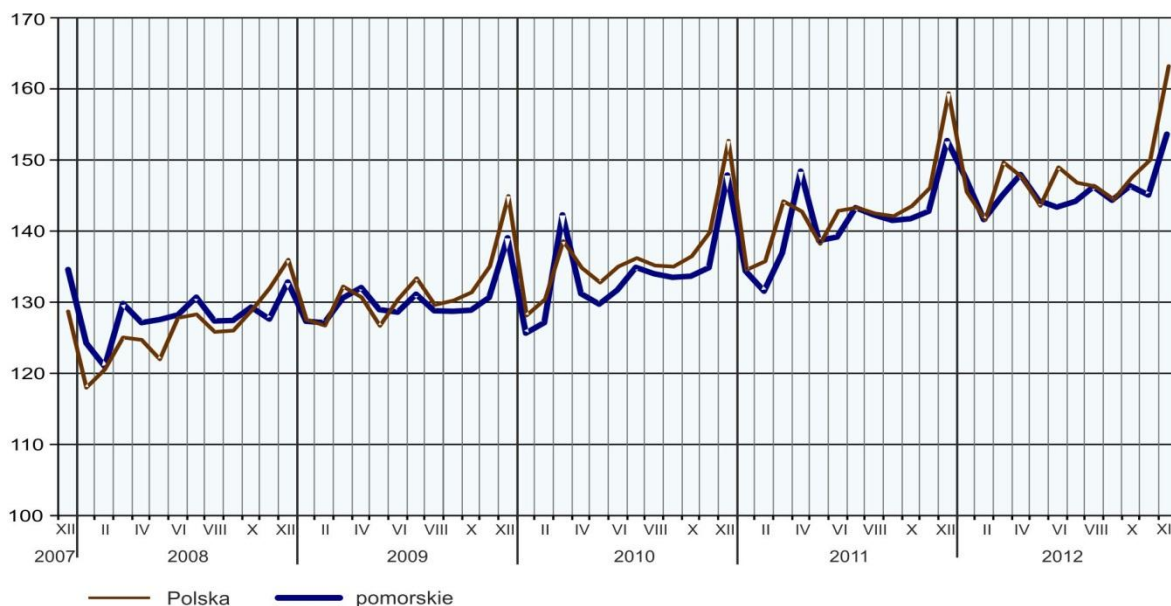


Z danych urzędów pracy wynika, że z końcem grudnia 2012 r. 31 zakładów pracy zapowiedziało zwolnienie w najbliższym czasie 569 pracowników (przed rokiem odpowiednio 16 zakładów, 304 pracowników).

WYNAGRODZENIA

W grudniu 2012 r. przeciętne miesięczne wynagrodzenie brutto w sektorze przedsiębiorstw wyniosło 3870,37 zł i było wyższe o 0,6% od zanotowanego w analogicznym miesiącu 2011 r. (przed rokiem wzrost odpowiednio o 3,1%) oraz o 5,6% wyższe w porównaniu z listopadem 2012 r. W Polsce przeciętne miesięczne wynagrodzenie brutto w grudniu 2012 r. wyniosło 4111,69 zł i zwiększyło się o 2,4% w odniesieniu do grudnia 2011 r., a w stosunku do listopada 2012 r. o 8,8%.

DYNAMIKA PRZECIĘTNEGO MIESIĘCZNEGO WYNAGRODZENIA BRUTTO W SEKTORZE PRZEDSIĘBIORSTW (przeciętna miesięczna 2005 = 100)



W porównaniu z grudniem 2011 r. najwyższy wzrost przeciętnego wynagrodzenia zanotowano w administrowaniu i działalności wspierającej (o 10,7%), zakwaterowaniu i gastronomii (o 10,4%) oraz w obsłudze rynku nieruchomości (o 8,5%). Zmniejszenie przeciętnego miesięcznego wynagrodzenia nastąpiło m.in. w pozostałej działalności usługowej (o 16,7%), działalności profesjonalnej, naukowej i technicznej (o 10,7%) oraz w informacji i komunikacji (o 5,8%).

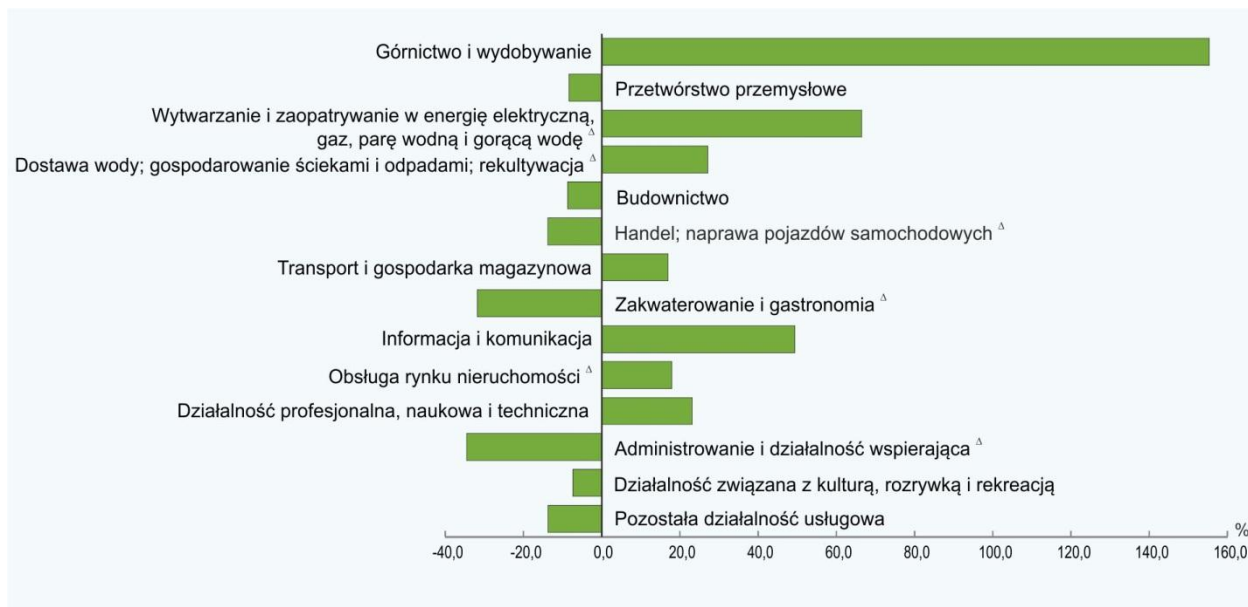
Przeciętne miesięczne wynagrodzenia brutto w sektorze przedsiębiorstw kształtowały się następująco:

| Wyszczególnienie | XII 2012 | | I-XII 2012 | |
|--|----------------|----------------|----------------|------------------|
| | w zł | XII 2011 = 100 | w zł | I-XII 2011 = 100 |
| O g ó ł e m | 3870,37 | 100,6 | 3680,51 | 103,1 |
| w tym: | | | | |
| Przemysł | 3845,38 | 100,1 | 3764,11 | 103,2 |
| w tym: | | | | |
| przetwórstwo przemysłowe | 3547,14 | 102,5 | 3526,73 | 104,3 |
| wytworzenie i zaopatrzenie w energię elektryczną, gaz, parę wodną i gorącą wodę ^Δ | 6441,83 | 97,5 | 6131,23 | 108,2 |
| Budownictwo | 3532,97 | 96,1 | 3410,81 | 100,0 |
| Handel; naprawa pojazdów samochodowych ^Δ | 3336,45 | 99,9 | 3256,95 | 103,1 |
| Transport i gospodarka magazynowa | 4525,52 | 100,4 | 4221,68 | 103,5 |
| Zakwaterowanie i gastronomia ^Δ | 2639,32 | 110,4 | 2568,52 | 108,7 |
| Informacja i komunikacja | 5780,64 | 94,2 | 5724,82 | 95,8 |
| Obsługa rynku nieruchomości ^Δ | 4562,13 | 108,5 | 3953,36 | 104,3 |
| Działalność profesjonalna, naukowa i techniczna ^a | 4763,80 | 89,3 | 4568,14 | 97,7 |
| Administrowanie i działalność wspierająca ^Δ | 2533,86 | 110,7 | 2555,11 | 115,7 |

^a Nie obejmuje działów: Badania naukowe i prace rozwojowe oraz Działalność weterynaryjna.

Przeciętne miesięczne wynagrodzenie brutto w sektorze publicznym w grudniu 2012 r. wyniosło 5929,30 zł (o 3,1% więcej niż przed rokiem), a w sektorze prywatnym – 3639,30 zł (o 0,9% więcej).

ODCHYLENIA WZGLĘDNE PRZECIĘTNYCH MIESIĘCZNYCH WYNAGRODZEŃ BRUTTO OD ŚREDNIEGO WYNAGRODZENIA W WOJEWÓDZTWIE WEDŁUG SEKCJI W GRUDNIU 2012 R.



W okresie styczeń-grudzień 2012 r. przeciętne miesięczne wynagrodzenie brutto w sektorze przedsiębiorstw ukształtowało się na poziomie 3680,51 zł, tj. o 3,1% wyższym niż w analogicznym okresie 2011 r., przy czym wzrost płac objął zarówno sektor prywatny (o 3,3%), jak i publiczny (o 5,3%). W porównaniu z analogicznym okresem 2011 r. przeciętne miesięczne wynagrodzenie brutto wzrosło w większości sekcji, a najbardziej w administrowaniu i działalności wspierającej (o 15,7%). Natomiast spadek wynagrodzeń odnotowano w pozostałej działalności usługowej (o 14,7%), informacji i komunikacji (o 4,2%), górnictwie i wydobywaniu (o 3,1%) oraz w działalności profesjonalnej, naukowej i technicznej (o 2,3%).

CENY DETALICZNE

Ceny detaliczne większości artykułów żywnościowych objętych badaniem w grudniu 2012 r. były wyższe niż w analogicznym okresie 2011 r.

Wzrosły ceny artykułów z grupy „pieczywo i produkty zbożowe”, w tym najbardziej cena kaszy jęczmiennej (o 6,5%). Wzrosła także cena mąki „Poznańskiej” (o 6,3%), chleba pszenno-żytniego (3,7%) i ryżu (o 3,1%). Obniżeniu uległa natomiast cena bułki pszennej (o 2,3%).

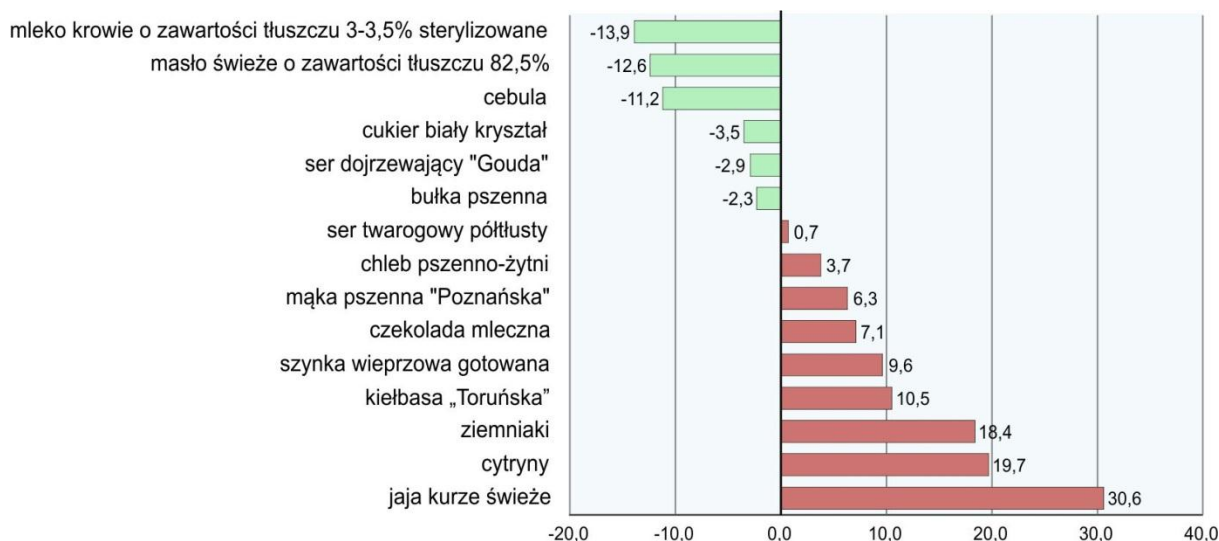
Więcej niż w grudniu 2011 r. konsumenci płacili również za mięso i wędliny. Więcej trzeba było zapłacić za mięso: wołowe z kością – rostbef (o 9,9%), wołowe bez kości – z udźca (o 6,6%) oraz wieprzowe z kością – schab środkowy (o 2,1%). Wśród badanych wędlin odnotowano wzrost ceny kielbasy „Toruńskiej” (o 10,5%), a także szynki wieprzowej gotowanej (o 9,6%) oraz kielbasy „Myśliwskiej” (o 5,9%).

W grupie „mleko, sery i jaja” znacznie więcej niż w grudniu 2011 r. trzeba było zapłacić za jaja kurze świeże (o 30,6%). Nieznacznie wzrosła cena mleka krowiego o zawartości tłuszczu 2-2,5% (o 2,2%) oraz sera twarogowego półtłustego (o 0,7%).

ZMIANY CEN DETALICZNYCH WYBRANYCH ARTYKUŁÓW ŻYWNOŚCIOWYCH

W GRUDNIU 2012 R.

(wzrost/spadek w stosunku do analogicznego okresu roku poprzedniego)



W grupie „oleje i pozostałe tłuszcze” obniżyła się cena masła świeżego o zawartości tłuszczu 82,5% (o 12,6%), oleju rzepakowego produkcji krajowej (o 2,7%) i margaryny (o 0,5%).

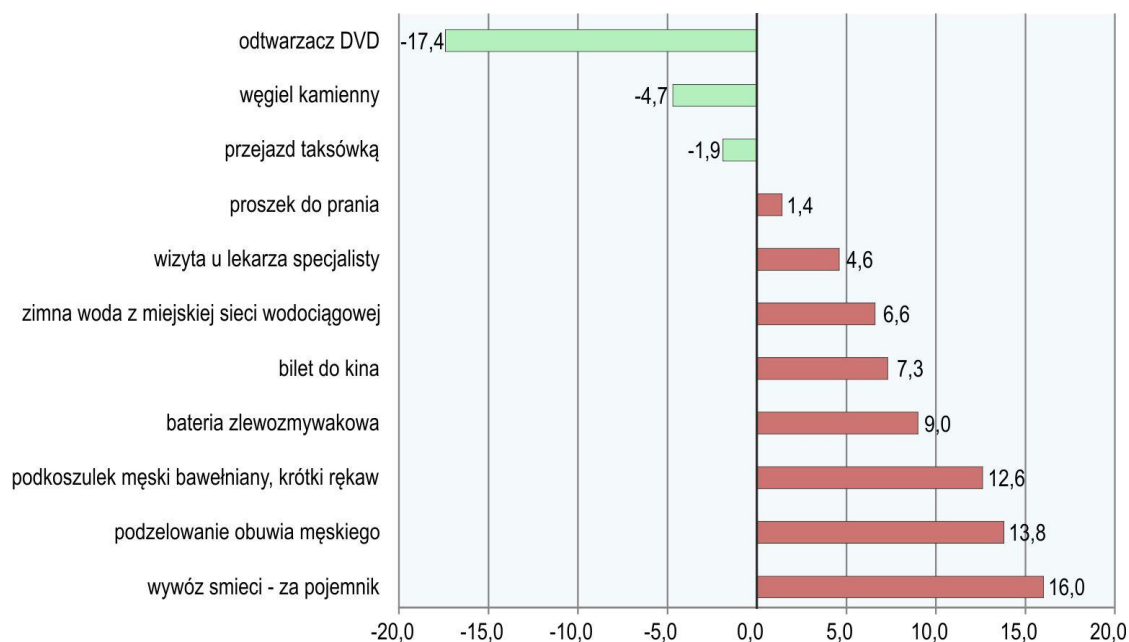
Wśród pozostałych artykułów żywnościowych odnotowano wzrost cen czekolady mlecznej (o 7,1%), herbaty „Madras” (o 5,6%) i soku jabłkowego (o 4,2%).

W grupie „warzywa i owoce” najbardziej wzrosła cena cytryn (o 19,7%) i ziemniaków (o 18,4%), natomiast cena cebuli i marchwi obniżyła się odpowiednio o 11,2% i 2,5%.

ZMIANY CEN DETALICZNYCH WYBRANYCH ARTYKUŁÓW NIEŻYWNOŚCIOWYCH

I USŁUG KONSUMPCYJNYCH W GRUDNIU 2012 R.

(wzrost/spadek w stosunku do analogicznego okresu roku poprzedniego)



W porównaniu z grudniem 2011 r. wzrosły ceny usług konsumpcyjnych. Wśród usług związanych z użytkowaniem mieszkania zanotowano wzrost opłat za wywóz śmieci – za pojemnik (o 16,0%), zimną wodę (o 6,6%) oraz za ciepłą wodę (o 5,3%).

Wzrosły także ceny produktów i usług związanych z transportem. Więcej należało zapłacić za bilet normalny na przejazd jednorazowy autobusem miejskim (o 6,2%), natomiast cena benzyny silnikowej bezołowiowej, 95 oktanowej pozostała bez zmian.

W skali roku odnotowano również wzrost cen za pozostałe usługi. Cena za podzelowanie obuwia męskiego wzrosła o 13,8%, za oczyszczenie chemiczne garnituru męskiego 2-częściowego o 6,3%, za wizytę u lekarza specjalisty o 4,6%, a za strzyżenie męskich włosów o 1,4%.

Więcej niż przed rokiem konsumenci płacili także za bilet do kina (o 7,3%) i za gazetę – dziennik lokalny (o 6,4%).

ROLNICTWO

Na rynku rolnym w grudniu 2012 r. przeciętne ceny skupu większości głównych produktów rolnych były wyższe niż przed miesiącem, z wyjątkiem cen trzody chlewnej i drobiu. Również ceny targowiskowe produktów rolnych były wyższe niż w listopadzie 2012 r. – spadły jedynie ceny pszenicy. W porównaniu z grudniem 2011 r. w skupie odnotowano niższe ceny produktów zwierzęcych (za wyjątkiem cen bydła), natomiast ceny produktów roślinnych były wyższe niż przed rokiem, oprócz żyta. Na targowiskach ceny były wyższe niż w analogicznym okresie 2011 r.

W grudniu 2012 r. średnia temperatura powietrza na obszarze województwa pomorskiego wyniosła minus 1,4°C i była niższa od średniej z lat 1971-2000 o 2,2°C, przy czym maksymalna temperatura wyniosła plus 8,6°C (Ustka), a minimalna – minus 14,5°C (Chojnice). Średnia suma opadów atmosferycznych (31,6 mm) stanowiła 62,7% normy z wielolecia¹. Liczba dni z opadami, w zależności od regionu, wyniosła od 15 do 21.

Zboża ozime i rzepak ozimy w grudniu 2012 r. znajdowały się w stanie spoczynku zimowego. Na plantacjach zbóż ozimych, przed ich wejściem w stan spoczynku zimowego, można było zaobserwować niewielkie porażenie mączniakiem i septoriozą liści.

Skup zbóż^a kształtował się następująco:

| Wyszczególnienie | VII-XII 2012 | | XII 2012 | | |
|---|--------------|---|----------|----------------|---------------|
| | w tys. t | analogiczny okres roku poprzedniego = 100 | w tys. t | XII 2011 = 100 | XI 2012 = 100 |
| Ziarno zbóż podstawowych ^b | 485,6 | 108,1 | 31,4 | 71,8 | 37,2 |
| w tym: | | | | | |
| pszenica | 318,3 | 92,1 | 25,1 | 67,6 | 53,2 |
| żyto | 72,3 | 202,5 | 3,3 | 139,6 | 38,3 |

^a Bez skupu realizowanego przez osoby fizyczne. ^b Obejmuje: pszenicę, żyto, jęczmień, owies i pszenżyto; łącznie z mieszankami zbożowymi bez ziarna siewnego.

Skup zbóż podstawowych (z mieszankami zbożowymi, bez ziarna siewnego) w okresie lipiec-grudzień 2012 r. wyniósł 485,6 tys. t i był o 8,1% wyższy niż odpowiednio rok wcześniej. Pszenicy skupiono o 7,9% mniej niż przed rokiem, a żyta ponad 2-krotnie więcej. W grudniu 2012 r. skup zbóż zmniejszył się

¹ Przeciętne wartości temperatur i opadów obliczono jako średnie arytmetyczne przeciętnych miesięcznych wartości z trzech stacji hydrologiczno-meteorologicznych Instytutu Meteorologii i Gospodarki Wodnej zlokalizowanych w Chojnicach, Gdańsku i Ustce.

zarówno w skali miesiąca, jak i roku (odpowiednio o 62,8% i o 28,2%). Skup pszenicy był mniejszy o 46,8% niż przed miesiącem i o 32,4% niż przed rokiem. Natomiast skup żyta zmniejszył się w stosunku do ubiegłego miesiąca o 61,7%, a w skali roku zwiększył się o 39,6%.

Skup podstawowych produktów zwierzęcych^a kształtował się następująco:

| Wyszczególnienie | I-XII 2012 | | XII 2012 | | |
|----------------------------------|------------|------------------|----------|----------------|---------------|
| | w tys. t | I-XII 2011 = 100 | w tys. t | XII 2011 = 100 | XI 2012 = 100 |
| Żywiec rzeźny ^b | 209,9 | 102,9 | 11,4 | 114,5 | 96,0 |
| w tym: | | | | | |
| bydło (bez cieląt) | 13,8 | 91,8 | 0,6 | 144,8 | 71,3 |
| trzoda chlewna | 135,0 | 98,1 | 7,7 | 94,3 | 94,7 |
| drób | 61,9 | 121,3 | 3,2 | 220,9 | 105,6 |
| Mleko ^c | 252,1 | 102,7 | 19,9 | 99,3 | 104,6 |

a Bez skupu realizowanego przez osoby fizyczne. b Obejmuje: bydło, cielęta, trzodę chlewną, owce, konie i drób; w wadze żywej. c W milionach litrów.

W grudniu 2012 r. producenci z województwa pomorskiego dostarczyli do skupu 11,4 tys. t **żywca rzeźnego** (w wadze żywej), tj. o 4,0% mniej niż przed miesiącem i o 14,5% więcej niż przed rokiem. Skup bydła rzeźnego w ujęciu miesięcznym był niższy (o 28,7%), a w ujęciu rocznym – wyższy (o 44,8%). Natomiast skup trzody chlewnej zmniejszył się o 5,3% w stosunku do listopada 2012 r. i o 5,7% do grudnia 2011 r. Zarówno w skali miesiąca, jak i roku zwiększył się skup drobiu (odpowiednio o 5,6% i ponad 2-krotnie).

Skup mleka w grudniu 2012 r. wyniósł 19,9 mln l i był wyższy niż przed miesiącem o 4,6%, a niższy niż przed rokiem o 0,7%.

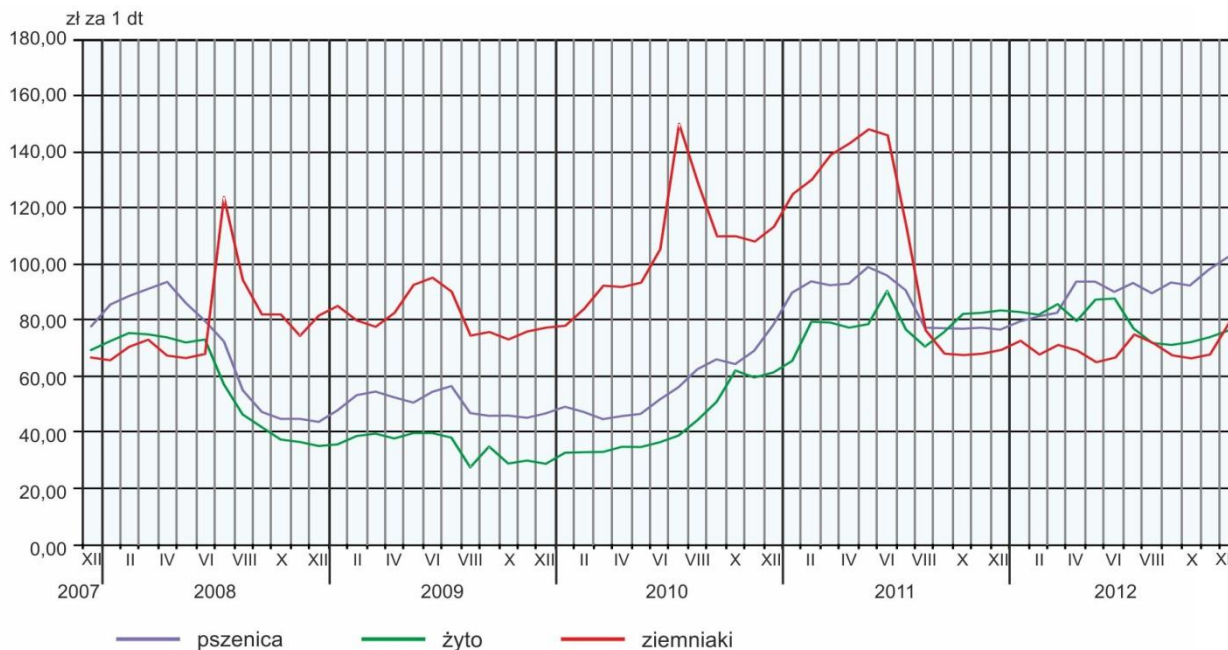
Przeciętne ceny podstawowych produktów rolnych kształtowały się następująco:

| Wyszczególnienie | Ceny w skupie | | | Ceny na targowiskach | | |
|-------------------------------------|---------------|----------------|---------------|----------------------|----------------|---------------|
| | XII 2012 | | | XII 2012 | | |
| | zł | XII 2011 = 100 | XI 2012 = 100 | zł | XII 2011 = 100 | XI 2012 = 100 |
| Ziarno zbóż ^a za 1 dt: | | | | | | |
| pszenica | 102,39 | 133,1 | 104,5 | 98,75 | 108,6 | 99,6 |
| żyto | 76,69 | 91,4 | 103,4 | 101,67 | 105,2 | 100,7 |
| Ziemiaki ^b za 1 dt | 41,31 | 123,8 | 121,0 | 78,97 | 113,7 | 116,3 |
| Żywiec rzeźny za 1 kg wagi żywej: | | | | | | |
| w tym: | | | | | | |
| bydło (bez cieląt) | 6,17 | 100,0 | 101,6 | • | x | x |
| trzoda chlewna | 5,12 | 92,8 | 92,9 | • | x | x |
| drób | 3,72 | 99,7 | 97,1 | • | x | x |
| Prosię na chów za 1 szt. | • | x | x | • | x | x |
| Mleko za 1 hl | 126,50 | 99,1 | 104,0 | • | x | x |

a W skupie bez ziarna siewnego. b Na targowiskach – jadalne.

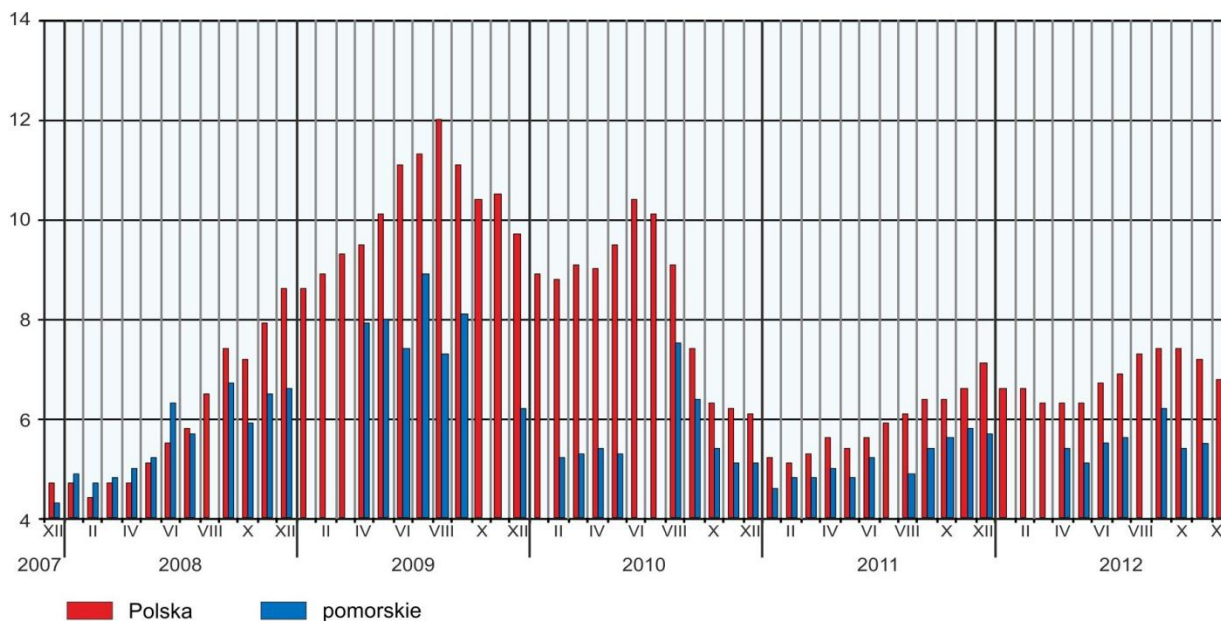
W grudniu 2012 r. producenci z województwa pomorskiego uzyskiwali wyższe niż przed miesiącem ceny za dostarczone do skupu **pszenicę i żyto** (odpowiednio o 4,5% i o 3,4%). Natomiast w obrocie targowiskowym cena pszenicy zmniejszyła się o 0,4%, a żyta zwiększyła się o 0,7%. W skali roku w skupie średnia cena pszenicy zwiększyła się (o 33,1%), a żyta zmniejszyła się (o 8,6%), natomiast na targowiskach ceny tych produktów zwiększyły się odpowiednio o 8,6% i o 5,2%.

PRZECIĘTNE CENY SKUPU ZBÓŻ I TARGOWISKOWE CENY ZIEMNIAKÓW JADALNYCH



W skupie średnia cena **ziemniaków** w grudniu 2012 r. wyniosła 41,31 zł/dt i w skali miesiąca, jak i w ujęciu rocznym zwiększyła się odpowiednio o 21,0% i o 23,8%. Natomiast na targowiskach przeciętna cena ziemniaków jadalnych wyniosła 78,97 zł/dt i była wyższa niż przed miesiącem i przed rokiem (odpowiednio o 16,3% i o 13,7%).

RELACJA PRZECIĘTNYCH CEN SKUPU ŻYWCA WIEPRZOWEGO DO PRZECIĘTNYCH CEN ŻYTA NA TARGOWISKACH

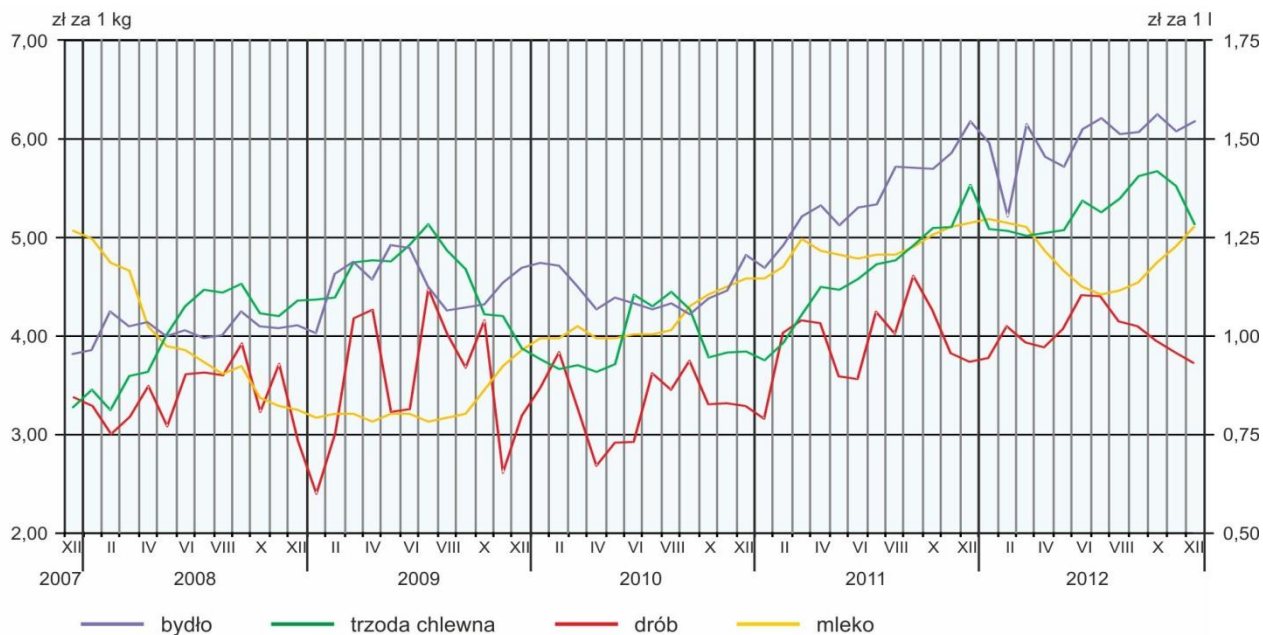


W grudniu 2012 r. przeciętna cena skupu **żywca wieprzowego** kształtowała się na poziomie 5,12 zł za 1 kg i zmniejszyła się w skali miesiąca, jak i w ujęciu rocznym odpowiednio o 7,1% i o 7,2%.

Średnia cena skupu **żywca drobiowego** w grudniu 2012 r. wyniosła 3,72 zł/kg i zmniejszyła się o 2,9% w porównaniu z poprzednim miesiącem i o 0,3% w stosunku do analogicznego okresu 2011 r.

W grudniu 2012 r. przeciętna cena skupu **żywca wołowego** kształtowała się na poziomie 6,17 zł/kg, tj. w porównaniu z listopadem 2012 r. wzrosła o 1,6%, a w skali roku nie uległa zmianie.

PRZECIĘTNE CENY SKUPU ŻYWCA I MLEKA



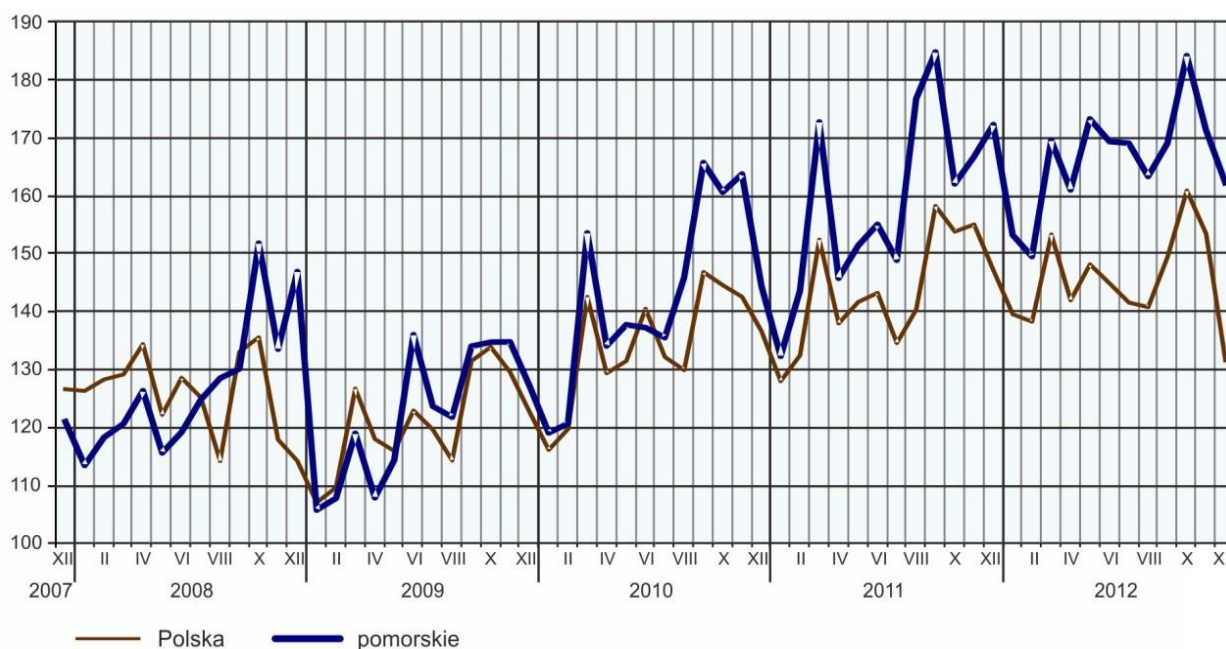
Średnia cena **mleka** w skupie ukształtowała się na poziomie 126,50 zł za 1 hl, co oznacza jej wzrost w porównaniu z listopadem 2012 r. (o 4,0%) oraz spadek w skali roku (o 0,9%).

PRZEMYSŁ I BUDOWNICTWO

Produkcja sprzedana przemysłu w grudniu 2012 r. osiągnęła wartość 6049,2 mln zł (w cenach bieżących), co oznacza w cenach stałych spadek o 5,8% w skali roku i o 4,8% w stosunku do poprzedniego miesiąca. W grudniu 2012 r. w skali roku odnotowano spadek **produkcji budowlano-montażowej**, który wyniósł 27,6% (w cenach bieżących).

DYNAMIKA PRODUKCJI SPRZEDANEJ PRZEMYSŁU

(przeciętna miesięczna 2005 = 100; ceny stałe)



W grudniu 2012 r. w skali roku odnotowano spadek o 7,6% produkcji sprzedanej w przetwórstwie przemysłowym (w cenach stałych), której udział (w cenach bieżących) w produkcji przemysłowej ogółem w województwie wyniósł 88,9%. Natomiast wzrost produkcji sprzedanej w skali roku odnotowano m.in. w sekcji wytwarzanie i zaopatrywanie w energię elektryczną, gaz, parę wodną i gorącą wodę (o 15,2%). Udział produkcji tej sekcji (w cenach bieżących) w grudniu 2012 r. stanowił 8,6% produkcji przemysłowej województwa.

W 18 spośród 29 działów przemysłu odnotowano niższy niż w grudniu 2011 r. poziom produkcji sprzedanej w cenach stałych. Spadek sprzedaży w stosunku do grudnia 2011 r. odnotowano m.in. w produkcji pojazdów samochodowych, przyczep i naczep (o 36,9%), komputerów, wyrobów elektronicznych i optycznych (o 14,8%), wyrobów z gumy i tworzyw sztucznych (o 9,0%). Zmniejszyła się również produkcja sprzedana wyrobów z drewna, korka, słomy i wikliny (o 7,6%), wyrobów z metali (o 7,3%) oraz pozostałego sprzętu transportowego (o 0,6%). Wzrost natomiast miał miejsce m.in. w produkcji chemikaliów i wyrobów chemicznych (o 35,0%), artykułów spożywczych (o 4,2%) oraz maszyn i urządzeń (o 2,8%).

Dynamika (w cenach stałych) i struktura (w cenach bieżących) produkcji sprzedanej przemysłu kształtowały się następująco:

| Wyszczególnienie | XII 2012 | I-XII 2012 | |
|--|---|--------------|--------------|
| | analogiczny okres roku poprzedniego = 100 | w odsetkach | |
| O g ó ł e m | 94,2 | 105,2 | 100,0 |
| w tym: | | | |
| Przetwórstwo przemysłowe | 92,4 | 104,9 | 91,0 |
| w tym produkcja: | | | |
| artykułów spożywczych | 104,2 | 114,7 | 9,0 |
| wyrobów z drewna, korka, słomy i wikliny ^Δ | 92,4 | 103,8 | 1,8 |
| chemikaliów i wyrobów chemicznych | 135,0 | 128,4 | 2,1 |
| wyrobów z gumy i tworzyw sztucznych | 91,0 | 112,7 | 3,6 |
| wyrobów z metali ^Δ | 92,7 | 110,5 | 5,1 |
| komputerów, wyrobów elektronicznych i optycznych | 85,2 | 98,0 | 6,9 |
| maszyn i urządzeń ^Δ | 102,8 | 135,3 | 2,7 |
| pojazdów samochodowych, przyczep i naczep ^Δ | 63,1 | 92,5 | 1,6 |
| pozostałego sprzętu transportowego | 99,4 | 98,5 | 4,6 |
| Wytwarzanie i zaopatrywanie w energię elektryczną, gaz, parę wodną i gorącą wodę ^Δ | 115,2 | 108,7 | 6,3 |

W porównaniu z listopadem 2012 r. produkcja sprzedana w cenach stałych w przetwórstwie przemysłowym, była niższa o 6,6%, natomiast w wytwarzaniu i zaopatrywaniu w energię elektryczną, gaz, parę wodną i gorącą wodę odnotowano jej wzrost o 14,9%.

Wydajność pracy w przemyśle, mierzona produkcją sprzedaną na 1 zatrudnionego, w grudniu 2012 r. wyniosła 47,9 tys. zł (w cenach bieżących) i była o 3,2% (w cenach stałych) niższa niż przed rokiem, przy niższym o 2,7% przeciętnym zatrudnieniu i wyższym o 0,1% przeciętnym miesięcznym wynagrodzeniu brutto.

W okresie styczeń-grudzień 2012 r. produkcja sprzedana przemysłu (w cenach bieżących) wyniosła 79686,4 mln zł i była (w cenach stałych) wyższa o 5,2% niż w analogicznym okresie 2011 r. W porównaniu z 2011 r. wzrost odnotowano m.in. w produkcji maszyn i urządzeń (o 35,3%), chemikaliów i wyrobów chemicznych (o 28,4%), artykułów spożywczych (o 14,7%), wyrobów z gumy i tworzyw sztucznych (o 12,7%), wyrobów z metali (o 10,5%) oraz w produkcji wyrobów z drewna, korka, słomy i wikliny (o 3,8%).

Produkcja sprzedana budownictwa (w cenach bieżących) w grudniu 2012 r. wyniosła 1122,7 mln zł i była o 19,2% niższa niż w grudniu 2011 r. W 2012 r. produkcja sprzedana budownictwa osiągnęła wartość 9724,2 mln zł, co oznacza spadek o 0,6% w stosunku do 2011 r.

Wydajność pracy w budownictwie, mierzona produkcją sprzedaną na 1 zatrudnionego, w grudniu 2012 r. wyniosła (w cenach bieżących) 37,8 tys. zł i była niższa w stosunku do analogicznego miesiąca 2011 r. o 17,2%.

W grudniu 2012 r. w skali roku przeciętne zatrudnienie w budownictwie było niższe o 2,3%, odnotowano także spadek przeciętnego miesięcznego wynagrodzenia brutto o 3,9%.

Produkcja budowlano-montażowa (w cenach bieżących) w grudniu 2012 r. ukształtowała się na poziomie 533,5 mln zł i stanowiła 47,5% ogółu produkcji sprzedanej budownictwa. W stosunku do listopada 2012 r. produkcja budowlano-montażowa zwiększyła się o 38,6%, a w odniesieniu do grudnia 2011 r. była niższa o 27,6%.

W grudniu 2012 r. w skali roku odnotowano spadek produkcji budowlano-montażowej w podmiotach wykonujących głównie roboty budowlane specjalistyczne (o 57,2%), w podmiotach, których podstawowym rodzajem działalności jest budowa obiektów inżynierii lądowej i wodnej (o 19,1%) oraz specjalizujących się w robotach budowlanych związanych ze wznoszeniem budynków (o 13,9%).

Dynamika i struktura produkcji budowlano-montażowej (w cenach bieżących) kształtowały się następująco:

| Wyszczególnienie | XII 2012 | I-XII 2012 | |
|---|---|-------------|--------------|
| | analogiczny okres roku poprzedniego = 100 | w odsetkach | |
| O g ó ł e m | 72,4 | 80,3 | 100,0 |
| Budowa budynków ^Δ | 86,1 | 87,9 | 38,6 |
| Budowa obiektów inżynierii lądowej i wodnej ^Δ | 80,9 | 87,6 | 44,9 |
| Roboty budowlane specjalistyczne | 42,8 | 56,2 | 16,5 |

Z kolei w porównaniu z listopadem 2012 r. odnotowano wzrost produkcji budowlano-montażowej w grupie podmiotów, których podstawowym rodzajem działalności są roboty budowlane związane ze wznoszeniem budynków - o 81,3%, w podmiotach specjalizujących się w wykonywaniu robót budowlanych specjalistycznych - o 38,4% oraz w podmiotach, których podstawowym rodzajem działalności jest wykonywanie robót związanych z budową obiektów inżynierii lądowej i wodnej - o 14,5%.

W okresie styczeń-grudzień 2012 r. produkcja budowlano-montażowa ukształtowała się na poziomie 4365,6 mln zł, tj. 19,7% niższym od notowanego w analogicznym okresie 2011 r. Spadek produkcji odnotowano w podmiotach specjalizujących się w wykonywaniu robót budowlanych specjalistycznych o 43,8%, w podmiotach, których podstawowym rodzajem działalności jest wykonywanie robót związanych z budową obiektów inżynierii lądowej i wodnej o 12,4% oraz w podmiotach, których podstawowym rodzajem działalności są roboty budowlane związane ze wznoszeniem budynków o 12,1%.

BUDOWNICTWO MIESZKANIOWE

W grudniu 2012 r. w porównaniu z analogicznym miesiącem 2011 r. odnotowano wzrost liczby mieszkań oddanych do użytkowania (o 17,3%) oraz mieszkań, których budowę rozpoczęto (o 52,1%).

Według wstępnych danych¹ w grudniu 2012 r. **przekazano do użytkowania** 1963 mieszkania (tj. o 289 mieszkań więcej niż w grudniu 2011 r.), w tym 1262 mieszkania (64,3% ogólnej liczby oddanych mieszkań) przekazali deweloperzy, a 523 (26,6%) inwestorzy indywidualni (w 2011 r. udziały te wynosiły odpowiednio 60,8% i 28,1%). Nie oddano do użytkowania nowych mieszkań zakładowych i komunalnych. Efekty budownictwa mieszkaniowego uzyskane w województwie pomorskim w grudniu 2012 r. stanowiły 11,0% efektów krajowych.

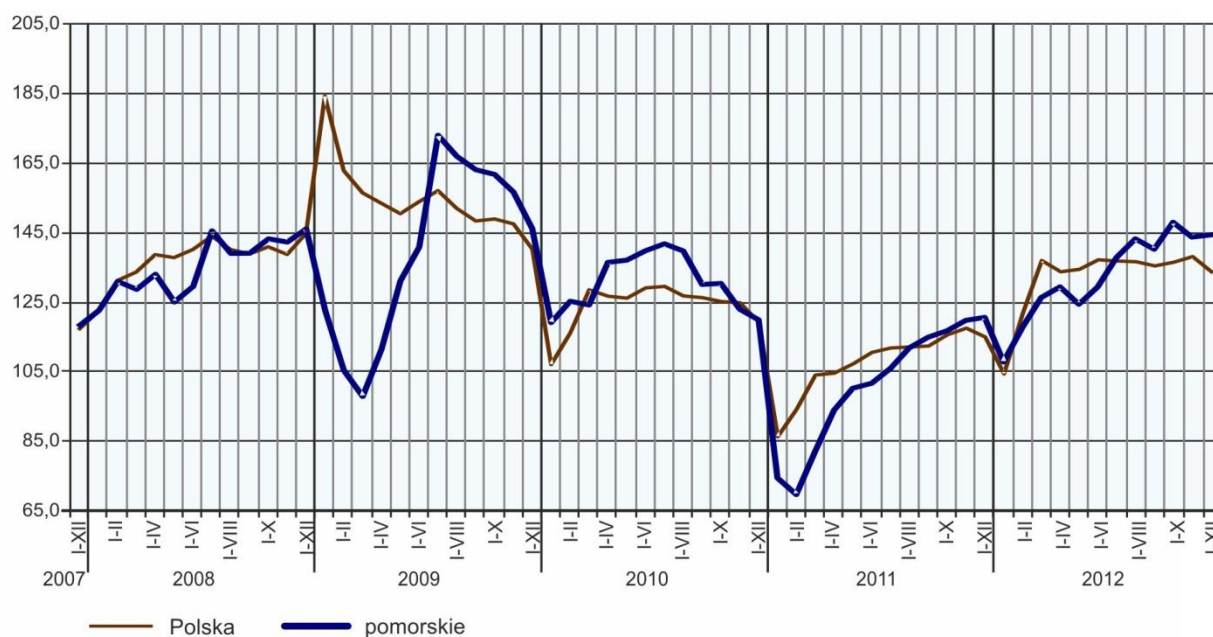
Liczba mieszkań oddanych do użytkowania w okresie styczeń-grudzień 2012 r. kształtowała się następująco:

| Wyszczególnienie | Mieszkania oddane do użytkowania | | | Przeciętna powierzchnia użytkowa 1 mieszkania w m ² |
|--|----------------------------------|--------------|------------------|--|
| | w liczbach bezwzględnych | w odsetkach | I-XII 2011 = 100 | |
| O g ó ł e m | 14205 | 100,0 | 119,5 | 90,9 |
| Indywidualne | 6077 | 42,8 | 122,4 | 132,4 |
| Przeznaczone na sprzedaż lub wynajem | 7346 | 51,7 | 115,0 | 60,6 |
| Spółdzielcze | 538 | 3,8 | 200,0 | 56,0 |
| Spółeczne czynszowe | 178 | 1,2 | 110,6 | 50,4 |
| Komunalne | 64 | 0,5 | 64,6 | 43,4 |
| Zakładowe | 2 | 0,0 | 100,0 | 187,5 |

W okresie styczeń-grudzień 2012 r. oddano do użytkowania 14205 mieszkań, tj. o 19,5% więcej niż w 2011 r. W stosunku do okresu styczeń-grudzień 2011 r. odnotowano wzrost liczby zrealizowanych mieszkań niemal we wszystkich występujących formach budownictwa, za wyjątkiem budownictwa komunalnego.

DYNAMIKA MIESZKAŃ ODDANYCH DO UŻYTKOWANIA

(analogiczny okres 2005 = 100)



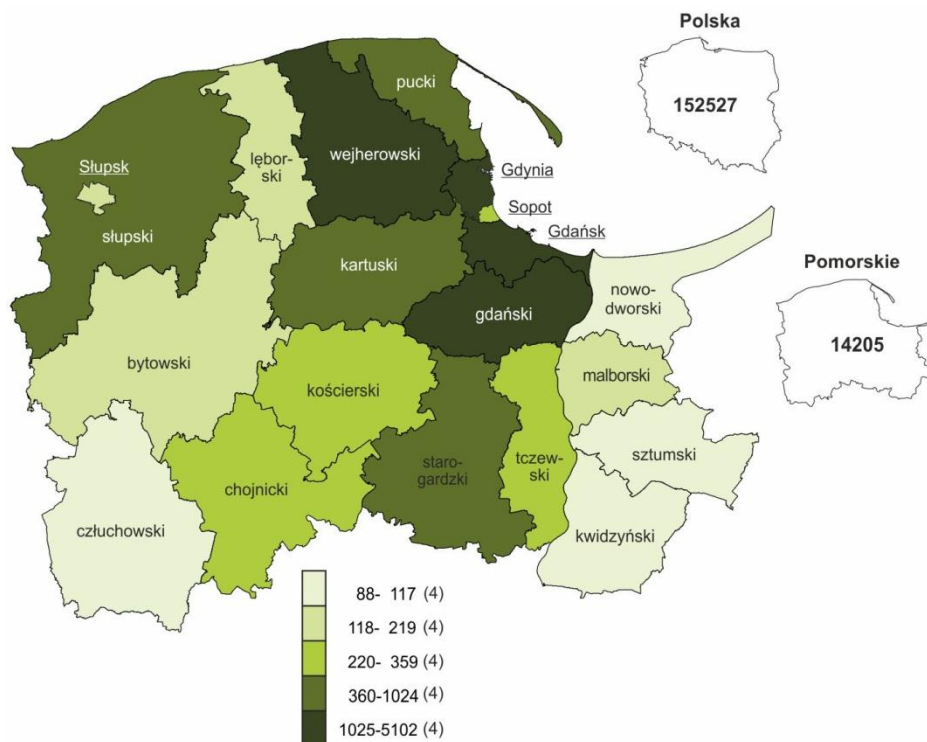
Przeciętna powierzchnia mieszkania oddanego do użytkowania w okresie styczeń-grudzień 2012 r. wyniosła 90,9 m² i była o 4,7% mniejsza niż w analogicznym okresie 2011 r. Mniejsze mieszkania występo-

¹ Dane meldunkowe – mogą ulec zmianie po opracowaniu sprawozdań kwartalnych.

wały w budownictwie indywidualnym, społecznym czynszowym oraz u deweloperów. Większe natomiast powstały w budownictwie komunalnym, zakładowym i spółdzielczym.

Od początku roku najwięcej mieszkań przekazano do użytkowania w Gdańsku (5102) oraz w powiecie gdańskim (1466), a najmniej w powiecie nowodworskim (88), kwidzińskim (114) oraz człuchowskim i sztumskim (po 117 mieszkań).

MIESZKANIA ODDANE DO UŻYTKOWANIA WEDŁUG POWIATÓW W OKRESIE STYCZEŃ-GRUDZIEŃ 2012 R.



Mieszkania o największej przeciętnej powierzchni użytkowej powstały w powiecie kartuskim (150,7 m²) i człuchowskim (144,6 m²). Najmniejsze (poniżej 100 m²) wybudowano m.in. w Sopocie (58,9 m²), w Gdańsku (65,8 m²) oraz w Gdyni (73,4 m²).

W grudniu 2012 r. odnotowano spadek w ujęciu rocznym liczby mieszkań, na których budowę wydały pozwolenia starostwa powiatowe (o 3,8% do 1201), a wzrost liczby mieszkań, których budowę rozpoczęto (o 52,1% do 949). Większość mieszkań, na których budowę wydano pozwolenia oraz mieszkań, których budowę rozpoczęto stanowiły inwestycje deweloperów (odpowiednio 74,2% i 54,9%).

Liczba mieszkań, na budowę których uzyskano pozwolenia i mieszkań, których budowę rozpoczęto w okresie styczeń-grudzień 2012 r. kształtowała się następująco:

| Wyszczególnienie | Mieszkania, na budowę których wydano pozwolenia | | | Mieszkania, których budowę rozpoczęto | | |
|--|---|--------------|------------------|---------------------------------------|--------------|------------------|
| | w liczbach bezwzględnych | w odsetkach | I-XII 2011 = 100 | w liczbach bezwzględnych | w odsetkach | I-XII 2011 = 100 |
| O g ó ł e m | 12974 | 100,0 | 99,5 | 11249 | 100,0 | 96,9 |
| Indywidualne | 4805 | 37,0 | 96,0 | 5224 | 46,4 | 105,0 |
| Przeznaczone na sprzedaż lub wynajem | 7880 | 60,7 | 102,1 | 5404 | 48,0 | 88,8 |
| Spółdzielcze | 69 | 0,5 | 34,8 | 92 | 0,8 | 88,5 |
| Komunalne | 219 | 1,7 | 187,2 | 65 | 0,6 | 103,2 |
| Zakładowe | 1 | 0,0 | x | - | - | - |
| Spoleczne czynszowe | - | - | - | 464 | 4,1 | 137,3 |

W 2012 r. wydano pozwolenia na budowę 12974 mieszkań. Większość stanowiły pozwolenia na budowę mieszkań na sprzedaż lub wynajem. W ogólnej liczbie mieszkań, których budowę rozpoczęto w 2012 r. przeważały inwestycje deweloperów.

RYNEK WEWNĘTRZNY

W grudniu 2012 r. w skali roku odnotowano spadek sprzedaży detalicznej (w cenach bieżących), który wyniósł 3,4%.

W porównaniu z grudniem 2011 r. najwyższy spadek sprzedaży detalicznej (zrealizowanej przez przedsiębiorstwa handlowe i niehandlowe) odnotowano m.in. w podmiotach zajmujących się sprzedażą w grupie „żywność, napoje i wyroby tytoniowe” (o 20,9%). Zmniejszyła się również sprzedaż detaliczna w grupie „pozostałe” (o 20,5%), „prasa, książki, pozostała sprzedaż w wyspecjalizowanych sklepach” (o 6,8%) oraz sprzedaż w grupie „meble, RTV, AGD” (o 2,0%). Natomiast wzrost w ujęciu rocznym odnotowano m.in. w grupie „pojazdów samochodowych, motocykli, części” (o 17,4%), „włókno, odzież, obuwie” (o 7,9%), „farmaceutyki, kosmetyki, sprzęt ortopedyczny” (o 5,3%), „pozostała sprzedaż detaliczna w niewyspecjalizowanych sklepach” (o 5,0%), oraz „paliwa stałe, ciekłe i gazowe” (o 1,4%).

Dynamika i struktura sprzedaży detalicznej (w cenach bieżących) kształtowały się następująco:

| Wyszczególnienie | XII 2012 | I-XII 2012 | |
|--|---|--------------|--------------|
| | analogiczny okres roku poprzedniego = 100 | w odsetkach | |
| O g ó ł e m ^a | 96,6 | 105,7 | 100,0 |
| w tym: | | | |
| Pojazdy samochodowe, motocykle, części | 117,4 | 119,2 | 11,4 |
| Paliwa stałe, ciekłe i gazowe | 101,4 | 119,7 | 24,5 |
| Pozostała sprzedaż detaliczna w niewyspecjalizowanych sklepach | 105,0 | 92,1 | 2,0 |
| Żywność, napoje i wyroby tytoniowe | 79,1 | 86,6 | 15,3 |
| Farmaceutyki, kosmetyki, sprzęt ortopedyczny | 105,3 | 110,9 | 6,4 |
| Włókno, odzież, obuwie | 107,9 | 114,5 | 17,3 |
| Meble, RTV, AGD | 98,0 | 101,9 | 5,7 |
| Prasa, książki, pozostała sprzedaż w wyspecjalizowanych sklepach | 93,2 | 41,5 | 4,4 |
| Pozostałe | 79,5 | 97,5 | 12,3 |

^a Grupowania przedsiębiorstw dokonano na podstawie Polskiej Klasyfikacji Działalności – PKD 2007, zaliczając przedsiębiorstwo do określonej kategorii według przeważającego rodzaju działalności, zgodnie z aktualnym w omawianym okresie stanem organizacyjnym. Odnotowane zmiany (wzrost/spadek) sprzedaży detalicznej w poszczególnych grupach rodzajów działalności przedsiębiorstw mogą, zatem również wynikać ze zmiany przeważającego rodzaju działalności przedsiębiorstwa oraz zmian organizacyjnych. Nie ma to wpływu na dynamikę sprzedaży detalicznej ogółem.

W porównaniu z listopadem 2012 r. sprzedaż detaliczna była wyższa o 14,1%. Wzrost sprzedaży zanotowano m.in. w grupach: „włókno, odzież, obuwie” (o 60,7%), „pozostała sprzedaż detaliczna w niewyspecjalizowanych sklepach” (o 59,4%), „meble, RTV, AGD” (o 32,4%), „farmaceutyki, kosmetyki, sprzęt ortopedyczny” (o 16,4%), „żywność, napoje i wyroby tytoniowe” (o 11,5%), „prasa, książki, pozostała sprzedaż w wyspecjalizowanych sklepach” (o 10,7%) oraz w grupie „pozostałe” (o 1,7%). Z kolei spadek sprzedaży w stosunku do

listopada 2012 r. odnotowano w grupie „pojazdy samochodowe, motocykle, części” (o 7,8%) oraz „paliwa stałe, ciekłe i gazowe” (o 5,3%).

W 2012 r. sprzedaż detaliczna była o 5,7% wyższa niż w 2011 r.

Sprzedaż hurtowa w przedsiębiorstwach handlowych i hurtowych w grudniu 2012 r. była niższa niż przed miesiącem odpowiednio o 21,1% i o 19,8%. W obu typach jednostek odnotowano także spadek w stosunku do grudnia 2011 r. odpowiednio o 20,8% i o 21,0%.

W 2012 r. w porównaniu z 2011 r. sprzedaż hurtowa zwiększyła się w przedsiębiorstwach handlowych o 6,1%, a w przedsiębiorstwach hurtowych – o 4,8%.

GOSPODARKA MORSKA

W grudniu 2012 r. obroty ładunkowe w portach morskich województwa wyniosły 3,4 mln t, co stanowiło wzrost o 28,1% w stosunku do grudnia 2011 r., a spadek o 21,9% w stosunku do listopada 2012 r.

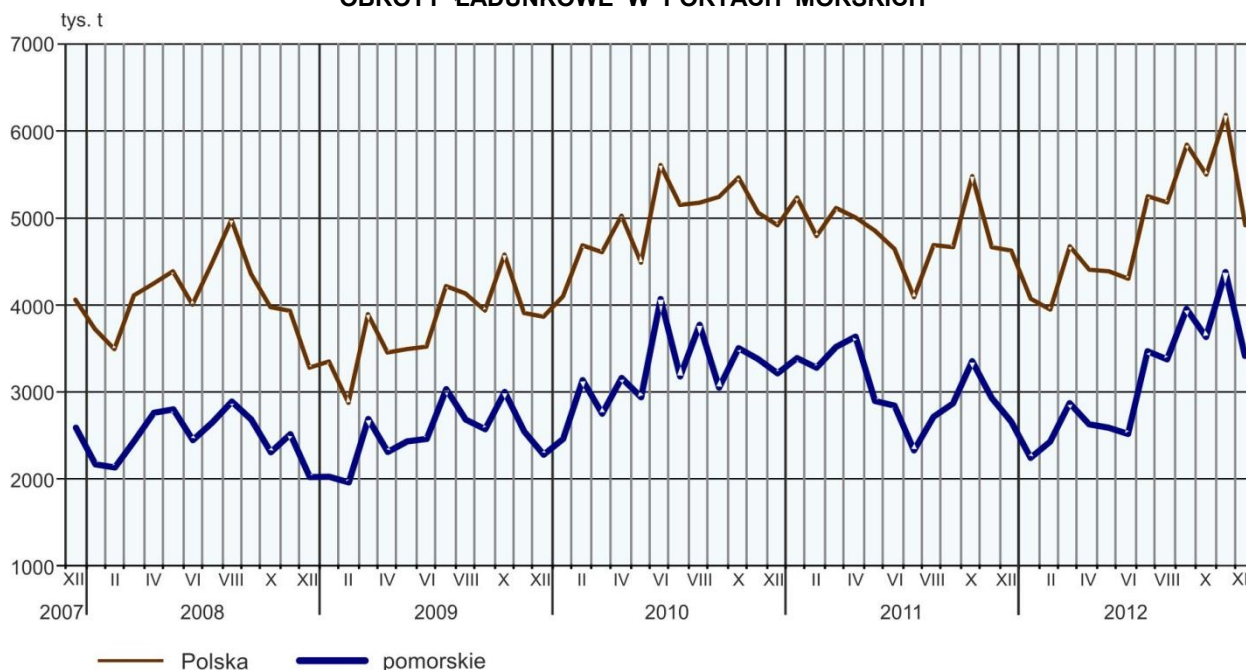
Na wzrost obrotów ładunkowych w stosunku do grudnia 2011 r. miało wpływ zwiększenie przeładunków w większości kategorii ładunkowych, przy czym największy wzrost odnotowano w przeładunkach ładunków z kategorii „masowe ciekłe” – o 177,2% oraz kontenery duże – o 16,3%. Natomiast największy spadek odnotowano w przeładunkach ładunków z kategorii „toczne niesamobieżne” – o 19,4%.

Podobną strukturę obrotów ładunkowych zaobserwować można było w ruchu międzynarodowym. Obroty te w grudniu 2012 r. stanowiły 98,4% obrotów województwa ogółem.

W portach morskich województwa największe obroty odnotowano w porcie gdańskim – 2,3 mln t (wzrost o 41,7% w stosunku do grudnia 2011 r.), co stanowiło 66,0% obrotów województwa ogółem. Największy udział w ogólnej liczbie obrotów ładunkowych w porcie gdańskim miały przeładunki ładunków z kategorii „masowe ciekłe” – 53,3%, których przeładowano 1202,8 tys. t oraz przeładunki kontenerów dużych odpowiednio 23,1% i 522,3 tys. t.

W okresie styczeń-grudzień 2012 r. obroty ładunkowe w portach morskich województwa wyniosły 37,6 mln t, co stanowiło wzrost o 2,9% w stosunku do analogicznego okresu 2011 r.. W porównaniu z 2011 r. największy wzrost odnotowano w przeładunkach kontenerów dużych (o 16,2%), a największy spadek w przeładunkach „tocznych niesamobieżnych” (o 19,0%).

OBROTY ŁADUNKOWE W PORTACH MORSKICH



WYBRANE DANE O WOJEWÓDZTWIE POMORSKIM

| WYSZCZEGÓLNIENIE A – 2011 r. B – 2012 r. | | I | II | III | IV | V | VI | VII | VIII | IX | X | XI | XII |
|---|---|---------|---------|---------|---------|---------|---------|---------|---------|---------|---------|---------|---------|
| Przeciętne zatrudnienie w sektorze przedsiębiorstw ^a (w tys. osób) | A | 279,9 | 280,5 | 280,1 | 280,1 | 279,1 | 280,7 | 280,0 | 279,6 | 279,6 | 280,4 | 278,9 | 279,0 |
| | B | 283,9 | 282,8 | 283,0 | 282,0 | 280,2 | 280,0 | 280,3 | 279,7 | 279,4 | 280,0 | 278,7 | 277,7 |
| poprzedni miesiąc = 100 | A | 101,9 | 100,2 | 99,9 | 100,2 | 99,5 | 100,6 | 99,7 | 99,8 | 100,0 | 100,3 | 99,5 | 100,1 |
| | B | 101,7 | 99,6 | 100,1 | 99,7 | 99,4 | 99,9 | 100,1 | 99,8 | 99,9 | 100,2 | 99,6 | 99,6 |
| analogiczny miesiąc poprzedniego roku = 100 | A | 105,7 | 105,4 | 105,1 | 104,3 | 103,7 | 103,7 | 102,9 | 102,5 | 102,3 | 102,2 | 101,7 | 101,5 |
| | B | 101,4 | 100,8 | 101,0 | 100,5 | 100,4 | 99,7 | 100,1 | 100,0 | 100,0 | 99,9 | 100,0 | 99,5 |
| Bezrobotni zarejestrowani (stan w końcu okresu) w tys. osób | A | 114,2 | 117,1 | 116,2 | 111,1 | 105,9 | 100,1 | 98,3 | 97,8 | 99,5 | 100,4 | 103,2 | 106,7 |
| | B | 114,5 | 117,1 | 115,4 | 110,9 | 107,4 | 104,3 | 102,7 | 103,8 | 105,9 | 107,2 | 110,5 | 114,6 |
| Stopa bezrobocia ^b (stan w końcu okresu) w % | A | 13,2 | 13,5 | 13,4 | 12,8 | 12,3 | 11,7 | 11,5 | 11,5 | 11,7 | 11,8 | 12,1 | 12,5 |
| | B | 13,3 | 13,5 | 13,4 | 12,9 | 12,6 | 12,3 | 12,1 | 12,2 | 12,4 | 12,6 | 12,9 | 13,4 |
| Oferty pracy (zgłoszone w ciągu miesiąca) | A | 3197 | 3661 | 5232 | 5104 | 4886 | 4421 | 3936 | 4455 | 4615 | 3839 | 3122 | 2511 |
| | B | 3126 | 4128 | 5999 | 4841 | 5034 | 4373 | 4884 | 6176 | 5259 | 4452 | 3296 | 2394 |
| Liczba bezrobotnych na 1 ofertę pracy (stan w końcu okresu) | A | 60 | 61 | 42 | 40 | 41 | 44 | 48 | 41 | 38 | 41 | 56 | 93 |
| | B | 73 | 53 | 55 | 43 | 39 | 46 | 44 | 30 | 42 | 50 | 53 | 102 |
| Przeciętne miesięczne wynagrodzenia brutto w sektorze przedsiębiorstw ^a (w zł) | A | 3405,12 | 3336,28 | 3466,00 | 3744,79 | 3508,54 | 3521,07 | 3620,78 | 3595,87 | 3577,46 | 3582,87 | 3608,53 | 3849,11 |
| | B | 3723,78 | 3580,48 | 3661,09 | 3733,21 | 3644,59 | 3622,33 | 3642,19 | 3691,75 | 3645,93 | 3694,59 | 3663,73 | 3870,37 |
| poprzedni miesiąc = 100 | A | 91,2 | 98,0 | 103,9 | 108,0 | 93,7 | 100,4 | 102,8 | 99,3 | 99,5 | 100,2 | 100,7 | 106,7 |
| | B | 96,7 | 96,2 | 102,3 | 102,0 | 97,6 | 99,4 | 100,5 | 101,4 | 98,8 | 101,3 | 99,2 | 105,6 |
| analogiczny miesiąc poprzedniego roku = 100 | A | 106,6 | 103,3 | 96,4 | 112,5 | 106,6 | 105,4 | 105,9 | 105,9 | 105,7 | 105,8 | 105,6 | 103,1 |
| | B | 109,4 | 107,3 | 105,6 | 99,7 | 103,9 | 102,9 | 100,6 | 102,7 | 101,9 | 103,1 | 101,5 | 100,6 |
| Wskaźnik cen: | | | | | | | | | | | | | |
| towarów i usług konsumpcyjnych ^c : | | | | | | | | | | | | | |
| analogiczny okres poprzedniego roku = 100 | A | • | • | 103,7 | • | • | 104,3 | • | • | 104,1 | • | • | 104,4 |
| | B | • | • | 103,7 | • | • | 103,7 | • | • | 103,7 | • | • | • |

a W przedsiębiorstwach, w których liczba pracujących przekracza 9 osób. b Udział zarejestrowanych bezrobotnych w cywilnej ludności aktywnej zawodowo, szacowanej na koniec każdego miesiąca. c W kwartale.

WYBRANE DANE O WOJEWÓDZTWIE POMORSKIM (cd.)

| WYSZCZEGÓLNIENIE A – 2011 r. B – 2012 r. | | I | II | III | IV | V | VI | VII | VIII | IX | X | XI | XII |
|--|---|-------|-------|-------|-------|-------|-------|-------|-------|-------|--------|--------|-------|
| Wskaźnik cen (dok.): | | | | | | | | | | | | | |
| skupu ziarna zbóż: | | | | | | | | | | | | | |
| poprzedni miesiąc = 100 | A | 115,5 | 102,8 | 98,1 | 98,8 | 101,8 | 101,3 | 95,6 | 87,0 | 101,0 | 101,1 | 100,7 | 100,8 |
| | B | 101,7 | 101,4 | 103,0 | 112,5 | 98,5 | 96,4 | 101,4 | 92,3 | 108,3 | 98,8 | 100,1 | 109,1 |
| analogiczny miesiąc poprzedniego roku = 100 | A | 191,5 | 203,6 | 203,8 | 203,1 | 196,9 | 190,5 | 183,8 | 131,3 | 122,0 | 121,2 | 115,4 | 102,3 |
| | B | 90,1 | 88,9 | 93,3 | 106,3 | 102,8 | 97,9 | 103,8 | 110,1 | 118,0 | 119,7 | 116,4 | 125,9 |
| skupu żywca rzeźnego wołowego (bez cieląt): | | | | | | | | | | | | | |
| poprzedni miesiąc = 100 | A | 97,3 | 104,9 | 105,9 | 102,1 | 96,2 | 103,5 | 100,6 | 107,1 | 99,8 | 99,8 | 102,8 | 105,5 |
| | B | 96,4 | 87,6 | 117,9 | 94,6 | 98,3 | 106,7 | 101,8 | 97,4 | 100,3 | 103,0 | 97,3 | 100,0 |
| analogiczny miesiąc poprzedniego roku = 100 | A | 98,9 | 104,5 | 115,8 | 124,6 | 116,6 | 122,4 | 124,8 | 131,9 | 135,1 | 129,9 | 131,2 | 128,0 |
| | B | 126,9 | 105,9 | 117,9 | 109,2 | 111,5 | 114,9 | 116,3 | 105,8 | 106,3 | 109,7 | 103,8 | 92,9 |
| skupu żywca rzeźnego wieprzowego: | | | | | | | | | | | | | |
| poprzedni miesiąc = 100 | A | 97,6 | 104,8 | 107,4 | 106,7 | 99,3 | 102,5 | 103,3 | 100,8 | 103,4 | 103,5 | 100,2 | 108,4 |
| | B | 91,8 | 99,6 | 99,0 | 100,6 | 100,6 | 105,9 | 97,8 | 102,7 | 104,3 | 100,9 | 97,3 | 92,9 |
| analogiczny miesiąc poprzedniego roku = 100 | A | 99,7 | 107,4 | 114,1 | 124,1 | 120,6 | 103,6 | 110,0 | 107,2 | 115,5 | 135,1 | 133,6 | 144,5 |
| | B | 135,9 | 129,2 | 119,0 | 112,3 | 113,7 | 117,5 | 111,3 | 113,3 | 114,3 | 111,4 | 108,3 | 92,8 |
| Relacje cen skupu ^a żywca wieprzowego do cen targowiskowych żyta | A | 4,6 | 4,8 | 4,8 | 5,0 | 4,8 | 5,2 | x | 4,9 | 5,4 | 5,6 | 5,8 | 5,7 |
| | B | x | x | x | 5,4 | 5,1 | 5,5 | 5,6 | x | 6,2 | 5,3 | 5,5 | 5,0 |
| Produkcja sprzedana przemysłu ^b (w cenach stałych): | | | | | | | | | | | | | |
| poprzedni miesiąc = 100 | A | 91,6 | 108,5 | 120,3 | 84,4 | 103,8 | 102,4 | 96,0 | 118,7 | 104,6 | 87,7 | 102,9 | 103,3 |
| | B | 88,9 | 97,6 | 113,4 | 95,1 | 107,5 | 98,2 | 99,4 | 96,6 | 103,4 | 109,0* | 92,5* | 95,2 |
| analogiczny miesiąc poprzedniego roku = 100 | A | 111,1 | 119,0 | 112,5 | 108,7 | 109,9 | 113,0 | 109,9 | 121,1 | 111,5 | 100,9 | 101,8 | 119,2 |
| | B | 115,8 | 104,1 | 98,1 | 110,6 | 114,5 | 109,7 | 113,5 | 92,5 | 91,4 | 113,6 | 102,2* | 94,2 |
| Produkcja budowlano-montażowa ^b (w cenach bieżących): | | | | | | | | | | | | | |
| poprzedni miesiąc = 100 | A | 32,8 | 123,0 | 135,0 | 105,1 | 138,8 | 112,9 | 97,0 | 106,1 | 103,7 | 108,3 | 88,2 | 149,3 |
| | B | 31,0 | 89,7 | 132,3 | 102,9 | 215,0 | 60,0 | 86,5 | 117,1 | 101,9 | 119,9 | 86,6 | 138,6 |
| analogiczny miesiąc poprzedniego roku = 100 | A | 118,9 | 123,2 | 135,8 | 111,0 | 138,2 | 154,5 | 116,7 | 127,0 | 133,6 | 125,1 | 121,2 | 136,5 |
| | B | 128,9 | 94,0 | 92,1 | 90,1 | 139,6 | 74,2 | 66,1 | 73,0 | 71,7 | 79,4 | 78,0 | 72,4 |

a Ceny bieżące bez VAT. b W przedsiębiorstwach, w których liczba pracujących przekracza 9 osób.

WYBRANE DANE O WOJEWÓDZTWIE POMORSKIM (dok.)

| WYSZCZEGÓLNIENIE A – 2011 r. B – 2012 r. | | I | II | III | IV | V | VI | VII | VIII | IX | X | XI | XII |
|--|---|--------|--------|--------|--------|--------|--------|--------|--------|--------|--------|--------|--------|
| Mieszkania oddane do użytkowania (od początku roku) | A | 707 | 1213 | 2014 | 2793 | 3682 | 4384 | 5079 | 6286 | 7409 | 8584 | 10220 | 11896 |
| | B | 1020 | 2038 | 3087 | 3838* | 4559* | 5567* | 6591* | 8025* | 9019* | 10817* | 12242 | 14205 |
| analogiczny okres poprzedniego roku = 100 | A | 62,8 | 56,0 | 66,3 | 69,1 | 73,3 | 72,9 | 74,9 | 80,3 | 88,5 | 89,7 | 97,5 | 100,7 |
| | B | 144,3 | 168,0 | 153,3 | 137,4* | 123,9 | 127,1 | 129,8* | 127,7* | 121,8* | 126,1* | 119,9 | 119,5 |
| Sprzedaż detaliczna towarów ^a (w cenach bieżących): | | | | | | | | | | | | | |
| poprzedni miesiąc = 100 | A | 75,2 | 98,7 | 118,2 | 100,7 | 100,0 | 103,3 | 107,2 | 99,8 | 101,2 | 105,7 | 92,2 | 122,0 |
| | B | 76,3 | 94,6 | 117,9 | 97,2 | 99,7 | 102,2 | 103,9 | 99,9 | 100,4 | 105,0 | 92,3 | 114,1 |
| analogiczny miesiąc poprzedniego roku = 100 | A | 114,0 | 119,7 | 117,7 | 121,8 | 118,6 | 115,2 | 114,6 | 115,9 | 117,1 | 117,9 | 118,2 | 118,3 |
| | B | 119,9 | 115,0 | 114,7 | 110,3 | 109,7 | 108,6 | 105,3 | 105,4 | 104,5 | 103,9 | 103,2 | 96,6 |
| Obroty ładunkowe w portach morskich ^b w tys. t | A | 3395 | 3284 | 3524 | 3639 | 2906 | 2852 | 2341 | 2724 | 2877 | 3358 | 2947 | 2670 |
| | B | 2254 | 2438 | 2881 | 2640 | 2601 | 2527 | 3473 | 3381 | 3960* | 3636 | 4381 | 3420 |
| poprzedni miesiąc = 100 | A | 105,4 | 96,7 | 107,3 | 103,3 | 79,8 | 98,1 | 82,1 | 116,3 | 105,6 | 116,7 | 87,7 | 90,6 |
| | B | 84,4 | 108,2 | 118,1 | 91,6 | 98,5 | 97,2 | 137,4 | 97,3 | 117,1* | 91,8 | 120,5 | 78,1 |
| analogiczny miesiąc poprzedniego roku = 100 | A | 137,3 | 104,5 | 127,6 | 114,9 | 98,5 | 70,0 | 73,5 | 72,2 | 92,2 | 95,1 | 87,0 | 82,9 |
| | B | 66,4 | 74,3 | 81,8 | 72,5 | 89,5 | 88,6 | 148,3 | 124,1 | 137,7* | 108,3 | 148,7 | 128,1 |
| Wskaźnik rentowności obrotu w przedsiębiorstwach ^c : | | | | | | | | | | | | | |
| brutto ^d (w %) | A | • | • | 5,6 | • | • | 5,5 | • | • | 4,5 | • | • | 4,0 |
| | B | • | • | 5,8 | • | • | 4,9 | • | • | 4,7 | • | • | • |
| netto ^e (w %) | A | • | • | 4,6 | • | • | 4,6 | • | • | 3,8 | • | • | 3,3 |
| | B | • | • | 4,7 | • | • | 4,1 | • | • | 3,9 | • | • | • |
| Nakłady inwestycyjne przedsiębiorstw ^c (w mln zł; ceny bieżące) | A | • | • | 796,8 | • | • | 1810,6 | • | • | 3317,9 | • | • | 5134,0 |
| | B | • | • | 907,9 | • | • | 2106,7 | • | • | 3290,8 | • | • | • |
| analogiczny okres poprzedniego roku = 100 (ceny bieżące) | A | • | • | 70,4 | • | • | 74,5 | • | • | 94,5 | • | • | 97,4 |
| | B | • | • | 113,9 | • | • | 116,4 | • | • | 99,2 | • | • | • |
| Podmioty gospodarki narodowej ^f w rejestrze REGON | A | 259984 | 260073 | 260454 | 257105 | 257385 | 258470 | 259680 | 259981 | 259620 | 259769 | 259171 | 258197 |
| | B | 257078 | 257392 | 258099 | 258831 | 259770 | 261041 | 261939 | 262263 | 262650 | 263538 | 264748 | 265033 |
| w tym spółki handlowe | A | 22111 | 22206 | 22137 | 22207 | 22317 | 22407 | 22509 | 22589 | 22697 | 22822 | 22928 | 23051 |
| | B | 23172 | 23272 | 23403 | 23517 | 23644 | 23758 | 23868 | 23999 | 24122 | 24252 | 24388 | 24565 |
| w tym z udziałem kapitału zagranicznego | A | 4137 | 4141 | 4121 | 4121 | 4133 | 4148 | 4162 | 4167 | 4169 | 4187 | 4208 | 4225 |
| | B | 4247 | 4255 | 4275 | 4293 | 4311 | 4321 | 4329 | 4331 | 4341 | 4353 | 4364 | 4382 |

a W przedsiębiorstwach, w których liczba pracujących przekracza 9 osób. b Dane pochodzą z badania statystycznego transportu morskiego opartego na dyrektywie 95/64/WE. c W których liczba pracujących przekracza 49 osób; dane są prezentowane narastająco. d Relacja wyniku finansowego brutto do przychodów z całokształtu działalności. e Relacja wyniku finansowego netto do przychodów z całokształtu działalności. f Bez osób prowadzących gospodarstwa indywidualne w rolnictwie; stan w końcu okresu.

* Dane zostały zmienione w stosunku do już opublikowanych.